



URZĄD STATYSTYCZNY  
W KATOWICACH

ul. Owocowa 3, 40-158 Katowice  
email: SekretariatUsKce@stat.gov.pl  
tel.: 32 779 12 00  
fax: 32 779 13 00, 258 51 55

[katowice.stat.gov.pl](http://katowice.stat.gov.pl)

# BEZROBOCIE W WOJEWÓDZTWIE ŚLĄSKIM W 2016 R.

*opracowania sygnałne*



Katowice, kwiecień 2017 r.

Opracowanie zawiera informacje dotyczące osób bezrobotnych zarejestrowanych w powiatowych urzędach pracy przygotowane w oparciu o dane zawarte w sprawozdawczości Ministerstwa Rodziny, Pracy i Polityki Społecznej.

Dane o bezrobociu rejestrowanym prezentuje się zgodnie z ustawą z dnia 20 kwietnia 2004 r. o promocji zatrudnienia i instytucjach rynku pracy (tekst jednolity Dz. U. z 2016 r. poz. 645, z późniejszymi zmianami).

## Podstawowe definicje

Pod pojęciem **bezrobotnego**, należy rozumieć osobę (także cudzoziemca – członka rodziny obywatela polskiego), która m.in. ukończyła 18 lat i nie osiągnęła wieku emerytalnego, jest osobą niezatrudnioną i niewykonującą innej pracy zarobkowej, zdolną i gotową do podjęcia zatrudnienia w pełnym wymiarze czasu pracy (bądź jeśli jest to osoba niepełnosprawna – zdolną i gotową do podjęcia zatrudnienia co najmniej w połowie tego wymiaru czasu pracy), nieuczącą się w szkole, z wyjątkiem uczącej się w szkole dla dorosłych (lub przystępującej do egzaminu eksternistycznego z zakresu tej szkoły) lub w szkole wyższej, gdzie studiuje w formie studiów niestacjonarnych, zarejestrowaną we właściwym dla miejsca zameldowania (stałego lub czasowego) powiatowym urzędzie pracy oraz poszukującą zatrudnienia lub innej pracy zarobkowej, z dodatkowymi wyłączeniami dotyczącymi źródeł dochodów zapisanymi w ustawie.

**Długotrwale bezrobotni** to osoby bezrobotne pozostające w rejestrze powiatowego urzędu pracy łącznie przez okres ponad 12 miesięcy w okresie ostatnich 2 lat, z wyłączeniem okresów odbywania stażu i przygotowania zawodowego dorosłych w miejscu pracy.

**Stopę bezrobocia rejestrowanego** obliczono jako stosunek liczby bezrobotnych zarejestrowanych do liczby cywilnej ludności aktywnej zawodowo, tj. bez osób odbywających czynną służbę wojskową oraz pracowników jednostek budżetowych prowadzących działalność w zakresie obrony narodowej i bezpieczeństwa publicznego. Stopę bezrobocia podaje się z uwzględnieniem pracujących w gospodarstwach indywidualnych w rolnictwie (będących składową cywilnej ludności aktywnej zawodowo) wyszacowanych na podstawie wyników spisów. Dane o **bezrobotnych** oraz **pracujących** wykorzystywane do obliczania stopy bezrobocia pochodzą ze źródeł różniących się metodą zbierania, co może powodować pewne nieścisłości, zwłaszcza w przypadku stopy bezrobocia ustalonej dla powiatów. Dla bezrobotnych – miejscem lokalizacji jest ich miejsce zamieszkania lub pobytu, zaś dla pracujących – lokalizacja miejsca pracy.

**Napływ bezrobotnych** oznacza liczbę osób zarejestrowanych w ciągu miesiąca, kwartału i roku w powiatowych urzędach pracy.

**Odpływ bezrobotnych** oznacza liczbę osób, które w ciągu miesiąca, kwartału i roku zostały wykreślone z ewidencji powiatowych urzędów pracy z różnych przyczyn m.in. w związku z podjęciem pracy stałej, sezonowej, interwencyjnej lub robót publicznych, w wyniku niepotwierdzenia gotowości do pracy, podjęcia nauki, nabycia praw emerytalnych lub rentowych itd.

**Oferta pracy** (wolne miejsca pracy i miejsca aktywizacji zawodowej) oznacza zgłoszenie przez pracodawców do powiatowego urzędu pracy:

- co najmniej jednego wolnego miejsca zatrudnienia lub innej pracy zarobkowej (tj. wykonywanie pracy lub świadczenie usług na podstawie umów cywilnoprawnych), w określonym zawodzie lub specjalności w celu uzyskania pomocy w znalezieniu odpowiedniego pracownika,
- miejsca aktywizacji, przyjętego do realizacji, takiego jak staż, przygotowanie zawodowe dorosłych, praca społecznie użyteczna.

# Bezrobocie na tle kraju i innych województw

W końcu 2016 r. liczba bezrobotnych zarejestrowanych w urzędach pracy województwa śląskiego wyniosła 120,0 tys. i stanowiła 9,0% zarejestrowanych bezrobotnych w kraju. W województwie odnotowano niższą stopę bezrobocia niż w kraju oraz niższą liczbę bezrobotnych przypadających na 1 ofertę pracy.

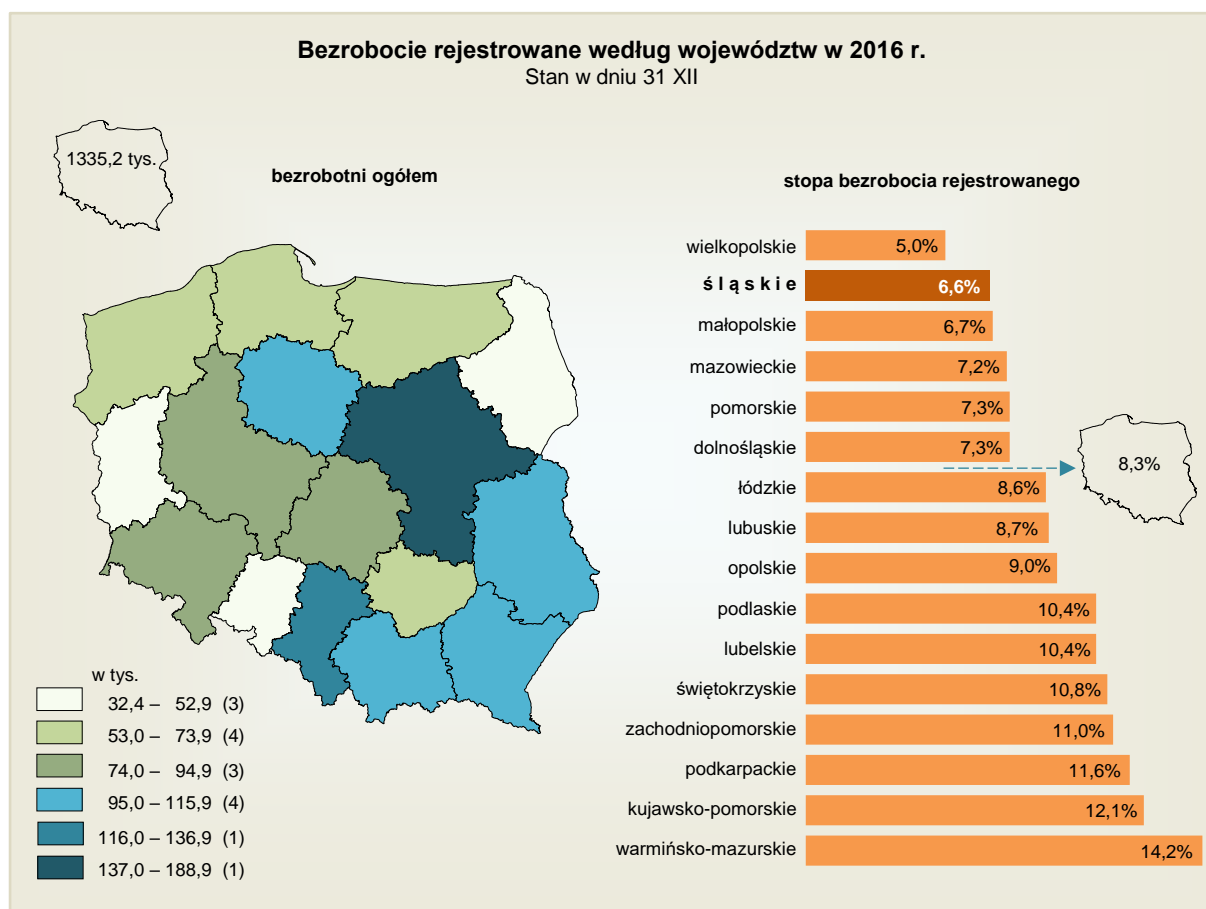
## Bezrobocie rejestrowane na tle kraju w 2016 r.

Stan w dniu 31 XII

| WYSZCZEGÓLNIENIE         | Liczba bezrobotnych zarejestrowanych w tys. |               | Stopa bezrobocia w % | Oferty pracy w tys. | Bezrobotni na 1 ofertę pracy |
|--------------------------|---|---------------|----------------------|---------------------|------------------------------|
|                          | ogółem                                      | w tym kobiety |                      |                     |                              |
| <b>WOJEWÓDZTWO</b> ..... | <b>120,0</b>                                | <b>66,7</b>   | <b>6,6</b>           | <b>10,7</b>         | <b>11</b>                    |
| POLSKA .....             | 1335,2                                      | 712,2         | 8,3                  | 63,0                | 21                           |
| POLSKA = 100 .....       | 9,0   | 9,4           | x                    | 17,0                | x                            |

W końcu grudnia 2016 r. województwo śląskie w porównaniu z innymi województwami charakteryzowało się:

- ➔ jedną z najniższych wartości stopy bezrobocia (po województwie wielkopolskim),
- ➔ najwyższą ilość ofert pracy,
- ➔ najniższą liczbą zarejestrowanych bezrobotnych przypadających na 1 ofertę pracy (podobnie w województwie lubuskim).



# Bezrobocie rejestrowane w województwie

W urzędach pracy w końcu grudnia 2016 r. było zarejestrowanych 120,0 tys. bezrobotnych, tj. o 28,5 tys. (o 19,2%) mniej w porównaniu z końcem grudnia 2015 r. Biorąc pod uwagę przekrój terytorialny według powiatów, najwięcej bezrobotnych zarejestrowano w: Bytomiu, Sosnowcu, Częstochowie, Katowicach oraz powiecie będzińskim; łącznie w tych powiatach odsetek zarejestrowanych bezrobotnych wyniósł 27,4%.

## Bezrobocie rejestrowane według podregionów w 2016 r.

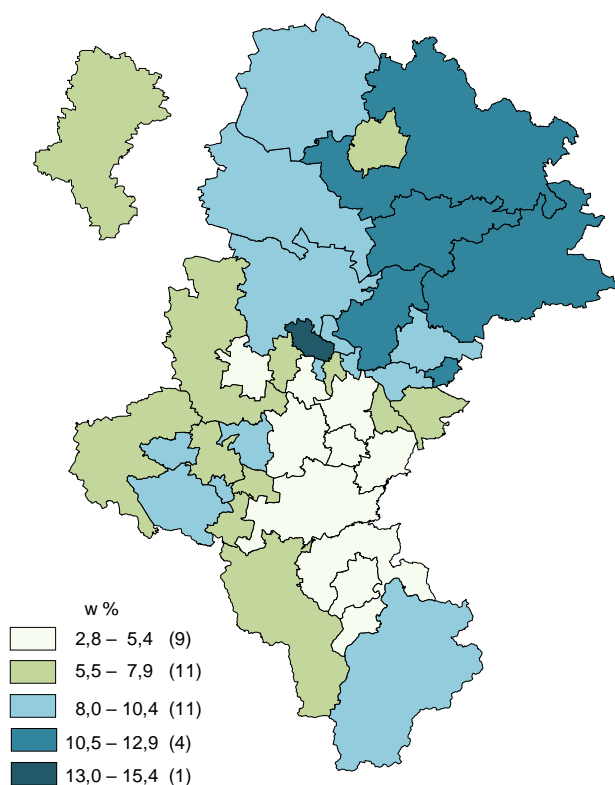
Stan w dniu 31 XII

| WYSZCZEGÓLNIENIE         | Bezrobotni zarejestrowani |             |                  | Oferty pracy | Stopa bezrobocia w % | Bezrobotni na 1 ofertę pracy |
|--------------------------|---------------------------|-------------|------------------|--------------|----------------------|------------------------------|
|                          | ogółem                    | 2015 = 100  | z ogółem kobiety |              |                      |                              |
| <b>WOJEWÓDZTWO</b> ..... | <b>119981</b>             | <b>80,8</b> | <b>66686</b>     | <b>10749</b> | <b>6,6</b>           | <b>11</b>                    |
| podregiony:              |                           |             |                  |              |                      |                              |
| Bielski .....            | 15075                     | 79,3        | 7993             | 1664         | 5,4                  | 9                            |
| Bytomski .....           | 15491                     | 83,7        | 8708             | 963          | 10,9                 | 16                           |
| Częstochowski .....      | 17243                     | 76,3        | 8837             | 481          | 8,4                  | 36                           |
| Gliwicki .....           | 11346                     | 76,5        | 6418             | 877          | 5,7                  | 13                           |
| Katowicki .....          | 15932                     | 76,0        | 8996             | 2595         | 4,4                  | 6                            |
| Rybnicki .....           | 14746                     | 84,9        | 9317             | 2004         | 6,9                  | 7                            |
| Sosnowiecki .....        | 23517                     | 86,0        | 12528            | 1273         | 9,5                  | 18                           |
| Tyski .....              | 6631                      | 83,9        | 3889             | 892          | 3,8                  | 7                            |

W porównaniu z końcem grudnia 2015 r. odnotowano spadek liczby zarejestrowanych bezrobotnych we wszystkich powiatach, najwyższy w: Siemianowicach Śląskich (o 32,0%), powiecie mikołowskim (o 28,9%), Zabrze (o 27,2%), Bielsku-Białej (o 27,1%) oraz Katowicach (o 26,2%).

## Stopa bezrobocia rejestrowanego według powiatów w 2016 r.

Stan w dniu 31 XII



W nawiasach podano liczbę powiatów.

Stopa bezrobocia w końcu grudnia 2016 r. wyniosła 6,6% (w kraju 8,3%) i była o 1,6 p. proc. niższa w relacji do końca grudnia 2015 r. Biorąc pod uwagę powiaty, odnotowuje się zróżnicowanie wartości stopy bezrobocia. Rozpiętość pomiędzy najwyższą a najniższą stopą bezrobocia wyniosła 12,6 p. proc. Stosunkowo niską stopę bezrobocia odnotowano w: Katowicach (2,8%), Bielsku-Białej (3,1%), Tychach (3,4%), powiecie bieruńsko-lędzińskim (3,5%). Wysoką stopę bezrobocia odnotowano w Bytomiu (15,4%), powiecie myszkowskim (11,4%) oraz w powiecie będzińskim i zawierciańskim (po 11,3%).

W porównaniu ze stanem w końcu grudnia 2015 r. stopa bezrobocia we wszystkich powiatach obniżyła się, w największym stopniu w: Siemianowicach Śląskich (o 3,6 p. proc), powiecie częstochowskim (o 3,5 p. proc.), Bytomiu (o 3,1 p. proc.).

W końcu grudnia 2016 r. prawo do zasiłku posiadało 16,2 tys. bezrobotnych, tj. 13,5% ogółu; w skali roku ich liczba obniżyła się 3,5 tys. (o 17,6%).

Bezrobotni będący w szczególnej sytuacji na rynku pracy w końcu grudnia 2016 r. liczyli 101,0 tys. osób i stanowili 84,1% ogółu bezrobotnych.

**Bezrobotni będący w szczególnej sytuacji na rynku pracy**

Stan w dniu 31 XII

| WYSZCZEGÓLNIENIE  | 2015 | 2016   |            |
|---|------|--------|------------|
|   |      | w tys. | 2015 = 100 |
| Do 30. roku życia .....   | 38,2 | 28,9   | 75,7       |
| w tym do 25. roku życia .....   | 18,5 | 13,6   | 73,3       |
| Długotrwale bezrobotni .....  | 80,4 | 63,9   | 79,5       |
| Powyżej 50. roku życia .....  | 44,1 | 36,5   | 82,7       |
| Korzystający ze świadczeń z pomocy społecznej .....                           | 5,0  | 4,2    | 84,1       |
| Posiadający co najmniej 1 dziecko do 6. roku życia .....                      | 21,8 | 19,8   | 90,9       |
| Posiadający co najmniej jedno dziecko niepełnosprawne do 18. roku życia ..... | 0,2  | 0,2    | 92,7       |
| Niepełnosprawni .....   | 10,2 | 8,3    | 81,8       |

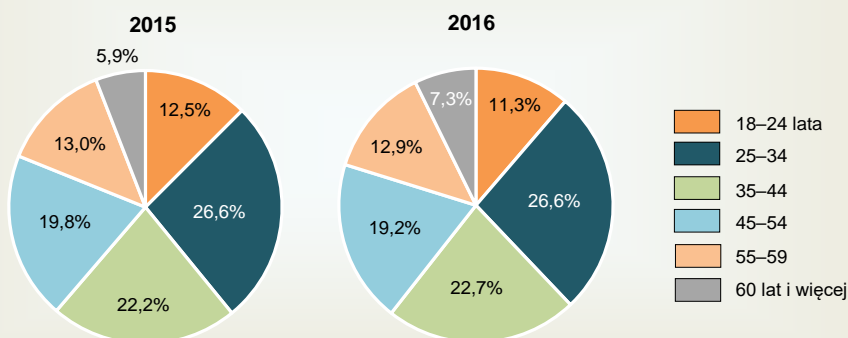
W ciągu 2016 r. w urzędach pracy zarejestrowano 221,6 tys. osób bezrobotnych, tj. mniej o 10,9% niż w 2015 r. Wśród nowo zarejestrowanych bezrobotnych kobiety stanowiły 50,5% wszystkich bezrobotnych (wobec 50,4% w 2015 r.), osoby rejestrujące się po raz kolejny 81,0% (wobec 81,1%), dotychczas niepracujący 14,2% (wobec 16,5%). Najwięcej nowych rejestracji bezrobotnych dokonano w styczniu (22,3 tys. osób), natomiast najmniej w czerwcu (16,2 tys.).

W ciągu 2016 r. z ewidencji urzędów pracy wyłączono 250,1 tys. osób, tj. mniej o 9,3% niż w 2015 r. Z rejestru wyłączono 117,3 tys. osób z powodu podjęcia pracy (46,9% ogółu wyrejestrowanych; 129,4 tys., tj. 46,9% w 2015 r.), w tym 2,8 tys. podjęło prace interwencyjne (więcej o 6,4% niż w 2015 r.) i 2,3 tys. osób zatrudniono przy robotach publicznych (więcej o 7,0%). Gotowości do podjęcia pracy nie potwierdziło 60,9 tys. osób, które stanowiły 24,3% wyrejestrowanych z ewidencji urzędów (74,1 tys., tj. 26,9%). Najwięcej osób bezrobotnych wyrejestrowano w kwietniu (24,2 tys. osób), a najmniej w styczniu (15,2 tys.).

W końcu grudnia 2016 r., biorąc pod uwagę wiek zarejestrowanych bezrobotnych, problem braku pracy dotyczył w największym stopniu osób w przedziale wieku 25–34 lata i 35–44 lata; ich liczba wyniosła odpowiednio: 31,9 tys. i 27,3 tys. i zmniejszyła się w skali odpowiednio o: 19,1% i 17,4%. Najmniej liczną grupą byli bezrobotni w wieku powyżej 60 lat (8,8 tys.); ich liczba wzrosła (o 0,2%).

### Struktura bezrobotnych według wieku

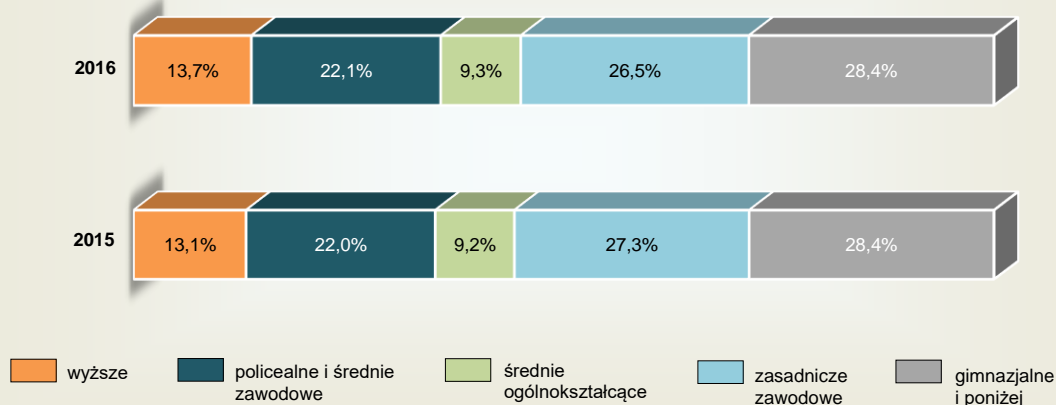
Stan w dniu 31 XII



Biorąc pod uwagę poziom wykształcenia, najliczniejszą grupę wśród bezrobotnych stanowiły osoby z wykształceniem gimnazjalnym, podstawowym i niepełnym podstawowym 34,1 tys. oraz z zasadniczym zawodowym 31,8 tys.; ich liczba w porównaniu z końcem 2015 r. obniżyła się odpowiednio o: 19,1% i 21,8%. Wykształceniem policealnym i średnim zawodowym legitymowało się 26,5 tys. bezrobotnych, a wykształceniem wyższym 16,5 tys., tj. mniej niż w końcu 2015 r. odpowiednio o: 19,1% i 15,2%, natomiast najmniej bezrobotnych posiadało wykształcenie średnie ogólnokształcące – 11,2 tys., tj. mniej o 17,9%.

### Struktura bezrobotnych według poziomu wykształcenia

Stan w dniu 31 XII

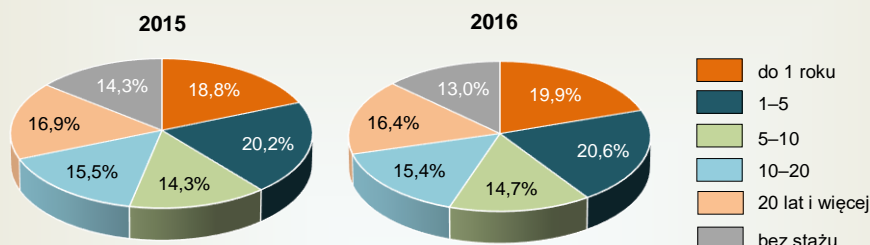


Ze względu na staż pracy liczne grupy tworzyły osoby ze stażem 1–5 lat (24,8 tys.) oraz do 1 roku (23,9 tys.), a ich liczba w skali roku zmniejszyła się (odpowiednio o: 17,2% i 14,5%). W końcu 2016 r. bezrobotni poszukujący pracy dłużej niż rok liczyli 45,5 tys. (37,9% ogółem bezrobotnych), mniej o 10,3 tys. niż w końcu 2015 r.

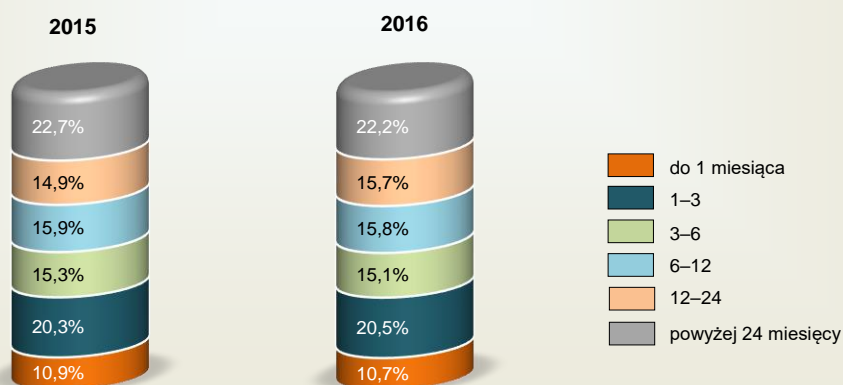
## Struktura bezrobotnych

Stan w dniu 31 XII

### według stażu pracy



### według czasu pozostawania bez pracy



W ciągu 2016 r. do urzędów pracy wpłynęło 170,0 tys. ofert pracy, dotyczących wolnych miejsc pracy i aktywizacji zawodowej i było to więcej o 20,6% niż w ciągu 2015 r. Spośród ofert pracy 146,6 tys. dotyczyło zatrudnienia lub innej pracy zarobkowej (86,2% ogółem), a 23,4 tys. – aktywizacji zawodowej (13,8%). Do osób niepełnosprawnych skierowanych było 9,0 tys. ofert (5,3% ogółem), a do osób, które w okresie ostatnich 12 miesięcy ukończyły naukę – 1,4 tys. (0,8%). W końcu grudnia 2016 r. na 1 ofertę pracy przypadało 11 bezrobotnych (17 w końcu 2015 r.).

#### Opracowanie

Andrzej POLOCZEK, Helena ZATOŃSKA

Opracowanie graficzne; wersja elektroniczna

Monika LICHOTA-CZAPLA

Śląski Ośrodek Badań Regionalnych

Katowice, kwiecień 2017