



## KONIUNKTURA GOSPODARCZA

w listopadzie 2015 r.

opinie formułowane przez jednostki, których siedziba znajduje się  
w WOJEWÓDZTWIE ŚLĄSKIM

Przedsiębiorstwa z siedzibą w województwie śląskim ogólny klimat koniunktury w **przetwórstwie przemysłowym** oceniają w listopadzie nieco mniej korzystnie niż w październiku. Diagnozy i prognozy portfela zamówień i produkcji są pozytywne, ale ostrożniejsze od zgłaszanych w ubiegłym miesiącu. Sytuacja finansowa jest oceniana korzystnie, nieco lepiej niż w październiku, przewidywania w tym zakresie są nieznacznie pesymistyczne. Planowane są niewielkie redukcje zatrudnienia. Przedsiębiorcy przewidują, że ceny wyrobów przemysłowych mogą spadać podobnie jak oczekiwano w październiku.

Ogólny klimat koniunktury w **budownictwie** oceniany jest w listopadzie negatywnie, podobnie jak w październiku. Utrzymują się niekorzystne diagnozy produkcji budowlano-montażowej. Oceny portfela zamówień oraz sytuacji finansowej są nieznacznie mniej negatywne od zgłaszanych w ubiegłym miesiącu. Przewidywania dotyczące portfela zamówień oraz produkcji budowlano-montażowej są nieco bardziej pesymistyczne od formułowanych w październiku. Utrzymują się niekorzystne prognozy sytuacji finansowej. Skala spadku zatrudnienia może być podobna do planowanej w ubiegłym miesiącu. Przedsiębiorcy przewidują, że ceny robót budowlano-montażowych będą spadać w stopniu zbliżonym do oczekiwanego w październiku.

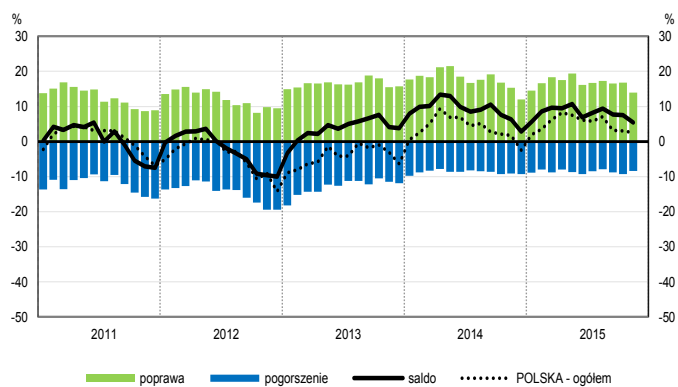
Oceny ogólnego klimatu koniunktury w **handlu hurtowym** są nieznacznie pesymistyczne, po pozytywnych opiniach sprzed miesiąca. Bieżąca sprzedaż nadal rośnie. Diagnozy sytuacji finansowej są nieco mniej niekorzystne niż w październiku. Odpowiednie przewidywania są negatywne, gorsze od formułowanych miesiąc wcześniej. Możliwy jest niewielki spadek zatrudnienia, zbliżony do planowanego w październiku. Firmy przewidują, iż ceny mogą nadal spadać.

Oceny ogólnego klimatu koniunktury w **handlu detalicznym** są bardziej pesymistyczne niż w październiku. Oceny sprzedaży oraz diagnozy i prognozy sytuacji finansowej są mniej niekorzystne od zgłaszanych przed miesiącem. Przewidywania dotyczące sprzedaży są nieco bardziej optymistyczne niż w październiku. Możliwe są niewielkie redukcje zatrudnienia, zbliżone do planowanych miesiąc wcześniej. Przedsiębiorcy przewidują utrzymanie dynamiki cen.

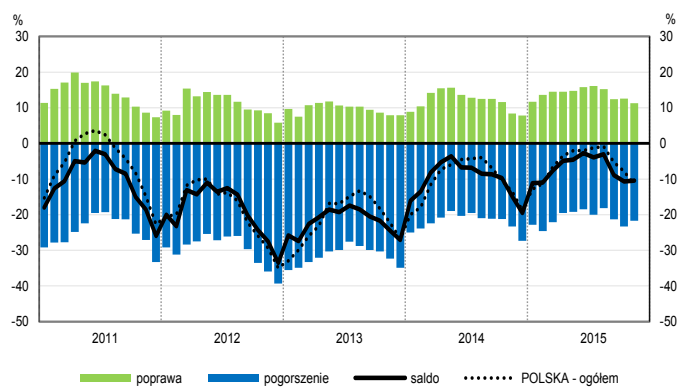
W listopadzie kierujący podmiotami z sekcji **informacja i komunikacja** oraz **działalność związana z zakwaterowaniem i usługami gastronomicznymi** formułują korzystne oceny koniunktury, zbliżone do odnotowanych przed miesiącem i lepsze niż przed rokiem. Jednostki z sekcji **transport i gospodarka magazynowa** oceniają koniunkturę mniej pesymistycznie niż w listopadzie ub. r., przy pozytywnych opiniach z października br.

# OGÓLNY KLIMAT KONIUNKTURY WEDŁUG SEKCJI / DZIAŁÓW PKD

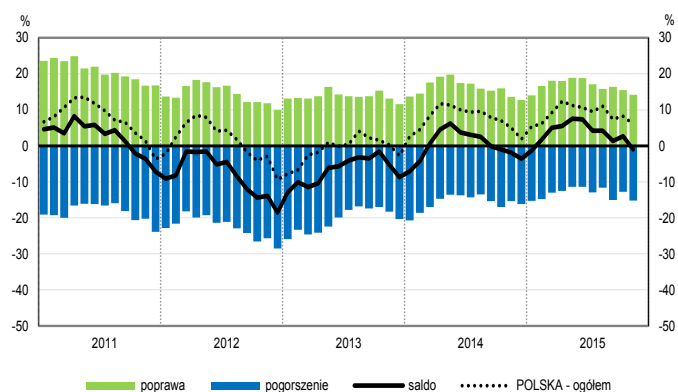
## Przetwórstwo przemysłowe (sekcja C)



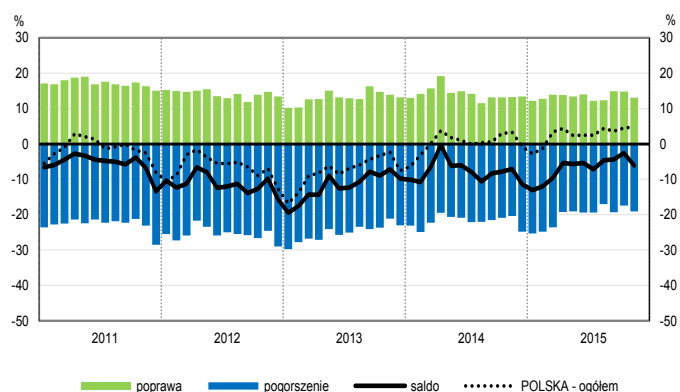
## Budownictwo (sekcja F)



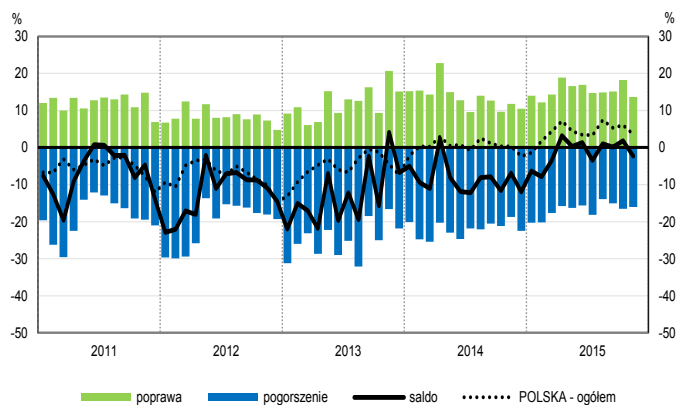
## Handel hurtowy (dział 46)



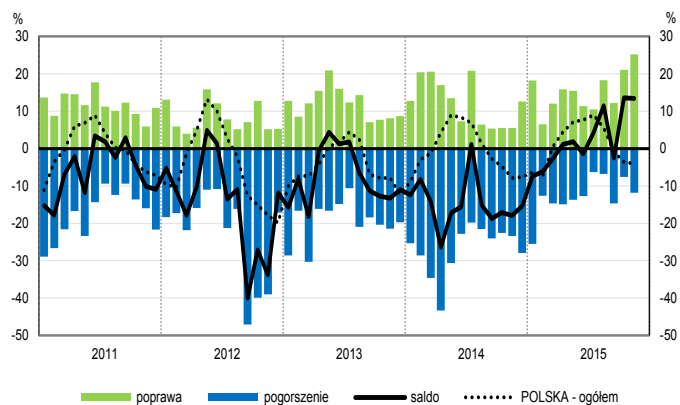
## Handel detaliczny (działy 45+47)



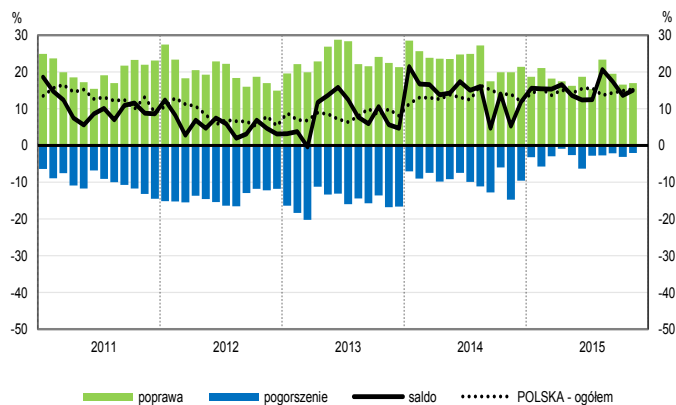
## Transport i gospodarka magazynowa (sekcja H)



## Zakwaterowanie i gastronomia (sekcja I)

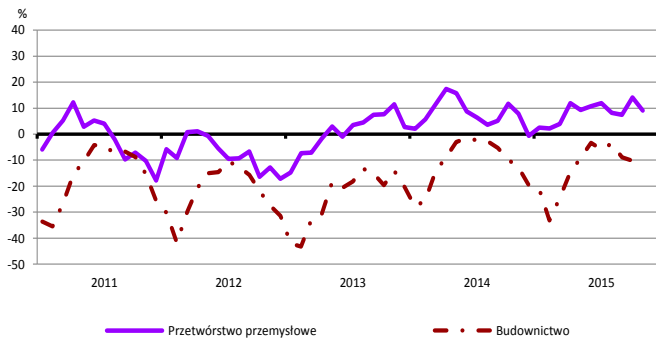


## Informacja i komunikacja (sekcja J)

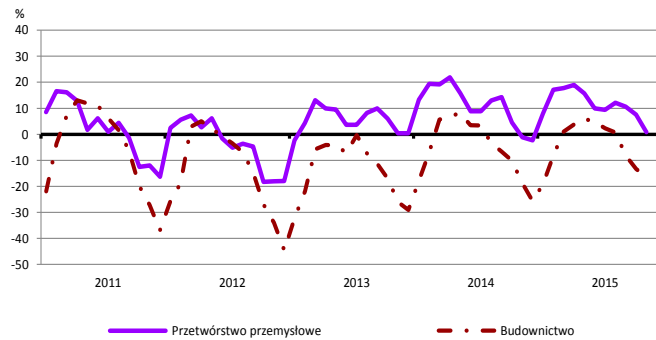


# WYBRANE WSKAŹNIKI WEDŁUG SEKCJI / DZIAŁÓW PKD

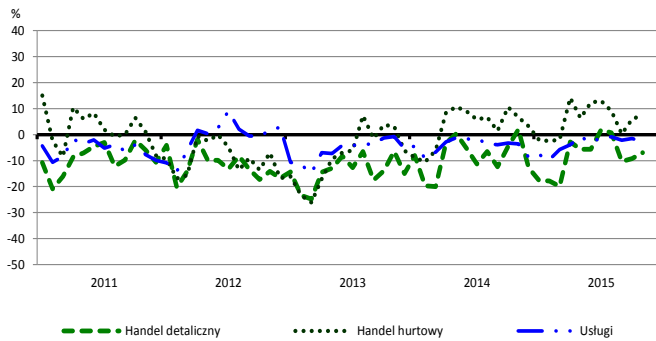
## Bieżąca produkcja



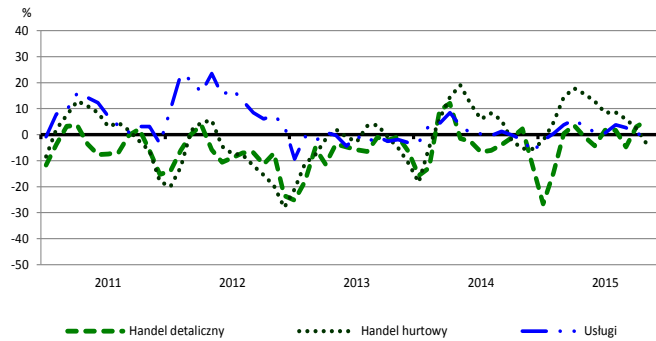
## Przewidywana produkcja



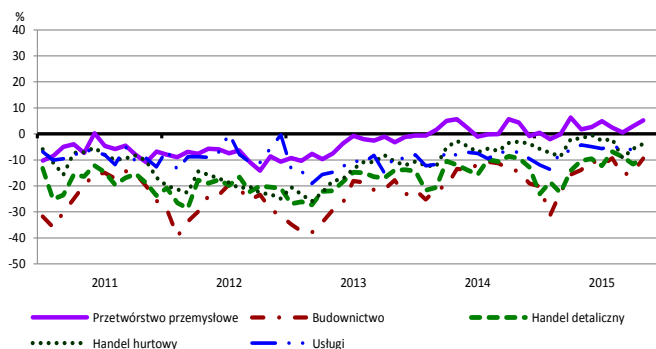
## Bieżąca sprzedaż



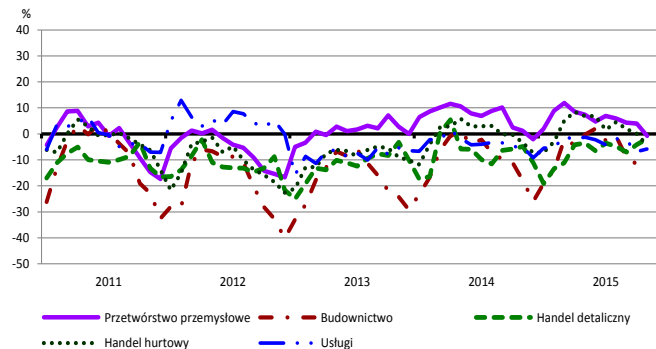
## Przewidywana sprzedaż



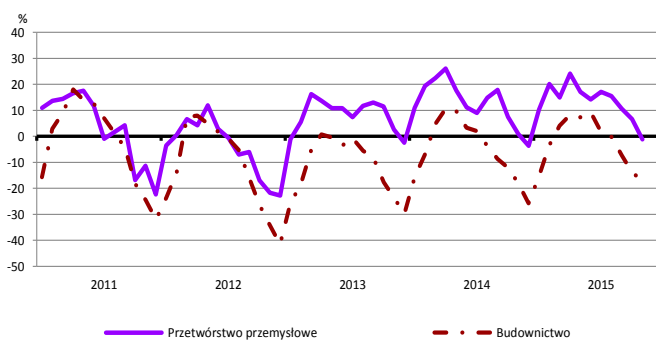
## Bieżąca sytuacja finansowa



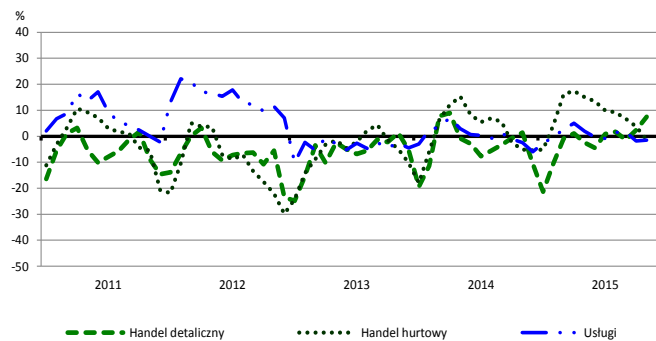
## Przewidywana sytuacja finansowa



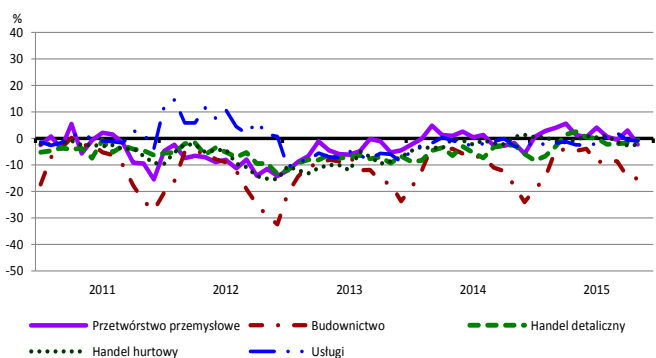
## Przewidywany portfel zamówień na rynku krajowym



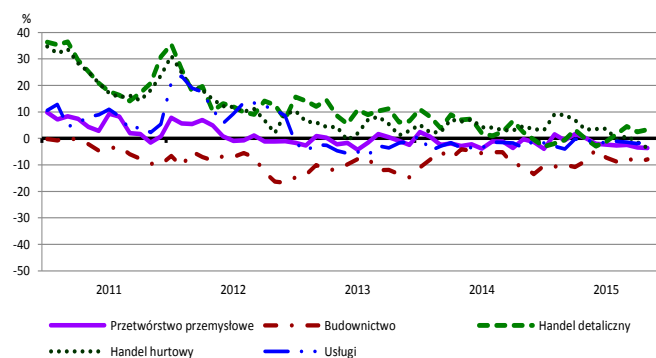
## Przewidywany popyt



## Przewidywane zatrudnienie

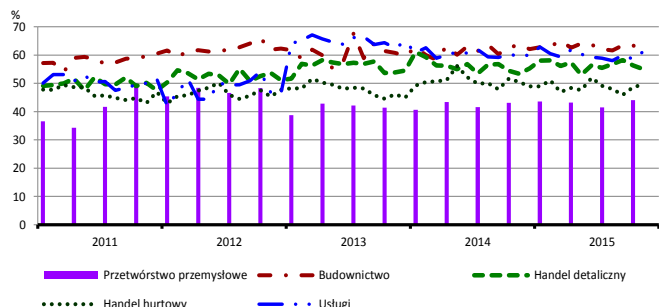


## Przewidywane ceny

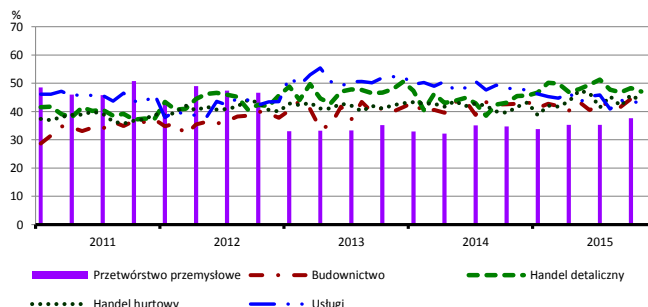


# BARIERY DZIAŁALNOŚCI GOSPODARCZEJ

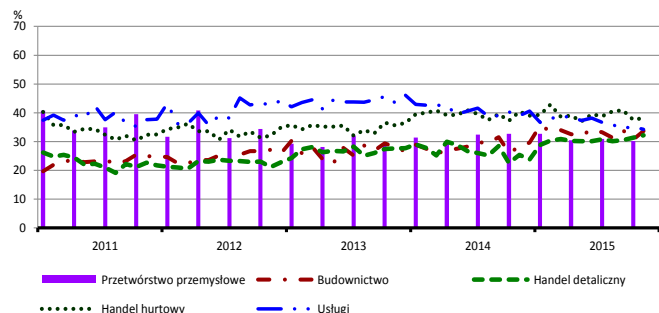
## Koszty zatrudnienia



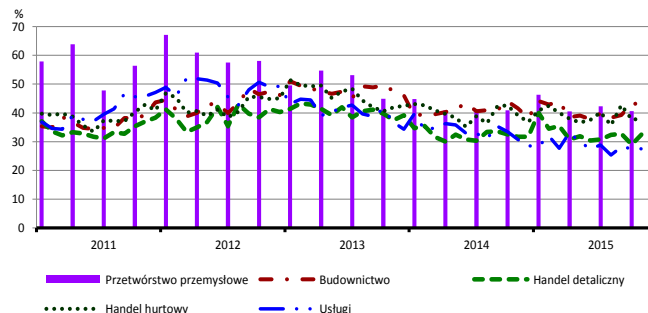
## Wysokie obciążenia na rzecz budżetu



## Niejasne i niespójne przepisy prawne



## Niepewność ogólnej sytuacji gospodarczej



Największy odsetek przedsiębiorców **nieodczuwających żadnych barier w prowadzeniu bieżącej działalności gospodarczej** w listopadzie br. jest odnotowany w jednostkach prowadzących działalność z zakresu usług (9,2%), w dalszej kolejności – handlu hurtowego (4,9%), budownictwa (4,2%), handlu detalicznego (4,2%).

Największe trudności napotykane przez przedsiębiorstwa **budowlano-montażowe** zgłaszające bariery związane są z kosztami zatrudnienia (60,8% w listopadzie br., 63,6% przed rokiem) oraz konkurencją na rynku (56,4% w listopadzie br., 58,0% w analogicznym miesiącu ub. r.). W skali roku w największym stopniu wzrosło znaczenie barier związanych z niedoborem wykwalifikowanych pracowników (z 21,6% do 27,6%) oraz niejasnymi i niespójnymi przepisami prawnymi (z 28,1% do 33,7%).

Podmioty prowadzące działalność w zakresie **handlu hurtowego** najczęściej wskazują trudności związane z konkurencją na rynku (barierę tę sygnalizuje 61,0% przedsiębiorstw w listopadzie br., 57,0% w analogicznym miesiącu ub. r.). Bariery, której znaczenie w ujęciu rocznym spadło w największym stopniu są wysokie odsetki bankowe (z 18,6% do 13,5%).

Przedsiębiorcy prowadzący działalność z zakresu **handlu detalicznego** najbardziej odczuwają trudności związane z konkurencją na rynku (barierę tę sygnalizuje w listopadzie br. 60,6% przedsiębiorstw, 54,6% w analogicznym miesiącu ub. r.) oraz kosztami zatrudnienia (55,0% w listopadzie br., 53,4% przed rokiem). Barrierami, których znaczenie najbardziej wzrosło w ujęciu rocznym są niejasne i niespójne przepisy prawne (z 25,4% do 32,2%) i konkurencja na rynku, a spadło – bariery związanej z niedostatecznym popytem (z 37,7% do 32,7%).

Największe trudności wskazywane przez firmy **usługowe** zgłaszające bariery związane są z kosztami zatrudnienia (61,3% w listopadzie br., 59,8% przed rokiem). W skali roku w największym stopniu spadło znaczenie barier związanych z wysokimi obciążeniami na rzecz budżetu (z 48,1% do 43,1%) oraz z niejasnymi i niespójnymi przepisami prawnymi (z 39,0% do 34,2%).

W **przetwórstwie przemysłowym** badaniem objęte są podmioty o liczbie pracujących 10 i więcej osób. W pozostałych badaniach (**budownictwo, handel hurtowy i detaliczny, usługi**) uczestniczą również podmioty o liczbie pracujących do 9 osób.

**Przetwórstwo przemysłowe** — sekcja C; **Budownictwo** — sekcja F; **Handel hurtowy** — dział 46; **Handel detaliczny** — działy 45 i 47  
**Usługi** — sekcje: H – Transport i gospodarka magazynowa, I – Działalność związana z zakwaterowaniem i usługami gastronomicznymi, J – Informacja i komunikacja, K – Działalność finansowa i ubezpieczeniowa, L – Działalność związana z obsługą rynku nieruchomości, M – Działalność profesjonalna, naukowa i techniczna, N – Działalność w zakresie usług administrowania i działalność wspierająca, P – Edukacja, Q – Opieka zdrowotna i pomoc społeczna, R – Działalność związana z kulturą, rozrywką i rekreacją, S – Pozostała działalność usługowa

Opracowanie merytoryczne:  
**Departament Przedsiębiorstw**  
 Hanna Sękowska Tel. 22 608 36 51,  
 Magdalena Świącka Tel. 22 608 35 50,  
 Olga Gaca Tel. 22 608 36 51,  
 Hubert Stęfaniak Tel. 22 608 35 50,  
 Łukasz Gontarz Tel. 22 608 35 50.

Rozpowszechnianie:  
**Rzecznik Prasowy Prezesa GUS**  
**Artur Satora**  
 Tel: 22 608 3475, 22 608 3009  
 e-mail: [rzecznik@stat.gov.pl](mailto:rzecznik@stat.gov.pl)

Wyniki badania koniunktury w przemyśle, budownictwie, handlu i usługach można znaleźć na stronie GUS  
<http://stat.gov.pl/obszary-tematyczne/koniunktura/koniunktura/koniunktura-w-przemysle-budownictwie-handlu-i-uslugach-2000-2015.4.8.html>  
 Zeszyt Metodologiczny „Badanie koniunktury gospodarczej GUS”, 2015  
[http://stat.gov.pl/download/gfx/portalinformacyjny/pl/defaultaktualnosci/5516/5/6/1/badanie\\_koniunktury\\_gospodarczej\\_2015.pdf](http://stat.gov.pl/download/gfx/portalinformacyjny/pl/defaultaktualnosci/5516/5/6/1/badanie_koniunktury_gospodarczej_2015.pdf)