



KONIUNKTURA GOSPODARCZA

w lipcu 2015 r.

opinie formułowane przez jednostki, których siedziba znajduje się
w WOJEWÓDZTWIE ŚLĄSKIM

Przedsiębiorstwa z siedzibą w województwie śląskim ogólny klimat koniunktury w **przetwórstwie przemysłowym** oceniają w lipcu korzystnie, podobnie jak w czerwcu. Diagnozy i prognozy dotyczące portfela zamówień oraz sytuacji finansowej są bardziej optymistyczne od formułowanych w ubiegłym miesiącu. Oceny i przewidywania w zakresie produkcji są korzystne, zbliżone do zgłaszanych w czerwcu. Planowany jest wzrost zatrudnienia, większy od zapowiadanego przed miesiącem. Przedsiębiorcy przewidują, że ceny wyrobów przemysłowych mogą spadać, podobnie jak oczekiwano w czerwcu.

Ogólny klimat koniunktury w **budownictwie** oceniany jest w lipcu negatywnie, podobnie jak w czerwcu. Diagnozy portfela zamówień, produkcji budowlano-montażowej oraz sytuacji finansowej są nieco bardziej niekorzystne od zgłaszanych w ubiegłym miesiącu. Przewidywania dotyczące portfela zamówień oraz produkcji budowlano-montażowej są nieznacznie optymistyczne, ale ostrożniejsze od formułowanych w czerwcu. Prognozy sytuacji finansowej są w niewielkim stopniu niekorzystne. Skala spadku zatrudnienia może być większa od planowanej przed miesiącem. Przedsiębiorcy przewidują, że ceny robót budowlano-montażowych będą spadać szybciej niż oczekiwano w czerwcu.

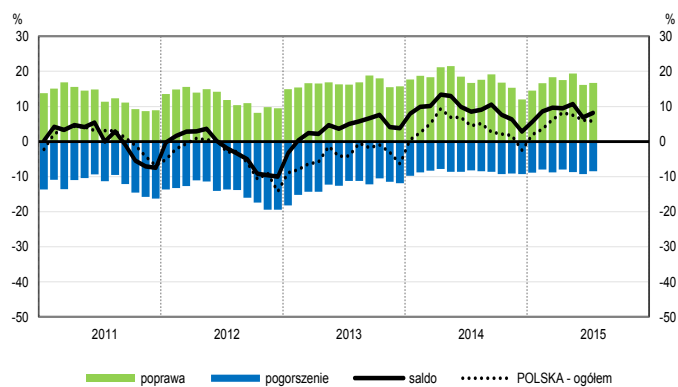
Oceny ogólnego klimatu koniunktury w **handlu hurtowym** są mniej optymistyczne niż w czerwcu. Utrzymują się pozytywne diagnozy sprzedaży. Oceny sytuacji finansowej są pesymistyczne, gorsze niż przed miesiącem. Odpowiednie prognozy są korzystne, ale ostrożniejsze od formułowanych w czerwcu. Przedsiębiorcy nie planują zmian zatrudnienia. Firmy przewidują utrzymanie dotychczasowej dynamiki cen.

Oceny ogólnego klimatu koniunktury w **handlu detalicznym** są nieco bardziej pesymistyczne od opinii z czerwca. Oceny sytuacji finansowej są bardziej niekorzystne niż przed miesiącem. Poprawiają się, mimo to nadal negatywne, przewidywania w tym zakresie. Diagnozy i prognozy sprzedaży są nieznacznie optymistyczne, lepsze od zgłaszanych w czerwcu. Firmy nie planują zmian zatrudnienia. Przedsiębiorcy przewidują niewielki spadek cen towarów, ale może być on nieco mniejszy niż oczekiwano miesiąc wcześniej.

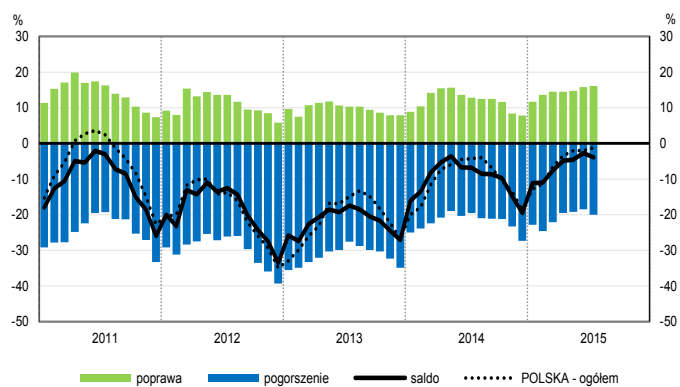
W lipcu kierujący podmiotami z sekcji **informacja i komunikacja** oceniają koniunkturę korzystnie, podobnie jak przed miesiącem, ale nieco gorzej niż przed rokiem. Optymistyczne oceny koniunktury, lepsze od zgłaszanych w czerwcu bieżącego i lipcu ubiegłego roku, formułują jednostki z sekcji **działalność związana z zakwaterowaniem i usługami gastronomicznymi**. Podmioty z sekcji **transport i gospodarka magazynowa** oceniają koniunkturę mniej pesymistycznie niż przed rokiem, ale gorzej od nieznacznie pozytywnych opinii sprzed miesiąca.

OGÓLNY KLIMAT KONIUNKTURY WEDŁUG SEKCJI / DZIAŁÓW PKD

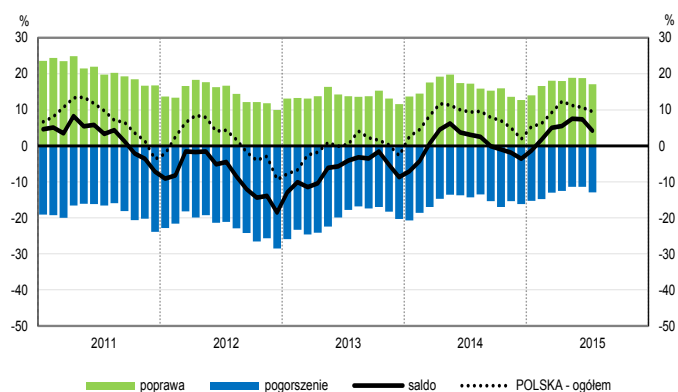
Przetwórstwo przemysłowe (sekcja C)



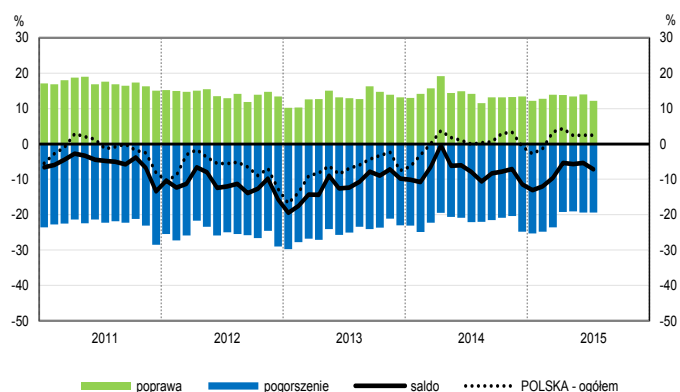
Budownictwo (sekcja F)



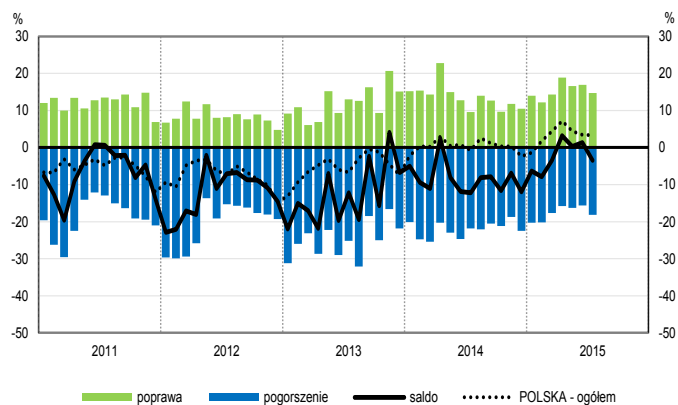
Handel hurtowy (dział 46)



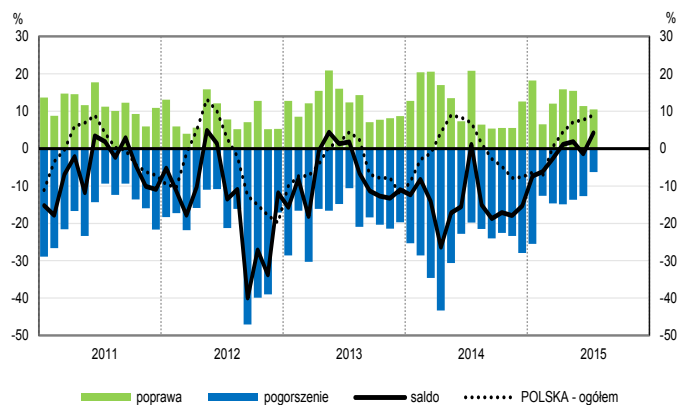
Handel detaliczny (działy 45+47)



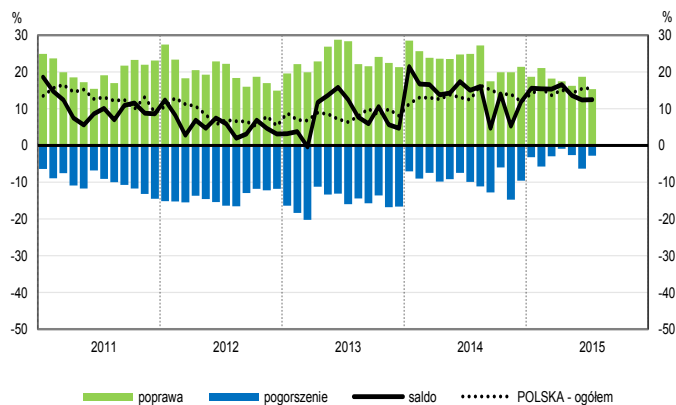
Transport i gospodarka magazynowa (sekcja H)



Zakwaterowanie i gastronomia (sekcja I)

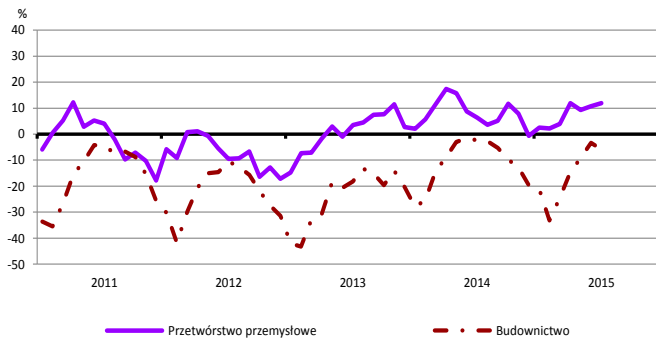


Informacja i komunikacja (sekcja J)

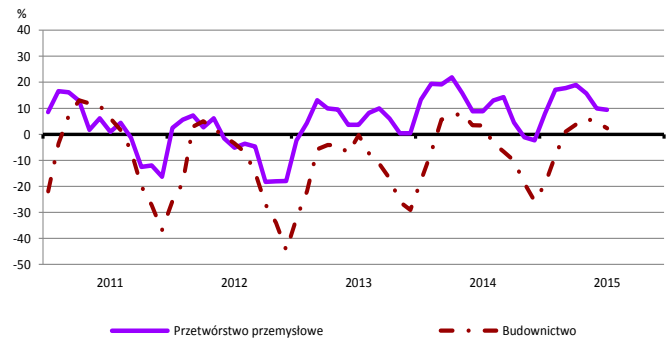


WYBRANE WSKAŹNIKI WEDŁUG SEKCJI / DZIAŁÓW PKD

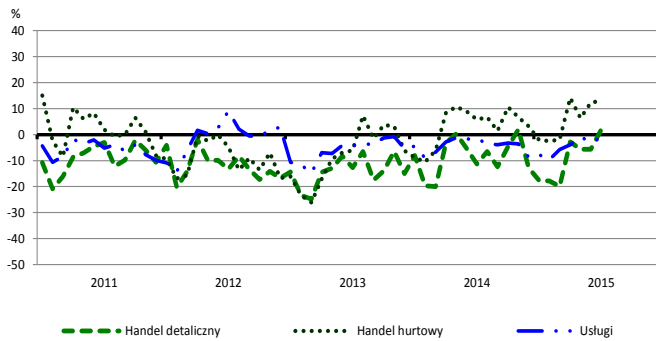
Bieżąca produkcja



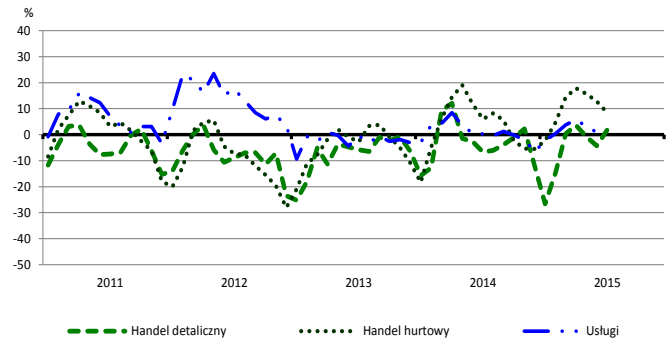
Przewidywana produkcja



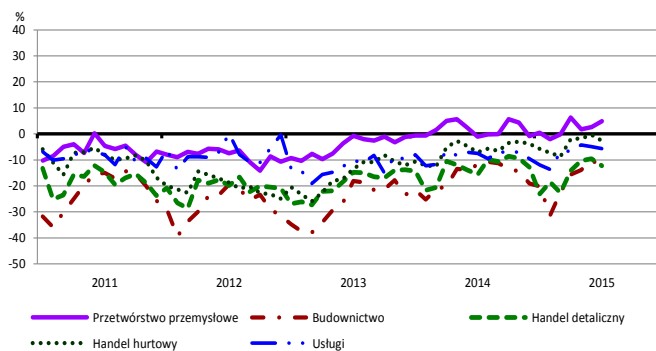
Bieżąca sprzedaż



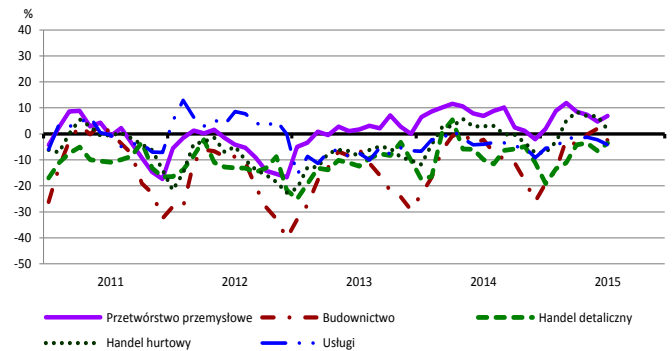
Przewidywana sprzedaż



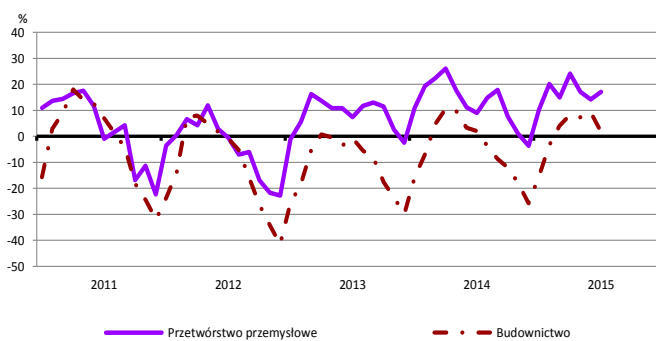
Bieżąca sytuacja finansowa



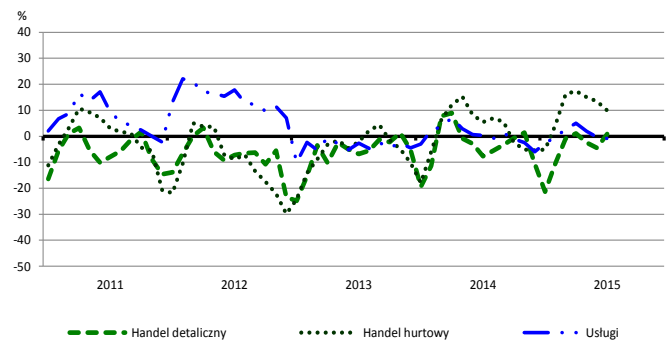
Przewidywana sytuacja finansowa



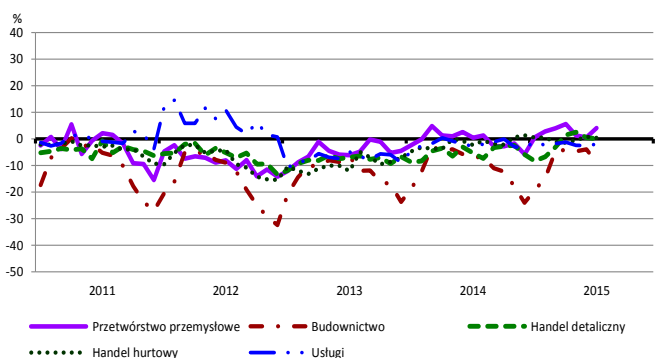
Przewidywany portfel zamówień na rynku krajowym



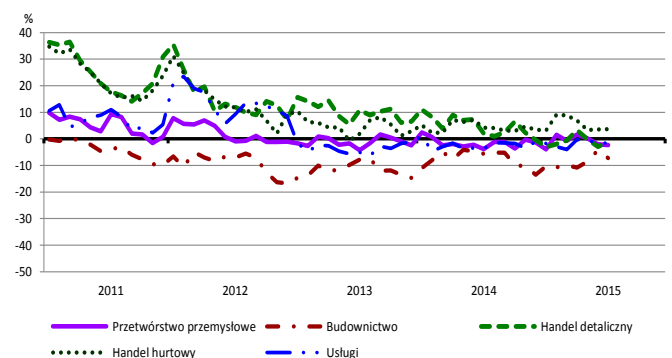
Przewidywany popyt



Przewidywane zatrudnienie

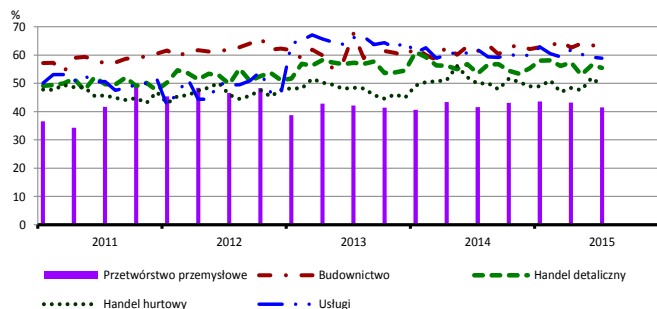


Przewidywane ceny

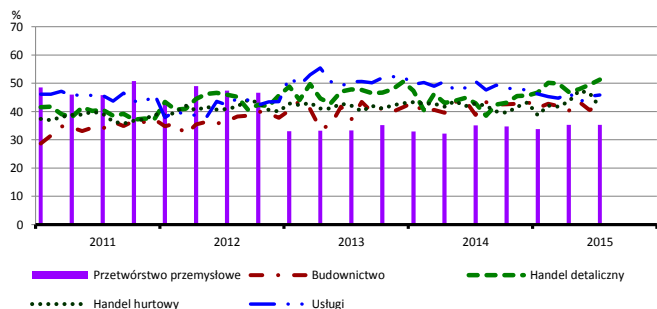


BARIERY DZIAŁALNOŚCI GOSPODARCZEJ

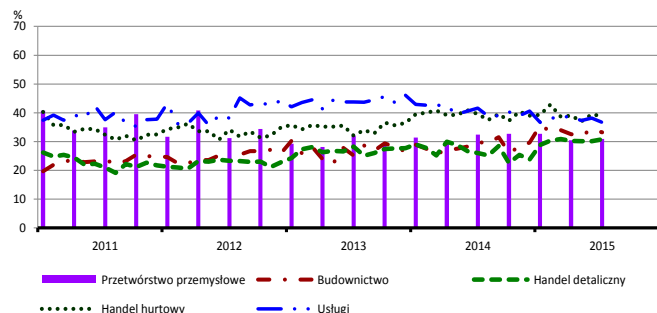
Koszty zatrudnienia



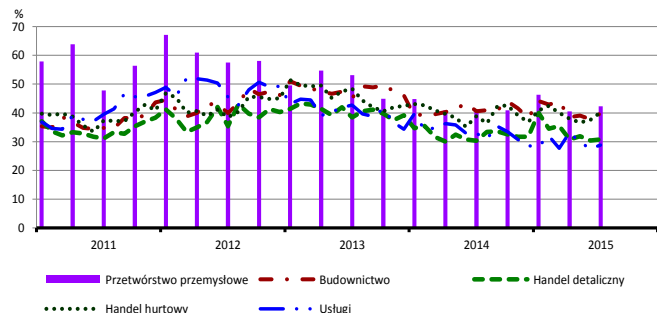
Wysokie obciążenia na rzecz budżetu



Niejasne i niespójne przepisy prawne



Niepewność ogólnej sytuacji gospodarczej



Największy odsetek przedsiębiorców **nieodczuwających żadnych barier w prowadzeniu bieżącej działalności gospodarczej** w lipcu br. jest odnotowany w jednostkach prowadzących działalność z zakresu przetwórstwa przemysłowego (11,8%), w dalszej kolejności – usług (8,8%), handlu hurtowego (4,6%), handlu detalicznego (4,3%), budownictwa (3,7%).

W jednostkach z zakresu **przetwórstwa przemysłowego**, które nie zgłaszają braku utrudnień swojej działalności, najczęściej wskazywanymi barierami są niedostateczny popyt na rynku krajowym (50% w lipcu br., 48% przed rokiem), niepewność ogólnej sytuacji gospodarczej (42% w lipcu br., 41% w analogicznym miesiącu ub. r.) oraz koszty zatrudnienia (42% w lipcu bieżącego i ubiegłego roku). Bariery, której znaczenie wzrosło w skali roku w największym stopniu jest niedobór wykwalifikowanych pracowników (z 16% do 22%), a spadło – bariery związanej z niedostatecznym popytem na rynku zagranicznym (z 38% do 33%).

Największe trudności napotymane przez przedsiębiorstwa **budowlano-montażowe** zgłaszające bariery związane są z kosztami zatrudnienia (62% w lipcu bieżącego i ubiegłego roku) oraz konkurencją na rynku (60% w lipcu br., 53% w analogicznym miesiącu ub. r. – jest to bariera, której znaczenie w skali roku wzrosło w największym stopniu). W porównaniu z lipcem 2014 r. najbardziej spadło znaczenie bariery związanej z kosztami materiałów (z 32% do 28%).

Podmioty prowadzące działalność w zakresie **handlu hurtowego** najczęściej wskazują trudności związane z konkurencją na rynku (barierę tę sygnalizuje 61% przedsiębiorstw w lipcu br., 57% w analogicznym miesiącu ub. r.).

Przedsiębiorcy prowadzący działalność z zakresu **handlu detalicznego** najbardziej odczuwają trudności związane z konkurencją na rynku (barierę tę sygnalizuje w lipcu br. 61% przedsiębiorstw, 56% w analogicznym miesiącu ub. r.), kosztami zatrudnienia (56% w lipcu br., 54% przed rokiem) oraz wysokimi obciążeniami na rzecz budżetu (51% w lipcu br., 43% w analogicznym miesiącu ub. r. – jest to bariera, której znaczenie w skali roku zwiększyło się najbardziej).

Największe trudności wskazywane przez firmy **usługowe** zgłaszające bariery związane są z kosztami zatrudnienia (59% w lipcu br., 62% przed rokiem). W skali roku w największym stopniu spadło znaczenie barier związanych z wysokimi obciążeniami na rzecz budżetu (z 51% do 46%), niejasnymi i niespójnymi przepisami prawnymi (z 42% do 37%) oraz z niepewnością ogólnej sytuacji gospodarczej (z 33% do 29%).

W **przetwórstwie przemysłowym** badaniem objęte są podmioty o liczbie pracujących 10 i więcej osób. W pozostałych badaniach (**budownictwo, handel hurtowy i detaliczny, usługi**) uczestniczą również podmioty o liczbie pracujących do 9 osób.

Przetwórstwo przemysłowe – sekcja C; **Budownictwo** – sekcja F; **Handel hurtowy** – dział 46; **Handel detaliczny** – działy 45 i 47

Usługi – sekcje: H – Transport i gospodarka magazynowa, I – Działalność związana z zakwaterowaniem i usługami gastronomicznymi, J – Informacja i komunikacja, K – Działalność finansowa i ubezpieczeniowa, L – Działalność związana z obsługą rynku nieruchomości, M – Działalność profesjonalna, naukowa i techniczna, N – Działalność w zakresie usług administrowania i działalność wspierająca, P – Edukacja, Q – Opieka zdrowotna i pomoc społeczna, R – Działalność związana z kulturą, rozrywką i rekreacją, S – Pozostała działalność usługowa

Opracowanie merytoryczne:
Departament Przedsiębiorstw
 Hanna Sękowska Tel. 22 608 36 51,
 Magdalena Świącka Tel. 22 608 35 50,
 Olga Gaca Tel. 22 608 36 51,
 Hubert Stęfaniak Tel. 22 608 35 50,
 Łukasz Gontarz Tel. 22 608 35 50.

Rzeczposzechnianie:
Rzecznik Prasowy Prezesa GUS
Artur Satora
 Tel: 22 608 3475, 22 608 3009
 e-mail: rzecznik@stat.gov.pl

Wyniki badania koniunktury w przemyśle, budownictwie, handlu i usługach można znaleźć na stronie GUS

<http://stat.gov.pl/obszary-tematyczne/koniunktura/koniunktura/koniunktura-w-przemysle-budownictwie-handlu-i-uslugach-2000-2015.4.8.html>

Zeszyt Metodologiczny „Badanie koniunktury gospodarczej GUS”, 2015

http://stat.gov.pl/download/gfx/portalinformacyjny/pl/defaultaktualnosci/5516/5/6/1/badanie_koniunktury_gospodarczej_2015.pdf