



Urząd Statystyczny
w Katowicach



Śląski Ośrodek
Badań Regionalnych

ul. Owocowa 3, 40 – 158 Katowice
e-mail: SekretariatUsKce@stat.gov.pl
tel.: 32 779 12 00 fax: 32 779 13 00, 258 51 55
katowice.stat.gov.pl

INFORMACJE I OPRACOWANIA STATYSTYCZNE

AKTYWNOŚĆ EKONOMICZNA LUDNOŚCI W WOJEWÓDZTWIE ŚLĄSKIM W IV KWARTALE 2014 R.



Katowice, marzec 2015 r.

URZĄD STATYSTYCZNY W KATOWICACH

Informacje i opracowania statystyczne

**AKTYWNOŚĆ EKONOMICZNA LUDNOŚCI
W WOJEWÓDZTWIE ŚLĄSKIM
W IV KWARTALE 2014 R.**

Katowice, marzec 2015

Opracowanie:
Barbara GRABOWSKA, Małgorzata GROTKOWSKA

Opracowanie graficzne; wersja elektroniczna:
Piotr PORWISZ

Śląski Ośrodek Badań Regionalnych

OBJAŚNIENIA ZNAKÓW UMOWNYCH

Kreska (–)	–	zjawisko nie wystąpiło.
Znak x	–	wypełnienie pozycji jest niemożliwe lub niecelowe.
Kropka (.)	–	szacunek mniejszy od 5 tysięcy, konkretna wartość nie podana ze względu na wysoki losowy błąd próby.
Znak Δ	–	oznacza, że nazwy zostały skrócone w stosunku do obowiązującej klasyfikacji.
„W tym”	–	oznacza, że nie podaje się wszystkich składników sumy.

SKRÓTY

mln	–	milion
tys.	–	tysiąc
r.	–	rok
dok.	–	dokończenie
p. proc.		punkt procentowy
tj.	–	to jest
m.in.	–	między innymi
tabl.	–	tablica

Przy publikowaniu danych US prosimy o podanie źródła

PRZEDMOWA

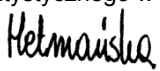
Przekazuję Państwu opracowanie statystyczne pt. „Aktywność ekonomiczna ludności w województwie śląskim w IV kw. 2014 r.” przygotowane przez Urząd Statystyczny w Katowicach.

Informacja opracowana została na podstawie uogólnionych wyników reprezentacyjnego Badania Aktywności Ekonomicznej Ludności (BAEL) stanowiącego istotne źródło danych w zakresie sytuacji na rynku pracy.

Opracowanie składa się z części analitycznej i tabelarycznej oraz opisu podstawowych pojęć i definicji. Komentarz analityczny wzbogacono prezentacją graficzną danych w formie wykresów.

Wyrażam nadzieję, że opracowanie okaże się bogatym i interesującym źródłem informacji dla wszystkich zainteresowanych problematyką aktywności ekonomicznej ludności w województwie śląskim.

Dyrektor
Urzędu Statystycznego w Katowicach


Aurelia Hetmańska

Katowice, marzec 2015 r.

PREFACE

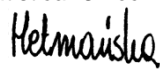
I would like to present you with the statistical elaboration "Labour Force Survey in the Śląskie Voivodship in the fourth quarter 2014" prepared by the Statistical Office in Katowice.

Information has been elaborated on the basis of the generalized results of the representative Labour Force Survey (LFS) constituting an important source of data concerning the situation on the labour market.

The elaboration consists of an analytical part and tables as well as a description of the basic concepts and definitions. The analytical commentary has been enriched with a graphical presentation of data in the form of graphs.

I hope that the elaboration shall be a rich and interesting source of information for all those interested in issues connected with economic activity of the population in the Śląskie Voivodship.

Director
of the Statistical Office in Katowice


Aurelia Hetmańska

Katowice, March 2015

SPIS TREŚCI

CONTENTS

		Strona Page
Objaśnienia znaków umownych. Skróty	<i>Symbols. Abbreviations.....</i>	2
PRZEDMOWA	<i>PREFACE</i>	3
UWAGI METODYCZNE	<i>METHODOLOGICAL NOTES</i>	7
Aktywność ekonomiczna ludności na tle kraju i innych województw	<i>Economic activity of the population on the background of the country and other voivodships</i>	8
Ludność aktywna i bierna zawodowo	<i>Economically active and inactive population</i>	9
Pracujący	<i>Employed persons</i>	11
Bezrobotni	<i>Unemployed persons</i>	14
Bierni zawodowo	<i>Economically inactive persons</i>	17
Podsumowanie	<i>Summary</i>	18

TABLICE

TABLES

		Tablica Table	Strona Page
Aktywność ekonomiczna ludności w wieku 15 lat i więcej	<i>Economic activity of the population aged 15 and more</i>	1	19
Wskaźniki aktywności zawodowej ludności.....	<i>Economic activity rates of the population</i>	2	20
Aktywność ekonomiczna ludności w wieku 15 lat i więcej według miejsca zamieszkania w IV kwartale 2014 r.	<i>Economic activity of the population aged 15 and more by place of residence in IV quarter 2014</i>	3	21
Aktywność ekonomiczna ludności według wieku w IV kwartale 2014 r.	<i>Economic activity of the population by age in IV quarter 2014</i>	4	22
Aktywność ekonomiczna ludności w wieku 15 lat i więcej według poziomu wykształcenia w IV kwartale 2014 r.	<i>Economic activity of the population aged 15 and more by level of education in IV quarter 2014</i>	5	24
Aktywność ekonomiczna ludności w wieku 15 lat i więcej według stanu cywilnego w IV kwartale 2014 r.	<i>Economic activity of the population aged 15 and more by marital status in IV quarter 2014</i>	6	25
Aktywność ekonomiczna ludności w wieku 15 lat i więcej według stopnia pokrewieństwa z głową gospodarstwa domowego w IV kwartale 2014 r. ...	<i>Economic activity of the population aged 15 and more by relationship to the head of household in IV quarter 2014</i>	7	26
Pracujący według statusu zatrudnienia i wieku w IV kwartale 2014 r.	<i>Employed persons by employment status and age in IV quarter 2014</i>	8	27
Pracujący według statusu zatrudnienia i poziomu wykształcenia w IV kwartale 2014 r.	<i>Employed persons by employment status and level of education in IV quarter 2014</i>	9	29
Pracujący według statusu zatrudnienia i wybranych sekcji PKD w IV kwartale 2014 r. ...	<i>Employed persons by employment status and selected PKD sections in IV quarter 2014 .</i>	10	30
Pracujący według płci i wybranych sekcji PKD w IV kwartale 2014 r.	<i>Employed persons by sex and selected PKD sections in IV quarter 2014</i>	11	32
Pracujący według poziomu wykształcenia i wybranych sekcji PKD w IV kwartale 2014 r. ...	<i>Employed persons by level of education and selected PKD sections in IV quarter 2014..</i>	12	32

TABLICE (dok.)

TABLES (cont.)

		Tablica Table	Strona Page
Pracujący według płci i grup zawodów w IV kwartale 2014 r.	<i>Employed persons by sex and occupational groups in IV quarter 2014</i>	13	33
Pracujący w więcej niż jednym miejscu pracy według wieku i poziomu wykształcenia w IV kwartale 2014 r.	<i>Employed persons having more than one job by age and level of education in IV quarter 2014</i>	14	33
Pracujący poszukujący innej pracy według przyczyn poszukiwania pracy, wieku, poziomu wykształcenia i wybranych sekcji PKD w IV kwartale 2014 r.	<i>Employed persons seeking another main job by reasons, age, level of education and selected PKD sections in IV quarter 2014</i>	15	34
Bezrobotni według przyczyn zaprzestania pracy, płci i miejsca zamieszkania w IV kwartale 2014 r.	<i>Unemployed persons by reasons for leaving last job or business, sex and place of residence in IV quarter 2014</i>	16	34
Bezrobotni według miejsca zamieszkania, płci i kategorii bezrobotnych w IV kwartale 2014 r.	<i>Unemployed persons by place of residence, sex and categories in IV quarter 2014</i>	17	35
Bezrobotni według miejsca zamieszkania, płci i okresu poszukiwania pracy w IV kwartale 2014 r. ...	<i>Unemployed persons by place of residence, sex and duration of unemployment in IV quarter 2014</i>	18	35
Bezrobotni według miejsca zamieszkania, płci i rodzaju poszukiwanej pracy w IV kwartale 2014 r. ...	<i>Unemployed persons by place of residence, sex and type of employment sought in IV quarter 2014</i>	19	36
Bezrobotni według metod poszukiwania pracy i kategorii bezrobotnych w IV kwartale 2014 r.	<i>Unemployed persons by methods of job seeking and categories in IV quarter 2014</i>	20	36
Bezrobotni według kategorii, wieku i miejsca zamieszkania w IV kwartale 2014 r.	<i>Unemployed persons by categories, age and place of residence in IV quarter 2014</i>	21	37
Bezrobotni według kategorii i poziomu wykształcenia w IV kwartale 2014 r.	<i>Unemployed persons by categories and level of education in IV quarter 2014</i>	22	38
Bezrobotni uprzednio pracujący według kategorii i wybranych sekcji PKD ostatniego miejsca pracy w IV kwartale 2014 r.	<i>Unemployed persons previously in employment by categories and selected PKD sections of the last job in IV quarter 2014</i>	23	38
Bezrobotni uprzednio pracujący według płci, miejsca zamieszkania i wybranych sekcji PKD ostatniego miejsca pracy w IV kwartale 2014 r. ...	<i>Unemployed persons previously in employment by sex, place of residence and selected PKD sections of the last job in IV quarter 2014</i>	24	39
Bezrobotni uprzednio pracujący według okresu poszukiwania pracy i stażu w ostatnim miejscu pracy w IV kwartale 2014 r.	<i>Unemployed persons previously in employment by duration of job search and seniority of the last job in IV quarter 2014</i>	25	39
Bezrobotni uprzednio pracujący według statusu zatrudnienia i wybranych sekcji PKD ostatniego miejsca pracy w IV kwartale 2014 r.	<i>Unemployed persons previously in employment by employment status and selected PKD sections of the last job in IV quarter 2014</i>	26	40
Bezrobotni według poziomu wykształcenia i wieku w IV kwartale 2014 r.	<i>Unemployed persons by level of education and age in IV quarter 2014</i>	27	40
Bierni zawodowo według przyczyn bierności i wieku w IV kwartale 2014 r.	<i>Economically inactive persons by reasons for inactivity and age in IV quarter 2014</i>	28	41
Bierni zawodowo według przyczyn bierności i poziomu wykształcenia w IV kwartale 2014 r. ...	<i>Economically inactive persons by reasons for inactivity and level of education in IV quarter 2014</i>	29	43
Bierni zawodowo uprzednio pracujący według przyczyn bierności i przyczyn zaprzestania pracy w IV kwartale 2014 r.	<i>Economically inactive persons by reasons for inactivity and reasons for leaving last job or business in IV quarter 2014</i>	30	44
Struktura gospodarstw domowych według aktywności ekonomicznej członków gospodarstw w IV kwartale 2014 r.	<i>Structure of households by economic activity of members of households in IV quarter 2014 ..</i>	31	45
Struktura gospodarstw domowych według liczby osób pracujących i bezrobotnych w IV kwartale 2014 r.	<i>Structure of households by number of employed and unemployed persons in IV quarter 2014</i>	32	46

WYKRESY

GRAPHS

Wskaźniki aktywności zawodowej ludności w kraju (IV kwartał 2011 r.; I, II, III, IV kwartał 2012 r.; I, II, III, IV kwartał 2013 r.; I, II, III, IV kwartał 2014 r.) ..	<i>Economic activity rates of the population of Poland (IV quarter 2011; I, II, III, IV quarter 2012; I, II, III, IV quarter 2013; I, II, III, IV quarter 2014)</i>	8
Struktura ludności w wieku 15 lat i więcej według aktywności ekonomicznej ludności w IV kwartale 2014 r.	<i>Structure of the population aged 15 and more by economic activity in IV quarter 2014</i>	9
Wskaźniki aktywności zawodowej ludności w województwie śląskim (IV kwartał 2011 r.; I, II, III, IV kwartał 2012 r.; I, II, III, IV kwartał 2013 r.; I, II, III, IV kwartał 2014 r.)	<i>Economic activity rates of the population of the Śląskie Voivodship (IV quarter 2011; I, II, III, IV quarter 2012; I, II, III, IV quarter 2013; I, II, III, IV quarter 2014)</i>	9
Współczynnik aktywności zawodowej według wieku (IV kwartał 2013 r.; III kwartał 2014 r.; IV kwartał 2014 r.)	<i>Activity rate by age (IV quarter 2013, III quarter 2014; IV quarter 2014)</i>	10
Współczynnik aktywności zawodowej według płci i poziomu wykształcenia w IV kwartale 2014 r.	<i>Activity rate by sex and educational level in IV quarter 2014</i>	10
Struktura gospodarstw domowych według aktywności ekonomicznej członków gospodarstw domowych w IV kwartale 2014 r.	<i>Structure of households by economic activity of members of households in IV quarter 2014.....</i>	11
Wskaźnik zatrudnienia według wieku (IV kwartał 2013 r.; III kwartał 2014 r.; IV kwartał 2014 r.).....	<i>Employment rate by age (IV quarter 2013, III quarter 2014; IV quarter 2014).....</i>	11
Wskaźnik zatrudnienia według płci i poziomu wykształcenia w IV kwartale 2014 r.	<i>Employment rate by sex and educational level in IV quarter 2014</i>	12
Pracujący według płci i wybranych sekcji PKD (IV kwartał 2013 r.; III kwartał 2014 r.; IV kwartał 2014 r.)	<i>Employed persons by sex and selected PKD sections (IV quarter 2013; III quarter 2014; IV quarter 2014)</i>	13
Stopa bezrobocia według płci i poziomu wykształcenia w IV kwartale 2014 r.	<i>Unemployment rate by sex and educational level in IV quarter 2014</i>	15
Bezrobotni według wieku (IV kwartał 2013 r.; IV kwartał 2014 r.)	<i>Unemployed persons by age (IV quarter 2013; IV quarter 2014)</i>	15
Struktura bezrobotnych według kategorii (IV kwartał 2013 r.; III kwartał 2014 r.; IV kwartał 2014 r.)	<i>Structure of unemployed persons by categories (IV quarter 2013; III quarter 2014; IV quarter 2014) ...</i>	16
Bierni zawodowo na 1000 pracujących według płci i miejsca zamieszkania (IV kwartał 2013 r.; IV kwartał 2014 r.)	<i>Economically inactive persons per 1000 employed persons by sex and place of residence (IV quarter 2013; IV quarter 2014)</i>	17
Struktura biernych zawodowo według poziomu wykształcenia, płci i miejsca zamieszkania w IV kwartale 2014 r.	<i>Structure of economically inactive persons by level of education, sex and place of residence in IV quarter 2014</i>	17

UWAGI METODYCZNE

Informacja została opracowana na podstawie uogólnionych wyników reprezentacyjnego **Badania Aktywności Ekonomicznej Ludności (BAEL)**, przeprowadzonego w IV kwartale 2014 r. Przedmiotem badania jest ocena sytuacji w zakresie aktywności ekonomicznej ludności, tzn. fakt wykonywania pracy, pozostawania bezrobotnym lub biernym zawodowo w badanym tygodniu. Badaniem objęte są wszystkie osoby w wieku 15 lat i więcej, będące członkami gospodarstw domowych w wylosowanych mieszkaniach. Metodologia BAEL oparta jest na definicjach zalecanych do stosowania przez Międzynarodową Organizację Pracy i Eurostat. Podstawowym kryterium podziału ludności, z punktu widzenia aktywności ekonomicznej, na pracujących, bezrobotnych i biernych zawodowo jest praca, czyli wykonywanie, posiadanie bądź poszukiwanie pracy.

Dane BAEL zaprezentowane w tym opracowaniu przedstawiają wyniki za IV kwartał 2014 r. przeliczone zgodnie z nową metodologią i nową podstawą uogólniania wyników. Do uogólnienia wyników badania na populację generalną zastosowano dane o ludności w wieku 15 lat i więcej, pochodzące z bilansów opracowanych na podstawie wyników Narodowego Spisu Powszechnego Ludności i Mieszkań 2011. Ponadto nastąpiły zmiany metodologiczne, mające na celu dostosowanie populacji objętej badaniem do zaleceń Eurostat. Od IV kwartału 2012 r. poza zakresem badania, pozostają osoby przebywające poza gospodarstwem domowym, tj. za granicą lub w gospodarstwach zbiorowego zakwaterowania 12 miesięcy lub więcej - do II kwartału 2012 r. było to powyżej 3 miesięcy. W związku z wprowadzonymi zmianami prezentowane wyniki BAEL nie są w pełni porównywalne z wynikami badań z lat poprzedzających 2010 rok.

Sumy niektórych danych mogą być różne od wielkości „ogółem”. Wynika to z zaokrągleń dokonywanych przy uogólnianiu wyników badania.

Gospodarstwo domowe oznacza zespół osób spokrewnionych lub spowinowaconych, a także niespokrewnionych mieszkających razem i wspólnie utrzymujących się. Jeżeli któraś z osób mieszkających razem utrzymuje się oddzielnie, to tworzy odrębne, jednoosobowe gospodarstwo domowe. Do członków gospodarstwa domowego zaliczono osoby: obecne w gospodarstwie domowym, nieobecne przez okres do 3 miesięcy włącznie, nieobecne przez okres dłuższy niż 3 miesiące, jeżeli nieobecność wynikała z charakteru wykonywanej przez nich pracy.

Ludność aktywna zawodowo obejmuje wszystkie osoby w wieku 15 lat i więcej uznane za pracujące lub bezrobotne zgodnie z definicjami podanymi poniżej.

Do **pracujących** zaliczono wszystkie osoby w wieku 15 lat i więcej, które w okresie badanego tygodnia:

1) **wykonywały przez co najmniej 1 godzinę** pracę przynoszącą zarobek lub dochód, tzn. były zatrudnione w charakterze pracownika najemnego, pracowały we własnym (lub dzierżawionym) gospodarstwie rolnym lub prowadziły własną działalność gospodarczą poza rolnictwem, pomagały (bez wynagrodzenia) w prowadzeniu rodzinnego gospodarstwa rolnego lub rodzinnej działalności gospodarczej poza rolnictwem,

2) **miały pracę**, ale jej nie wykonywały z powodu choroby, urlopu macierzyńskiego, wypoczynkowego lub innych powodów, przy czym długość przerwy w pracy wynosiła do 3 miesięcy lub powyżej 3 miesięcy, ale osoby te były pracownikami najemnymi i w tym czasie otrzymywały co najmniej 50% dotychczasowego wynagrodzenia.

Do pracujących – zgodnie z międzynarodowymi standardami – zaliczani byli również uczniowie, z którymi zakłady pracy lub osoby fizyczne zawarły umowę o naukę zawodu lub przyuczenie do określonej pracy, jeżeli otrzymywali wynagrodzenie.

Do **bezrobotnych** zostały zaliczone osoby w wieku 15 – 74 lata, które spełniły jednocześnie trzy warunki: w okresie badanego tygodnia nie były osobami pracującymi; aktywnie poszukiwały pracy, tzn. podjęły konkretne działania w ciągu 4 tygodni (wliczając jako ostatni tydzień badany), aby znaleźć pracę; były gotowe podjąć pracę w ciągu 2 tygodni następujących po tygodniu badanym. Do bezrobotnych zostały zaliczone także osoby, które nie poszukiwały pracy, ponieważ miały pracę załatwioną i oczekiwały na jej rozpoczęcie przez okres nie dłuższy niż 3 miesiące oraz były gotowe tę pracę podjąć. Czas poszukiwania pracy liczony jest od momentu zakończenia przerwy w poszukiwaniu pracy, o ile wystąpiła i trwała co najmniej 4 tygodnie.

Ludność bierna zawodowo to osoby w wieku 15 lat i więcej, które nie zostały zaklasyfikowane jako pracujące lub bezrobotne, tzn. osoby, które w badanym tygodniu: nie pracowały, nie miały pracy i jej nie poszukiwały; nie pracowały, poszukiwały pracy, ale nie były zdolne (gotowe) do jej podjęcia w ciągu 2 tygodni następujących po tygodniu badanym; nie pracowały i nie poszukiwały pracy, ponieważ miały pracę załatwioną i oczekiwały na jej rozpoczęcie w okresie dłuższym niż 3 miesiące lub do 3 miesięcy, ale nie były gotowe tej pracy podjąć.

Współczynnik aktywności zawodowej jest to udział ludności aktywnej zawodowo (ogółem lub danej grupy) w liczbie ludności (ogółem lub danej grupy).

Wskaźnik zatrudnienia jest to udział osób pracujących (ogółem lub danej grupy) w liczbie ludności (ogółem lub danej grupy).

Stopa bezrobocia jest to udział osób bezrobotnych (ogółem lub danej grupy) w liczbie ludności aktywnej zawodowo (ogółem lub danej grupy).

AKTYWNOŚĆ EKONOMICZNA LUDNOŚCI NA TLE KRAJU I INNYCH WOJEWÓDZTW

Według wyników Badania Aktywności Ekonomicznej Ludności (BAEL) w IV kwartale 2014 r. w województwie śląskim liczba ludności w wieku 15 lat i więcej stanowiła 11,8% omawianej zbiorowości w kraju. W województwie odnotowano niższy niż w kraju współczynnik aktywności zawodowej (o 2,0 p. proc.), wskaźnik zatrudnienia (o 1,3 p. proc.) oraz niższą stopę bezrobocia (o 0,9 p. proc.).

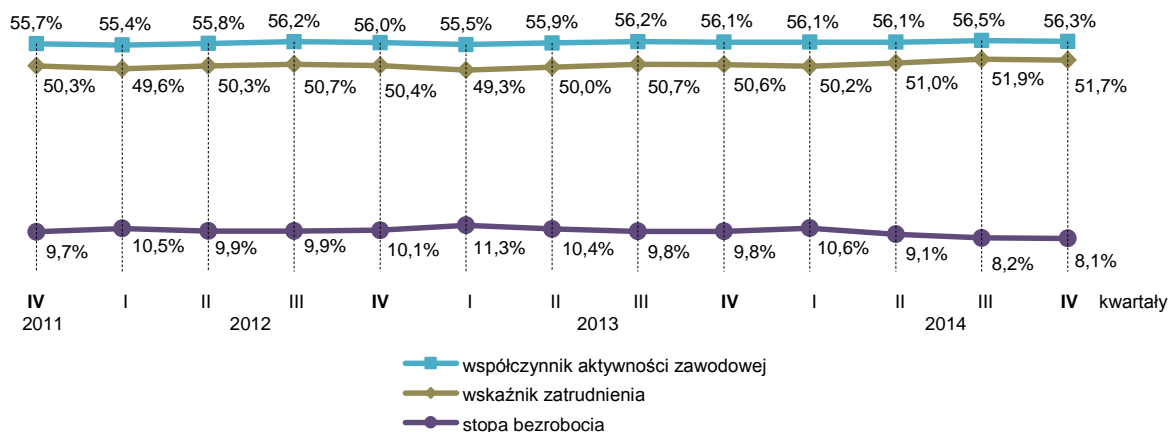
Aktywność ekonomiczna ludności w wieku 15 lat i więcej w województwie na tle kraju w IV kwartale 2014 r.

WYSZCZEGÓLNIENIE	Ogółem	Aktywni zawodowo			Bierni zawodowo
		razem	pracujący	bezrobotni	
w tysiącach					
WOJEWÓDZTWO	3663	1989	1845	144	1675
Mężczyźni	1754	1084	1010	73	670
Kobiety	1909	905	834	71	1005
Kraj	30970	17427	16018	1410	13543
Mężczyźni	14820	9588	8862	726	5232
Kobiety	16150	7839	7155	684	8310
Kraj = 100	11,8	11,4	11,5	10,2	12,4

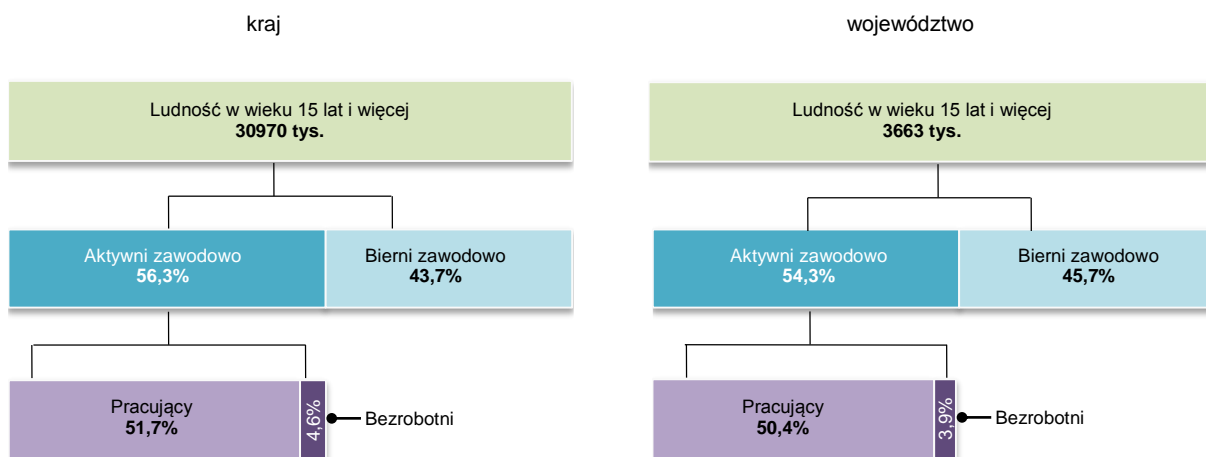
Województwo śląskie w porównaniu z innymi województwami charakteryzowało się w IV kwartale 2014 r.:

- jednym z niższych współczynników aktywności zawodowej (po województwie: warmińsko-mazurskim, zachodniopomorskim, opolskim i podkarpackim),
- jednym z niższych wskaźników zatrudnienia (po województwie: podkarpackim, warmińsko-mazurskim, zachodniopomorskim, dolnośląskim oraz kujawsko-pomorskim),
- jedną z niższych wartości stopy bezrobocia (po województwie: opolskim, mazowieckim, warmińsko-mazurskim i małopolskim).

Wskaźniki aktywności zawodowej ludności w kraju



Struktura ludności w wieku 15 lat i więcej według aktywności ekonomicznej ludności w IV kwartale 2014 r.



LUDNOŚĆ AKTYWNA I BIERNIA ZAWODOWO

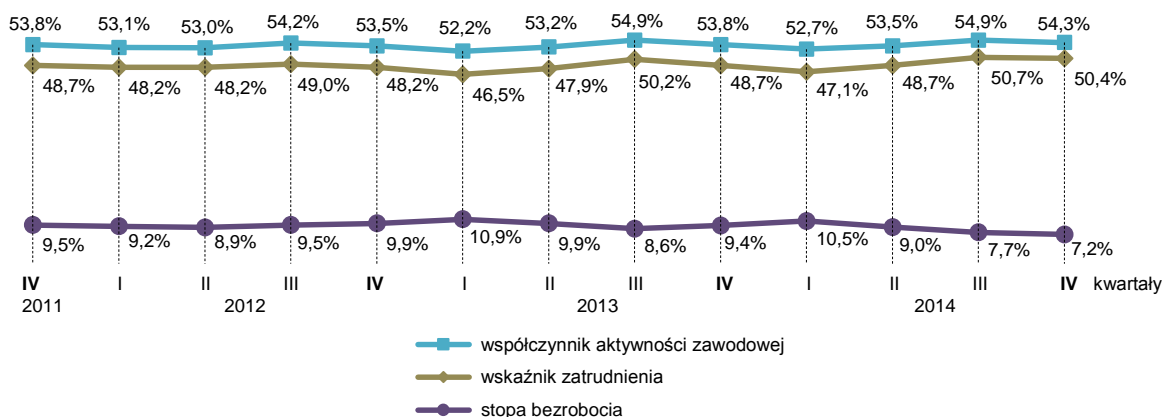
Według danych BAEL w IV kwartale 2014 r. w województwie śląskim liczba ludności w wieku 15 lat i więcej wyniosła 3663 tys. i w ujęciu rocznym zmniejszyła się o 6,5%. Liczba aktywnych zawodowo wyniosła 1989 tys. i zmniejszyła się o 5,6% w odniesieniu do analogicznego kwartału 2013 r. Wśród aktywnych zawodowo pracujący stanowili 92,8%, a bezrobotni – 7,2%. W porównaniu z IV kwartałem 2013 r. obniżyła się liczba pracujących (o 63 tys.), bezrobotnych (o 55 tys.) oraz biernych zawodowo (o 134 tys. osób).

W porównaniu z III kwartałem 2014 r. odnotowano zmniejszenie się liczby ludności w wieku 15 lat i więcej (o 78 tys.), w tym spadek aktywnych zawodowo (o 66 tys.) i biernych zawodowo (o 11 tys.). Spośród aktywnych zawodowo odnotowano spadek liczby pracujących (o 52 tys.) i liczby bezrobotnych (o 14 tys.).

W odniesieniu do IV kwartału 2013 r. zmniejszyło się obciążenie pracujących osobami niepracującymi. W IV kwartale 2014 r. na 1000 pracujących przypadało 986 osób bezrobotnych i biernych zawodowo (956 w miastach, 1104 na wsi), natomiast w IV kwartale 2013 r. – 1052 osoby (1056 w miastach, 1043 na wsi). W porównaniu z III kwartałem 2014 r. zwiększyło się obciążenie pracujących osobami niepracującymi. W III kwartale 2014 r. na 1000 pracujących przypadało 972 osób bezrobotnych i biernych zawodowo (958 w miastach, 1028 na wsi).

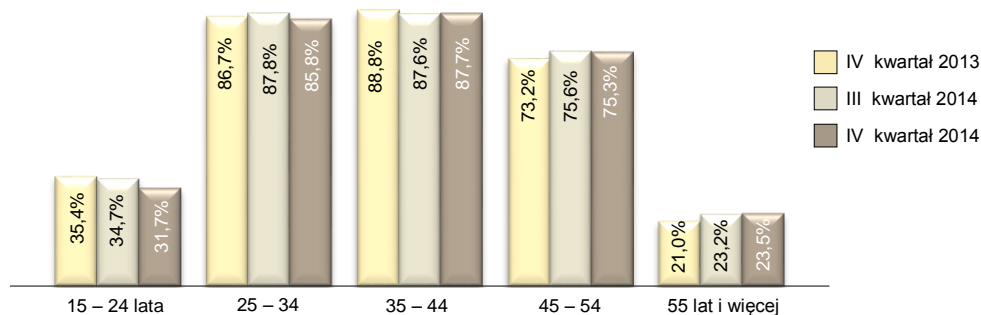
Współczynnik aktywności zawodowej w IV kwartale 2014 r. wyniósł 54,3% (w kraju 56,3%). Był on wyższy dla mężczyzn niż dla kobiet (61,8% wobec 47,4%) oraz wyższy dla mieszkańców miast niż wsi (54,9% wobec 51,8%).

Wskaźniki aktywności zawodowej ludności w województwie śląskim



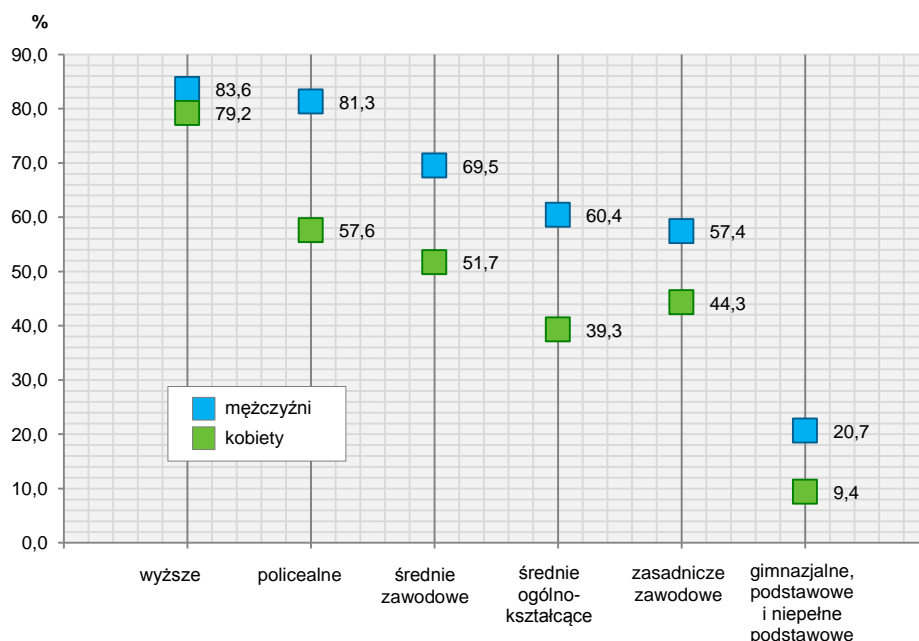
W porównaniu z IV kwartałem 2013 r. odnotowano wzrost współczynnika aktywności zawodowej ludności o 0,5 p. proc., w tym wśród mężczyzn o 1,3 p. proc., natomiast współczynnik aktywności zawodowej wśród kobiet obniżył się o 0,1 p. proc. Zwiększyła się aktywność zawodowa mieszkańców miast (o 0,8 p. proc.), natomiast zmniejszyła się mieszkańców wsi (o 1,1 p. proc.).

Współczynnik aktywności zawodowej według wieku



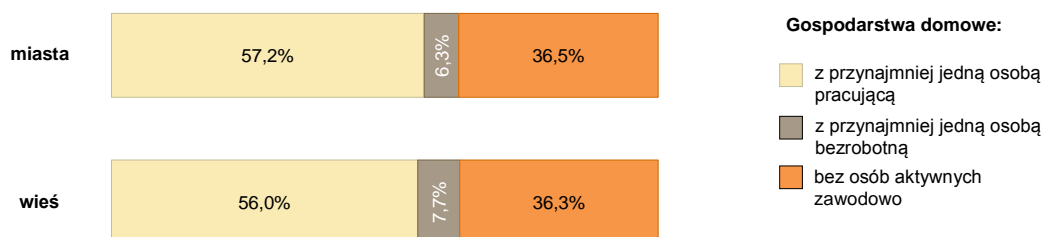
W IV kwartale 2014 r. najwyższy poziom aktywności zawodowej odnotowano wśród osób z wykształceniem wyższym (81,2%), natomiast najniższy wśród osób z wykształceniem gimnazjalnym i niższym (13,7%). Na każdym poziomie wykształcenia współczynnik aktywności zawodowej dla mężczyzn był wyższy niż dla kobiet.

Współczynnik aktywności zawodowej według płci i poziomu wykształcenia w IV kwartale 2014 r.



Aktywność zawodowa ludności w wieku 15 lat i więcej miała wpływ na strukturę aktywności zawodowej członków gospodarstw domowych. W IV kwartale 2014 r. gospodarstwa domowe, które posiadały w swoim składzie przynajmniej jedną osobę pracującą i nie były obciążone bezrobociem stanowiły 57,0% ogółu gospodarstw, natomiast gospodarstwa obciążone bezrobociem (z przynajmniej jedną osobą bezrobotną) 6,5%. Pozostałe 36,5% stanowiły gospodarstwa osób biernych zawodowo (bez osób aktywnych zawodowo).

**Struktura gospodarstw domowych
według aktywności ekonomicznej członków gospodarstw domowych w IV kwartale 2014 r.**



PRACUJĄCY

W IV kwartale 2014 r. zbiorowość pracujących liczyła 1845 tys. osób, tj. mniej o 3,3% niż w IV kwartale 2013 r. W porównaniu z IV kwartałem 2013 r. wzrosła liczba pracujących zamieszkałych w miastach (o 0,5%), a obniżyła się na wsi (o 16,2%).

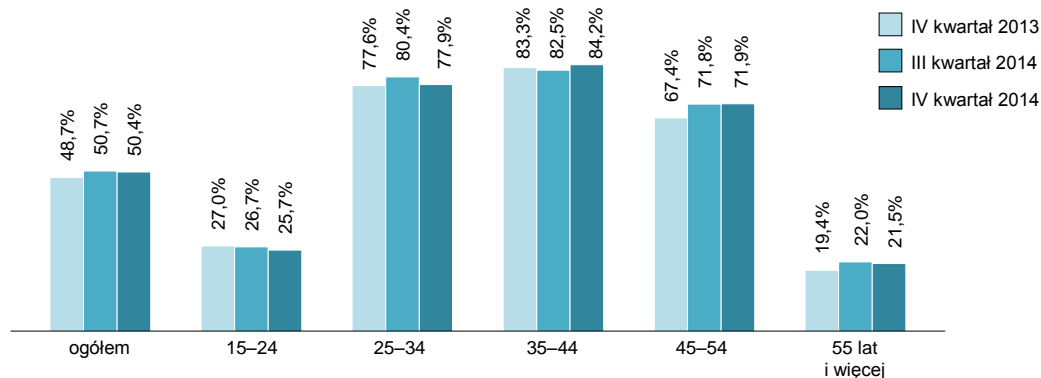
Pracujący według płci i miejsca zamieszkania

WYSZCZEGÓLNIENIE	2013		2014		
	IV kwartał	III kwartał	IV kwartał	IV kwartał 2013 = 100	III kwartał 2014 = 100
	w tysiącach				
OGÓLEM	1908	1897	1845	96,7	97,3
Mężczyźni	1049	1060	1010	96,3	95,3
Kobiety	859	837	834	97,1	99,6
Miasta	1471	1499	1479	100,5	98,7
Wieś	437	398	366	83,8	92,0

W IV kwartale 2014 r. pracujący stanowili 50,4% ogółu ludności w wieku 15 lat i więcej (51,7% w kraju). Wyższy wskaźnik zatrudnienia odnotowano dla mężczyzn niż dla kobiet (57,6% wobec 43,7%) oraz dla mieszkańców miast niż wsi (51,1% wobec 47,5%). Udział pracujących zwiększył się (o 1,7 p. proc.) w porównaniu z IV kwartałem 2013 r., natomiast obniżył się (o 0,3 p. proc.) w porównaniu z III kwartałem 2014 r.

W porównaniu z IV kwartałem 2013 r. odnotowano wzrost wskaźnika zatrudnienia zarówno dla populacji mężczyzn, jak i kobiet (odpowiednio o: 2,2 p. proc. i 1,2 p. proc.). Zwiększył się poziom zaangażowania zawodowego mieszkańców miast (o 2,5 p. proc.), a zmniejszył się mieszkańców wsi (o 1,5 p. proc.).

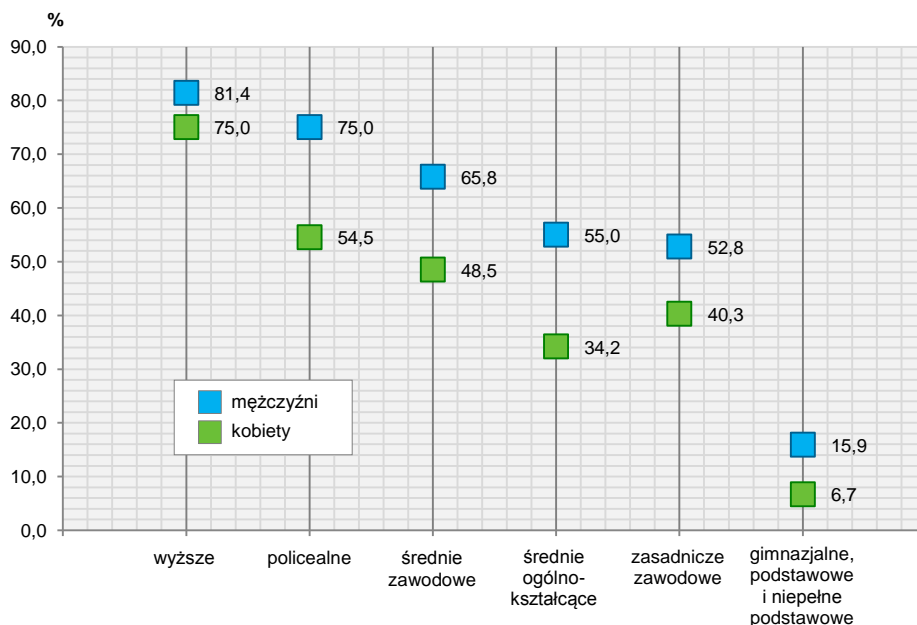
Wskaźnik zatrudnienia według wieku



Wśród pracujących największą grupę tworzyły osoby w wieku 35-44 lata (28,2%), których liczba w relacji do IV kwartału 2013 r. obniżyła się o 5,1%. Osoby w wieku 25-34 lata stanowiły 26,2% ogółu pracujących, a ich liczba zmniejszyła się o 6,9%. Udział pracujących w wieku 45-54 lata wyniósł 23,2%, a ich liczba w porównaniu z IV kwartałem 2013 r. wzrosła się o 1,2%. Pracujący w wieku 55 lat i więcej stanowili 16,3%, a ich liczba wzrosła o 5,3%. Najmniej liczną grupą były osoby w wieku 15-24 lata (6,1%), których liczba zmniejszyła się o 15,2%.

Wśród pracujących w IV kwartale 2014 r. wykształcenie policealne i średnie zawodowe posiadało 584 tys. osób, wyższe 580 tys., a zasadnicze zawodowe 485 tys. Wykształceniem średnim ogólnokształcącym legitymowało się 140 tys. osób. Najmniej pracujących posiadało wykształcenie gimnazjalne i niższe (56 tys. osób). W porównaniu z IV kwartałem 2013 r. odnotowano spadek liczby pracujących z wykształceniem: gimnazjalnym i niższym (o 20,0%), średnim ogólnokształcącym (o 10,3%), policealnym i średnim zawodowym (o 5,0%) oraz wyższym (o 2,2%), natomiast odnotowano wzrost liczby pracujących z wykształceniem zasadniczym zawodowym (o 2,3%).

Wskaźnik zatrudnienia według płci i poziomu wykształcenia w IV kwartale 2014 r.



Pracujące kobiety były lepiej wykształcone niż mężczyźni. W IV kwartale 2014 r. prawie 78% pracujących kobiet legitymowało się co najmniej średnim poziomem wykształcenia wobec ponad 65% pracujących mężczyzn o takim poziomie wykształcenia. Liczba pracujących mężczyzn z wykształceniem zasadniczym zawodowym była prawie 2-krotnie wyższa niż liczba kobiet o tym wykształceniu. Na każdym poziomie wykształcenia wskaźnik zatrudnienia dla mężczyzn był wyższy niż dla kobiet.

W niepełnym wymiarze czasu pracy pracowało 160 tys. osób (8,7% ogółu pracujących). Liczba tych osób zmniejszyła się zarówno w porównaniu z IV kwartałem 2013 r., jak i z III kwartałem 2014 r. (odpowiednio o: 5,3% i 2,4%). Kobiety pracujące w niepełnym wymiarze czasu pracy stanowiły prawie 67% ogółu osób pracujących w tym wymiarze czasu pracy.

Biorąc pod uwagę status zatrudnienia, najliczniejszą grupę wśród pracujących stanowili pracownicy najemni (87,2%). Pracodawcy i pracujący na własny rachunek stanowili 11,9%. Najmniej liczną zbiorowość tworzyli pomagający członkowie rodzin (0,9%).

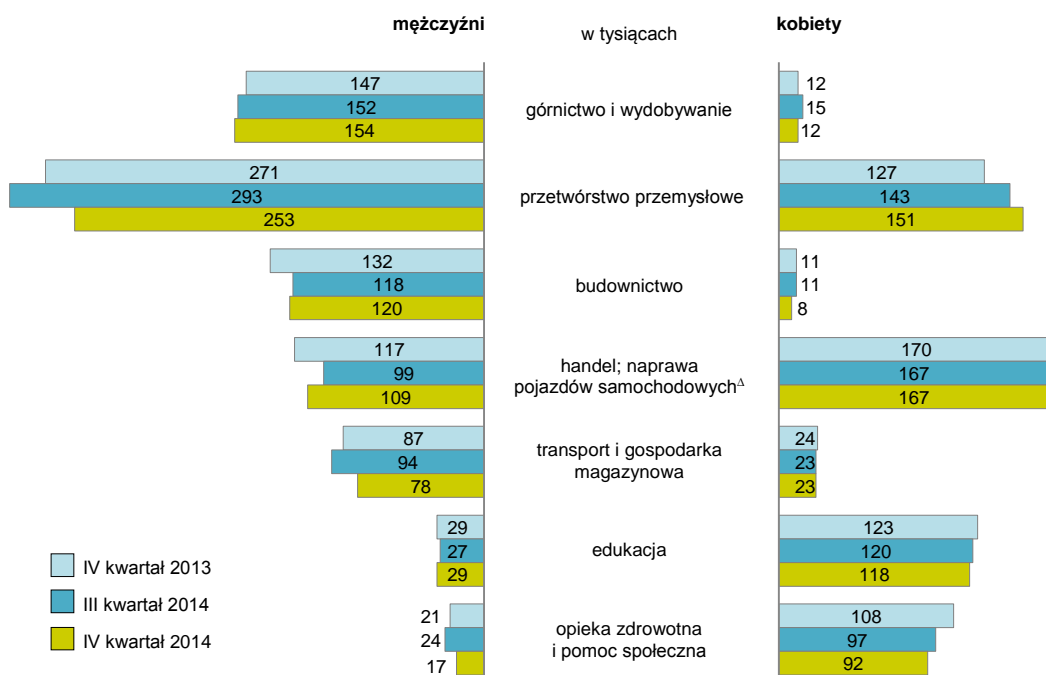
Pracujący według sektorów własności i statusu zatrudnienia

WYSZCZEGÓLNIENIE	2013		2014		
	IV kwartał	III kwartał	IV kwartał	IV kwartał	III kwartał
	w tysiącach			2013 = 100	2014 = 100
OGÓŁEM	1908	1897	1845	96,7	97,3
w tym sektor prywatny	1314	1345	1291	98,2	96,0
Pracownicy najemni	1681	1652	1609	95,7	97,4
Pracodawcy i pracujący na własny rachunek	213	227	220	103,3	96,9
Pomagający członkowie rodzin	15	18	16	106,7	88,9

W IV kwartale 2014 r. najwięcej osób pracowało w sekcjach: przetwórstwo przemysłowe (404 tys.), handel; naprawa pojazdów samochodowych (276 tys.), górnictwo i wydobywanie (165 tys.), edukacja (147 tys.), budownictwo (129 tys.) oraz opieka zdrowotna i pomoc społeczna (108 tys.). Najmniej osób pracowało w sekcjach: dostawa wody; gospodarowanie ściekami i odpadami; rekultywacja (15 tys.) oraz obsługa rynku nieruchomości (24 tys.).

Mężczyźni stanowili większość wśród pracujących m.in. w sekcjach: górnictwo i wydobywanie (93,3%) oraz budownictwo (93,0%). Kobiety natomiast dominowały wśród pracujących m.in. w sekcjach: opieka zdrowotna i pomoc społeczna (85,2%) oraz edukacja (80,3%).

Pracujący według płci i wybranych sekcji PKD



Najliczniejszymi grupami zawodowymi wśród pracujących byli: specjaliści (18,9%), robotnicy przemysłowi i rzemieślnicy (16,2%), technicy i inny średni personel (14,9%) oraz pracownicy usług i sprzedawcy (14,5%). Najmniej liczną grupę zawodową tworzyli rolnicy, ogrodnicy, leśnicy i rybacy (2,4%). Kobiety przeważały wśród takich grup zawodowych jak: pracownicy usług i sprzedawcy (67,0%), pracownicy przy pracach prostych (65,3%), specjaliści (62,2%), pracownicy biurowi (58,8%). W pozostałych grupach zawodowych większość stanowili mężczyźni m.in.: operatorzy i monterzy maszyn i urządzeń (89,2%), robotnicy przemysłowi i rzemieślnicy (83,6%), przedstawiciele władz publicznych, wyżsi urzędnicy i kierownicy (63,0%).

Pracujący według grup zawodów

WYSZCZEGÓLNIENIE	2013		2014		
	IV kwartał	III kwartał	IV kwartał	IV kwartał	III kwartał
	w tysiącach			2013 = 100	2014 = 100
OGÓŁEM	1908	1897	1845	96,7	97,3
Przedstawiciele władz publicznych, wyżsi urzędnicy i kierownicy	131	119	138	105,3	116,0
Specjaliści	374	360	349	93,3	96,9
Technicy i inny średni personel	264	301	275	104,2	91,4
Pracownicy biurowi	139	106	129	92,8	121,7
Pracownicy usług i sprzedawcy	289	266	268	92,7	100,8
Rolnicy, ogrodnicy, leśnicy i rybacy	39	48	44	112,8	91,7
Robotnicy przemysłowi i rzemieślnicy	301	306	299	99,3	97,7
Operatorzy i monterzy maszyn i urządzeń	252	258	222	88,1	86,0
Pracownicy przy pracach prostych	116	127	114	98,3	89,8

W IV kwartale 2014 r. pracę dodatkową wykonywało 89 tys. pracujących (4,8% ogółu), tj. zarówno więcej w porównaniu z IV kwartałem 2013 r., jak i z III kwartałem 2014 r. (odpowiednio o: 7,2% i 4,7%). W więcej niż jednym miejscu pracy pracowały najczęściej osoby z wykształceniem wyższym (7,8% w danej grupie) oraz osoby w wieku 35 – 44 lata (5,7%).

Liczba osób poszukujących innej pracy niż obecnie wykonywana wyniosła 47 tys., tj. mniej niż w IV kwartale 2013 r. (o 16,1%), natomiast więcej w porównaniu z III kwartałem 2014 r. (o 4,4%). Główną przyczyną poszukiwania pracy była chęć polepszenia warunków finansowych, którą zadeklarowało 29 tys. osób poszukujących innej pracy. Chęć zmiany pracy deklarowały najczęściej osoby w wieku 25 – 34 lata (40,4% ogółu poszukujących innej pracy) oraz osoby z wykształceniem wyższym (48,9%).

BEZROBOTNI

Według wyników BAEL w IV kwartale 2014 r. w województwie śląskim zbiorowość bezrobotnych liczyła 144 tys. osób, z czego 111 tys. w miastach oraz 33 tys. na wsi. Liczba bezrobotnych zmniejszyła się zarówno w porównaniu z IV kwartałem 2013 r. jak i z III kwartałem 2014 r. (odpowiednio o: 55 tys. i 14 tys.).

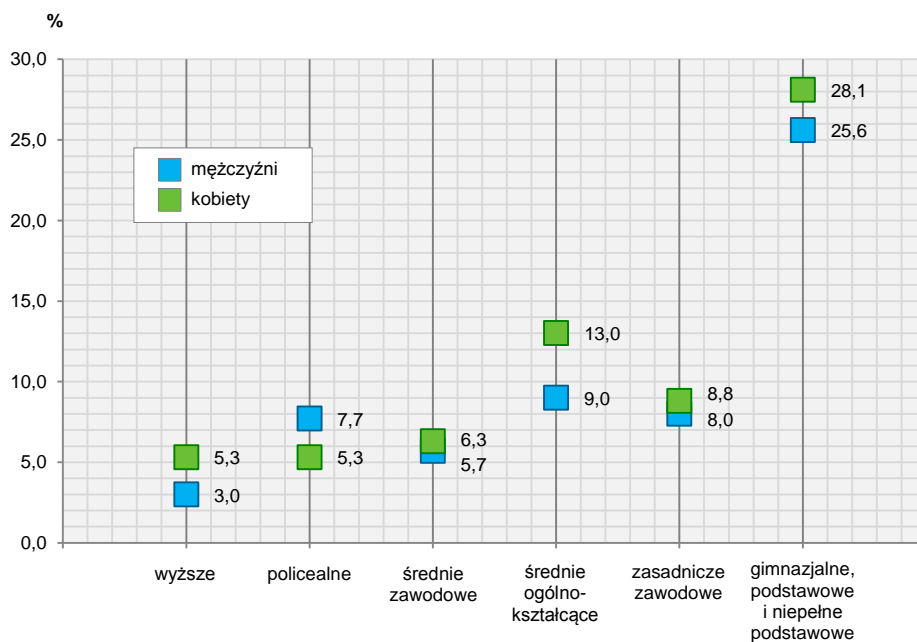
Bezrobotni według płci i miejsca zamieszkania

WYSZCZEGÓLNIENIE	2013		2014		
	IV kwartał	III kwartał	IV kwartał	IV kwartał	III kwartał
	w tysiącach			2013 = 100	2014 = 100
OGÓŁEM	199	158	144	72,4	91,1
Mężczyźni	97	77	73	75,3	94,8
Kobiety	101	82	71	70,3	86,6
Miasta	164	125	111	67,7	88,8
Wieś	35	34	33	94,3	97,1

Stopa bezrobocia w IV kwartale 2014 r. wyniosła 7,2% (w kraju 8,1%) i obniżyła się w relacji do IV kwartału 2013 r. (o 2,2 p. proc.) oraz w odniesieniu do III kwartału 2014 roku (o 0,5 p. proc.). Stopa bezrobocia dla mieszkańców miast wyniosła 7,0% i była niższa o 3,0 p. proc. w porównaniu z analogicznym

okresem 2013 r. oraz o 0,7 p. proc. w porównaniu z III kwartałem 2014 r. Dla mieszkańców wsi stopa bezrobocia wyniosła 8,3% i była o 0,9 p. proc. wyższa niż w IV kwartale 2013 roku oraz o 0,4 p. proc. w porównaniu z III kwartałem 2014 r. Stopa bezrobocia dla kobiet była wyższa niż dla mężczyzn (7,8% wobec 6,7%). Biorąc pod uwagę strukturę bezrobotnych według wieku, bezrobocie w IV kwartale 2014 r. w największym stopniu dotknęło osoby w wieku 15 – 24 lata, dla których stopa bezrobocia była ponad 2,5-krotnie wyższa niż dla całej populacji i wyniosła 18,8%.

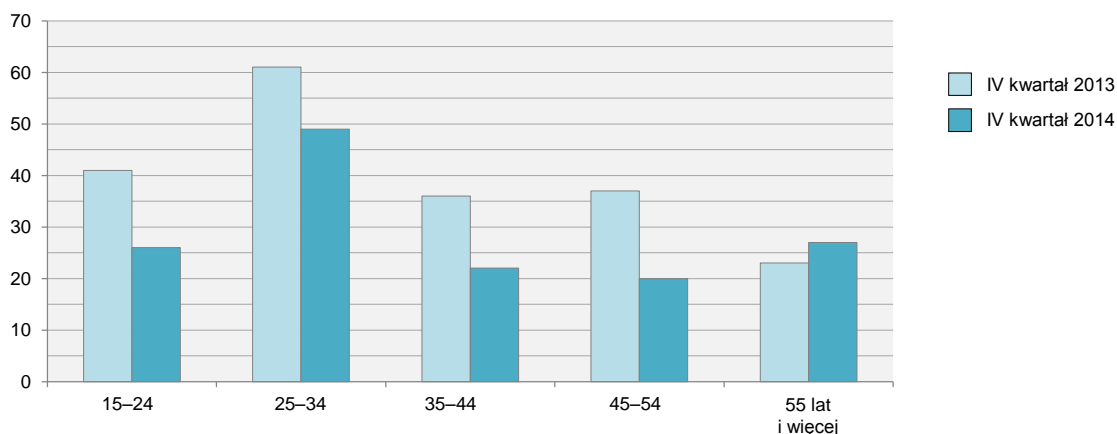
Stopa bezrobocia według płci i poziomu wykształcenia w IV kwartale 2014 r.



W IV kwartale 2014 r. najbardziej narażone na bezrobocie były osoby o niskim poziomie wykształcenia. Dla osób z wykształceniem gimnazjalnym i niższym stopa bezrobocia była znacznie wyższa niż dla osób z wykształceniem wyższym (25,3% wobec 4,3%).

Bezrobotni według wieku

w tysiącach



W IV kwartale 2014 r. liczba bezrobotnych poszukujących pracy przez okres dłuższy niż 1 rok wyniosła 57 tys. Udział tej grupy w ogólnej liczbie bezrobotnych wyniósł 39,6%. Długotrwale bezrobocie w większości dotyczyło mieszkańców wsi niż miast (42,4% wobec 41,1%) oraz mężczyzn niż kobiet (41,1% wobec 39,4%).

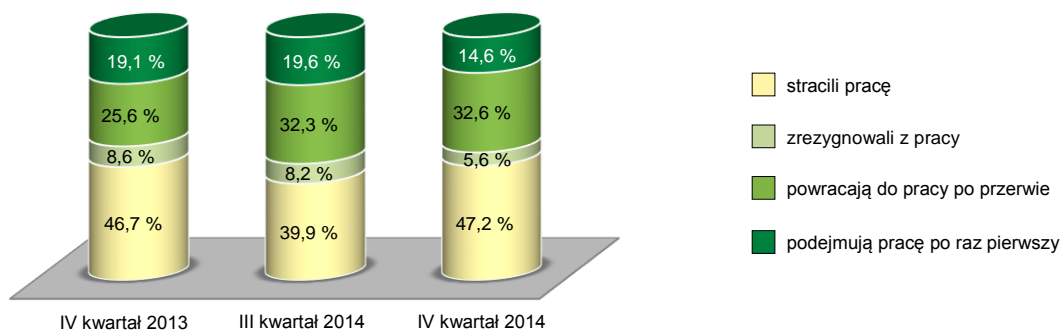
Bezrobotni najczęściej poszukiwali pracy poprzez krewnych i znajomych (74,3%), powiatowy urząd pracy (71,5%), bezpośredni kontakt z zakładem pracy (54,2%), zamieszczanie lub odpowiadanie na ogłoszenia (47,9%), uczestniczenie w testach, rozmowach kwalifikacyjnych (16,0%). Starania o zorganizowanie własnego miejsca pracy podjęło 5 tys. bezrobotnych (3,5%). *Należy tutaj zaznaczyć, że w badaniu BAEL osoba mogła podać więcej niż jedną odpowiedź dotyczącą ww. kwestii.*

Liczba bezrobotnych dotychczas niepracujących w IV kwartale 2014 r. ukształtowała się na poziomie 21 tys. (14,6% ogółu poszukujących pracy). W porównaniu z IV kwartałem 2013 r. zmniejszyła się o 17 tys. (o 55,3%), a w relacji do III kwartału 2014 r. liczba podejmujących pracę po raz pierwszy, zmniejszyła się o 10 tys. (67,7%). Wśród bezrobotnych dotychczas niepracujących przeważali mężczyźni (71,4%).

W IV kwartale 2014 r. bezrobotni, którzy poprzednio pracowali liczyli 123 tys. osób i stanowili 85,4% ogółu bezrobotnych (przed rokiem 80,9%). Ich liczba obniżyła się o 23,6% w relacji do IV kwartału 2013 r. oraz o 3,1% w porównaniu z III kwartałem 2014 r. Głównymi przyczynami zaprzestania pracy przez poprzednio pracujących były: likwidacja zakładu pracy lub stanowiska pracy (35,0%) oraz zakończenie pracy na czas określony, dorywczej, sezonowej (21,1%). Bezrobotni poprzednio pracujący mieszkający w miastach stanowili 77,2% ogółu.

Zbiorowość bezrobotnych uprzednio pracujących, dla których przerwa w pracy wynosiła mniej niż 8 lat w IV kwartale 2014 r. liczyła 101 tys. osób, tj. mniej niż w analogicznym okresie 2013 r. (o 29,4%) oraz w III kwartale 2014 r. (o 5,6%). Ponad 86% osób uprzednio pracujących w okresie poprzedzającym brak pracy pracowało w jednostkach sektora prywatnego. Najwięcej bezrobotnych pracowało w sekcjach: przetwórstwo przemysłowe (20,8%), handel; naprawa pojazdów samochodowych (19,8%).

Struktura bezrobotnych według kategorii



Przeciętny czas poszukiwania pracy przez osobę uprzednio pracującą wyniósł 12 miesięcy. Największą grupę poszukujących pracy tworzyły osoby ze stażem pracy 1 rok i mniej (49 tys. tj. 48,5% ogółem bezrobotnych uprzednio pracujących), natomiast najmniejszą grupę stanowiły osoby ze stażem 6-9 lat (6 tys., tj. 5,9%).

Wśród gospodarstw domowych z osobami bezrobotnymi przeważały gospodarstwa z jedną osobą bezrobotną (89,3%). Gospodarstwa z dwiema i więcej osobami bezrobotnymi stanowiły 10,7%. W IV kwartale 2014 r. w porównaniu z analogicznym kwartałem 2013 r. zmniejszył się udział gospodarstw domowych z jedną osobą bezrobotną (o 0,4 p. proc.), natomiast zwiększył się udział gospodarstw z dwiema i więcej osobami bezrobotnymi (o 0,4 p. proc.). W miastach gospodarstwa domowe z jedną osobą bezrobotną stanowiły 90,1%, a z dwiema i więcej osobami bezrobotnymi stanowiły 9,9%, na wsi odnotowano podobne relacje, odpowiednio: 86,4% i 13,6%.

BIERNI ZAWODOWO

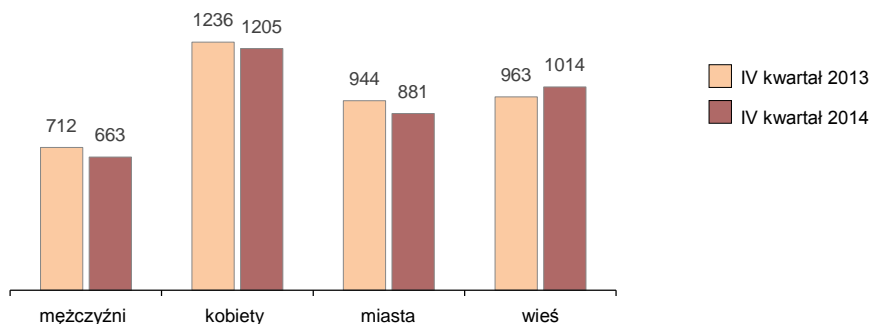
Zbiorowość biernych zawodowo w IV kwartale 2014 r. liczyła 1675 tys. osób i stanowiła 45,7% ogółu ludności w wieku 15 lat i więcej. Ich liczba obniżyła się zarówno w porównaniu z analogicznym okresem 2013 r. i III kwartałem 2014 r. (odpowiednio o: 7,4% i 0,7%). Wśród biernych zawodowo przeważały kobiety (60,0%) oraz mieszkańcy miast (77,8%). W relacji do IV kwartału 2013 r. obniżyła się liczba biernych zawodowo, zarówno mężczyzn jak i kobiet (odpowiednio o: 10,3% i 5,4%). Zmniejszyła się liczba biernych zawodowo mieszkańców wsi (o 11,9%) oraz mieszkańców miast (o 6,2%).

Bierni zawodowo według płci i miejsca zamieszkania

WYSZCZEGÓLNIENIE	2013		2014		
	IV kwartał	III kwartał	IV kwartał	IV kwartał	III kwartał
	w tysiącach			2013 = 100	2014 = 100
OGÓŁEM	1809	1686	1675	92,6	99,3
Mężczyźni	747	663	670	89,7	101,1
Kobiety	1062	1023	1005	94,6	98,2
Miasta	1389	1311	1303	93,8	99,4
Wieś	421	375	371	88,1	98,9

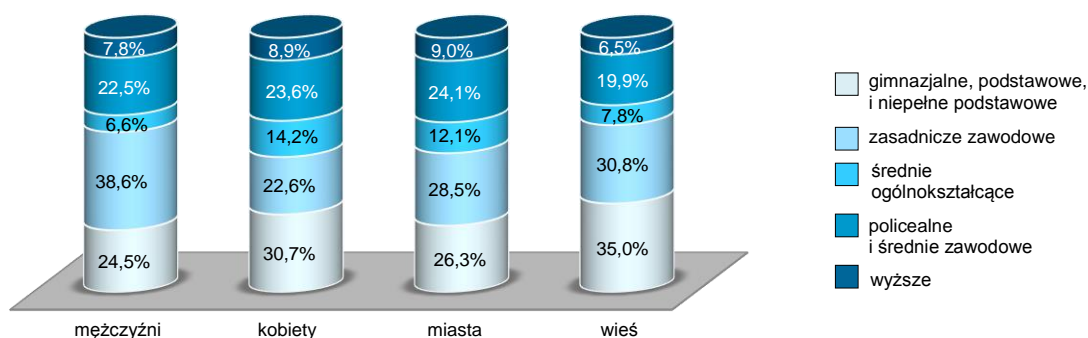
Osoby w wieku produkcyjnym stanowiły 45,4% biernych zawodowo, natomiast osoby w wieku poprodukcyjnym 47,6%. Najmniej liczną grupą były osoby w wieku przedprodukcyjnym (7,0%).

Bierni zawodowo na 1000 pracujących według płci i miejsca zamieszkania



Wśród biernych zawodowo przeważały osoby z wykształceniem zasadniczym zawodowym (29,0%) oraz gimnazjalnym i niższym (28,2%). Osoby legitymujące się wykształceniem policealnym i średnim zawodowym stanowiły 23,2% biernych zawodowo, natomiast ze średnim ogólnokształcącym 11,2%. Najmniej liczną grupę osób biernych zawodowo tworzyły osoby z wykształceniem wyższym (8,4%).

Struktura biernych zawodowo według poziomu wykształcenia, płci i miejsca zamieszkania w IV kwartale 2014 r.



Liczba biernych zawodowo nieposzukujących pracy w IV kwartale 2014 r. wyniosła 1668 tys. osób i stanowiła 99,6% ogółu biernych zawodowo. W relacji do IV kwartału 2013 r. i III kwartału 2014 r. odnotowano spadek omawianej zbiorowości odpowiednio o: 7,4% i 0,4%. Głównymi przyczynami bierności podawanymi przez osoby nieposzukujące pracy były: emerytura (49,9%), nauka, uzupełnianie kwalifikacji (17,3%), choroba, niesprawność (13,2%), obowiązki rodzinne związane z prowadzeniem domu (12,1%).

W IV kwartale 2014 r. liczba biernych zawodowo uprzednio pracujących ukształtowała się na poziomie 1286 tys., tj. niższym niż w analogicznym okresie 2013 r. i III kwartale 2014 r. odpowiednio o: 7,9% i 0,6%. Głównymi przyczynami zaprzestania pracy przez uprzednio pracujących były: emerytura, renta (67,2%), likwidacja zakładu pracy lub stanowiska pracy (8,5%), względy rodzinne, osobiste (4,0%) oraz zakończenie pracy na czas określony, dorywczej (2,8%).

PODSUMOWANIE

Wyniki Badania Aktywności Ekonomicznej Ludności w IV kwartale 2014 r. w województwie śląskim w porównaniu z analogicznym okresem 2013 r. wskazują na poprawę sytuacji na rynku pracy. Zanotowano wzrost współczynnika aktywności zawodowej, wskaźnika zatrudnienia, natomiast spadek stopy bezrobocia. Obniżyła się liczba biernych zawodowo mężczyzn oraz biernych zawodowo kobiet.

W IV kwartale 2014 r. sytuacja kobiet na rynku pracy nadal była mniej korzystna niż mężczyzn. Zarówno współczynnik aktywności zawodowej, jak i wskaźnik zatrudnienia dla kobiet były niższe niż dla mężczyzn, natomiast stopa bezrobocia była dla kobiet wyższa niż dla mężczyzn. Przeciętny czas poszukiwania pracy przez bezrobotnych mężczyzn był wyższy niż przez bezrobotne kobiety.

W trudnej sytuacji na rynku pracy w dalszym ciągu były osoby młode oraz osoby o niskim poziomie wykształcenia. Najwyższą stopę bezrobocia zanotowano w grupie osób w wieku 15 – 24 lata oraz wśród osób posiadających wykształcenie gimnazjalne i niższe.

Tabl. 1. AKTYWNOŚĆ EKONOMICZNA LUDNOŚCI W WIEKU 15 LAT I WIĘCEJ

WYSZCZEGÓLNIENIE o – ogółem m – mężczyźni k – kobiety	Ogółem	Aktywni zawodowo					bezrobotni	Bierni zawodowo
		razem	pracujący			wymiary czasu pracy		
			razem	w pełnym	w niepełnym			
				wymiary czasu pracy				
w tysiącach								
2011 I kwartał	o	3897	2062	1892	1740	152	170	1835
	m	1892	1153	1070	1025	45	83	739
	k	2005	909	822	716	107	87	1096
II kwartał	o	3998	2138	1943	1801	142	196	1860
	m	1934	1202	1107	1060	47	95	732
	k	2065	937	836	741	95	101	1128
III kwartał	o	3914	2068	1863	1729	134	205	1846
	m	1863	1140	1048	1004	45	92	723
	k	2051	928	815	725	90	113	1123
IV kwartał	o	3925	2113	1912	1763	149	201	1812
	m	1894	1162	1067	1018	50	95	732
	k	2031	951	845	745	100	106	1080
2012 I kwartał	o	3941	2093	1900	1746	155	193	1848
	m	1914	1163	1067	1019	48	96	751
	k	2027	930	834	727	107	96	1097
II kwartał	o	3943	2090	1902	1743	159	187	1854
	m	1920	1167	1074	1028	46	93	753
	k	2024	923	828	715	113	95	1101
III kwartał	o	3905	2116	1915	1764	151	201	1788
	m	1884	1171	1072	1025	47	98	714
	k	2020	946	843	738	105	103	1075
IV kwartał	o	3970	2124	1913	1758	156	211	1846
	m	1901	1157	1055	1002	53	102	744
	k	2069	968	859	756	103	109	1101
2013 I kwartał	o	3978	2077	1850	1688	162	227	1901
	m	1909	1137	1023	970	54	114	771
	k	2069	940	826	718	108	114	1129
II kwartał	o	3967	2109	1900	1748	151	209	1858
	m	1917	1169	1070	1024	46	99	748
	k	2050	940	830	725	105	111	1109
III kwartał	o	3900	2140	1956	1791	165	184	1760
	m	1909	1188	1100	1046	54	88	721
	k	1991	952	856	745	111	97	1039
IV kwartał	o	3916	2107	1908	1740	169	199	1809
	m	1893	1146	1049	988	61	97	747
	k	2023	961	859	752	107	101	1062
2014 I kwartał	o	3856	2031	1818	1664	154	213	1825
	m	1834	1095	983	934	49	112	739
	k	2022	936	835	730	105	102	1086
II kwartał	o	3816	2041	1858	1707	151	183	1775
	m	1818	1119	1030	985	46	89	698
	k	1998	921	827	722	105	94	1077
III kwartał	o	3741	2055	1897	1733	164	158	1686
	m	1800	1137	1060	1009	51	77	663
	k	1941	918	837	724	113	82	1023
IV kwartał	o	3663	1989	1845	1685	160	144	1675
	m	1754	1084	1010	958	53	73	670
	k	1909	905	834	727	107	71	1005

Tabl. 2. WSKAŹNIKI AKTYWNOŚCI ZAWODOWEJ LUDNOŚCI

WYSZCZEGÓLNIENIE o – ogółem m – mężczyźni k – kobiety		Współczynnik aktywności zawodowej	Wskaźnik zatrudnienia	Stopa bezrobocia	
					w %
2011	I kwartał	o	52,9	48,6	8,2
		m	60,9	56,6	7,2
		k	45,3	41,0	9,6
	II kwartał	o	53,5	48,6	9,2
		m	62,2	57,2	7,9
		k	45,4	40,5	10,8
	III kwartał	o	52,8	47,6	9,9
		m	61,2	56,3	8,1
		k	45,2	39,7	12,2
	IV kwartał	o	53,8	48,7	9,5
		m	61,4	56,3	8,2
		k	46,8	41,6	11,1
2012	I kwartał	o	53,1	48,2	9,2
		m	60,8	55,7	8,3
		k	45,9	41,1	10,3
	II kwartał	o	53,0	48,2	8,9
		m	60,8	55,9	8,0
		k	45,6	40,9	10,3
	III kwartał	o	54,2	49,0	9,5
		m	62,2	56,9	8,4
		k	46,8	41,7	10,9
	IV kwartał	o	53,5	48,2	9,9
		m	60,9	55,5	8,8
		k	46,8	41,5	11,3
2013	I kwartał	o	52,2	46,5	10,9
		m	59,6	53,6	10,0
		k	45,4	39,9	12,1
	II kwartał	o	53,2	47,9	9,9
		m	61,0	55,8	8,5
		k	45,9	40,5	11,8
	III kwartał	o	54,9	50,2	8,6
		m	62,2	57,6	7,4
		k	47,8	43,0	10,2
	IV kwartał	o	53,8	48,7	9,4
		m	60,5	55,4	8,5
		k	47,5	42,5	10,5
2014	I kwartał	o	52,7	47,1	10,5
		m	59,7	53,6	10,2
		k	46,3	41,3	10,9
	II kwartał	o	53,5	48,7	9,0
		m	61,6	56,7	8,0
		k	46,1	41,4	10,2
	III kwartał	o	54,9	50,7	7,7
		m	63,2	58,9	6,8
		k	47,3	43,1	8,9
	IV kwartał	o	54,3	50,4	7,2
		m	61,8	57,6	6,7
		k	47,4	43,7	7,8

Tabl. 3. **AKTYWNOŚĆ EKONOMICZNA LUDNOŚCI W WIEKU 15 LAT I WIĘCEJ WEDŁUG MIEJSCA ZAMIESZKANIA W IV KWARTALE 2014 R.**

WYSZCZEGÓLNIENIE	Ogółem	Aktywni zawodowo					Bierni zawodowo	Współczynnik aktywności zawodowej	Wskaźnik zatrudnienia	Stopa bezrobocia
		razem	pracujący			bezrobotni				
			razem	w pełnym	w niepełnym					
				wymiarze czasu pracy						
w tysiącach							w %			
O G Ó Ł E M	3663	1989	1845	1685	160	144	1675	54,3	50,4	7,2
MIASTA	2894	1590	1479	1342	137	111	1303	54,9	51,1	7,0
o liczbie ludności:										
100000 – 499999	1651	908	842	765	78	65	743	55,0	51,0	7,2
50000 – 99999	628	353	328	293	34	26	275	56,2	52,2	7,4
20000 – 49999	430	234	218	197	20	17	196	54,4	50,7	7,3
10000 – 19999	96	48	47	45	.	.	48	50,0	49,0	x
poniżej 10000	89	47	44	41	.	.	42	52,8	49,4	x
WIEŚ	770	399	366	343	23	33	371	51,8	47,5	8,3
MĘŻCZYŹNI	1754	1084	1010	958	53	73	670	61,8	57,6	6,7
MIASTA	1364	847	791	747	43	56	518	62,1	58,0	6,6
o liczbie ludności:										
100000 – 499999	766	473	439	411	29	34	292	61,7	57,3	7,2
50000 – 99999	303	193	177	169	8	16	110	63,7	58,4	8,3
20000 – 49999	205	128	123	120	.	5	77	62,4	60,0	3,9
10000 – 19999	46	28	27	26	.	.	18	60,9	58,7	x
poniżej 10000	46	25	24	22	.	.	21	54,3	52,2	x
WIEŚ	389	237	220	210	10	17	152	60,9	56,6	7,2
KOBIETY	1909	905	834	727	107	71	1005	47,4	43,7	7,8
MIASTA	1529	743	688	595	94	55	786	48,6	45,0	7,4
o liczbie ludności:										
100000 – 499999	885	434	403	354	49	31	451	49,0	45,5	7,1
50000 – 99999	325	161	151	125	26	10	165	49,5	46,5	6,2
20000 – 49999	225	106	95	77	17	12	119	47,1	42,2	11,3
10000 – 19999	50	20	20	19	.	–	31	40,0	40,0	–
poniżej 10000	43	22	20	19	.	.	21	51,2	46,5	x
WIEŚ	380	162	146	133	13	16	219	42,6	38,4	9,9

Tabl. 4. AKTYWNOŚĆ EKONOMICZNA LUDNOŚCI WEDŁUG WIEKU W IV KWARTALE 2014 R.

WYSZCZEGÓLNIENIE	Ogółem	Aktywni zawodowo					Bierni zawodowo	Współczynnik aktywności zawodowej	Wskaźnik zatrudnienia	Stopa bezrobocia
		razem	pracujący			bezrobotni				
			razem	w pełnym	w niepełnym					
				wymiarze czasu pracy						
w tysiącach							w %			
OGÓŁEM										
OGÓŁEM	3663	1989	1845	1685	160	144	1675	54,3	50,4	7,2
15 – 17	119	.	.	–	.	–	117	x	x	–
18 – 19	90	12	9	.	.	.	78	13,3	10,0	x
20 – 24	227	125	102	82	20	23	102	55,1	44,9	18,4
25 – 29	291	247	220	200	20	27	44	84,9	75,6	10,9
30 – 34	330	286	264	252	11	22	44	86,7	80,0	7,7
35 – 39	337	294	283	267	16	12	42	87,2	84,0	4,1
40 – 44	282	248	238	227	11	10	34	87,9	84,4	4,0
45 – 49	279	224	216	204	12	8	55	80,3	77,4	3,6
50 – 54	316	224	212	194	18	12	92	70,9	67,1	5,4
55 – 59	380	214	193	177	16	21	167	56,3	50,8	9,8
60 – 64	339	86	80	64	16	5	253	25,4	23,6	5,8
65 lat i więcej	674	28	27	13	14	.	646	4,2	4,0	x
W wieku:										
15 – 64 lata	2990	1961	1818	1672	146	143	1028	65,6	60,8	7,3
20 – 64 lata	2781	1948	1808	1668	140	140	833	70,0	65,0	7,2
55 – 64 lata	719	300	273	242	32	26	420	41,7	38,0	8,7
przedprodukcyjnym ...	119	.	.	–	.	–	117	x	x	–
produkcyjnym	2690	1930	1788	1654	134	142	760	71,7	66,5	7,4
mobilnym	1556	1212	1115	1032	82	97	344	77,9	71,7	8,0
niemobilny	1134	718	674	622	52	45	416	63,3	59,4	6,3
poprodukcyjnym	854	57	55	31	23	.	797	6,7	6,4	x
Według PŁCI										
MĘŻCZYŹNI	1754	1084	1010	958	53	73	670	61,8	57,6	6,7
15 – 17	55	.	.	–	.	–	53	x	x	–
18 – 19	41	5	37	12,2	x	x
20 – 24	128	83	66	57	9	17	45	64,8	51,6	20,5
25 – 29	152	144	130	125	5	14	8	94,7	85,5	9,7
30 – 34	170	155	146	142	.	9	15	91,2	85,9	5,8
35 – 39	165	157	155	152	.	.	7	95,2	93,9	x
40 – 44	146	136	131	127	.	5	10	93,2	89,7	3,7
45 – 49	131	107	102	99	.	6	24	81,7	77,9	5,6
50 – 54	149	101	96	91	.	6	47	67,8	64,4	5,9
55 – 59	183	120	111	104	7	9	63	65,6	60,7	7,5
60 – 64	159	56	52	46	6	.	102	35,2	32,7	x
65 lat i więcej	276	19	18	11	7	.	257	6,9	6,5	x
W wieku:										
15 – 64 lata	1478	1065	992	947	45	73	413	72,1	67,1	6,9
20 – 64 lata	1382	1059	988	945	43	72	323	76,6	71,5	6,8
55 – 64 lata	342	177	163	150	13	14	165	51,8	47,7	7,9
przedprodukcyjnym ...	55	.	.	–	.	–	53	x	x	–
produkcyjnym	1423	1064	991	947	44	73	359	74,8	69,6	6,9
mobilnym	802	679	631	606	24	48	123	84,7	78,7	7,1
niemobilny	622	385	361	341	20	25	236	61,9	58,0	6,5
poprodukcyjnym	276	19	18	11	7	.	257	6,9	6,5	x
KOBIETY	1909	905	834	727	107	71	1005	47,4	43,7	7,8
15 – 17	64	.	.	–	.	–	64	x	x	–
18 – 19	48	7	5	.	.	.	41	14,6	10,4	x
20 – 24	99	42	36	24	11	7	57	42,4	36,4	16,7
25 – 29	138	103	90	75	15	13	36	74,6	65,2	12,6
30 – 34	160	131	118	110	8	13	29	81,9	73,8	9,9
35 – 39	172	137	128	115	13	9	35	79,7	74,4	6,6
40 – 44	136	112	107	100	7	5	24	82,4	78,7	4,5
45 – 49	147	116	114	105	9	.	31	78,9	77,6	x
50 – 54	168	123	117	103	14	6	45	73,2	69,6	4,9
55 – 59	197	94	82	73	9	11	104	47,7	41,6	11,7
60 – 64	180	29	28	18	10	.	151	16,1	15,6	x
65 lat i więcej	398	9	8	.	6	.	389	2,3	2,0	x

Tabl. 4. AKTYWNOŚĆ EKONOMICZNA LUDNOŚCI WEDŁUG WIEKU W IV KWARTALE 2014 R. (dok.)

WYSZCZEGÓLNIENIE	Ogółem	Aktywni zawodowo					Bierni zawodowo	Współczynnik aktywności zawodowej	Wskaźnik zatrudnienia	Stopa bezrobocia
		razem	pracujący			bezrobotni				
			razem	w pełnym	w niepełnym					
				wymiarze czasu pracy						
w tysiącach							w %			

Według PŁCI (dok.)

KOBIETY (dok.)										
W wieku:										
15 – 64 lata	1511	896	826	725	101	70	616	59,3	54,7	7,8
20 – 64 lata	1399	888	820	723	97	68	510	63,5	58,6	7,7
55 – 64 lata	377	123	110	92	19	13	255	32,6	29,2	10,6
przedprodukcyjnym ...	64	.	.	–	.	–	64	x	x	–
produkcyjnym	1267	866	797	707	90	69	401	68,4	62,9	8,0
mobilnym	754	533	484	426	58	49	221	70,7	64,2	9,2
niemobilny	513	333	313	281	32	20	180	64,9	61,0	6,0
poprodukcyjnym	578	38	36	20	16	.	540	6,6	6,2	x

Według MIEJSCA ZAMIESZKANIA

MIASTA	2894	1590	1479	1342	137	111	1303	54,9	51,1	7,0
15 – 17	90	.	.	–	.	–	89	x	x	–
18 – 19	63	8	5	.	.	.	55	12,7	7,9	x
20 – 24	166	90	74	56	17	16	76	54,2	44,6	17,8
25 – 29	229	195	176	159	17	19	34	85,2	76,9	9,7
30 – 34	263	231	213	203	10	18	32	87,8	81,0	7,8
35 – 39	257	225	215	201	14	10	31	87,5	83,7	4,4
40 – 44	224	199	193	185	8	6	25	88,8	86,2	3,0
45 – 49	216	176	171	162	9	5	40	81,5	79,2	2,8
50 – 54	250	180	173	157	16	8	69	72,0	69,2	4,4
55 – 59	314	182	161	147	14	20	132	58,0	51,3	11,0
60 – 64	280	77	72	58	15	.	204	27,5	25,7	x
65 lat i więcej	541	25	24	12	12	.	516	4,6	4,4	x
W wieku:										
15 – 64 lata	2353	1565	1455	1331	125	110	787	66,5	61,8	7,0
20 – 64 lata	2199	1556	1449	1329	120	107	643	70,8	65,9	6,9
55 – 64 lata	594	258	234	205	29	25	336	43,4	39,4	9,7
przedprodukcyjnym ...	90	.	.	–	.	–	89	x	x	–
produkcyjnym	2111	1537	1428	1313	115	109	575	72,8	67,6	7,1
mobilnym	1202	949	876	807	69	72	254	79,0	72,9	7,6
niemobilnym	909	588	551	506	45	37	321	64,7	60,6	6,3
poprodukcyjnym	692	52	50	29	21	.	640	7,5	7,2	x
WIEŚ	770	399	366	343	23	33	371	51,8	47,5	8,3
15 – 17	29	.	.	–	.	–	28	x	x	–
18 – 19	27	.	.	–	.	.	23	x	x	x
20 – 24	61	35	28	25	.	7	26	57,4	45,9	20,0
25 – 29	62	52	44	41	.	8	10	83,9	71,0	15,4
30 – 34	66	55	51	49	.	.	12	83,3	77,3	x
35 – 39	80	69	68	66	.	.	11	86,3	85,0	x
40 – 44	58	49	45	42	.	.	9	84,5	77,6	x
45 – 49	63	48	45	42	.	.	15	76,2	71,4	x
50 – 54	67	43	40	37	.	.	23	64,2	59,7	x
55 – 59	66	32	32	30	.	.	34	48,5	48,5	x
60 – 64	59	9	8	7	.	.	50	15,3	13,6	x
65 lat i więcej	133	–	130	x	x	–
W wieku:										
15 – 64 lata	637	396	363	342	21	33	241	62,2	57,0	8,3
20 – 64 lata	581	391	359	339	20	32	190	67,3	61,8	8,2
55 – 64 lata	125	41	40	37	.	.	84	32,8	32,0	x
przedprodukcyjnym ...	29	.	.	–	.	–	28	x	x	–
produkcyjnym	579	393	361	341	20	33	186	67,9	62,3	8,4
mobilnym	354	263	238	225	13	25	91	74,3	67,2	9,5
niemobilnym	225	130	122	116	7	8	95	57,8	54,2	6,2
poprodukcyjnym	162	5	5	.	.	–	157	3,1	3,1	–

Tabl. 5. **AKTYWNOŚĆ EKONOMICZNA LUDNOŚCI W WIEKU 15 LAT I WIĘCEJ WEDŁUG POZIOMU WYKSZTAŁCENIA W IV KWARTALE 2014 R.**

WYSZCZEGÓLNIENIE	Ogółem	Aktywni zawodowo					Bierni zawodowo	Współczynnik aktywności zawodowej	Wskaźnik zatrudnienia	Stopa bezrobocia
		razem	pracujący			bezrobotni				
			razem	w pełnym	w niepełnym					
				wymiarze czasu pracy						
w tysiącach							w %			
O G Ó Ł E M										
O G Ó Ł E M	3663	1989	1845	1685	160	144	1675	54,3	50,4	7,2
Wyższe	746	606	580	538	42	26	141	81,2	77,7	4,3
Policealne	98	64	60	55	5	.	34	65,3	61,2	x
Średnie zawodowe	910	556	524	486	37	33	354	61,1	57,6	5,9
Średnie ogólnokształcące ...	346	159	140	122	18	18	187	46,0	40,5	11,3
Zasadnicze zawodowe	1015	529	485	438	47	44	486	52,1	47,8	8,3
Gimnazjalne, podstawowe i niepełne podstawowe	549	75	56	45	10	19	473	13,7	10,2	25,3
Według PŁCI										
MĘŻCZYŹNI	1754	1084	1010	958	53	73	670	61,8	57,6	6,7
Wyższe	318	266	259	247	11	8	52	83,6	81,4	3,0
Policealne	32	26	24	24	–	.	6	81,3	75,0	x
Średnie zawodowe	479	333	315	300	15	19	145	69,5	65,8	5,7
Średnie ogólnokształcące ...	111	67	61	57	.	6	44	60,4	55,0	9,0
Zasadnicze zawodowe	606	348	320	302	17	28	258	57,4	52,8	8,0
Gimnazjalne, podstawowe i niepełne podstawowe	208	43	33	28	5	11	164	20,7	15,9	25,6
KOBIETY	1909	905	834	727	107	71	1005	47,4	43,7	7,8
Wyższe	428	339	321	291	30	18	89	79,2	75,0	5,3
Policealne	66	38	36	31	5	.	28	57,6	54,5	x
Średnie zawodowe	431	223	209	186	22	14	208	51,7	48,5	6,3
Średnie ogólnokształcące ...	234	92	80	66	14	12	143	39,3	34,2	13,0
Zasadnicze zawodowe	409	181	165	136	29	16	228	44,3	40,3	8,8
Gimnazjalne, podstawowe i niepełne podstawowe	341	32	23	18	6	9	309	9,4	6,7	28,1
Według MIEJSCA ZAMIESZKANIA										
MIASTA	2894	1590	1479	1342	137	111	1303	54,9	51,1	7,0
Wyższe	625	509	490	456	34	19	117	81,4	78,4	3,7
Policealne	85	57	53	48	5	.	28	67,1	62,4	x
Średnie zawodowe	729	444	419	385	34	25	285	60,9	57,5	5,6
Średnie ogólnokształcące ...	295	137	120	104	16	17	158	46,4	40,7	12,4
Zasadnicze zawodowe	755	383	352	313	40	31	372	50,7	46,6	8,1
Gimnazjalne, podstawowe i niepełne podstawowe	404	60	45	37	8	16	343	14,9	11,1	26,7
WIEŚ	770	399	366	343	23	33	371	51,8	47,5	8,3
Wyższe	121	97	90	82	8	7	24	80,2	74,4	7,2
Policealne	13	7	7	7	–	–	6	53,8	53,8	–
Średnie zawodowe	181	113	105	102	.	8	68	62,4	58,0	7,1
Średnie ogólnokształcące ...	50	22	20	19	.	.	29	44,0	40,0	x
Zasadnicze zawodowe	260	145	132	125	7	13	114	55,8	50,8	9,0
Gimnazjalne, podstawowe i niepełne podstawowe	145	15	11	9	.	.	130	10,3	7,6	x

Tabl. 6. **AKTYWNOŚĆ EKONOMICZNA LUDNOŚCI W WIEKU 15 LAT I WIĘCEJ WEDŁUG STANU CYWILNEGO W IV KWARTALE 2014 R.**

WYSZCZEGÓLNIENIE	Ogółem	Aktywni zawodowo					Bierni zawodowo	Współczynnik aktywności zawodowej	Wskaźnik zatrudnienia	Stopa bezrobocia
		razem	pracujący			bezrobotni				
			razem	w pełnym	w niepełnym					
				wymiarze czasu pracy						
w tysiącach							w %			
O G Ó Ł E M										
O G Ó Ł E M	3663	1989	1845	1685	160	144	1675	54,3	50,4	7,2
Kawaler / Panna	894	489	421	381	40	68	405	54,7	47,1	13,9
Żonaty / Zamężna	2257	1346	1288	1189	99	58	911	59,6	57,1	4,3
Wdowiec / Wdowa	348	55	47	36	11	8	293	15,8	13,5	14,5
Rozwiedziony / Rozwiedziona, w separacji	164	98	89	79	10	9	66	59,8	54,3	9,2
Według PŁCI										
MĘŻCZYŹNI	1754	1084	1010	958	53	73	670	61,8	57,6	6,7
Kawaler	508	308	263	246	18	44	200	60,6	51,8	14,3
Żonaty	1132	730	706	674	32	24	401	64,5	62,4	3,3
Wdowiec	61	12	10	8	.	.	50	19,7	16,4	x
Rozwiedziony, w separacji	53	34	31	30	.	.	19	64,2	58,5	x
KOBIETY	1909	905	834	727	107	71	1005	47,4	43,7	7,8
Panna	386	182	158	135	22	24	204	47,2	40,9	13,2
Zamężna	1125	616	582	515	67	34	509	54,8	51,7	5,5
Wdowa	287	44	37	27	10	6	243	15,3	12,9	13,6
Rozwiedziona, w separacji	111	63	58	50	8	6	48	56,8	52,3	9,5
Według MIEJSCA ZAMIESZKANIA										
MIASTA	2894	1590	1479	1342	137	111	1303	54,9	51,1	7,0
Kawaler / Panna	689	382	330	297	33	52	307	55,4	47,9	13,6
Żonaty / Zamężna	1767	1074	1030	947	83	43	693	60,8	58,3	4,0
Wdowiec / Wdowa	290	46	38	27	11	8	244	15,9	13,1	17,4
Rozwiedziony / Rozwiedziona, w separacji	148	89	80	71	10	8	60	60,1	54,1	9,0
WIEŚ	770	399	366	343	23	33	371	51,8	47,5	8,3
Kawaler / Panna	205	107	91	84	7	17	98	52,2	44,4	15,9
Żonaty / Zamężna	490	273	258	242	16	15	218	55,7	52,7	5,5
Wdowiec / Wdowa	58	9	9	9	–	.	49	15,5	15,5	x
Rozwiedziony / Rozwiedziona, w separacji	16	9	9	9	–	–	7	56,3	56,3	–

Tabl. 7. AKTYWNOŚĆ EKONOMICZNA LUDNOŚCI W WIEKU 15 LAT I WIĘCEJ WEDŁUG STOPNIA POKREWIEŃSTWA Z GŁOWĄ GOSPODARSTWA DOMOWEGO W IV KWARTALE 2014 R.

WYSZCZEGÓLNIENIE	Ogółem	Aktywni zawodowo					Bierni zawodowo	Współczynnik aktywności zawodowej	Wskaźnik zatrudnienia	Stopa bezrobocia
		razem	pracujący			bezrobotni				
			razem	w pełnym	w niepełnym					
				wymiarze czasu pracy						
w tysiącach							w %			
O G Ó Ł E M										
O G Ó Ł E M	3663	1989	1845	1685	160	144	1675	54,3	50,4	7,2
Głowa gospodarstwa domowego	1768	1005	966	900	66	39	763	56,8	54,6	3,9
Współmałżonek, partner, partnerka	1070	578	539	483	56	39	491	54,0	50,4	6,7
Syn, córka, zięć, synowa	714	372	310	276	34	62	342	52,1	43,4	16,7
Pozostali członkowie gospodarstwa	112	33	29	26	.	.	79	29,5	25,9	x
Według PŁCI										
MĘŻCZYŹNI	1754	1084	1010	958	53	73	670	61,8	57,6	6,7
Głowa gospodarstwa domowego	1113	708	688	656	32	20	405	63,6	61,8	2,8
Współmałżonek, partner	187	112	101	95	6	11	75	59,9	54,0	9,8
Syn, zięć	414	245	205	190	14	40	169	59,2	49,5	16,3
Pozostali członkowie gospodarstwa	40	19	16	16	.	.	21	47,5	40,0	x
KOBIETY	1909	905	834	727	107	71	1005	47,4	43,7	7,8
Głowa gospodarstwa domowego	655	297	278	244	34	19	358	45,3	42,4	6,4
Współmałżonka, partnerka	883	467	438	388	50	29	416	52,9	49,6	6,2
Córka, synowa	300	128	106	86	20	22	172	42,7	35,3	17,2
Pozostali członkowie gospodarstwa	72	14	13	11	.	.	58	19,4	18,1	x
Według MIEJSCA ZAMIESZKANIA										
MIASTA	2894	1590	1479	1342	137	111	1303	54,9	51,1	7,0
Głowa gospodarstwa domowego	1456	835	802	741	61	32	621	57,3	55,1	3,8
Współmałżonek, partner, partnerka	851	471	440	393	47	31	380	55,3	51,7	6,6
Syn, córka, zięć, synowa	514	264	219	192	27	45	250	51,4	42,6	17,0
Pozostali członkowie gospodarstwa	73	21	18	16	.	.	52	28,8	24,7	x
WIEŚ	770	399	366	343	23	33	371	51,8	47,5	8,3
Głowa gospodarstwa domowego	312	170	164	159	5	7	142	54,5	52,6	4,1
Współmałżonek, partner, partnerka	219	108	100	90	10	8	111	49,3	45,7	7,4
Syn, córka, zięć, synowa	200	108	92	84	7	17	92	54,0	46,0	15,7
Pozostali członkowie gospodarstwa	40	12	11	10	.	.	27	30,0	27,5	x

Tabl. 8. PRACUJĄCY WEDŁUG STATUSU ZATRUDNIENIA I WIEKU W IV KWARTALE 2014 R.

WYSZCZEGÓLNIENIE	Ogółem	W tym w sektorze prywatnym		Z liczby ogółem					
		razem	w tym w rolnictwie indywidualnym	pracownicy najemni			pracodawcy i pracujący na własny rachunek		pomagający członkowie rodzin
				razem	w sektorze		razem	w tym pracodawcy	
					publicznym	prywatnym			
w tysiącach									
OGÓŁEM									
OGÓŁEM	1845	1291	42	1609	554	1055	220	74	16
15 – 19 lat	10	10	.	9	–	9	.	.	.
20 – 24	102	87	.	95	14	81	.	.	.
25 – 29	220	172	5	198	48	150	20	7	.
30 – 34	264	200	.	238	64	175	25	5	.
35 – 44	521	356	12	460	165	295	58	21	.
45 – 54	428	259	13	362	170	193	63	20	.
55 – 59	193	126	.	168	67	101	23	7	.
60 – 64	80	59	.	64	22	42	16	7	.
65 lat i więcej	27	21	.	15	5	9	11	5	–
W wieku:									
przedprodukcyjnym	–	.	–	–	.
produkcyjnym	1788	1251	39	1568	537	1031	205	67	15
poprodukcyjnym	55	38	.	40	17	23	15	7	–
Według PŁCI									
MĘŻCZYŹNI	1010	746	26	858	265	594	142	52	10
15 – 19 lat	5	5	.	.	–	.	–	–	.
20 – 24	66	54	.	60	12	48	.	.	.
25 – 29	130	104	.	114	26	88	15	6	.
30 – 34	146	111	.	127	35	92	18	.	.
35 – 44	285	207	7	250	79	171	34	15	.
45 – 54	197	130	7	159	67	92	38	13	.
55 – 59	111	79	.	96	32	64	14	6	.
60 – 64	52	42	.	39	10	29	12	5	.
65 lat i więcej	18	15	–	10	.	7	8	.	–
W wieku:									
przedprodukcyjnym	–	.	–	–	.
produkcyjnym	991	730	25	848	261	586	135	49	9
poprodukcyjnym	18	15	–	10	.	7	8	.	–
KOBIETY	834	545	16	751	289	461	77	21	6
15 – 19 lat	6	6	–	5	–	5	.	.	–
20 – 24	36	34	–	35	.	33	–	–	.
25 – 29	90	68	.	84	22	62	5	.	.
30 – 34	118	89	.	111	29	83	6	.	–
35 – 44	235	149	5	210	86	124	24	6	.
45 – 54	231	129	6	203	102	101	25	7	.
55 – 59	82	47	.	72	35	37	9	.	.

Tabl. 8. **PRACUJĄCY WEDŁUG STATUSU ZATRUDNIENIA I WIEKU W IV KWARTALE 2014 R. (dok.)**

WYSZCZEGÓLNIENIE	Ogółem	W tym w sektorze prywatnym		Z liczby ogółem					
				pracownicy najemni			pracodawcy i pracujący na własny rachunek		pomagający członkowie rodzin
		razem	w tym w rolnictwie indywidualnym	razem	w sektorze		razem	w tym pracodawcy	
					publicznym	prywatnym			
w tysiącach									
Według PŁCI (dok.)									
KOBIETY (dok.)									
60 – 64	28	17	.	25	11	13	.	.	–
65 lat i więcej	8	7	.	5	–
W wieku:									
przedprodukcyjny	–	.	–	.	–	–	–
produkcyjnym	797	521	15	721	276	445	70	18	6
poprodukcyjnym	36	23	.	29	13	16	7	.	–
Według MIEJSCA ZAMIESZKANIA									
MIASTA	1479	1010	8	1316	469	847	156	56	7
15 – 19 lat	6	6	.	5	–	5	.	.	.
20 – 24	74	62	–	70	12	59	.	.	.
25 – 29	176	137	–	162	40	123	14	5	–
30 – 34	213	158	.	196	55	141	17	.	.
35 – 44	408	270	.	372	138	234	34	14	.
45 – 54	344	199	.	294	145	149	50	17	–
55 – 59	161	106	.	144	55	89	16	5	.
60 – 64	72	52	.	59	20	39	13	6	.
65 lat i więcej	24	19	–	14	.	9	10	.	–
W wieku:									
przedprodukcyjnym	–	.	–	–	.
produkcyjnym	1428	973	7	1278	454	824	143	50	6
poprodukcyjnym	50	36	.	37	15	23	13	6	–
WIEŚ	366	280	34	293	85	208	64	18	9
15 – 19 lat	–	.	–	.	–	–	–
20 – 24	28	25	.	25	.	22	.	–	.
25 – 29	44	36	5	36	8	28	6	.	.
30 – 34	51	42	.	42	9	34	8	.	–
35 – 44	113	86	8	88	27	61	24	8	.
45 – 54	84	60	12	68	24	44	13	.	.
55 – 59	32	20	.	24	12	12	7	.	.
60 – 64	8	6	.	5	–
65 lat i więcej	–	.	–	–
W wieku:									
przedprodukcyjnym	–	.	–	.	–	–	–
produkcyjnym	361	278	32	290	83	207	62	17	9
poprodukcyjnym	5	–	.	.	–

Tabl. 9. **PRACUJĄCY WEDŁUG STATUSU ZATRUDNIENIA I POZIOMU WYKSZTAŁCENIA
W IV KWARTALE 2014 R.**

WYSZCZEGÓLNIENIE	Ogółem	W tym w sektorze prywatnym		Z liczby ogółem					
				pracownicy najemni			pracodawcy i pracujący na własny rachunek		pomagający członkowie rodzin
		razem	w tym w rolnictwie indywidualnym	razem	w sektorze		razem	w tym pracodawcy	
					publicznym	prywatnym			
w tysiącach									

OGÓŁEM

OGÓŁEM	1845	1291	42	1609	554	1055	220	74	16
Wyższe	580	339	6	507	241	266	68	31	5
Policealne i średnie zawodowe	584	414	13	509	169	340	71	26	.
Średnie ogólnokształcące	140	111	–	120	30	90	19	.	.
Zasadnicze zawodowe	485	379	20	421	106	315	58	12	6
Gimnazjalne, podstawowe i niepełne podstawowe	56	48	.	51	8	43	.	.	.

Według PŁCI

MEŹCZYŹNI	1010	746	26	858	265	594	142	52	10
Wyższe	259	177	.	212	82	130	44	23	.
Policealne i średnie zawodowe	339	245	8	292	93	199	45	16	.
Średnie ogólnokształcące	61	48	–	49	13	36	11	.	.
Zasadnicze zawodowe	320	248	12	274	72	202	41	10	.
Gimnazjalne, podstawowe i niepełne podstawowe	33	29	.	30	.	26	.	–	.
KOBIETY	834	545	16	751	289	461	77	21	6
Wyższe	321	163	.	294	159	136	24	8	.
Policealne i średnie zawodowe	245	169	5	217	76	141	26	9	.
Średnie ogólnokształcące	80	63	–	71	17	55	8	.	–
Zasadnicze zawodowe	165	131	9	147	34	113	16	.	.
Gimnazjalne, podstawowe i niepełne podstawowe	23	19	.	21	.	17	.	.	–

Według MIEJSCA ZAMIESZKANIA

MIASTA	1479	1010	8	1316	469	847	156	56	7
Wyższe	490	288	.	428	202	226	59	26	.
Policealne i średnie zawodowe	472	326	.	419	146	273	52	21	.
Średnie ogólnokształcące	120	95	–	104	25	79	15	.	.
Zasadnicze zawodowe	352	263	.	323	90	233	29	5	.
Gimnazjalne, podstawowe i niepełne podstawowe	45	38	.	42	7	36	.	.	.
WIEŚ	366	280	34	293	85	208	64	18	9
Wyższe	90	51	.	79	39	40	9	5	.
Policealne i średnie zawodowe	112	88	10	90	24	67	19	.	.
Średnie ogólnokształcące	20	16	–	16	5	12	.	.	–
Zasadnicze zawodowe	132	116	17	99	16	82	29	7	5
Gimnazjalne, podstawowe i niepełne podstawowe	11	10	.	9	.	7	.	–	–

Tabl. 10. **PRACUJĄCY WEDŁUG STATUSU ZATRUDNIENIA I WYBRANYCH SEKCJI PKD W IV KWARTALE 2014 R.**

WYSZCZEGÓLNIENIE	Ogółem	W tym w sektorze prywatnym		Z liczby ogółem					
				pracownicy najemni			pracodawcy i pracujący na własny rachunek		pomagający członkowie rodzin
		razem	w tym w rolnictwie indywidualnym	razem	w sektorze		razem	w tym pracodawcy	
					publicznym	prywatnym			
w tysiącach									

OGÓŁEM

OGÓŁEM	1845	1291	42	1609	554	1055	220	74	16
w tym:									
Rolnictwo, leśnictwo, łowiectwo i rybactwo	50	50	42	7	–	7	34	.	9
Przetwórstwo przemysłowe	404	390	–	374	14	360	27	10	.
Budownictwo	129	125	–	98	.	94	29	16	.
Handel; naprawa pojazdów samochodowych ^A	276	272	–	221	.	217	53	20	.
Transport i gospodarka magazynowa	101	66	–	85	35	50	15	.	.
Edukacja	147	20	–	144	126	18	.	.	–
Opieka zdrowotna i pomoc społeczna	108	34	–	100	74	26	8	.	–

Według PŁCI

MEŹCZYŹNI	1010	746	26	858	265	594	142	52	10
w tym:									
Rolnictwo, leśnictwo, łowiectwo i rybactwo	32	32	26	.	–	.	22	.	6
Przetwórstwo przemysłowe	253	242	–	232	11	220	20	7	.
Budownictwo	120	117	–	91	.	88	29	15	.
Handel; naprawa pojazdów samochodowych ^A	109	109	–	80	.	80	28	10	.
Transport i gospodarka magazynowa	78	57	–	63	21	42	15	.	.
Edukacja	29	7	–	28	22	6	.	.	–
Opieka zdrowotna i pomoc społeczna	17	5	–	14	12	.	.	.	–
KOBIETY	834	545	16	751	289	461	77	21	6
w tym:									
Rolnictwo, leśnictwo, łowiectwo i rybactwo	19	19	16	.	–	.	13	–	.
Przetwórstwo przemysłowe	151	148	–	142	.	140	7	.	.
Budownictwo	8	8	–	7	.	6	.	.	.
Handel; naprawa pojazdów samochodowych ^A	167	163	–	141	.	137	25	10	.
Transport i gospodarka magazynowa	23	9	–	22	14	8	.	.	–
Edukacja	118	13	–	116	104	12	.	.	–
Opieka zdrowotna i pomoc społeczna	92	30	–	87	62	24	5	.	–

Tabl. 10. **PRACUJĄCY WEDŁUG STATUSU ZATRUDNIENIA I WYBRANYCH SEKCJI PKD
W IV KWARTALE 2014 R. (dok.)**

WYSZCZEGÓLNIENIE	Ogółem	W tym w sektorze prywatnym		Z liczby ogółem					
		razem	w tym w rolnictwie indywidualnym	pracownicy najemni			pracodawcy i pracujący na własny rachunek		pomagający członkowie rodzin
				razem	w sektorze		razem	w tym pracodawcy	
					publicznym	prywatnym			
w tysiącach									
Według MIEJSCA ZAMIESZKANIA									
MIASTA	1479	1010	8	1316	469	847	156	56	7
w tym:									
Rolnictwo, leśnictwo, łowiectwo i rybactwo	13	13	8	.	–	.	7	.	.
Przetwórstwo przemysłowe	302	289	–	282	13	269	20	6	.
Budownictwo	101	98	–	77	.	74	22	13	.
Handel; naprawa pojazdów samochodowych ^A	225	222	–	181	.	177	43	17	.
Transport i gospodarka magazynowa	81	51	–	71	30	40	11	.	–
Edukacja	126	20	–	123	106	17	.	.	–
Opieka zdrowotna i pomoc społeczna	96	30	–	90	66	24	6	.	–
WIEŚ	366	280	34	293	85	208	64	18	9
w tym:									
Rolnictwo, leśnictwo, łowiectwo i rybactwo	37	37	34	.	–	.	27	.	6
Przetwórstwo przemysłowe	101	101	–	92	.	91	7	.	.
Budownictwo	28	28	–	21	.	21	7	.	–
Handel; naprawa pojazdów samochodowych ^A	51	50	–	40	.	39	10	.	–
Transport i gospodarka magazynowa	20	15	–	15	5	10	5	.	.
Edukacja	21	–	–	21	20	–	–	–	–
Opieka zdrowotna i pomoc społeczna	12	.	–	11	8	.	.	.	–

Tabl. 11. PRACUJĄCY WEDŁUG PŁCI I WYBRANYCH SEKCJI PKD W IV KWARTALE 2014 R.

SEKCJE	Ogółem	Mężczyźni	Kobiety	Udział kobiet w ogólnej liczbie pracujących	Ogółem	Mężczyźni	Kobiety
	w tysiącach			w %			
O G Ó Ł E M	1845	1010	834	45,2	100,0	100,0	100,0
w tym:							
Rolnictwo, leśnictwo, łowiectwo i rybactwo	50	32	19	38,0	2,7	3,2	2,3
Górnictwo i wydobywanie	165	154	12	7,3	8,9	15,2	1,4
Przetwórstwo przemysłowe	404	253	151	37,4	21,9	25,0	18,1
Wytwarzanie i zaopatrywanie w energię elektryczną, gaz, parę wodną i gorącą wodę ^Δ	33	26	7	21,2	1,8	2,6	0,8
Dostawa wody; gospodarowanie ściekami i odpadami; rekultywacja ^Δ	15	11	.	x	0,8	1,1	x
Budownictwo	129	120	8	6,2	7,0	11,9	1,0
Handel; naprawa pojazdów samochodowych ^Δ	276	109	167	60,5	15,0	10,8	20,0
Transport i gospodarka magazynowa	101	78	23	22,8	5,5	7,7	2,8
Zakwaterowanie i gastronomia ^Δ	34	9	25	73,5	1,8	0,9	3,0
Informacja i komunikacja	32	22	10	31,3	1,7	2,2	1,2
Działalność finansowa i ubezpieczeniowa	39	14	25	64,1	2,1	1,4	3,0
Obsługa rynku nieruchomości ^Δ	24	7	17	70,8	1,3	0,7	2,0
Działalność profesjonalna, naukowa i techniczna	68	32	36	52,9	3,7	3,2	4,3
Administrowanie i działalność wspierająca ^Δ	60	32	28	46,7	3,3	3,2	3,4
Administracja publiczna i obrona narodowa; obowiązkowe zabezpieczenia społeczne	99	45	54	54,5	5,4	4,5	6,5
Edukacja	147	29	118	80,3	8,0	2,9	14,1
Opieka zdrowotna i pomoc społeczna	108	17	92	85,2	5,9	1,7	11,0
Działalność związana z kulturą, rozrywką i rekreacją	25	7	18	72,0	1,4	0,7	2,2
Pozostała działalność usługowa	27	9	19	70,4	1,5	0,9	2,3

Tabl. 12. PRACUJĄCY WEDŁUG POZIOMU WYKSZTAŁCENIA I WYBRANYCH SEKCJI PKD W IV KWARTALE 2014 R.

SEKCJE	Ogółem	Z wykształceniem				
		wyższym	policealnym i średnim zawodowym	średnim ogólnokształ- cącym	zasadniczym zawodowym	gimnazjalnym, podstawo- wym i niepeł- nym podsta- wowym
		w tysiącach				
O G Ó Ł E M	1845	580	584	140	485	56
w tym:						
Rolnictwo, leśnictwo, łowiectwo i rybactwo	50	6	15	.	24	.
Przetwórstwo przemysłowe	404	88	134	26	140	15
Budownictwo	129	25	40	6	49	10
Handel; naprawa pojazdów samochodowych ^Δ	276	68	105	39	58	7
Transport i gospodarka magazynowa	101	20	35	12	32	.
Edukacja	147	103	18	5	18	.
Opieka zdrowotna i pomoc społeczna	108	47	46	6	6	.

Tabl. 13. **PRACUJĄCY WEDŁUG PŁCI I GRUP ZAWODÓW W IV KWARTALE 2014 R.**

GRUPY ZAWODÓW	Ogółem	Mężczyźni	Kobiety	Udział kobiet w ogólnej liczbie pracujących	Ogółem	Mężczyźni	Kobiety
	w tysiącach			w %			
OGÓŁEM	1845	1010	834	45,2	100,0	100,0	100,0
w tym:							
Przedstawiciele władz publicznych, wyżsi urzędnicy i kierownicy	138	87	50	36,6	7,5	8,6	6,0
Specjaliści	349	132	217	62,2	18,9	13,0	26,1
Technicy i inny średni personel	275	130	145	52,6	14,9	12,9	17,4
Pracownicy biurowi	129	53	76	58,8	7,0	5,3	9,1
Pracownicy usług osobistych i sprzedawcy ..	268	88	180	67,0	14,5	8,7	21,5
Rolnicy, ogrodnicy, leśnicy i rybacy	44	28	16	37,1	2,4	2,7	2,0
Robotnicy przemysłowi i rzemieślnicy	299	250	49	16,5	16,2	24,7	5,9
Operatorzy i monterzy maszyn i urządzeń	222	198	24	10,9	12,0	19,6	2,9
Pracownicy przy pracach prostych	114	40	75	65,3	6,2	3,9	9,0

 Tabl. 14. **PRACUJĄCY W WIĘCEJ NIŻ JEDNYM MIEJSCU PRACY WEDŁUG WIEKU
I POZIOMU WYKSZTAŁCENIA W IV KWARTALE 2014 R.**

WYSZCZEGÓLNIENIE	Ogółem		W tym w pracy głównej			
	w tys.	w % ogółu pracujących w danej grupie	pracujący na rachunek własny		pracownicy najemni	
			w tys.	w % ogółu pracujących w danej grupie	w tys.	w % ogółu pracujących w danej grupie
OGÓŁEM	89	4,8	10	4,6	79	4,9
Według WIEKU						
15 – 24 lata	x	–	–	.	x
25 – 34	25	5,3	.	x	24	5,5
35 – 44	30	5,7	.	x	27	5,8
45 – 54	23	5,4	.	x	19	5,2
55 lat i więcej	9	3,2	.	x	8	3,1
Według POZIOMU WYKSZTAŁCENIA						
Wyższe	45	7,8	.	x	42	8,4
Policealne i średnie zawodowe	28	4,7	7	9,3	21	4,1
Średnie ogólnokształcące	9	6,5	.	x	8	7,0
Zasadnicze zawodowe	8	1,6	–	–	8	1,8
Gimnazjalne, podstawowe i niepełne podstawowe	–	–	–	–	–	–

Tabl. 15. **PRACUJĄCY POSZUKUJĄCY INNEJ PRACY WEDŁUG PRZYCZYN POSZUKIWANIA PRACY, WIEKU, POZIOMU WYKSZTAŁCENIA I WYBRANYCH SEKCJI PKD W IV KWARTALE 2014 R.**

WYSZCZEGÓLNIENIE	Ogółem		W tym z przyczyn		
	w tys.	w % ogółu pracujących w danej grupie	obawa przed utratą obecnej pracy	poszukiwanie lepszych warunków finansowych	poszukiwanie stałej pracy
OGÓŁEM	47	2,5	.	29	.
Według WIEKU					
15 – 24 lata	6	5,5	.	.	.
25 – 34	19	3,8	.	9	.
35 – 44	12	2,4	.	9	.
45 – 54	6	1,4	–	.	–
55 lat i więcej	x	–	.	.
Według POZIOMU WYKSZTAŁCENIA					
Wyższe	23	4,0	.	13	.
Policealne i średnie zawodowe	8	1,3	–	6	.
Średnie ogólnokształcące	x	.	.	.
Zasadnicze zawodowe	10	2,1	–	7	–
Gimnazjalne, podstawowe i niepełne podstawowe	x	–	.	.
Według WYBRANYCH SEKCJI					
Rolnictwo, leśnictwo, łowiectwo i rybactwo	x	–	.	.
Przetwórstwo przemysłowe	10	2,4	.	6	.
Budownictwo	5	3,5	–	.	.
Handel; naprawa pojazdów samochodowych ^a	6	2,3	–	5	–
Transport i gospodarka magazynowa	x	–	–	.
Edukacja	x	.	.	–
Opieka zdrowotna i pomoc społeczna	x	–	.	–

Tabl. 16. **BEZROBOTNI WEDŁUG PRZYCZYN ZAPRZESTANIA PRACY, PŁCI I MIEJSCA ZAMIESZKANIA W IV KWARTALE 2014 R.**

WYSZCZEGÓLNIENIE	Ogółem	Dotychczas niepracujący	Poprzednio pracujący							
			razem	w tym według przyczyn zaprzestania pracy ^a						
				renta, emerytura	likwidacja zakładu pracy lub stanowiska pracy	zwolnienie z innych przyczyn	niezadawalające warunki finansowe	niezadawalające warunki pracy inne niż finansowe	zakończenie pracy na czas określony, dorywczej, sezonowej	z innych powodów osobistych lub rodzinnych
w tysiącach										
OGÓŁEM	144	21	123	.	43	19	7	.	26	15
Mężczyźni	73	15	59	.	21	14	.	.	12	.
Kobiety	71	6	64	.	22	5	6	.	14	11
Miasta	111	16	95	.	30	17	6	.	21	11
Wieś	33	6	27	.	13	.	.	–	5	.

a Bez osób, które mają przerwę w pracy 8 lat i dłużej.

Tabl. 17. **BEZROBOTNI WEDŁUG MIEJSCA ZAMIESZKANIA, PŁCI I KATEGORII BEZROBOTNYCH W IV KWARTALE 2014 R.**

WYSZCZEGÓLNIENIE	Ogółem	Męż- czyźni	Kobiety	Z liczby ogółem					
				miasta			wieś		
				razem	męż- czyźni	kobiety	razem	męż- czyźni	kobiety
				w tysiącach					
OGÓŁEM	144	73	71	111	56	55	33	17	16
w tym bezrobotni którzy:									
Stracili pracę	68	37	30	54	28	25	14	9	5
Zrezygnowali z pracy	8	.	5	7
Powracają do pracy po przerwie	47	18	29	35	14	21	12	.	8
Podejmują pracę po raz pierwszy	21	15	6	16	11	.	6	.	.
w tym absolwenci	9	.	5	6

Tabl. 18. **BEZROBOTNI WEDŁUG MIEJSCA ZAMIESZKANIA, PŁCI I OKRESU POSZUKIWANIA PRACY W IV KWARTALE 2014 R.**

WYSZCZEGÓLNIENIE	Ogółem	Męż- czyźni	Kobiety	Z liczby ogółem					
				miasta			wieś		
				razem	męż- czyźni	kobiety	razem	męż- czyźni	kobiety
				w tysiącach					
OGÓŁEM	144	73	71	111	56	55	33	17	16
Oczekujący na rozpoczęcie pracy	7	.	.	5	–
Poszukujący pracy	137	69	68	106	53	53	32	16	15
przez okres:									
do 1 miesiąca włącznie	19	12	8	16	10	6	.	.	.
2 – 3 miesięcy	24	12	12	18	7	11	6	5	.
4 – 6	17	10	7	13	8	6	.	.	.
7 – 12	26	10	16	20	8	11	7	.	5
13 – 24	32	17	15	23	12	11	9	5	.
25 miesięcy i więcej	26	13	13	21	11	10	5	.	.
Z OGÓŁEM – bezrobotni zarejestrowani w urzędzie pracy	91	45	46	69	34	35	22	11	11
w tym pobierający zasiłek dla bezrobotnych	16	7	9	13	.	8	.	.	.

Tabl. 19. **BEZROBOTNI WEDŁUG MIEJSCA ZAMIESZKANIA, PŁCI I RODZAJU POSZUKIWANEJ PRACY W IV KWARTALE 2014 R.**

WYSZCZEGÓLNIENIE	Ogółem	Męż- czyźni	Kobiety	Z liczby ogółem					
				miasta			wieś		
				razem	męż- czyźni	kobiety	razem	męż- czyźni	kobiety
w tysiącach									
OGÓŁEM	144	73	71	111	56	55	33	17	16
poszukujący pracy:									
Na własny rachunek	-	.	.	-	.	-	-	-
Jako pracownicy najemni	143	73	70	111	56	54	33	17	16
tylko w pełnym wymiarze czasu	53	28	25	37	18	19	16	10	6
w pełnym wymiarze czasu, ale mogą podjąć pracę w niepełnym wymiarze	18	9	9	15	7	8	.	.	.
w niepełnym wymiarze czasu, ale mogą podjąć pracę w pełnym wymiarze	6	.	5
tylko w niepełnym wymiarze czasu	8	.	.	6
w jakimkolwiek wymiarze czasu	59	32	27	48	28	20	11	.	7

Tabl. 20. **BEZROBOTNI WEDŁUG METOD POSZUKIWANIA PRACY^a I KATEGORII BEZROBOTNYCH W IV KWARTALE 2014 R.**

WYSZCZEGÓLNIENIE	Ogółem	Poszukujący pracy poprzez						
		powiatowy urząd pracy	prywatne biuro pośrednictwa pracy	zamieszczanie lub odpowiadanie na ogłoszenia	bezpśredni kontakt z zakładem pracy	krewnych i znajomych	podjęcie starań o zorganizowanie własnego miejsca pracy	uczestniczenie w testach, rozmowach kwalifikacyjnych
		w tysiącach						
OGÓŁEM	144	103	22	69	78	107	5	23
w tym bezrobotni którzy:								
Stracili pracę	68	55	13	33	39	48	.	11
Zrezygnowali z pracy	8	.	-	.	.	6	-	.
Powracają do pracy po przerwie	47	31	6	20	21	36	.	8
Podejmują pracę po raz pierwszy	21	13	.	15	14	17	.	.
w tym absolwenci	9	7	.	6	6	7	-	.
MĘŻCZYŻNI	73	52	13	35	42	54	.	9
w tym bezrobotni którzy:								
Stracili pracę	37	30	10	17	23	26	.	.
Zrezygnowali z pracy	-	.	.	.	-	-
Powracają do pracy po przerwie	18	10	.	7	7	14	.	.
Podejmują pracę po raz pierwszy	15	10	.	10	10	12	.	.
tych absolwenci	-	.
KOBIETY	71	51	8	35	35	53	.	14
w tym bezrobotne które:								
Straciły pracę	30	24	.	16	16	22	.	7
Zrezygnowały z pracy	5	.	-	.	.	.	-	.
Powracają do pracy po przerwie	29	21	5	13	14	22	.	5
Podejmują pracę po raz pierwszy	6	5	.	.
w tym absolwentki	5	-	.

^a Suma według metod poszukiwania jest większa niż ogółem poszukujących pracy ze względu na to, że każda osoba może zaznaczyć dowolną liczbę odpowiedzi.

Tabl. 21. **BEZROBOTNI WEDŁUG KATEGORII, WIEKU I MIEJSCA ZAMIESZKANIA
W IV KWARTALE 2014 R.**

WYSZCZEGÓLNIENIE	Ogółem	Bezrobotni, którzy			
		stracili pracę	zrezygnowali z pracy	powracają do pracy po przerwie	podjął pracę po raz pierwszy
		w tysiącach			
OGÓŁEM					
OGÓŁEM	144	68	8	47	21
15 – 24 lata	26	11	.	.	12
25 – 34	49	23	.	13	9
35 – 44	22	12	.	8	–
45 – 54	20	9	.	8	–
55 – 74	27	13	.	13	–
W tym w wieku produkcyjnym	142	68	8	45	21
mobilnym	97	46	5	25	21
niemobilnym	45	22	.	20	–
Według PŁCI					
MĘŻCZYŹNI	73	37	.	18	15
15 – 24 lata	18	7	–	.	9
25 – 34	23	13	.	.	6
35 – 44	8	.	.	.	–
45 – 54	11	7	.	.	–
55 – 74	14	7	.	7	–
W tym w wieku produkcyjnym	73	37	.	17	15
mobilnym	48	23	.	8	15
niemobilnym	25	14	.	10	–
KOBIETY	71	30	5	29	6
15 – 24 lata	9
25 – 34	26	10	.	11	.
35 – 44	14	9	.	5	–
45 – 54	8	.	.	5	–
55 – 74	13	6	.	6	–
W tym w wieku produkcyjnym	69	30	5	28	6
mobilnym	49	22	.	18	6
niemobilnym	20	8	.	10	–
Według MIEJSCA ZAMIESZKANIA					
MIASTA	111	54	7	35	16
15 – 24 lata	19	8	.	.	9
25 – 34	37	19	.	10	6
35 – 44	16	9	.	6	–
45 – 54	13	6	.	5	–
55 – 74	26	12	.	12	–
W tym w wieku produkcyjnym	109	54	7	33	16
mobilnym	72	36	.	17	16
niemobilnym	37	18	.	15	–
WIEŚ	33	14	.	12	6
15 – 24 lata	7	.	–	.	.
25 – 34	12
35 – 44	6	.	–	.	–
45 – 54	6	.	–	.	–
55 – 74	–	.	–
W tym w wieku produkcyjnym	33	14	.	12	6
mobilnym	25	10	.	8	6
niemobilnym	8	.	–	.	–

Tabl. 22. **BEZROBOTNI WEDŁUG KATEGORII I POZIOMU WYKSZAŁCENIA W IV KWARTALE 2014 R.**

WYSZCZEGÓLNIENIE	Ogółem	Bezrobotni, którzy			
		stracili pracę	zrezygnowali z pracy	powracają do pracy po przerwie	podjął pracę po raz pierwszy
	w tysiącach				
OGÓŁEM	144	68	8	47	21
Wyższe	26	11	.	5	7
Policealne
Średnie zawodowe	33	18	.	7	6
Średnie ogólnokształcące	18	9	.	.	.
Zasadnicze zawodowe	44	20	.	19	.
Gimnazjalne, podstawowe i niepełne podstawowe	19	8	.	10	.
MĘŻCZYŹNI	73	37	.	18	15
Wyższe	8	.	.	–	.
Policealne	–	–	.
Średnie zawodowe	19	9	.	.	6
Średnie ogólnokształcące	6
Zasadnicze zawodowe	28	16	.	8	.
Gimnazjalne, podstawowe i niepełne podstawowe	11	5	–	5	.
KOBIETY	71	30	5	29	6
Wyższe	18	7	.	5	.
Policealne	–	.	.	–
Średnie zawodowe	14	10	–	.	.
Średnie ogólnokształcące	12	7	.	.	.
Zasadnicze zawodowe	16	.	.	11	.
Gimnazjalne, podstawowe i niepełne podstawowe	9	.	.	5	–

 Tabl. 23. **BEZROBOTNI UPRIEDNIO PRACUJĄCY^a WEDŁUG KATEGORII I WYBRANYCH SEKCJI PKD OSTATNIEGO MIEJSCA PRACY W IV KWARTALE 2014 R.**

WYSZCZEGÓLNIENIE	Ogółem	Bezrobotni, którzy		
		stracili pracę	zrezygnowali z pracy	powracają do pracy po przerwie
	w tysiącach			
OGÓŁEM	101	65	8	27
w tym sektor publiczny	14	10	.	.
w tym:				
Rolnictwo, leśnictwo, łowiectwo i rybactwo	–	.
Przetwórstwo przemysłowe	21	15	.	.
Budownictwo	9	5	.	.
Handel; naprawa pojazdów samochodowych ^a	20	10	.	8
Transport i gospodarka magazynowa	–
Edukacja	–	–
Opieka zdrowotna i pomoc społeczna	5	.	–	.

a Bez osób, które mają przerwę w pracy 8 lat i dłużej.

Tabl. 24. **BEZROBOTNI UPRZEDNIO PRACUJĄCY^a WEDŁUG PŁCI, MIEJSCA ZAMIESZKANIA I WYBRANYCH SEKCJI PKD OSTATNIEGO MIEJSCA PRACY W IV KWARTALE 2014 R.**

SEKCJE	Ogółem	Mężczyźni	Kobiety	Miasta	Wieś
	w tysiącach				
OGÓŁEM	101	49	52	79	22
w tym:					
Rolnictwo, leśnictwo, łowiectwo i rybactwo
Górnictwo i wydobywanie	–
Przetwórstwo przemysłowe	21	14	7	16	.
Wytwarzanie i zaopatrywanie w energię elektryczną, gaz, parę wodną i gorącą wodę	–	.	.	–
Dostawa wody; gospodarowanie ściekami i odpadami; rekultywacja	–	.	.	–
Budownictwo	9	9	–	8	.
Handel; naprawa pojazdów samochodowych ^a	20	6	15	15	5
Transport i gospodarka magazynowa	–	.	.
Zakwaterowanie i gastronomia ^a	5	–	5	.	.
Informacja i komunikacja
Działalność finansowa i ubezpieczeniowa	–	.	.	–
Działalność profesjonalna, naukowa i techniczna	–	.	.	.
Administrowanie i działalność wspierająca ^a	15	7	8	14	.
Administracja publiczna i obrona narodowa; obowiązkowe zabezpieczenia społeczne	–	–	.
Edukacja
Opieka zdrowotna i pomoc społeczna	5
Pozostała działalność usługowa

a Bez osób, które mają przerwę w pracy 8 lat i dłużej.

Tabl. 25. **BEZROBOTNI UPRZEDNIO PRACUJĄCY^a WEDŁUG OKRESU POSZUKIWANIA PRACY I STAŻU W OSTATNIM MIEJSCU PRACY W IV KWARTALE 2014 R.**

WYSZCZEGÓLNIENIE	Ogółem	Według okresu poszukiwania pracy				Przeciętny czas poszukiwania pracy w miesiącach
		do 3 miesięcy włącznie	4 – 6	7 – 12	13 miesięcy i więcej	
	w tysiącach					
OGÓŁEM	101	32	13	20	37	12,0
Do 1 roku włącznie	49	17	8	11	13	10,1
2 – 3 lat	22	5	.	.	10	12,2
4 – 5	12	.	.	.	6	14,8
6 – 9	6	.	–	.	.	15,4
10 lat i więcej	12	5	.	.	5	13,8
MĘŻCZYŻNI	49	16	7	7	19	12,2
Do 1 roku włącznie	23	7	.	5	7	10,6
2 – 3 lat	12	.	.	.	5	11,2
4 – 5	8	17,1
6 – 9	–	–	–	x
10 lat i więcej	–	–	.	x
KOBIETY	52	16	6	13	18	11,8
Do 1 roku włącznie	26	10	5	6	6	9,7
2 – 3 lat	10	.	–	.	5	13,4
4 – 5	5	.	–	.	.	11,6
6 – 9	–	–	.	.	x
10 lat i więcej	8	12,1

a Bez osób, które mają przerwę w pracy 8 lat i dłużej.

Tabl. 26. **BEZROBOTNI UPRZEDNIO PRACUJĄCY^a WEDŁUG STATUSU ZATRUDNIENIA I WYBRANYCH SEKCJI PKD OSTATNIEGO MIEJSCA PRACY W IV KWARTALE 2014 R.**

SEKCJE	Ogółem	Pracujący w sektorze		Pracownicy najemni		Pracujący na własny rachunek i pomagający członkowie rodzin	
		publicznym	prywatnym	razem	w sektorze		
					publicznym		prywatnym
w tysiącach							
OGÓŁEM	101	14	87	93	14	78	8
w tym:							
Rolnictwo, leśnictwo, łowiectwo i rybactwo	–	.	.	–	.	.
Przetwórstwo przemysłowe	21	.	20	21	.	20	–
Budownictwo	9	.	8	8	.	8	.
Handel; naprawa pojazdów samochodowych ^A	20	–	20	16	–	16	.
Transport i gospodarka magazynowa	–
Edukacja	–	.	.	–	–
Opieka zdrowotna i pomoc społeczna	5	.	.	5	.	.	–

a Bez osób, które mają przerwę w pracy 8 lat i dłużej.

Tabl. 27. **BEZROBOTNI WEDŁUG POZIOMU WYKSZTAŁCENIA I WIEKU W IV KWARTALE 2014 R.**

WYSZCZEGÓLNIENIE	Ogółem	Z wykształceniem				
		wyższym	policealnym i średnim zawodowym	średnim ogólnokształcącym	zasadniczym zawodowym	gimnazjalnym podstawowym i niepełnym podstawowym
OGÓŁEM						
OGÓŁEM	144	26	37	18	44	19
15 – 24 lata	26	.	8	7	6	.
25 – 34	49	21	8	.	9	6
35 – 44	22	.	6	.	9	.
45 – 54	20	–	5	.	9	.
55 – 74	27	.	9	.	11	.
W tym w wieku produkcyjnym	142	26	36	18	43	19
mobilnym	97	25	23	14	24	11
niemobilnym	45	.	13	5	19	7
Według PŁCI						
MĘŻCZYŹNI	73	8	21	6	28	11
15 – 24 lata	18	.	8	.	.	.
25 – 34	23	5	6	.	5	.
35 – 44	8	–	.	–	5	.
45 – 54	11	–	.	.	7	.
55 – 74	14	.	.	.	8	.
W tym w wieku produkcyjnym	73	8	20	6	28	11
mobilnym	48	7	15	5	14	7
niemobilnym	25	.	5	.	14	.
KOBIETY	71	18	16	12	16	9
15 – 24 lata	9	.	.	5	.	–
25 – 34	26	16
35 – 44	14	.	5	.	.	.
45 – 54	8	–
55 – 74	13	–	5	.	.	.
W tym w wieku produkcyjnym	69	18	16	12	15	8
mobilnym	49	18	8	9	11	.
niemobilnym	20	–	8	.	5	.

Tabl. 27. **BEZROBOTNI WEDŁUG POZIOMU WYKSZTAŁCENIA I WIEKU W IV KWARTALE 2014 R. (dok.)**

WYSZCZEGÓLNIENIE	Ogółem	Z wykształceniem				
		wyższym	policealnym i średnim zawodowym	średnim ogólnokształcącym	zasadniczym zawodowym	gimnazjalnym podstawowym i niepełnym podstawowym
		w tysiącach				
Według MIEJSCA ZAMIESZKANIA						
MIASTA	111	19	29	17	31	16
15 – 24 lata	19	.	5	6	.	.
25 – 34	37	15	8	.	5	6
35 – 44	16	–	.	.	7	.
45 – 54	13	–	.	.	6	.
55 – 74	26	.	8	.	10	.
W tym w wieku produkcyjnym	109	19	28	17	30	15
mobilnym	72	18	18	12	15	9
niemobilnym	37	.	10	5	15	6
WIEŚ	33	7	8	.	13	.
15 – 24 lata	7	–
25 – 34	12	6	–	.	.	.
35 – 44	6	.	.	–	.	.
45 – 54	6	–	.	–	.	.
55 – 74	–	.	–	–	–
W tym w wieku produkcyjnym	33	7	8	.	13	.
mobilnym	25	7	5	.	9	.
niemobilnym	8	–	.	–	.	.

 Tabl. 28. **BIERNI ZAWODOWO WEDŁUG PRZYCZYŃ BIERNOŚCI I WIEKU W IV KWARTALE 2014 R.**

WYSZCZEGÓLNIENIE	Ogółem	Osoby nieposzukujące pracy						Osoby poszukujące pracy, ale niegotowe do jej podjęcia	Pozostali bierni zawodowo
		razem	w tym według przyczyn nie poszukiwania pracy						
			zniechęcenie bezskutecznością poszukiwania pracy	nauka, uzupełnianie kwalifikacji	obowiązki rodzinne związane z prowadzeniem domu	emerytura	choroba, niesprawność		
w tysiącach									
O G Ó Ł E M									
O G Ó Ł E M	1675	1668	56	289	202	832	221	5	.
15 – 24 lata	298	296	.	277	11	–	.	.	.
25 – 34	88	86	.	11	50	–	19	.	.
35 – 44	76	74	10	–	42	–	17	.	–
45 – 54	147	146	19	–	38	40	44	.	–
55 – 64	420	419	17	–	45	241	88	.	–
65 lat i więcej	646	646	.	–	16	551	50	–	–
W tym w wieku:									
produkcyjnym	760	753	51	172	172	161	162	5	.
mobilnym	344	339	17	172	104	–	39	.	.
niemobilnym	416	414	34	–	68	161	123	.	–
poprodukcyjnym	797	797	5	–	30	670	59	–	–

Tabl. 28. **BIERNI ZAWODOWO WEDŁUG PRZYCZYŃ BIERNOŚCI I WIEKU W IV KWARTALE 2014 R. (dok.)**

WYSZCZEGÓLNIENIE	Ogółem	Osoby nieposzukujące pracy					Osoby poszukujące pracy, ale niegotowe do jej podjęcia	Pozostali bierni zawodowo	
		razem	w tym według przyczyn nieposzukiwania pracy						
			zniechęcenie bezskutecznością poszukiwania pracy	nauka, uzupełnianie kwalifikacji	obowiązki rodzinne związane z prowadzeniem domu	emerytura			choroba, niesprawność
w tysiącach									
Według PŁCI									
MĘŻCZYŹNI	670	666	19	136	13	382	105	.	.
15 – 24 lata	136	134	.	130	.	–	.	.	.
25 – 34	24	23	.	6	.	–	13	–	.
35 – 44	17	17	.	–	5	–	8	.	–
45 – 54	71	70	5	–	.	39	22	.	–
55 – 64	165	165	6	–	.	101	48	.	–
65 lat i więcej	257	257	.	–	–	242	13	–	–
W tym w wieku:									
produkcyjnym	359	355	18	83	13	140	92	.	.
mobilnym	123	120	7	83	7	–	23	.	.
niemobilnym	236	235	11	–	7	140	70	.	–
poprodukcyjnym	257	257	.	–	–	242	13	–	–
KOBIETY	1005	1002	37	152	189	449	116	.	.
15 – 24 lata	162	161	.	147	11	–	.	–	.
25 – 34	64	64	.	5	48	–	7	.	–
35 – 44	59	58	7	–	38	–	8	.	–
45 – 54	76	76	14	–	35	.	22	–	–
55 – 64	255	254	10	–	41	140	41	.	–
65 lat i więcej	389	389	.	–	16	309	37	–	–
W tym w wieku:									
produkcyjnym	401	398	33	89	159	21	69	.	.
mobilnym	221	219	10	89	97	–	16	.	.
niemobilnym	180	179	23	–	62	21	53	.	–
poprodukcyjnym	540	540	.	–	30	428	47	–	–
Według MIEJSCA ZAMIESZKANIA									
MIASTA	1303	1298	41	217	146	662	179	.	.
15 – 24 lata	221	219	.	207	8	–	.	.	.
25 – 34	66	65	.	10	36	–	16	.	–
35 – 44	56	55	8	–	29	–	13	.	–
45 – 54	109	108	13	–	27	32	34	.	–
55 – 64	336	335	14	–	32	195	72	.	–
65 lat i więcej	516	516	.	–	13	435	44	–	–
W tym w wieku:									
produkcyjnym	575	570	38	128	122	127	127	.	.
mobilnym	254	250	13	128	73	–	30	.	.
niemobilnym	321	320	25	–	49	127	97	.	–
poprodukcyjnym	640	640	.	–	24	535	52	–	–
WIEŚ	371	369	14	72	57	170	42	.	.
15 – 24 lata	77	76	.	70	.	–	.	–	.
25 – 34	22	21	.	.	14	–	.	–	.
35 – 44	20	20	.	–	14	–	.	–	–
45 – 54	38	38	6	–	11	9	10	–	–
55 – 64	84	83	.	–	13	46	17	.	–
65 lat i więcej	130	130	.	–	.	115	6	–	–
W tym w wieku:									
produkcyjnym	186	184	13	44	50	34	34	.	.
mobilnym	91	89	.	44	31	–	9	–	.
niemobilnym	95	94	9	–	19	34	26	.	–
poprodukcyjnym	157	157	.	–	6	135	8	–	–

Tabl. 29. **BIERNI ZAWODOWO WEDŁUG PRZYCZYŃ BIERNOŚCI I POZIOMU WYKSZTAŁCENIA
W IV KWARTALE 2014 R.**

WYSZCZEGÓLNIENIE	Ogółem	Osoby nieposzukujące pracy					Osoby poszukujące pracy, ale niegotowe do jej podjęcia	Pozostali bierni zawodowo	
		razem	w tym według przyczyn nie poszukiwania pracy						
			zniechęcenie bezskutecznością poszukiwania pracy	nauka, uzupełnianie kwalifikacji	obowiązki rodzinne związane z prowadzeniem domu	emerytura			choroba, niesprawność
w tysiącach									
O G Ó Ł E M									
O G Ó Ł E M	1675	1668	56	289	202	832	221	5	.
Wyższe	141	140	.	14	20	92	9	-	.
Policealne i średnie zawodowe	388	386	19	21	57	218	57	.	-
Średnie ogólnokształcące	187	186	.	71	22	71	12	-	.
Zasadnicze zawodowe	486	482	18	.	72	277	90	.	.
Gimnazjalne, podstawowe i niepełne podstawowe	473	473	12	180	32	173	53	-	-
Według PŁCI									
MĘŻCZYŹNI	670	666	19	136	13	382	105	.	.
Wyższe	52	52	.	7	.	37	.	-	-
Policealne i średnie zawodowe	151	150	6	14	.	96	27	.	-
Średnie ogólnokształcące	44	44	.	29	-	11	.	-	.
Zasadnicze zawodowe	258	256	7	.	5	185	53	.	.
Gimnazjalne, podstawowe i niepełne podstawowe	164	164	.	85	.	53	18	-	-
KOBIETY	1005	1002	37	152	189	449	116	.	.
Wyższe	89	88	.	6	19	55	6	-	.
Policealne i średnie zawodowe	237	236	13	8	52	122	29	.	-
Średnie ogólnokształcące	143	143	.	42	22	60	9	-	-
Zasadnicze zawodowe	228	226	11	.	67	92	37	.	-
Gimnazjalne, podstawowe i niepełne podstawowe	309	309	9	95	29	120	35	-	-
Według MIEJSCA ZAMIESZKANIA									
MIASTA	1303	1298	41	217	146	662	179	.	.
Wyższe	117	117	.	9	16	79	9	-	-
Policealne i średnie zawodowe	314	311	16	14	39	186	46	.	-
Średnie ogólnokształcące	158	158	.	57	18	62	11	-	.
Zasadnicze zawodowe	372	369	11	.	48	216	72	.	.
Gimnazjalne, podstawowe i niepełne podstawowe	343	343	9	132	25	119	42	-	-
WIEŚ	371	369	14	72	57	170	42	.	.
Wyższe	24	23	.	.	.	14	.	-	.
Policealne i średnie zawodowe	74	74	.	7	18	32	11	-	-
Średnie ogólnokształcące	29	29	.	14	.	9	-	-	-
Zasadnicze zawodowe	114	113	7	-	23	61	18	.	.
Gimnazjalne, podstawowe i niepełne podstawowe	130	130	.	47	7	54	12	-	-

Tabl. 30. **BIERNI ZAWODOWO UPREDNIO PRACUJĄCY WEDŁUG PRZYCZYŃ BIERNOŚCI I PRZYCZYŃ ZAPRZESTANIA PRACY W IV KWARTALE 2014 R.**

WYSZCZEGÓLNIENIE	Ogółem	Osoby nieposzukujące pracy						Osoby poszukujące pracy, ale niegotowe do jej podjęcia	Pozostali bierni zawodowo
		razem	w tym według przyczyn nie poszukiwania pracy						
			zniechęcenie bezskutecznością poszukiwania pracy	nauka, uzupełnianie kwalifikacji	obowiązki rodzinne związane z prowadzeniem domu	emerytura	choroba, niesprawność		
w tysiącach									
OGÓŁEM	1286	1282	49	11	155	826	187	.	.
w tym:									
Emerytura, renta	864	864	.	–	8	745	99	–	–
Likwidacja zakładu pracy lub stanowiska pracy	109	107	23	.	29	28	14	.	.
Zakończenie pracy na czas określony, dorywczej, sezonowej	36	36	.	8	10	7	5	.	–
Z innych powodów osobistych lub rodzinnych	52	52	5	–	26	7	6	–	–
MĘŻCZYŻNI	518	516	18	6	11	382	90	.	.
w tym:									
Emerytura, renta	415	415	.	–	.	356	55	–	–
Likwidacja zakładu pracy lub stanowiska pracy	36	34	12	–	.	9	6	.	.
Zakończenie pracy na czas określony, dorywczej, sezonowej	15	15	.	.	–	6	.	–	–
Z innych powodów osobistych lub rodzinnych	–	–	.	.	.	–	–
KOBIETY	768	767	32	5	143	444	97	.	–
w tym:									
Emerytura, renta	449	449	–	–	6	389	44	–	–
Likwidacja zakładu pracy lub stanowiska pracy	74	74	11	.	26	19	8	–	–
Zakończenie pracy na czas określony, dorywczej, sezonowej	21	21	.	.	10	.	.	.	–
Z innych powodów osobistych lub rodzinnych	48	48	.	–	25	6	5	–	–

Tabl. 31. **STRUKTURA GOSPODARSTW DOMOWYCH WEDŁUG AKTYWNOŚCI EKONOMICZNEJ CZŁONKÓW GOSPODARSTW W IV KWARTALE 2014 R.**

WYSZCZEGÓLNIENIE	Ogółem	Gospodarstwa domowe			
		z przynajmniej 1 osobą pracującą (bez bezrobotnych)	z przynajmniej 1 osobą bezrobotną		bez osób aktywnych zawodowo
			razem	w tym bez pracujących	
W ODSETKACH					
OGÓŁEM	100,0	57,0	6,5	3,0	36,5
ludność w gospodarstwach domowych:					
1 – osobowych	100,0	29,4	2,5	2,5	68,1
2 – osobowych	100,0	46,8	4,7	3,1	48,5
3 – osobowych	100,0	79,9	8,3	3,8	11,8
4 – osobowych	100,0	82,8	10,2	2,5	7,0
5 – osobowych	100,0	79,7	13,5	2,7	6,8
6 – osobowych	100,0	63,2	26,3	10,5	10,5
7 i więcej osobowych	100,0	77,8	11,1	–	11,1
MIASTA	100,0	57,2	6,3	3,0	36,5
ludność w gospodarstwach domowych:					
1 – osobowych	100,0	30,9	2,5	2,5	66,6
2 – osobowych	100,0	48,3	5,0	3,3	46,7
3 – osobowych	100,0	81,0	8,1	3,5	10,9
4 – osobowych	100,0	83,6	9,2	2,6	7,2
5 – osobowych	100,0	77,6	16,3	2,0	6,1
6 – osobowych	100,0	54,5	27,3	18,2	18,2
7 i więcej osobowych	100,0	60,0	20,0	–	20,0
WIEŚ	100,0	56,0	7,7	2,9	36,3
ludność w gospodarstwach domowych:					
1 – osobowych	100,0	17,9	–	–	82,1
2 – osobowych	100,0	39,1	3,3	3,3	57,6
3 – osobowych	100,0	74,6	10,9	5,5	14,5
4 – osobowych	100,0	79,6	14,3	2,0	6,1
5 – osobowych	100,0	88,0	8,0	–	4,0
6 – osobowych	100,0	75,0	25,0	–	–
7 i więcej osobowych	100,0	100,0	–	–	–
PRZECIĘTNA LICZBA OSÓB W GOSPODARSTWIE DOMOWYM					
OGÓŁEM	2,5	2,9	3,2	2,6	1,8
MIASTA	2,4	2,8	3,1	2,5	1,7
WIEŚ	2,9	3,4	3,7	2,8	1,9

Tabl. 32. **STRUKTURA GOSPODARSTW DOMOWYCH WEDŁUG LICZBY OSÓB PRACUJĄCYCH I BEZROBOTNYCH W IV KWARTALE 2014 R.**

WYSZCZEGÓLNIENIE	Ogółem	W tym gospodarstwa domowe z osobami							
		pracującymi (bez bezrobotnych)					bezrobotnymi		
		razem	liczba osób pracujących w gospodarstwie domowym				razem	liczba osób bezrobotnych w gospodarstwie domowym	
			1	2	3	4 i więcej		1	2 i więcej
W ODSETKACH									
OGÓŁEM	100,0	100,0	52,3	40,8	5,4	1,5	100,0	89,3	10,7
gospodarstwa domowe:									
1 – osobowe	23,7	100,0	100,0	–	–	–	100,0	100,0	–
2 – osobowe	32,0	100,0	59,9	40,1	–	–	100,0	92,6	7,4
3 – osobowe	19,2	100,0	46,4	45,2	8,4	–	100,0	85,2	14,8
4 – osobowe	15,2	100,0	31,9	56,7	9,4	2,0	100,0	92,3	7,7
5 – osobowe	6,0	100,0	33,3	46,7	11,7	8,3	100,0	70,0	30,0
6 – osobowe	2,6	100,0	41,7	33,3	8,3	16,7	100,0	80,0	20,0
7 i więcej osobowe	1,4	100,0	42,8	14,3	14,3	28,6	100,0	50,0	50,0
MIASTA	100,0	100,0	53,5	40,6	4,8	1,1	100,0	90,1	9,9
gospodarstwa domowe:									
1 – osobowe	27,5	100,0	100,0	–	–	–	100,0	100,0	–
2 – osobowe	34,1	100,0	58,8	41,2	–	–	100,0	91,7	8,3
3 – osobowe	19,2	100,0	45,7	46,6	7,7	–	100,0	86,4	13,6
4 – osobowe	13,7	100,0	33,6	55,5	9,1	1,8	100,0	94,4	5,6
5 – osobowe	3,9	100,0	35,9	48,7	7,7	7,7	100,0	62,5	37,5
6 – osobowe	1,1	100,0	28,5	28,6	14,3	28,6	100,0	75,0	25,0
7 i więcej osobowe	0,4	100,0	40,0	20,0	20,0	20,0	100,0	100,0	–
WIEŚ	100,0	100,0	46,8	41,6	8,4	3,2	100,0	86,4	13,6
gospodarstwa domowe:									
1 – osobowe	15,4	100,0	100,0	–	–	–	100,0	100,0	–
2 – osobowe	27,7	100,0	66,7	33,3	–	–	100,0	100,0	–
3 – osobowe	19,1	100,0	50,0	38,1	11,9	–	100,0	83,3	16,7
4 – osobowe	18,4	100,0	25,0	60,0	10,0	5,0	100,0	87,5	12,5
5 – osobowe	10,3	100,0	30,4	43,5	17,4	8,7	100,0	66,7	33,3
6 – osobowe	5,7	100,0	57,1	28,6	–	14,3	100,0	100,0	–
7 i więcej osobowe	3,4	100,0	40,0	20,0	20,0	20,0	100,0	–	100,0