



Urząd Statystyczny
w Katowicach



Śląski Ośrodek
Badań Regionalnych

ul. Owocowa 3, 40 – 158 Katowice
e-mail: SekretariatUsKce@stat.gov.pl
tel.: 32 779 12 00 fax: 32 779 13 00, 258 51 55
katowice.stat.gov.pl

INFORMACJE I OPRACOWANIA STATYSTYCZNE

AKTYWNOŚĆ EKONOMICZNA LUDNOŚCI W WOJEWÓDZTWIE ŚLĄSKIM W III KWARTALE 2014 R.



Katowice, grudzień 2014 r.

URZĄD STATYSTYCZNY W KATOWICACH

Informacje i opracowania statystyczne

**AKTYWNOŚĆ EKONOMICZNA LUDNOŚCI
W WOJEWÓDZTWIE ŚLĄSKIM
W III KWARTALE 2014 R.**

Katowice, grudzień 2014

Opracowanie:

Barbara GRABOWSKA, Małgorzata GROTKOWSKA

Opracowanie graficzne; wersja elektroniczna:

Piotr PORWISZ, Daniela ZIĘTEK

Śląski Ośrodek Badań Regionalnych

OBJAŚNIENIA ZNAKÓW UMOWNYCH

Kreska (–)	–	zjawisko nie wystąpiło.
Znak x	–	wypełnienie pozycji jest niemożliwe lub niecelowe.
Kropka (.)	–	szacunek mniejszy od 5 tysięcy, konkretna wartość nie podana ze względu na wysoki losowy błąd próby.
Znak Δ	–	oznacza, że nazwy zostały skrócone w stosunku do obowiązującej klasyfikacji.
„W tym”	–	oznacza, że nie podaje się wszystkich składników sumy.

SKRÓTY

mln	–	milion
tys.	–	tysiąc
r.	–	rok
dok.	–	dokończenie
p. proc.		punkt procentowy
tj.	–	to jest
m.in.	–	między innymi
tabl.	–	tablica

Przy publikowaniu danych US prosimy o podanie źródła

PRZEDMOWA

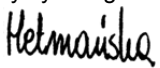
Przekazuję Państwu opracowanie statystyczne pt. „Aktywność ekonomiczna ludności w województwie śląskim” w III kw. 2014 r. przygotowane przez Urząd Statystyczny w Katowicach.

Informacja opracowana została na podstawie uogólnionych wyników reprezentacyjnego Badania Aktywności Ekonomicznej Ludności (BAEL) stanowiącego aktualne źródło danych w zakresie sytuacji na rynku pracy.

Opracowanie składa się z części analitycznej i tabelarycznej oraz opisu podstawowych pojęć i definicji. Komentarz analityczny wzbogacono prezentacją graficzną danych w formie wykresów.

Wyrażam nadzieję, że opracowanie okaże się bogatym i interesującym źródłem informacji dla wszystkich zainteresowanych problematyką aktywności ekonomicznej ludności w województwie śląskim.

Dyrektor
Urzędu Statystycznego w Katowicach


Aurelia Hetmańska

Katowice, grudzień 2014 r.

PREFACE

I would like to present you with the statistical elaboration "Labour Force Survey in the Śląskie Voivodship in the third quarter 2014" prepared by the Statistical Office in Katowice.

Information has been elaborated on the basis of the generalized results of the representative Labour Force Survey (LFS) constituting the current data source on the situation on the labour market.

The elaboration consists of an analytical part and tables as well as a description of the basic concepts and definitions. The analytical commentary has been enriched with a graphical presentation of data in the form of graphs.

I hope that the elaboration shall be a rich and interesting source of information for all those interested in issues connected with economic activity of the population in the Śląskie Voivodship.

Director
of the Statistical Office in Katowice


Aurelia Hetmańska

Katowice, December 2014

SPIS TREŚCI

CONTENTS

		Strona Page
Objaśnienia znaków umownych. Skróty	<i>Symbols. Abbreviations.....</i>	2
PRZEDMOWA	<i>PREFACE</i>	3
UWAGI METODYCZNE	<i>METHODOLOGICAL NOTES</i>	7
Aktywność ekonomiczna ludności na tle kraju i innych województw	<i>Economic activity of the population on the background of the country and other voivodships</i>	8
Ludność aktywna i bierna zawodowo	<i>Economically active and inactive population</i>	9
Pracujący	<i>Employed persons</i>	11
Bezrobotni	<i>Unemployed persons</i>	14
Bierni zawodowo	<i>Economically inactive persons</i>	17
Podsumowanie	<i>Summary</i>	18

TABLICE

TABLES

		Tablica Table	Strona Page
Aktywność ekonomiczna ludności w wieku 15 lat i więcej	<i>Economic activity of the population aged 15 and more</i>	1	19
Wskaźniki aktywności zawodowej ludności.....	<i>Economic activity rates of the population</i>	2	20
Aktywność ekonomiczna ludności w wieku 15 lat i więcej według miejsca zamieszkania w III kwartale 2014 r.	<i>Economic activity of the population aged 15 and more by place of residence in III quarter 2014</i>	3	21
Aktywność ekonomiczna ludności według wieku w III kwartale 2014 r.	<i>Economic activity of the population by age in III quarter 2014</i>	4	22
Aktywność ekonomiczna ludności w wieku 15 lat i więcej według poziomu wykształcenia w III kwartale 2014 r.	<i>Economic activity of the population aged 15 and more by level of education in III quarter 2014</i>	5	24
Aktywność ekonomiczna ludności w wieku 15 lat i więcej według stanu cywilnego w III kwartale 2014 r.	<i>Economic activity of the population aged 15 and more by marital status in III quarter 2014</i>	6	25
Aktywność ekonomiczna ludności w wieku 15 lat i więcej według stopnia pokrewieństwa z głową gospodarstwa domowego w III kwartale 2014 r. ...	<i>Economic activity of the population aged 15 and more by relationship to the head of household in III quarter 2014</i>	7	26
Pracujący według statusu zatrudnienia i wieku w III kwartale 2014 r.	<i>Employed persons by employment status and age in III quarter 2014</i>	8	27
Pracujący według statusu zatrudnienia i poziomu wykształcenia w III kwartale 2014 r.	<i>Employed persons by employment status and level of education in III quarter 2014</i>	9	29
Pracujący według statusu zatrudnienia i wybranych sekcji PKD w III kwartale 2014 r.	<i>Employed persons by employment status and selected PKD sections in III quarter 2014 ..</i>	10	30
Pracujący według płci i wybranych sekcji PKD w III kwartale 2014 r.	<i>Employed persons by sex and selected PKD sections in III quarter 2014.....</i>	11	32
Pracujący według poziomu wykształcenia i wybranych sekcji PKD w III kwartale 2014 r.	<i>Employed persons by level of education and selected PKD sections in III quarter 2014...</i>	12	32

TABLICE (dok.)

TABLES (cont.)

		Tablica Table	Strona Page
Pracujący według płci i grup zawodów w III kwartale 2014 r.	<i>Employed persons by sex and occupational groups in III quarter 2014</i>	13	33
Pracujący w więcej niż jednym miejscu pracy według wieku i poziomu wykształcenia w III kwartale 2014 r.	<i>Employed persons having more than one job by age and level of education in III quarter 2014</i>	14	33
Pracujący poszukujący innej pracy według przyczyn poszukiwania pracy, wieku, poziomu wykształcenia i wybranych sekcji PKD w III kwartale 2014 r.	<i>Employed persons seeking another main job by reasons, age, level of education and selected PKD sections in III quarter 2014</i>	15	34
Bezrobotni według przyczyn zaprzestania pracy, płci i miejsca zamieszkania w III kwartale 2014 r.	<i>Unemployed persons by reasons for leaving last job or business, sex and place of residence in III quarter 2014</i>	16	34
Bezrobotni według miejsca zamieszkania, płci i kategorii bezrobotnych w III kwartale 2014 r.	<i>Unemployed persons by place of residence, sex and categories in III quarter 2014</i>	17	35
Bezrobotni według miejsca zamieszkania, płci i okresu poszukiwania pracy w III kwartale 2014 r.	<i>Unemployed persons by place of residence, sex and duration of unemployment in III quarter 2014</i>	18	35
Bezrobotni według miejsca zamieszkania, płci i rodzaju poszukiwanej pracy w III kwartale 2014 r.	<i>Unemployed persons by place of residence, sex and type of employment sought in III quarter 2014</i>	19	36
Bezrobotni według metod poszukiwania pracy i kategorii bezrobotnych w III kwartale 2014 r.	<i>Unemployed persons by methods of job seeking and categories in III quarter 2014</i>	20	36
Bezrobotni według kategorii, wieku i miejsca zamieszkania w III kwartale 2014 r.	<i>Unemployed persons by categories, age and place of residence in III quarter 2014</i>	21	37
Bezrobotni według kategorii i poziomu wykształcenia w III kwartale 2014 r.	<i>Unemployed persons by categories and level of education in III quarter 2014</i>	22	38
Bezrobotni uprzednio pracujący według kategorii i wybranych sekcji PKD ostatniego miejsca pracy w III kwartale 2014 r.	<i>Unemployed persons previously in employment by categories and selected PKD sections of the last job in III quarter 2014</i>	23	38
Bezrobotni uprzednio pracujący według płci, miejsca zamieszkania i wybranych sekcji PKD ostatniego miejsca pracy w III kwartale 2014 r.	<i>Unemployed persons previously in employment by sex, place of residence and selected PKD sections of the last job in III quarter 2014</i>	24	39
Bezrobotni uprzednio pracujący według okresu poszukiwania pracy i stażu w ostatnim miejscu pracy w III kwartale 2014 r.	<i>Unemployed persons previously in employment by duration of job search and seniority of the last job in III quarter 2014</i>	25	39
Bezrobotni uprzednio pracujący według statusu zatrudnienia i wybranych sekcji PKD ostatniego miejsca pracy w III kwartale 2014 r.	<i>Unemployed persons previously in employment by employment status and selected PKD sections of the last job in III quarter 2014</i>	26	40
Bezrobotni według poziomu wykształcenia i wieku w III kwartale 2014 r.	<i>Unemployed persons by level of education and age in III quarter 2014</i>	27	40
Bierni zawodowo według przyczyn bierności i wieku w III kwartale 2014 r.	<i>Economically inactive persons by reasons for inactivity and age in III quarter 2014</i>	28	41
Bierni zawodowo według przyczyn bierności i poziomu wykształcenia w III kwartale 2014 r.	<i>Economically inactive persons by reasons for inactivity and level of education in III quarter 2014</i>	29	43
Bierni zawodowo uprzednio pracujący według przyczyn bierności i przyczyn zaprzestania pracy w III kwartale 2014 r.	<i>Economically inactive persons by reasons for inactivity and reasons for leaving last job or business in III quarter 2014</i>	30	44
Struktura gospodarstw domowych według aktywności ekonomicznej członków gospodarstw w III kwartale 2014 r.	<i>Structure of households by economic activity of members of households in III quarter 2014 ..</i>	31	45
Struktura gospodarstw domowych według liczby osób pracujących i bezrobotnych w III kwartale 2014 r.	<i>Structure of households by number of employed and unemployed persons in III quarter 2014</i>	32	46

WYKRESY

GRAPHS

Wskaźniki aktywności zawodowej ludności w kraju (III, IV kwartał 2011 r.; I, II, III, IV kwartał 2012 r.; I, II, III, IV kwartał 2013 r.; I, II, III kwartał 2014 r.)	<i>Economic activity rates of the population of Poland (III, IV quarter 2011; I, II, III, IV quarter 2012; I, II, III, IV quarter 2013; I, II, III quarter 2014)</i>	8
Struktura ludności w wieku 15 lat i więcej według aktywności ekonomicznej ludności w III kwartale 2014 r.	<i>Structure of the population aged 15 and more by economic activity in III quarter 2014</i>	9
Wskaźniki aktywności zawodowej ludności w województwie śląskim (III, IV kwartał 2011 r.; I, II, III, IV kwartał 2012 r.; I, II, III, IV kwartał 2013 r.; I, II, III kwartał 2014 r.)	<i>Economic activity rates of the population of the Śląskie Voivodship (III, IV quarter 2011; I, II, III, IV quarter 2012; I, II, III, IV quarter 2013; I, II, III quarter 2014)</i>	9
Współczynnik aktywności zawodowej według wieku (III kwartał 2013 r.; II kwartał 2014 r.; III kwartał 2014 r.)	<i>Activity rate by age (III quarter 2013, II quarter 2014; III quarter 2014)</i>	10
Współczynnik aktywności zawodowej według płci i poziomu wykształcenia w III kwartale 2014 r.	<i>Activity rate by sex and educational level in III quarter 2014</i>	10
Struktura gospodarstw domowych według aktywności ekonomicznej członków gospodarstw domowych w III kwartale 2014 r.	<i>Structure of households by economic activity of members of households in III quarter 2014</i>	11
Wskaźnik zatrudnienia według wieku (III kwartał 2013 r.; II kwartał 2014 r.; III kwartał 2014 r.)	<i>Employment rate by age (III quarter 2013, II quarter 2014; III quarter 2014)</i>	11
Wskaźnik zatrudnienia według płci i poziomu wykształcenia w III kwartale 2014 r.	<i>Employment rate by sex and educational level in III quarter 2014</i>	12
Pracujący według płci i wybranych sekcji PKD w III kwartał 2014 r.	<i>Employed persons by sex and selected PKD sections in III quarter 2014</i>	13
Stopa bezrobocia według płci i poziomu wykształcenia w III kwartale 2014 r.	<i>Unemployment rate by sex and educational level in III quarter 2014</i>	15
Bezrobotni według wieku (III kwartał 2013 r.; II kwartał 2014 r.; III kwartał 2014 r.)	<i>Unemployed persons by age (III quarter 2013, II quarter 2014; III quarter 2014)</i>	15
Struktura bezrobotnych według kategorii i miejsca zamieszkania w III kwartale 2014 r.	<i>Structure of unemployed persons by categories and place of residence in III quarter 2014</i>	16
Bierni zawodowo na 1000 pracujących według płci (II kwartał 2013 r.; II kwartał 2014 r.; III kwartał 2014 r.)	<i>Economically inactive persons per 1000 employed persons by sex (III quarter 2013; II quarter 2014; III quarter 2014)</i>	17
Struktura biernych zawodowo według poziomu wykształcenia, płci i miejsca zamieszkania w III kwartale 2014 r.	<i>Structure of economically inactive persons by level of education, sex and place of residence in III quarter 2014</i>	17

UWAGI METODYCZNE

Informacja została opracowana na podstawie uogólnionych wyników reprezentacyjnego **Badania Aktywności Ekonomicznej Ludności (BAEL)**, przeprowadzonego w III kwartale 2014 r. Przedmiotem badania jest ocena sytuacji w zakresie aktywności ekonomicznej ludności, tzn. fakt wykonywania pracy, pozostawania bezrobotnym lub biernym zawodowo w badanym tygodniu. Badaniem objęte są wszystkie osoby w wieku 15 lat i więcej, będące członkami gospodarstw domowych w wylosowanych mieszkaniach. Metodologia BAEL oparta jest na definicjach zalecanych do stosowania przez Międzynarodową Organizację Pracy i Eurostat. Podstawowym kryterium podziału ludności, z punktu widzenia aktywności ekonomicznej, na pracujących, bezrobotnych i biernych zawodowo jest praca, czyli wykonywanie, posiadanie bądź poszukiwanie pracy.

Dane BAEL zaprezentowane w tym opracowaniu przedstawiają wyniki za III kwartał 2014 r. przeliczone zgodnie z nową metodologią i nową podstawą uogólniania wyników. Do uogólnienia wyników badania na populację generalną zastosowano dane o ludności w wieku 15 lat i więcej, pochodzące z bilansów opracowanych na podstawie wyników Narodowego Spisu Powszechnego Ludności i Mieszkań 2011. Ponadto nastąpiły zmiany metodologiczne, mające na celu dostosowanie populacji objętej badaniem do zaleceń Eurostat. Od III kwartału 2012 r. poza zakresem badania, pozostają osoby przebywające poza gospodarstwem domowym, tj. za granicą lub w gospodarstwach zbiorowego zakwaterowania 12 miesięcy lub więcej - do II kwartału 2012 r. było to powyżej 3 miesięcy. W związku z wprowadzonymi zmianami prezentowane wyniki BAEL nie są w pełni porównywalne z wynikami badań z lat poprzedzających 2010 rok.

Sumy niektórych danych mogą być różne od wielkości „ogółem”. Wynika to z zaokrągleń dokonywanych przy uogólnianiu wyników badania.

Gospodarstwo domowe oznacza zespół osób spokrewnionych lub spowinowaconych, a także niespokrewnionych mieszkających razem i wspólnie utrzymujących się. Jeżeli któraś z osób mieszkających razem utrzymuje się oddzielnie, to tworzy odrębne, jednoosobowe gospodarstwo domowe. Do członków gospodarstwa domowego zaliczono osoby: obecne w gospodarstwie domowym, nieobecne przez okres do 3 miesięcy włącznie, nieobecne przez okres dłuższy niż 3 miesiące, jeżeli nieobecność wynikała z charakteru wykonywanej przez nich pracy.

Ludność aktywna zawodowo obejmuje wszystkie osoby w wieku 15 lat i więcej uznane za pracujące lub bezrobotne zgodnie z definicjami podanymi poniżej.

Do **pracujących** zaliczono wszystkie osoby w wieku 15 lat i więcej, które w okresie badanego tygodnia:

1) **wykonywały przez co najmniej 1 godzinę** pracę przynoszącą zarobek lub dochód, tzn. były zatrudnione w charakterze pracownika najemnego, pracowały we własnym (lub dzierżawionym) gospodarstwie rolnym lub prowadziły własną działalność gospodarczą poza rolnictwem, pomagały (bez wynagrodzenia) w prowadzeniu rodzinnego gospodarstwa rolnego lub rodzinnej działalności gospodarczej poza rolnictwem,

2) **miały pracę**, ale jej nie wykonywały z powodu choroby, urlopu macierzyńskiego, wypoczynkowego lub innych powodów, przy czym długość przerwy w pracy wynosiła do 3 miesięcy lub powyżej 3 miesięcy, ale osoby te były pracownikami najemnymi i w tym czasie otrzymywały co najmniej 50% dotychczasowego wynagrodzenia.

Do pracujących – zgodnie z międzynarodowymi standardami – zaliczani byli również uczniowie, z którymi zakłady pracy lub osoby fizyczne zawarły umowę o naukę zawodu lub przyuczenie do określonej pracy, jeżeli otrzymywali wynagrodzenie.

Do **bezrobotnych** zostały zaliczone osoby w wieku 15 – 74 lata, które spełniły jednocześnie trzy warunki: w okresie badanego tygodnia nie były osobami pracującymi; aktywnie poszukiwały pracy, tzn. podjęły konkretne działania w ciągu 4 tygodni (wliczając jako ostatni tydzień badany), aby znaleźć pracę; były gotowe podjąć pracę w ciągu 2 tygodni następujących po tygodniu badanym. Do bezrobotnych zostały zaliczone także osoby, które nie poszukiwały pracy, ponieważ miały pracę załatwioną i oczekiwały na jej rozpoczęcie przez okres nie dłuższy niż 3 miesiące oraz były gotowe tę pracę podjąć. Czas poszukiwania pracy liczony jest od momentu zakończenia przerwy w poszukiwaniu pracy, o ile wystąpiła i trwała co najmniej 4 tygodnie.

Ludność bierna zawodowo to osoby w wieku 15 lat i więcej, które nie zostały zaklasyfikowane jako pracujące lub bezrobotne, tzn. osoby, które w badanym tygodniu: nie pracowały, nie miały pracy i jej nie poszukiwały; nie pracowały, poszukiwały pracy, ale nie były zdolne (gotowe) do jej podjęcia w ciągu 2 tygodni następujących po tygodniu badanym; nie pracowały i nie poszukiwały pracy, ponieważ miały pracę załatwioną i oczekiwały na jej rozpoczęcie w okresie dłuższym niż 3 miesiące lub do 3 miesięcy, ale nie były gotowe tej pracy podjąć.

Współczynnik aktywności zawodowej jest to udział ludności aktywnej zawodowo (ogółem lub danej grupy) w liczbie ludności (ogółem lub danej grupy).

Wskaźnik zatrudnienia jest to udział osób pracujących (ogółem lub danej grupy) w liczbie ludności (ogółem lub danej grupy).

Stopa bezrobocia jest to udział osób bezrobotnych (ogółem lub danej grupy) w liczbie ludności aktywnej zawodowo (ogółem lub danej grupy).

AKTYWNOŚĆ EKONOMICZNA LUDNOŚCI NA TLE KRAJU I INNYCH WOJEWÓDZTW

Według wyników Badania Aktywności Ekonomicznej Ludności (BAEL) w III kwartale 2014 r. w województwie śląskim liczba ludności w wieku 15 lat i więcej stanowiła 12,1% omawianej zbiorowości w kraju. W województwie nadal notowano niższy niż w kraju współczynnik aktywności zawodowej, wskaźnik zatrudnienia oraz niższą stopę bezrobocia.

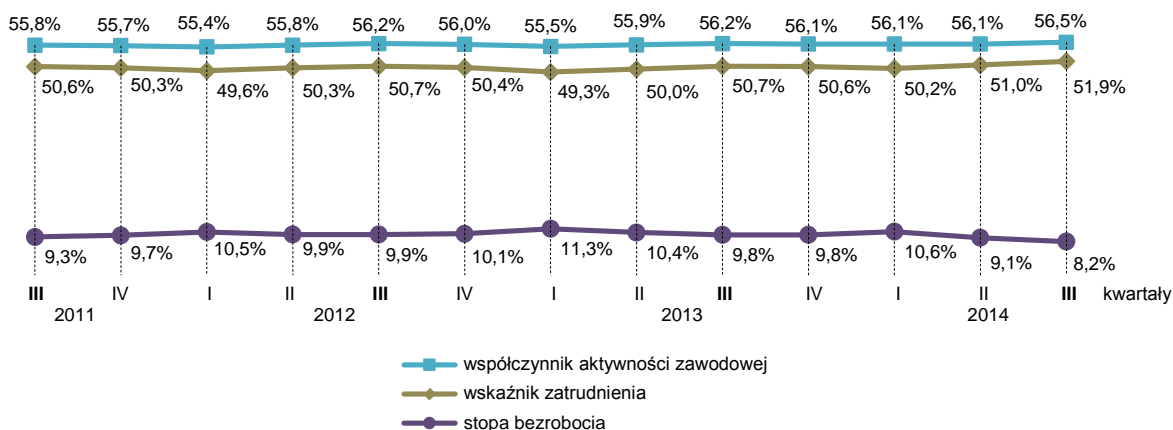
**Aktywność ekonomiczna ludności w wieku 15 lat i więcej
w województwie na tle kraju w III kwartale 2014 r.**

WYSZCZEGÓLNIENIE	Ogółem	Aktywni zawodowo			Bierni zawodowo
		razem	pracujący	bezrobotni	
w tysiącach					
WOJEWÓDZTWO	3741	2055	1897	158	1686
Mężczyźni	1800	1137	1060	77	663
Kobiety	1941	918	837	82	1023
Kraj	30969	17489	16063	1426	13480
Mężczyźni	14821	9657	8935	722	5163
Kobiety	16148	7832	7128	704	8316
Kraj = 100	12,1	11,8	11,8	11,1	12,5

Województwo śląskie w porównaniu z innymi województwami charakteryzowało się w III kwartale br.:

- jednym z niższych współczynników aktywności zawodowej (po województwie: warmińsko-mazurskim lubuskim, zachodniopomorskim, opolskim, podkarpackim oraz dolnośląskim),
- jednym z niższych wskaźników zatrudnienia (po województwie: warmińsko-mazurskim, podkarpackim, lubuskim, zachodniopomorskim, dolnośląskim, świętokrzyskim oraz opolskim),
- jedną z niższych wartości stopy bezrobocia (po województwie: mazowieckim, pomorskim, wielkopolskim, opolskim, lubuskim i zachodniopomorskim).

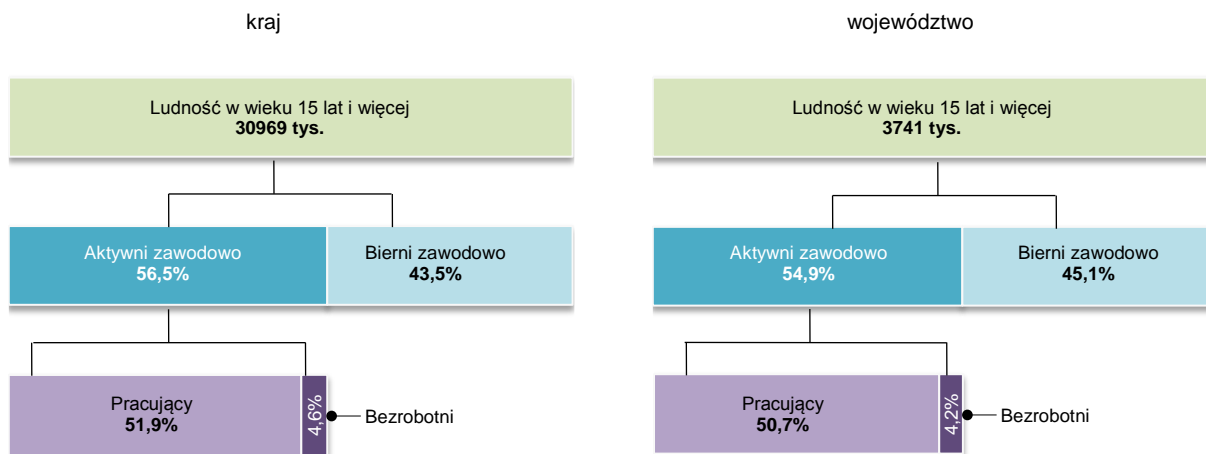
Wskaźniki aktywności zawodowej ludności w kraju



LUDNOŚĆ AKTYWNA I BIERNA ZAWODOWO

Według danych BAEL w III kwartale br. w województwie śląskim liczba ludności w wieku 15 lat i więcej wyniosła 3741 tys. i w ujęciu rocznym zmniejszyła się o 4,1%. Liczba aktywnych zawodowo wyniosła 2055 tys. i zmniejszyła się o 4,0% w odniesieniu do analogicznego kwartału ub. roku. Wśród aktywnych zawodowo pracujący stanowili 92,3%, a bezrobotni – 7,7%. W porównaniu z III kwartałem ub. roku obniżyła się liczba pracujących (o 59 tys.), bezrobotnych (o 26 tys.) oraz biernych zawodowo (o 74 tys. osób).

Struktura ludności w wieku 15 lat i więcej według aktywności ekonomicznej ludności w III kwartale 2014 r.

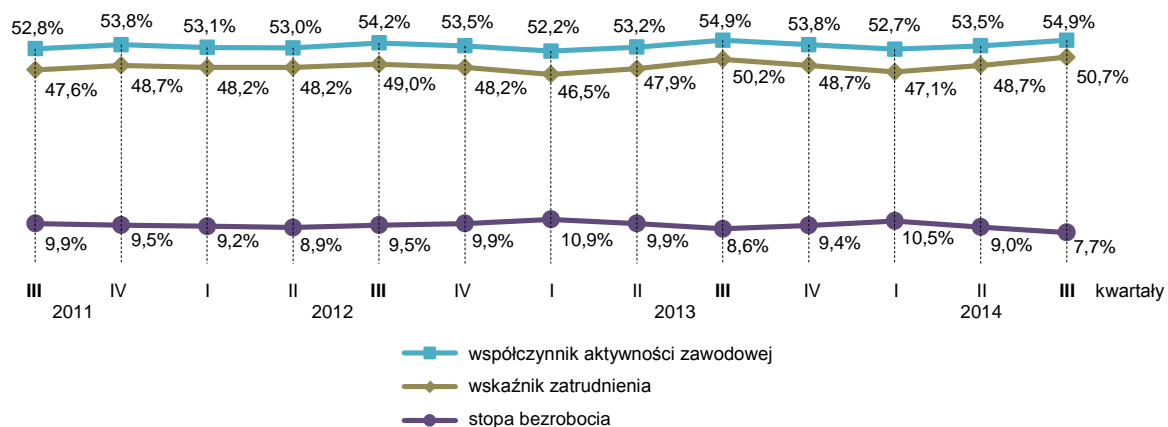


W porównaniu z II kwartałem br. roku odnotowano zmniejszenie się liczby ludności w wieku 15 lat i więcej (o 75 tys.), w tym wzrost aktywnych zawodowo (o 14 tys.) i spadek biernych zawodowo (o 89 tys.). Spośród aktywnych zawodowo odnotowano wzrost liczby pracujących (o 39 tys.), natomiast spadek liczby bezrobotnych (o 25 tys.).

Zarówno w odniesieniu do III kwartału ub. roku, jak i II kwartału br. zmniejszyło się obciążenie pracujących osobami niepracującymi. W III kwartale br. na 1000 pracujących przypadało 972 osób bezrobotnych i biernych zawodowo (958 w miastach, 1028 na wsi), podczas gdy w III kwartale ub. roku – 994 (1001 w miastach, 970 na wsi). Natomiast w II kwartale br. na 1000 pracujących przypadały 1054 osoby bezrobotne i biernie zawodowo (1026 w miastach, 1163 na wsi).

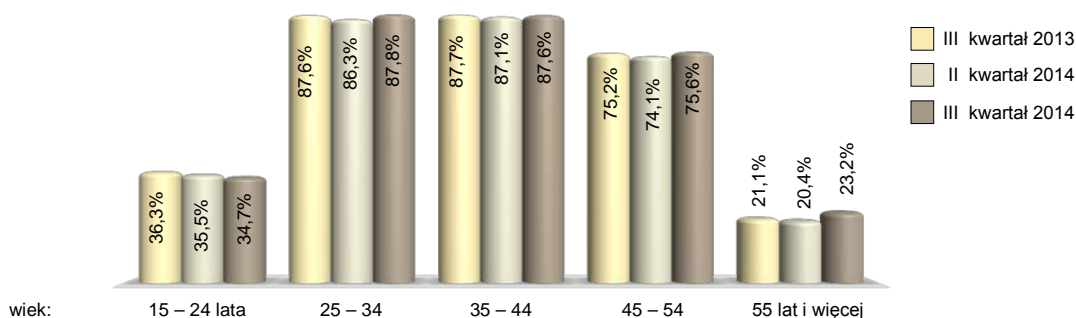
Współczynnik aktywności zawodowej w III kwartale br. wyniósł 54,9% (w kraju 56,5%). Był on wyższy dla mężczyzn niż dla kobiet (63,2% wobec 47,3%) oraz wyższy dla mieszkańców miast niż wsi (55,3% wobec 53,4%).

Wskaźniki aktywności zawodowej ludności w województwie śląskim



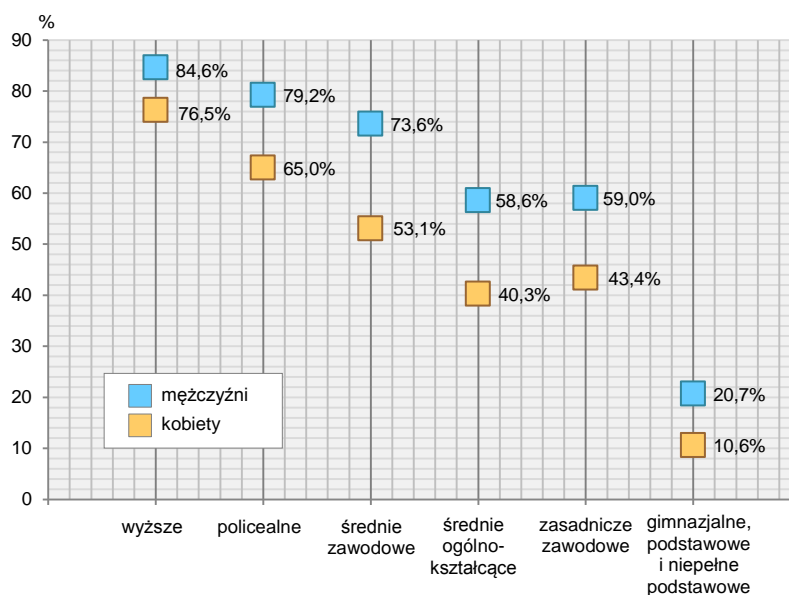
W porównaniu z III kwartałem ub. roku współczynnik aktywności zawodowej ludności pozostał na tym samym poziomie (tj., 54,9%). Odnotowano wzrost współczynnika aktywności zawodowej wśród mężczyzn o 1,0 p. proc., a spadek wśród kobiet o 0,5 p. proc. Zwiększyła się aktywność zawodowa mieszkańców miast (o 0,5 p. proc.), natomiast zmniejszyła się mieszkańców wsi (o 1,8 p. proc.).

Współczynnik aktywności zawodowej według wieku



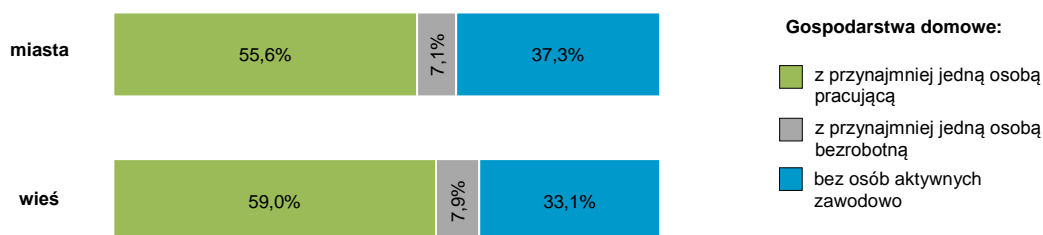
Najwyższy poziom aktywności zawodowej odnotowano wśród osób z wykształceniem wyższym (80,1%), natomiast najniższy wśród osób z wykształceniem gimnazjalnym i niższym (14,6%). Dla mężczyzn z wykształceniem wyższym współczynnik aktywności zawodowej wynosił 84,6%, a dla kobiet z tym samym wykształceniem – 76,5%.

Współczynnik aktywności zawodowej według płci i poziomu wykształcenia w III kwartale 2014 r.



Aktywność zawodowa ludności w wieku 15 lat i więcej znalazła swoje odbicie w aktywności zawodowej członków gospodarstw domowych. W III kwartale br. gospodarstwa domowe, które posiadały w swoim składzie przynajmniej jedną osobę pracującą i nie były obciążone bezrobociem stanowiły 56,1% ogółu gospodarstw, natomiast gospodarstwa obciążone bezrobociem (z przynajmniej jedną osobą bezrobotną) 7,3%. Pozostałe 36,6% stanowiły gospodarstwa osób biernych zawodowo (bez osób aktywnych zawodowo).

**Struktura gospodarstw domowych
według aktywności ekonomicznej członków gospodarstw domowych w III kwartale 2014 r.**



PRACUJĄCY

W III kwartale br. zbiorowość pracujących liczyła 1897 tys., tj. mniej o 3,0% niż w III kwartale ub. roku. W porównaniu z analogicznym kwartałem ub. roku obniżyła się liczba pracujących zamieszkałych zarówno na wsi (o 9,1%), jak i w mieście (o 1,3%).

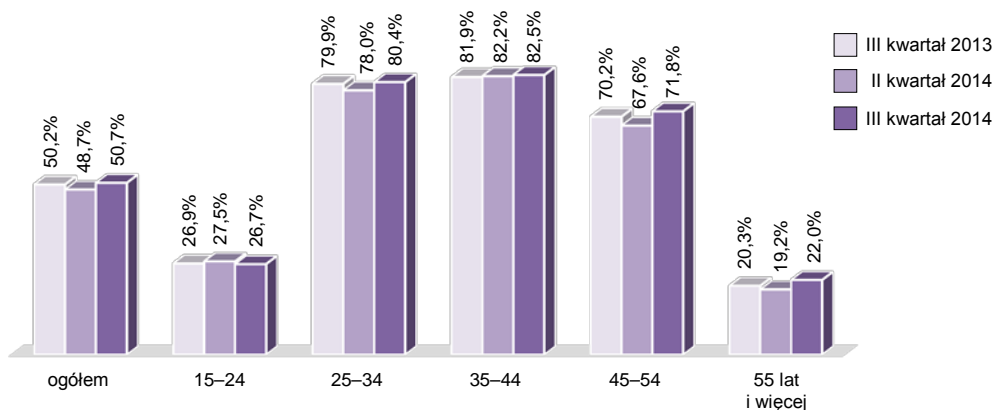
Pracujący według płci i miejsca zamieszkania

WYSZCZEGÓLNIENIE	2013		2014		
	III kwartał	II kwartał	III kwartał	III kwartał 2013 = 100	II kwartał 2014 = 100
	w tysiącach				
OGÓŁEM	1956	1858	1897	97,0	102,1
Mężczyźni	1100	1030	1060	96,4	102,9
Kobiety	856	827	837	97,8	101,2
Miasta	1518	1472	1499	98,7	101,8
Wieś	438	386	398	90,9	103,1

W III kwartale br. pracujący stanowili 50,7% ogółu ludności w wieku 15 lat i więcej (51,9% w kraju). Wyższy wskaźnik zatrudnienia odnotowano dla mężczyzn niż dla kobiet (58,9% wobec 43,1%) oraz dla mieszkańców miast niż wsi (51,1% wobec 49,3%). Udział pracujących zwiększył się w porównaniu z III kwartałem ub. roku (o 0,5 p. proc.) oraz w porównaniu z II kwartałem br. (o 2,0 p. proc.).

W porównaniu z III kwartałem ub. roku odnotowano wzrost wskaźnika zatrudnienia zarówno dla populacji mężczyzn i kobiet (odpowiednio o: 1,3 p. proc. i 0,1 p. proc.). Zwiększył się poziom zaangażowania zawodowego mieszkańców miast (o 1,1 p. proc.), a zmniejszył się mieszkańców wsi (o 1,5 p. proc.).

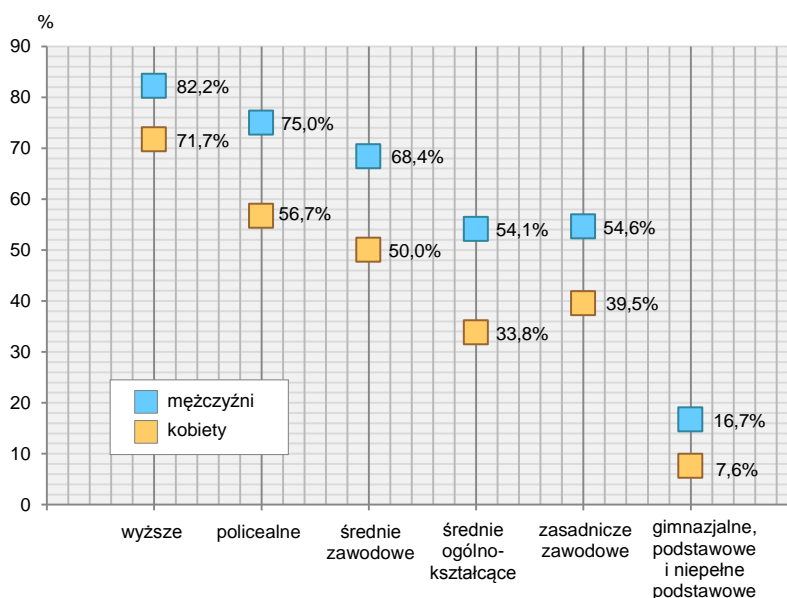
Wskaźnik zatrudnienia według wieku



Wśród pracujących największą grupę tworzyły osoby w wieku 25-34 lata (27,0%), których liczba w relacji do III kwartału ub. roku obniżyła się (o 3,0%). Osoby w wieku 35-44 lata stanowiły 26,6% ogółu pracujących, a ich liczba zmniejszyła się o 7,2%. Udział pracujących w wieku 45-54 lata wyniósł 23,4%, a ich liczba w porównaniu z analogicznym okresem ub. roku zmniejszyła się o 3,9%. Pracujący w wieku 55 lat i więcej stanowili 15,9%, a ich liczba wzrosła o 6,7%. Najmniej liczną grupą były osoby w wieku 15-24 lata (7,1%), których liczba zmniejszyła się o 4,3%.

Wśród pracujących w III kwartale br. wykształcenie wyższe posiadało 604 tys. osób, policealne i średnie zawodowe 582 tys., a zasadnicze zawodowe 509 tys. Wykształceniem średnim ogólnokształcącym legitymowało się 137 tys. osób. Najmniej pracujących posiadało wykształcenie gimnazjalne i niższe (65 tys. osób). W porównaniu z III kwartałem ub. roku odnotowano spadek liczby pracujących na każdym poziomie kształcenia, tj., osoby z wykształceniem: gimnazjalnym i niższym (o 14,5%), średnim ogólnokształcącym (o 7,4%), zasadniczym zawodowym (o 2,9%), wyższym (o 2,1%) oraz policealnym i średnim zawodowym (o 1,5%).

Wskaźnik zatrudnienia według płci i poziomu wykształcenia w III kwartale 2014 r.



Pracujące kobiety były lepiej wykształcone niż mężczyźni. W III kwartale br. ponad 77% pracujących kobiet legitymowało się co najmniej średnim poziomem wykształcenia wobec prawie 64% pracujących mężczyzn o takim poziomie wykształcenia. Liczba pracujących mężczyzn z wykształceniem zasadniczym zawodowym była ponad 2-krotnie wyższa niż liczba kobiet o tym wykształceniu. Na każdym poziomie wykształcenia wskaźnik zatrudnienia dla mężczyzn był wyższy niż dla kobiet.

W niepełnym wymiarze czasu pracy pracowało 164 tys. osób (8,6% ogółu pracujących). Liczba tych osób w porównaniu z III kwartałem ub. roku zmniejszyła się o 0,6%, natomiast w porównaniu z II kwartałem br. wzrosła (o 8,6%). Prawie 87% osób pracujących w niepełnym wymiarze czasu pracy to mieszkańcy miast. Prawie 69% osób pracujących w niepełnym wymiarze czasu pracy to kobiety.

Biorąc pod uwagę status zatrudnienia, najliczniejszą grupę wśród pracujących stanowili pracownicy najemni (87,1%). Pracodawcy i pracujący na własny rachunek stanowili kolejną grupę (12,0%). Najmniej liczną zbiorowość tworzyli pomagający członkowie rodzin (0,9%).

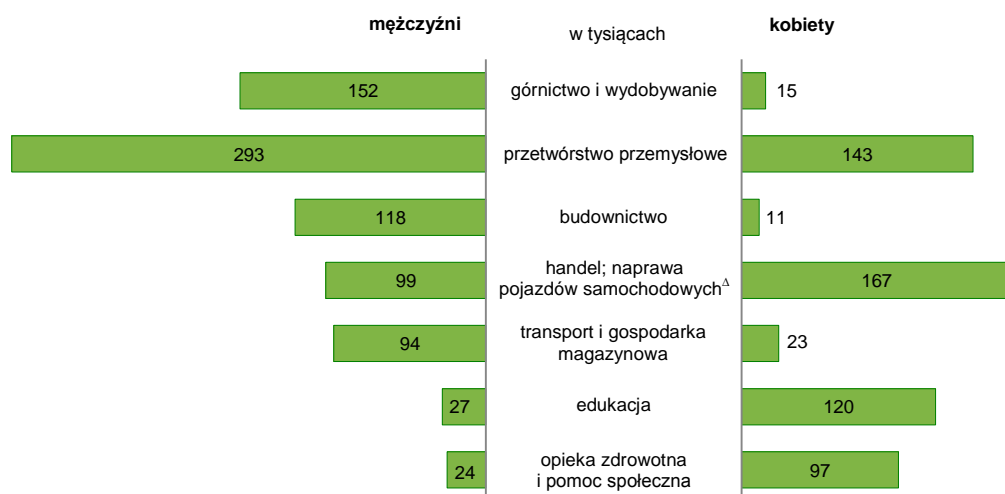
Pracujący według sektorów własności i statusu zatrudnienia

WYSZCZEGÓLNIENIE	2013		2014		
	III kwartał	II kwartał	III kwartał	III kwartał 2013 = 100	II kwartał 2014 = 100
	w tysiącach				
OGÓŁEM	1956	1858	1897	97,0	102,1
w tym sektor prywatny	1372	1291	1345	98,0	104,2
Pracownicy najemni	1688	1604	1652	97,9	103,0
Pracodawcy i pracujący na własny rachunek	251	238	227	90,4	95,4
Pomagający członkowie rodzin	16	16	18	112,5	112,5

W III kwartale br. najwięcej osób pracowało w sekcjach: przetwórstwo przemysłowe (436 tys.), handel; naprawa pojazdów samochodowych (266 tys.), górnictwo i wydobywanie (167 tys.), edukacja (148 tys.), budownictwo (129 tys.) oraz opieka zdrowotna i pomoc społeczna (121 tys.). Najmniej osób pracowało w sekcjach: dostawa wody; gospodarowanie ściekami i odpadami; rekultywacja (20 tys.) oraz obsługa rynku nieruchomości (22 tys.).

Mężczyźni stanowili większość wśród pracujących m.in. w sekcjach: budownictwo (91,5%) oraz górnictwo i wydobywanie (91,0%). Kobiety natomiast dominowały wśród pracujących m.in. w sekcjach: edukacja (81,1%) oraz opieka zdrowotna i pomoc społeczna (80,2%).

Pracujący według płci i wybranych sekcji PKD w III kwartale 2014 r.



Najliczniejszymi grupami zawodowymi wśród pracujących byli: specjaliści (19,0%), robotnicy przemysłowi i rzemieślnicy (16,1%), technicy i inny średni personel (15,9%) oraz pracownicy usług i sprzedawcy (14,0%). Najmniej liczną grupę zawodową tworzyli rolnicy, ogrodnicy, leśnicy i rybacy (2,5%). Kobiety przeważały wśród takich grup zawodowych jak: pracownicy usług i sprzedawcy (69,2%), pracownicy biurowi (64,0%), pracownicy przy pracach prostych (63,5%), specjaliści (60,5%). W pozostałych grupach zawodowych większość stanowili mężczyźni m.in.: operatorzy i monterzy maszyn i urządzeń (89,1%), robotnicy przemysłowi i rzemieślnicy (87,6%), przedstawiciele władz publicznych, wyżsi urzędnicy i kierownicy (69,7%).

Pracujący według grup zawodów

WYSZCZEGÓLNIENIE	2013		2014		
	III kwartał	II kwartał	III kwartał	III kwartał	II kwartał
	w tysiącach			2013 = 100	2014 = 100
OGÓŁEM	1956	1858	1897	97,0	102,1
Przedstawiciele władz publicznych, wyżsi urzędnicy i kierownicy	132	127	119	90,2	93,7
Specjaliści	375	349	360	96,0	103,2
Technicy i inny średni personel	269	276	301	111,9	109,1
Pracownicy biurowi	129	125	106	82,2	84,8
Pracownicy usług i sprzedawcy	283	254	266	94,0	104,7
Rolnicy, ogrodnicy, leśnicy i rybacy	50	47	48	96,0	102,1
Robotnicy przemysłowi i rzemieślnicy	326	288	306	93,9	106,3
Operatorzy i monterzy maszyn i urządzeń	264	254	258	97,7	101,6
Pracownicy przy pracach prostych	122	134	127	104,1	94,8

W III kwartale br. pracę dodatkową wykonywało 85 tys. pracujących (4,5% ogółu), tj. mniej niż w III kwartale ub. roku (o 11,5%), natomiast więcej w porównaniu z II kwartałem br. (o 1,2%). W więcej niż jednym miejscu pracy pracowały najczęściej osoby z wykształceniem wyższym (7,3% w danej grupie) oraz osoby w wieku 35 – 44 lata (7,4%).

Liczba osób poszukujących innej pracy niż obecnie wykonywana wyniosła 45 tys., tj. zarówno mniej niż w III kwartale ub. roku, jak i II kwartałem br. (o 11,8%). Główną przyczyną poszukiwania pracy była chęć polepszenia warunków finansowych, którą zadeklarowało 26 tys. osób poszukujących innej pracy. Chęć zmiany pracy deklarowały najczęściej osoby w wieku 25 – 34 lata (35,6% ogółu poszukujących innej pracy) oraz osoby z wykształceniem policealnym i średnim zawodowym (33,3%).

BEZROBOTNI

Według wyników BAEL w III kwartale br. zbiorowość bezrobotnych wyniosła 158 tys. osób. Liczba bezrobotnych zmniejszyła się zarówno w porównaniu z III kwartałem ub. roku jak i z II kwartałem br. (odpowiednio o: 14,1% i 13,7%).

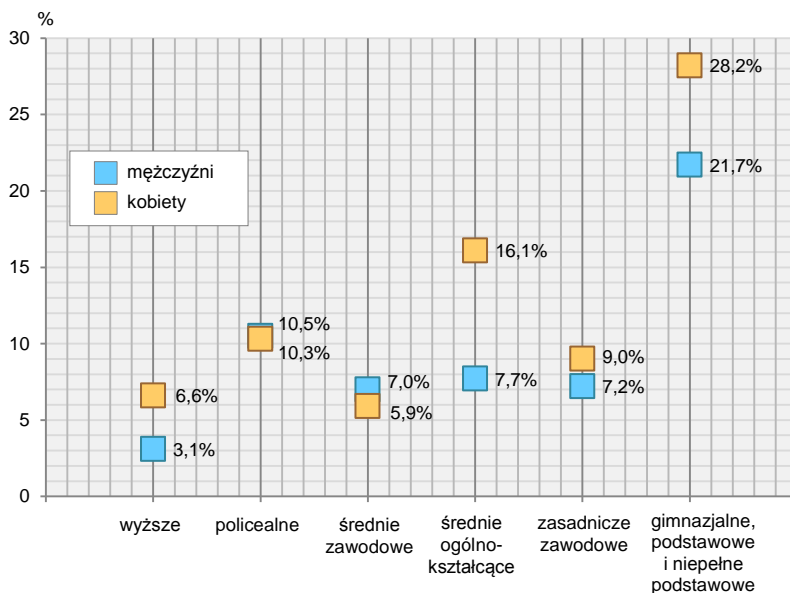
Bezrobotni według płci i miejsca zamieszkania

WYSZCZEGÓLNIENIE	2013		2014		
	III kwartał	II kwartał	III kwartał	III kwartał	II kwartał
	w tysiącach			2013 = 100	2014 = 100
OGÓŁEM	184	183	158	85,9	86,3
Mężczyźni	88	89	77	87,5	86,5
Kobiety	97	94	82	84,5	87,2
Miasta	146	138	125	85,6	90,6
Wieś	39	45	34	87,2	75,6

Stopa bezrobocia w III kwartale br. wyniosła 7,7% (w kraju 8,2%) i obniżyła się w relacji do III kwartału ub. roku (o 0,9 p. proc.) oraz w odniesieniu do II kwartału br. roku (o 1,3 p. proc.). Stopa bezrobocia dla mieszkańców miast wyniosła 7,7% i była niższa w porównaniu z analogicznym okresem ub. roku o 1,1 p. proc. oraz niższa w porównaniu z II kwartałem br. o 0,9 p. proc. Dla mieszkańców wsi stopa bezrobocia wyniosła 7,9% i była niższa niż w III kwartale ub. roku i II kwartałem br. (odpowiednio o: 0,3 p. proc. i 2,5 p. proc.).

Stopa bezrobocia w III kwartale br. dla populacji kobiet wyniosła 8,9%, a dla mężczyzn 6,8%. W porównaniu z analogicznym okresem ub. roku zanotowano spadek stopy bezrobocia zarówno dla kobiet jak i dla mężczyzn (odpowiednio o 1,3 p. proc. i 0,6 p. proc.).

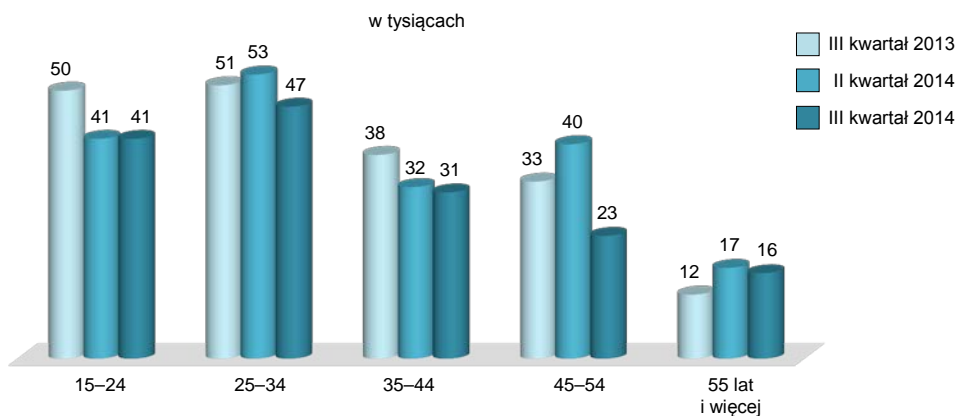
Stopa bezrobocia według płci i poziomu wykształcenia w III kwartale 2014 r.



W III kwartale br. najbardziej narażone na bezrobocie były osoby o niskim poziomie wykształcenia. Dla osób z wykształceniem gimnazjalnym i niższym stopa bezrobocia była 5-krotnie wyższa niż dla osób z wykształceniem wyższym (24,4% wobec 4,9%).

Najwięcej bezrobotnych kobiet posiadało wykształcenie wyższe (28,0%), natomiast najwięcej bezrobotnych mężczyzn legitymowało się wykształceniem zasadniczym zawodowym (31,1%).

Bezrobotni według wieku



Biorąc pod uwagę strukturę bezrobotnych według wieku, bezrobocie w III kwartale br. w największym stopniu dotknęło osoby w wieku 15 – 24 lata, dla których stopa bezrobocia była ponad 3-krotnie wyższa niż dla całej populacji i wyniosła 23,6%.

W III kwartale br. liczba bezrobotnych poszukujących pracy przez okres dłuższy niż 1 rok wyniosła 54 tys. Udział tej grupy w ogólnej liczbie bezrobotnych wyniósł 34,2%. Zjawisko długotrwałego poszukiwania pracy w większym stopniu dotyczyło mieszkańców wsi (35,3%), niż mieszkańców miast (32,8%). Dla populacji bezrobotnych kobiet udział osób długotrwanie bezrobotnych ukształtował się na poziomie 34,1%, a dla populacji bezrobotnych mężczyzn wyniósł 32,5%.

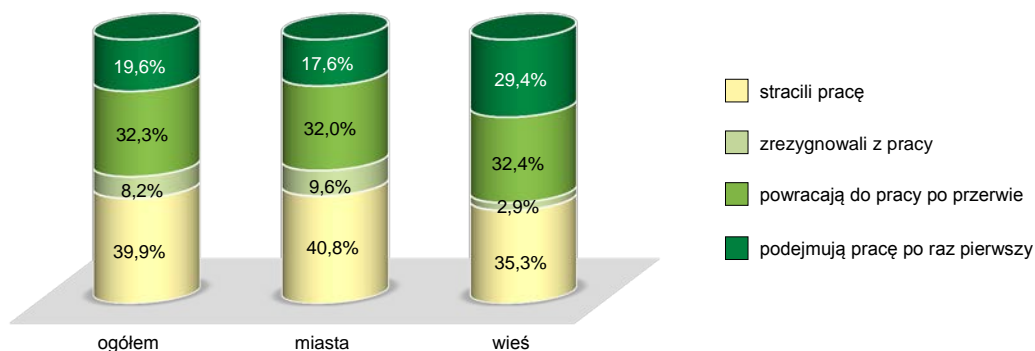
Bezrobotni najczęściej poszukiwali pracy poprzez krewnych i znajomych (74,7%), powiatowy urząd pracy (65,2%), bezpośredni kontakt z zakładem pracy (60,1%), zamieszczanie lub odpowiadanie na ogłoszenia (47,5%), uczestnictwo w testach, rozmowach kwalifikacyjnych (15,8%). Starania o zorganizowanie własnego miejsca pracy podjęło 1,9% bezrobotnych. *Należy tutaj zaznaczyć, że w badaniu BAEL osoba mogła podać więcej niż jedną odpowiedź dotyczącą ww. kwestii.*

Liczba bezrobotnych dotychczas niepracujących w III kwartale br. ukształtowała się na poziomie 31 tys. (19,6% ogółu) i zmniejszyła się w porównaniu z III kwartałem ub. roku oraz z II kwartałem br. (odpowiednio o: 16,2% i 20,5%). Wśród bezrobotnych dotychczas niepracujących przeważali mężczyźni (58,1%).

W III kwartale br. bezrobotni, którzy poprzednio pracowali liczyli 127 tys. osób i stanowili 80,4% ogółu bezrobotnych. Ich liczba obniżyła się w relacji do III kwartału ub. roku o 14,2%, oraz w porównaniu z II kwartałem br. 11,8%. Głównymi przyczynami zaprzestania pracy przez poprzednio pracujących były: likwidacja zakładu pracy lub stanowiska pracy (35,4%) oraz zakończenie pracy na czas określony, dorywczej, sezonowej (22,0%). Bezrobotni poprzednio pracujący mieszkający w mieście stanowili 81,1% ogółu.

Zbiorowość bezrobotnych uprzednio pracujących, dla których przerwa w pracy wynosiła mniej niż 8 lat w III kwartale br. liczyła 107 tys. osób, tj. mniej niż w analogicznym okresie ub. roku (o 17,7%) oraz w II kwartale br. (o 10,8%). Prawie 90% osób uprzednio pracujących w okresie poprzedzającym brak pracy pracowało w jednostkach sektora prywatnego. Najwięcej bezrobotnych pracowało w sekcjach: przetwórstwo przemysłowe (20,6%), handel; naprawa pojazdów samochodowych (18,7%) oraz budownictwo (12,1%).

Struktura bezrobotnych według kategorii i miejsca zamieszkania w III kwartale 2014 r.



Przeciętny czas poszukiwania pracy przez osobę uprzednio pracującą wyniósł 11,2 miesiąca. Największą grupę poszukujących pracy stanowiły osoby ze stażem pracy 1 rok i mniej, tj. 54 tys. (50,5%), natomiast najmniejszą grupę ze stażem 6-9 lat - 6 tys. (5,6%).

Wśród gospodarstw domowych z osobami bezrobotnymi przeważały gospodarstwa z jedną osobą bezrobotną (93,1%). Gospodarstwa z dwiema i więcej osobami bezrobotnymi stanowiły 6,9%. Dla gospodarstw domowych z osobami bezrobotnymi w miastach odnotowano (92,5% wobec 7,5%) oraz na wsi (95,7% wobec 4,3%).

BIERNI ZAWODOWO

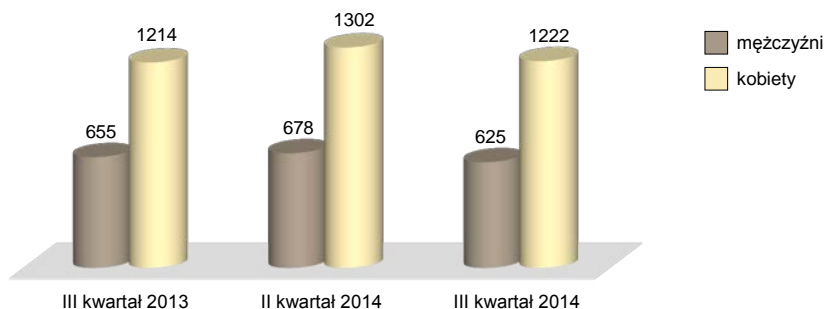
W III kwartale br. zbiorowość biernych zawodowo liczyła 1686 tys. osób i stanowiła 45,1% ogółu ludności w wieku 15 lat i więcej. Ich liczba obniżyła się zarówno w porównaniu z analogicznym okresem ub. roku, jak i II kwartałem br. (odpowiednio o: 4,2% i 5,0%). Wśród biernych zawodowo przeważały kobiety (60,7%) oraz mieszkańcy miast (77,8%). W relacji do III kwartału ub. roku obniżyła się liczba biernych zawodowo, zarówno mężczyzn, jak i kobiet (odpowiednio o: 8,0% i 1,5%). Zmniejszyła się również liczba biernych zawodowo mieszkańców miast (o 4,6%) oraz mieszkańców wsi (o 2,8%).

Bierni zawodowo według płci i miejsca zamieszkania

WYSZCZEGÓLNIENIE	2013		2014		
	III kwartał	II kwartał	III kwartał	III kwartał	II kwartał
	w tysiącach			2013 = 100	2014 = 100
OGÓŁEM	1760	1775	1686	95,8	95,0
Mężczyźni	721	698	663	92,0	95,0
Kobiety	1039	1077	1023	98,5	95,0
Miasta	1374	1372	1311	95,4	95,6
Wieś	386	404	375	97,2	92,8

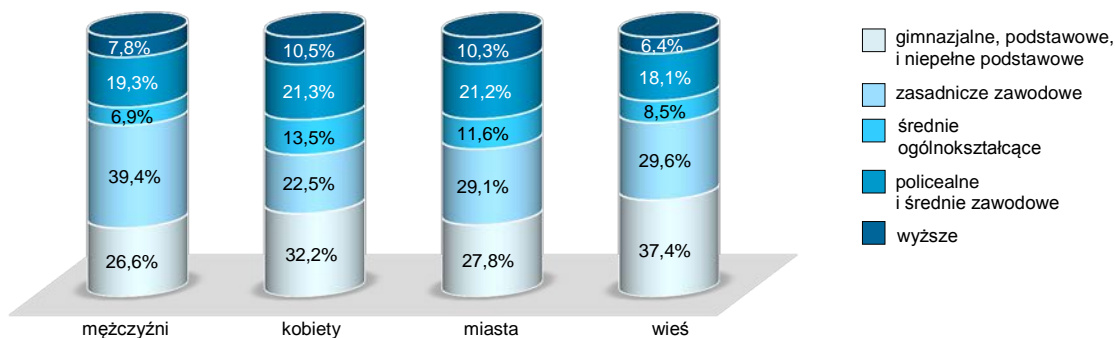
Osoby w wieku produkcyjnym stanowiły 44,8% biernych zawodowo, natomiast osoby w wieku poprodukcyjnym 47,3%. Najmniej liczną grupą były osoby w wieku przedprodukcyjnym 7,9%.

Bierni zawodowo na 1000 pracujących według płci



Wśród biernych zawodowo przeważały osoby z wykształceniem gimnazjalnym i niższym (30,0%) oraz zasadniczym zawodowym (29,2%). Osoby legitymujące się wykształceniem policealnym i średnim zawodowym stanowiły 20,5% biernych zawodowo, natomiast średnim ogólnokształcącym 10,9%. Najmniej liczną grupę osób biernych zawodowo tworzyły osoby z wykształceniem wyższym (9,4%).

Struktura biernych zawodowo według poziomu wykształcenia, płci i miejsca zamieszkania w III kwartale 2014 r.



W III kwartale br. liczba biernych zawodowo nieposzukujących pracy wyniosła 1675 tys. osób i stanowiła 99,3% ogółu biernych zawodowo. W relacji do III kwartału ub. roku i II kwartału br. odnotowano spadek omawianej zbiorowości (odpowiednio o: 4,4% i 5,0%). Głównymi przyczynami bierności podawanymi przez osoby nieposzukujące pracy były: emerytura (49,2%), nauka, uzupełnianie kwalifikacji (17,7%), obowiązki rodzinne związane z prowadzeniem domu (13,4%), choroba, niesprawność (12,5%).

Liczba biernych zawodowo uprzednio pracujących w III kwartale br. ukształtowała się na poziomie 1294 tys., tj. niższym niż w analogicznym okresie ub. roku i II kwartale br. (odpowiednio o: 3,4% i 6,0%). Głównymi przyczynami zaprzestania pracy przez uprzednio pracujących były: emerytura, renta (66,1%), likwidacja zakładu pracy lub stanowiska pracy (7,6%), względy rodzinne, osobiste (3,7%) oraz zakończenie pracy na czas określony, dorywczej (3,2%).

PODSUMOWANIE

Wyniki Badania Aktywności Ekonomicznej Ludności w III kwartale br. w województwie śląskim wskazują na poprawę sytuacji na rynku pracy. W porównaniu z analogicznym okresem ub. roku zanotowano wzrost wskaźnika zatrudnienia, spadek stopy bezrobocia, a współczynnik aktywności zawodowej pozostał na tym samym poziomie. Obniżyła się liczba bezrobotnych i biernych zawodowo (mężczyzn oraz kobiet). Zmniejszyło się obciążenie pracujących osobami niepracującymi.

Nadal sytuacja kobiet na rynku pracy była mniej korzystna niż mężczyzn. Zarówno współczynnik aktywności zawodowej, jak i wskaźnik zatrudnienia dla kobiet były niższe niż dla mężczyzn, natomiast stopa bezrobocia była dla kobiet wyższa niż dla mężczyzn.

W trudnej sytuacji na rynku pracy w dalszym ciągu były osoby młode oraz osoby o niskim poziomie wykształcenia. Najwyższą stopę bezrobocia zanotowano w grupie osób w wieku 15 – 24 lata oraz wśród osób posiadających wykształcenie gimnazjalne i niższe.

Aktywność zawodowa ludności w wieku 15 lat i więcej znalazła odzwierciedlenie w aktywności zawodowej członków gospodarstw domowych. W ponad połowie gospodarstw domowych w III kwartale br. była przynajmniej jedna osoba pracująca (bez bezrobotnych), a ponad jedną trzecią stanowiły gospodarstwa domowe osób biernych zawodowo (bez osób aktywnych zawodowo).

Tabl. 1. AKTYWNOŚĆ EKONOMICZNA LUDNOŚCI W WIEKU 15 LAT I WIĘCEJ

WYSZCZEGÓLNIENIE o – ogółem m – mężczyźni k – kobiety	Ogółem	Aktywni zawodowo					bezrobotni	Bierni zawodowo
		razem	pracujący			wymiarze czasu pracy		
			razem	w pełnym	w niepełnym			
				w tysiącach				
2011 I kwartał	o	3897	2062	1892	1740	152	170	1835
	m	1892	1153	1070	1025	45	83	739
	k	2005	909	822	716	107	87	1096
II kwartał	o	3998	2138	1943	1801	142	196	1860
	m	1934	1202	1107	1060	47	95	732
	k	2065	937	836	741	95	101	1128
III kwartał	o	3914	2068	1863	1729	134	205	1846
	m	1863	1140	1048	1004	45	92	723
	k	2051	928	815	725	90	113	1123
IV kwartał	o	3925	2113	1912	1763	149	201	1812
	m	1894	1162	1067	1018	50	95	732
	k	2031	951	845	745	100	106	1080
2012 I kwartał	o	3941	2093	1900	1746	155	193	1848
	m	1914	1163	1067	1019	48	96	751
	k	2027	930	834	727	107	96	1097
II kwartał	o	3943	2090	1902	1743	159	187	1854
	m	1920	1167	1074	1028	46	93	753
	k	2024	923	828	715	113	95	1101
III kwartał	o	3905	2116	1915	1764	151	201	1788
	m	1884	1171	1072	1025	47	98	714
	k	2020	946	843	738	105	103	1075
IV kwartał	o	3970	2124	1913	1758	156	211	1846
	m	1901	1157	1055	1002	53	102	744
	k	2069	968	859	756	103	109	1101
2013 I kwartał	o	3978	2077	1850	1688	162	227	1901
	m	1909	1137	1023	970	54	114	771
	k	2069	940	826	718	108	114	1129
II kwartał	o	3967	2109	1900	1748	151	209	1858
	m	1917	1169	1070	1024	46	99	748
	k	2050	940	830	725	105	111	1109
III kwartał	o	3900	2140	1956	1791	165	184	1760
	m	1909	1188	1100	1046	54	88	721
	k	1991	952	856	745	111	97	1039
IV kwartał	o	3916	2107	1908	1740	169	199	1809
	m	1893	1146	1049	988	61	97	747
	k	2023	961	859	752	107	101	1062
2014 I kwartał	o	3856	2031	1818	1664	154	213	1825
	m	1834	1095	983	934	49	112	739
	k	2022	936	835	730	105	102	1086
II kwartał	o	3816	2041	1858	1707	151	183	1775
	m	1818	1119	1030	985	46	89	698
	k	1998	921	827	722	105	94	1077
III kwartał	o	3741	2055	1897	1733	164	158	1686
	m	1800	1137	1060	1009	51	77	663
	k	1941	918	837	724	113	82	1023

Tabl. 2. WSKAŹNIKI AKTYWNOŚCI ZAWODOWEJ LUDNOŚCI

WYSZCZEGÓLNIENIE o – ogółem m – mężczyźni k – kobiety		Współczynnik aktywności zawodowej	Wskaźnik zatrudnienia	Stopa bezrobocia	
					w %
2011	I kwartał	o	52,9	48,6	8,2
		m	60,9	56,6	7,2
		k	45,3	41,0	9,6
	II kwartał	o	53,5	48,6	9,2
		m	62,2	57,2	7,9
		k	45,4	40,5	10,8
	III kwartał	o	52,8	47,6	9,9
		m	61,2	56,3	8,1
		k	45,2	39,7	12,2
	IV kwartał	o	53,8	48,7	9,5
		m	61,4	56,3	8,2
		k	46,8	41,6	11,1
2012	I kwartał	o	53,1	48,2	9,2
		m	60,8	55,7	8,3
		k	45,9	41,1	10,3
	II kwartał	o	53,0	48,2	8,9
		m	60,8	55,9	8,0
		k	45,6	40,9	10,3
	III kwartał	o	54,2	49,0	9,5
		m	62,2	56,9	8,4
		k	46,8	41,7	10,9
	IV kwartał	o	53,5	48,2	9,9
		m	60,9	55,5	8,8
		k	46,8	41,5	11,3
2013	I kwartał	o	52,2	46,5	10,9
		m	59,6	53,6	10,0
		k	45,4	39,9	12,1
	II kwartał	o	53,2	47,9	9,9
		m	61,0	55,8	8,5
		k	45,9	40,5	11,8
	III kwartał	o	54,9	50,2	8,6
		m	62,2	57,6	7,4
		k	47,8	43,0	10,2
	IV kwartał	o	53,8	48,7	9,4
		m	60,5	55,4	8,5
		k	47,5	42,5	10,5
2014	I kwartał	o	52,7	47,1	10,5
		m	59,7	53,6	10,2
		k	46,3	41,3	10,9
	II kwartał	o	53,5	48,7	9,0
		m	61,6	56,7	8,0
		k	46,1	41,4	10,2
	III kwartał	o	54,9	50,7	7,7
		m	63,2	58,9	6,8
		k	47,3	43,1	8,9

Tabl. 3. **AKTYWNOŚĆ EKONOMICZNA LUDNOŚCI W WIEKU 15 LAT I WIĘCEJ WEDŁUG MIEJSCA ZAMIESZKANIA W III KWARTALE 2014 R.**

WYSZCZEGÓLNIENIE	Ogółem	Aktywni zawodowo					Bierni zawodowo	Współczynnik aktywności zawodowej	Wskaźnik zatrudnienia	Stopa bezrobocia
		razem	pracujący			bezrobotni				
			razem	w pełnym	w niepełnym					
				wymiarze czasu pracy						
w tysiącach							w %			
O G Ó Ł E M	3741	2055	1897	1733	164	158	1686	54,9	50,7	7,7
MIASTA	2935	1624	1499	1357	142	125	1311	55,3	51,1	7,7
o liczbie ludności:										
100000 – 499999	1679	928	857	771	86	70	751	55,3	51,0	7,5
50000 – 99999	566	313	285	258	27	28	253	55,3	50,4	8,9
20000 – 49999	371	205	193	175	18	12	166	55,3	52,0	5,9
10000 – 19999	175	95	89	84	.	6	81	54,3	50,9	6,3
poniżej 10000	144	83	75	69	6	8	60	57,6	52,1	9,6
WIEŚ	807	431	398	376	22	34	375	53,4	49,3	7,9
MĘŻCZYŹNI	1800	1137	1060	1009	51	77	663	63,2	58,9	6,8
MIASTA	1404	883	822	776	45	61	521	62,9	58,5	6,9
o liczbie ludności:										
100000 – 499999	789	498	464	435	29	35	291	63,1	58,8	7,0
50000 – 99999	273	170	154	146	8	16	103	62,3	56,4	9,4
20000 – 49999	177	114	109	105	.	5	63	64,4	61,6	4,4
10000 – 19999	91	53	50	48	.	.	38	58,2	54,9	x
poniżej 10000	73	47	44	42	.	.	26	64,4	60,3	x
WIEŚ	396	254	239	233	6	15	142	64,1	60,4	5,9
KOBIETY	1941	918	837	724	113	82	1023	47,3	43,1	8,9
MIASTA	1531	741	678	581	97	64	790	48,4	44,3	8,6
o liczbie ludności:										
100000 – 499999	889	429	394	337	57	36	460	48,3	44,3	8,4
50000 – 99999	293	143	131	112	19	12	150	48,8	44,7	8,4
20000 – 49999	194	91	83	70	14	8	103	46,9	42,8	8,8
10000 – 19999	84	41	38	36	.	.	42	48,8	45,2	x
poniżej 10000	71	37	31	27	.	5	34	52,1	43,7	13,5
WIEŚ	411	177	159	143	16	18	233	43,1	38,7	10,2

Tabl. 4. AKTYWNOŚĆ EKONOMICZNA LUDNOŚCI WEDŁUG WIEKU W III KWARTALE 2014 R.

WYSZCZEGÓLNIENIE	Ogółem	Aktywni zawodowo				bezrobotni	Bierni zawodowo	Współczynnik aktywności zawodowej	Wskaźnik zatrudnienia	Stopa bezrobocia
		razem	pracujący							
			razem	w pełnym	w niepełnym					
				wymiarze czasu pracy						
w tysiącach							w %			
O G Ó Ł E M										
O G Ó Ł E M	3741	2055	1897	1733	164	158	1686	54,9	50,7	7,7
15 – 17	135	.	.	–	.	–	134	x	x	–
18 – 19	97	15	10	6	5	.	82	15,5	10,3	x
20 – 24	269	159	122	108	14	36	110	59,1	45,4	22,6
25 – 29	317	276	244	223	21	33	41	87,1	77,0	12,0
30 – 34	320	283	268	251	17	15	37	88,4	83,8	5,3
35 – 39	303	265	250	235	14	15	38	87,5	82,5	5,7
40 – 44	308	271	255	236	19	16	37	88,0	82,8	5,9
45 – 49	303	237	227	217	10	11	66	78,2	74,9	4,6
50 – 54	314	230	217	202	15	12	85	73,2	69,1	5,2
55 – 59	374	211	197	177	20	14	162	56,4	52,7	6,6
60 – 64	325	81	79	62	17	.	244	24,9	24,3	x
65 lat i więcej	675	26	26	16	10	–	649	3,9	3,9	–
W wieku:										
15 – 64 lata	3066	2029	1871	1717	154	158	1037	66,2	61,0	7,8
20 – 64 lata	2834	2013	1859	1711	148	154	821	71,0	65,6	7,7
55 – 64 lata	699	293	276	239	37	16	406	41,9	39,5	5,5
przedprodukcyjnym ...	135	.	.	–	.	–	134	x	x	–
produkcyjnym	2759	2003	1845	1704	141	158	756	72,6	66,9	7,9
mobilnym	1614	1268	1149	1059	90	119	346	78,6	71,2	9,4
niemobilny	1144	735	695	645	51	39	409	64,2	60,8	5,3
poprodukcyjnym	848	51	51	29	22	–	797	6,0	6,0	–
Według PŁCI										
MĘŻCZYŹNI	1800	1137	1060	1009	51	77	663	63,2	58,9	6,8
15 – 17	67	–	–	–	–	–	67	–	–	–
18 – 19	47	9	7	.	.	.	38	19,1	14,9	x
20 – 24	146	97	74	69	5	23	49	66,4	50,7	23,7
25 – 29	168	160	145	141	5	14	9	95,2	86,3	8,8
30 – 34	165	159	154	145	9	5	6	96,4	93,3	3,1
35 – 39	154	148	143	141	9	5	7	96,1	92,9	3,4
40 – 44	152	139	132	128	.	7	13	91,4	86,8	5,0
45 – 49	150	116	111	110	.	6	34	77,3	74,0	5,2
50 – 54	153	116	110	106	.	6	37	75,8	71,9	5,2
55 – 59	180	119	111	103	9	8	61	66,1	61,7	6,7
60 – 64	153	56	54	49	5	.	97	36,6	35,3	x
65 lat i więcej	264	18	18	14	.	–	246	6,8	6,8	–
W wieku:										
15 – 64 lata	1536	1118	1042	995	47	77	418	72,8	67,8	6,9
20 – 64 lata	1422	1110	1035	991	44	75	312	78,1	72,8	6,8
55 – 64 lata	333	176	166	152	14	10	157	52,9	49,8	5,7
przedprodukcyjnym ...	67	–	–	–	–	–	67	–	–	–
produkcyjnym	1469	1118	1042	995	47	77	350	76,1	70,9	6,9
mobilnym	833	711	656	628	28	55	122	85,4	78,8	7,7
niemobilny	636	408	386	367	19	22	228	64,2	60,7	5,4
poprodukcyjnym	264	18	18	14	.	–	246	6,8	6,8	–
KOBIETY	1941	918	837	724	113	82	1023	47,3	43,1	8,9
15 – 17	68	.	.	–	.	–	67	x	x	–
18 – 19	50	6	44	12,0	x	x
20 – 24	122	62	48	39	9	14	61	50,8	39,3	22,6
25 – 29	149	116	98	82	16	18	32	77,9	65,8	15,5
30 – 34	155	124	114	106	8	10	31	80,0	73,5	8,1
35 – 39	149	117	107	94	13	11	31	78,5	71,8	9,4
40 – 44	157	132	123	109	15	9	24	84,1	78,3	6,8
45 – 49	153	121	116	107	9	5	32	79,1	75,8	4,1
50 – 54	161	114	107	96	11	7	47	70,8	66,5	6,1
55 – 59	194	92	86	75	11	6	102	47,4	44,3	6,5
60 – 64	172	25	25	13	12	–	147	14,5	14,5	–
65 lat i więcej	412	8	8	.	6	–	404	1,9	1,9	–

Tabl. 4. AKTYWNOŚĆ EKONOMICZNA LUDNOŚCI WEDŁUG WIEKU W III KWARTALE 2014 R. (dok.)

WYSZCZEGÓLNIENIE	Ogółem	Aktywni zawodowo					Bierni zawodowo	Współczynnik aktywności zawodowej	Wskaźnik zatrudnienia	Stopa bezrobocia
		razem	pracujący			bezrobotni				
			razem	w pełnym	w niepełnym					
				wymiarze czasu pracy						
w tysiącach							w %			

Według PŁCI (dok.)

KOBIETY (dok.)										
W wieku:										
15 – 64 lata	1530	911	829	722	107	82	619	59,5	54,2	9,0
20 – 64 lata	1412	904	824	721	104	79	508	64,0	58,4	8,7
55 – 64 lata	366	117	111	88	23	6	249	32,0	30,3	5,1
przedprodukcyjnym ...	68	.	.	–	.	–	67	x	x	–
produkcyjnym	1290	884	803	708	94	82	405	68,5	62,2	9,3
mobilnym	781	558	494	431	62	64	224	71,4	63,3	11,5
niemobilny	508	327	309	277	32	18	181	64,4	60,8	5,5
poprodukcyjnym	584	33	33	15	18	–	551	5,7	5,7	–

Według MIEJSCA ZAMIESZKANIA

MIASTA	2935	1624	1499	1357	142	125	1311	55,3	51,1	7,7
15 – 17	98	.	.	–	.	–	96	x	x	–
18 – 19	74	12	8	.	5	.	62	16,2	10,8	x
20 – 24	198	115	89	77	13	26	83	58,1	44,9	22,6
25 – 29	242	212	187	169	18	26	30	87,6	77,3	12,3
30 – 34	254	227	216	199	17	11	28	89,4	85,0	4,8
35 – 39	228	202	189	176	13	13	26	88,6	82,9	6,4
40 – 44	240	214	202	187	15	12	26	89,2	84,2	5,6
45 – 49	245	195	186	178	8	8	50	79,6	75,9	4,1
50 – 54	241	179	168	154	14	10	63	74,3	69,7	5,6
55 – 59	305	175	162	145	17	13	129	57,4	53,1	7,4
60 – 64	261	68	66	53	13	.	193	26,1	25,3	x
65 lat i więcej	548	24	24	15	9	–	525	4,4	4,4	–
W wieku:										
15 – 64 lata	2386	1600	1476	1342	133	125	786	67,1	61,9	7,8
20 – 64 lata	2214	1587	1466	1339	127	121	628	71,7	66,2	7,6
55 – 64 lata	566	243	228	198	30	15	322	42,9	40,3	6,2
przedprodukcyjnym ...	98	.	.	–	.	–	96	x	x	–
produkcyjnym	2145	1578	1453	1331	122	125	567	73,6	67,7	7,9
mobilnym	1237	982	891	812	79	91	254	79,4	72,0	9,3
niemobilnym	908	596	562	519	43	34	313	65,6	61,9	5,7
poprodukcyjnym	692	45	45	26	18	–	647	6,5	6,5	–
WIEŚ	807	431	398	376	22	34	375	53,4	49,3	7,9
15 – 17	37	–	–	–	–	–	37	–	–	–
18 – 19	23	.	.	.	–	.	21	x	x	x
20 – 24	71	44	33	31	.	11	27	62,0	46,5	25,0
25 – 29	74	64	57	54	.	7	11	86,5	77,0	10,9
30 – 34	66	56	52	52	.	.	10	84,8	78,8	x
35 – 39	76	63	61	59	.	.	12	82,9	80,3	x
40 – 44	68	57	53	49	.	.	11	83,8	77,9	x
45 – 49	58	43	40	39	.	.	16	74,1	69,0	x
50 – 54	73	51	49	48	.	.	22	69,9	67,1	x
55 – 59	69	36	36	32	.	.	33	52,2	52,2	x
60 – 64	64	13	13	9	.	–	51	20,3	20,3	–
65 lat i więcej	127	–	125	x	x	–
W wieku:										
15 – 64 lata	680	429	395	375	21	34	251	63,1	58,1	7,9
20 – 64 lata	619	427	393	373	21	33	193	69,0	63,5	7,7
55 – 64 lata	133	49	48	41	7	.	84	36,8	36,1	x
przedprodukcyjnym ...	37	–	–	–	–	–	37	–	–	–
produkcyjnym	614	425	392	373	19	34	188	69,2	63,8	8,0
mobilnym	378	286	258	247	11	28	92	75,7	68,3	9,8
niemobilnym	236	139	134	126	8	5	97	58,9	56,8	3,6
poprodukcyjnym	156	6	6	.	.	–	150	3,8	3,8	–

Tabl. 5. **AKTYWNOŚĆ EKONOMICZNA LUDNOŚCI W WIEKU 15 LAT I WIĘCEJ WEDŁUG POZIOMU WYKSZTAŁCENIA W III KWARTALE 2014 R.**

WYSZCZEGÓLNIENIE	Ogółem	Aktywni zawodowo					Bierni zawodowo	Współczynnik aktywności zawodowej	Wskaźnik zatrudnienia	Stopa bezrobocia
		razem	pracujący			bezrobotni				
			razem	w pełnym	w niepełnym					
				wymiarze czasu pracy						
w tysiącach							w %			
O G Ó Ł E M										
O G Ó Ł E M	3741	2055	1897	1733	164	158	1686	54,9	50,7	7,7
Wyższe	794	636	604	561	44	31	159	80,1	76,1	4,9
Policealne	83	58	52	46	6	6	26	69,9	62,7	10,3
Średnie zawodowe	887	567	530	486	44	37	321	63,9	59,8	6,5
Średnie ogólnokształcące ...	342	158	137	123	14	21	184	46,2	40,1	13,3
Zasadnicze zawodowe	1044	552	509	465	43	43	492	52,9	48,8	7,8
Gimnazjalne, podstawowe i niepełne podstawowe	590	86	65	52	13	21	505	14,6	11,0	24,4
Według PŁCI										
MĘŻCZYŹNI	1800	1137	1060	1009	51	77	663	63,2	58,9	6,8
Wyższe	338	286	278	264	13	9	52	84,6	82,2	3,1
Policealne	24	19	18	18	—	.	.	79,2	75,0	x
Średnie zawodowe	469	345	321	306	16	24	124	73,6	68,4	7,0
Średnie ogólnokształcące ...	111	65	60	55	5	5	46	58,6	54,1	7,7
Zasadnicze zawodowe	636	375	347	335	13	27	261	59,0	54,6	7,2
Gimnazjalne, podstawowe i niepełne podstawowe	222	46	37	32	5	10	176	20,7	16,7	21,7
KOBIETY	1941	918	837	724	113	82	1023	47,3	43,1	8,9
Wyższe	456	349	327	296	30	23	107	76,5	71,7	6,6
Policealne	60	39	34	28	6	.	21	65,0	56,7	x
Średnie zawodowe	418	222	209	180	28	13	197	53,1	50,0	5,9
Średnie ogólnokształcące ...	231	93	78	68	9	15	138	40,3	33,8	16,1
Zasadnicze zawodowe	408	177	161	131	31	16	231	43,4	39,5	9,0
Gimnazjalne, podstawowe i niepełne podstawowe	368	39	28	20	8	11	329	10,6	7,6	28,2
Według MIEJSCA ZAMIESZKANIA										
MIASTA	2935	1624	1499	1357	142	125	1311	55,3	51,1	7,7
Wyższe	673	538	513	476	37	25	135	79,9	76,2	4,6
Policealne	73	51	46	40	6	5	22	69,9	63,0	9,8
Średnie zawodowe	696	439	411	371	40	28	256	63,1	59,1	6,4
Średnie ogólnokształcące ...	280	129	112	99	13	16	152	46,1	40,0	12,4
Zasadnicze zawodowe	779	398	366	332	34	32	381	51,1	47,0	8,0
Gimnazjalne, podstawowe i niepełne podstawowe	434	69	51	40	11	18	365	15,9	11,8	26,1
WIEŚ	807	431	398	376	22	34	375	53,4	49,3	7,9
Wyższe	121	98	91	85	7	6	24	81,0	75,2	6,1
Policealne	11	7	6	6	—	.	.	63,6	54,5	x
Średnie zawodowe	192	127	119	115	.	9	65	66,1	62,0	7,1
Średnie ogólnokształcące ...	62	29	25	24	.	.	32	46,8	40,3	x
Zasadnicze zawodowe	265	154	143	134	9	11	111	58,1	54,0	7,1
Gimnazjalne, podstawowe i niepełne podstawowe	156	16	14	12	.	.	140	10,3	9,0	x

Tabl. 6. **AKTYWNOŚĆ EKONOMICZNA LUDNOŚCI W WIEKU 15 LAT I WIĘCEJ WEDŁUG STANU CYWILNEGO W III KWARTALE 2014 R.**

WYSZCZEGÓLNIENIE	Ogółem	Aktywni zawodowo					Bierni zawodowo	Współczynnik aktywności zawodowej	Wskaźnik zatrudnienia	Stopa bezrobocia
		razem	pracujący			bezrobotni				
			razem	w pełnym	w niepełnym					
				wymiarze czasu pracy						
w tysiącach							w %			
O G Ó Ł E M										
O G Ó Ł E M	3741	2055	1897	1733	164	158	1686	54,9	50,7	7,7
Kawaler / Panna	913	503	426	387	38	77	410	55,1	46,7	15,3
Żonaty / Zamężna	2308	1407	1339	1237	103	68	901	61,0	58,0	4,8
Wdowiec / Wdowa	359	44	41	31	10	.	315	12,3	11,4	x
Rozwiedziony / Rozwiedziona, w separacji	161	101	91	78	12	11	60	62,7	56,5	10,9
Według PŁCI										
MĘŻCZYŹNI	1800	1137	1060	1009	51	77	663	63,2	58,9	6,8
Kawaler	530	323	271	252	20	52	207	60,9	51,1	16,1
Żonaty	1161	770	750	722	28	20	391	66,3	64,6	2,6
Wdowiec	55	10	9	8	.	.	45	18,2	16,4	x
Rozwiedziony, w separacji	55	34	31	27	.	.	20	61,8	56,4	x
KOBIETY	1941	918	837	724	113	82	1023	47,3	43,1	8,9
Panna	383	180	155	136	19	25	203	47,0	40,5	13,9
Zamężna	1147	637	590	515	75	47	510	55,5	51,4	7,4
Wdowa	304	34	32	22	10	.	270	11,2	10,5	x
Rozwiedziona, w separacji	107	67	60	51	9	7	40	62,6	56,1	10,4
Według MIEJSCA ZAMIESZKANIA										
MIASTA	2935	1624	1499	1357	142	125	1311	55,3	51,1	7,7
Kawaler / Panna	697	390	330	296	34	60	307	56,0	47,3	15,4
Żonaty / Zamężna	1799	1105	1051	964	86	54	694	61,4	58,4	4,9
Wdowiec / Wdowa	293	38	35	25	10	.	256	13,0	11,9	x
Rozwiedziony / Rozwiedziona, w separacji	146	92	83	72	12	8	54	63,0	56,8	8,7
WIEŚ	807	431	398	376	22	34	375	53,4	49,3	7,9
Kawaler / Panna	216	113	96	91	5	18	102	52,3	44,4	15,9
Żonaty / Zamężna	509	302	289	272	16	14	207	59,3	56,8	4,6
Wdowiec / Wdowa	66	6	6	5	–	–	60	9,1	9,1	–
Rozwiedziony / Rozwiedziona, w separacji	16	10	7	7	.	.	6	62,5	43,8	x

Tabl. 7. AKTYWNOŚĆ EKONOMICZNA LUDNOŚCI W WIEKU 15 LAT I WIĘCEJ WEDŁUG STOPNIA POKREWIEŃSTWA Z GŁOWĄ GOSPODARSTWA DOMOWEGO W III KWARTALE 2014 R.

WYSZCZEGÓLNIENIE	Ogółem	Aktywni zawodowo					Bierni zawodowo	Współczynnik aktywności zawodowej	Wskaźnik zatrudnienia	Stopa bezrobocia
		razem	pracujący			bezrobotni				
			razem	w pełnym	w niepełnym					
				wymiarze czasu pracy						
w tysiącach							w %			
O G Ó Ł E M										
O G Ó Ł E M	3741	2055	1897	1733	164	158	1686	54,9	50,7	7,7
Głowa gospodarstwa domowego	1766	1010	980	914	67	30	756	57,2	55,5	3,0
Współmałżonek, partner, partnerka	1076	593	544	482	62	49	484	55,1	50,6	8,3
Syn, córka, zięć, synowa	765	418	346	315	32	71	347	54,6	45,2	17,0
Pozostali członkowie gospodarstwa	135	35	27	23	.	9	99	25,9	20,0	25,7
Według PŁCI										
MĘŻCZYŹNI	1800	1137	1060	1009	51	77	663	63,2	58,9	6,8
Głowa gospodarstwa domowego	1148	747	733	700	33	14	400	65,1	63,9	1,9
Współmałżonek, partner	161	101	88	83	5	13	60	62,7	54,7	12,9
Syn, zięć	444	271	226	214	12	45	174	61,0	50,9	16,6
Pozostali członkowie gospodarstwa	48	18	14	12	.	5	29	37,5	29,2	27,8
KOBIETY	1941	918	837	724	113	82	1023	47,3	43,1	8,9
Głowa gospodarstwa domowego	618	262	247	214	33	15	356	42,4	40,0	5,7
Współmałżonka, partnerka	916	492	456	399	57	36	424	53,7	49,8	7,3
Córka, synowa	320	147	120	101	20	27	173	45,9	37,5	18,4
Pozostali członkowie gospodarstwa	87	17	13	10	.	.	70	19,5	14,9	x
Według MIEJSCA ZAMIESZKANIA										
MIASTA	2935	1624	1499	1357	142	125	1311	55,3	51,1	7,7
Głowa gospodarstwa domowego	1448	826	801	740	61	26	622	57,0	55,3	3,1
Współmałżonek, partner, partnerka	850	476	436	386	50	41	374	56,0	51,3	8,6
Syn, córka, zięć, synowa	548	299	247	219	29	52	249	54,6	45,1	17,4
Pozostali członkowie gospodarstwa	89	22	15	13	.	7	67	24,7	16,9	31,8
WIEŚ	807	431	398	376	22	34	375	53,4	49,3	7,9
Głowa gospodarstwa domowego	318	184	180	174	6	.	134	57,9	56,6	x
Współmałżonek, partner, partnerka	226	116	108	96	12	8	110	51,3	47,8	6,9
Syn, córka, zięć, synowa	217	118	99	96	.	20	98	54,4	45,6	16,9
Pozostali członkowie gospodarstwa	46	13	11	10	.	.	33	28,3	23,9	x

Tabl. 8. PRACUJĄCY WEDŁUG STATUSU ZATRUDNIENIA I WIEKU W III KWARTALE 2014 R.

WYSZCZEGÓLNIENIE	Ogółem	W tym w sektorze prywatnym		Z liczby ogółem					pomagający członkowie rodzin
		razem	w tym w rolnictwie indywidualnym	pracownicy najemni			pracodawcy i pracujący na własny rachunek		
				razem	w sektorze		razem	w tym pracodawcy	
					publicznym	prywatnym			
w tysiącach									
OGÓŁEM									
OGÓŁEM	1897	1345	46	1652	552	1100	227	85	18
15 – 19 lat	12	10	.	10	.	9	–	–	.
20 – 24	122	103	.	117	19	98	6	.	–
25 – 29	244	193	5	226	51	175	16	7	.
30 – 34	268	202	.	235	67	168	33	8	.
35 – 44	505	344	9	442	161	281	60	25	.
45 – 54	444	283	16	383	161	223	56	17	5
55 – 59	197	127	.	168	70	98	27	12	.
60 – 64	79	62	.	56	17	39	21	10	.
65 lat i więcej	26	21	.	15	5	9	9	5	.
W wieku:									
przedprodukcyjnym	–	.	–	.	–	–	–
produkcyjnym	1845	1306	42	1617	539	1078	213	77	15
poprodukcyjnym	51	38	.	34	13	21	14	8	.
Według PŁCI									
MĘŻCZYŹNI	1060	796	28	903	264	638	151	59	6
15 – 19 lat	7	6	.	6	.	5	–	–	.
20 – 24	74	60	.	71	14	57	.	.	–
25 – 29	145	114	5	132	32	101	12	5	.
30 – 34	154	117	.	131	37	93	24	6	–
35 – 44	275	202	6	236	73	163	37	19	.
45 – 54	221	156	9	184	64	119	37	9	–
55 – 59	111	81	.	96	30	66	15	7	.
60 – 64	54	44	.	37	10	28	16	7	.
65 lat i więcej	18	14	.	10	.	6	7	.	.
W wieku:									
przedprodukcyjnym									
produkcyjnym	1042	782	26	893	260	632	145	55	5
poprodukcyjnym	18	14	.	10	.	6	7	.	.
KOBIETY	837	549	17	749	287	462	76	26	12
15 – 19 lat	–	.	–	–	.
20 – 24	48	43	–	46	5	41	.	–	–
25 – 29	98	79	.	93	19	74	.	.	.
30 – 34	114	85	.	104	29	75	9	.	.
35 – 44	230	142	.	205	88	117	23	6	.
45 – 54	223	127	7	200	96	103	19	8	5
55 – 59	86	46	.	73	40	33	12	.	.

Tabl. 8. PRACUJĄCY WEDŁUG STATUSU ZATRUDNIENIA I WIEKU W III KWARTALE 2014 R. (dok.)

WYSZCZEGÓLNIENIE	Ogółem	W tym w sektorze prywatnym		Z liczby ogółem					
				pracownicy najemni			pracodawcy i pracujący na własny rachunek		pomagający członkowie rodzin
		razem	w tym w rolnictwie indywidualnym	razem	w sektorze		razem	w tym pracodawcy	
					publicznym	prywatnym			
w tysiącach									

Według PŁCI (dok.)

KOBIETY (dok.)									
60 – 64	25	17	–	19	8	11	5	.	–
65 lat i więcej	8	7
W wieku:									
przedprodukcyjny	–	.	–	.	–	–	–
produkcyjnym	803	524	15	724	278	446	68	22	11
poprodukcyjnym	33	24	.	23	9	15	8	.	.

Według MIEJSCA ZAMIESZKANIA

MIASTA	1499	1048	14	1324	451	873	166	63	9
15 – 19 lat	10	9	.	8	.	8	–	–	.
20 – 24	89	77	.	85	13	72	5	.	–
25 – 29	187	145	.	175	41	134	12	5	–
30 – 34	216	163	.	190	53	137	25	5	.
35 – 44	391	262	.	349	129	220	40	17	.
45 – 54	355	219	.	313	136	177	41	13	.
55 – 59	162	103	.	141	59	81	20	10	.
60 – 64	66	51	.	50	15	35	16	7	.
65 lat i więcej	24	19	.	14	.	9	8	5	.
W wieku:									
przedprodukcyjnym	–	.	–	.	–	–	–
produkcyjnym	1453	1013	11	1292	440	851	155	57	7
poprodukcyjnym	45	34	.	31	11	20	11	6	.
WIEŚ	398	297	32	327	100	227	61	21	9
15 – 19 lat	–	.	–	.	–	–	–
20 – 24	33	26	–	32	7	26	.	–	–
25 – 29	57	48	5	51	9	41	5	.	.
30 – 34	52	39	.	45	13	32	8	.	–
35 – 44	114	82	6	92	32	61	20	8	.
45 – 54	89	65	13	70	25	46	15	.	.
55 – 59	36	25	.	28	11	17	7	.	.
60 – 64	13	10	–	6	.	.	5	.	.
65 lat i więcej	–	.	–	–
W wieku:									
produkcyjnym	392	293	31	325	98	227	58	19	8
poprodukcyjnym	6	–	.	.	.

Tabl. 9. PRACUJĄCY WEDŁUG STATUSU ZATRUDNIENIA I POZIOMU WYKSZAŁCENIA
W III KWARTALE 2014 R.

WYSZCZEGÓLNIENIE	Ogółem	W tym w sektorze prywatnym		Z liczby ogółem					
				pracownicy najemni			pracodawcy i pracujący na własny rachunek		pomagający członkowie rodzin
		razem	w tym w rolnictwie indywidualnym	razem	w sektorze		razem	w tym pracodawcy	
					publicznym	prywatnym			
w tysiącach									

O G Ó Ł E M

O G Ó Ł E M	1897	1345	46	1652	552	1100	227	85	18
Wyższe	604	366	5	519	239	280	80	38	5
Policealne i średnie zawodowe	582	423	14	505	159	347	71	28	5
Średnie ogólnokształcące	137	104	.	123	33	89	14	.	.
Zasadnicze zawodowe	509	399	22	442	110	332	61	17	5
Gimnazjalne, podstawowe i niepełne podstawowe	65	54	.	62	11	51	–	–	.

Według PŁCI

MĘŻCZYŹNI	1060	796	28	903	264	638	151	59	6
Wyższe	278	193	.	225	85	140	51	27	.
Policealne i średnie zawodowe	339	250	9	290	89	201	48	19	.
Średnie ogólnokształcące	60	47	.	52	12	39	7	.	.
Zasadnicze zawodowe	347	272	12	302	75	226	45	12	.
Gimnazjalne, podstawowe i niepełne podstawowe	37	33	.	35	.	32	–	–	.
KOBIETY	837	549	17	749	287	462	76	26	12
Wyższe	327	173	.	294	154	140	29	11	.
Policealne i średnie zawodowe	243	173	5	216	70	146	23	9	.
Średnie ogólnokształcące	78	56	.	71	21	50	7	–	–
Zasadnicze zawodowe	161	127	9	140	34	106	16	5	5
Gimnazjalne, podstawowe i niepełne podstawowe	28	21	–	27	8	20	–	–	–

Według MIEJSCA ZAMIESZKANIA

MIASTA	1499	1048	14	1324	451	873	166	63	9
Wyższe	513	315	.	443	198	245	67	32	.
Policealne i średnie zawodowe	457	329	.	401	128	273	54	21	.
Średnie ogólnokształcące	112	84	.	100	28	71	12	.	.
Zasadnicze zawodowe	366	276	6	330	90	240	33	9	.
Gimnazjalne, podstawowe i niepełne podstawowe	51	44	.	50	7	43	–	–	.
WIEŚ	398	297	32	327	100	227	61	21	9
Wyższe	91	51	.	76	41	35	13	6	.
Policealne i średnie zawodowe	125	94	11	105	31	74	17	7	.
Średnie ogólnokształcące	25	20	.	23	5	18	.	–	–
Zasadnicze zawodowe	143	123	16	112	20	92	28	7	.
Gimnazjalne, podstawowe i niepełne podstawowe	14	10	.	12	.	8	–	–	.

Tabl. 10. **PRACUJĄCY WEDŁUG STATUSU ZATRUDNIENIA I WYBRANYCH SEKCJI PKD W III KWARTALE 2014 R.**

WYSZCZEGÓLNIENIE	Ogółem	W tym w sektorze prywatnym		Z liczby ogółem					
		razem	w tym w rolnictwie indywidualnym	pracownicy najemni			pracodawcy i pracujący na własny rachunek		pomagający członkowie rodzin
				razem	w sektorze		razem	w tym pracodawcy	
					publicznym	prywatnym			
w tysiącach									
OGÓŁEM									
OGÓŁEM	1897	1345	46	1652	552	1100	227	85	18
w tym:									
Rolnictwo, leśnictwo, łowiectwo i rybactwo	53	51	46	8	.	6	35	.	11
Przetwórstwo przemysłowe	436	422	–	405	13	392	27	15	.
Budownictwo	129	126	–	103	.	100	26	15	.
Handel; naprawa pojazdów samochodowych ^A	266	262	–	209	.	206	54	26	.
Transport i gospodarka magazynowa	118	84	–	98	34	64	19	6	.
Edukacja	148	16	–	146	132	14	.	–	–
Opieka zdrowotna i pomoc społeczna	121	48	–	112	74	38	10	.	–
Według PŁCI									
MEŹCZYŹNI	1060	796	28	903	264	638	151	59	6
w tym:									
Rolnictwo, leśnictwo, łowiectwo i rybactwo	33	32	28	6	.	.	25	.	.
Przetwórstwo przemysłowe	293	282	–	270	11	259	21	12	.
Budownictwo	118	116	–	95	.	92	23	14	–
Handel; naprawa pojazdów samochodowych ^A	99	97	–	66	.	65	32	15	.
Transport i gospodarka magazynowa	94	72	–	76	23	54	18	6	–
Edukacja	27	5	–	26	22	.	.	–	–
Opieka zdrowotna i pomoc społeczna	24	6	–	22	18	.	.	–	–
KOBIETY	837	549	17	749	287	462	76	26	12
w tym:									
Rolnictwo, leśnictwo, łowiectwo i rybactwo	20	20	17	.	–	.	10	.	8
Przetwórstwo przemysłowe	143	141	–	135	.	133	6	.	.
Budownictwo	11	11	–	8	–	8	.	.	.
Handel; naprawa pojazdów samochodowych ^A	167	165	–	143	.	141	23	11	.
Transport i gospodarka magazynowa	23	12	–	22	11	11	.	–	.
Edukacja	120	11	–	120	110	10	.	–	–
Opieka zdrowotna i pomoc społeczna	97	42	–	90	56	34	7	.	–

Tabl. 10. **PRACUJĄCY WEDŁUG STATUSU ZATRUDNIENIA I WYBRANYCH SEKCJI PKD
W III KWARTALE 2014 R. (dok.)**

WYSZCZEGÓLNIENIE	Ogółem	W tym w sektorze prywatnym		Z liczby ogółem					
		razem	w tym w rolnictwie indywidualnym	pracownicy najemni			pracodawcy i pracujący na własny rachunek		pomagający członkowie rodzin
				razem	w sektorze		razem	w tym pracodawcy	
					publicznym	prywatnym			
w tysiącach									
Według MIEJSCA ZAMIESZKANIA									
MIASTA	1499	1048	14	1324	451	873	166	63	9
w tym:									
Rolnictwo, leśnictwo, łowiectwo i rybactwo	18	17	14	5	.	.	10	–	.
Przetwórstwo przemysłowe	326	314	–	303	13	291	21	11	.
Budownictwo	98	96	–	81	.	78	17	10	.
Handel; naprawa pojazdów samochodowych ^A	214	211	–	168	.	164	45	21	.
Transport i gospodarka magazynowa	95	66	–	82	29	53	13	.	–
Edukacja	124	15	–	122	110	13	.	–	–
Opieka zdrowotna i pomoc społeczna	105	43	–	96	62	34	9	.	–
WIEŚ	398	297	32	327	100	227	61	21	9
w tym:									
Rolnictwo, leśnictwo, łowiectwo i rybactwo	35	34	32	.	.	.	25	.	7
Przetwórstwo przemysłowe	109	109	–	102	–	101	6	.	.
Budownictwo	31	30	–	22	.	21	9	6	–
Handel; naprawa pojazdów samochodowych ^A	52	51	–	42	.	41	10	5	–
Transport i gospodarka magazynowa	23	18	–	16	5	11	6	.	.
Edukacja	24	.	–	24	22	.	–	–	–
Opieka zdrowotna i pomoc społeczna	16	5	–	16	12	.	.	–	–

Tabl. 11. PRACUJĄCY WEDŁUG PŁCI I WYBRANYCH SEKCJI PKD W III KWARTALE 2014 R.

SEKCJE	Ogółem	Mężczyźni	Kobiety	Udział kobiet w ogólnej liczbie pracujących	Ogółem	Mężczyźni	Kobiety
	w tysiącach				w %		
O G Ó Ł E M	1897	1060	837	44,1	100,0	100,0	100,0
w tym:							
Rolnictwo, leśnictwo, łowiectwo i rybactwo	53	33	20	37,7	2,8	3,1	2,4
Górnictwo i wydobywanie	167	152	15	9,0	8,8	14,3	1,8
Przetwórstwo przemysłowe	436	293	143	32,8	23,0	27,6	17,1
Wytwarzanie i zaopatrywanie w energię elektryczną, gaz, parę wodną i gorącą wodę ^Δ	31	24	6	19,4	1,6	2,3	0,7
Dostawa wody; gospodarowanie ściekami i odpadami; rekultywacja ^Δ	20	16	5	25,0	1,1	1,5	0,6
Budownictwo	129	118	11	8,5	6,8	11,1	1,3
Handel; naprawa pojazdów samochodowych ^Δ	266	99	167	62,8	14,0	9,3	20,0
Transport i gospodarka magazynowa	118	94	23	19,5	6,2	8,9	2,7
Zakwaterowanie i gastronomia ^Δ	32	10	21	65,6	1,7	0,9	2,5
Informacja i komunikacja	34	24	9	26,5	1,8	2,3	1,1
Działalność finansowa i ubezpieczeniowa	39	11	28	71,8	2,1	1,0	3,3
Obsługa rynku nieruchomości ^Δ	22	8	14	63,6	1,2	0,8	1,7
Działalność profesjonalna, naukowa i techniczna	67	30	36	53,7	3,5	2,8	4,3
Administrowanie i działalność wspierająca ^Δ	56	33	24	42,9	3,0	3,1	2,9
Administracja publiczna i obrona narodowa; obowiązkowe zabezpieczenia społeczne	99	41	58	58,6	5,2	3,9	6,9
Edukacja	148	27	120	81,1	7,8	2,5	14,3
Opieka zdrowotna i pomoc społeczna	121	24	97	80,2	6,4	2,3	11,6
Działalność związana z kulturą, rozrywką i rekreacją	25	9	15	60,0	1,3	0,8	1,8
Pozostała działalność usługowa	32	12	21	65,6	1,7	1,1	2,5

Tabl. 12. PRACUJĄCY WEDŁUG POZIOMU WYKSZTAŁCENIA I WYBRANYCH SEKCJI PKD W III KWARTALE 2014 R.

SEKCJE	Ogółem	Z wykształceniem				
		wyższym	policealnym i średnim zawodowym	średnim ogólnokształcącym	zasadniczym zawodowym	gimnazjalnym, podstawowym i niepełnym podstawowym
		w tysiącach				
O G Ó Ł E M	1897	604	582	137	509	65
w tym:						
Rolnictwo, leśnictwo, łowiectwo i rybactwo	53	7	16	.	24	.
Przetwórstwo przemysłowe	436	97	143	29	153	14
Budownictwo	129	24	38	5	53	9
Handel; naprawa pojazdów samochodowych ^Δ	266	72	99	35	56	.
Transport i gospodarka magazynowa	118	21	39	10	43	5
Edukacja	148	100	14	5	23	5
Opieka zdrowotna i pomoc społeczna	121	52	51	8	8	.

Tabl. 13. **PRACUJĄCY WEDŁUG PŁCI I GRUP ZAWODÓW W III KWARTALE 2014 R.**

GRUPY ZAWODÓW	Ogółem	Mężczyźni	Kobiety	Udział kobiet w ogólnej liczbie pracujących	Ogółem	Mężczyźni	Kobiety
	w tysiącach			w %			
OGÓŁEM	1897	1060	837	44,1	100,0	100,0	100,0
w tym:							
Przedstawiciele władz publicznych, wyżsi urzędnicy i kierownicy	119	83	36	30,5	6,3	7,8	4,3
Specjaliści	360	142	218	60,5	19,0	13,4	26,0
Technicy i inny średni personel	301	136	165	54,7	15,9	12,9	19,7
Pracownicy biurowi	106	38	68	64,0	5,6	3,6	8,1
Pracownicy usług osobistych i sprzedawcy ..	266	82	184	69,2	14,0	7,7	22,0
Rolnicy, ogrodnicy, leśnicy i rybacy	48	30	18	38,0	2,5	2,8	2,2
Robotnicy przemysłowi i rzemieślnicy	306	268	38	12,5	16,1	25,3	4,6
Operatorzy i monterzy maszyn i urządzeń	258	230	29	11,0	13,6	21,7	3,4
Pracownicy przy pracach prostych	127	46	80	63,5	6,7	4,4	9,6

 Tabl. 14. **PRACUJĄCY W WIĘCEJ NIŻ JEDNYM MIEJSCU PRACY WEDŁUG WIEKU
I POZIOMU WYKSZTAŁCENIA W III KWARTALE 2014 R.**

WYSZCZEGÓLNIENIE	Ogółem		W tym w pracy głównej			
	w tys.	w % ogółu pracujących w danej grupie	pracujący na rachunek własny		pracownicy najemni	
			w tys.	w % ogółu pracujących w danej grupie	w tys.	w % ogółu pracujących w danej grupie
OGÓŁEM	85	4,5	10	4,3	76	4,6
Według WIEKU						
15 – 24 lata	x	.	x	–	–
25 – 34	18	3,6	–	–	18	4,0
35 – 44	37	7,4	.	x	33	7,4
45 – 54	19	4,3	.	x	16	4,3
55 lat i więcej	9	3,0	.	x	8	3,3
Według POZIOMU WYKSZTAŁCENIA						
Wyższe	44	7,3	5	6,1	39	7,6
Policealne i średnie zawodowe	24	4,2	.	x	21	4,1
Średnie ogólnokształcące	6	4,2	–	–	6	4,7
Zasadnicze zawodowe	11	2,2	.	x	10	2,2
Gimnazjalne, podstawowe i niepełne podstawowe	–	–	–	–	–	–

Tabl. 15. **PRACUJĄCY POSZUKUJĄCY INNEJ PRACY WEDŁUG PRZYCZYN POSZUKIWANIA PRACY, WIEKU, POZIOMU WYKSZTAŁCENIA I WYBRANYCH SEKCJI PKD W III KWARTALE 2014 R.**

WYSZCZEGÓLNIENIE	Ogółem		W tym z przyczyn		
	w tys.	w % ogółu pracujących w danej grupie	obawa przed utratą obecnej pracy	poszukiwanie lepszych warunków finansowych	poszukiwanie stałej pracy
OGÓŁEM	45	2,4	–	26	5
Według WIEKU					
15 – 24 lata	6	4,7	–	.	–
25 – 34	16	3,1	–	9	.
35 – 44	12	2,4	–	8	.
45 – 54	7	1,5	–	.	.
55 lat i więcej	x	–	.	.
Według POZIOMU WYKSZTAŁCENIA					
Wyższe	13	2,2	–	7	.
Policealne i średnie zawodowe	15	2,5	–	8	.
Średnie ogólnokształcące	x	–	.	–
Zasadnicze zawodowe	12	2,4	–	8	.
Gimnazjalne, podstawowe i niepełne podstawowe	x	–	.	.
Według WYBRANYCH SEKCJI					
Rolnictwo, leśnictwo, łowiectwo i rybactwo	x	–	.	.
Przetwórstwo przemysłowe	8	1,9	–	6	.
Budownictwo	x	–	.	.
Handel; naprawa pojazdów samochodowych ^A	9	3,5	–	.	.
Transport i gospodarka magazynowa	x	–	.	–
Edukacja	x	–	.	–
Opieka zdrowotna i pomoc społeczna	x	–	.	.

Tabl. 16. **BEZROBOTNI WEDŁUG PRZYCZYN ZAPRZESTANIA PRACY, PŁCI I MIEJSCA ZAMIESZKANIA W III KWARTALE 2014 R.**

WYSZCZEGÓLNIENIE	Ogółem	Dotychczas nie-pracujący	Poprzednio pracujący							
			razem	w tym według przyczyn zaprzestania pracy ^a						
				renta, emerytura	likwidacja zakładu pracy lub stanowiska pracy	zwolnienie z innych przyczyn	niezadawalające warunki finansowe	niezadawalające warunki pracy inne niż finansowe	zakończenie pracy na czas określony, dorywczej, sezonowej	z innych powodów osobistych lub rodzinnych
w tysiącach										
OGÓŁEM	158	31	127	–	45	13	6	8	28	18
Mężczyźni	77	18	58	–	24	8	.	.	12	.
Kobiety	82	13	69	–	21	5	.	.	16	14
Miasta	125	22	103	–	33	9	6	8	24	15
Wieś	34	10	24	–	12	.	–	–	.	.

a Bez osób, które mają przerwę w pracy 8 lat i dłużej.

Tabl. 17. **BEZROBOTNI WEDŁUG MIEJSCA ZAMIESZKANIA, PŁCI I KATEGORII BEZROBOTNYCH W III KWARTALE 2014 R.**

WYSZCZEGÓLNIENIE	Ogółem	Męż- czyźni	Kobiety	Z liczby ogółem					
				miasta			wieś		
				razem	męż- czyźni	kobiety	razem	męż- czyźni	kobiety
				w tysiącach					
OGÓŁEM	158	77	82	125	61	64	34	15	18
w tym bezrobotni którzy:									
Stracili pracę	63	34	29	51	27	24	12	7	5
Zrezygnowali z pracy	13	7	6	12	5	6	.	.	–
Powracają do pracy po przerwie	51	17	33	40	13	26	11	.	7
Podejmują pracę po raz pierwszy	31	18	13	22	16	6	10	.	7
w tym absolwenci	19	9	10	12	8	.	6	.	6

Tabl. 18. **BEZROBOTNI WEDŁUG MIEJSCA ZAMIESZKANIA, PŁCI I OKRESU POSZUKIWANIA PRACY W III KWARTALE 2014 R.**

WYSZCZEGÓLNIENIE	Ogółem	Męż- czyźni	Kobiety	Z liczby ogółem					
				miasta			wieś		
				razem	męż- czyźni	kobiety	razem	męż- czyźni	kobiety
				w tysiącach					
OGÓŁEM	158	77	82	125	61	64	34	15	18
Oczekujący na rozpoczęcie pracy	10	6	.	9	–
Poszukujący pracy	148	71	78	116	57	59	32	14	18
przez okres:									
do 1 miesiąca włącznie	22	11	11	18	9	10	.	.	.
2 – 3 miesięcy	26	14	12	21	11	10	5	.	.
4 – 6	22	9	13	18	8	9	.	.	.
7 – 12	35	17	18	26	13	13	9	.	5
13 – 24	27	11	17	19	9	11	8	.	6
25 miesięcy i więcej	26	15	12	22	11	11	.	.	.
Z OGÓŁEM – bezrobotni zarejestrowani w urzędzie pracy	101	48	53	80	38	41	22	10	12
w tym pobierający zasiłek dla bezrobotnych	11	5	5	10	.	5	.	.	–

Tabl. 19. **BEZROBOTNI WEDŁUG MIEJSCA ZAMIESZKANIA, PŁCI I RODZAJU POSZUKIWANEJ PRACY W III KWARTALE 2014 R.**

WYSZCZEGÓLNIENIE	Ogółem	Męż- czyźni	Kobiety	Z liczby ogółem					
				miasta			wieś		
				razem	męż- czyźni	kobiety	razem	męż- czyźni	kobiety
				w tysiącach					
OGÓŁEM	158	77	82	125	61	64	34	15	18
poszukujący pracy:									
Jako pracownicy najemni	158	77	82	125	61	64	34	15	18
tylko w pełnym wymiarze czasu	64	37	27	46	27	19	18	10	8
w pełnym wymiarze czasu, ale mogą podjąć pracę w niepełnym wymiarze	24	8	16	21	7	14	.	.	.
w niepełnym wymiarze czasu, ale mogą podjąć pracę w pełnym wymiarze	–
tylko w niepełnym wymiarze czasu	–	–	–
w jakimkolwiek wymiarze czasu	62	29	33	52	26	26	10	.	7

Tabl. 20. **BEZROBOTNI WEDŁUG METOD POSZUKIWANIA PRACY^a I KATEGORII BEZROBOTNYCH W III KWARTALE 2014 R.**

WYSZCZEGÓLNIENIE	Ogółem	Poszukujący pracy poprzez						
		powiatowy urząd pracy	prywatne biuro pośrednictwa pracy	zamieszczanie lub odpowiadanie na ogłoszenia	bezpśredni kontakt z zakładem pracy	krewnych i znajomych	podjęcie starań o zorganizowanie własnego miejsca pracy	uczestniczenie w testach, rozmowach kwalifikacyjnych
		w tysiącach						
OGÓŁEM	158	103	22	75	95	118	.	25
w tym bezrobotni którzy:								
Stracili pracę	63	44	13	34	45	43	.	9
Zrezygnowali z pracy	13	7	.	.	8	11	–	.
Powracają do pracy po przerwie	51	33	5	20	23	38	.	8
Podjąją pracę po raz pierwszy	31	19	.	18	19	25	.	8
w tym absolwenci	19	9	.	8	10	13	–	6
MĘŻCZYŻNI	77	51	14	40	48	57	.	14
w tym bezrobotni którzy:								
Stracili pracę	34	25	9	19	22	21	.	.
Zrezygnowali z pracy	7	.	.	.	5	5	–	.
Powracają do pracy po przerwie	17	12	.	8	9	15	–	.
Podjąją pracę po raz pierwszy	18	11	–	12	13	16	–	5
w tym absolwenci	9	.	.	6	5	8	–	.
KOBIETY	82	52	7	35	46	61	.	11
w tym bezrobotne które:								
Straciły pracę	29	19	.	15	23	22	.	5
Zrezygnowały z pracy	6	.	–	.	.	6	–	–
Powracają do pracy po przerwie	33	21	.	12	15	24	.	.
Podjąją pracę po raz pierwszy	13	8	.	6	6	9	.	.
w tym absolwentki	10	.	–	.	5	5	–	.

^a Suma według metod poszukiwania jest większa niż ogółem poszukujących pracy ze względu na to, że każda osoba może zaznaczyć dowolną liczbę odpowiedzi.

Tabl. 21. **BEZROBOTNI WEDŁUG KATEGORII, WIEKU I MIEJSCA ZAMIESZKANIA
W III KWARTALE 2014 R.**

WYSZCZEGÓLNIENIE	Ogółem	Bezrobotni, którzy			
		stracili pracę	zrezygnowali z pracy	powracają do pracy po przerwie	podjął pracę po raz pierwszy
		w tysiącach			
OGÓŁEM					
OGÓŁEM	158	63	13	51	31
15 – 24 lata	41	10	.	8	20
25 – 34	47	18	6	13	10
35 – 44	31	16	.	11	.
45 – 54	23	12	.	9	–
55 – 74	16	6	.	9	–
W tym w wieku produkcyjnym	158	63	13	51	31
mobilnym	119	44	11	32	31
niemobilnym	39	19	.	19	–
Według PŁCI					
MĘŻCZYŹNI	77	34	7	17	18
15 – 24 lata	25	7	.	.	13
25 – 34	19	9	.	.	5
35 – 44	11	6	.	.	.
45 – 54	11	7	.	.	–
55 – 74	10	5	–	5	–
W tym w wieku produkcyjnym	77	34	7	17	18
mobilnym	55	21	6	9	18
niemobilnym	22	13	.	8	–
KOBIETY	82	29	6	33	13
15 – 24 lata	16	.	.	5	7
25 – 34	28	10	.	10	5
35 – 44	20	10	.	8	.
45 – 54	12	5	.	6	–
55 – 74	6	.	.	.	–
W tym w wieku produkcyjnym	82	29	6	33	13
mobilnym	64	23	5	23	13
niemobilnym	18	6	.	10	–
Według MIEJSCA ZAMIESZKANIA					
MIASTA	125	51	12	40	22
15 – 24 lata	29	7	.	6	14
25 – 34	37	15	5	9	7
35 – 44	24	12	.	10	.
45 – 54	19	11	.	7	–
55 – 74	15	6	.	8	–
W tym w wieku produkcyjnym	125	51	12	40	22
mobilnym	91	34	10	25	22
niemobilnym	34	17	.	15	–
WIEŚ	34	12	.	11	10
15 – 24 lata	11	.	.	.	6
25 – 34	10
35 – 44	7	.	–	.	.
45 – 54	–	.	–
55 – 74	–	–	.	–
W tym w wieku produkcyjnym	34	12	.	11	10
mobilnym	28	10	.	7	10
niemobilnym	5	.	–	.	–

Tabl. 22. **BEZROBOTNI WEDŁUG KATEGORII I POZIOMU WYKSZTAŁCENIA W III KWARTALE 2014 R.**

WYSZCZEGÓLNIENIE	Ogółem	Bezrobotni, którzy			
		stracili pracę	zrezygnowali z pracy	powracają do pracy po przerwie	podjęli pracę po raz pierwszy
		w tysiącach			
OGÓŁEM	158	63	13	51	31
Wyższe	31	12	.	8	8
Policealne	6	.	–	.	.
Średnie zawodowe	37	18	.	7	11
Średnie ogólnokształcące	21	7	.	6	.
Zasadnicze zawodowe	43	17	.	18	6
Gimnazjalne, podstawowe i niepełne podstawowe	21	7	.	10	.
MĘŻCZYŹNI	77	34	7	17	18
Wyższe	9	.	.	–	.
Policealne	–	–	.
Średnie zawodowe	24	12	–	.	8
Średnie ogólnokształcące	5
Zasadnicze zawodowe	27	11	.	9	.
Gimnazjalne, podstawowe i niepełne podstawowe	10	.	–	.	.
KOBIETY	82	29	6	33	13
Wyższe	23	9	.	8	5
Policealne	–	.	–
Średnie zawodowe	13	5	.	.	.
Średnie ogólnokształcące	15	6	.	5	.
Zasadnicze zawodowe	16	5	–	8	.
Gimnazjalne, podstawowe i niepełne podstawowe	11	.	.	7	.

 Tabl. 23. **BEZROBOTNI UPRIEDNIO PRACUJĄCY^a WEDŁUG KATEGORII I WYBRANYCH SEKCJI PKD OSTATNIEGO MIEJSCA PRACY W III KWARTALE 2014 R.**

WYSZCZEGÓLNIENIE	Ogółem	Bezrobotni, którzy		
		stracili pracę	zrezygnowali z pracy	powracają do pracy po przerwie
		w tysiącach		
OGÓŁEM	107	63	13	31
w tym sektor publiczny	11	8	–	.
w tym:				
Rolnictwo, leśnictwo, łowiectwo i rybactwo	–	.
Przetwórstwo przemysłowe	22	12	.	6
Budownictwo	13	11	.	.
Handel; naprawa pojazdów samochodowych ^A	20	9	.	10
Transport i gospodarka magazynowa
Edukacja	5	.	–	.
Opieka zdrowotna i pomoc społeczna	–	.

a Bez osób, które mają przerwę w pracy 8 lat i dłużej.

Tabl. 24. **BEZROBOTNI UPRZEDNIO PRACUJĄCY^a WEDŁUG PŁCI, MIEJSCA ZAMIESZKANIA I WYBRANYCH SEKCJI PKD OSTATNIEGO MIEJSCA PRACY W III KWARTALE 2014 R.**

SEKCJE	Ogółem	Mężczyźni	Kobiety	Miasta	Wieś
	w tysiącach				
OGÓŁEM	107	49	57	87	20
w tym:					
Rolnictwo, leśnictwo, łowiectwo i rybactwo	–
Górnictwo i wydobywanie	–
Przetwórstwo przemysłowe	22	15	7	16	6
Dostawa wody; gospodarowanie ściekami i odpadami; rekultywacja	–	.	–	.
Budownictwo	13	13	–	11	.
Handel; naprawa pojazdów samochodowych ^Δ	20	.	16	18	.
Transport i gospodarka magazynowa
Zakwaterowanie i gastronomia ^Δ	5
Informacja i komunikacja	–	.	.	.
Działalność finansowa i ubezpieczeniowa	–
Działalność profesjonalna, naukowa i techniczna	–
Administrowanie i działalność wspierająca ^Δ	14	6	8	13	.
Administracja publiczna i obrona narodowa; obowiązkowe zabezpieczenia społeczne	–	.	.	–
Edukacja	5
Opieka zdrowotna i pomoc społeczna
Działalność związana z kulturą, rozrywką i rekreacją	–	.	–
Pozostała działalność usługowa

a Bez osób, które mają przerwę w pracy 8 lat i dłużej.

Tabl. 25. **BEZROBOTNI UPRZEDNIO PRACUJĄCY^a WEDŁUG OKRESU POSZUKIWANIA PRACY I STAŻU W OSTATNIM MIEJSCU PRACY W III KWARTALE 2014 R.**

WYSZCZEGÓLNIENIE	Ogółem	Według okresu poszukiwania pracy				Przeciętny czas poszukiwania pracy w miesiącach
		do 3 miesięcy włącznie	4 – 6	7 – 12	13 miesięcy i więcej	
	w tysiącach					
OGÓŁEM	107	34	16	28	28	11,2
Do 1 roku włącznie	54	24	9	13	9	9,3
2 – 3 lat	20	.	.	7	7	13,4
4 – 5	16	.	.	.	5	12,0
6 – 9	6	–	–	.	.	16,4
10 lat i więcej	11	11,4
MĘŻCZYŹNI	49	16	7	13	13	11,7
Do 1 roku włącznie	23	10	.	7	.	8,3
2 – 3 lat	10	.	.	.	5	15,8
4 – 5	8	14,7
6 – 9	–	–	.	.	x
10 lat i więcej	5	10,2
KOBIETY	57	18	9	15	15	10,8
Do 1 roku włącznie	32	14	6	6	7	9,9
2 – 3 lat	10	.	.	5	.	11,3
4 – 5	8	9,0
6 – 9	–	–	–	.	x
10 lat i więcej	6	12,3

a Bez osób, które mają przerwę w pracy 8 lat i dłużej.

Tabl. 26. **BEZROBOTNI UPREDNIO PRACUJĄCY^a WEDŁUG STATUSU ZATRUDNIENIA I WYBRANYCH SEKCJI PKD OSTATNIEGO MIEJSCA PRACY W III KWARTALE 2014 R.**

SEKCJE	Ogółem	Pracujący w sektorze		Pracownicy najemni		Pracujący na własny rachunek i pomagający członkowie rodzin	
		publicznym	prywatnym	razem	w sektorze		
					publicznym		prywatnym
w tysiącach							
OGÓŁEM	107	11	95	98	11	87	8
w tym:							
Rolnictwo, leśnictwo, łowiectwo i rybactwo	–	.	.	–	.	.
Przetwórstwo przemysłowe	22	–	22	22	–	22	–
Budownictwo	13	–	13	12	–	12	.
Handel; naprawa pojazdów samochodowych ^A	20	.	18	18	.	16	.
Transport i gospodarka magazynowa	–	.	.	–	.	–
Edukacja	5	5	–	5	5	–	–
Opieka zdrowotna i pomoc społeczna	–

a Bez osób, które mają przerwę w pracy 8 lat i dłużej.

Tabl. 27. **BEZROBOTNI WEDŁUG POZIOMU WYKSZTAŁCENIA I WIEKU W III KWARTALE 2014 R.**

WYSZCZEGÓLNIENIE	Ogółem	Z wykształceniem				
		wyższym	policealnym i średnim zawodowym	średnim ogólnokształcącym	zasadniczym zawodowym	gimnazjalnym podstawowym i niepełnym podstawowym

OGÓŁEM						
OGÓŁEM	158	31	43	21	43	21
15 – 24 lata	41	6	14	6	11	.
25 – 34	47	19	12	8	5	.
35 – 44	31	6	6	.	12	5
45 – 54	23	–	5	.	10	6
55 – 74	16	.	6	.	6	.
W tym w wieku produkcyjnym	158	31	43	21	43	21
mobilnym	119	30	32	17	28	12
niemobilnym	39	.	11	.	15	9
Według PŁCI						
MĘŻCZYŹNI	77	9	26	5	27	10
15 – 24 lata	25	.	11	.	8	.
25 – 34	19	6	6	.	.	.
35 – 44	11	.	.	–	8	.
45 – 54	11	–	.	.	5	.
55 – 74	10	.	.	–	5	.
W tym w wieku produkcyjnym	77	9	26	5	27	10
mobilnym	55	8	18	.	18	6
niemobilnym	22	.	7	.	10	.
KOBIETY	82	23	17	15	16	11
15 – 24 lata	16	5
25 – 34	28	13	6	5	.	.
35 – 44	20	5	5	.	.	.
45 – 54	12	–
55 – 74	6	–
W tym w wieku produkcyjnym	82	23	17	15	16	11
mobilnym	64	23	14	12	10	6
niemobilnym	18	–	.	.	6	5

Tabl. 27. **BEZROBOTNI WEDŁUG POZIOMU WYKSZTAŁCENIA I WIEKU W III KWARTALE 2014 R.** (dok.)

WYSZCZEGÓLNIENIE	Ogółem	Z wykształceniem				
		wyższym	policealnym i średnim zawodowym	średnim ogólnokształcącym	zasadniczym zawodowym	gimnazjalnym podstawowym i niepełnym podstawowym
		w tysiącach				
Według MIEJSCA ZAMIESZKANIA						
MIASTA	125	25	33	16	32	18
15 – 24 lata	29	6	8	.	8	.
25 – 34	37	14	11	5	.	.
35 – 44	24	.	5	.	8	.
45 – 54	19	–	.	.	7	6
55 – 74	15	.	6	.	6	.
W tym w wieku produkcyjnym	125	25	33	16	32	18
mobilnym	91	24	25	12	19	10
niemobilnym	34	.	8	.	13	8
WIEŚ	34	6	9	.	11	.
15 – 24 lata	11	–	6	.	.	.
25 – 34	10	5	.	.	.	–
35 – 44	7	.	.	–	.	.
45 – 54	–	.	–	.	–
55 – 74	–	.	–	–	–
W tym w wieku produkcyjnym	34	6	9	.	11	.
mobilnym	28	6	7	.	9	.
niemobilnym	5	–	.	–	.	.

 Tabl. 28. **BIERNI ZAWODOWO WEDŁUG PRZYCZYŃ BIERNOŚCI I WIEKU W III KWARTALE 2014 R.**

WYSZCZEGÓLNIENIE	Ogółem	Osoby nieposzukujące pracy						Osoby poszukujące pracy, ale niegotowe do jej podjęcia	Pozostali bierni zawodowo
		razem	w tym według przyczyn nie poszukiwania pracy						
			zniechęcenie bezskutecznością poszukiwania pracy	nauka, uzupełnianie kwalifikacji	obowiązki rodzinne związane z prowadzeniem domu	emerytura	choroba, niesprawność		
w tysiącach									
O G Ó Ł E M									
O G Ó Ł E M	1686	1675	49	296	225	824	210	9	.
15 – 24 lata	326	325	.	288	22	–	7	.	.
25 – 34	78	74	.	7	52	–	8	.	.
35 – 44	75	72	7	–	40	.	21	.	–
45 – 54	151	150	14	–	47	46	38	.	–
55 – 64	406	406	19	–	48	227	89	.	–
65 lat i więcej	649	649	.	–	17	549	47	–	–
W tym w wieku:									
produkcyjnym	756	745	42	162	196	157	155	9	.
mobilnym	346	337	12	162	113	.	36	7	.
niemobilnym	409	408	30	–	82	155	119	.	–
poprodukcyjnym	797	797	6	–	29	667	55	–	–

Tabl. 28. **BIERNI ZAWODOWO WEDŁUG PRZYCZYŃ BIERNOŚCI I WIEKU W III KWARTALE 2014 R. (dok.)**

WYSZCZEGÓLNIENIE	Ogółem	Osoby nieposzukujące pracy						Osoby poszukujące pracy, ale niegotowe do jej podjęcia	Pozostali bierni zawodowo
		razem	w tym według przyczyn nieposzukiwania pracy						
			zniechęcenie bezskutecznością poszukiwania pracy	nauka, uzupełnianie kwalifikacji	obowiązki rodzinne związane z prowadzeniem domu	emerytura	choroba, niesprawność		
w tysiącach									
Według PŁCI									
MĘŻCZYŹNI	663	659	14	141	22	368	105	.	.
15 – 24 lata	155	153	.	137	7	–	5	.	.
25 – 34	15	13	.	.	.	–	5	.	–
35 – 44	20	20	.	–	.	.	13	–	–
45 – 54	71	71	5	–	.	45	18	–	–
55 – 64	157	156	.	–	7	88	55	.	–
65 lat i więcej	246	246	.	–	.	233	9	–	–
W tym w wieku:									
produkcyjnym	350	347	13	75	21	135	96	.	.
mobilnym	122	119	.	75	12	.	23	.	.
niemobilnym	228	228	9	–	9	133	73	.	–
poprodukcyjnym	246	246	.	–	.	233	9	–	–
KOBIETY	1023	1016	35	154	203	457	105	6	.
15 – 24 lata	172	172	.	151	15	–	.	–	–
25 – 34	63	60	.	.	51	–	.	.	.
35 – 44	56	52	6	–	36	–	8	.	–
45 – 54	80	79	10	–	45	.	20	.	–
55 – 64	249	249	15	–	41	139	34	–	–
65 lat i więcej	404	404	.	–	16	316	38	–	–
W tym w wieku:									
produkcyjnym	405	398	29	88	175	23	59	6	.
mobilnym	224	217	8	88	101	–	13	5	.
niemobilnym	181	181	21	–	74	23	46	.	–
poprodukcyjnym	551	551	6	–	29	434	46	–	–
Według MIEJSCA ZAMIESZKANIA									
MIASTA	1311	1303	36	218	163	657	170	7	.
15 – 24 lata	241	240	.	211	15	–	5	.	.
25 – 34	58	55	.	6	38	–	8	.	.
35 – 44	52	49	6	–	24	.	17	.	–
45 – 54	113	113	9	–	36	37	28	–	–
55 – 64	322	322	15	–	36	180	72	.	–
65 lat i więcej	525	525	.	–	14	439	40	–	–
W tym w wieku:									
produkcyjnym	567	559	31	121	140	119	122	7	.
mobilnym	254	247	10	121	77	.	29	6	.
niemobilnym	313	312	20	–	63	119	93	.	–
poprodukcyjnym	647	647	5	–	23	538	47	–	–
WIEŚ	375	373	13	78	62	167	41	.	.
15 – 24 lata	85	85	–	77	6	–	.	–	–
25 – 34	20	19	.	.	14	–	.	.	.
35 – 44	23	23	.	–	16	.	.	.	–
45 – 54	38	37	6	–	11	9	10	.	–
55 – 64	84	84	5	–	12	47	18	–	–
65 lat i więcej	125	125	–	–	.	110	7	–	–
W tym w wieku:									
produkcyjnym	188	186	12	41	56	38	33	.	.
mobilnym	92	90	.	41	36	.	6	.	.
niemobilnym	97	96	10	–	20	37	26	.	–
poprodukcyjnym	150	150	.	–	6	129	8	–	–

Tabl. 29. **BIERNI ZAWODOWO WEDŁUG PRZYCZYŃ BIERNOŚCI I POZIOMU WYKSZTAŁCENIA
W III KWARTALE 2014 R.**

WYSZCZEGÓLNIENIE	Ogółem	Osoby nieposzukujące pracy					Osoby poszukujące pracy, ale niegotowe do jej podjęcia	Pozostali bierni zawodowo	
		razem	w tym według przyczyn nie poszukiwania pracy						
			zniechęcenie bezskutecznością poszukiwania pracy	nauka, uzupełnianie kwalifikacji	obowiązki rodzinne związane z prowadzeniem domu	emerytura			choroba, niesprawność
w tysiącach									
O G Ó Ł E M									
O G Ó Ł E M	1686	1675	49	296	225	824	210	9	.
Wyższe	159	158	.	19	29	98	10	–	.
Policealne i średnie zawodowe	346	342	12	17	54	209	34	.	.
Średnie ogólnokształcące	184	183	.	66	32	61	11	.	–
Zasadnicze zawodowe	492	489	20	.	81	271	94	.	–
Gimnazjalne, podstawowe i niepełne podstawowe	505	504	12	192	29	186	62	.	–
Według PŁCI									
MĘŻCZYŹNI	663	659	14	141	22	368	105	.	.
Wyższe	52	52	.	8	.	38	.	–	–
Policealne i średnie zawodowe	128	128	.	12	6	87	18	–	.
Średnie ogólnokształcące	46	44	.	23	.	15	.	.	–
Zasadnicze zawodowe	261	261	7	.	12	177	59	.	–
Gimnazjalne, podstawowe i niepełne podstawowe	176	175	.	97	.	51	23	.	–
KOBIETY	1023	1016	35	154	203	457	105	6	.
Wyższe	107	106	–	11	28	60	6	–	.
Policealne i średnie zawodowe	218	214	10	5	48	122	15	.	.
Średnie ogólnokształcące	138	138	.	43	30	46	9	–	–
Zasadnicze zawodowe	231	228	13	.	69	94	34	.	–
Gimnazjalne, podstawowe i niepełne podstawowe	329	329	10	95	29	134	40	–	–
Według MIEJSCA ZAMIESZKANIA									
MIASTA	1311	1303	36	218	163	657	170	7	.
Wyższe	135	135	.	15	23	86	7	–	.
Policealne i średnie zawodowe	278	274	9	12	36	174	29	.	.
Średnie ogólnokształcące	152	151	.	51	26	53	11	.	–
Zasadnicze zawodowe	381	379	14	.	55	215	76	.	–
Gimnazjalne, podstawowe i niepełne podstawowe	365	364	10	138	24	130	46	.	–
WIEŚ	375	373	13	78	62	167	41	.	.
Wyższe	24	24	–	.	5	12	.	–	–
Policealne i średnie zawodowe	68	68	.	5	18	35	5	–	.
Średnie ogólnokształcące	32	32	.	15	6	8	.	.	–
Zasadnicze zawodowe	111	110	6	.	26	56	17	.	–
Gimnazjalne, podstawowe i niepełne podstawowe	140	140	.	54	6	56	16	–	–

Tabl. 30. **BIERNI ZAWODOWO UPREDNIO PRACUJĄCY WEDŁUG PRZYCZYŃ BIERNOŚCI I PRZYCZYŃ ZAPRZESTANIA PRACY W III KWARTALE 2014 R.**

WYSZCZEGÓLNIENIE	Ogółem	Osoby nieposzukujące pracy						Osoby poszukujące pracy, ale niegotowe do jej podjęcia	Pozostali bierni zawodowo
		razem	w tym według przyczyn nie poszukiwania pracy						
			zniechęcenie bezskutecznością poszukiwania pracy	nauka, uzupełnianie kwalifikacji	obowiązki rodzinne związane z prowadzeniem domu	emerytura	choroba, niesprawność		
w tysiącach									
OGÓŁEM	1294	1286	44	12	175	816	182	6	.
w tym:									
Emerytura, renta	855	854	.	–	7	740	90	.	–
Likwidacja zakładu pracy lub stanowiska pracy	98	97	14	.	37	22	15	.	–
Zakończenie pracy na czas określony, dorywczej, sezonowej	41	40	.	8	16	5	.	–	.
Z innych powodów osobistych lub rodzinnych	48	48	.	–	22	10	7	–	–
MĘŻCZYŻNI	508	505	13	7	17	368	94	.	–
w tym:									
Emerytura, renta	403	403	.	–	.	346	52	–	–
Likwidacja zakładu pracy lub stanowiska pracy	27	26	6	–	6	7	7	.	–
Zakończenie pracy na czas określony, dorywczej, sezonowej	18	18	.	5	.	.	.	–	–
Z innych powodów osobistych lub rodzinnych	–	–	.	.	.	–	–
KOBIETY	786	781	31	5	159	449	88	.	.
w tym:									
Emerytura, renta	452	451	.	–	6	394	37	.	–
Likwidacja zakładu pracy lub stanowiska pracy	72	72	8	.	31	15	8	–	–
Zakończenie pracy na czas określony, dorywczej, sezonowej	23	22	.	.	12	.	.	–	.
Z innych powodów osobistych lub rodzinnych	45	45	.	–	22	8	7	–	–

Tabl. 31. **STRUKTURA GOSPODARSTW DOMOWYCH WEDŁUG AKTYWNOŚCI EKONOMICZNEJ CZŁONKÓW GOSPODARSTW W III KWARTALE 2014 R.**

WYSZCZEGÓLNIENIE	Ogółem	Gospodarstwa domowe			
		z przynajmniej 1 osobą pracującą (bez bezrobotnych)	z przynajmniej 1 osobą bezrobotną		bez osób aktywnych zawodowo
			razem	w tym bez pracujących	
W ODSETKACH					
OGÓŁEM	100,0	56,1	7,3	2,5	36,6
ludność w gospodarstwach domowych:					
1 – osobowych	100,0	26,6	2,2	2,2	71,2
2 – osobowych	100,0	46,6	4,8	2,5	48,6
3 – osobowych	100,0	77,6	11,2	2,8	11,2
4 – osobowych	100,0	81,4	12,1	2,8	6,5
5 – osobowych	100,0	82,1	13,1	1,2	4,8
6 – osobowych	100,0	74,0	13,0	4,3	13,0
7 i więcej osobowych	100,0	69,2	23,1	7,7	7,7
MIASTA	100,0	55,6	7,1	2,6	37,3
ludność w gospodarstwach domowych:					
1 – osobowych	100,0	27,9	2,4	2,4	69,7
2 – osobowych	100,0	47,7	4,8	2,5	47,5
3 – osobowych	100,0	77,5	12,0	2,6	10,5
4 – osobowych	100,0	82,3	12,0	3,6	5,7
5 – osobowych	100,0	83,0	11,3	1,9	5,7
6 – osobowych	100,0	69,2	7,7	7,7	23,1
7 i więcej osobowych	100,0	62,5	25,0	12,5	12,5
WIEŚ	100,0	59,0	7,9	1,8	33,1
ludność w gospodarstwach domowych:					
1 – osobowych	100,0	17,1	–	–	82,9
2 – osobowych	100,0	41,2	3,8	2,5	55,0
3 – osobowych	100,0	79,6	7,4	3,7	13,0
4 – osobowych	100,0	78,6	12,5	–	8,9
5 – osobowych	100,0	80,7	16,1	–	3,2
6 – osobowych	100,0	77,8	22,2	–	–
7 i więcej osobowych	100,0	80,0	20,0	–	–
PRZECIĘTNA LICZBA OSÓB W GOSPODARSTWIE DOMOWYM					
OGÓŁEM	2,5	3,0	3,3	2,6	1,7
MIASTA	2,4	2,9	3,1	2,6	1,7
WIEŚ	3,0	3,5	4,0	2,8	1,9

Tabl. 32. **STRUKTURA GOSPODARSTW DOMOWYCH WEDŁUG LICZBY OSÓB PRACUJĄCYCH I BEZROBOTNYCH W III KWARTALE 2014 R.**

WYSZCZEGÓLNIENIE	Ogółem	W tym gospodarstwa domowe z osobami							
		pracującymi (bez bezrobotnych)					bezrobotnymi		
		razem	liczba osób pracujących w gospodarstwie domowym				razem	liczba osób bezrobotnych w gospodarstwie domowym	
			1	2	3	4 i więcej		1	2 i więcej
W ODSETKACH									
OGÓŁEM	100,0	100,0	50,9	41,3	6,2	1,6	100,0	93,1	6,9
gospodarstwa domowe:									
1 – osobowe	23,6	100,0	100,0	–	–	–	100,0	100,0	–
2 – osobowe	31,5	100,0	58,0	42,0	–	–	100,0	96,0	4,0
3 – osobowe	19,1	100,0	45,8	44,2	10,0	–	100,0	91,7	8,3
4 – osobowe	15,4	100,0	31,4	56,2	9,9	2,5	100,0	87,1	12,9
5 – osobowe	6,5	100,0	36,3	50,7	8,7	4,3	100,0	91,7	8,3
6 – osobowe	2,6	100,0	29,5	23,5	23,5	23,5	100,0	75,0	25,0
7 i więcej osobowe	1,4	100,0	40,0	20,0	10,0	30,0	100,0	100,0	–
MIASTA	100,0	100,0	52,0	41,1	5,4	1,5	100,0	92,5	7,5
gospodarstwa domowe:									
1 – osobowe	27,2	100,0	100,0	–	–	–	100,0	100,0	–
2 – osobowe	33,9	100,0	58,8	41,2	–	–	100,0	95,5	4,5
3 – osobowe	19,1	100,0	44,4	45,9	9,7	–	100,0	93,5	6,5
4 – osobowe	13,8	100,0	32,1	56,0	9,4	2,5	100,0	83,3	16,7
5 – osobowe	4,3	100,0	33,3	55,6	4,4	6,7	100,0	87,5	12,5
6 – osobowe	1,2	100,0	11,2	11,1	33,3	44,4	100,0	100,0	–
7 i więcej osobowe	0,5	100,0	49,9	16,7	16,7	16,7	100,0	100,0	–
WIEŚ	100,0	100,0	45,5	42,4	9,7	2,4	100,0	95,7	4,3
gospodarstwa domowe:									
1 – osobowe	15,9	100,0	100,0	–	–	–	100,0	100,0	–
2 – osobowe	26,6	100,0	54,5	45,5	–	–	100,0	100,0	–
3 – osobowe	19,0	100,0	52,2	36,4	11,4	–	100,0	80,0	20,0
4 – osobowe	18,8	100,0	28,9	55,6	13,3	2,2	100,0	100,0	–
5 – osobowe	11,0	100,0	42,3	38,5	15,4	3,8	100,0	100,0	–
6 – osobowe	5,6	100,0	40,0	40,0	10,0	10,0	100,0	66,7	33,3
7 i więcej osobowe	3,2	100,0	33,3	16,7	16,7	33,3	100,0	100,0	–