



Urząd Statystyczny
w Katowicach



Śląski Ośrodek
Badań Regionalnych

ul. Owocowa 3, 40 – 158 Katowice
e-mail: SekretariatUsKce@stat.gov.pl
tel.: 32 779 12 00 fax: 32 779 13 00, 258 51 55
katowice.stat.gov.pl

INFORMACJE I OPRACOWANIA STATYSTYCZNE

AKTYWNOŚĆ EKONOMICZNA LUDNOŚCI W WOJEWÓDZTWIE ŚLĄSKIM W II KWARTALE 2014 R.



Katowice, wrzesień 2014 r.

URZĄD STATYSTYCZNY W KATOWICACH

Informacje i opracowania statystyczne

**AKTYWNOŚĆ EKONOMICZNA LUDNOŚCI
W WOJEWÓDZTWIE ŚLĄSKIM
W II KWARTALE 2014 R.**

Katowice, wrzesień 2014

Opracowanie:
Katarzyna BORKOWSKA, Małgorzata GROTKOWSKA

Opracowanie graficzne; wersja elektroniczna:
Daniela ZIĘTEK

Śląski Ośrodek Badań Regionalnych

OBJAŚNIENIA ZNAKÓW UMOWNYCH

Kreska (–)	–	zjawisko nie wystąpiło.
Znak x	–	wypełnienie pozycji jest niemożliwe lub niecelowe.
Kropka (.)	–	szacunek mniejszy od 5 tysięcy, konkretna wartość nie podana ze względu na wysoki losowy błąd próby.
Znak Δ	–	oznacza, że nazwy zostały skrócone w stosunku do obowiązującej klasyfikacji.
„W tym”	–	oznacza, że nie podaje się wszystkich składników sumy.

SKRÓTY

mln	–	milion
tys.	–	tysiąc
r.	–	rok
dok.	–	dokończenie
p. proc.		punkt procentowy
tj.	–	to jest
m.in.	–	między innymi
tabl.	–	tablica

Przy publikowaniu danych US prosimy o podanie źródła

PRZEDMOWA

Przekazuję Państwu opracowanie statystyczne pt. „Aktywność ekonomiczna ludności w województwie śląskim” w II kw. 2014 r. przygotowane przez Urząd Statystyczny w Katowicach.

Informacja opracowana została na podstawie uogólnionych wyników reprezentacyjnego Badania Aktywności Ekonomicznej Ludności (BAEL) stanowiącego aktualne źródło danych w zakresie sytuacji na rynku pracy.

Opracowanie składa się z części analitycznej i tabelarycznej oraz opisu podstawowych pojęć i definicji. Komentarz analityczny wzbogacono prezentacją graficzną danych w formie wykresów.

Wyrażam nadzieję, że opracowanie okaże się bogatym i interesującym źródłem informacji dla wszystkich zainteresowanych problematyką aktywności ekonomicznej ludności w województwie śląskim.

Dyrektor
Urzędu Statystycznego w Katowicach
/-/ Aurelia Hetmańska

Katowice, wrzesień 2014 r.

PREFACE

I would like to present you with the statistical elaboration "Labour Force Survey in the Śląskie Voivodship in the second quarter 2014" prepared by the Statistical Office in Katowice.

Information has been elaborated on the basis of the generalized results of the representative Labour Force Survey (LFS) constituting the current data source on the situation on the labour market.

The elaboration consists of an analytical part and tables as well as a description of the basic concepts and definitions. The analytical commentary has been enriched with a graphical presentation of data in the form of graphs.

I hope that the elaboration shall be a rich and interesting source of information for all those interested in issues connected with economic activity of the population in the Śląskie Voivodship.

Director
of the Statistical Office in Katowice
/-/ Aurelia Hetmańska

Katowice, September 2014

SPIS TREŚCI

CONTENTS

		Strona Page
Objaśnienia znaków umownych. Skróty	<i>Symbols. Abbreviations.....</i>	2
PRZEDMOWA	<i>PREFACE</i>	3
UWAGI METODYCZNE	<i>METHODOLOGICAL NOTES</i>	7
Aktywność ekonomiczna ludności na tle kraju i innych województw	<i>Economic activity of the population on the background of the country and other voivodships</i>	8
Ludność aktywna i bierna zawodowo	<i>Economically active and inactive population</i>	9
Pracujący	<i>Employed persons</i>	10
Bezrobotni	<i>Unemployed persons</i>	13
Bierni zawodowo	<i>Economically inactive persons</i>	15
Podsumowanie	<i>Summary</i>	16

TABLICE

TABLES

		Tablica Table	Strona Page
Aktywność ekonomiczna ludności w wieku 15 lat i więcej	<i>Economic activity of the population aged 15 and more</i>	1	18
Wskaźniki aktywności zawodowej ludności.....	<i>Economic activity rates of the population</i>	2	19
Aktywność ekonomiczna ludności w wieku 15 lat i więcej według miejsca zamieszkania w II kwartale 2014 r.	<i>Economic activity of the population aged 15 and more by place of residence in II quarter 2014</i>	3	20
Aktywność ekonomiczna ludności według wieku w II kwartale 2014 r.	<i>Economic activity of the population by age in II quarter 2014</i>	4	21
Aktywność ekonomiczna ludności w wieku 15 lat i więcej według poziomu wykształcenia w II kwartale 2014 r.	<i>Economic activity of the population aged 15 and more by level of education in II quarter 2014</i>	5	23
Aktywność ekonomiczna ludności w wieku 15 lat i więcej według stanu cywilnego w II kwartale 2014 r.	<i>Economic activity of the population aged 15 and more by marital status in II quarter 2014</i>	6	24
Aktywność ekonomiczna ludności w wieku 15 lat i więcej według stopnia pokrewieństwa z głową gospodarstwa domowego w II kwartale 2014 r.	<i>Economic activity of the population aged 15 and more by relationship to the head of household in II quarter 2014</i>	7	25
Pracujący według statusu zatrudnienia i wieku w II kwartale 2014 r.	<i>Employed persons by employment status and age in II quarter 2014</i>	8	26
Pracujący według statusu zatrudnienia i poziomu wykształcenia w II kwartale 2014 r.	<i>Employed persons by employment status and level of education in II quarter 2014</i>	9	28
Pracujący według statusu zatrudnienia i wybranych sekcji PKD w II kwartale 2014 r.	<i>Employed persons by employment status and selected PKD sections in II quarter 2014 ...</i>	10	29
Pracujący według płci i wybranych sekcji PKD w II kwartale 2014 r.	<i>Employed persons by sex and selected PKD sections in II quarter 2014.....</i>	11	31
Pracujący według poziomu wykształcenia i wybranych sekcji PKD w II kwartale 2014 r.	<i>Employed persons by level of education and selected PKD sections in II quarter 2014....</i>	12	31

TABLICE (dok.)

TABLES (cont.)

		Tablica Table	Strona Page
Pracujący według płci i grup zawodów w II kwartale 2014 r.	<i>Employed persons by sex and occupational groups in II quarter 2014</i>	13	32
Pracujący w więcej niż jednym miejscu pracy według wieku i poziomu wykształcenia w II kwartale 2014 r.	<i>Employed persons having more than one job by age and level of education in II quarter 2014</i>	14	32
Pracujący poszukujący innej pracy według przyczyn poszukiwania pracy, wieku, poziomu wykształcenia i wybranych sekcji PKD w II kwartale 2014 r.	<i>Employed persons seeking another main job by reasons, age, level of education and selected PKD sections in II quarter 2014</i>	15	33
Bezrobotni według przyczyn zaprzestania pracy, płci i miejsca zamieszkania w II kwartale 2014 r.	<i>Unemployed persons by reasons for leaving last job or business, sex and place of residence in II quarter 2014</i>	16	33
Bezrobotni według miejsca zamieszkania, płci i kategorii bezrobotnych w II kwartale 2014 r.	<i>Unemployed persons by place of residence, sex and categories in II quarter 2014</i>	17	34
Bezrobotni według miejsca zamieszkania, płci i okresu poszukiwania pracy w II kwartale 2014 r.	<i>Unemployed persons by place of residence, sex and duration of unemployment in II quarter 2014</i>	18	34
Bezrobotni według miejsca zamieszkania, płci i rodzaju poszukiwanej pracy w II kwartale 2014 r.	<i>Unemployed persons by place of residence, sex and type of employment sought in II quarter 2014</i>	19	35
Bezrobotni według metod poszukiwania pracy i kategorii bezrobotnych w II kwartale 2014 r.	<i>Unemployed persons by methods of job seeking and categories in II quarter 2014</i>	20	35
Bezrobotni według kategorii, wieku i miejsca zamieszkania w II kwartale 2014 r.	<i>Unemployed persons by categories, age and place of residence in II quarter 2014</i>	21	36
Bezrobotni według kategorii i poziomu wykształcenia w II kwartale 2014 r.	<i>Unemployed persons by categories and level of education in II quarter 2014</i>	22	37
Bezrobotni uprzednio pracujący według kategorii i wybranych sekcji PKD ostatniego miejsca pracy w II kwartale 2014 r.	<i>Unemployed persons previously in employment by categories and selected PKD sections of the last job in II quarter 2014</i>	23	37
Bezrobotni uprzednio pracujący według płci, miejsca zamieszkania i wybranych sekcji PKD ostatniego miejsca pracy w II kwartale 2014 r.	<i>Unemployed persons previously in employment by sex, place of residence and selected PKD sections of the last job in II quarter 2014</i>	24	38
Bezrobotni uprzednio pracujący według okresu poszukiwania pracy i stażu w ostatnim miejscu pracy w II kwartale 2014 r.	<i>Unemployed persons previously in employment by duration of job search and seniority of the last job in II quarter 2014</i>	25	38
Bezrobotni uprzednio pracujący według statusu zatrudnienia i wybranych sekcji PKD ostatniego miejsca pracy w II kwartale 2014 r.	<i>Unemployed persons previously in employment by employment status and selected PKD sections of the last job in II quarter 2014</i>	26	39
Bezrobotni według poziomu wykształcenia i wieku w II kwartale 2014 r.	<i>Unemployed persons by level of education and age in II quarter 2014</i>	27	39
Bierni zawodowo według przyczyn bierności i wieku w II kwartale 2014 r.	<i>Economically inactive persons by reasons for inactivity and age in II quarter 2014</i>	28	40
Bierni zawodowo według przyczyn bierności i poziomu wykształcenia w II kwartale 2014 r.	<i>Economically inactive persons by reasons for inactivity and level of education in II quarter 2014</i>	29	42
Bierni zawodowo uprzednio pracujący według przyczyn bierności i przyczyn zaprzestania pracy w II kwartale 2014 r.	<i>Economically inactive persons by reasons for inactivity and reasons for leaving last job or business in II quarter 2014</i>	30	43
Struktura gospodarstw domowych według aktywności ekonomicznej członków gospodarstw w II kwartale 2014 r.	<i>Structure of households by economic activity of members of households in II quarter 2014</i> ...	31	44
Struktura gospodarstw domowych według liczby osób pracujących i bezrobotnych w II kwartale 2014 r.	<i>Structure of households by number of employed and unemployed persons in II quarter 2014</i>	32	45

WYKRESY

GRAPHS

Wskaźniki aktywności zawodowej ludności w kraju (II, III, IV kwartał 2011 r.; I, II, III, IV kwartał 2012 r.; I, II, III, IV kwartał 2013 r.; I, II kwartał 2014 r.)	<i>Economic activity rates of the population of Poland (II, III, IV quarter 2011; I, II, III, IV quarter 2012; I, II, III, IV quarter 2013; I, II quarter 2014)</i>	8
Struktura ludności w wieku 15 lat i więcej według aktywności ekonomicznej ludności w II kwartale 2014 r.	<i>Structure of the population aged 15 and more by economic activity in II quarter 2014</i>	9
Wskaźniki aktywności zawodowej ludności w województwie śląskim (II, III, IV kwartał 2011 r.; I, II, III, IV kwartał 2012 r.; I, II, III, IV kwartał 2013 r.; I, II kwartał 2014 r.)	<i>Economic activity rates of the population of the Śląskie Voivodship (II, III, IV quarter 2011; I, II, III, IV quarter 2012; I, II, III, IV quarter 2013; I, II quarter 2014)</i>	9
Współczynnik aktywności zawodowej według wieku (II kwartał 2013 r., II kwartał 2014 r.)	<i>Activity rate by age (II quarter 2013, II quarter 2014) ...</i>	10
Wskaźnik zatrudnienia według wieku i poziomu wykształcenia (II kwartał 2013 r., II kwartał 2014 r.)...	<i>Employment rate by age and level of education (II quarter 2013, II quarter 2014)</i>	11
Pracujący według płci i wybranych sekcji PKD (II kwartał 2013 r., II kwartał 2014 r.)	<i>Employed persons by sex and selected PKD sections (II quarter 2013, II quarter 2014)</i>	12
Bezrobotni według wieku (II kwartał 2013 r., II kwartał 2014 r.)	<i>Unemployed persons by age (II quarter 2013, II quarter 2014)</i>	14
Struktura bezrobotnych według kategorii, płci i miejsca zamieszkania w II kwartale 2014 r.	<i>Structure of unemployed persons by categories, sex and place of residence in II quarter 2014</i>	15
Bierni zawodowo na 1000 pracujących według płci i miejsca zamieszkania (II kwartał 2013 r., II kwartał 2014 r.)	<i>Economically inactive persons per 1000 employed persons by sex and place of residence (II quarter 2013, II quarter 2014)</i>	16
Struktura biernych zawodowo według płci, miejsca zamieszkania i poziomu wykształcenia w II kwartale 2014 r.	<i>Structure of economically inactive persons by sex, place of residence and level of education in II quarter 2014</i>	16

UWAGI METODYCZNE

Informacja została opracowana na podstawie uogólnionych wyników reprezentacyjnego **Badania Aktywności Ekonomicznej Ludności (BAEL)**, przeprowadzonego w II kwartale 2014 r. Przedmiotem badania jest ocena sytuacji w zakresie aktywności ekonomicznej ludności, tzn. fakt wykonywania pracy, pozostawania bezrobotnym lub biernym zawodowo w badanym tygodniu. Badaniem objęte są wszystkie osoby w wieku 15 lat i więcej, będące członkami gospodarstw domowych w wylosowanych mieszkaniach. Metodologia BAEL oparta jest na definicjach zalecanych do stosowania przez Międzynarodową Organizację Pracy i Eurostat. Podstawowym kryterium podziału ludności, z punktu widzenia aktywności ekonomicznej, na pracujących, bezrobotnych i biernych zawodowo jest praca, czyli wykonywanie, posiadanie bądź poszukiwanie pracy.

Dane BAEL zaprezentowane w tym opracowaniu przedstawiają wyniki za II kwartał 2014 r. przeliczone zgodnie z nową metodologią i nową podstawą uogólniania wyników. Do uogólnienia wyników badania na populację generalną zastosowano dane o ludności w wieku 15 lat i więcej, pochodzące z bilansów opracowanych na podstawie wyników Narodowego Spisu Powszechnego Ludności i Mieszkań 2011. Ponadto nastąpiły zmiany metodologiczne, mające na celu dostosowanie populacji objętej badaniem do zaleceń Eurostat. Od III kwartału 2012 r. poza zakresem badania, pozostają osoby przebywające poza gospodarstwem domowym, tj. za granicą lub w gospodarstwach zbiorowego zakwaterowania 12 miesięcy lub więcej - do II kwartału 2012 r. było to powyżej 3 miesięcy. W związku z wprowadzonymi zmianami prezentowane wyniki BAEL nie są w pełni porównywalne z wynikami badań z lat poprzedzających 2010 rok.

Sumy niektórych danych mogą być różne od wielkości „ogółem”. Wynika to z zaokrągleń dokonywanych przy uogólnianiu wyników badania.

Gospodarstwo domowe oznacza zespół osób spokrewnionych lub spowinowaconych, a także niespokrewnionych mieszkających razem i wspólnie utrzymujących się. Jeżeli któraś z osób mieszkających razem utrzymuje się oddzielnie, to tworzy odrębne, jednoosobowe gospodarstwo domowe. Do członków gospodarstwa domowego zaliczono osoby: obecne w gospodarstwie domowym, nieobecne przez okres do 3 miesięcy włącznie, nieobecne przez okres dłuższy niż 3 miesiące, jeżeli nieobecność wynikała z charakteru wykonywanej przez nich pracy.

Ludność aktywna zawodowo obejmuje wszystkie osoby w wieku 15 lat i więcej uznane za pracujące lub bezrobotne zgodnie z definicjami podanymi poniżej.

Do **pracujących** zaliczono wszystkie osoby w wieku 15 lat i więcej, które w okresie badanego tygodnia:

1) **wykonywały przez co najmniej 1 godzinę** pracę przynoszącą zarobek lub dochód, tzn. były zatrudnione w charakterze pracownika najemnego, pracowały we własnym (lub dzierżawionym) gospodarstwie rolnym lub prowadziły własną działalność gospodarczą poza rolnictwem, pomagały (bez wynagrodzenia) w prowadzeniu rodzinnego gospodarstwa rolnego lub rodzinnej działalności gospodarczej poza rolnictwem,

2) **miały pracę**, ale jej nie wykonywały z powodu choroby, urlopu macierzyńskiego, wypoczynkowego lub innych powodów, przy czym długość przerwy w pracy wynosiła do 3 miesięcy lub powyżej 3 miesięcy, ale osoby te były pracownikami najemnymi i w tym czasie otrzymywały co najmniej 50% dotychczasowego wynagrodzenia.

Do pracujących – zgodnie z międzynarodowymi standardami – zaliczani byli również uczniowie, z którymi zakłady pracy lub osoby fizyczne zawarły umowę o naukę zawodu lub przyuczenie do określonej pracy, jeżeli otrzymywali wynagrodzenie.

Do **bezrobotnych** zostały zaliczone osoby w wieku 15 – 74 lata, które spełniły jednocześnie trzy warunki: w okresie badanego tygodnia nie były osobami pracującymi; aktywnie poszukiwały pracy, tzn. podjęły konkretne działania w ciągu 4 tygodni (wliczając jako ostatni tydzień badany), aby znaleźć pracę; były gotowe podjąć pracę w ciągu 2 tygodni następujących po tygodniu badanym. Do bezrobotnych zostały zaliczone także osoby, które nie poszukiwały pracy, ponieważ miały pracę załatwioną i oczekiwały na jej rozpoczęcie przez okres nie dłuższy niż 3 miesiące oraz były gotowe tę pracę podjąć. Czas poszukiwania pracy liczony jest od momentu zakończenia przerwy w poszukiwaniu pracy, o ile wystąpiła i trwała co najmniej 4 tygodnie.

Ludność bierna zawodowo to osoby w wieku 15 lat i więcej, które nie zostały zaklasyfikowane jako pracujące lub bezrobotne, tzn. osoby, które w badanym tygodniu: nie pracowały, nie miały pracy i jej nie poszukiwały; nie pracowały, poszukiwały pracy, ale nie były zdolne (gotowe) do jej podjęcia w ciągu 2 tygodni następujących po tygodniu badanym; nie pracowały i nie poszukiwały pracy, ponieważ miały pracę załatwioną i oczekiwały na jej rozpoczęcie w okresie dłuższym niż 3 miesiące lub do 3 miesięcy, ale nie były gotowe tej pracy podjąć.

Współczynnik aktywności zawodowej jest to udział ludności aktywnej zawodowo (ogółem lub danej grupy) w liczbie ludności (ogółem lub danej grupy).

Wskaźnik zatrudnienia jest to udział osób pracujących (ogółem lub danej grupy) w liczbie ludności (ogółem lub danej grupy).

Stopa bezrobocia jest to udział osób bezrobotnych (ogółem lub danej grupy) w liczbie ludności aktywnej zawodowo (ogółem lub danej grupy).

AKTYWNOŚĆ EKONOMICZNA LUDNOŚCI NA TLE KRAJU I INNYCH WOJEWÓDZTW

Według wyników Badania Aktywności Ekonomicznej Ludności (BAEL) w II kwartale 2014 r. w województwie śląskim liczba ludności w wieku 15 lat i więcej stanowiła 12,3% omawianej zbiorowości w kraju. W województwie odnotowano niższy niż w kraju współczynnik aktywności zawodowej, wskaźnik zatrudnienia oraz niższą stopę bezrobocia.

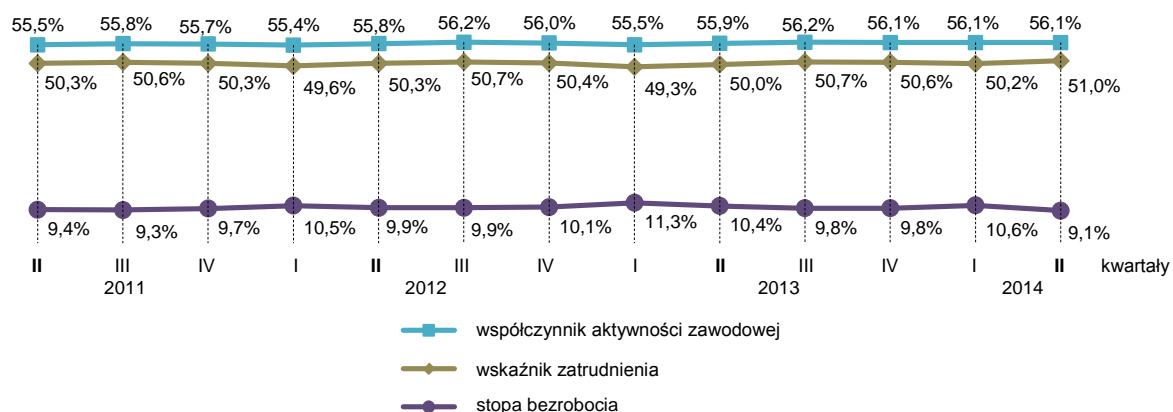
Aktywność ekonomiczna ludności w wieku 15 lat i więcej w województwie na tle kraju w II kwartale 2014 r.

WYSZCZEGÓLNIENIE	Ogółem	Aktywni zawodowo			Bierni zawodowo
		razem	pracujący	bezrobotni	
w tysiącach					
WOJEWÓDZTWO	3816	2041	1858	183	1775
Mężczyźni	1818	1119	1030	89	698
Kobiety	1998	921	827	94	1077
Kraj	30968	17378	15793	1585	13589
Mężczyźni	14821	9585	8753	832	5236
Kobiety	16147	7793	7041	753	8354
Kraj = 100	12,3	11,7	11,8	11,5	13,1

Województwo śląskie w porównaniu z innymi województwami charakteryzowało się w II kwartale br.:

- jednym z najniższych współczynników aktywności zawodowej (po województwie: warmińsko-mazurskim i zachodniopomorskim),
- jednym z niższych wskaźników zatrudnienia (po województwie: warmińsko-mazurskim, podkarpackim, zachodniopomorskim, świętokrzyskim),
- jedną z niższych wartości stopy bezrobocia (po województwie: mazowieckim, wielkopolskim, zachodniopomorskim, opolskim, pomorskim, i łódzkim).

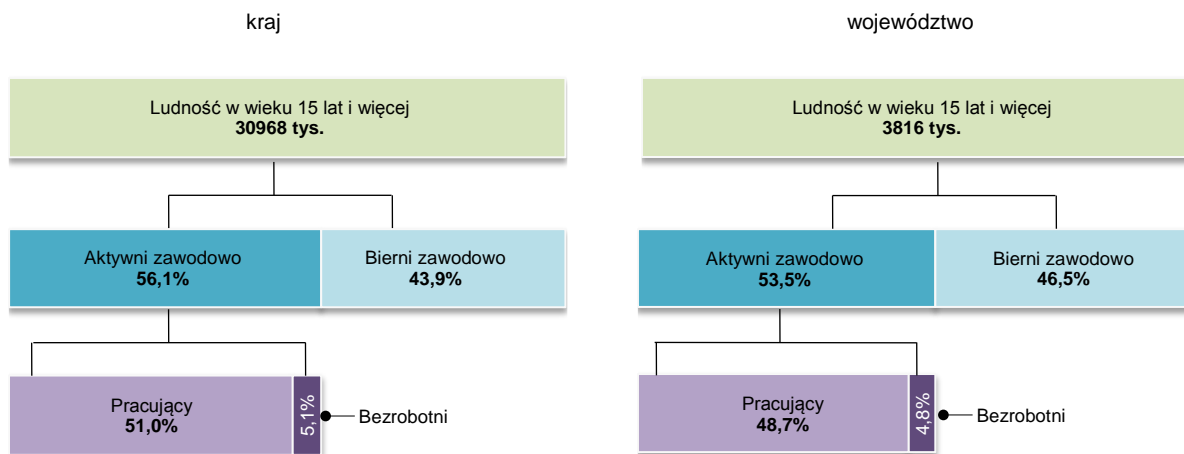
Wskaźniki aktywności zawodowej ludności w kraju



LUDNOŚĆ AKTYWNA I BIERNA ZAWODOWO

Według danych BAEL w II kwartale br. w województwie śląskim liczba ludności w wieku 15 lat i więcej wyniosła 3816 tys. i w ujęciu rocznym zmniejszyła się o 3,8%. Liczba aktywnych zawodowo wyniosła 2041 tys. i zmniejszyła się o 3,2% w odniesieniu do analogicznego ub. roku. Wśród aktywnych zawodowo pracujący stanowili 91,0%, a bezrobotni – 9,0%. W porównaniu z II kwartałem ub. roku obniżyła się liczba pracujących (o 42 tys.), bezrobotnych (o 26 tys.) oraz biernych zawodowo (o 83 tys. osób).

Struktura ludności w wieku 15 lat i więcej według aktywności ekonomicznej ludności w II kwartale 2014 r.

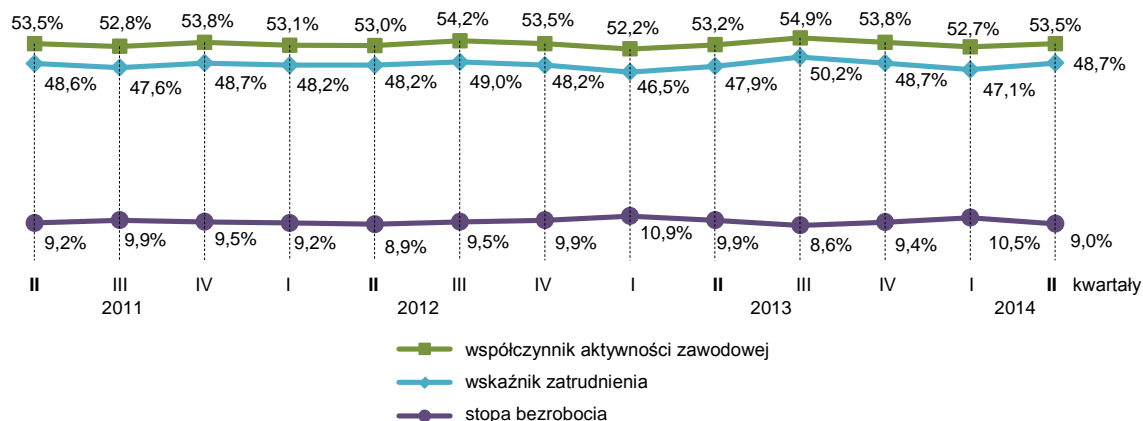


W porównaniu z I kwartałem br. roku odnotowano zmniejszenie się liczby ludności w wieku 15 lat i więcej (o 40 tys.), w tym wzrost aktywnych zawodowo (o 10 tys.) i spadek biernych zawodowo (o 50 tys.). Spośród aktywnych zawodowo odnotowano wzrost liczby pracujących (o 40 tys.), natomiast spadek liczby bezrobotnych (o 30 tys.).

W odniesieniu do II kwartału ub. roku zmniejszyło się obciążenie pracujących osobami niepracującymi. W II kwartale br. na 1000 pracujących przypadało 1054 osób bezrobotnych i biernych zawodowo (1026 w miastach, 1163 na wsi), podczas gdy w II kwartale ub. roku – 1088 (1083 w miastach, 1106 na wsi). W porównaniu z I kwartałem br. zmniejszyło się obciążenie pracujących osobami niepracującymi. W I kwartale br. na 1000 pracujących przypadały 1121 osoby bezrobotne i bierne zawodowo (1097 w miastach, 1215 na wsi).

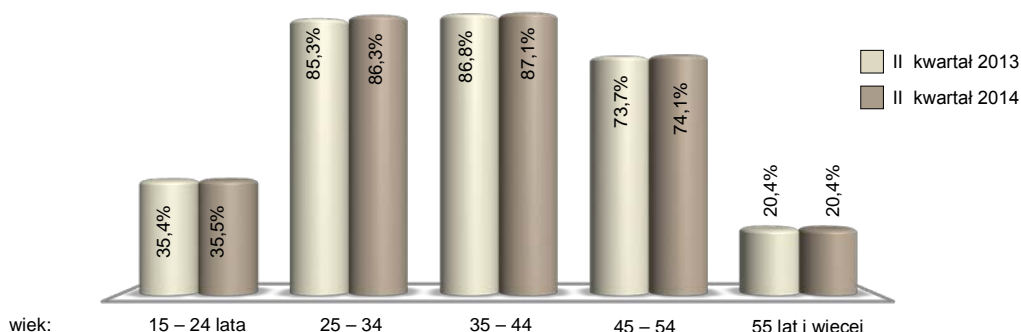
Współczynnik aktywności zawodowej w II kwartale br. wyniósł 53,5% (w kraju 56,1%). Był on wyższy dla mężczyzn niż dla kobiet (61,6% wobec 46,1%) oraz wyższy dla mieszkańców miast niż wsi (54,0% wobec 51,6%).

Wskaźniki aktywności zawodowej ludności w województwie śląskim



W porównaniu z II kwartałem ub. roku odnotowano wzrost współczynnika aktywności zawodowej ludności o 0,3 p. proc., wśród mężczyzn o 0,6 p. proc., wśród kobiet o 0,2 p. proc. Zwiększyła się aktywność zawodowa mieszkańców miast (o 0,5 p. proc.), natomiast zmniejszyła się mieszkańców wsi (o 0,1 p. proc.).

Współczynnik aktywności zawodowej według wieku



Najwyższy poziom aktywności zawodowej odnotowano wśród osób z wykształceniem wyższym (79,9%) oraz policealnym i średnim zawodowym (63,9%), natomiast najniższy wśród osób z wykształceniem gimnazjalnym i niższym (13,1%). Dla mężczyzn z wykształceniem wyższym współczynnik aktywności zawodowej wynosił 83,4%, a dla kobiet z tym samym wykształceniem – 77,6%.

Aktywność zawodowa ludności w wieku 15 lat i więcej znalazła swoje odbicie w aktywności członków gospodarstw domowych. W II kwartale br. gospodarstwa domowe, które posiadały w swoim składzie przynajmniej jedną osobę pracującą i nie były obciążone bezrobociem stanowiły 54,2% ogółu gospodarstw, natomiast gospodarstwa obciążone bezrobociem (z przynajmniej jedną osobą bezrobotną) 8,2%. Pozostałe 37,6% stanowiły gospodarstwa osób biernych zawodowo (bez osób aktywnych zawodowo).

PRACUJĄCY

W II kwartale br. zbiorowość pracujących liczyła 1858 tys., tj. mniej o 2,2% niż w II kwartale ub. roku. W porównaniu z analogicznym kwartałem ub. roku obniżyła się liczba pracujących zamieszkałych zarówno na wsi (o 7,4%), jak i w mieście (o 0,7%).

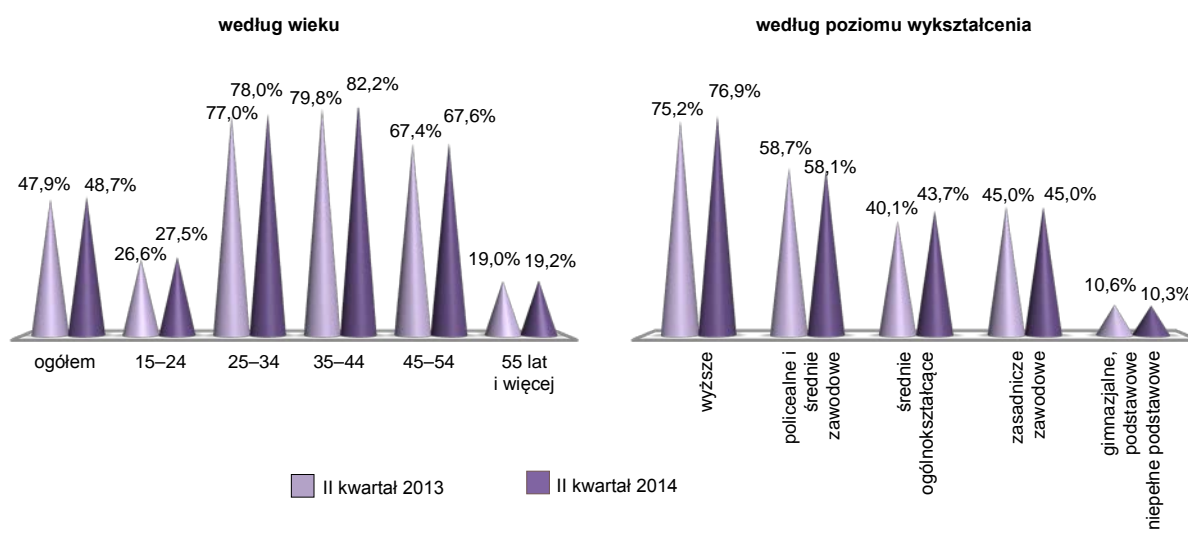
Pracujący według płci i miejsca zamieszkania

WYSZCZEGÓLNIENIE	2013		2014		
	II kwartał	I kwartał	II kwartał	II kwartał 2013 = 100	I kwartał 2014 = 100
	w tysiącach				
OGÓŁEM	1900	1818	1858	97,8	102,2
Mężczyźni	1070	983	1030	96,3	104,8
Kobiety	830	835	827	99,6	99,0
Miasta	1483	1427	1472	99,3	103,2
Wieś	417	390	386	92,6	99,0

W II kwartale br. pracujący stanowili 48,7% ogółu ludności w wieku 15 lat i więcej (51,0% w kraju). Wyższy wskaźnik zatrudnienia odnotowano dla mężczyzn niż dla kobiet (56,7% wobec 41,4%) oraz dla mieszkańców miast niż wsi (49,4% wobec 46,2%). Udział pracujących zwiększył się w porównaniu z II kwartałem ub. roku (o 0,8 p. proc.) oraz w porównaniu z I kwartałem br. (o 1,6 p. proc.).

W porównaniu z II kwartałem ub. roku odnotowano wzrost wskaźnika zatrudnienia zarówno dla populacji kobiet i mężczyzn (po 0,9 p. proc.). Zwiększył się poziom zaangażowania zawodowego mieszkańców miast (o 1,4 p. proc.), a zmniejszył się mieszkańców wsi (o 1,3 p. proc.).

Wskaźnik zatrudnienia



Wśród pracujących największą grupę tworzyły osoby w wieku 35-44 lata (28,7%), których liczba w relacji do II kwartału ub. roku wzrosła (o 1,3%). Osoby w wieku 25-34 lata stanowiły 26,7% ogółu pracujących, a ich liczba zmniejszyła się o 2,2%. Udział pracujących w wieku 45-54 lata wyniósł 22,4%, a ich liczba w porównaniu z analogicznym okresem ub. roku zmniejszyła się o 6,5%. Najmniej liczną grupą były osoby w wieku 15-24 lata (7,6%), których liczba zmniejszyła się o 2,8%.

Wśród pracujących w II kwartale br. wykształcenie wyższe 588 tys., policealne i średnie zawodowe posiadało 553 tys. osób, a zasadnicze zawodowe 495 tys. Wykształceniem średnim ogólnokształcącym legitymowało się 156 tys. osób. Najmniej pracujących posiadało wykształcenie gimnazjalne i niższe (66 tys. osób). W porównaniu z II kwartałem ub. roku odnotowano wzrost liczby pracujących z wykształceniem średnim ogólnokształcącym (o 6,8%) oraz wyższym (o 1,2%). Obniżyła się natomiast liczba pracujących z wykształceniem gimnazjalnym i niższym (o 9,6%), policealnym i średnim zawodowym (o 5,0%) oraz z wykształceniem zasadniczym zawodowym (o 4,4%).

Pracujące kobiety były lepiej wykształcone niż mężczyźni. W II kwartale br. ponad 78% pracujących kobiet legitymowało się co najmniej średnim poziomem wykształcenia wobec prawie 63% pracujących mężczyzn o takim poziomie wykształcenia. Liczba pracujących mężczyzn z wykształceniem zasadniczym zawodowym była ponad 2-krotnie wyższa niż liczba kobiet o tym wykształceniu. Na każdym poziomie wykształcenia wskaźnik zatrudnienia dla mężczyzn był wyższy niż dla kobiet.

W niepełnym wymiarze czasu pracy pracowało 151 tys. osób (8,1% ogółu pracujących). Liczba tych osób w porównaniu z II kwartałem ub. roku pozostała bez zmian (tj. 151 tys.), natomiast w porównaniu z I kwartałem br. zmniejszyła się (o 1,9%). Ponad 85% osób pracujących w niepełnym wymiarze czasu pracy to mieszkańcy miast. Prawie 70% osób pracujących w niepełnym wymiarze czasu pracy to kobiety.

Biorąc pod uwagę status zatrudnienia, najliczniejszą grupę wśród pracujących stanowili pracownicy najemni (86,3%). Pracodawcy i pracujący na własny rachunek stanowili kolejną grupę (12,8%). Najmniej liczną zbiorowość tworzyli pomagający członkowie rodzin (0,9%).

Pracujący według sektorów własności i statusu zatrudnienia

WYSZCZEGÓLNIENIE	2013		2014		
	II kwartał	I kwartał	II kwartał	II kwartał 2013 = 100	I kwartał 2014 = 100
	w tysiącach				
OGÓŁEM	1900	1818	1858	97,8	102,2
w tym sektor prywatny	1312	1232	1291	98,4	104,8
Pracownicy najemni	1633	1590	1604	98,2	100,9
Pracodawcy i pracujący na własny rachunek	252	215	238	94,4	110,7
Pomagający członkowie rodzin	15	12	16	106,7	133,3

W II kwartale br. najwięcej osób pracowało w sekcjach: przetwórstwo przemysłowe (400 tys.), handel; naprawa pojazdów samochodowych (274 tys.), górnictwo i wydobywanie (158 tys.), edukacja (152 tys.), budownictwo (135 tys.) oraz opieka zdrowotna i pomoc społeczna (126 tys.). Najmniej osób pracowało w sekcjach: obsługa rynku nieruchomości (18 tys.) oraz działalność związana z kulturą, rozrywką i rekreacją (24 tys.)

Mężczyźni stanowili większość wśród pracujących m.in. w sekcjach: budownictwo (91,9%) oraz górnictwo i wydobywanie (91,1%). Kobiety natomiast dominowały wśród pracujących m.in. w sekcjach: edukacja (83,6%) oraz opieka zdrowotna i pomoc społeczna (81,7%).

Pracujący według płci i wybranych sekcji PKD



Najliczniejszymi grupami zawodowymi pracujących byli: specjaliści (18,8%), robotnicy przemysłowi i rzemieślnicy (15,5%), technicy i inny średni personel (14,8%). Najmniej liczną grupę zawodową tworzyli rolnicy, ogrodnicy, leśnicy i rybacy (2,5%). Kobiety przeważały wśród takich grup zawodowych jak: pracownicy biurowi (71,2%), pracownicy usług i sprzedawcy (69,7%), specjaliści (62,2%) oraz pracownicy przy pracach prostych (58,6%). W pozostałych grupach zawodowych większość stanowili mężczyźni m.in.: operatorzy i monterzy maszyn i urządzeń (89,0%), robotnicy przemysłowi i rzemieślnicy (87,8%), przedstawiciele władz publicznych, wyżsi urzędnicy i kierownicy (64,6%).

Pracujący według grup zawodów

WYSZCZEGÓLNIENIE	2013		2014		
	II kwartał	I kwartał	II kwartał	II kwartał 2013 = 100	I kwartał 2014 = 100
	w tysiącach				
OGÓŁEM	1900	1818	1858	97,8	102,2
Przedstawiciele władz publicznych, wyżsi urzędnicy i kierownicy	129	137	127	98,4	92,7
Specjaliści	361	366	349	96,7	95,4
Technicy i inny średni personel	244	238	276	113,1	116,0
Pracownicy biurowi	141	140	125	88,7	89,3
Pracownicy usług i sprzedawcy	283	265	254	89,8	95,8
Rolnicy, ogrodnicy, leśnicy i rybacy	42	32	47	111,9	146,9
Robotnicy przemysłowi i rzemieślnicy	305	267	288	94,4	107,9
Operatorzy i monterzy maszyn i urządzeń	263	243	254	96,6	104,5
Pracownicy przy pracach prostych	129	128	134	103,9	104,7

W II kwartale br. pracę dodatkową wykonywało 84 tys. pracujących (4,5% ogółu), tj. mniej niż w II kwartale ub. roku (o 15,2%), natomiast więcej w porównaniu z I kwartałem br. (o 25,4%). W więcej niż jednym miejscu pracy pracowały najczęściej osoby z wykształceniem wyższym (7,8% w danej grupie) oraz osoby w wieku 35 – 44 lata (6,5%).

Liczba osób poszukujących innej pracy niż obecnie wykonywana wyniosła 51 tys., tj. mniej niż w II kwartale ub. roku i I kwartale br. (odpowiednio o: 23,9% i 22,7%). Główną przyczyną poszukiwania pracy była chęć polepszenia warunków finansowych, którą zadeklarowało 30 tys. osób poszukujących innej pracy. Chęć zmiany pracy deklarowały najczęściej osoby w wieku 25 – 34 lata (51,0% ogółu poszukujących innej pracy) oraz osoby z wykształceniem wyższym (47,1%).

BEZROBOTNI

Według wyników BAEL w II kwartale br. w województwie śląskim zbiorowość bezrobotnych wyniosła 183 tys. osób, w tym 138 tys. w miastach oraz 45 tys. na wsi. Liczba bezrobotnych zmniejszyła się zarówno w porównaniu z II kwartałem ub. roku jak i z I kwartałem br. (odpowiednio o: 26 tys. i 30 tys.).

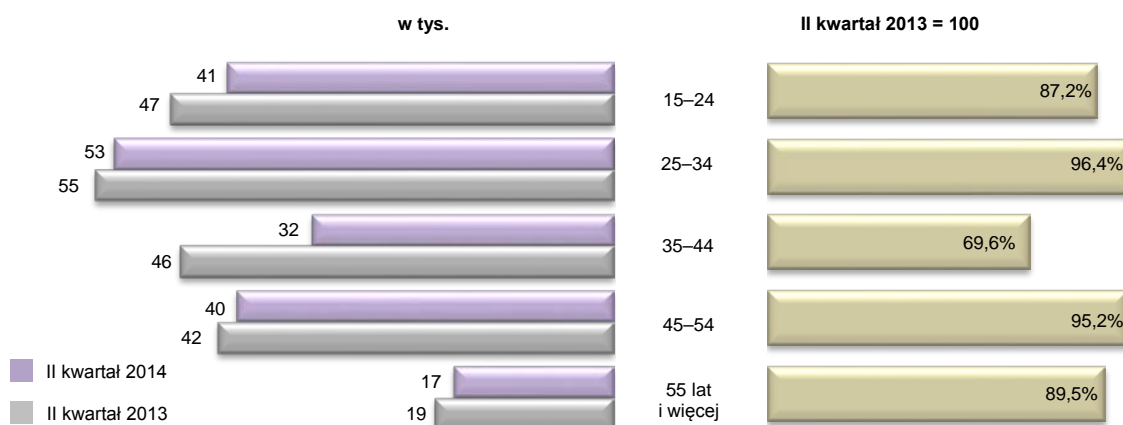
Bezrobotni według płci i miejsca zamieszkania

WYSZCZEGÓLNIENIE	2013		2014		
	II kwartał	I kwartał	II kwartał	II kwartał 2013 = 100	I kwartał 2014 = 100
	w tysiącach				
OGÓŁEM	209	213	183	87,6	85,9
Mężczyźni	99	112	89	89,9	79,5
Kobiety	111	102	94	84,7	92,2
Miasta	172	168	138	80,2	82,1
Wieś	38	46	45	118,4	97,8

Stopa bezrobocia w II kwartale br. wyniosła 9,0% (w kraju 9,1%) i obniżyła się w relacji do II kwartału ub. roku (o 0,9 p. proc.) oraz w odniesieniu do I kwartału br. roku (o 1,5 p. proc.). Stopa bezrobocia dla populacji kobiet wyniosła 10,2%, a dla mężczyzn 8,0%. W porównaniu z analogicznym okresem ub. roku zanotowano spadek stopy bezrobocia zarówno dla kobiet jak i dla mężczyzn (odpowiednio o: 1,6 p. proc. i o 0,5 p. proc.). Stopa bezrobocia dla mieszkańców miast wyniosła 8,6% i była niższa w porównaniu z analogicznym okresem ub. roku o 1,8 p. proc., oraz niższa w porównaniu z I kwartałem br. roku o 1,9 p. proc. Dla mieszkańców wsi stopa bezrobocia wyniosła 10,4% i była wyższa niż w II kwartale ub. roku o 2,0 p. proc. natomiast zmniejszyła się w porównaniu z I kwartałem br. o 0,2 p. proc. Biorąc pod uwagę strukturę bezrobotnych według wieku, bezrobocie w II kwartale br. w największym stopniu dotknęło osoby w wieku 15 – 24 lata, dla których stopa bezrobocia była 2,5-krotnie wyższa niż dla całej populacji i wyniosła 22,5%.

Najbardziej narażone na bezrobocie były osoby o niskim poziomie wykształcenia. Dla osób z wykształceniem gimnazjalnym, podstawowym i niepełnym podstawowym stopa bezrobocia była znacznie wyższa niż dla osób z wykształceniem wyższym (21,4% wobec 3,8%).

Bezrobotni według wieku



W II kwartale br. liczba bezrobotnych poszukujących pracy przez okres dłuższy niż 1 rok wyniosła 79 tys. Udział tej grupy w ogólnej liczbie bezrobotnych wyniósł 43,2%. Zjawisko długotrwałego poszukiwania pracy, w większym stopniu dotyczyło mieszkańców miast (44,2%) niż mieszkańców wsi (40,0%). Dla populacji bezrobotnych mężczyzn udział osób długotrwale bezrobotnych ukształtował się na poziomie 43,8%, a dla populacji bezrobotnych kobiet wyniósł 43,6%.

Bezrobotni najczęściej poszukiwali pracy poprzez krewnych i znajomych (78,1%), powiatowy urząd pracy (70,5%), bezpośredni kontakt z zakładem pracy (57,9%), zamieszczanie lub odpowiadanie na ogłoszenia (52,5%), uczestnictwo w testach, rozmowach kwalifikacyjnych (21,9%). Starania o zorganizowanie własnego miejsca pracy podjęło 1,6% bezrobotnych. *Należy tutaj zaznaczyć, że w badaniu BAEL osoba mogła podać więcej niż jedną odpowiedź dotyczącą ww. kwestii.*

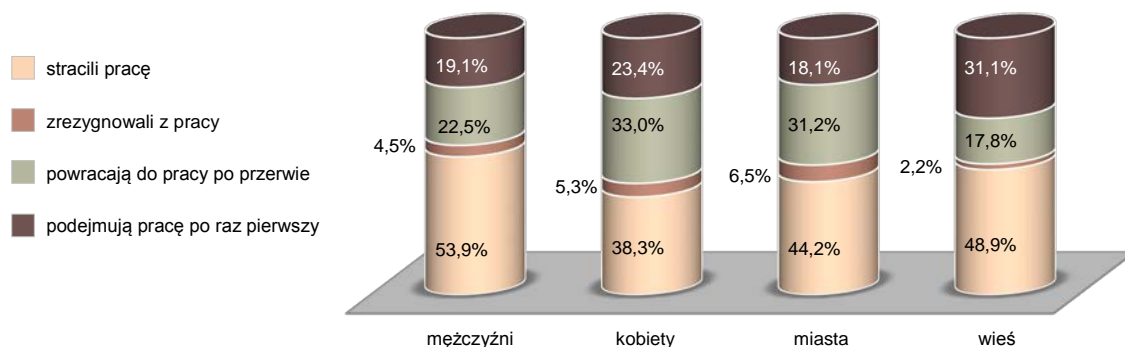
Liczba bezrobotnych dotychczas niepracujących w II kwartale br. ukształtowała się na poziomie 39 tys. (21,3% ogółu) i zwiększyła się w porównaniu z II kwartałem ub. roku, oraz z I kwartałem br. roku odpowiednio o: 6,0 p. proc i 4,9 p. proc. Wśród bezrobotnych dotychczas niepracujących przeważały kobiety (56,4%).

W II kwartale br. bezrobotni, którzy poprzednio pracowali liczyli 144 tys. osób i stanowili 78,7% ogółu bezrobotnych (przed rokiem 84,7%). Ich liczba obniżyła się w relacji do II kwartału ub. roku o 18,6%, oraz w porównaniu z I kwartałem br. roku o 19,6%. Głównymi przyczynami zaprzestania pracy przez poprzednio pracujących były: likwidacja zakładu pracy lub stanowiska pracy (33,3%) oraz zakończenie pracy

na czas określony, dorywczej, sezonowej (27,1%). Bezrobotni poprzednio pracujący mieszkający w mieście stanowili 78,5% ogółu.

Zbiorowość bezrobotnych uprzednio pracujących, dla których przerwa w pracy wynosiła mniej niż 8 lat w II kwartale br. liczyła 120 tys. osób, tj. mniej niż w analogicznym okresie ub. roku (o 22,6%) oraz w I kwartale br. roku (o 24,1%). Prawie 87% osób uprzednio pracujących w okresie poprzedzającym brak pracy pracowało w jednostkach sektora prywatnego. Najwięcej bezrobotnych pracowało w sekcjach: przetwórstwo przemysłowe (21,7%), handel; naprawa pojazdów samochodowych (18,3%) oraz budownictwo (15,8%).

Struktura bezrobotnych według kategorii, płci i miejsca zamieszkania w II kwartale 2014 r.



Przeciętny czas poszukiwania pracy przez osobę uprzednio pracującą wyniósł 13,0 miesięcy. Największą grupę poszukujących pracy stanowiły osoby ze stażem pracy 1 rok i mniej, tj. 61 tys. (50,8%), natomiast najmniejsze grupy ze stażem 6-9 lat i 10 lat i więcej po 11 tys. (po 9,2%).

Wśród gospodarstw domowych z osobami bezrobotnymi przeważały gospodarstwa z jedną osobą bezrobotną (91,0%). Gospodarstwa z dwiema i więcej osobami bezrobotnymi stanowiły 9,0%. Dla gospodarstw domowych z osobami bezrobotnymi w miastach odnotowano (91,5% wobec 8,5%) oraz na wsi (86,2% wobec 13,8%).

BIERNI ZAWODOWO

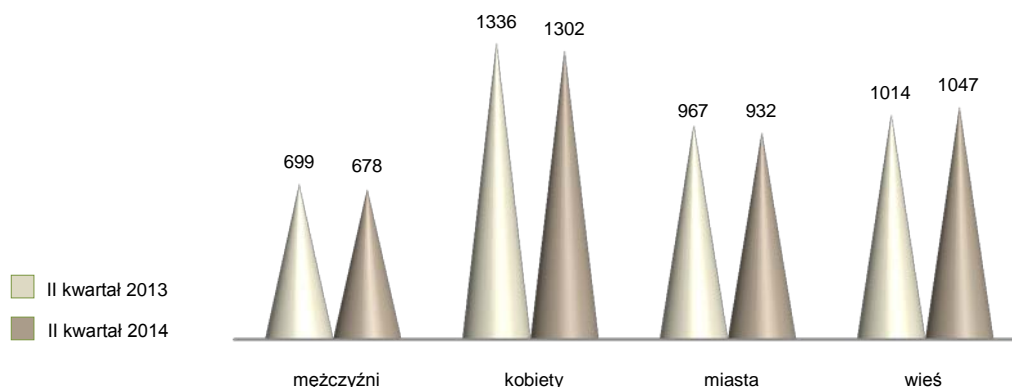
Zbiorowość biernych zawodowo w II kwartale br. liczyła 1775 tys. osób i stanowiła 46,5% ogółu ludności w wieku 15 lat i więcej. Ich liczba obniżyła się zarówno w porównaniu z analogicznym okresem ub. roku i I kwartałem br. (odpowiednio o: 4,5% i 2,7%). Wśród biernych zawodowo przeważały kobiety (60,7%) oraz mieszkańcy miast (77,3%). W relacji do II kwartału ub. roku obniżyła się liczba biernych zawodowo, zarówno mężczyzn jak i kobiet (odpowiednio o: 6,7% i 2,9%). Zmniejszyła się liczba biernych zawodowo mieszkańców wsi (o 4,5%) oraz mieszkańców miast (o 4,3%).

Bierni zawodowo według płci i miejsca zamieszkania

WYSZCZEGÓLNIENIE	2013		2014		
	II kwartał	I kwartał	II kwartał		I kwartał 2014 = 100
	w tysiącach			II kwartał 2013 = 100	
OGÓŁEM	1858	1825	1775	95,5	97,3
Mężczyźni	748	739	698	93,3	94,5
Kobiety	1109	1086	1077	97,1	99,2
Miasta	1434	1397	1372	95,7	98,2
Wieś	423	428	404	95,5	94,4

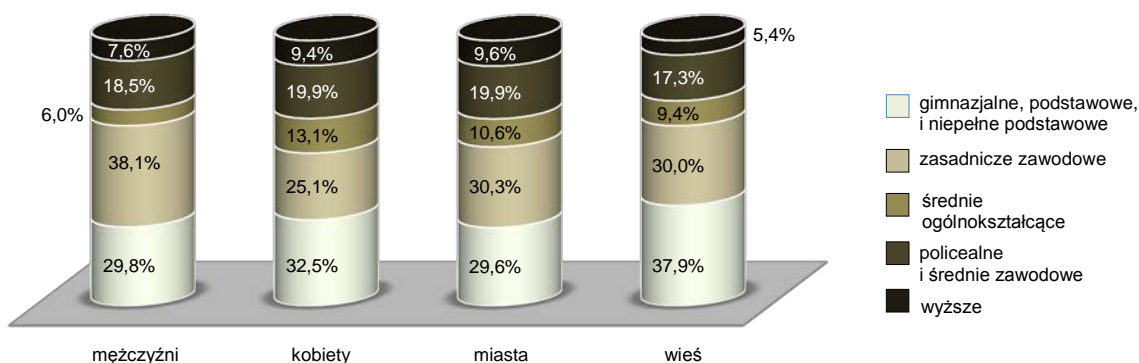
Osoby w wieku produkcyjnym stanowiły 44,6% biernych zawodowo, natomiast osoby w wieku poprodukcyjnym 47,7%. Najmniej liczną grupą były osoby w wieku przedprodukcyjnym 7,7%.

Bierni zawodowo na 1000 pracujących według płci i miejsca zamieszkania



Wśród biernych zawodowo przeważały osoby z wykształceniem gimnazjalnym, podstawowym i niepełnym podstawowym (31,5%) oraz zasadniczym zawodowym (30,2%). Osoby legitymujące się wykształceniem policealnym i średnim zawodowym stanowiły 19,4% biernych zawodowo, natomiast średnim ogólnokształcącym 10,3%. Najmniej liczną grupę osób biernych zawodowo tworzyły osoby z wykształceniem wyższym (8,7%).

Struktura biernych zawodowo według płci, miejsca zamieszkania i poziomu wykształcenia w II kwartale 2014 r.



Liczba biernych zawodowo nieposzukujących pracy w II kwartale br. wyniosła 1763 tys. osób i stanowiła 99,3% ogółu biernych zawodowo. W relacji do II kwartału ub. roku i I kwartału br. odnotowano spadek omawianej zbiorowości odpowiednio o: 4,5% i 3,0%. Głównymi przyczynami bierności podawanymi przez osoby nieposzukujące pracy były: emerytura (49,2%), nauka, uzupełnianie kwalifikacji (17,4%), obowiązki rodzinne związane z prowadzeniem domu (13,7%), choroba, niesprawność (11,8%).

W II kwartale br. liczba biernych zawodowo uprzednio pracujących ukształtowała się na poziomie 1376 tys., tj. niższym niż w analogicznym okresie ub. roku i poprzednim kwartale odpowiednio o: 3,4% i 3,0%. Głównymi przyczynami zaprzestania pracy przez uprzednio pracujących były: emerytura, renta (64,1%), likwidacja zakładu pracy lub stanowiska pracy (8,6%), względy rodzinne, osobiste (4,1%) oraz zakończenie pracy na czas określony, dorywczej (3,1%).

PODSUMOWANIE

Wyniki Badania Aktywności Ekonomicznej Ludności w II kwartale br. w województwie śląskim w porównaniu z analogicznym okresem ub. roku wskazują na poprawę sytuacji na rynku pracy. Zanotowano wzrost współczynnika aktywności zawodowej, wskaźnika zatrudnienia oraz spadek stopy bezrobocia. Obniżyła się liczba biernych zawodowo mężczyzn oraz biernych zawodowo kobiet.

W II kwartale br. sytuacja kobiet na rynku pracy nadal była mniej korzystna niż mężczyzn. Zarówno współczynnik aktywności zawodowej, jak i wskaźnik zatrudnienia dla kobiet były niższe niż dla mężczyzn, natomiast stopa bezrobocia była dla kobiet wyższa niż dla mężczyzn. Czas poszukiwania pracy dla kobiet był dłuższy niż dla mężczyzn.

W trudnej sytuacji na rynku pracy w dalszym ciągu były osoby młode oraz osoby o niskim poziomie wykształcenia. Najwyższą stopę bezrobocia zanotowano w grupie osób w wieku 15 – 24 lata oraz wśród osób posiadających wykształcenie gimnazjalne, podstawowe i niepełne podstawowe.

Tabl. 1. AKTYWNOŚĆ EKONOMICZNA LUDNOŚCI W WIEKU 15 LAT I WIĘCEJ

WYSZCZEGÓLNIENIE o – ogółem m – mężczyźni k – kobiety	Ogółem	Aktywni zawodowo					bezrobotni	Bierni zawodowo
		razem	pracujący					
			razem	w pełnym	w niepełnym			
				wymiarze czasu pracy				
w tysiącach								
2011 I kwartał	o	3897	2062	1892	1740	152	170	1835
	m	1892	1153	1070	1025	45	83	739
	k	2005	909	822	716	107	87	1096
II kwartał	o	3998	2138	1943	1801	142	196	1860
	m	1934	1202	1107	1060	47	95	732
	k	2065	937	836	741	95	101	1128
III kwartał	o	3914	2068	1863	1729	134	205	1846
	m	1863	1140	1048	1004	45	92	723
	k	2051	928	815	725	90	113	1123
IV kwartał	o	3925	2113	1912	1763	149	201	1812
	m	1894	1162	1067	1018	50	95	732
	k	2031	951	845	745	100	106	1080
2012 I kwartał	o	3941	2093	1900	1746	155	193	1848
	m	1914	1163	1067	1019	48	96	751
	k	2027	930	834	727	107	96	1097
II kwartał	o	3943	2090	1902	1743	159	187	1854
	m	1920	1167	1074	1028	46	93	753
	k	2024	923	828	715	113	95	1101
III kwartał	o	3905	2116	1915	1764	151	201	1788
	m	1884	1171	1072	1025	47	98	714
	k	2020	946	843	738	105	103	1075
IV kwartał	o	3970	2124	1913	1758	156	211	1846
	m	1901	1157	1055	1002	53	102	744
	k	2069	968	859	756	103	109	1101
2013 I kwartał	o	3978	2077	1850	1688	162	227	1901
	m	1909	1137	1023	970	54	114	771
	k	2069	940	826	718	108	114	1129
II kwartał	o	3967	2109	1900	1748	151	209	1858
	m	1917	1169	1070	1024	46	99	748
	k	2050	940	830	725	105	111	1109
III kwartał	o	3900	2140	1956	1791	165	184	1760
	m	1909	1188	1100	1046	54	88	721
	k	1991	952	856	745	111	97	1039
IV kwartał	o	3916	2107	1908	1740	169	199	1809
	m	1893	1146	1049	988	61	97	747
	k	2023	961	859	752	107	101	1062
2014 I kwartał	o	3856	2031	1818	1664	154	213	1825
	m	1834	1095	983	934	49	112	739
	k	2022	936	835	730	105	102	1086
II kwartał	o	3816	2041	1858	1707	151	183	1775
	m	1818	1119	1030	985	46	89	698
	k	1998	921	827	722	105	94	1077

Tabl. 2. WSKAŹNIKI AKTYWNOŚCI ZAWODOWEJ LUDNOŚCI

WYSZCZEGÓLNIENIE o – ogółem m – mężczyźni k – kobiety		Współczynnik aktywności zawodowej	Wskaźnik zatrudnienia	Stopa bezrobocia	
					w %
2011	I kwartał	o	52,9	48,6	8,2
		m	60,9	56,6	7,2
		k	45,3	41,0	9,6
	II kwartał	o	53,5	48,6	9,2
		m	62,2	57,2	7,9
		k	45,4	40,5	10,8
	III kwartał	o	52,8	47,6	9,9
		m	61,2	56,3	8,1
		k	45,2	39,7	12,2
	IV kwartał	o	53,8	48,7	9,5
		m	61,4	56,3	8,2
		k	46,8	41,6	11,1
2012	I kwartał	o	53,1	48,2	9,2
		m	60,8	55,7	8,3
		k	45,9	41,1	10,3
	II kwartał	o	53,0	48,2	8,9
		m	60,8	55,9	8,0
		k	45,6	40,9	10,3
	III kwartał	o	54,2	49,0	9,5
		m	62,2	56,9	8,4
		k	46,8	41,7	10,9
	IV kwartał	o	53,5	48,2	9,9
		m	60,9	55,5	8,8
		k	46,8	41,5	11,3
2013	I kwartał	o	52,2	46,5	10,9
		m	59,6	53,6	10,0
		k	45,4	39,9	12,1
	II kwartał	o	53,2	47,9	9,9
		m	61,0	55,8	8,5
		k	45,9	40,5	11,8
	III kwartał	o	54,9	50,2	8,6
		m	62,2	57,6	7,4
		k	47,8	43,0	10,2
	IV kwartał	o	53,8	48,7	9,4
		m	60,5	55,4	8,5
		k	47,5	42,5	10,5
2014	I kwartał	o	52,7	47,1	10,5
		m	59,7	53,6	10,2
		k	46,3	41,3	10,9
	II kwartał	o	53,5	48,7	9,0
		m	61,6	56,7	8,0
		k	46,1	41,4	10,2

Tabl. 3. **AKTYWNOŚĆ EKONOMICZNA LUDNOŚCI W WIEKU 15 LAT I WIĘCEJ WEDŁUG MIEJSCA ZAMIESZKANIA W II KWARTALE 2014 R.**

WYSZCZEGÓLNIENIE	Ogółem	Aktywni zawodowo					Bierni zawodowo	Współczynnik aktywności zawodowej	Wskaźnik zatrudnienia	Stopa bezrobocia
		razem	pracujący			bezrobotni				
			razem	w pełnym	w niepełnym					
				wymiarze czasu pracy						
w tysiącach							w %			
OGÓŁEM	3816	2041	1858	1707	151	183	1775	53,5	48,7	9,0
MIASTA	2981	1609	1472	1343	129	138	1372	54,0	49,4	8,6
o liczbie ludności:										
100000 – 499999	1785	953	874	795	79	78	832	53,4	49,0	8,2
50000 – 99999	553	308	282	259	23	26	245	55,7	51,0	8,4
20000 – 49999	252	146	135	123	13	10	106	57,9	53,6	6,8
10000 – 19999	179	90	82	77	5	8	89	50,3	45,8	8,9
poniżej 10000	212	113	98	88	10	15	99	53,3	46,2	13,3
WIEŚ	835	431	386	364	22	45	404	51,6	46,2	10,4
MĘŻCZYŹNI	1818	1119	1030	985	46	89	698	61,6	56,7	8,0
MIASTA	1409	864	798	757	41	67	544	61,3	56,6	7,8
o liczbie ludności:										
100000 – 499999	836	509	468	442	26	41	327	60,9	56,0	8,1
50000 – 99999	264	167	155	148	6	12	96	63,3	58,7	7,2
20000 – 49999	118	76	73	67	5	.	42	64,4	61,9	x
10000 – 19999	91	50	46	46	.	.	41	54,9	50,5	x
poniżej 10000	100	62	56	53	.	6	39	62,0	56,0	9,7
WIEŚ	409	255	233	228	5	22	154	62,3	57,0	8,6
KOBIETY	1998	921	827	722	105	94	1077	46,1	41,4	10,2
MIASTA	1573	745	674	586	88	71	827	47,4	42,8	9,5
o liczbie ludności:										
100000 – 499999	949	444	407	353	53	38	505	46,8	42,9	8,6
50000 – 99999	290	141	127	111	16	14	149	48,6	43,8	9,9
20000 – 49999	134	69	63	55	7	7	65	51,5	47,0	10,1
10000 – 19999	88	40	36	32	.	.	49	45,5	40,9	x
poniżej 10000	112	51	42	35	7	9	60	45,5	37,5	17,6
WIEŚ	426	176	153	136	17	23	250	41,3	35,9	13,1

Tabl. 4. AKTYWNOŚĆ EKONOMICZNA LUDNOŚCI WEDŁUG WIEKU W II KWARTALE 2014 R.

WYSZCZEGÓLNIENIE	Ogółem	Aktywni zawodowo				bezrobotni	Bierni zawodowo	Współczynnik aktywności zawodowej	Wskaźnik zatrudnienia	Stopa bezrobocia
		razem	pracujący							
			razem	w pełnym	w niepełnym					
				wymiarze czasu pracy						
w tysiącach							w %			
O G Ó Ł E M										
O G Ó Ł E M	3816	2041	1858	1707	151	183	1775	53,5	48,7	9,0
15 – 17	139	.	.	–	.	–	137	x	x	–
18 – 19	105	18	10	5	6	8	87	17,1	9,5	44,4
20 – 24	269	162	129	115	14	33	107	60,2	48,0	20,4
25 – 29	294	254	228	211	18	26	40	86,4	77,6	10,2
30 – 34	343	296	269	252	17	27	48	86,3	78,4	9,1
35 – 39	329	288	272	259	12	16	41	87,5	82,7	5,6
40 – 44	322	279	262	246	16	16	43	86,6	81,4	5,7
45 – 49	308	236	217	205	13	19	72	76,6	70,5	8,1
50 – 54	308	221	200	190	10	21	87	71,8	64,9	9,5
55 – 59	369	193	181	159	22	12	176	52,3	49,1	6,2
60 – 64	335	69	64	50	15	5	266	20,6	19,1	7,2
65 lat i więcej	695	23	22	15	8	–	672	3,3	3,2	–
W wieku:										
15 – 64 lata	3121	2018	1835	1692	144	182	1103	64,7	58,8	9,0
20 – 64 lata	2877	1997	1823	1687	136	174	880	69,4	63,4	8,7
55 – 64 lata	704	262	246	209	37	17	442	37,2	34,9	6,5
przedprodukcyjnym ...	139	.	.	–	.	–	137	x	x	–
produkcyjnym	2788	1996	1813	1681	133	182	792	71,6	65,0	9,1
mobilnym	1661	1296	1170	1088	82	126	365	78,0	70,4	9,7
niemobilny	1126	700	643	593	51	56	427	62,2	57,1	8,0
poprodukcyjnym	889	43	42	26	16	–	847	4,8	4,7	–
Według PŁCI										
MĘŻCZYŹNI	1818	1119	1030	985	46	89	698	61,6	56,7	8,0
15 – 17	78	.	.	–	.	–	77	x	x	–
18 – 19	52	11	7	.	.	.	41	21,2	13,5	x
20 – 24	143	96	76	70	5	20	48	67,1	53,1	20,8
25 – 29	149	144	133	129	5	11	5	96,6	89,3	7,6
30 – 34	173	164	154	148	5	10	10	94,8	89,0	6,1
35 – 39	164	158	154	153	.	.	6	96,3	93,9	x
40 – 44	157	144	135	133	.	9	13	91,7	86,0	6,3
45 – 49	153	115	107	103	.	8	38	75,2	69,9	7,0
50 – 54	158	116	106	103	.	10	42	73,4	67,1	8,6
55 – 59	176	106	98	90	8	8	70	60,2	55,7	7,5
60 – 64	140	49	44	39	6	5	91	35,0	31,4	10,2
65 lat i więcej	274	16	16	12	.	–	257	5,8	5,8	–
W wieku:										
15 – 64 lata	1544	1103	1015	973	42	89	441	71,4	65,7	8,1
20 – 64 lata	1414	1091	1006	969	38	85	323	77,2	71,1	7,8
55 – 64 lata	316	155	143	129	14	13	161	49,1	45,3	8,4
przedprodukcyjnym ...	78	.	.	–	.	–	77	x	x	–
produkcyjnym	1466	1102	1013	973	41	89	364	75,2	69,1	8,1
mobilnym	839	716	658	637	21	58	123	85,3	78,4	8,1
niemobilny	627	386	355	335	20	30	241	61,6	56,6	7,8
poprodukcyjnym	274	16	16	12	.	–	257	5,8	5,8	–
KOBIETY	1998	921	827	722	105	94	1077	46,1	41,4	10,2
15 – 17	61	.	.	–	.	–	60	x	x	–
18 – 19	53	8	45	15,1	x	x
20 – 24	126	66	53	45	9	13	59	52,4	42,1	19,7
25 – 29	145	110	95	82	13	15	35	75,9	65,5	13,6
30 – 34	170	132	115	104	11	17	38	77,6	67,6	12,9
35 – 39	165	129	118	106	11	12	35	78,2	71,5	9,3
40 – 44	165	135	128	113	15	7	30	81,8	77,6	5,2
45 – 49	155	122	111	101	9	11	34	78,7	71,6	9,0
50 – 54	150	105	94	87	7	11	45	70,0	62,7	10,5
55 – 59	194	87	83	69	14	.	106	44,8	42,8	x
60 – 64	195	20	20	11	9	–	175	10,3	10,3	–
65 lat i więcej	421	7	7	.	.	–	415	1,7	1,7	–

Tabl. 4. AKTYWNOŚĆ EKONOMICZNA LUDNOŚCI WEDŁUG WIEKU W II KWARTALE 2014 R. (dok.)

WYSZCZEGÓLNIENIE	Ogółem	Aktywni zawodowo					Bierni zawodowo	Współczynnik aktywności zawodowej	Wskaźnik zatrudnienia	Stopa bezrobocia
		razem	pracujący			bezrobotni				
			razem	w pełnym	w niepełnym					
				wymiarze czasu pracy						
w tysiącach							w %			

Według PŁCI (dok.)

KOBIETY (dok.)										
W wieku:										
15 – 64 lata	1577	915	821	719	102	94	662	58,0	52,1	10,3
20 – 64 lata	1463	906	817	719	98	89	557	61,9	55,8	9,8
55 – 64 lata	388	107	103	80	23	.	281	27,6	26,5	x
przedprodukcyjnym ...	61	.	.	–	.	–	60	x	x	–
produkcyjnym	1321	894	800	708	92	94	427	67,7	60,6	10,5
mobilnym	822	580	512	451	62	68	242	70,6	62,3	11,7
niemobilny	499	314	288	257	30	26	185	62,9	57,7	8,3
poprodukcyjnym	616	27	27	14	13	–	589	4,4	4,4	–

Według MIEJSCA ZAMIESZKANIA

MIASTA	2981	1609	1472	1343	129	138	1372	54,0	49,4	8,6
15 – 17	107	.	.	–	.	–	105	x	x	–
18 – 19	87	15	9	.	5	6	72	17,2	10,3	40,0
20 – 24	193	114	96	84	12	18	79	59,1	49,7	15,8
25 – 29	230	198	178	162	16	20	32	86,1	77,4	10,1
30 – 34	278	244	223	208	15	22	34	87,8	80,2	9,0
35 – 39	253	226	213	204	9	13	28	89,3	84,2	5,8
40 – 44	247	218	207	193	14	11	29	88,3	83,8	5,0
45 – 49	243	190	175	163	12	15	53	78,2	72,0	7,9
50 – 54	242	172	154	147	8	18	69	71,1	63,6	10,5
55 – 59	292	155	144	126	19	11	137	53,1	49,3	7,1
60 – 64	268	55	50	39	12	.	213	20,5	18,7	x
65 lat i więcej	541	20	20	13	7	–	521	3,7	3,7	–
W wieku:										
15 – 64 lata	2440	1589	1452	1329	122	138	851	65,1	59,5	8,7
20 – 64 lata	2246	1573	1440	1325	115	132	674	70,0	64,1	8,4
55 – 64 lata	559	210	194	164	30	15	350	37,6	34,7	7,1
przedprodukcyjnym ...	107	.	.	–	.	–	105	x	x	–
produkcyjnym	2174	1571	1434	1321	113	138	603	72,3	66,0	8,8
mobilnym	1289	1015	926	855	71	89	274	78,7	71,8	8,8
niemobilnym	885	556	508	465	42	48	329	62,8	57,4	8,6
poprodukcyjnym	700	36	36	22	14	–	664	5,1	5,1	–
WIEŚ	835	431	386	364	22	45	404	51,6	46,2	10,4
15 – 17	32	–	–	–	–	–	32	–	–	–
18 – 19	18	15	x	x	x
20 – 24	75	48	33	31	.	15	28	64,0	44,0	31,3
25 – 29	64	56	50	48	.	6	8	87,5	78,1	10,7
30 – 34	65	51	46	44	.	5	14	78,5	70,8	9,8
35 – 39	75	62	59	56	.	.	13	82,7	78,7	x
40 – 44	75	61	55	53	.	5	14	81,3	73,3	8,2
45 – 49	65	46	42	41	.	.	19	70,8	64,6	x
50 – 54	66	48	46	44	.	.	18	72,7	69,7	x
55 – 59	78	38	37	34	.	.	39	48,7	47,4	x
60 – 64	67	15	14	11	.	–	53	22,4	20,9	–
65 lat i więcej	154	.	.	.	–	–	151	x	x	–
W wieku:										
15 – 64 lata	681	428	384	362	21	45	253	62,8	56,4	10,5
20 – 64 lata	631	425	383	362	21	42	206	67,4	60,7	9,9
55 – 64 lata	145	53	51	45	6	.	92	36,6	35,2	x
przedprodukcyjnym ...	32	–	–	–	–	–	32	–	–	–
produkcyjnym	613	425	380	360	20	45	189	69,3	62,0	10,6
mobilnym	372	281	244	233	12	37	92	75,5	65,6	13,2
niemobilnym	241	144	136	127	8	8	97	59,8	56,4	5,6
poprodukcyjnym	189	7	6	.	.	–	182	3,7	3,2	–

Tabl. 5. **AKTYWNOŚĆ EKONOMICZNA LUDNOŚCI W WIEKU 15 LAT I WIĘCEJ WEDŁUG POZIOMU WYKSZTAŁCENIA W II KWARTALE 2014 R.**

WYSZCZEGÓLNIENIE	Ogółem	Aktywni zawodowo					Bierni zawodowo	Współczynnik aktywności zawodowej	Wskaźnik zatrudnienia	Stopa bezrobocia
		razem	pracujący			bezrobotni				
			razem	w pełnym	w niepełnym					
				wymiarze czasu pracy						
w tysiącach							w %			
O G Ó Ł E M										
O G Ó Ł E M	3816	2041	1858	1707	151	183	1775	53,5	48,7	9,0
Wyższe	765	611	588	548	40	23	154	79,9	76,9	3,8
Policealne	92	60	53	48	5	6	32	65,2	57,6	10,0
Średnie zawodowe	860	549	499	465	34	49	312	63,8	58,0	8,9
Średnie ogólnokształcące ...	357	174	156	140	15	18	183	48,7	43,7	10,3
Zasadnicze zawodowe	1099	563	495	453	41	68	536	51,2	45,0	12,1
Gimnazjalne, podstawowe i niepełne podstawowe	643	84	66	52	15	18	559	13,1	10,3	21,4
Według PŁCI										
MĘŻCZYŹNI	1818	1119	1030	985	46	89	698	61,6	56,7	8,0
Wyższe	314	262	256	242	14	6	53	83,4	81,5	2,3
Policealne	19	17	14	14	—	.	.	89,5	73,7	x
Średnie zawodowe	461	335	308	299	9	26	126	72,7	66,8	7,8
Średnie ogólnokształcące ...	117	74	70	64	7	.	42	63,2	59,8	x
Zasadnicze zawodowe	653	387	343	332	11	43	266	59,3	52,5	11,1
Gimnazjalne, podstawowe i niepełne podstawowe	254	45	38	33	5	7	208	17,7	15,0	15,6
KOBIETY	1998	921	827	722	105	94	1077	46,1	41,4	10,2
Wyższe	451	350	333	306	26	17	101	77,6	73,8	4,9
Policealne	72	43	39	34	5	.	29	59,7	54,2	x
Średnie zawodowe	400	214	191	166	25	23	185	53,5	47,8	10,7
Średnie ogólnokształcące ...	240	99	85	77	8	14	141	41,3	35,4	14,1
Zasadnicze zawodowe	446	176	151	121	31	25	270	39,5	33,9	14,2
Gimnazjalne, podstawowe i niepełne podstawowe	389	39	28	19	9	11	350	10,0	7,2	28,2
Według MIEJSCA ZAMIESZKANIA										
MIASTA	2981	1609	1472	1343	129	138	1372	54,0	49,4	8,6
Wyższe	656	524	506	470	36	18	132	79,9	77,1	3,4
Policealne	78	53	47	42	5	6	25	67,9	60,3	11,3
Średnie zawodowe	669	421	385	354	31	35	248	62,9	57,5	8,3
Średnie ogólnokształcące ...	285	140	125	110	15	15	145	49,1	43,9	10,7
Zasadnicze zawodowe	822	406	358	329	29	49	415	49,4	43,6	12,1
Gimnazjalne, podstawowe i niepełne podstawowe	471	65	51	38	13	14	406	13,8	10,8	21,5
WIEŚ	835	431	386	364	22	45	404	51,6	46,2	10,4
Wyższe	110	87	82	79	.	5	22	79,1	74,5	5,7
Policealne	14	7	6	6	—	—	7	50,0	42,9	—
Średnie zawodowe	191	128	114	111	.	14	63	67,0	59,7	10,9
Średnie ogólnokształcące ...	71	34	31	30	.	.	38	47,9	43,7	x
Zasadnicze zawodowe	277	156	137	124	13	19	121	56,3	49,5	12,2
Gimnazjalne, podstawowe i niepełne podstawowe	172	19	15	14	.	.	153	11,0	8,7	x

Tabl. 6. **AKTYWNOŚĆ EKONOMICZNA LUDNOŚCI W WIEKU 15 LAT I WIĘCEJ WEDŁUG STANU CYWILNEGO W II KWARTALE 2014 R.**

WYSZCZEGÓLNIENIE	Ogółem	Aktywni zawodowo					Bierni zawodowo	Współczynnik aktywności zawodowej	Wskaźnik zatrudnienia	Stopa bezrobocia
		razem	pracujący			bezrobotni				
			razem	w pełnym	w niepełnym					
				wymiarze czasu pracy						
w tysiącach							w %			
O G Ó Ł E M										
O G Ó Ł E M	3816	2041	1858	1707	151	183	1775	53,5	48,7	9,0
Kawaler / Panna	913	491	407	366	40	84	423	53,8	44,6	17,1
Żonaty / Zamężna	2380	1415	1332	1242	91	82	965	59,5	56,0	5,8
Wdowiec / Wdowa	365	36	32	23	9	.	329	9,9	8,8	x
Rozwiedziony / Rozwiedziona, w separacji	158	99	87	76	11	12	59	62,7	55,1	12,1
Według PŁCI										
MĘŻCZYŹNI	1818	1119	1030	985	46	89	698	61,6	56,7	8,0
Kawaler	528	311	262	244	18	49	218	58,9	49,6	15,8
Żonaty	1190	774	740	716	24	34	415	65,0	62,2	4,4
Wdowiec	50	6	6	5	.	.	44	12,0	12,0	x
Rozwiedziony, w separacji	50	28	23	20	.	5	22	56,0	46,0	17,9
KOBIETY	1998	921	827	722	105	94	1077	46,1	41,4	10,2
Panna	385	180	145	123	22	35	205	46,8	37,7	19,4
Zamężna	1190	640	592	525	67	48	550	53,8	49,7	7,5
Wdowa	315	30	26	18	8	.	285	9,5	8,3	x
Rozwiedziona, w separacji	108	71	65	56	9	7	37	65,7	60,2	9,9
Według MIEJSCA ZAMIESZKANIA										
MIASTA	2981	1609	1472	1343	129	138	1372	54,0	49,4	8,6
Kawaler / Panna	695	372	314	279	34	58	323	53,5	45,2	15,6
Żonaty / Zamężna	1857	1117	1051	974	76	67	740	60,2	56,6	6,0
Wdowiec / Wdowa	289	31	27	19	8	.	257	10,7	9,3	x
Rozwiedziony / Rozwiedziona, w separacji	140	89	80	70	11	8	52	63,6	57,1	9,0
WIEŚ	835	431	386	364	22	45	404	51,6	46,2	10,4
Kawaler / Panna	218	118	93	87	6	26	100	54,1	42,7	22,0
Żonaty / Zamężna	522	297	282	267	14	16	225	56,9	54,0	5,4
Wdowiec / Wdowa	76	5	5	.	.	-	71	6,6	6,6	-
Rozwiedziony / Rozwiedziona, w separacji	18	11	7	6	.	.	7	61,1	38,9	x

Tabl. 7. AKTYWNOŚĆ EKONOMICZNA LUDNOŚCI W WIEKU 15 LAT I WIĘCEJ WEDŁUG STOPNIA POKREWIEŃSTWA Z GŁOWĄ GOSPODARSTWA DOMOWEGO W II KWARTALE 2014 R.

WYSZCZEGÓLNIENIE	Ogółem	Aktywni zawodowo					Bierni zawodowo	Współczynnik aktywności zawodowej	Wskaźnik zatrudnienia	Stopa bezrobocia
		razem	pracujący			bezrobotni				
			razem	w pełnym	w niepełnym					
				wymiarze czasu pracy						
w tysiącach							w %			
O G Ó Ł E M										
O G Ó Ł E M	3816	2041	1858	1707	151	183	1775	53,5	48,7	9,0
Głowa gospodarstwa domowego	1769	979	941	882	58	39	790	55,3	53,2	4,0
Współmałżonek, partner, partnerka	1115	596	539	487	52	57	519	53,5	48,3	9,6
Syn, córka, zięć, synowa	784	422	344	312	33	78	362	53,8	43,9	18,5
Pozostali członkowie gospodarstwa	147	43	34	26	8	10	104	29,3	23,1	23,3
Według PŁCI										
MĘŻCZYŹNI	1818	1119	1030	985	46	89	698	61,6	56,7	8,0
Głowa gospodarstwa domowego	1143	730	706	680	26	24	412	63,9	61,8	3,3
Współmałżonek, partner	173	106	89	84	5	17	67	61,3	51,4	16,0
Syn, zięć	445	260	215	203	12	45	185	58,4	48,3	17,3
Pozostali członkowie gospodarstwa	57	24	20	17	.	.	33	42,1	35,1	x
KOBIETY	1998	921	827	722	105	94	1077	46,1	41,4	10,2
Głowa gospodarstwa domowego	627	249	234	202	32	15	377	39,7	37,3	6,0
Współmałżonka, partnerka	942	490	450	403	48	40	452	52,0	47,8	8,2
Córka, synowa	339	162	129	109	20	33	177	47,8	38,1	20,4
Pozostali członkowie gospodarstwa	90	20	14	8	6	6	70	22,2	15,6	30,0
Według MIEJSCA ZAMIESZKANIA										
MIASTA	2981	1609	1472	1343	129	138	1372	54,0	49,4	8,6
Głowa gospodarstwa domowego	1435	799	765	712	53	35	636	55,7	53,3	4,4
Współmałżonek, partner, partnerka	878	480	433	391	42	47	398	54,7	49,3	9,8
Syn, córka, zięć, synowa	573	302	254	224	30	48	271	52,7	44,3	15,9
Pozostali członkowie gospodarstwa	95	28	20	16	5	7	67	29,5	21,1	25,0
WIEŚ	835	431	386	364	22	45	404	51,6	46,2	10,4
Głowa gospodarstwa domowego	334	180	176	170	6	.	154	53,9	52,7	x
Współmałżonek, partner, partnerka	237	116	107	96	10	9	122	48,9	45,1	7,8
Syn, córka, zięć, synowa	211	120	90	88	.	29	91	56,9	42,7	24,2
Pozostali członkowie gospodarstwa	52	16	13	10	.	.	37	30,8	25,0	x

Tabl. 8. PRACUJĄCY WEDŁUG STATUSU ZATRUDNIENIA I WIEKU W II KWARTALE 2014 R.

WYSZCZEGÓLNIENIE	Ogółem	W tym w sektorze prywatnym		Z liczby ogółem					pomagający członkowie rodzin
		razem	w tym w rolnictwie indywidualnym	pracownicy najemni			pracodawcy i pracujący na własny rachunek		
				razem	w sektorze		razem	w tym pracodawcy	
					publicznym	prywatnym			
w tysiącach									
OGÓŁEM									
OGÓŁEM	1858	1291	46	1604	567	1037	238	89	16
15 – 19 lat	12	10	.	11	.	9	–	–	.
20 – 24	129	102	.	123	27	97	5	.	.
25 – 29	228	180	.	213	48	165	15	5	–
30 – 34	269	198	.	240	71	169	29	8	–
35 – 44	534	361	12	451	173	278	81	29	.
45 – 54	417	267	13	357	151	206	55	22	6
55 – 59	181	110	6	152	71	81	28	10	.
60 – 64	64	44	.	43	21	23	20	10	.
65 lat i więcej	22	19	.	13	.	10	6	.	.
W wieku:									
przedprodukcyjnym	–	.	–	–	.
produkcyjnym	1813	1257	41	1575	556	1019	227	83	11
poprodukcyjnym	42	32	5	27	10	17	11	6	.
Według PŁCI									
MĘŻCZYŹNI	1030	774	28	872	256	616	154	61	.
15 – 19 lat	8	7	.	8	.	7	–	–	.
20 – 24	76	58	.	72	17	54	.	.	.
25 – 29	133	104	.	122	29	93	11	.	–
30 – 34	154	119	.	136	34	102	17	5	–
35 – 44	288	213	7	236	76	160	51	21	.
45 – 54	213	160	7	175	53	122	38	15	–
55 – 59	98	70	.	84	28	56	14	6	–
60 – 64	44	31	.	29	14	15	15	6	.
65 lat i więcej	16	13	.	9	.	6	5	.	.
W wieku:									
przedprodukcyjnym	–	.	–	–	.
produkcyjnym	1013	760	24	862	253	609	149	59	.
poprodukcyjnym	16	13	.	9	.	6	5	.	.
KOBIETY	827	517	19	731	311	421	84	29	12
15 – 19 lat	–	–	.
20 – 24	53	44	–	52	9	43	.	–	–
25 – 29	95	76	.	90	19	72	5	.	–
30 – 34	115	79	.	104	36	67	11	.	–
35 – 44	246	148	.	215	98	117	30	9	.
45 – 54	204	107	6	182	97	84	17	7	6
55 – 59	83	40	.	68	43	24	14	.	.

Tabl. 8. PRACUJĄCY WEDŁUG STATUSU ZATRUDNIENIA I WIEKU W II KWARTALE 2014 R. (dok.)

WYSZCZEGÓLNIENIE	Ogółem	W tym w sektorze prywatnym		Z liczby ogółem						
				pracownicy najemni			pracodawcy i pracujący na własny rachunek		pomagający członkowie rodzin	
		razem	w tym w rolnictwie indywidualnym	razem	w sektorze		razem	w tym pracodawcy		
					publicznym	prywatnym				
w tysiącach										
Według PŁCI (dok.)										
KOBIETY (dok.)										
60 – 64	20	13	.	14	7	7	5	.	.	.
65 lat i więcej	7	6	.	.	–
W wieku:										
przedprodukcyjny	–	.	–	.	–	–	–	–
produkcyjnym	800	497	16	713	304	409	78	24	9	9
poprodukcyjnym	27	19	.	18	7	11	6	.	.	.
Według MIEJSCA ZAMIESZKANIA										
MIASTA	1472	1014	17	1287	457	830	175	70	9	9
15 – 19 lat	11	10	.	10	.	9	–	–	.	.
20 – 24	96	79	.	91	17	74
25 – 29	178	138	.	164	40	124	14	5	–	–
30 – 34	223	164	.	201	59	142	21	7	–	–
35 – 44	420	286	.	359	134	224	61	24	.	.
45 – 54	329	206	.	289	123	166	38	16	.	.
55 – 59	144	83	.	125	61	64	19	8	.	.
60 – 64	50	32	.	36	18	18	13	7	.	.
65 lat i więcej	20	17	.	12	.	9	5	.	.	.
W wieku:										
przedprodukcyjnym	–	.	–	–	.	.
produkcyjnym	1434	985	12	1262	449	813	167	66	5	5
poprodukcyjnym	36	28	.	24	8	16	9	.	.	.
WIEŚ	386	277	29	316	109	207	63	19	6	6
15 – 19 lat	–	.	.	.	–	–	–	–
20 – 24	33	24	–	32	9	23	.	–	–	–
25 – 29	50	42	–	48	8	41	.	–	–	–
30 – 34	46	34	.	39	12	27	7	.	–	–
35 – 44	114	75	9	92	39	54	21	6	.	.
45 – 54	88	61	10	68	27	40	17	6	.	.
55 – 59	37	27	5	27	10	17	9	.	.	.
60 – 64	14	12	.	7	.	5	6	.	–	–
65 lat i więcej	–	.	.	–	.	–	–	–
W wieku:										
produkcyjnym	380	272	29	313	107	206	61	17	6	6
poprodukcyjnym	6	–	–

Tabl. 9. **PRACUJĄCY WEDŁUG STATUSU ZATRUDNIENIA I POZIOMU WYKSZTAŁCENIA
W II KWARTALE 2014 R.**

WYSZCZEGÓLNIENIE	Ogółem	W tym w sektorze prywatnym		Z liczby ogółem					
				pracownicy najemni			pracodawcy i pracujący na własny rachunek		pomagający członkowie rodzin
		razem	w tym w rolnictwie indywidualnym	razem	w sektorze		razem	w tym pracodawcy	
					publicznym	prywatnym			
w tysiącach									

OGÓŁEM

OGÓŁEM	1858	1291	46	1604	567	1037	238	89	16
Wyższe	588	337	.	507	251	256	80	37	.
Policealne i średnie zawodowe	553	396	11	475	157	318	74	28	.
Średnie ogólnokształcące	156	122	.	137	34	103	17	6	.
Zasadnicze zawodowe	495	380	25	425	114	311	64	18	6
Gimnazjalne, podstawowe i niepełne podstawowe	66	56	5	59	10	49	.	.	.

Według PŁCI

MEŹCZYŹNI	1030	774	28	872	256	616	154	61	.
Wyższe	256	175	–	210	81	129	45	24	.
Policealne i średnie zawodowe	323	236	7	273	86	187	49	19	.
Średnie ogólnokształcące	70	60	.	60	11	50	9	.	.
Zasadnicze zawodowe	343	268	17	294	75	219	49	13	.
Gimnazjalne, podstawowe i niepełne podstawowe	38	36	.	35	.	33	.	.	.
KOBIETY	827	517	19	731	311	421	84	29	12
Wyższe	333	162	.	297	171	127	35	12	.
Policealne i średnie zawodowe	230	160	.	202	71	132	25	8	.
Średnie ogólnokształcące	85	62	.	77	23	54	8	.	.
Zasadnicze zawodowe	151	112	8	132	39	93	15	5	5
Gimnazjalne, podstawowe i niepełne podstawowe	28	21	.	24	7	16	.	–	.

Według MIEJSCA ZAMIESZKANIA

MIASTA	1472	1014	17	1287	457	830	175	70	9
Wyższe	506	298	.	437	208	229	67	33	.
Policealne i średnie zawodowe	432	316	5	373	117	256	59	20	.
Średnie ogólnokształcące	125	93	.	110	32	79	13	5	.
Zasadnicze zawodowe	358	264	7	320	93	227	35	12	.
Gimnazjalne, podstawowe i niepełne podstawowe	51	43	.	47	8	39	.	.	.
WIEŚ	386	277	29	316	109	207	63	19	6
Wyższe	82	39	.	70	44	27	12	.	–
Policealne i średnie zawodowe	120	80	6	102	40	62	15	8	.
Średnie ogólnokształcące	31	28	.	27	.	25	.	.	–
Zasadnicze zawodowe	137	116	18	106	21	85	29	6	.
Gimnazjalne, podstawowe i niepełne podstawowe	15	13	.	12	.	10	.	.	–

Tabl. 10. **PRACUJĄCY WEDŁUG STATUSU ZATRUDNIENIA I WYBRANYCH SEKCJI PKD
W II KWARTALE 2014 R.**

WYSZCZEGÓLNIENIE	Ogółem	W tym w sektorze prywatnym		Z liczby ogółem					
				pracownicy najemni			pracodawcy i pracujący na własny rachunek		pomagający członkowie rodzin
		razem	w tym w rolnictwie indywidualnym	razem	w sektorze		razem	w tym pracodawcy	
					publicznym	prywatnym			
w tysiącach									

OGÓŁEM

OGÓŁEM	1858	1291	46	1604	567	1037	238	89	16
w tym:									
Rolnictwo, leśnictwo, łowiectwo i rybactwo	56	53	46	10	.	8	36	.	9
Przetwórstwo przemysłowe	400	385	–	376	14	362	22	14	.
Budownictwo	135	131	–	109	.	105	27	15	–
Handel; naprawa pojazdów samochodowych ^A	274	266	–	208	8	200	63	29	.
Transport i gospodarka magazynowa	111	78	–	93	33	60	17	5	.
Edukacja	152	14	–	149	137	12	.	.	–
Opieka zdrowotna i pomoc społeczna	126	41	–	116	84	31	10	.	–

Według PŁCI

MEŹCZYŹNI	1030	774	28	872	256	616	154	61	.
w tym:									
Rolnictwo, leśnictwo, łowiectwo i rybactwo	36	34	28	9	.	7	26	.	.
Przetwórstwo przemysłowe	270	261	–	254	9	244	15	10	.
Budownictwo	124	121	–	100	.	97	24	13	–
Handel; naprawa pojazdów samochodowych ^A	110	107	–	74	.	71	37	18	–
Transport i gospodarka magazynowa	83	64	–	66	19	47	16	5	–
Edukacja	24	.	–	23	21	.	.	.	–
Opieka zdrowotna i pomoc społeczna	23	7	–	20	16	.	.	–	–
KOBIETY	827	517	19	731	311	421	84	29	12
w tym:									
Rolnictwo, leśnictwo, łowiectwo i rybactwo	19	19	19	.	–	.	10	–	8
Przetwórstwo przemysłowe	129	124	–	122	5	117	6	.	.
Budownictwo	11	10	–	8	.	8	.	.	–
Handel; naprawa pojazdów samochodowych ^A	163	159	–	134	5	130	26	11	.
Transport i gospodarka magazynowa	28	14	–	26	14	13	.	–	.
Edukacja	127	11	–	126	116	10	.	.	–
Opieka zdrowotna i pomoc społeczna	103	34	–	96	68	27	7	.	–

Tabl. 10. **PRACUJĄCY WEDŁUG STATUSU ZATRUDNIENIA I WYBRANYCH SEKCJI PKD
W II KWARTALE 2014 R. (dok.)**

WYSZCZEGÓLNIENIE	Ogółem	W tym w sektorze prywatnym		Z liczby ogółem					
		razem	w tym w rolnictwie indywidualnym	pracownicy najemni			pracodawcy i pracujący na własny rachunek		pomagający członkowie rodzin
				razem	w sektorze		razem	w tym pracodawcy	
					publicznym	prywatnym			
w tysiącach									
Według MIEJSCA ZAMIESZKANIA									
MIASTA	1472	1014	17	1287	457	830	175	70	9
w tym:									
Rolnictwo, leśnictwo, łowiectwo i rybactwo	21	20	17	5	.	.	11	–	5
Przetwórstwo przemysłowe	309	297	–	291	13	278	17	10	.
Budownictwo	94	91	–	79	.	75	16	9	–
Handel; naprawa pojazdów samochodowych ^A	231	223	–	174	8	166	55	24	.
Transport i gospodarka magazynowa	86	59	–	76	28	48	10	.	–
Edukacja	120	14	–	117	107	11	.	.	–
Opieka zdrowotna i pomoc społeczna	105	36	–	96	69	28	8	.	–
WIEŚ	386	277	29	316	109	207	63	19	6
w tym:									
Rolnictwo, leśnictwo, łowiectwo i rybactwo	34	34	29	5	.	.	25	.	5
Przetwórstwo przemysłowe	90	89	–	85	.	83	.	.	.
Budownictwo	41	40	–	30	.	29	11	5	–
Handel; naprawa pojazdów samochodowych ^A	43	43	–	34	–	34	8	5	–
Transport i gospodarka magazynowa	24	19	–	17	5	12	7	.	.
Edukacja	31	.	–	31	31	.	–	–	–
Opieka zdrowotna i pomoc społeczna	21	5	–	19	16	.	.	–	–

Tabl. 11. PRACUJĄCY WEDŁUG PŁCI I WYBRANYCH SEKCJI PKD W II KWARTALE 2014 R.

SEKCJE	Ogółem	Mężczyźni	Kobiety	Udział kobiet w ogólnej liczbie pracujących	Ogółem	Mężczyźni	Kobiety
	w tysiącach			w %			
O G Ó Ł E M	1858	1030	827	44,5	100,0	100,0	100,0
w tym:							
Rolnictwo, leśnictwo, łowiectwo i rybactwo	56	36	19	33,9	3,0	3,5	2,3
Górnictwo i wydobywanie	158	144	14	8,9	8,5	14,0	1,7
Przetwórstwo przemysłowe	400	270	129	32,3	21,5	26,2	15,6
Wytwarzanie i zaopatrywanie w energię elektryczną, gaz, parę wodną i gorącą wodę ^Δ	26	20	6	23,1	1,4	1,9	0,7
Dostawa wody; gospodarowanie ściekami i odpadami; rekultywacja ^Δ	26	20	6	23,1	1,4	1,9	0,7
Budownictwo	135	124	11	8,1	7,3	12,0	1,3
Handel; naprawa pojazdów samochodowych ^Δ	274	110	163	59,5	14,7	10,7	19,7
Transport i gospodarka magazynowa	111	83	28	25,2	6,0	8,1	3,4
Zakwaterowanie i gastronomia ^Δ	37	11	26	70,3	2,0	1,1	3,1
Informacja i komunikacja	35	21	14	40,0	1,9	2,0	1,7
Działalność finansowa i ubezpieczeniowa	41	13	28	68,3	2,2	1,3	3,4
Obsługa rynku nieruchomości ^Δ	18	7	11	61,1	1,0	0,7	1,3
Działalność profesjonalna, naukowa i techniczna	66	34	32	48,5	3,6	3,3	3,9
Administrowanie i działalność wspierająca ^Δ	46	28	19	41,3	2,5	2,7	2,3
Administracja publiczna i obrona narodowa; obowiązkowe zabezpieczenia społeczne	97	41	56	57,7	5,2	4,0	6,8
Edukacja	152	24	127	83,6	8,2	2,3	15,4
Opieka zdrowotna i pomoc społeczna	126	23	103	81,7	6,8	2,2	12,5
Działalność związana z kulturą, rozrywką i rekreacją	24	8	16	66,7	1,3	0,8	1,9
Pozostała działalność usługowa	28	10	17	60,7	1,5	1,0	2,1

Tabl. 12. PRACUJĄCY WEDŁUG POZIOMU WYKSZTAŁCENIA I WYBRANYCH SEKCJI PKD W II KWARTALE 2014 R.

SEKCJE	Ogółem	Z wykształceniem				
		wyższym	policealnym i średnim zawodowym	średnim ogólnokształ- cącym	zasadniczym zawodowym	gimnazjalnym, podstawo- wym i niepeł- nym podsta- wowym
		w tysiącach				
O G Ó Ł E M	1858	588	553	156	495	66
w tym:						
Rolnictwo, leśnictwo, łowiectwo i rybactwo	56	.	12	.	29	7
Przetwórstwo przemysłowe	400	77	130	38	141	14
Budownictwo	135	24	42	7	54	9
Handel; naprawa pojazdów samochodowych ^Δ	274	67	94	39	69	.
Transport i gospodarka magazynowa	111	18	39	11	39	.
Edukacja	152	103	16	5	23	.
Opieka zdrowotna i pomoc społeczna	126	58	48	9	9	.

Tabl. 13. **PRACUJĄCY WEDŁUG PŁCI I GRUP ZAWODÓW W II KWARTALE 2014 R.**

GRUPY ZAWODÓW	Ogółem	Mężczyźni	Kobiety	Udział kobiet w ogólnej liczbie pracujących	Ogółem	Mężczyźni	Kobiety
	w tysiącach			w %			
O G Ó Ł E M	1858	1030	827	44,5	100,0	100,0	100,0
w tym:							
Przedstawiciele władz publicznych, wyżsi urzędnicy i kierownicy	127	82	45	35,3	6,8	8,0	5,4
Specjaliści	349	132	217	62,2	18,8	12,8	26,3
Technicy i inny średni personel	276	137	138	50,2	14,8	13,3	16,7
Pracownicy biurowi	125	36	89	71,2	6,7	3,5	10,8
Pracownicy usług osobistych i sprzedawcy ..	254	77	177	69,7	13,7	7,5	21,4
Rolnicy, ogrodnicy, leśnicy i rybacy	47	28	19	39,9	2,5	2,7	2,2
Robotnicy przemysłowi i rzemieślnicy	288	253	36	12,4	15,5	24,5	4,3
Operatorzy i monterzy maszyn i urządzeń	254	226	28	11,2	13,7	21,9	3,4
Pracownicy przy pracach prostyach	134	55	78	58,6	7,2	5,4	9,5

 Tabl. 14. **PRACUJĄCY W WIĘCEJ NIŻ JEDNYM MIEJSCU PRACY WEDŁUG WIEKU
I POZIOMU WYKSZTAŁCENIA W II KWARTALE 2014 R.**

WYSZCZEGÓLNIENIE	Ogółem		W tym w pracy głównej			
	w tys.	w % ogółu pracujących w danej grupie	pracujący na rachunek własny		pracownicy najemni	
			w tys.	w % ogółu pracujących w danej grupie	w tys.	w % ogółu pracujących w danej grupie
O G Ó Ł E M	84	4,5	11	4,7	72	4,5
Według WIEKU						
15 – 24 lata	x	.	x	.	x
25 – 34	21	4,3	.	x	21	4,5
35 – 44	35	6,5	7	8,2	28	6,3
45 – 54	16	3,9	.	x	14	4,0
55 lat i więcej	9	3,5	.	x	9	4,2
Według POZIOMU WYKSZTAŁCENIA						
Wyższe	46	7,8	6	7,8	40	7,9
Policealne i średnie zawodowe	19	3,5	.	x	16	3,4
Średnie ogólnokształcące	6	3,7	–	–	6	4,2
Zasadnicze zawodowe	11	2,3	.	x	9	2,2
Gimnazjalne, podstawowe i niepełne podstawowe	x	–	–	.	x

Tabl. 15. **PRACUJĄCY POSZUKUJĄCY INNEJ PRACY WEDŁUG PRZYCZYN POSZUKIWANIA PRACY, WIEKU, POZIOMU WYKSZTAŁCENIA I WYBRANYCH SEKCJI PKD W II KWARTALE 2014 R.**

WYSZCZEGÓLNIENIE	Ogółem		W tym z przyczyn		
	w tys.	w % ogółu pracujących w danej grupie	obawa przed utratą obecnej pracy	poszukiwanie lepszych warunków finansowych	poszukiwanie stałej pracy
OGÓŁEM	51	2,7	.	30	.
Według WIEKU					
15 – 24 lata	7	5,1	–	.	.
25 – 34	26	5,2	.	14	.
35 – 44	10	1,9	.	7	.
45 – 54	6	1,5	.	5	–
55 lat i więcej	x	–	.	–
Według POZIOMU WYKSZTAŁCENIA					
Wyższe	24	4,1	.	12	.
Policealne i średnie zawodowe	8	1,5	–	6	–
Średnie ogólnokształcące	x	–	.	–
Zasadnicze zawodowe	11	2,3	.	7	.
Gimnazjalne, podstawowe i niepełne podstawowe	x	.	.	–
Według WYBRANYCH SEKCJI					
Rolnictwo, leśnictwo, łowiectwo i rybactwo	x	–	.	–
Przetwórstwo przemysłowe	9	2,3	.	5	.
Budownictwo	x	–	.	–
Handel; naprawa pojazdów samochodowych ^A	11	4,0	–	9	–
Transport i gospodarka magazynowa	x	–	–	–
Edukacja	x	–	.	–
Opieka zdrowotna i pomoc społeczna	x	–	.	–

Tabl. 16. **BEZROBOTNI WEDŁUG PRZYCZYN ZAPRZESTANIA PRACY, PŁCI I MIEJSCA ZAMIESZKANIA W II KWARTALE 2014 R.**

WYSZCZEGÓLNIENIE	Ogółem	Dotychczas niepracujący	Poprzednio pracujący							
			razem	w tym według przyczyn zaprzestania pracy ^a						
				renta, emerytura	likwidacja zakładu pracy lub stanowiska pracy	zwolnienie z innych przyczyn	niezadawalające warunki finansowe	niezadawalające warunki pracy inne niż finansowe	zakończenie pracy na czas określony, dorywczej, sezonowej	z innych powodów osobistych lub rodzinnych
w tysiącach										
OGÓŁEM	183	39	144	.	48	18	7	.	39	15
Mężczyźni	89	17	72	.	24	12	.	.	20	.
Kobiety	94	22	72	–	25	6	.	.	19	13
Miasta	138	25	113	.	35	14	6	.	31	11
Wieś	45	14	31	–	13	.	.	.	8	.

a Bez osób, które mają przerwę w pracy 8 lat i dłużej.

Tabl. 17. **BEZROBOTNI WEDŁUG MIEJSCA ZAMIESZKANIA, PŁCI I KATEGORII BEZROBOTNYCH W II KWARTALE 2014 R.**

WYSZCZEGÓLNIENIE	Ogółem	Męż- czyźni	Kobiety	Z liczby ogółem					
				miasta			wieś		
				razem	męż- czyźni	kobiety	razem	męż- czyźni	kobiety
				w tysiącach					
OGÓŁEM	183	89	94	138	67	71	45	22	23
w tym bezrobotni którzy:									
Stracili pracę	83	47	36	61	34	27	22	14	8
Zrezygnowali z pracy	10	.	5	9	.	5	.	–	.
Powracają do pracy po przerwie	51	20	31	43	17	26	8	.	5
Podejmują pracę po raz pierwszy	39	17	22	25	12	13	14	5	9
w tym absolwenci	15	9	6	6	5	.	8	.	.

Tabl. 18. **BEZROBOTNI WEDŁUG MIEJSCA ZAMIESZKANIA, PŁCI I OKRESU POSZUKIWANIA PRACY W II KWARTALE 2014 R.**

WYSZCZEGÓLNIENIE	Ogółem	Męż- czyźni	Kobiety	Z liczby ogółem					
				miasta			wieś		
				razem	męż- czyźni	kobiety	razem	męż- czyźni	kobiety
				w tysiącach					
OGÓŁEM	183	89	94	138	67	71	45	22	23
Oczekujący na rozpoczęcie pracy	7	5	.	5
Poszukujący pracy	176	84	92	133	63	70	43	21	22
przez okres:									
do 1 miesiąca włącznie	20	10	11	16	8	8	.	.	.
2 – 3 miesięcy	18	9	9	16	8	8	.	.	.
4 – 6	32	15	16	22	10	12	10	5	5
7 – 12	34	16	18	23	11	12	11	5	6
13 – 24	42	18	24	31	13	18	11	5	6
25 miesięcy i więcej	37	20	17	29	16	14	8	5	.
Z OGÓŁEM – bezrobotni zarejestrowani w urzędzie pracy	128	63	65	93	45	48	34	18	17
w tym pobierający zasiłek dla bezrobotnych	15	6	9	9	.	5	5	.	.

Tabl. 19. **BEZROBOTNI WEDŁUG MIEJSCA ZAMIESZKANIA, PŁCI I RODZAJU POSZUKIWANEJ PRACY W II KWARTALE 2014 R.**

WYSZCZEGÓLNIENIE	Ogółem	Męż- czyźni	Kobiety	Z liczby ogółem					
				miasta			wieś		
				razem	męż- czyźni	kobiety	razem	męż- czyźni	kobiety
w tysiącach									
OGÓŁEM	183	89	94	138	67	71	45	22	23
poszukujący pracy:									
Na własny rachunek	–	.	.	–	–	–	–
Jako pracownicy najemni	182	88	94	137	66	71	45	22	23
tylko w pełnym wymiarze czasu	70	34	35	52	26	26	18	8	10
w pełnym wymiarze czasu, ale mogą podjąć pracę w niepełnym wymiarze	30	13	17	22	10	12	9	.	5
w niepełnym wymiarze czasu, ale mogą podjąć pracę w pełnym wymiarze	–	.	.	–	.	.	–	.
tylko w niepełnym wymiarze czasu	5
w jakimkolwiek wymiarze czasu	74	39	35	58	29	28	17	10	7

Tabl. 20. **BEZROBOTNI WEDŁUG METOD POSZUKIWANIA PRACY^a I KATEGORII BEZROBOTNYCH W II KWARTALE 2014 R.**

WYSZCZEGÓLNIENIE	Ogółem	Poszukujący pracy poprzez						
		powiatowy urząd pracy	prywatne biuro pośrednictwa pracy	zamieszczanie lub odpowiadanie na ogłoszenia	bezpśredni kontakt z zakładem pracy	krewnych i znajomych	podjęcie starań o zorganizowanie własnego miejsca pracy	uczestniczenie w testach, rozmowach kwalifikacyjnych
		w tysiącach						
OGÓŁEM	183	129	23	96	106	143	.	40
w tym bezrobotni którzy:								
Stracili pracę	83	64	12	52	53	65	.	20
Zrezygnowali z pracy	10	6	.	.	.	7	.	.
Powracają do pracy po przerwie	51	37	6	23	29	40	.	11
Podjmują pracę po raz pierwszy	39	23	.	19	21	31	–	8
w tym absolwenci	15	8	.	7	8	10	–	.
MĘŻCZYŻNI	89	62	13	45	55	71	.	19
w tym bezrobotni którzy:								
Stracili pracę	47	34	8	27	29	36	.	12
Zrezygnowali z pracy	–
Powracają do pracy po przerwie	20	15	.	8	13	16	.	.
Podjmują pracę po raz pierwszy	17	12	.	10	12	15	–	.
tym absolwenci	9	5	.	5	7	8	–	.
KOBIETY	94	67	9	51	51	72	.	21
w tym bezrobotne które:								
Straciły pracę	36	29	.	25	24	29	.	8
Zrezygnowały z pracy	5	5	–	.
Powracają do pracy po przerwie	31	22	.	15	15	24	.	7
Podjmują pracę po raz pierwszy	22	11	.	9	9	15	–	5
w tym absolwentki	6	.	–	.	.	.	–	.

a Suma według metod poszukiwania jest większa niż ogółem poszukujących pracy ze względu na to, że każda osoba może zaznaczyć dowolną liczbę odpowiedzi.

Tabl. 21. **BEZROBOTNI WEDŁUG KATEGORII, WIEKU I MIEJSCA ZAMIESZKANIA
W II KWARTALE 2014 R.**

WYSZCZEGÓLNIENIE	Ogółem	Bezrobotni, którzy			
		stracili pracę	zrezygnowali z pracy	powracają do pracy po przerwie	podjął pracę po raz pierwszy
	w tysiącach				
O G Ó Ł E M					
O G Ó Ł E M	183	83	10	51	39
15 – 24 lata	41	12	.	.	27
25 – 34	53	26	.	15	9
35 – 44	32	17	.	10	.
45 – 54	40	21	.	17	.
55 – 74	17	7	.	9	–
W tym w wieku produkcyjnym	182	83	10	51	39
mobilnym	126	54	8	26	39
niemobilnym	56	29	.	25	.
Według PŁCI					
MĘŻCZYŹNI	89	47	.	20	17
15 – 24 lata	24	10	.	–	13
25 – 34	21	12	.	5	.
35 – 44	14	9	.	.	–
45 – 54	18	11	–	7	–
55 – 74	13	6	.	6	–
W tym w wieku produkcyjnym	89	47	.	20	17
mobilnym	58	30	.	8	17
niemobilnym	30	17	.	12	–
KOBIETY	94	36	5	31	22
15 – 24 lata	17	.	.	.	14
25 – 34	32	14	.	10	5
35 – 44	18	8	.	7	.
45 – 54	22	10	.	10	.
55 – 74	–	.	–
W tym w wieku produkcyjnym	94	36	5	31	22
mobilnym	68	24	.	18	21
niemobilnym	26	11	.	13	.
Według MIEJSCA ZAMIESZKANIA					
MIASTA	138	61	9	43	25
15 – 24 lata	24	7	.	.	15
25 – 34	42	19	.	12	8
35 – 44	24	12	.	8	.
45 – 54	33	16	.	15	.
55 – 74	15	7	.	8	–
W tym w wieku produkcyjnym	138	61	9	43	25
mobilnym	89	38	7	20	24
niemobilnym	48	23	.	22	.
WIEŚ	45	22	.	8	14
15 – 24 lata	17	5	–	–	12
25 – 34	11	7	.	.	.
35 – 44	8	.	–	.	.
45 – 54	7	5	–	.	–
55 – 74	–	.	–
W tym w wieku produkcyjnym	45	22	.	8	14
mobilnym	37	16	.	5	14
niemobilnym	8	6	–	.	–

Tabl. 22. **BEZROBOTNI WEDŁUG KATEGORII I POZIOMU WYKSZTAŁCENIA W II KWARTALE 2014 R.**

WYSZCZEGÓLNIENIE	Ogółem	Bezrobotni, którzy			
		stracili pracę	zrezygnowali z pracy	powracają do pracy po przerwie	podjął pracę po raz pierwszy
		w tysiącach			
OGÓŁEM	183	83	10	51	39
Wyższe	23	13	.	6	.
Policealne	6
Średnie zawodowe	49	22	.	10	14
Średnie ogólnokształcące	18	5	.	.	7
Zasadnicze zawodowe	68	36	5	20	8
Gimnazjalne, podstawowe i niepełne podstawowe	18	.	–	8	6
MĘŻCZYŹNI	89	47	.	20	17
Wyższe	6	.	–	.	.
Policealne	–	.	.
Średnie zawodowe	26	12	.	5	8
Średnie ogólnokształcące	–	–	.
Zasadnicze zawodowe	43	26	.	11	.
Gimnazjalne, podstawowe i niepełne podstawowe	7	.	–	.	.
KOBIETY	94	36	5	31	22
Wyższe	17	9	.	5	.
Policealne	–
Średnie zawodowe	23	10	.	5	6
Średnie ogólnokształcące	14	.	.	5	6
Zasadnicze zawodowe	25	10	.	9	.
Gimnazjalne, podstawowe i niepełne podstawowe	11	.	–	.	.

 Tabl. 23. **BEZROBOTNI UPRIEDNIO PRACUJĄCY^a WEDŁUG KATEGORII I WYBRANYCH SEKCJI PKD OSTATNIEGO MIEJSCA PRACY W II KWARTALE 2014 R.**

WYSZCZEGÓLNIENIE	Ogółem	Bezrobotni, którzy		
		stracili pracę	zrezygnowali z pracy	powracają do pracy po przerwie
		w tysiącach		
OGÓŁEM	120	82	10	29
w tym sektor publiczny	16	9	–	7
w tym:				
Rolnictwo, leśnictwo, łowiectwo i rybactwo	–	–
Przetwórstwo przemysłowe	26	20	.	6
Budownictwo	19	16	.	.
Handel; naprawa pojazdów samochodowych ^A	22	10	.	8
Transport i gospodarka magazynowa	6	.	.	.
Edukacja	–	.
Opieka zdrowotna i pomoc społeczna	–	–

a Bez osób, które mają przerwę w pracy 8 lat i dłużej.

Tabl. 24. **BEZROBOTNI UPREDNIO PRACUJĄCY^a WEDŁUG PŁCI, MIEJSCA ZAMIESZKANIA I WYBRANYCH SEKCJI PKD OSTATNIEGO MIEJSCA PRACY W II KWARTALE 2014 R.**

SEKCJE	Ogółem	Mężczyźni	Kobiety	Miasta	Wieś
	w tysiącach				
OGÓŁEM	120	62	58	93	27
w tym:					
Rolnictwo, leśnictwo, łowiectwo i rybactwo	–	.
Górnictwo i wydobywanie	–	.	–
Przetwórstwo przemysłowe	26	15	11	19	7
Wytwarzanie i zaopatrywanie w energię elektryczną, parę wodną i gorącą wodę ^a	–	.	–
Dostawa wody; gospodarowanie ściekami i odpadami; rekultywacja
Budownictwo	19	19	–	16	.
Handel; naprawa pojazdów samochodowych ^a	22	6	16	19	.
Transport i gospodarka magazynowa	6
Zakwaterowanie i gastronomia ^a	8	.	7	5	.
Informacja i komunikacja
Działalność finansowa i ubezpieczeniowa	–
Działalność profesjonalna, naukowa i techniczna
Administrowanie i działalność wspierająca ^a	7	5	.	6	.
Administracja publiczna i obrona narodowa; obowiązkowe zabezpieczenia społeczne	6	.	.	5	.
Edukacja	–	.	.	.
Opieka zdrowotna i pomoc społeczna	–
Działalność związana z kulturą, rozrywką i rekreacją	–
Pozostała działalność usługowa

a Bez osób, które mają przerwę w pracy 8 lat i dłużej.

Tabl. 25. **BEZROBOTNI UPREDNIO PRACUJĄCY^a WEDŁUG OKRESU POSZUKIWANIA PRACY I STAŻU W OSTATNIM MIEJSCU PRACY W II KWARTALE 2014 R.**

WYSZCZEGÓLNIENIE	Ogółem	Według okresu poszukiwania pracy				Przeciętny czas poszukiwania pracy w miesiącach
		do 3 miesięcy włącznie	4 – 6	7 – 12	13 miesięcy i więcej	
	w tysiącach					
OGÓŁEM	120	27	22	21	50	13,0
Do 1 roku włącznie	61	15	11	12	24	12,4
2 – 3 lat	25	5	5	5	10	13,3
4 – 5	12	.	.	.	6	14,4
6 – 9	11	.	.	.	5	12,5
10 lat i więcej	11	.	.	.	5	14,5
MĘŻCZYŹNI	62	16	11	9	27	13,4
Do 1 roku włącznie	33	11	.	6	12	12,1
2 – 3 lat	12	.	.	.	6	14,1
4 – 5	6	–	.	–	.	15,0
6 – 9	5	–	.	.	.	11,6
10 lat i więcej	7	.	.	–	.	18,3
KOBIETY	58	11	12	12	24	12,6
Do 1 roku włącznie	28	.	6	6	12	12,7
2 – 3 lat	13	.	.	.	5	12,6
4 – 5	7	13,7
6 – 9	7	13,1
10 lat i więcej	–	.	.	x

a Bez osób, które mają przerwę w pracy 8 lat i dłużej.

Tabl. 26. **BEZROBOTNI UPRZEDNIO PRACUJĄCY^a WEDŁUG STATUSU ZATRUDNIENIA I WYBRANYCH SEKCJI PKD OSTATNIEGO MIEJSCA PRACY W II KWARTALE 2014 R.**

SEKCJE	Ogółem	Pracujący w sektorze		Pracownicy najemni		Pracujący na własny rachunek i pomagający członkowie rodzin	
		publicznym	prywatnym	razem	w sektorze		
					publicznym		prywatnym
w tysiącach							
OGÓŁEM	120	16	104	113	16	96	8
w tym:							
Rolnictwo, leśnictwo, łowiectwo i rybactwo	–	.	.	–	.	–
Przetwórstwo przemysłowe	26	.	26	26	.	26	–
Budownictwo	19	–	19	18	–	18	.
Handel; naprawa pojazdów samochodowych ^A	22	.	21	19	.	17	.
Transport i gospodarka magazynowa	6	.	5	6	.	.	.
Edukacja	–	.	.	–	–
Opieka zdrowotna i pomoc społeczna	–

a Bez osób, które mają przerwę w pracy 8 lat i dłużej.

Tabl. 27. **BEZROBOTNI WEDŁUG POZIOMU WYKSZTAŁCENIA I WIEKU W II KWARTALE 2014 R.**

WYSZCZEGÓLNIENIE	Ogółem	Z wykształceniem				
		wyższym	policealnym i średnim zawodowym	średnim ogólnokształcącym	zasadniczym zawodowym	gimnazjalnym podstawowym i niepełnym podstawowym

OGÓŁEM						
OGÓŁEM	183	23	56	18	68	18
15 – 24 lata	41	.	17	9	8	5
25 – 34	53	16	17	5	13	.
35 – 44	32	.	8	.	17	.
45 – 54	40	.	8	.	22	6
55 – 74	17	–	7	.	8	.
W tym w wieku produkcyjnym	182	23	56	18	68	18
mobilnym	126	21	41	15	38	11
niemobilnym	56	.	15	.	30	7
Według PŁCI						
MĘŻCZYŹNI	89	6	29	.	43	7
15 – 24 lata	24	–	12	.	6	.
25 – 34	21	.	6	–	10	.
35 – 44	14	.	.	–	10	.
45 – 54	18	.	.	–	12	.
55 – 74	13	–	6	–	6	.
W tym w wieku produkcyjnym	89	6	29	.	43	7
mobilnym	58	5	20	.	26	.
niemobilnym	30	.	9	–	17	.
KOBIETY	94	17	27	14	25	11
15 – 24 lata	17	.	5	5	.	.
25 – 34	32	12	10	5	.	.
35 – 44	18	.	6	.	7	.
45 – 54	22	.	.	.	10	.
55 – 74	–
W tym w wieku produkcyjnym	94	17	27	14	25	11
mobilnym	68	16	22	11	13	7
niemobilnym	26	.	5	.	12	.

Tabl. 27. **BEZROBOTNI WEDŁUG POZIOMU WYKSZTAŁCENIA I WIEKU W II KWARTALE 2014 R. (dok.)**

WYSZCZEGÓLNIENIE	Ogółem	Z wykształceniem				
		wyższym	policealnym i średnim zawodowym	średnim ogólnokształcącym	zasadniczym zawodowym	gimnazjalnym podstawowym i niepełnym podstawowym
		w tysiącach				
Według MIEJSCA ZAMIESZKANIA						
MIASTA	138	18	41	15	49	14
15 – 24 lata	24	.	7	8	.	5
25 – 34	42	12	14	.	9	.
35 – 44	24	.	7	.	11	.
45 – 54	33	.	7	.	18	.
55 – 74	15	–	6	.	7	.
W tym w wieku produkcyjnym	138	18	41	15	49	14
mobilnym	89	16	28	12	24	9
niemobilnym	48	.	13	.	25	6
WIEŚ	45	5	14	.	19	.
15 – 24 lata	17	.	10	.	.	.
25 – 34	11	–
35 – 44	8	.	.	–	6	.
45 – 54	7	–	.	–	.	.
55 – 74	–	–	–	.	–
W tym w wieku produkcyjnym	45	5	14	.	19	.
mobilnym	37	5	13	.	14	.
niemobilnym	8	–	.	–	5	.

 Tabl. 28. **BIERNI ZAWODOWO WEDŁUG PRZYCZYŃ BIERNOŚCI I WIEKU W II KWARTALE 2014 R.**

WYSZCZEGÓLNIENIE	Ogółem	Osoby nieposzukujące pracy						Osoby poszukujące pracy, ale niegotowe do jej podjęcia	Pozostali bierni zawodowo
		razem	w tym według przyczyn nie poszukiwania pracy						
			zniechęcenie bezskutecznością poszukiwania pracy	nauka, uzupełnianie kwalifikacji	obowiązki rodzinne związane z prowadzeniem domu	emerytura	choroba, niesprawność		
w tysiącach									
O G Ó Ł E M									
O G Ó Ł E M	1775	1763	62	307	241	867	208	10	.
15 – 24 lata	331	325	.	298	20	–	6	.	.
25 – 34	88	86	6	8	58	–	9	.	–
35 – 44	84	81	9	.	52	–	17	.	–
45 – 54	160	158	21	–	40	52	37	.	.
55 – 64	442	441	19	–	56	247	93	.	–
65 lat i więcej	672	672	5	–	14	569	45	–	–
W tym w wieku:									
produkcyjnym	792	779	54	169	211	161	150	10	.
mobilnym	365	355	17	169	131	–	32	8	.
niemobilnym	427	424	37	–	80	161	118	.	.
poprodukcyjnym	847	847	7	–	30	706	57	–	–

Tabl. 28. **BIERNI ZAWODOWO WEDŁUG PRZYCZYŃ BIERNOŚCI I WIEKU W II KWARTALE 2014 R. (dok.)**

WYSZCZEGÓLNIENIE	Ogółem	Osoby nieposzukujące pracy					Osoby poszukujące pracy, ale niegotowe do jej podjęcia	Pozostali bierni zawodowo	
		razem	w tym według przyczyn nieposzukiwania pracy						
			zniechęcenie bezskutecznością poszukiwania pracy	nauka, uzupełnianie kwalifikacji	obowiązki rodzinne związane z prowadzeniem domu	emerytura			choroba, niesprawność
w tysiącach									
Według PŁCI									
MĘŻCZYŹNI	698	691	20	152	20	387	100	6	.
15 – 24 lata	166	161	.	152	.	–	.	.	.
25 – 34	15	15	.	–	5	–	6	–	–
35 – 44	19	18	.	–	5	–	9	.	–
45 – 54	81	79	7	–	.	51	18	.	–
55 – 64	161	160	.	–	.	89	56	.	–
65 lat i więcej	257	257	.	–	–	247	7	–	–
W tym w wieku:									
produkcyjnym	364	357	18	75	20	140	93	6	.
mobilnym	123	118	8	75	14	–	18	.	.
niemobilnym	241	239	10	–	6	140	75	.	–
poprodukcyjnym	257	257	.	–	–	247	7	–	–
KOBIETY	1077	1072	41	154	221	480	107	5	.
15 – 24 lata	165	164	–	145	16	–	.	.	–
25 – 34	72	71	.	8	54	–	.	.	–
35 – 44	65	63	6	.	47	–	8	.	–
45 – 54	79	78	14	–	38	.	19	–	.
55 – 64	281	281	16	–	53	158	37	–	.
65 lat i więcej	415	415	.	–	14	322	38	–	–
W tym w wieku:									
produkcyjnym	427	422	36	94	191	21	57	5	.
mobilnym	242	238	9	94	117	–	14	5	–
niemobilnym	185	184	27	–	74	21	44	–	.
poprodukcyjnym	589	589	5	–	30	459	50	–	–
Według MIEJSCA ZAMIESZKANIA									
MIASTA	1372	1361	42	237	175	676	167	9	.
15 – 24 lata	256	252	.	230	15	–	5	.	.
25 – 34	66	64	.	6	42	–	9	.	–
35 – 44	57	54	5	.	34	–	13	.	–
45 – 54	123	121	15	–	29	43	28	.	.
55 – 64	350	349	13	–	44	197	75	.	–
65 lat i więcej	521	521	.	–	11	437	38	–	–
W tym w wieku:									
produkcyjnym	603	592	37	132	151	125	120	9	.
mobilnym	274	265	10	132	91	–	26	7	.
niemobilnym	329	327	27	–	60	125	93	.	.
poprodukcyjnym	664	664	5	–	24	551	47	–	–
WIEŚ	404	402	19	70	66	191	40	.	.
15 – 24 lata	75	73	–	68	5	–	.	.	.
25 – 34	22	22	.	.	16	–	.	–	–
35 – 44	27	27	.	–	18	–	.	.	–
45 – 54	37	37	5	–	11	8	10	–	–
55 – 64	92	92	6	–	12	50	18	–	–
65 lat i więcej	151	151	.	–	.	132	7	–	–
W tym w wieku:									
produkcyjnym	189	187	17	37	60	36	30	.	.
mobilnym	92	90	7	37	40	–	5	.	.
niemobilnym	97	97	10	–	21	36	25	–	–
poprodukcyjnym	182	182	.	–	6	154	10	–	–

Tabl. 29. **BIERNI ZAWODOWO WEDŁUG PRZYCZYŃ BIERNOŚCI I POZIOMU WYKSZTAŁCENIA
W II KWARTALE 2014 R.**

WYSZCZEGÓLNIENIE	Ogółem	Osoby nieposzukujące pracy					Osoby poszukujące pracy, ale niegotowe do jej podjęcia	Pozostali bierni zawodowo	
		razem	w tym według przyczyn nie poszukiwania pracy						
			zniechęcenie bezskutecznością poszukiwania pracy	nauka, uzupełnianie kwalifikacji	obowiązki rodzinne związane z prowadzeniem domu	emerytura			choroba, niesprawność
w tysiącach									
O G Ó Ł E M									
O G Ó Ł E M	1775	1763	62	307	241	867	208	10	.
Wyższe	154	153	.	19	28	93	6	.	—
Policealne i średnie zawodowe	344	340	16	13	61	206	31	.	—
Średnie ogólnokształcące	183	182	.	61	29	65	14	.	—
Zasadnicze zawodowe	536	531	27	.	85	297	98	.	.
Gimnazjalne, podstawowe i niepełne podstawowe	559	556	12	211	39	206	59	.	.
Według PŁCI									
MĘŻCZYŹNI	698	691	20	152	20	387	100	6	.
Wyższe	53	52	.	5	.	39	.	.	—
Policealne i średnie zawodowe	129	127	.	7	6	92	15	.	—
Średnie ogólnokształcące	42	42	.	22	.	13	.	—	—
Zasadnicze zawodowe	266	263	11	.	8	179	59	.	.
Gimnazjalne, podstawowe i niepełne podstawowe	208	207	.	115	.	64	20	.	.
KOBIETY	1077	1072	41	154	221	480	107	5	.
Wyższe	101	101	.	14	26	54	.	—	—
Policealne i średnie zawodowe	215	213	12	6	55	114	16	.	—
Średnie ogólnokształcące	141	139	.	39	28	52	10	.	—
Zasadnicze zawodowe	270	268	16	.	77	118	39	.	—
Gimnazjalne, podstawowe i niepełne podstawowe	350	350	9	96	35	143	39	—	.
Według MIEJSCA ZAMIESZKANIA									
MIASTA	1372	1361	42	237	175	676	167	9	.
Wyższe	132	131	.	16	22	82	.	.	—
Policealne i średnie zawodowe	274	271	10	10	42	171	26	.	—
Średnie ogólnokształcące	145	144	.	46	20	58	12	.	—
Zasadnicze zawodowe	415	411	19	.	61	230	81	.	.
Gimnazjalne, podstawowe i niepełne podstawowe	406	403	10	162	30	135	45	.	.
WIEŚ	404	402	19	70	66	191	40	.	.
Wyższe	22	22	.	.	5	10	.	—	—
Policealne i średnie zawodowe	70	69	5	.	19	35	6	.	—
Średnie ogólnokształcące	38	38	.	15	9	8	.	—	—
Zasadnicze zawodowe	121	120	8	—	23	67	17	.	.
Gimnazjalne, podstawowe i niepełne podstawowe	153	153	.	48	9	71	14	—	—

Tabl. 30. **BIERNI ZAWODOWO UPREDNIO PRACUJĄCY WEDŁUG PRZYCZYŃ BIERNOŚCI I PRZYCZYŃ ZAPRZESTANIA PRACY W II KWARTALE 2014 R.**

WYSZCZEGÓLNIENIE	Ogółem	Osoby nieposzukujące pracy						Osoby poszukujące pracy, ale niegotowe do jej podjęcia	Pozostali bierni zawodowo
		razem	w tym według przyczyn nie poszukiwania pracy						
			zniechęcenie bezskutecznością poszukiwania pracy	nauka, uzupełnianie kwalifikacji	obowiązki rodzinne związane z prowadzeniem domu	emerytura	choroba, niesprawność		
w tysiącach									
OGÓŁEM	1376	1368	54	17	196	858	184	6	.
w tym:									
Emerytura, renta	882	882	.	–	9	768	91	–	–
Likwidacja zakładu pracy lub stanowiska pracy	119	118	27	.	39	23	12	.	–
Zakończenie pracy na czas określony, dorywczej, sezonowej	43	42	.	12	21
Z innych powodów osobistych lub rodzinnych	57	57	.	–	28	13	7	–	–
MĘŻCZYŻNI	532	528	19	6	16	387	90	.	.
w tym:									
Emerytura, renta	419	419	.	–	.	367	49	–	–
Likwidacja zakładu pracy lub stanowiska pracy	34	33	9	.	6	7	6	.	–
Zakończenie pracy na czas określony, dorywczej, sezonowej	13	12
Z innych powodów osobistych lub rodzinnych	–	–	.	.	.	–	–
KOBIETY	844	840	35	11	180	471	95	.	.
w tym:									
Emerytura, renta	464	464	.	–	8	401	42	–	–
Likwidacja zakładu pracy lub stanowiska pracy	85	84	18	.	34	17	6	.	–
Zakończenie pracy na czas określony, dorywczej, sezonowej	30	30	.	8	18	–	.	–	–
Z innych powodów osobistych lub rodzinnych	53	53	.	–	28	11	6	–	–

Tabl. 31. **STRUKTURA GOSPODARSTW DOMOWYCH WEDŁUG AKTYWNOŚCI EKONOMICZNEJ CZŁONKÓW GOSPODARSTW W II KWARTALE 2014 R.**

WYSZCZEGÓLNIENIE	Ogółem	Gospodarstwa domowe			bez osób aktywnych zawodowo
		z przynajmniej 1 osobą pracującą (bez bezrobotnych)	z przynajmniej 1 osobą bezrobotną		
			razem	w tym bez pracujących	
W ODSETKACH					
OGÓŁEM	100,0	54,2	8,2	3,3	37,6
ludność w gospodarstwach domowych:					
1 – osobowych	100,0	21,2	2,8	2,8	76,0
2 – osobowych	100,0	44,3	5,1	2,9	50,6
3 – osobowych	100,0	77,0	11,5	3,3	11,5
4 – osobowych	100,0	79,0	13,0	4,2	8,0
5 – osobowych	100,0	77,0	16,1	2,3	6,9
6 – osobowych	100,0	71,0	16,1	9,7	12,9
7 i więcej osobowych	100,0	66,7	25,0	8,3	8,3
MIASTA	100,0	54,1	7,9	3,4	38,0
ludność w gospodarstwach domowych:					
1 – osobowych	100,0	22,1	3,3	3,3	74,6
2 – osobowych	100,0	45,1	5,4	3,3	49,5
3 – osobowych	100,0	77,2	12,1	3,9	10,7
4 – osobowych	100,0	79,8	12,8	3,9	7,4
5 – osobowych	100,0	80,0	11,7	1,7	8,3
6 – osobowych	100,0	73,7	10,5	5,3	15,8
7 i więcej osobowych	100,0	57,1	28,6	14,3	14,3
WIEŚ	100,0	54,6	9,6	3,1	35,8
ludność w gospodarstwach domowych:					
1 – osobowych	100,0	14,9	2,1	2,1	83,0
2 – osobowych	100,0	40,9	3,4	2,3	55,7
3 – osobowych	100,0	75,9	8,6	–	15,5
4 – osobowych	100,0	75,9	13,8	5,2	10,3
5 – osobowych	100,0	69,3	26,9	3,8	3,8
6 – osobowych	100,0	72,7	18,2	9,1	9,1
7 i więcej osobowych	100,0	80,0	20,0	–	–
PRZECIĘTNA LICZBA OSÓB W GOSPODARSTWIE DOMOWYM					
OGÓŁEM	2,6	3,1	3,3	2,8	1,8
MIASTA	2,5	3,0	3,1	2,6	1,7
WIEŚ	2,9	3,4	4,0	3,7	1,9

Tabl. 32. **STRUKTURA GOSPODARSTW DOMOWYCH WEDŁUG LICZBY OSÓB PRACUJĄCYCH I BEZROBOTNYCH W II KWARTALE 2014 R.**

WYSZCZEGÓLNIENIE	Ogółem	W tym gospodarstwa domowe z osobami							
		pracującymi (bez bezrobotnych)					bezrobotnymi		
		razem	liczba osób pracujących w gospodarstwie domowym				razem	liczba osób bezrobotnych w gospodarstwie domowym	
			1	2	3	4 i więcej		1	2 i więcej
W ODSETKACH									
OGÓŁEM	100,0	100,0	50,0	42,7	5,6	1,7	100,0	91,0	9,0
gospodarstwa domowe:									
1 – osobowe	23,4	100,0	100,0	–	–	–	100,0	100,0	–
2 – osobowe	31,4	100,0	61,4	38,6	–	–	100,0	100,0	–
3 – osobowe	19,5	100,0	44,3	49,2	6,5	–	100,0	94,9	5,1
4 – osobowe	15,2	100,0	32,3	54,1	9,7	3,9	100,0	83,3	16,7
5 – osobowe	6,3	100,0	42,1	42,0	11,6	4,3	100,0	93,3	6,7
6 – osobowe	2,7	100,0	27,2	45,5	9,1	18,2	100,0	60,0	40,0
7 i więcej osobowe	1,5	100,0	22,3	33,3	22,2	22,2	100,0	33,3	66,7
MIASTA	100,0	100,0	50,7	42,2	5,4	1,7	100,0	91,5	8,5
gospodarstwa domowe:									
1 – osobowe	26,9	100,0	100,0	–	–	–	100,0	100,0	–
2 – osobowe	33,8	100,0	62,0	38,0	–	–	100,0	100,0	–
3 – osobowe	19,6	100,0	42,9	50,2	6,9	–	100,0	94,1	5,9
4 – osobowe	13,6	100,0	33,4	54,3	8,6	3,7	100,0	81,5	18,5
5 – osobowe	4,2	100,0	38,8	42,9	12,2	6,1	100,0	88,9	11,1
6 – osobowe	1,3	100,0	21,4	42,9	14,3	21,4	100,0	100,0	–
7 i więcej osobowe	0,5	100,0	40,0	20,0	20,0	20,0	100,0	50,0	50,0
WIEŚ	100,0	100,0	46,9	43,8	6,8	2,5	100,0	86,2	13,8
gospodarstwa domowe:									
1 – osobowe	16,0	100,0	100,0	–	–	–	100,0	100,0	–
2 – osobowe	26,4	100,0	58,3	41,7	–	–	100,0	100,0	–
3 – osobowe	19,2	100,0	51,1	42,2	6,7	–	100,0	83,3	16,7
4 – osobowe	18,6	100,0	28,4	54,3	13,0	4,3	100,0	88,9	11,1
5 – osobowe	10,6	100,0	50,0	40,0	10,0	–	100,0	85,7	14,3
6 – osobowe	5,6	100,0	33,4	44,4	11,1	11,1	100,0	33,3	66,7
7 i więcej osobowe	3,6	100,0	20,0	40,0	20,0	20,0	100,0	50,0	50,0