



Urząd Statystyczny w Katowicach, ul. Owocowa 3, 40 – 158 Katowice

www.stat.gov.pl/katow

e-mail: DyrekcjaKCE@stat.gov.pl

tel.: 32 77 91 200

wyniki wstępne

## KOMUNIKAT O SYTUACJI SPOŁECZNO-GOSPODARCZEJ WOJEWÓDZTWA ŚLĄSKIEGO

# 2

luty 2010

Podstawowe tendencje dotyczące sytuacji społeczno-gospodarczej  
luty 2010



śląskie

- **Produkcja sprzedana przemysłu** (w cenach stałych) była wyższa niż przed rokiem i miesiącem. W ujęciu rocznym odnotowano wzrost produkcji we wszystkich sekcjach przemysłu, z wyjątkiem dostawy wody, gospodarowania ściekami i odpadami; rekultywacji.
- **Przychody ze sprzedaży wyrobów i usług w budownictwie**, w tym **produkcja budowlano-montażowa** (w cenach bieżących) zmniejszyły się w skali roku, natomiast w relacji do poprzedniego miesiąca obserwowano ich wzrost. Podobne tendencje wystąpiły w sprzedaży **robót budowlanych o charakterze inwestycyjnym**.
- W **budownictwie mieszkaniowym** uzyskano lepsze efekty niż w styczniu br. i nieznacznie gorsze niż w lutym ub. r. W ujęciu rocznym wydano mniej pozwoleń na realizację mieszkań, natomiast wzrosła liczba mieszkań, których budowę rozpoczęto.
- **Przeciętna liczba zatrudnionych** w sektorze przedsiębiorstw ukształtowała się na poziomie niższym zarówno w ujęciu rocznym, jak i miesięcznym. Największy spadek zatrudnienia odnotowano w sekcji informacja i komunikacja, natomiast największy wzrost w zakwaterowaniu i gastronomii.
- **Liczba bezrobotnych** oraz **stopa bezrobocia** zwiększyły się zarówno w ujęciu rocznym, jak i miesięcznym. Do urzędów pracy zgłoszono więcej **ofert pracy** niż przed rokiem. W końcu lutego br. na 1 ofertę pracy przypadało więcej bezrobotnych niż w końcu lutego ub. r.
- **Przeciętne miesięczne wynagrodzenie nominalne i realne brutto** w sektorze przedsiębiorstw wzrosło zarówno w ujęciu rocznym, jak i miesięcznym. Wyższą przeciętną płacę nominalną niż w lutym ub. r. zanotowano w większości sekcji sektora przedsiębiorstw, m.in. w informacji i komunikacji oraz w wytwarzaniu i zaopatrywaniu w energię elektryczną, gaz, parę wodną i gorącą wodę.
- Wartość **sprzedaży detalicznej** w jednostkach handlowych i niehandlowych była mniejsza niż w lutym ub. r., ale większa w relacji do stycznia br. Znaczny udział w sprzedaży posiadały jednostki zajmujące się sprzedażą żywności, napojów i wyrobów tytoniowych.
- Na rynku rolnym odnotowano spadek skupu **ziarna zbóż** w skali roku, natomiast wzrost na przestrzeni miesiąca. W porównaniu z lutym ub.r. wzrósł skup **żywca rzeźnego**. Ceny targowiskowe zbóż podstawowych były niższe niż przed rokiem i miesiącem. Wzrosła natomiast cena ziemniaków.
- **Ceny** większości **artykułów żywnościowych** były wyższe niż w lutym ub. r. Generalnie podrożało: pieczywo, masło, jaja, mięso i wędliny. Wśród usług konsumpcyjnych więcej płaciliśmy za: podatek od nieruchomości, wywóz nieczystości, odprowadzenie ścieków do miejskiej sieci kanalizacyjnej, usługi świadczone przez banki, bilety na przejazd autobusem pośpiesznym w komunikacji krajowej lub autobusem zwykłym w komunikacji międzymiastowej.

W 2009 r. **wyniki finansowe brutto i netto** oraz podstawowe **wskaźniki ekonomiczne** badanych przedsiębiorstw były gorsze niż w 2008 r. Zwiększył się wskaźnik poziomu kosztów oraz obniżyła się rentowność przedsiębiorstw.

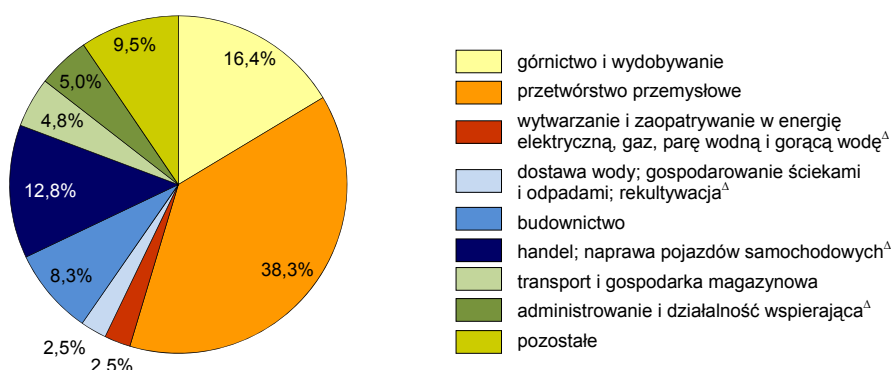
**Nakłady inwestycyjne** badanych przedsiębiorstw na nowe obiekty majątkowe oraz ulepszenie istniejących poniesione w 2009 r. były niższe niż w roku poprzednim. Najwięcej środków przeznaczono na maszyny, urządzenia techniczne i narzędzia.

## ZATRUDNIENIE

**Przeciętna liczba zatrudnionych w sektorze przedsiębiorstw** w lutym br. ukształtowała się na poziomie 732,6 tys., tj. niższym niż przed rokiem i miesiącem odpowiednio o: 0,7% i 0,1% (w kraju spadek zarówno w skali roku, jak i miesiąca odpowiednio o: 1,1% i 0,2%). W sektorze prywatnym przeciętna liczba zatrudnionych wyniosła 549,9 tys. osób, co stanowiło 75,1% zatrudnionych w sektorze przedsiębiorstw. W odniesieniu do danych ubiegłorocznych zarówno w sektorze publicznym, jak i prywatnym odnotowano spadek przeciętnej liczby zatrudnionych odpowiednio o: 2,2% i 0,2%.

W przemyśle przeciętne zatrudnienie w lutym br. wyniosło 437,8 tys. i zmniejszyło się w ujęciu rocznym o 1,3%. Wśród sekcji należących do przemysłu spadek przeciętnej liczby zatrudnionych zanotowano w: wytwarzaniu i zaopatrywaniu w energię elektryczną, gaz, parę wodną i gorącą wodę (o 3,6%), przetwórstwie przemysłowym (o 1,8%) oraz górnictwie i wydobywaniu (o 0,6%). Wzrost przeciętnego zatrudnienia zanotowano tylko w sekcji dostawa wody; gospodarowanie ściekami i odpadami; rekultywacja (o 4,3%).

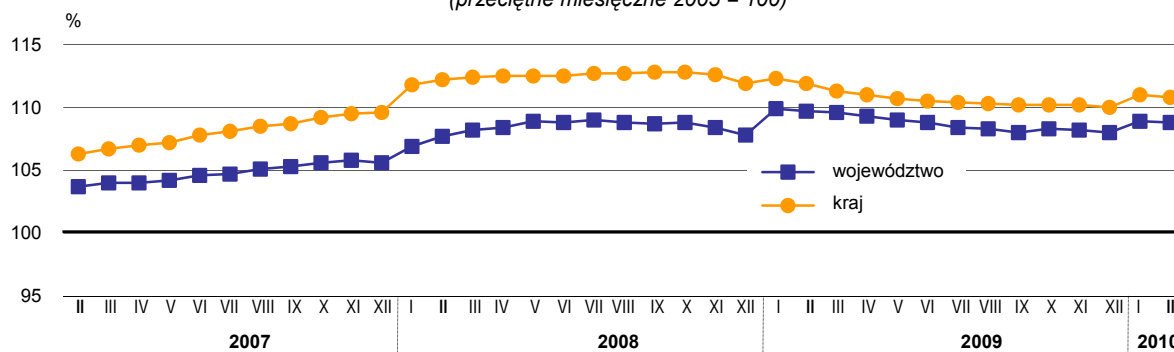
### Struktura przeciętnego zatrudnienia w sektorze przedsiębiorstw według sekcji w lutym 2010 r.



Wśród sekcji sektora przedsiębiorstw (z wyłączeniem sekcji obejmujących przemysł) spadek przeciętnej liczby zatrudnionych w porównaniu z lutym ub. r., odnotowano m.in. w: informacji i komunikacji (o 11,3%), handlu; naprawie pojazdów samochodowych (o 4,5%), budownictwie (o 1,9%). Wzrost wystąpił m.in. w sekcjach zakwaterowanie i gastronomia (o 16,7%) oraz transport i gospodarka magazynowa (o 5,4%).

W okresie styczeń – luty br. przeciętne zatrudnienie wyniosło 733,1 tys. osób i było niższe o 1,0% niż w analogicznym okresie ub. r. (w kraju niższe o 1,4%). W skali roku spadek przeciętnej liczby zatrudnionych odnotowano zarówno w sektorze publicznym, jak i prywatnym odpowiednio o: 2,1% i 0,6%.

### Dynamika przeciętnego zatrudnienia w sektorze przedsiębiorstw (przeciętne miesięczne 2005 = 100)

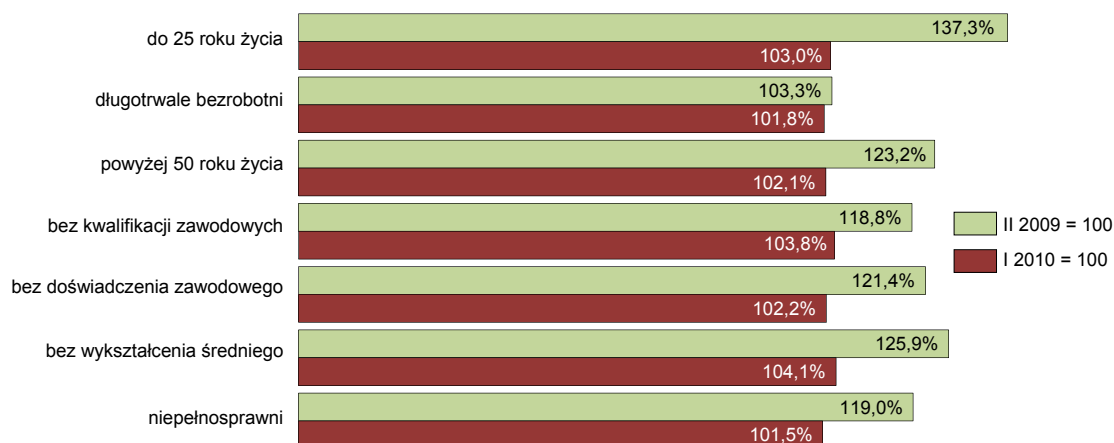


## BEZROBOCIE

W końcu lutego br. w urzędach pracy odnotowano wzrost liczby **zarejestrowanych bezrobotnych** zarówno w ujęciu rocznym, jak i miesięcznym.

W końcu lutego br. w **ewidencji urzędów pracy** było 189,4 tys. bezrobotnych, tj. więcej niż przed rokiem o 28,1% i więcej niż w styczniu br. o 3,6%. Wśród ogółu bezrobotnych kobiety stanowiły 51,6%, a ich liczba zwiększyła się w skali roku o 18,9%. Prawo do zasiłku posiadało 36,2 tys. bezrobotnych, więcej o 25,6% niż w końcu lutego ub. r. Bezrobotni zarejestrowani w okresie do 12 miesięcy od ukończenia nauki liczyli 11,6 tys. (rok temu – 7,9 tys.) i stanowili 6,1% zarejestrowanych bezrobotnych.

**Wybrane kategorie bezrobotnych w szczególnej sytuacji na rynku pracy w lutym 2010 r.**  
*Stan w końcu miesiąca*



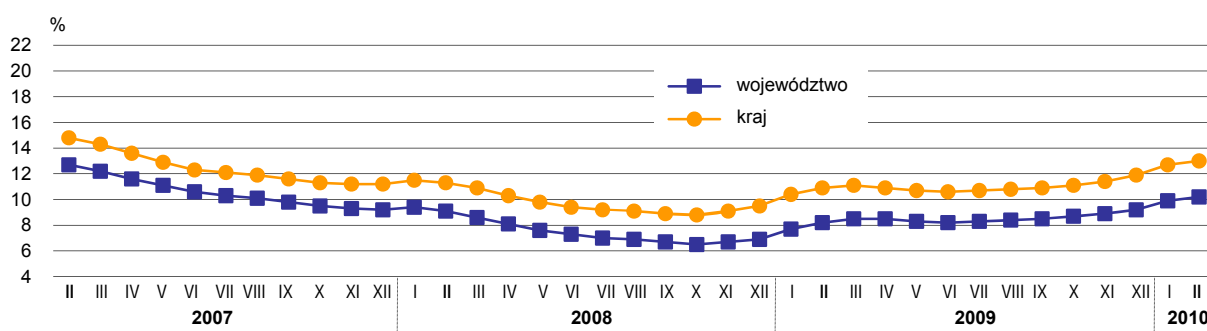
Udział **osób będących w szczególnej sytuacji na rynku pracy** wśród ogółu bezrobotnych w końcu lutego br. kształtował się następująco:

- bez wykształcenia średniego – 56,8%,
- długotrwale bezrobotni – 33,0%,
- bez doświadczenia zawodowego – 26,2%,
- bez kwalifikacji zawodowych – 26,1%,
- powyżej 50 roku życia – 21,6%,
- do 25 roku życia – 21,0%,
- samotnie wychowujący co najmniej jedno dziecko do 18 roku życia – 7,9%,
- niepełnosprawni – 5,8%,
- które po odbyciu kary pozbawienia wolności nie podjęły zatrudnienia – 2,0%,
- po zakończeniu realizacji kontraktu socjalnego – 0,1%.

Spośród kobiet zarejestrowanych w urzędach pracy 16,5% nie podjęło zatrudnienia po urodzeniu dziecka.

W końcu lutego br. **stopa bezrobocia** wyniosła 10,2% (*w kraju – 13,0%*) i była o 2,0 pkt proc. wyższa niż przed rokiem i o 0,3 pkt proc. wyższa niż w końcu stycznia br. Rozpatrując podział terytorialny województwa śląskiego najwyższą stopę bezrobocia zanotowano w powiatach: myszkowskim (19,2%), zawierciańskim (18,0%) oraz w Bytomiu (17,6%), natomiast najniższą w Katowicach (4,0%), w powiecie bieruńsko-lędzińskim (4,9%) oraz w Tychach (5,8%).

**Stopa bezrobocia rejestrowanego**  
*Stan w końcu miesiąca*



W lutym br. liczba nowo zarejestrowanych bezrobotnych przewyższała liczbę osób wyrejestrowanych z ewidencji (o 6,6 tys.). Podobną relację odnotowano w lutym ub. r., różnica była wyższa i wyniosła 9,8 tys.

Liczba **nowo zarejestrowanych** bezrobotnych w lutym br. wyniosła 27,9 tys. i zwiększyła się w skali roku (o 2,9%), natomiast obniżyła się na przestrzeni miesiąca (o 13,1%). Wśród nowo zarejestrowanych 21,4% to osoby dotychczas niepracujące, a 22,3% to bezrobotni rejestrujący się po raz pierwszy.

Z ewidencji urzędów pracy w lutym br. **wyłączono** 21,3 tys. bezrobotnych, tj. o 22,6% więcej niż w lutym ub. r. i o 19,8% więcej niż w styczniu br. Najwięcej osób wyrejestrowano z powodu podjęcia pracy (35,3%) oraz niepotwierdzenia gotowości do pracy (34,7%). W wyniku rozpoczęcia szkolenia lub stażu status bezrobotnego utraciło 2,7 tys. osób (12,7%).

Do urzędów pracy w lutym br. zgłoszono 9,2 tys. **ofert pracy** (w tym 30,0% z jednostek sektora publicznego). W końcu lutego br. urzędy pracy dysponowały 7,2 tys. ofert pracy, tj. więcej niż przed rokiem o 7,3% i więcej niż w końcu stycznia br. o 24,5%. Prawie 30% ofert pracy było niewykorzystanych dłużej niż 1 miesiąc. Na 1 ofertę pracy przypadało 26 bezrobotnych (przed rokiem – 22, przed miesiącem – 32).

W końcu lutego br. 29 zakładów pracy **zadeklarowało zwolnienia grupowe** – w najbliższym czasie – 2632 **pracowników** (przed rokiem 19 zakładów pracy i 1556 pracowników).

## WYNAGRODZENIA

### Odchylenia przeciętnych miesięcznych wynagrodzeń nominalnych brutto od przeciętnego w województwie w wybranych sekcjach w lutym 2010 r.



**Przeciętne miesięczne wynagrodzenie nominalne brutto w sektorze przedsiębiorstw** w lutym br. wyniosło 3733,94 zł i wzrosło zarówno w ujęciu rocznym, jak i miesięcznym odpowiednio o: 3,9% i 13,5%. *W kraju przeciętna płaca ukształtowała się na poziomie 3288,29 zł, tj. wyższym niż w lutym ub. r. o 2,9% i w styczniu br. o 1,8%.* W skali roku w obu sektorach własności zanotowano wzrost przeciętnych miesięcznych wynagrodzeń, przy czym wyższy w sektorze publicznym niż w sektorze prywatnym (5,6% wobec 3,3%).

W lutym br. w odniesieniu do danych ubiegłorocznych w większości sekcji sektora przedsiębiorstw wystąpił wzrost przeciętnej płacy w tym największy w: informacji i komunikacji (o 12,7%), wytwarzaniu i zaopatrywaniu w energię elektryczną, gaz, parę wodną i gorącą wodę (o 7,5%), obsłudze rynku

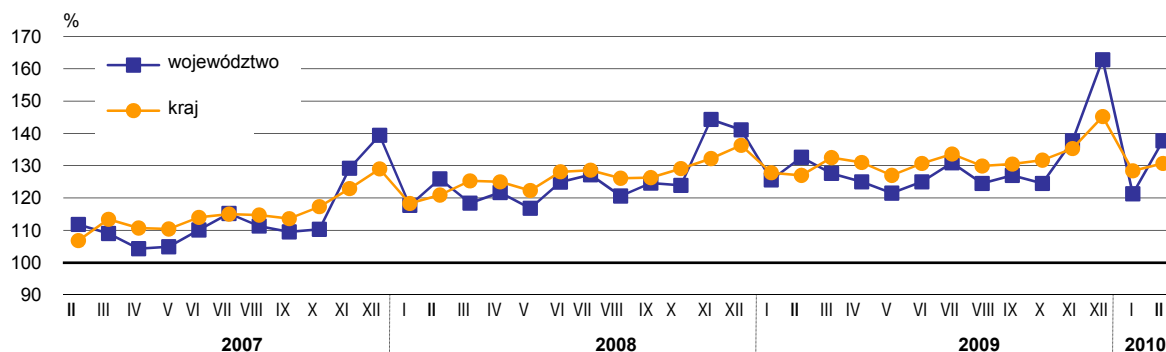
nieruchomości (o 5,6%). Spadek odnotowano m.in. w działalności związanej z kulturą, rozrywką i rekreacją (o 3,1%) i budownictwie (o 1,3%).

Spośród działów przetwórstwa przemysłowego o znaczącym udziale w zatrudnieniu (o przeciętnej liczbie zatrudnionych powyżej 15,0 tys.) w lutym br. przeciętną płacę powyżej średniej wojewódzkiej zanotowano w przedsiębiorstwach prowadzących działalność związaną z produkcją pojazdów samochodowych, przyczep i naczep, które wyniosło 3872,82 zł. Wynagrodzenia poniżej średniej wojewódzkiej wystąpiły m.in. w produkcji: artykułów spożywczych (o 37,4%), wyrobów z gumy i tworzyw sztucznych (o 23,8%), wyrobów z metali (o 16,7%).

W okresie styczeń – luty br. przeciętne miesięczne wynagrodzenie nominalne brutto osiągnęło wartość 3524,85 zł, tj. wyższą niż w analogicznym okresie ub. r. o 0,7% (w kraju wzrost o 1,6%). W sektorze publicznym przeciętna płaca zmalała o 2,0%, a w sektorze prywatnym wzrosła o 2,5%.

W wymiarze realnym (po uwzględnieniu wskaźnika cen towarów i usług konsumpcyjnych) przeciętne miesięczne wynagrodzenie brutto w lutym br. wzrosło w porównaniu z lutym ub. r. o 1,0% oraz w stosunku do stycznia br. o 13,3%. Przeciętna płaca realna w okresie styczeń – luty br. w porównaniu z analogicznym okresem ub. r. spadła o 2,4%.

#### Dynamika przeciętnego miesięcznego wynagrodzenia nominalnego brutto w sektorze przedsiębiorstw (przeciętne miesięczne 2005 = 100)



## CENY

W lutym br. **ceny** detaliczne niektórych **artykułów żywnościowych** były wyższe niż przed rokiem. Wśród owoców podrożały m.in. cytryny (o 13,7%) i mandarynki (o 3,6%), natomiast potaniały m.in. gruszki (o 39,8%) i banany (o 11,8%). Wśród warzyw droższe w skali roku i miesiąca były m.in. kapusta głowiasta biała (odpowiednio o: 107,4% i 18,5%), pietruszka obcinana (odpowiednio o: 72,7% i 13,6%), natomiast tańsze były m.in. brokuły (odpowiednio o: 17,4% i 6,2% – za 1 szt.). Z pozostałych artykułów żywnościowych w ujęciu rocznym generalnie podrożały m.in. pieczywo (np. chrupkie – pszenne typu „WASA” o 18,3%, chleb pszenno-żytni o 4,9%), mięso (np. baranie – udziec o 27,2%, wołowe bez kości o 12,2%), wędliny (np. kielbasa „Podwawelska” o 9,4%, parówki wieprzowe o 5,4%), ryby (np. łosoś wędzony o 18,6%, morskiczek świeży lub mrożony o 15,7%). Więcej płaciliśmy także m.in. za masło (np. „Extra” o zawartości tłuszczu 82,5% o 24,3%), miód (np. naturalny, wielokwiatowy o 18,8%), jaja (o 17,9%), natomiast mniej za kaszę kukurydzianą (o 17,2%).

W porównaniu z analogicznym miesiącem poprzedniego roku spośród **artykułów nieżywnościowych** więcej płacono za niektóre wyroby odzieżowe (np. płaszcz damski jesienno-zimowy z tkaniny syntetycznej lub sztucznej o 31,8%, spódnica damska z tkaniny, wełna z udziałem innych włókien o 14,7%), obuwiu sportowe (np. tenisówki damskie o 32,1%, półtrampki męskie o 31,5%), artykuły AGD (np. deska do prasowania o 29,9%, okap kuchenny o 17,2%). Odnotowano również wzrost cen za środki czystości (np. mydło toaletowe „Fa” o 21,8%). Droższe były leki (np. „Mucosolvan” – tabletki o 20,1% i „Fastum” żel o 13,8%), wyroby jubilerskie (m.in. kolczyki srebrne o 26,6%, zegarek męski, elektroniczny bez bransoletki o 14,0%). Podrożał sprzęt RTV (np. nagrywarka DVD do telewizora o 39,4%, kamera cyfrowa o 28,4%) i komputerowy (np. pamięć RAM 512 MB o 24,9%, głośniki do komputera o 21,1%). Wzrosły ceny sprzętu zimowego (np. narty z tworzyw sztucznych, dla dorosłych zjazdowe o 29,7%, sanki z siedziskiem drewnianym o 17,6%, buty narciarskie męskie, zjazdowe o 12,0%) oraz okularów przeciwsłonecznych, z tworzywa sztucznego (o 77,8%).

Ceny detaliczne większości **usług konsumpcyjnych** były wyższe niż przed rokiem. Odnotowano wzrost ceny mieszkania nowo wybudowanego w obrocie wolnorynkowym (o 14,8% – za 1 m<sup>2</sup>) oraz wynajęcia mieszkania nieumeblowanego, wyposażonego w centralne ogrzewanie, łazienkę (o 23,4% – za 1 miesiąc). Więcej płaciliśmy za podatek od nieruchomości i opłatę gruntową (o 20,7% – za 1 m<sup>2</sup>). Podniesiono opłaty za wywóz nieczystości

(o 9,2% – od osoby i o 7,1% – za pojemnik), odprowadzenie ścieków do miejskiej sieci kanalizacyjnej (o 15,4% – za 1 m<sup>3</sup>), usługi stomatologiczne (np. usuwanie kamienia nazębnego o 20,5%) oraz za usługi świadczone przez banki (np. za wznowienie bankowej karty magnetycznej po okresie jej ważności o 87,6% – za 1 rok). Generalnie podróżali bilety na przejazd autobusem pośpiesznym w komunikacji krajowej (np. PKS na odległość 350 – 500 km o 10,1%) i autobusem zwykłym w komunikacji międzymiastowej (np. PKS na odległość do 10 km o 2,4%).

Ceny wybranych, podstawowych artykułów żywnościowych, usług konsumpcyjnych i towarów niekonsumpcyjnych kształtowały się następująco:

WYSZCZEGÓLNIENIE	Przeciętne ceny w zł	
	II 2009	II 2010
Ryż łuskany biały – za 1 kg .....	3,89	3,67
Chleb pszenno-żytni – za 500 g .....	2,06	2,16
Mięso wołowe z kością (szponder) – za 1 kg .....	13,02	14,08
Mięso wieprzowe (żeberka) – za 1 kg .....	11,30	12,37
Parówki drobiowe – za 1 kg .....	9,94	9,65
Mleko krowie o zawartości 0,5% – 2,5% tłuszczu, o przedłużonym okresie trwałości – za 1 l .....	2,53	2,46
Masło o zawartości tłuszczu 82,5% – 200 g .....	3,33	4,14
Cukier biały kryształ – za 1 kg .....	2,81	2,66
Kapusta głowiasta biała – za 1 kg .....	0,68	1,41
Cebula – za 1 kg .....	1,48	2,21
Ziemniaki – za 1 kg .....	1,09	1,22
Opłata z tytułu najmu obejmująca eksploatację, konserwację, bieżące naprawy i inne koszty (mieszkanie komunalne) – za 1 m <sup>2</sup> .....	3,49	3,63
Opłata z tytułu eksploatacji, konserwacji i bieżących napraw (mieszkanie spółdzielcze) – za 1 m <sup>2</sup> .....	1,92	2,22
Fundusz remontowy, mieszkanie spółdzielcze – za 1 m <sup>2</sup> .....	1,63	1,73
Fundusz remontowy wspólnoty mieszkaniowej – za 1 m <sup>2</sup> .....	1,59	1,60
Czynsz mieszkaniowy płacony przez lokatorów w kamienicach prywatnych – za 1 m <sup>2</sup> .....	6,80	7,02
Węgiel kamienny (klasa I, orzech) – za 1 t .....	596,45	621,06

## ROLNICTWO

**Skup ziarna zbóż podstawowych** (bez ziarna siewnego) łącznie z mieszkankami zbożowymi według siedziby producenta w lutym br. wyniósł 6,3 tys. ton i był mniejszy o 18,6% niż przed rokiem. Pszenicy skupiono 3,5 tys. ton (o 37,6% mniej), a żyta – 0,8 tys. ton (o 4,5% mniej). W odniesieniu do stycznia br. odnotowano wzrost skupu ziarna zbóż o 22,1%.

W okresie lipiec 2009 r. – luty 2010 r. skupiono 78,6 tys. ton ziarna zbóż, tj. o 4,8% więcej niż w analogicznym okresie poprzedniego roku gospodarczego. Pszenicy skupiono 57,0 tys. ton (o 2,4% mniej), a żyta – 5,9 tys. ton (o 35,9% więcej).

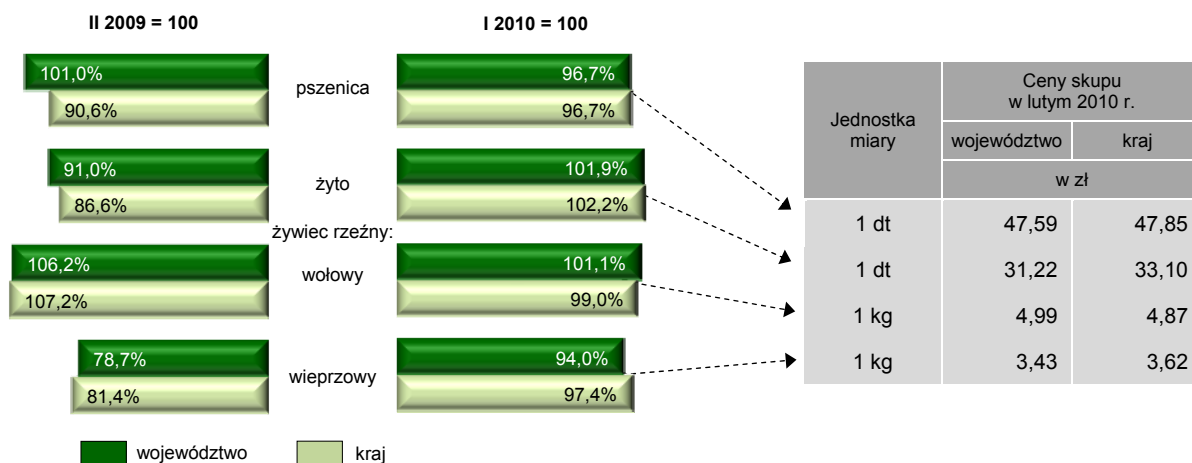
**Skup żywca rzeźnego** (w przeliczeniu na mięso w wadze poubojowej ciepłej) według siedziby producenta w lutym 2010 r. ukształtował się na poziomie 5,6 tys. ton, tj. wyższym niż przed rokiem o 16,0%. Żywca drobiowego skupiono 3,5 tys. ton (o 31,0% więcej), żywca wieprzowego – 1,8 tys. ton (tak jak przed rokiem), a żywca wołowego z cielęcym – 0,3 tys. ton (o 10,2% mniej).

W okresie styczeń – luty br. skup żywca rzeźnego wyniósł 10,8 tys. ton i był o 25,5% większy niż w analogicznym okresie ub. r. Więcej skupiono żywca drobiowego (o 36,4%) i wieprzowego (o 15,0%), mniej natomiast żywca wołowego z cielęcym (o 0,6%).

**Skup mleka krowiego** w lutym 2010 r. wyniósł 13,8 mln litrów, tj. o 3,3% mniej niż przed rokiem. W okresie styczeń – luty br. skupiono 28,3 mln litrów mleka krowiego (o 1,9% mniej niż w analogicznym okresie ub. r.).

**Ceny skupu ziarna zbóż podstawowych** w lutym br. były niższe zarówno w porównaniu z lutym ub. r., jak i w odniesieniu do stycznia br. odpowiednio o: 5,3% i 4,9%.

#### Dynamika cen skupu <sup>a</sup> niektórych produktów rolnych w lutym 2010 r.



<sup>a</sup> Według siedziby producenta.

Relacja ceny skupu 1 kg żywca wieprzowego do ceny 1 kg żyta na targowiskach w lutym 2010 r. wyniosła 6,5 wobec 7,0 przed rokiem i 6,1 w styczniu br., co świadczy o pogorszeniu opłacalności chowu trzody chlewnej w skali roku, natomiast poprawie na przestrzeni miesiąca.

W **obrocie targowiskowym** ceny ziarna zbóż podstawowych w lutym br. były niższe niż przed rokiem i miesiącem. Wzrosła natomiast cena ziemniaków jadalnych. Cena za prosię na chów ukształtowała się na poziomie 178,00 zł (o 14,1% wyższym niż w lutym ub. r., ale o 4,1% niższym niż w styczniu br.).

#### Przeciętne ceny uzyskiwane przez rolników na targowiskach w lutym 2010 r.

WYSZCZEGÓLNIENIE	W zł za 1 dt		II 2009 = 100		I 2010 = 100	
	woje-wództwo	kraj	woje-wództwo	kraj	woje-wództwo	kraj
Ziarno zbóż:						
pszenica .....	63,51	55,72	89,4	89,8	93,7	100,9
żyto .....	52,50	41,21	84,1	82,3	88,1	98,3
jęczmień .....	57,83	50,02	86,6	86,4	98,3	100,6
owies .....	54,14	42,30	80,8	77,7	91,7	97,1
Ziemniaki jadalne .....	96,93	88,48	106,4	109,3	105,8	108,0

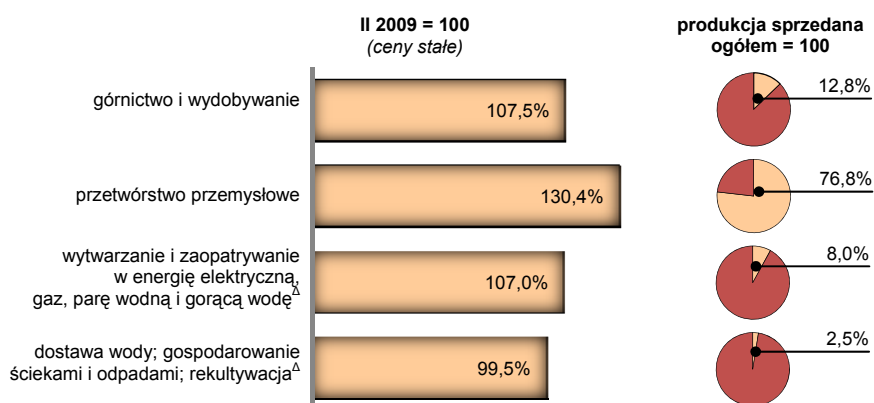


## PRZEMYSŁ

W lutym br. **produkcja sprzedana przemysłu** wyniosła 13390,2 mln zł i w cenach stałych była o 25,6% wyższa niż przed rokiem (wobec spadku o prawie 23% w lutym ub. r.). W porównaniu z miesiącem poprzednim, odnotowano jej wzrost o 2,2%. *W kraju produkcja sprzedana przemysłu wzrosła w ujęciu rocznym o 9,2% oraz w stosunku do poprzedniego miesiąca o 3,1%.* Prawie 79% przychodów ze sprzedaży wyrobów i usług w przemyśle przypadało na sektor prywatny.

W relacji do lutego ub. r. wystąpił wzrost produkcji sprzedanej we wszystkich sekcjach przemysłu, z wyjątkiem dostawy wody; gospodarowania ściekami i odpadami; rekultywacji.

### Produkcja sprzedana przemysłu według sekcji w lutym 2010 r.



W porównaniu z lutym ub. r. wzrost produkcji sprzedanej zanotowano m.in. w produkcji: metali (o 82,1%), koksu i produktów rafinacji ropy naftowej (o 77,9%), pojazdów samochodowych, przyczep i naczep (o 41,4%), wyrobów z pozostałych mineralnych surowców niemetalicznych (o 30,5%). Mniejszą niż przed rokiem produkcję odnotowano m.in. w produkcji maszyn i urządzeń (o 14,0%) oraz w produkcji urządzeń elektrycznych (o 14,3%).

W okresie styczeń – luty br. produkcja sprzedana przemysłu ukształtowała się na poziomie 26460,0 mln zł i w cenach stałych była o 27,6% wyższa niż w analogicznym okresie ub. r. (*w kraju wzrosła o 9,0%*). Wzrost produkcji wystąpił w sekcjach: przetwórstwo przemysłowe (o 32,9%), wytwarzanie i zaopatrywanie w energię elektryczną, gaz, parę wodną i gorącą wodę (o 12,7%), górnictwo i wydobywanie (o 3,8%). W dostawie wody; gospodarowaniu ściekami i odpadami; rekultywacji produkcja pozostała na tym samym poziomie.

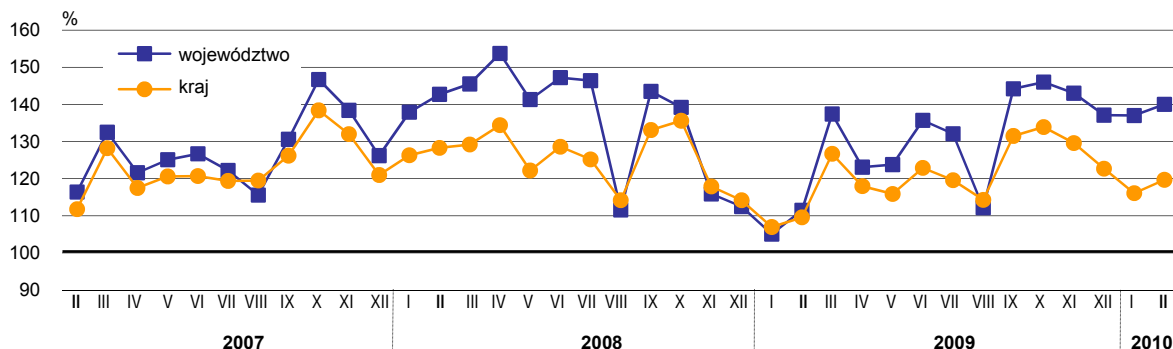
**Wydajność pracy** w przemyśle, mierzona wielkością przychodów ze sprzedaży przypadających na 1 zatrudnionego, w lutym br. wyniosła 30,6 tys. zł i wzrosła (w cenach stałych) w skali roku o 27,3%. Wyższe przychody na 1 zatrudnionego odnotowano w sekcjach: przetwórstwo przemysłowe (o 32,8%), wytwarzanie i zaopatrywanie w energię elektryczną, gaz, parę wodną i gorącą wodę (o 11,0%), górnictwo i wydobywanie (o 8,2%). Niższa wydajność pracy wystąpiła w dostawie wody; gospodarowaniu ściekami i odpadami; rekultywacji (o 4,6%).

Wśród **wyrobów** objętych badaniem (w jednostkach o liczbie pracujących powyżej 49) w lutym br. więcej niż przed rokiem wyprodukowano m.in.: koksu i półkoksu z węgla, lignitu lub torfu, węgla retortowego (o 44,6%), soków owocowych i warzywnych (o 31,0%), serów świeżych niedojrzewających i twarogu (o 22,7%). Zmniejszyła się, w ujęciu rocznym, m.in. produkcja: masy betonowej prefabrykowanej (o 57,2%), masła (o 40,4%), wędlin i kielbas (o 39,2%).



W okresie styczeń – luty br. w odniesieniu do analogicznego okresu ub. r. znaczny wzrost odnotowano w produkcji koksu i półkoksu z węgla, lignitu lub torfu, węgla retortowego (o 37,5%), natomiast spadek w produkcji masy betonowej prefabrykowanej (o 59,6%).

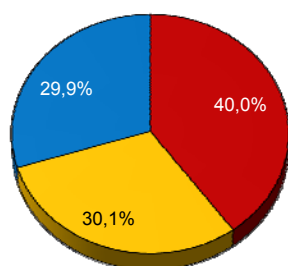
**Dynamika produkcji sprzedanej przemysłu**  
(przeciętna miesięczna 2005 = 100; ceny stałe)



## BUDOWNICTWO

**Przychody ze sprzedaży wyrobów i usług w budownictwie** w lutym br. wyniosły 844,3 mln zł i w cenach bieżących były o 4,3% niższe niż przed rokiem, ale o 7,7% wyższe w porównaniu z poprzednim miesiącem. Ponad 96% przychodów pochodziło z sektora prywatnego, w którym odnotowano spadek produkcji sprzedanej w relacji do lutego ub. r. o 5,5%.

### Struktura produkcji budowlano-montażowej według działów w lutym 2010 r.



- budowa budynków <sup>Δ</sup>
- budowa obiektów inżynierii lądowej i wodnej <sup>Δ</sup>
- roboty budowlane specjalistyczne

W okresie styczeń – luty br. przychody ze sprzedaży produktów w budownictwie osiągnęły wartość 1567,4 mln zł, tj. o 2,4% mniejszą niż w analogicznym okresie ub. r.

**Produkcja budowlano-montażowa** w lutym br. osiągnęła poziom 478,0 mln zł. W skali roku odnotowano jej spadek o 4,7%, a w odniesieniu do stycznia br. wzrost o 16,5%. Mniejszą niż przed rokiem produkcję zanotowano we wszystkich działach. W budowie obiektów inżynierii lądowej i wodnej produkcja spadła o 5,5%, w budowie budynków o 5,3%, a w robotach budowlanych specjalistycznych o 3,2%.

W okresie 2 miesięcy br. przychody z działalności budowlano-montażowej wyniosły 879,8 mln zł i były o 4,4% niższe niż w tym samym okresie ub. r.

### Przychody ze sprzedaży robót budowlanych

**o charakterze inwestycyjnym** w lutym br. wyniosły 197,5 mln zł i spadły w skali roku o 3,9%, natomiast w porównaniu ze styczniem br. odnotowano ich wzrost o 18,1%. W okresie styczeń – luty br. przychody te ukształtowały się na poziomie 361,4 mln zł, tj. o 6,9% niższym niż przed rokiem.

W lutym br. **wydajność pracy** w budownictwie, mierzona wartością przychodów na 1 zatrudnionego, ukształtowała się na poziomie 13,9 tys. zł, tj. o 2,5% niższym niż przed rokiem i o 8,4% wyższym w odniesieniu do poprzedniego miesiąca. Niższą niż w lutym ub. r. wydajność pracy zanotowano w działach roboty budowlane specjalistyczne (o 16,0%) oraz budowa obiektów inżynierii lądowej i wodnej (o 7,0%); wyższą w budowie budynków (o 10,4%).

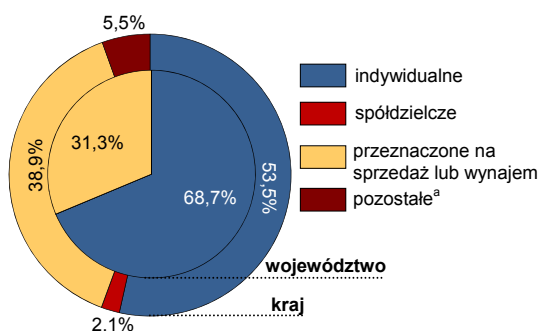
W okresie styczeń – luty br. przychody ze sprzedaży na 1 zatrudnionego w budownictwie wyniosły 25,8 tys. zł i zmniejszyły się w porównaniu z analogicznym okresem ub. r. o 0,9%.

## MIESZKANIA

Według wstępnych danych, w lutym br. przekazano do użytkowania 849 mieszkań, tj. mniej niż przed rokiem o 0,8% i więcej niż przed miesiącem o 41,0%. W kraju liczba mieszkań oddanych do użytkowania wyniosła 10016 i była wyższa w porównaniu z lutym ub. r. o 2,9 % oraz niższa w stosunku do stycznia br. o 14,3%.

W skali roku liczba mieszkań przekazanych do użytkowania znacznie wzrosła w budownictwie indywidualnym – z 383 do 583 (o 52,2%), a obniżyła się w przeznaczonym na sprzedaż lub wynajem – z 285 do 266 (o 6,7%). W pozostałych formach budownictwa nie odnotowano efektów (przed rokiem w budownictwie komunalnym – 18 i w społecznym czynszowym – 170 mieszkań).

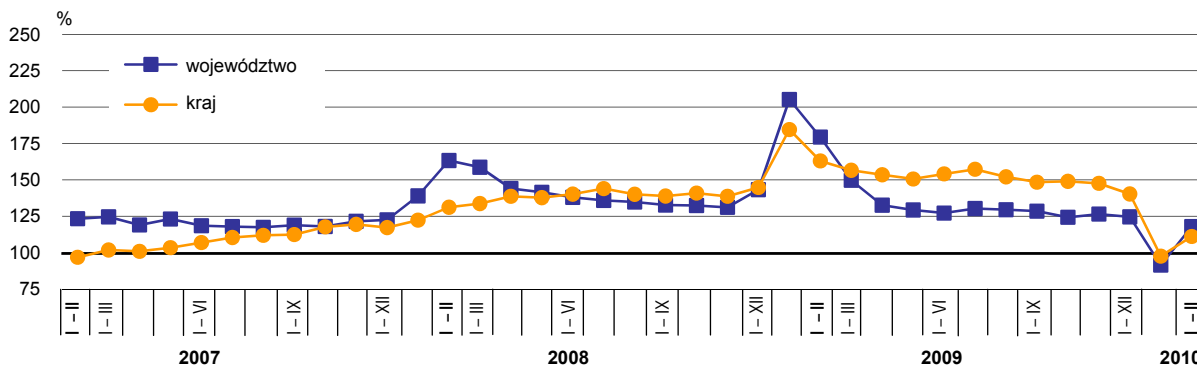
### Struktura mieszkań oddanych do użytkowania według form budownictwa w lutym 2010 r.



a Zakładowe, komunalne, społeczne czynszowe.

W okresie styczeń – luty br. oddano do użytkowania 1451 mieszkań, czyli o 758 mniej niż w analogicznym okresie ub. r. – spadek o 34,3% (w kraju o 31,9%). Najwięcej mieszkań oddano w budownictwie indywidualnym – 1160 (o 18,8% mniej niż przed rokiem), najmniej natomiast w budownictwie komunalnym – 1 i spółdzielczym – 3 (odpowiednio o 50% i 94,4% mniej). W budownictwie społecznym czynszowym i zakładowym – brak efektów (przed rokiem oddano odpowiednio: 303 i 20 mieszkań).

### Dynamika mieszkań oddanych do użytkowania (analogiczny okres 2005 = 100)



Łączna powierzchnia mieszkań oddanych do użytkowania w lutym br. wyniosła 106,3 tys. m<sup>2</sup> i była o 20,1% większa niż przed rokiem i o 13,1% większa niż przed miesiącem. Przeciętna powierzchnia użytkowa 1 mieszkania wyniosła 125,2 m<sup>2</sup> (przed rokiem – 103,4 m<sup>2</sup>, a przed miesiącem 156,0 m<sup>2</sup>). Przeciętna powierzchnia użytkowa mieszkania oddanego w budownictwie indywidualnym to 152,6 m<sup>2</sup>, a w budownictwie przeznaczonym na sprzedaż lub wynajem – 65,0 m<sup>2</sup>.

W okresie styczeń – luty br. łączna powierzchnia użytkowa mieszkań oddanych do użytkowania wyniosła 200,2 tys. m<sup>2</sup>, tj. o 26,1% mniej niż w analogicznym okresie ub. r. Przeciętna powierzchnia 1 mieszkania wyniosła 138,0 m<sup>2</sup> i była o 15,4 m<sup>2</sup> większa niż przed rokiem.

W lutym br. r. **wydano pozwolenia na realizację 1070 mieszkań**, tj. mniej niż przed rokiem (o 25,4%) i więcej niż przed miesiącem (o 29,5%). Wśród nich pozwolenia na budowę wydane w budownictwie indywidualnym dotyczyły 529 mieszkań, w przeznaczonym na sprzedaż lub wynajem – 485 a w budownictwie komunalnym – 54 mieszkań. W stosunku do lutego ub. r. przyrost liczby mieszkań, na realizację których wydano pozwolenia odnotowano w budownictwie przeznaczonym na sprzedaż lub wynajem (z 464 do 485) oraz w budownictwie komunalnym (z 6 do 54).

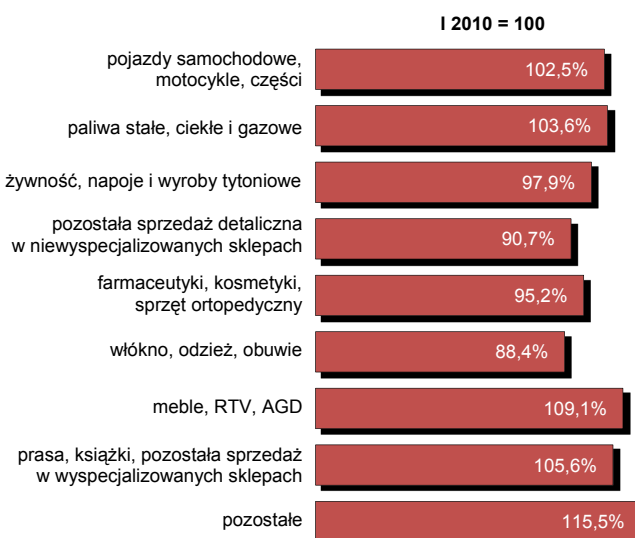
W lutym br. **rozpoczęto budowę 447 mieszkań**, czyli o 7,2% więcej niż w lutym ub. r. i o 3,7% więcej niż w styczniu br. Największy udział w rozpoczętych budowach miały mieszkania w budownictwie indywidualnym (69,4%); udział mieszkań w budownictwie przeznaczonym na sprzedaż lub wynajem wyniósł 25,1%, natomiast w społecznym czynszowym 5,5%.

W okresie styczeń – luty br. rozpoczęto budowę 878 mieszkań (o 13,0% więcej niż w analogicznym okresie ub. r.). Liczba mieszkań, na realizację których wydano pozwolenia wyniosła 1896 (o 12,5% mniej).

## HANDEL

W lutym br. **sprzedaż detaliczna** zrealizowana przez jednostki handlowe i nie-handlowe osiągnęła wartość 1553,6 mln zł, tj. niższą niż w lutym ub. r. o 2,6%, ale wyższą w porównaniu ze styczniem br. o 4,0%. Znaczny udział w ogólnej wartości sprzedaży miały przedsiębiorstwa z grupy pozostałe (29,2%), zajmujące się sprzedażą żywności, napojów, i wyrobów tytoniowych (26,7%) oraz pojazdów samochodowych, motocykli, części (21,9%). W skali roku spadła m.in. sprzedaż detaliczna w przedsiębiorstwach zajmujących się sprzedażą włókna, odzieży, obuwia (o 16,5%) oraz pojazdów samochodowych, motocykli, części (o 25,7%). Wzrost sprzedaży zanotowano m.in. w grupach farmaceutyki, kosmetyki, sprzęt ortopedyczny (o 33,7%) oraz paliwa stałe, ciekłe i gazowe (o 15,2%).

### Dynamika sprzedaży detalicznej według wybranych specjalności branżowych w lutym 2010 r.



W okresie styczeń – luty br. wartość sprzedaży detalicznej w jednostkach handlowych i niehandlowych wyniosła 3055,5 mln zł i spadła o 3,2% w relacji do analogicznego okresu ub. r. Spadek sprzedaży wystąpił m.in. w grupie przedsiębiorstw zajmujących się sprzedażą pojazdów samochodowych, motocykli, części (o 22,0%), natomiast wzrost m.in. w grupie paliwa stałe, ciekłe, i gazowe (o 28,0%).

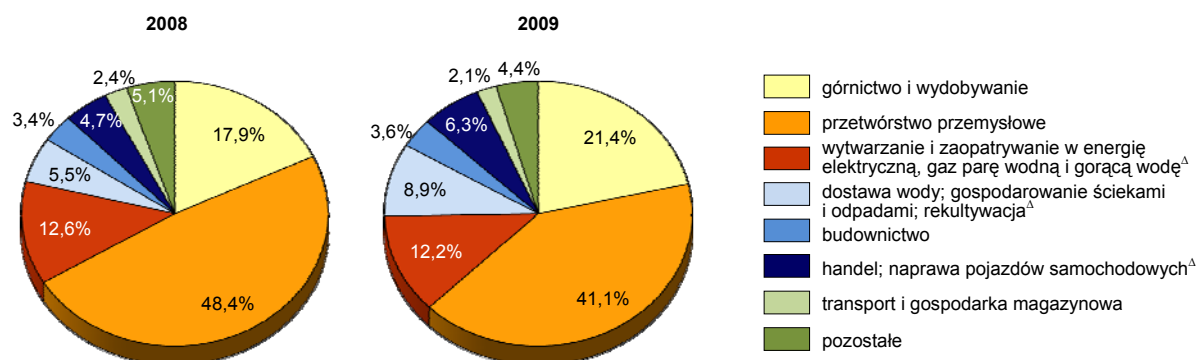
**Sprzedaż hurtowa** zrealizowana przez przedsiębiorstwa handlowe i niehandlowe w lutym br. wyniosła 5807,6 mln zł i była o 11,4% wyższa niż przed rokiem, ale o 0,2% niższa niż przed miesiącem. W okresie styczeń – luty br. wartość sprzedaży hurtowej wyniosła 11605,8 mln zł i wzrosła o 8,8% w odniesieniu do analogicznego okresu ub. r.

\*\*\*\*\*

## INWESTYCJE

**Nakłady inwestycyjne** na nowe obiekty majątkowe oraz ulepszenie istniejących (w przedsiębiorstwach o liczbie pracujących powyżej 49) w 2009 r. ukształtowały się na poziomie 11454,1 mln zł i w porównaniu z 2008 r. (w cenach bieżących) obniżyły się o 12,9%. Z sektora prywatnego pochodziło 61,5% nakładów. Z ogółu nakładów najwięcej środków przeznaczono na maszyny, urządzenia techniczne i narzędzia – 6779,3 mln zł (59,2%). Nakłady poniesione na budynki i budowle wyniosły 4049,5 mln zł (35,4%), a na środki transportu – 507,2 mln zł (4,4%).

**Struktura nakładów inwestycyjnych według sekcji**



W 2009 r. w porównaniu z 2008 r. wartość nakładów inwestycyjnych wzrosła m.in. w sekcjach: dostawa wody; gospodarowanie ściekami i odpadami; rekultywacja (o 40,9%), handel; naprawa pojazdów samochodowych (o 16,3%) oraz górnictwo i wydobywanie (o 4,2%). Mniejsze niż przed rokiem nakłady inwestycyjne odnotowano m.in. w sekcjach: działalność profesjonalna, naukowa i techniczna (o 41,9%), zakwaterowanie i gastronomia (o 32,1%), obsługa rynku nieruchomości (o 26,1%), przetwórstwo przemysłowe (o 26,0%), transport i gospodarka magazynowa (o 22,7%) oraz wytwarzanie i zaopatrywanie w energię elektryczną, gaz, parę wodną i gorącą wodę (o 16,1%).

W 2009 r. inwestorzy rozpoczęli realizację 10216 nowych inwestycji (środków trwałych w budowie) o łącznej wartości kosztorysowej 4341,3 mln zł. Inwestycje dotyczące ulepszenia środka trwałego stanowiły 33,2% inwestycji nowo rozpoczętych. Wartość kosztorysowa tych inwestycji wyniosła 1106,7 mln zł.

## FINANSE PRZEDSIĘBIORSTW

### Wyniki finansowe i podstawowe relacje ekonomiczne

WYSZCZEGÓLNIENIE	2008	2009
w mln zł		
Wynik ze sprzedaży produktów, towarów i materiałów .....	12687,0*	10118,5
Wynik na działalności gospodarczej .....	9538,1*	8634,5
Wynik finansowy brutto .....	9513,4*	8617,7
Wynik finansowy netto .....	7645,3*	7467,0
w %		
Wskaźnik poziomu kosztów .....	96,0*	96,4
Wskaźnik rentowności ze sprzedaży produktów, towarów i materiałów .....	5,5	4,4
Wskaźnik rentowności obrotu:		
brutto .....	4,0*	3,6
netto .....	3,2	3,1
Wskaźnik płynności finansowej I stopnia ..	29,9*	28,5

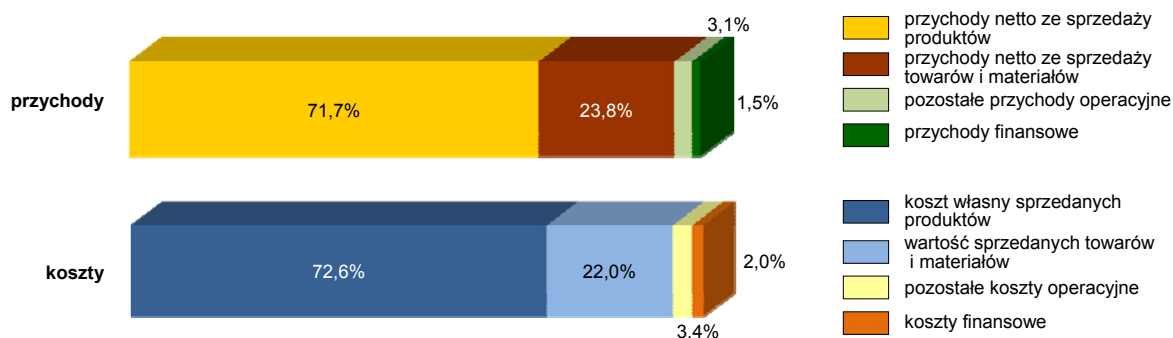
W 2009 r. podstawowe wskaźniki ekonomiczno-finansowe badanych przedsiębiorstw (o liczbie pracujących powyżej 49) pogorszyły się w stosunku do notowanych rok wcześniej.

**Przychody z całokształtu działalności** w 2009 r. wyniosły 239616,9 mln zł, a koszty ich uzyskania – 230982,3 mln zł. W porównaniu z 2008 r. odnotowano spadek przychodów (o 0,3%) i nieznaczny wzrost kosztów (o 0,1%), co wpłynęło na zwiększenie wskaźnika poziomu kosztów (o 0,4 pkt proc.)

Przychody netto ze sprzedaży produktów, towarów i materiałów w 2009 r. wyniosły 228668,3 mln zł i w porównaniu z rokiem poprzednim zmniejszyły się o 0,8%. Wzrost przychodów odnotowano m.in. w wytwarzaniu i zaopatrywaniu w energię elektryczną,

gaz, parę wodną i gorącą wodę (o 20,4%), dostawie wody; gospodarowaniu ściekami i odpadami; rekultywacji (o 10,2%), natomiast spadek m.in. w: handlu; naprawie pojazdów samochodowych (o 11,0%), górnictwie i wydobywaniu (o 6,0%), budownictwie (o 4,6%) i przetwórstwie przemysłowym (o 3,8%). Wynik finansowy ze sprzedaży produktów, towarów i materiałów wyniósł 10118,5 mln zł i był niższy o 20,2% niż w roku poprzednim.

#### Struktura przychodów i kosztów z całokształtu działalności w 2009 r.



W 2009 r. badane przedsiębiorstwa uzyskały gorsze wyniki finansowe brutto i netto niż przed rokiem. Wynik finansowy brutto zmniejszył się o 9,4%, a netto o 2,3%. Wskaźnik rentowności obrotu brutto obniżył się o 0,4 pkt proc., a rentowności obrotu netto o 0,1 pkt proc.

Z ogólnej liczby 2403 przedsiębiorstw objętych badaniem 77,1% wykazało zysk netto (przed rokiem – 77,0%), a udział ich przychodów w przychodach z całokształtu działalności wyniósł 82,8% (w 2008 r. – 80,7%).

Wartość **aktywów obrotowych** badanych przedsiębiorstw na koniec 2009 r. wyniosła 76785,8 mln zł, tj. o 3,6% więcej niż rok temu. Należności krótkoterminowe stanowiły 50,5%, zapasy – 24,4%, a inwestycje krótkoterminowe – 22,2% aktywów obrotowych.

**Zobowiązania** ogółem w końcu 2009 r. ukształtowały się na poziomie 74527,0 mln zł i w ujęciu rocznym wzrosły o 1,7%. Wśród nich dominowały zobowiązania krótkoterminowe – 80,4%, których wartość wzrosła o 2,9%. Zobowiązania długoterminowe zmniejszyły się o 2,8%.

Katowice, marzec 2010 r.

Inne dane charakteryzujące województwo śląskie można znaleźć w publikacjach statystycznych wydawanych przez Urząd Statystyczny w Katowicach oraz w publikacjach ogólnopolskich Głównego Urzędu Statystycznego, a także na stronach [www.stat.gov.pl/katow](http://www.stat.gov.pl/katow)

W „Komunikacie o sytuacji społeczno-gospodarczej województwa śląskiego” zastosowano skróty niektórych nazw poziomów klasyfikacyjnych z PKD 2007. Zestawienie zastosowanych skrótów i pełnych nazw podaje się poniżej:

#### POLSKA KLASYFIKACJA DZIAŁALNOŚCI (PKD)

skrót	pełna nazwa
	sekcje
Wytwarzanie i zaopatrywanie w energię elektryczną, gaz, parę wodną i gorącą wodę	Wytwarzanie i zaopatrywanie w energię elektryczną, gaz, parę wodną, gorącą wodę i powietrze do układów klimatyzacyjnych
Dostawa wody; gospodarowanie ściekami i odpadami; rekultywacja	Dostawa wody; gospodarowanie ściekami i odpadami oraz działalność związana z rekultywacją
Handel; naprawa pojazdów samochodowych	Handel hurtowy i detaliczny; naprawa pojazdów samochodowych, włączając motocykle
Zakwaterowanie i gastronomia	Działalność związana z zakwaterowaniem i usługami gastronomicznymi
Obsługa rynku nieruchomości	Działalność związana z obsługą rynku nieruchomości
Administrowanie i działalność wspierająca	Działalność w zakresie usług administrowania i działalność wspierająca
	działy
Produkcja wyrobów z metali	Produkcja metalowych wyrobów gotowych, z wyłączeniem maszyn i urządzeń
Produkcja maszyn i urządzeń	Produkcja maszyn i urządzeń, gdzie indziej niesklasyfikowana
Produkcja pojazdów samochodowych, przyczep i naczep	Produkcja pojazdów samochodowych, przyczep i naczep, z wyłączeniem motocykli
Budowa budynków	Roboty budowlane związane ze wznoszeniem budynków
Budowa obiektów inżynierii lądowej i wodnej	Roboty związane z budową obiektów inżynierii lądowej i wodnej
Kreska (–)	– zjawisko nie wystąpiło
Kropka (.)	– zupełny brak informacji albo brak informacji wiarygodnych
Znak x	– wypełnienie pozycji jest niemożliwe lub niecelowe
„W tym”	– oznacza, że nie podaje się wszystkich składników sumy
Znak Δ	– oznacza, że nazwy zostały skrócone w stosunku do obowiązującej klasyfikacji
Znak *	– oznacza, że dane zostały zmienione w stosunku do już opublikowanych

#### UWAGI

Prezentowane w Komunikacie:

- dane o zatrudnieniu, wynagrodzeniach – w ujęciu miesięcznym – dotyczą podmiotów gospodarczych, w których liczba pracujących przekracza 9 osób,
- dane o przychodach ze sprzedaży produkcji przemysłu i budownictwa, sprzedaży detalicznej i hurtowej towarów – w ujęciu miesięcznym – dotyczą podmiotów gospodarczych, w których liczba pracujących przekracza 9 osób,
- dane o wynikach finansowych przedsiębiorstw niefinansowych oraz nakładach inwestycyjnych i inwestycjach rozpoczętych – w ujęciu kwartalnym – dotyczą podmiotów gospodarczych prowadzących księgi rachunkowe (z wyjątkiem podmiotów, których podstawowym rodzajem działalności jest działalność zaklasyfikowana według PKD do sekcji „Rolnictwo, leśnictwo, łowiectwo i rybactwo”, „Działalność finansowa i ubezpieczeniowa”), w których liczba pracujących przekracza 49 osób,
- dane prezentowane są w układzie PKD 2007.

Dane w ujęciu wartościowym oraz wskaźniki struktury podano w cenach bieżących. Wskaźniki dynamiki zaprezentowano na podstawie wartości w cenach bieżących, z wyjątkiem przemysłu, dla którego wskaźniki dynamiki podano na podstawie wartości w cenach stałych.

**WYBRANE DANE O WOJEWÓDZTWIE ŚLĄSKIM**  
**SELECTED DATA ON THE ŚLĄSKIE VOIVODSHIP**

WYSZCZEGÓLNIENIE SPECIFICATION		I	II	III	IV	V	VI	VII	VIII	IX	X	XI	XII
Ludność <sup>a</sup> w tys. .... <i>Population<sup>a</sup> in thous.</i>	2009 2010	. .	. .	4643,8	. .	. .	4642,9	. .	. .	4643,2	. .	. .	. .
Bezrobotni zarejestrowani <sup>a</sup> w tys. .... <i>Registered unemployed persons<sup>a</sup> in thous.</i>	2009 2010	138,1 182,8	147,9 189,4	154,2	153,2	150,5	148,5	150,1	151,4	154,0	157,6	162,6	168,4
Stopa bezrobocia <sup>ab</sup> w % .... <i>Unemployment rate<sup>ab</sup> in %</i>	2009 2010	7,7 9,9	8,2 10,2	8,5	8,5	8,3	8,2	8,3	8,4	8,5	8,7	8,9	9,2
Oferty pracy (w ciągu miesiąca) w tys. .... <i>Job offers (during the month) in thous.</i>	2009 2010	9,5 9,2	8,0 9,2	11,1	9,4	9,1	8,4	9,1	10,6	10,4	8,8	6,8	5,1
Liczba bezrobotnych na 1 ofertę pracy <sup>a</sup> .... <i>Number of unemployed persons per a job offer<sup>a</sup></i>	2009 2010	20 32	22 26	20	19	19	20	20	17	18	26	28	43
Przeciętne zatrudnienie w sektorze przedsiębiorstw <sup>c</sup> w tys. .... <i>Average paid employment in enterprise sector<sup>c</sup> in thous.</i>	2009 2010	740,0 733,1	738,1 732,6	737,6	735,7	733,8	732,1	729,3	729,0	726,8	729,2	728,6	727,3
poprzedni miesiąc=100 ..... <i>previous month=100</i>	2009 2010	102,0 100,8	99,7 99,9	99,9	99,7	99,7	99,8	99,6	99,9	99,7	100,3	99,9	99,8
analogiczny miesiąc poprzedniego roku=100 ..... <i>corresponding month of previous year=100</i>	2009 2010	102,9 99,1	101,8 99,3	101,3	100,8	100,1	99,9	99,4	99,5	99,3	99,6	99,9	100,2
przeciętne miesięczne 2005=100 ..... <i>monthly average of 2005=100</i>	2009 2010	109,9 108,9	109,7 108,8	109,6	109,3	109,0	108,8	108,4	108,3	108,0	108,3	108,2	108,0
w tym górnictwo i wydobywanie ..... <i>of which mining and quarrying</i>	2009 2010	120,8 119,9	121,1 120,4	121,1	121,0	120,6	120,3	120,4	120,3	120,3	120,3	120,3	120,0
poprzedni miesiąc=100 ..... <i>previous month=100</i>	2009 2010	99,7 99,9	100,3 100,4	100,0	99,9	99,7	99,8	100,1	99,9	100,0	100,0	100,0	99,8
analogiczny miesiąc poprzedniego roku=100 ..... <i>corresponding month of previous year=100</i>	2009 2010	102,9 99,3	102,6 99,4	102,5	102,3	101,6	101,0	100,4	99,9	99,7	99,6	99,3	99,1
Przeciętne miesięczne wynagrodzenie brutto w sektorze przedsiębiorstw <sup>c</sup> w zł..... <i>Average monthly wages and salaries in enterprise sector<sup>c</sup> in zł</i>	2009 2010	3406,12 3289,59	3594,77 3733,94	3460,38	3390,19	3295,55	3390,36	3549,50	3375,67	3444,14	3375,90	3734,53	4413,63
poprzedni miesiąc=100 ..... <i>previous month=100</i>	2009 2010	89,0 74,5	105,5 113,5	96,3	98,0	97,2	102,9	104,7	95,1	102,0	98,0	110,6	118,2
analogiczny miesiąc poprzedniego roku=100 ..... <i>corresponding month of previous year=100</i>	2009 2010	106,7 96,6	105,3 103,9	107,8	102,8	104,1	100,1	102,9	103,3	102,0	100,5	95,5	115,4
przeciętne miesięczne 2005=100 ..... <i>monthly average of 2005=100</i>	2009 2010	125,6 121,3	132,6 137,7	127,6	125,0	121,5	125,0	130,9	124,5	127,0	124,5	137,7	162,8
w tym górnictwo i wydobywanie ..... <i>of which mining and quarrying</i>	2009 2010	5532,89 4537,12	6820,80 7152,25	5031,15	5093,53	4422,75	4707,72	5417,05	4831,77	5015,55	4805,84	5976,25	9838,27
poprzedni miesiąc=100 ..... <i>previous month=100</i>	2009 2010	78,4 46,1	123,3 157,6	73,8	101,2	86,8	106,4	115,1	89,2	103,8	95,8	124,4	164,6
analogiczny miesiąc poprzedniego roku=100 ..... <i>corresponding month of previous year=100</i>	2009 2010	105,4 82,0	105,6 104,9	115,6	105,4	104,4	97,1	102,3	109,1	104,9	97,8	76,2	139,5

**a** Stan w końcu okresu. **b** Udział zarejestrowanych bezrobotnych w cywilnej ludności aktywnej zawodowo. **c** W przedsiębiorstwach, w których pracowało powyżej 9 osób.  
**a** End of period. **b** Ratio of registered unemployed persons to the economically active civil population. **c** In enterprises employing more than 9 persons.



**WYBRANE DANE O WOJEWÓDZTWIE ŚLĄSKIM (cd.)**  
**SELECTED DATA ON THE ŚLĄSKIE VOIVODSHIP (cont.)**

WYSZCZEGÓLNIENIE SPECIFICATION		I	II	III	IV	V	VI	VII	VIII	IX	X	XI	XII
Mieszkania oddane do użytkowania (od początku roku)..... <i>Dwellings completed (from the beginning of the year)</i>	2009	1353	2209	2730	3347	3879	4559	5627*	6622*	7603*	8372*	9417*	10634*
	2010	602	1451										
analogiczny okres poprzedniego roku=100..... <i>corresponding period of previous year=100</i>	2009	147,7	109,9	94,3	92,0	91,4	92,2	95,9*	96,1*	96,8*	93,8*	96,6*	87,0
	2010	44,5	65,7										
Nakłady inwestycyjne <sup>a</sup> w tys. zł (ceny bieżące)..... <i>Investment outlays<sup>a</sup> in thous. zł (current prices)</i>	2009	.	.	2500106	.	.	5560024	.	.	7934377	.	.	11454081
	2010	.	.										
analogiczny okres poprzedniego roku =100..... <i>corresponding period of previous year=100</i>	2009	.	.	101,9	.	.	99,6	.	.	91,2	.	.	87,1
	2010	.	.										
Produkcja sprzedana przemysłu <sup>b</sup> (w cenach stałych): <i>Sold production of industry<sup>b</sup> (constant prices):</i>													
poprzedni miesiąc=100..... <i>previous month=100</i>	2009	93,5	106,0	123,2	89,6	100,6	109,6	97,3	85,0	128,5	101,3	97,9	95,9
	2010	99,9*	102,2										
analogiczny miesiąc poprzedniego roku=100..... <i>corresponding month of previous year=100</i>	2009	76,3	78,1	94,4	80,1	87,6	92,2	90,3	100,6	100,5	104,9	123,4	121,9
	2010	130,3*	125,6										
przeciętna miesięczna 2005=100..... <i>monthly average of 2005=100</i>	2009	105,1	111,5	137,4	123,1	123,8	135,7	132,1	112,2	144,2	146,0	143,0	137,1
	2010	137,0*	140,0										
w tym górnictwo i wydobywanie: <i>of which mining and quarrying:</i>													
poprzedni miesiąc=100..... <i>previous month=100</i>	2009	95,5	99,7	109,3	84,5	103,1	102,2	109,7	100,5	117,2	97,2	101,6	89,2
	2010	88,3*	110,0										
analogiczny miesiąc poprzedniego roku=100..... <i>corresponding month of previous year=100</i>	2009	70,3	75,0	85,1	66,9	74,1	74,3	78,1	90,0	94,7	84,3	104,9	105,5
	2010	97,5*	107,5										
Sprzedaż produkcji budowlano-montażowej <sup>b</sup> (w cenach bieżących): <i>Sale of construction and assembly production<sup>b</sup> (current prices):</i>													
poprzedni miesiąc=100..... <i>previous month=100</i>	2009	33,0	117,3	128,7	112,2	105,0	110,9	98,3	104,1	107,8	99,9	88,0	135,9
	2010	36,9	116,5										
analogiczny miesiąc poprzedniego roku=100..... <i>corresponding month of previous year=100</i>	2009	86,9	85,8	96,2	97,1	97,0	99,3	97,9	103,1	100,3	88,5	110,0	85,7
	2010	95,9	95,3										
Sprzedaż detaliczna towarów <sup>b</sup> (w cenach bieżących): <i>Retail sales of goods<sup>b</sup> (current prices):</i>													
poprzedni miesiąc=100..... <i>previous month=100</i>	2009	82,5	100,7	110,0	101,0	99,1	102,9	103,2	97,6	100,1	102,2	94,7	117,2
	2010	72,4	104,0										
analogiczny miesiąc poprzedniego roku=100..... <i>corresponding month of previous year=100</i>	2009	107,4	96,1	102,2	94,0	102,0	100,8	100,4	105,8	104,6	104,4	111,5	107,5
	2010	94,3	97,4										
Wskaźnik cen towarów i usług konsumpcyjnych <sup>c</sup> : <i>Price index of consumer goods and services<sup>c</sup>:</i>													
analogiczny okres poprzedniego roku=100..... <i>corresponding period of previous year=100</i>	2009	.	.	103,4	.	.	104,3	.	.	104,0	.	.	.
	2010	.	.										

**a** W przedsiębiorstwach, w których pracowało powyżej 49 osób; dane są prezentowane narastająco. **b** W przedsiębiorstwach, w których pracowało powyżej 9 osób. **c** Dane kwartalne.  
**a** In enterprises employing more than 49 persons; data on accrued base. **b** In enterprises employing more than 9 persons. **c** Quarterly data.

**WYBRANE DANE O WOJEWÓDZTWIE ŚLĄSKIM (dok.)**  
**SELECTED DATA ON THE ŚLĄSKIE VOIVODSHIP (cont.)**

WYSZCZEGÓLNIENIE SPECIFICATION		I	II	III	IV	V	VI	VII	VIII	IX	X	XI	XII
<b>Wskaźnik cen skupu ziarna zbóż:</b>													
<i>Price index of procurement of cereal grain:</i>													
poprzedni miesiąc=100 .....	2009	98,5	100,2	102,5	101,4	97,1	106,6	89,8	97,9	103,5	93,4	102,4	103,2
previous month=100 .....	2010	103,0	95,1										
analogiczny miesiąc poprzedniego roku=100 .....	2009	54,8	53,1	53,5	53,5	56,2	62,3	70,9	75,9	85,4	93,5	95,5	95,4
corresponding month of previous year=100 .....	2010	99,8	94,7										
<b>Wskaźnik cen skupu żywca rzeźnego wołowego:</b>													
<i>Price index of procurement of livestock for slaughter:</i>													
poprzedni miesiąc=100 .....	2009	109,2	102,6	102,9	98,5	101,7	102,4	97,1	100,3	100,9	98,7	99,1	82,7
previous month=100 .....	2010	125,3	101,1										
analogiczny miesiąc poprzedniego roku=100 .....	2009	112,8	113,7	115,5	111,3	124,7	116,3	116,1	113,4	115,1	112,7	110,9	93,9
corresponding month of previous year=100 .....	2010	107,8	106,2										
<b>Wskaźnik cen skupu żywca rzeźnego wieprzowego:</b>													
<i>Price index of procurement of pigs for slaughter:</i>													
poprzedni miesiąc=100 .....	2009	101,4	98,1	112,5	100,7	96,6	104,5	100,3	97,9	92,6	89,8	99,1	94,1
previous month=100 .....	2010	96,2	94,0										
analogiczny miesiąc poprzedniego roku=100 .....	2009	126,1	131,7	142,5	138,6	121,8	120,1	116,2	109,7	100,0	96,4	93,8	86,6
corresponding month of previous year=100 .....	2010	82,1	78,7										
<b>Relacje cen skupu <sup>a</sup> 1 kg żywca wieprzowego do cen 1 kg żyta na targowiskach.....</b>													
<i>Procurement prices<sup>a</sup> of pigs for slaughter to prices of 1 kg of rye on market-places</i>													
.....	2009	6,6	7,0	7,1	7,0	6,8	7,3	7,4	8,1	7,1	7,2	6,8	5,9
.....	2010	6,1	6,5										
<b>Wskaźnik rentowności obrotu w przedsiębiorstwach <sup>b</sup> w %:</b>													
<i>Profitability rate of turnover in enterprises<sup>b</sup> in %:</i>													
brutto <sup>c</sup> .....	2009	.	.	3,7	.	.	3,9	.	.	3,8	.	.	3,6
gross <sup>c</sup> .....	2010	.	.										
netto <sup>d</sup> .....	2009	.	.	3,2	.	.	3,4	.	.	3,1	.	.	3,1
net <sup>d</sup> .....	2010	.	.										
<b>w tym górnictwo i wydobywanie:</b>													
<i>of which mining and quarrying:</i>													
brutto <sup>c</sup> .....	2009	.	.	0,1	.	.	-0,5	.	.	-0,5	.	.	-0,4
gross <sup>c</sup> .....	2010	.	.										
netto <sup>d</sup> .....	2009	.	.	-0,2	.	.	-1,3	.	.	-1,6	.	.	-0,5
net <sup>d</sup> .....	2010	.	.										
<b>Podmioty gospodarki narodowej <sup>e</sup> .....</b>													
<i>National economy entities<sup>e</sup> .....</i>													
.....	2009	426869	426148	425938	426013	427281	428619	429449	429292	428385	428278	428208	430578
.....	2010	432935	434685										
w tym spółki handlowe.....	2009	29391	29517	29686	29781	29891	29989	30109	30216	30321	30499	30609	30772
of which commercial companies .....	2010	30901	31043										
w tym z udziałem kapitału zagranicznego .....	2009	5246	5257	5282	5298	5309	5316	5329	5341	5341	5352	5363	5393
of which with foreign capital participation .....	2010	5402	5418										

**a** Ceny bieżące bez VAT. **b** W przedsiębiorstwach, w których pracowało powyżej 49 osób; dane są prezentowane narastająco. **c** Relacja wyniku finansowego brutto do przychodów z całokształtu działalności. **d** Relacja wyniku finansowego netto do przychodów z całokształtu działalności. **e** W rejestrze REGON, bez rolników indywidualnych i jednostek lokalnych; stan w końcu okresu. U w a g a. Dane dotyczące wskaźników cen skupu podano według siedziby producenta.

**a** Current prices excluding VAT. **b** In enterprises employing more than 49 persons; data on accrued base. **c** Relation of gross financial result to revenues from total activity. **d** Relation of net financial result to revenues from total activity. **e** In REGON register, excluding private farmers and local entities; end of period.

*N o t e.* Data concerning procurement prices are presented according to the place of residence of the producer.