

KOMUNIKAT

O SYTUACJI SPOŁECZNO-GOSPODARCZEJ WOJEWÓDZTWA ŚLĄSKIEGO

4

kwiecień 2009

Podstawowe tendencje dotyczące sytuacji społeczno-gospodarczej kwiecień 2009



śląskie

- **Produkcja sprzedana przemysłu** zmniejszyła się (w cenach stałych) zarówno w odniesieniu do kwietnia ub. r., jak i w porównaniu z poprzednim miesiącem. Niższe niż przed rokiem przychody zanotowano we wszystkich sekcjach przemysłu, w tym największy spadek wystąpił w górnictwie i wydobywaniu. Zmniejszyła się wydajność pracy w przemyśle.
- **Przychody ze sprzedaży wyrobów i usług w budownictwie** były wyższe (w cenach bieżących) niż przed rokiem oraz wyższe niż w marcu br. Przychody z **działalności budowlano-montażowej** spadły w skali roku, natomiast wzrosły na przestrzeni miesiąca. W porównaniu z kwietniem ub. r. produkcja budowlano-montażowa obniżyła się w działach: budowa budynków oraz roboty budowlane specjalistyczne.
- Liczba **mieszkań oddanych do użytkowania** zmniejszyła się w stosunku do danych ubiegłorocznych, natomiast zwiększyła się w porównaniu z poprzednim miesiącem. Najwięcej mieszkań przekazano do użytkowania w budownictwie indywidualnym. W ujęciu rocznym odnotowano spadek liczby mieszkań, na budowę których wydano pozwolenia, natomiast wzrost liczby mieszkań, których budowę rozpoczęto.
- **Przeciętne zatrudnienie** w sektorze przedsiębiorstw było wyższe niż w kwietniu ub. r. W większości sekcji odnotowano wzrost przeciętnego zatrudnienia.
- Po raz pierwszy od początku roku **liczba bezrobotnych i stopa bezrobocia** (według stanu w końcu kwietnia br.) były wyższe niż przed rokiem. Na 1 ofertę pracy przypadało ponad 2-krotnie więcej bezrobotnych niż w końcu kwietnia ub. r.
- **Przeciętne miesięczne nominalne wynagrodzenie brutto** w sektorze przedsiębiorstw wzrosło w ujęciu rocznym. W większości sekcji odnotowano wzrost przeciętnego wynagrodzenia. Obniżeniu uległa płaca realna.
- **Sprzedaż detaliczna** w jednostkach handlowych i niehandlowych była niższa niż w kwietniu ub. r., ale wyższa w relacji do marca br. Największy udział w wartości sprzedaży miały przedsiębiorstwa zajmujące się sprzedażą żywności, napojów i wyrobów tytoniowych.
- Ceny większości **artykułów żywnościowych i usług konsumpcyjnych** były wyższe niż przed rokiem. Podrożały m.in. mięso i wędliny, ryby, natomiast potaniały sery dojrzewające. Wśród usług konsumpcyjnych więcej płaciliśmy m.in. za wywóz nieczystości i odprowadzanie ścieków.
- **Na rynku produktów rolnych** skupiono więcej niż przed rokiem **zbóż podstawowych i żywca rzeźnego**. W skupie i na targowiskach ceny ziarna zbóż obniżyły się, natomiast wzrosły ceny ziemniaków.

W I kwartale 2009 r. **wyniki finansowe** oraz podstawowe **wskaźniki ekonomiczne** badanych przedsiębiorstw pogorszyły się w porównaniu z I kwartałem 2008 r. Odnotowano niższe wyniki finansowe brutto i netto oraz niższe wskaźniki rentowności obrotu brutto i netto. W skali roku wzrósł wskaźnik poziomu kosztów.

W I kwartale br. badane przedsiębiorstwa przeznaczyły na **inwestycje** związane z realizacją nowych obiektów majątkowych oraz ulepszeniem istniejących więcej środków niż w analogicznym okresie ub. r.

Zmiana prezentacji danych w związku z wdrożeniem klasyfikacji PKD 2007

W związku z wdrożeniem nowej klasyfikacji PKD 2007, opracowanej na podstawie Nomenklatury Działalności we Wspólnocie Europejskiej (NACE Rev. 2), obowiązującej od 1 stycznia 2008 r. na mocy Rozporządzenia Rady Ministrów z dnia 24 grudnia 2007 r. (Dz. U. 251 poz. 1885 z dnia 31 grudnia 2007 r.) zmianie uległ dotychczasowy układ prezentacji informacji statystycznych. Informacje bieżące publikowane są w układzie PKD 2007 (z wyjątkiem danych o podmiotach gospodarki narodowej) i są nieporównywalne z grupowaniami PKD 2004.

ZATRUDNIENIE

W kwietniu br. **przeciętna liczba zatrudnionych** w sektorze przedsiębiorstw wyniosła 735,7 tys. i była wyższa niż przed rokiem o 0,8%, ale niższa niż przed miesiącem o 0,3% (*w kraju, zarówno w ujęciu rocznym, jak i miesięcznym przeciętne zatrudnienie obniżyło się odpowiednio o: 1,4% i 0,3%*).

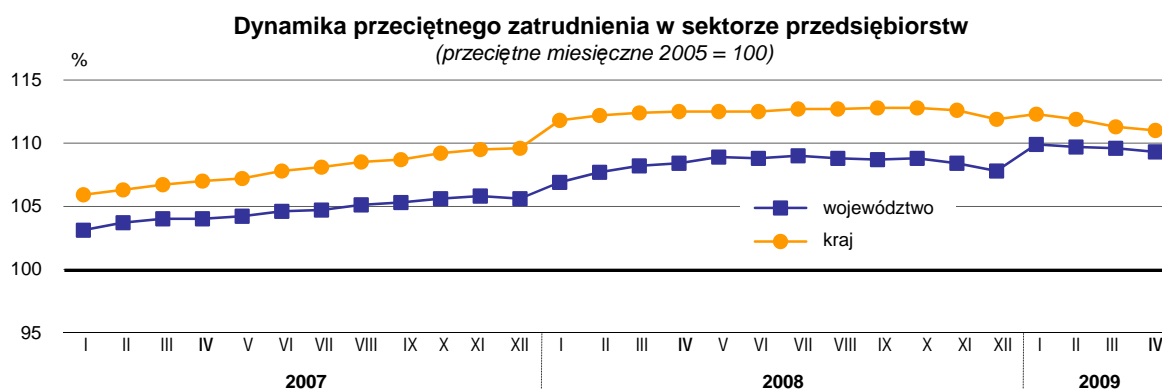
W sektorze prywatnym przeciętna liczba zatrudnionych wyniosła 549,1 tys. osób, więcej niż przed rokiem (o 1,3%), ale mniej niż przed miesiącem (o 0,3%). W sektorze publicznym przeciętne zatrudnienie ukształtowało się na poziomie 186,6 tys. osób i obniżyło się w relacji do kwietnia ub. r. i marca br. odpowiednio o: 0,6% i 0,2%.

W kwietniu br. przeciętna liczba zatrudnionych w przemyśle wyniosła 441,9 tys. osób. W ujęciu rocznym odnotowano jej spadek (o 2,7%), na co wpłynęło niższe przeciętne zatrudnienie w sekcjach przetwórstwo przemysłowe (o 4,9%) oraz wytwarzanie i zaopatrywanie w energię elektryczną, gaz, parę wodną i gorącą wodę (o 3,4%). Wzrost przeciętnego zatrudnienia wystąpił w pozostałych sekcjach przemysłu, tj. w sekcji dostawa wody; gospodarowanie ściekami i odpadami; rekultywacja (o 3,6%) oraz górnictwo i wydobywanie (o 2,3%).

Wśród działów przetwórstwa przemysłowego o znaczącym udziale w zatrudnieniu (o przeciętnej liczbie zatrudnionych powyżej 15,0 tys.) w stosunku do kwietnia ub. r. odnotowano spadek zatrudnienia m.in. w produkcji:

- metali (o 5,8%),
- pojazdów samochodowych, przyczep i naczep (o 5,8%),
- wyrobów z gumy i tworzyw sztucznych (o 5,1%),
- artykułów spożywczych (o 3,2%),
- maszyn i urządzeń (o 3,1%),
- wyrobów z metali (o 0,3%).

W okresie czterech miesięcy br. przeciętne zatrudnienie w sektorze przedsiębiorstw wyniosło 741,8 tys. i było o 2,0% wyższe niż przed rokiem (*w kraju niższe o 0,1%*). W relacji do analogicznego okresu ub. r. w sektorze publicznym odnotowano spadek przeciętnej liczby zatrudnionych (o 0,3%), natomiast w sektorze prywatnym wzrost (o 2,8%). Spadek zatrudnienia wystąpił m.in. w przemyśle (o 1,5%) oraz w obsłudze rynku nieruchomości (o 1,2%).



BEZROBOCIE

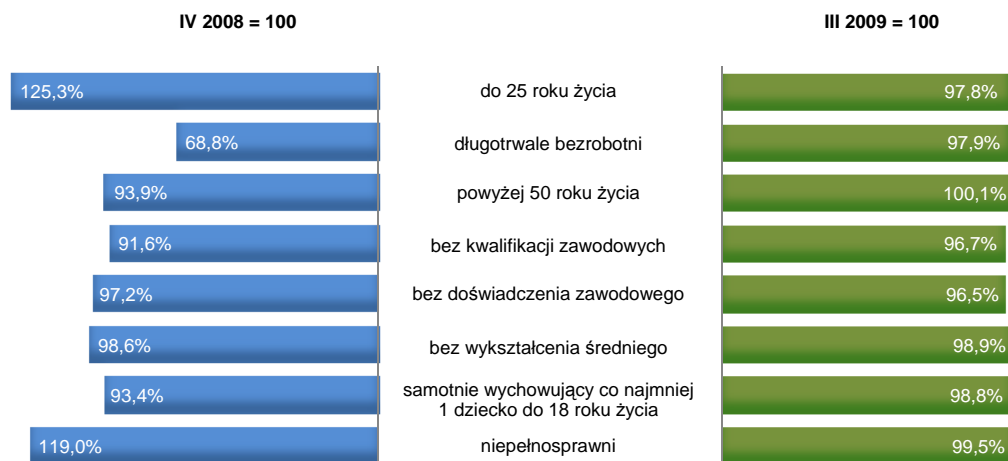
W końcu kwietnia br. liczba **bezrobotnych zarejestrowanych** wyniosła 153,2 tys. i zwiększyła się o 5,0% w skali roku, ale obniżyła się o 0,6% w relacji do końca marca br. Bezrobotni w województwie śląskim stanowili prawie 9% omawianej populacji w kraju.

Spośród ogółu bezrobotnych w końcu kwietnia br.:

- 80,3% poprzednio pracowało (przed rokiem – 77,1%),
- 79,0% nie posiadało prawa do zasiłku (przed rokiem – 86,9%),
- 54,6% to kobiety (przed rokiem – 60,8%),
- 21,0% mieszkało na wsi (przed rokiem – 19,4%).

Wybrane kategorie bezrobotnych będących w szczególnej sytuacji na rynku pracy w kwietniu 2009 r.

Stan w końcu miesiąca

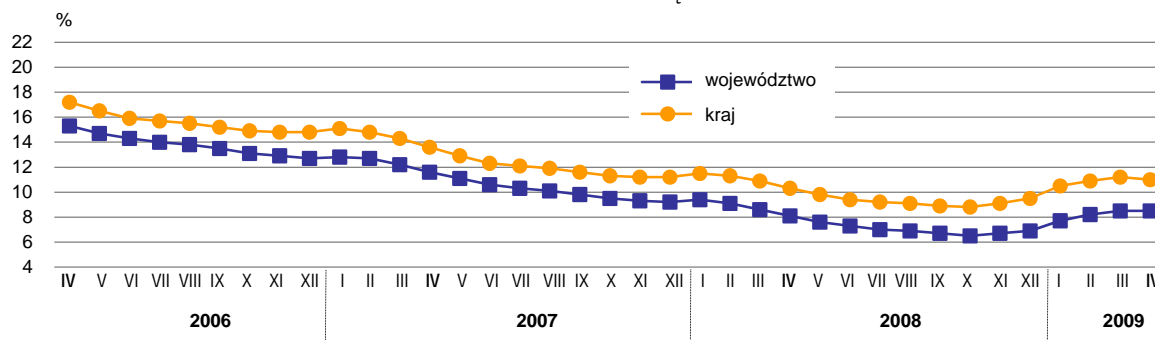


Wśród osób będących w szczególnej sytuacji na rynku pracy najliczniejszą grupę tworzyły osoby bez wykształcenia średniego (57,8% ogółu bezrobotnych). Długotrwale bezrobotni stanowili 38,3% ogółu, bez kwalifikacji zawodowych – 27,7%, a bez doświadczenia zawodowego – 26,6%. Odsetek osób powyżej 50 roku życia wśród ogółu osób bez pracy wyniósł 22,2%, a młodych do 25 roku życia – 19,4%. Spośród kobiet zarejestrowanych w urzędach pracy 17,1% nie podjęło zatrudnienia po urodzeniu dziecka.

W końcu kwietnia br. **stopa bezrobocia** wyniosła 8,5% (w kraju – 11,0%) i była o 0,4 pkt proc. wyższa niż przed rokiem, ale pozostała na niezmiennym poziomie w relacji do końca marca br. Biorąc pod uwagę strukturę powiatów najniższą stopę bezrobocia zanotowano w Katowicach (2,6%), a najwyższą w powiecie myszkowskim (17,7%).

Stopa bezrobocia rejestrowanego

Stan w końcu miesiąca



W kwietniu br. liczba wyrejestrowanych bezrobotnych przewyższała liczbę nowo zarejestrowanych o 1,0 tys. (przed rokiem o 9,6 tys.).

Liczba **nowo zarejestrowanych** w kwietniu br. wyniosła 24,5 tys., czyli o 23,7% więcej niż przed rokiem, ale o 14,7% mniej niż w marcu br. Wśród nowo zarejestrowanych 77,9% rejestrowało się po raz kolejny. Osoby poprzednio pracujące stanowiły ponad 77% nowych rejestracji.

W kwietniu br. z ewidencji urzędów pracy **wyłączono** 25,5 tys. osób (w tym – 12,9 tys. kobiet). Liczba ich zmniejszyła się w skali roku o 13,4%, natomiast w relacji do poprzedniego miesiąca wzrosła o 13,6%. Głównymi przyczynami wyrejestrowania bezrobotnych z ewidencji było: niepotwierdzenie gotowości do pracy

(35,1% ogółu wyłączonych z ewidencji) oraz podjęcie pracy (34,5%). W wyniku rozpoczęcia szkolenia lub stażu status bezrobotnego utraciło 16,3% osób.

W kwietniu br. do urzędów pracy wpłynęło 9,4 tys. **ofert pracy**, tj. o 43,5% mniej niż w kwietniu ub. r. i o 15,3% mniej niż w marcu br. Większość z nich pochodziła z jednostek sektora prywatnego (82,5%). Wśród oferowanych miejsc pracy 3,4 tys. dotyczyło pracy subsydiowanej, a 1,6 tys. pracy sezonowej.

W końcu kwietnia br. urzędy pracy dysponowały 8,2 tys. ofert pracy. Było to o 50,8% mniej niż przed rokiem, ale o 6,9% więcej niż przed miesiącem. Prawie 34% oferowanych miejsc pracy było niewykorzystanych dłużej niż 1 miesiąc. Na 1 ofertę pracy przypadało 19 bezrobotnych (przed rokiem – 9).

W końcu kwietnia br. 37 zakładów pracy **zadeklarowało zwolnienie** w najbliższym czasie 2685 **pracowników**, w większości z sektora prywatnego (31 zakładów i 2601 pracowników).

WYNAGRODZENIA

Odchylenia przeciętnych miesięcznych wynagrodzeń brutto od przeciętnego w województwie w wybranych sekcjach sektora przedsiębiorstw w kwietniu 2009 r.



Przeciętne miesięczne wynagrodzenie nominalne brutto w sektorze przedsiębiorstw w kwietniu br. wyniosło 3390,19 zł i było wyższe (o 2,8%) w relacji do kwietnia ub. r., ale niższe (o 2,0%) w porównaniu z marcem br. *W kraju wyniosło 3294,76 zł i wzrosło w skali roku (o 4,8%), natomiast obniżyło się (o 1,1%) na przestrzeni miesiąca.*

Wzrost przeciętnego wynagrodzenia w ujęciu rocznym odnotowano prawie we wszystkich sekcjach sektora przedsiębiorstw, i tak m.in. w sekcji: informacja i komunikacja (o 16,7%), administrowanie i działalność wspierająca (o 10,1%), wytwarzanie i zaopatrywanie w energię elektryczną, gaz, parę wodną i gorącą wodę (o 6,3%), górnictwo i wydobywanie (o 5,4%).

Spośród działów przetwórstwa przemysłowego o znaczącym udziale w zatrudnieniu (o przeciętnej liczbie

zatrudnionych powyżej 15,0 tys.), przeciętne wynagrodzenia powyżej średniej wojewódzkiej zanotowano m.in. w produkcji metali (o 13,6%) oraz w produkcji maszyn i urządzeń (o 2,8%). Niższe płace od średniej wojewódzkiej wystąpiły np. w produkcji artykułów spożywczych (o 33,3%), wyrobów z gumy i tworzyw sztucznych (o 18,0%), wyrobów z metali (o 8,2%), pojazdów samochodowych, przyczep i naczep (o 0,8%).

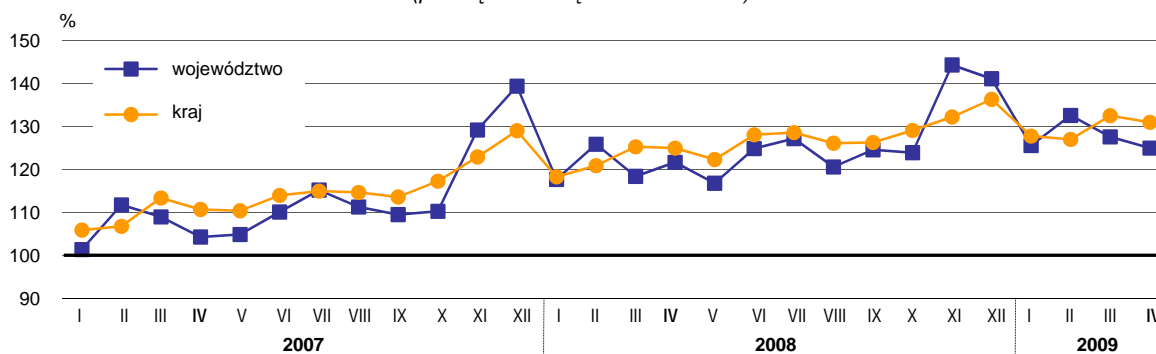
W **sektorze publicznym** w kwietniu br. przeciętne miesięczne wynagrodzenie brutto ukształtowało się na poziomie 4509,96 zł, tj. wyższym w stosunku do analogicznego miesiąca ub. r. (o 6,3%), ale niższym w porównaniu z poprzednim miesiącem br. (o 2,5%).

W **sektorze prywatnym** przeciętna płaca brutto ukształtowała się na poziomie 3009,70 zł, tj. wyższym w stosunku do kwietnia ub. r. (o 1,3%), ale niższym w porównaniu z marcem br. (o 1,8%).

W okresie styczeń – kwiecień br. przeciętne wynagrodzenie brutto w sektorze przedsiębiorstw osiągnęło wartość 3454,16 zł i w porównaniu z analogicznym okresem ub. r. było wyższe o 4,9% (w kraju odnotowano wzrost o 5,9%).

W **wymiarze realnym** przeciętne miesięczne wynagrodzenie brutto w sektorze przedsiębiorstw w kwietniu br. obniżyło się w skali roku (o 1,2%) i w porównaniu z poprzednim miesiącem (o 2,7%). W okresie styczeń – kwiecień br. w skali roku odnotowano jego wzrost o 1,5%.

Dynamika przeciętnego miesięcznego wynagrodzenia nominalnego brutto w sektorze przedsiębiorstw
(przeciętne miesięczne 2005 = 100)



CENY

W kwietniu br. **większość artykułów żywnościowych** była droższa niż przed rokiem. Z **warzyw** podrożały m.in. ziemniaki (o 54,3%) i pomidory (o 44,3%), a potaniała kapusta głowiasta biała (o 63,7% za 1 kg). Wśród owoców wzrost cen dotyczył m.in. bananów (o 22,9%) i gruszek (o 15,2%), natomiast spadek cen np. jabłek (o 44,0%) i cytryn (o 41,3%). Z pozostałych towarów żywnościowych zdrożały m.in. **mięso i wędliny** (np. mięso wieprzowe mielone o 11,4%, parówki wieprzowe o 14,4%), **ryby** (np. filety mrożone z mintaja o 21,9%), **tłuszcze zwierzęce** (np. słonina o 57,1%). Tańsze były m.in. **sery dojrzewające** (np. „Gouda” o 23,6%).

Spośród **artykułów nieżywnościowych** generalnie więcej niż przed rokiem należało zapłacić m.in. za **części do komputerów** (np. procesor o 23,3%) i **wyroby jubilerskie** (np. obrączkę złotą o 34,7%). Niższe były ceny **sprzętu RTV** (np. odbiornika telewizyjnego LCD o 22,1%). Wśród **wyrobów odzieżowych** tańsze niż w kwietniu ub. r. były m.in. płaszcz męski jesienno-zimowy, wełna z udziałem innych włókien (o 25,0%), płaszcz damski jesienno-zimowy, tkanina syntetyczna (o 35,3%), podrożała m.in. kurtka męska wiosenno-letnia (o 23,2%).

Ceny **usług konsumpcyjnych** w większości były wyższe niż przed rokiem. Wzrosły ceny np. mieszkań nowo wybudowanych (o 20,2% za 1 m²), droższe było wynajęcie mieszkania (np. umeblowanego, wyposażonego w centralne ogrzewanie i łazienkę o 20,3%). Zwiększyły się opłaty za: wywóz nieczystości (o 13,2% za 1 m³), odprowadzenie ścieków do miejskiej sieci kanalizacyjnej (o 12,8% za 1 m³), pobranie wody zimnej z miejskiej sieci wodociągowej (o 13,7% za 1 m³). Więcej płaciliśmy za gaz ziemny wysokometanowy z sieci dla gospodarstw domowych (o 20,6%).

Ceny wybranych, podstawowych artykułów żywnościowych, usług konsumpcyjnych i towarów niekonsumpcyjnych kształtowały się następująco:

WYSZCZEGÓLNIENIE	Przeciętne ceny w zł	
	IV 2008	IV 2009
Ryż łuskany biały – za 1 kg	2,98	4,05
Chleb pszenno-żytni – za 500 g	1,86	2,18
Mięso wołowe z kością (szponder) – za 1 kg	12,02	13,37
Mięso wieprzowe (żeberka) – za 1 kg	11,18	12,13
Parówki drobiowe – za 1 kg	8,89	10,25
Mleko krowie o zawartości 0,5% – 2,5% tłuszczu, o przedłużonym okresie trwałości – za 1 l	2,68	2,48
Masło o zawartości tłuszczu 82,5% – za 200 g	3,66	3,26
Cukier biały kryształ – za 1 kg	2,62	3,34
Kapusta głowiasta biała – za 1 kg	1,90	0,69
Cebula – za 1 kg	1,63	1,58

WYSZCZEGÓLNIENIE	Przeciętne ceny w zł	
	IV 2008	IV 2009
Ziemniaki – za 1 kg	0,81	1,25
Opłata z tytułu najmu obejmująca eksploatację, konserwację, bieżące naprawy i inne koszty (mieszkanie komunalne) – za 1 m ²	3,44	3,49
Opłata z tytułu eksploatacji, konserwacji i bieżących napraw (mieszkanie spółdzielcze) – za 1 m ²	2,10	2,07
Fundusz remontowy, mieszkanie spółdzielcze – za 1 m ²	1,56	1,64
Fundusz remontowy, wspólnoty mieszkaniowej – za 1 m ²	1,67	1,56
Czynsz mieszkaniowy płacony przez lokatorów w kamienicach prywatnych – za 1 m ²	5,95	6,80
Nocleg w pokoju 2-osobowym w pensjonacie – opłata za 1 dobę od osoby	57,00	64,00
Węgiel kamienny (klasa I, orzech) – za 1 t	476,79	573,74

FINANSE PRZEDSIĘBIORSTW

Wyniki finansowe i podstawowe relacje ekonomiczne

WYSZCZEGÓLNIENIE	2008	2009
	I – III	
w mln zł		
Wynik ze sprzedaży produktów, towarów i materiałów	3363,4	3316,0
Wynik na działalności gospodarczej	3277,5	2100,6
Wynik finansowy brutto	3262,2	2108,2
Wynik finansowy netto	2659,6	1816,9
Wskaźnik poziomu kosztów	94,4	96,3
Wskaźnik rentowności ze sprzedaży produktów, towarów i materiałów	5,9	6,1
Wskaźnik rentowności obrotu:		
brutto	5,6	3,7
netto	4,5	3,2
Wskaźnik płynności finansowej I stopnia ..	34,0	24,6

W I kwartale br. wyniki finansowe oraz podstawowe wskaźniki ekonomiczne badanych przedsiębiorstw (o liczbie pracujących 50 i więcej osób) pogorszyły się w porównaniu z analogicznym okresem ub. r.

Przychody z całokształtu działalności w okresie styczeń – marzec br. wyniosły 56632,7 mln zł i były o 3,4% niższe niż w analogicznym okresie ub. r. **Koszty uzyskania** tych przychodów ukształtowały się na poziomie 54532,1 mln zł, tj. o 1,5% niższym niż w okresie styczeń – marzec 2008 r. Wskaźnik poziomu kosztów z całokształtu działalności wzrósł w skali roku z 94,4% do 96,3%.

W sektorze prywatnym, którego udział w przychodach wyniósł 76,5%, przychody z całokształtu działalności zmniejszyły się o 6,8%

w porównaniu z I kwartałem ub. r., a koszty ich uzyskania zmniejszyły się o 4,8%. Skutkowało to wzrostem wskaźnika poziomu kosztów z 94,2% do 96,2%.

W sektorze publicznym odnotowano wzrost przychodów z całokształtu działalności o 9,8% w odniesieniu do I kwartału ub. r. Wzrosły także koszty uzyskania tych przychodów (o 11,3%) oraz wskaźnik poziomu kosztów (o 1,3 pkt proc.).

Przychody netto ze sprzedaży produktów, towarów i materiałów w okresie styczeń – marzec br. wyniosły 54287,2 mln zł. Koszt własny sprzedanych produktów oraz wartość sprzedanych towarów i materiałów wyniosły łącznie 50971,2 mln zł. W porównaniu z analogicznym okresem ub. r. przychody netto ze sprzedaży produktów, towarów i materiałów wzrosły w większości sekcji, w tym m.in. w wytwarzaniu i zaopatrywaniu w energię elektryczną, gaz, parę wodną i gorącą wodę, w zakwaterowaniu i gastronomii, w działalności związanej z kulturą, rozrywką i rekreacją. W skali roku zanotowano poprawę wskaźnika rentowności ze sprzedaży (o 0,2 pkt proc.).

Wynik finansowy na działalności gospodarczej wyniósł 2100,6 mln zł i był o 35,9% niższy niż w analogicznym okresie ub. r.

W I kwartale br. badane przedsiębiorstwa uzyskały gorsze wyniki finansowe brutto i netto niż w analogicznym okresie ub. r. Wynik finansowy brutto zmniejszył się o 35,4%, a netto o 31,7%. Wskaźnik rentowności obrotu brutto obniżył się o 1,9 pkt proc., a rentowności obrotu netto o 1,3 pkt proc.

Z ogólnej liczby 2259 przedsiębiorstw objętych badaniem 64,0% wykazało zysk netto, a udział ich przychodów w przychodach z całokształtu działalności wyniósł 76,6%.

Wartość **aktywów obrotowych** badanych przedsiębiorstw w końcu marca br. ukształtowała się na poziomie 77226,6 mln zł, tj. o 1,9% wyższym niż w końcu marca ub. r. Należności krótkoterminowe stanowiły 51,6% tej wartości, zapasy – 26,0%, a inwestycje krótkoterminowe – 19,1%.

Zobowiązania ogółem w końcu marca br. wyniosły 75040,4 mln zł. Zobowiązania długoterminowe osiągnęły poziom 14953,0 mln zł, tj. o 16,6% więcej niż w końcu marca ub. r., a zobowiązania krótkoterminowe – 60087,4 mln zł, tj. o 14,9% więcej niż przed rokiem.

ROLNICTWO

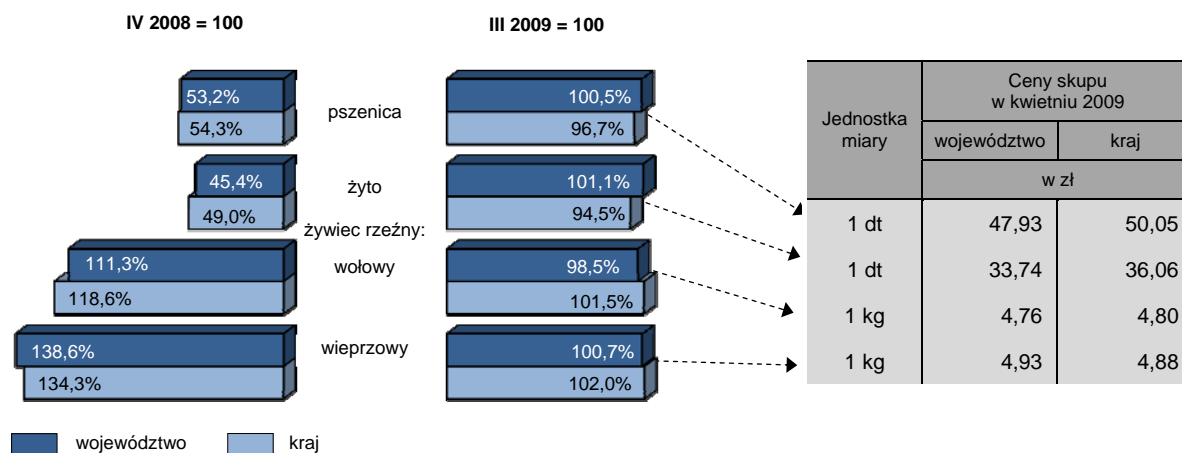
Skup zbóż podstawowych (bez ziarna siewnego) łącznie z mieszankami zbożowymi według siedziby producenta w kwietniu br. wyniósł 9,1 tys. ton i był prawie 5-krotnie wyższy niż przed rokiem. Zwiększył się skup pszenicy (prawie 5-krotnie), natomiast obniżył się skup żyta (o 21,3%). W relacji do marca br. zanotowano spadek skupu zbóż ogółem (o 2,0%).

W okresie lipiec 2008 r. – kwiecień 2009 r. skupiono 93,4 tys. ton ziarna zbóż, czyli o 9,7% więcej niż w okresie lipiec 2007 r. – kwiecień 2008 r. Pszenicy skupiono 72,5 tys. ton (o 8,6% więcej), a żyta – 4,9 tys. ton (o 8,6% mniej).

Skup żywca rzeźnego (w przeliczeniu na mięso w wadze poubojowej ciepłej) według siedziby producenta w kwietniu br. wyniósł 5,7 tys. ton, czyli więcej niż w kwietniu ub. r. i marcu br. (odpowiednio o: 2,0% i 5,5%). W skali roku zanotowano wzrost skupu żywca drobiowego (o 29,8%) i wołowego z cielęcym (o 17,1%), natomiast spadek skupu żywca wieprzowego (o 27,8%).

W okresie styczeń – kwiecień br. skup żywca rzeźnego wyniósł 19,8 tys. ton i był o 5,9% niższy niż w analogicznym okresie ub. r. Mniej skupiono żywca wieprzowego (o 29,3%), natomiast więcej skupiono żywca wołowego z cielęcym (o 21,0%) i drobiowego (o 12,9%).

Dynamika cen skupu ^a niektórych produktów rolnych w kwietniu 2009 r.



^a Według siedziby producenta.

Ceny skupu zbóż podstawowych w kwietniu br. były niższe niż przed rokiem (o 46,5%), ale wyższe niż w marcu br. (o 1,4%).

W kwietniu br. relacja ceny skupu 1 kg żywca wieprzowego do ceny 1 kg żyta na targowiskach wyniosła 7,0 (w kwietniu ub. r. – 4,4, a w marcu br. – 7,1).

W **obrocie targowiskowym**, zarówno w województwie, jak i w kraju, ceny ziarna zbóż w kwietniu br. znacznie obniżyły się w skali roku, natomiast wzrosły ceny ziemniaków. Na targowiskach województwa śląskiego za prosię na chów płacono przeciętnie 187,50 zł, czyli o 65,7% więcej niż w kwietniu ub. r. i o 12,1% więcej niż w marcu br.

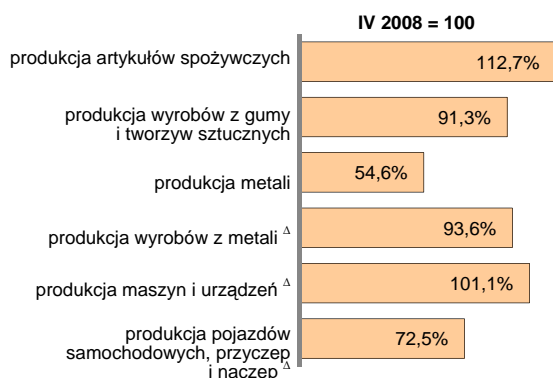
Przeciętne ceny uzyskiwane przez rolników na targowiskach w kwietniu 2009 r.

WYSZCZEGÓLNIENIE	W zł za 1 dt		IV 2008 = 100		III 2009 = 100	
	woje- wództwo	kraj	woje- wództwo	kraj	woje- wództwo	kraj
Ziarno zbóż:						
pszenica	70,22	60,86	72,6	64,3	98,1	99,5
żyto	70,63	51,34	86,6	66,5	102,5	99,9
jęczmień	64,96	56,83	72,9	64,2	96,2	98,0
owies	62,05	52,76	72,8	65,7	96,7	98,8
Ziemniaki jadalne	93,05	84,28	155,0	153,2	103,1	102,7

PRZEMYSŁ

Produkcja sprzedana przemysłu w kwietniu br. ukształtowała się na poziomie 12817,9 mln zł, tj. niższym (w cenach stałych) niż przed rokiem (o 21,0%) oraz niższym niż w poprzednim miesiącu (o 11,6%). *W kraju odnotowano spadek produkcji sprzedanej zarówno w porównaniu z kwietniem ub. r., jak i w stosunku do marca br. odpowiednio o: 12,4% i 7,1%.*

Dynamika produkcji sprzedanej przemysłu w wybranych działach w kwietniu 2009 r.
(ceny stałe)



W ujęciu rocznym spadek produkcji odnotowano we wszystkich sekcjach przemysłu, w tym największy w górnictwie i wydobywaniu (o 32,9%). Ponad 81% przychodów w przemyśle stanowiła produkcja sektora prywatnego.

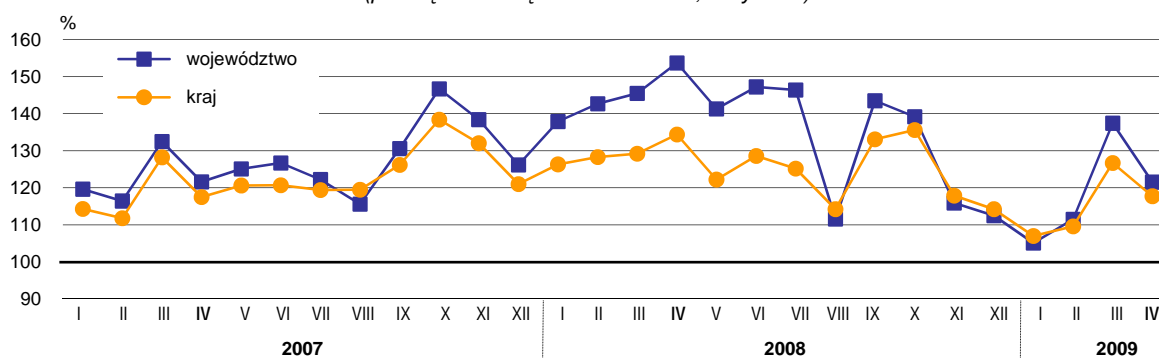
W okresie styczeń – kwiecień br. produkcja sprzedana przemysłu wyniosła 51433,9 mln zł i licząc w cenach stałych była niższa o 17,7% niż w analogicznym okresie ub. r. (w kraju spadek o 10,1%). Spadek przychodów ze sprzedaży wyrobów i usług zanotowano we wszystkich sekcjach przemysłu, z wyjątkiem wytwarzania i zaopatrywania w energię

elektryczną, gaz, parę wodną i gorącą wodę (wzrost o 2,3%). W największym stopniu zmniejszyła się produkcja w górnictwie i wydobywaniu (o 25,9%).

Wydajność pracy w przemyśle, mierzona produkcją sprzedaną na 1 zatrudnionego, w kwietniu br. wyniosła 29,0 tys. zł i była o 18,8% niższa (w cenach stałych) w odniesieniu do danych ubiegłorocznych. Wydajność pracy obniżyła się we wszystkich sekcjach przemysłu, w tym w górnictwie i wydobywaniu (o 34,4%) oraz w przetwórstwie przemysłowym (o 16,7%).

W okresie styczeń – kwiecień br. produkcja sprzedana na 1 zatrudnionego osiągnęła wartość 115,1 tys. zł, tj. niższą niż w analogicznym okresie ub. r. o 16,5%.

Dynamika produkcji sprzedanej przemysłu (przeciętna miesięczna 2005 = 100; ceny stałe)



Wśród **wyrobów** objętych badaniem (w jednostkach o liczbie pracujących 50 i więcej osób) w kwietniu br. więcej niż przed rokiem wyprodukowano m.in. kurcząt całych, świeżych lub chłodzonych (o 76,1%), soków owocowych i warzywnych (o 43,8%), wód mineralnych i wód gazowanych niesłodzonych (o 24,8%). Mniejsza była produkcja m.in. koksu i półkoksu z węgla, lignitu lub torfu, węgla retortowego (o 58,4%), tarcicy iglastej (o 54,8%), produktów uboju trzody chlewnej (o 54,5%), mleka płynnego przetworzonego (o 46,5%).

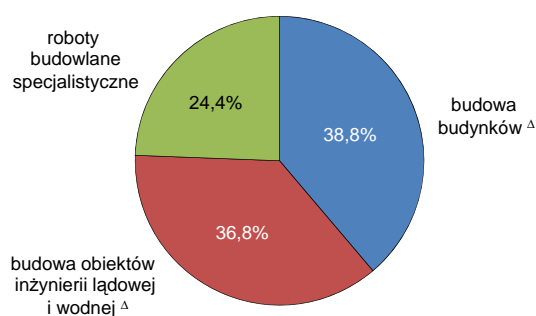
W okresie styczeń – kwiecień br. w największym stopniu wzrosła produkcja kurcząt całych, świeżych lub chłodzonych (o 74,2%), natomiast spadła produkcja tarcicy iglastej (o 58,3%).

BUDOWNICTWO

Przychody ze sprzedaży wyrobów i usług w budownictwie w kwietniu br. wyniosły 1179,9 mln zł i były wyższe niż przed rokiem i przed miesiącem odpowiednio o: 4,9% i 7,8%. W ujęciu rocznym w sektorze prywatnym odnotowano wzrost przychodów o 5,8%, natomiast w sektorze publicznym spadek o 20,0%.

W okresie styczeń – kwiecień br. produkcja sprzedana budownictwa ukształtowała się na poziomie 4068,8 mln zł i wzrosła w porównaniu z analogicznym okresem ub. r. o 3,5%.

Struktura przychodów ze sprzedaży wyrobów i usług z działalności budowlano-montażowej według działów w kwietniu 2009 r.



W kwietniu br. przychody z działalności budowlano-montażowej osiągnęły wartość 725,0 mln zł, tj. niższą niż w kwietniu ub. r. o 2,9%, ale wyższą niż w marcu br. o 12,2%. W skali roku spadek produkcji budowlano-montażowej zanotowano w działach: budowa budynków (o 3,9%) oraz roboty budowlane specjalistyczne (o 9,2%). Wzrost produkcji wystąpił w budowie obiektów inżynierii lądowej i wodnej (o 3,0%).

Przychody z działalności budowlano-montażowej w okresie czterech miesięcy br. wyniosły 2397,2 mln zł i w ujęciu rocznym zmniejszyły się o 4,1%. Największy spadek produkcji wystąpił w robotach budowlanych specjalistycznych (o 12,9%).

Przychody ze sprzedaży robót budowlanych o charakterze inwestycyjnym w kwietniu br. wyniosły 308,4 mln zł i były wyższe niż w kwietniu ub. r. i marcu br. odpowiednio o: 0,6% i 10,1%. W okresie styczeń – kwiecień br. przychody osiągnęły wartość 1033,1 mln zł i były niższe niż w analogicznym okresie ub. r. o 0,1%.

Wydajność pracy w budownictwie, mierzona wartością przychodów na 1 zatrudnionego, wyniosła w kwietniu br. 19,1 tys. zł i wzrosła zarówno w odniesieniu do danych ubiegłorocznych, jak i w porównaniu z miesiącem poprzednim odpowiednio o: 1,1% i 7,6%. Wzrost wydajności pracy w skali roku zanotowano w działach: roboty budowlane specjalistyczne (o 8,2%) oraz budowa budynków (o 0,8%).

W okresie czterech miesięcy br. przychód na 1 zatrudnionego ukształtował się na poziomie 66,0 tys. zł i zmniejszył się w porównaniu z analogicznym okresem ub. r. o 0,1%.

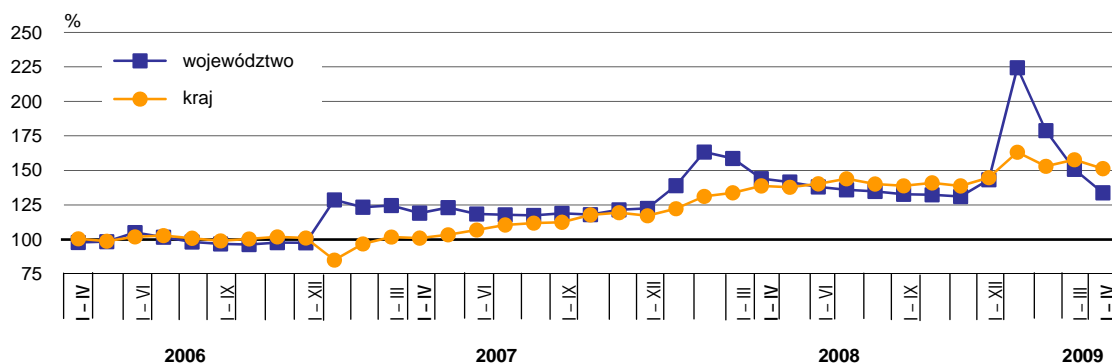
MIESZKANIA

W kwietniu br. **oddano do użytkowania 624 mieszkania**, tj. mniej niż w kwietniu ub. r. o 16,1%, natomiast więcej niż w marcu br. o 13,7%. *W kraju liczba mieszkań przekazanych do użytkowania zmniejszyła się zarówno w ujęciu rocznym, jak i miesięcznym odpowiednio o: 14,3% i 1,5%.*

Spośród form budownictwa w kwietniu br. przekazano do użytkowania mieszkania tylko w budownictwie indywidualnym – 434 oraz w przeznaczonym na sprzedaż lub wynajem – 190. W ujęciu rocznym odnotowano spadek liczby mieszkań oddanych do użytkowania przez inwestorów indywidualnych (o 142), natomiast wzrost oddanych w budownictwie przeznaczonym na sprzedaż lub wynajem (o 134).

W okresie styczeń – kwiecień br. oddano do użytkowania 3375 mieszkań, tj. o 7,3% mniej niż w analogicznym okresie ub. r. W największym stopniu zmniejszyła się liczba mieszkań przekazanych do użytkowania w budownictwie spółdzielczym (o 185 mieszkań), natomiast zwiększyła się w społecznym czynszowym (o 251).

Dynamika mieszkań oddanych do użytkowania
(analogiczny okres 2005 = 100)



Powierzchnia użytkowa mieszkań przekazanych do użytkowania w kwietniu br. wyniosła łącznie 80,3 tys. m² i zmniejszyła się w ujęciu rocznym (o 18,9%), ale zwiększyła się w skali miesiąca (o 14,9%). Przeciętna powierzchnia 1 mieszkania wyniosła 128,7 m² (przed rokiem 133,1 m²). W budownictwie indywidualnym przeciętna powierzchnia ukształtowała się na poziomie 158,4 m² (rok temu 151,1 m²), a w przeznaczonym na sprzedaż lub wynajem wyniosła 60,9 m² (rok temu 72,5 m²).

W kwietniu br. **wydano pozwolenia** na realizację 1039 mieszkań. Było to mniej zarówno w stosunku do danych ubiegłorocznych, jak i w porównaniu z poprzednim miesiącem odpowiednio o: 30,8% i 41,0%. W okresie styczeń – kwiecień br. wydano pozwolenia na realizację 4967 mieszkań, czyli mniej w ujęciu rocznym o 11,1%.

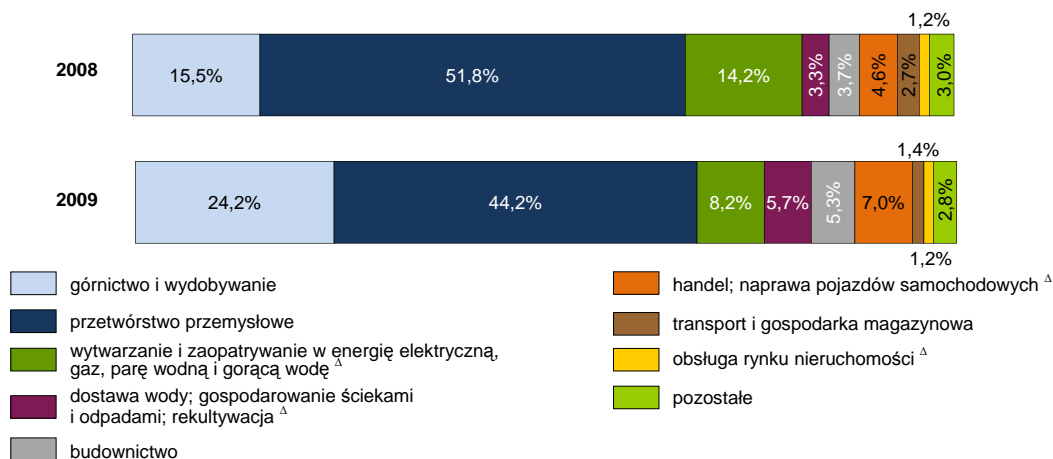
W kwietniu br. **rozpoczęto budowę** 1363 mieszkań, tj. o 5,6% więcej w skali roku oraz o 60,7% więcej w odniesieniu do marca br.

Od początku roku rozpoczęto budowę 2988 mieszkań (mniej o prawie 23% niż w analogicznym okresie ub. r.).

INWESTYCJE

Nakłady inwestycyjne na nowe obiekty majątkowe oraz ulepszenie istniejących (w przedsiębiorstwach o liczbie pracujących 50 i więcej osób) w okresie styczeń – marzec br. wyniosły 2500,1 mln zł (w analogicznym okresie ub. r. – 2453,8 mln zł). Najwięcej środków przeznaczono na maszyny, urządzenia techniczne i narzędzia (60,6%). Na budynki i budowlę wydatkowano 32,8% nakładów, a na środki transportu – 4,2%. Z sektora prywatnego pochodziło 60,8% nakładów. Jednostki tego sektora wydatkowały łącznie 1520,7 mln zł.

Struktura nakładów inwestycyjnych według sekcji w okresie styczeń – marzec



W okresie styczeń – marzec br. nakłady inwestycyjne ogółem wzrosły (w cenach bieżących) o 1,9% w porównaniu z analogicznym okresem ub. r. Najwięcej inwestowały jednostki prowadzące działalność w przetwórstwie przemysłowym (1104,4 mln zł), jednak w skali roku nakłady te zmniejszyły się o 13,1%. Jednostki z sekcji górnictwo i wydobywanie wydatkowały na nowe obiekty majątkowe i ulepszenie istniejących 604,5 mln zł (w porównaniu z analogicznym okresem ub. r. odnotowano wzrost o 59,1%).

HANDEL

Sprzedaż hurtowa zrealizowana przez przedsiębiorstwa handlowe i niehandlowe w kwietniu br. wyniosła 5147,1 mln zł, tj. mniej niż przed rokiem i miesiącem odpowiednio o: 23,0% i 2,0%. W okresie styczeń – kwiecień br. wartość sprzedaży hurtowej wyniosła 19796,5 mln zł i zmniejszyła się o 19,2% w odniesieniu do analogicznego okresu ub. r.

W kwietniu br. **sprzedaż detaliczna** wyniosła 1771,3 mln zł i była o 6,0% niższa niż w kwietniu ub. r., ale o 1,0% wyższa w porównaniu z marcem br. Największy udział w ogólnej wartości sprzedaży miały przedsiębiorstwa zajmujące się sprzedażą żywności, napojów i wyrobów tytoniowych (28,8%).

W odniesieniu do kwietnia ub. r. w znacznym stopniu wzrosła sprzedaż detaliczna m.in. w grupach: pozostała sprzedaż detaliczna w niewyspecjalizowanych

Dynamika sprzedaży detalicznej w wybranych specjalnościach branżowych w kwietniu 2009 r.



sklepach (o 97,3%), prasa, książki, pozostała sprzedaż w wyspecjalizowanych sklepach (o 51,6%), farmaceutyki, kosmetyki, sprzęt ortopedyczny (o 25,2%). Spadek wartości sprzedaży detalicznej odnotowano m.in. w przedsiębiorstwach zajmujących się sprzedażą pojazdów samochodowych, motocykli, części (o 27,7%) oraz mebli, RTV, AGD (o 22,8%).

W okresie styczeń – kwiecień br. wartość sprzedaży detalicznej w jednostkach handlowych i niehandlowych wyniosła 6751,3 mln zł i wzrosła o 1,0% w relacji do analogicznego okresu ub. r.

Katowice, maj 2009 r.

Inne dane charakteryzujące województwo śląskie można znaleźć w publikacjach statystycznych wydawanych przez
Urząd Statystyczny w Katowicach oraz w publikacjach ogólnopolskich Głównego Urzędu Statystycznego,
a także na stronach **www.stat.gov.pl/katow**

W „Komunikacie o sytuacji społeczno-gospodarczej województwa śląskiego” zastosowano skróty niektórych nazw poziomów klasyfikacyjnych z PKD 2007. Zestawienie zastosowanych skrótów i pełnych nazw podaje się poniżej:

POLSKA KLASYFIKACJA DZIAŁALNOŚCI (PKD)

skrót	pełna nazwa
	sekcje
Produkcja koksu i produktów rafinacji ropy naftowej	Wytwarzanie i przetwarzanie koksu i produktów rafinacji ropy naftowej
Wytwarzanie i zaopatrywanie w energię elektryczną, gaz, parę wodną i gorącą wodę	Wytwarzanie i zaopatrywanie w energię elektryczną, gaz, parę wodną, gorącą wodę i powietrze do układów klimatyzacyjnych
Dostawa wody; gospodarowanie ściekami i odpadami; rekultywacja	Dostawa wody; gospodarowanie ściekami i odpadami oraz działalność związana z rekultywacją
Handel; naprawa pojazdów samochodowych	Handel hurtowy i detaliczny; naprawa pojazdów samochodowych, włączając motocykle
Obsługa rynku nieruchomości	Działalność związana z obsługą rynku nieruchomości
Administrowanie i działalność wspierająca	Działalność w zakresie usług administrowania i działalność wspierająca
	działy
Produkcja wyrobów z metali	Produkcja metalowych wyrobów gotowych, z wyłączeniem maszyn i urządzeń
Produkcja maszyn i urządzeń	Produkcja maszyn i urządzeń, gdzie indziej niesklasyfikowana
Produkcja pojazdów samochodowych, przyczep i naczep	Produkcja pojazdów samochodowych, przyczep i naczep, z wyłączeniem motocykli
Budowa budynków	Roboty budowlane związane ze wznoszeniem budynków
Budowa obiektów inżynierii lądowej i wodnej	Roboty związane z budową obiektów inżynierii lądowej i wodnej
Kreska (–)	– zjawisko nie wystąpiło
Kropka (.)	– zupełny brak informacji albo brak informacji wiarygodnych
Znak x	– wypełnienie pozycji jest niemożliwe lub niecelowe
„W tym”	– oznacza, że nie podaje się wszystkich składników sumy
Znak Δ	– oznacza, że nazwy zostały skrócone w stosunku do obowiązującej klasyfikacji
Znak *	– oznacza, że dane zostały zmienione w stosunku do już opublikowanych

UWAGI

Prezentowane w Komunikacie:

- dane o zatrudnieniu, wynagrodzeniach – w ujęciu miesięcznym – dotyczą podmiotów gospodarczych, w których liczba pracujących przekracza 9 osób,
- dane o przychodach ze sprzedaży produkcji przemysłu i budownictwa, sprzedaży detalicznej i hurtowej towarów – w ujęciu miesięcznym – dotyczą podmiotów gospodarczych, w których liczba pracujących przekracza 9 osób,
- dane o wynikach finansowych przedsiębiorstw – w ujęciu kwartalnym – dotyczą podmiotów gospodarczych prowadzących księgi rachunkowe (z wyjątkiem podmiotów, których podstawowym rodzajem działalności jest działalność zaklasyfikowana według PKD do sekcji „Rolnictwo, leśnictwo, łowiectwo i rybactwo”, „Działalność finansowa i ubezpieczeniowa”), w których liczba pracujących przekracza 49 osób,
- dane o nakładach inwestycyjnych – w ujęciu kwartalnym – dotyczą podmiotów gospodarczych (bez względu na rodzaj działalności) prowadzących księgi rachunkowe, w których liczba pracujących przekracza 49 osób,
- podmioty gospodarki narodowej prezentowane są w układzie PKD 2004.

Dane w ujęciu wartościowym oraz wskaźniki struktury podano w cenach bieżących. Wskaźniki dynamiki zaprezentowano na podstawie wartości w cenach bieżących, z wyjątkiem przemysłu, dla którego wskaźniki dynamiki podano na podstawie wartości w cenach stałych.

WYBRANE DANE O WOJEWÓDZTWIE ŚLĄSKIM
SELECTED DATA ON THE ŚLĄSKIE VOIVODSHIP

WYSZCZEGÓLNIENIE SPECIFICATION		I	II	III	IV	V	VI	VII	VIII	IX	X	XI	XII
Ludność ^a w tys. <i>Population ^a in thous.</i>	2008 2009	4650,3	4649,0	4648,6	4645,7 .
Bezrobotni zarejestrowani ^a w tys. <i>Registered unemployed persons ^a in thous.</i>	2008 2009	170,6 138,1	165,0 147,9	155,6 154,2	146,0 153,2	137,1 .	130,0 .	124,9 .	122,4 .	118,4 .	115,4 .	118,8 .	122,7 .
Stopa bezrobocia ^{ab} w % <i>Unemployment rate ^{ab} in %</i>	2008 2009	9,4 7,7	9,1 8,2	8,6 8,5	8,1 8,5	7,6 .	7,3 .	7,0 .	6,9 .	6,7 .	6,5 .	6,7 .	6,9 .
Oferty pracy (w ciągu miesiąca) w tys. <i>Job offers (during the month) in thous.</i>	2008 2009	15,2 9,5	15,3 8,0	15,3 11,1	16,6 9,4	13,7 .	15,2 .	15,9 .	12,1 .	13,9 .	11,9 .	8,4 .	6,1 .
Liczba bezrobotnych na 1 ofertę pracy ^a <i>Number of unemployed persons per a job offer ^a</i>	2008 2009	13 20	11 22	10 20	9 19	9 .	7 .	7 .	7 .	7 .	8 .	11 .	16 .
Przeciętne zatrudnienie w sektorze przedsiębiorstw ^c w tys. <i>Average paid employment in enterprise sector ^c in thous.</i>	2008 2009	719,4 740,0	725,0 738,1	728,1 737,6	729,6 735,7	733,3 .	732,7 .	733,4 .	732,5 .	732,0 .	732,3 .	729,4 .	725,8 .
poprzedni miesiąc=100 <i>previous month=100</i>	2008 2009	101,2 102,0	100,8 99,7	100,4 99,9	100,2 99,7	100,5 .	99,9 .	100,1 .	99,9 .	99,9 .	100,0 .	99,6 .	99,5 .
analogiczny miesiąc poprzedniego roku=100 <i>corresponding month of previous year=100</i>	2008 2009	103,6 102,9	103,9 101,8	104,0 101,3	104,3 100,8	104,5 .	104,0 .	104,1 .	103,5 .	103,2 .	103,1 .	102,5 .	102,1 .
przeciętne miesięczne 2005=100..... <i>monthly average of 2005=100</i>	2008 2009	106,9 109,9	107,7 109,7	108,2 109,6	108,4 109,3	108,9 .	108,8 .	109,0 .	108,8 .	108,7 .	108,8 .	108,4 .	107,8 .
w tym górnictwo i wydobywanie <i>of which mining and quarrying</i>	2008 2009	117,4 120,8	118,0 121,1	118,2 121,1	118,3 121,0	118,8 .	119,2 .	119,9 .	120,4 .	120,6 .	120,7 .	121,1 .	121,2 .
poprzedni miesiąc=100 <i>previous month=100</i>	2008 2009	99,8 99,7	100,5 100,3	100,1 100,0	100,1 99,9	100,4 .	100,3 .	100,6 .	100,4 .	100,1 .	100,1 .	100,3 .	100,0 .
analogiczny miesiąc poprzedniego roku=100 <i>corresponding month of previous year=100</i>	2008 2009	97,9 102,9	98,5 102,6	99,0 102,5	99,0 102,3	99,6 .	100,0 .	100,6 .	101,2 .	101,7 .	102,2 .	102,7 .	103,0 .
Przeciętne miesięczne wynagrodzenie brutto w sektorze przedsiębiorstw ^c w zł..... <i>Average monthly wages and salaries in enterprise sector ^c in zł</i>	2008 2009	3191,80 3406,12	3413,65 3594,77	3208,82 3460,38	3298,88 3390,19	3165,56 .	3387,26 .	3449,59 .	3269,03 .	3377,50 .	3359,85 .	3911,38 .	3825,06 .
poprzedni miesiąc=100 <i>previous month=100</i>	2008 2009	84,4 89,0	107,0 105,5	94,0 96,3	102,8 98,0	96,0 .	107,0 .	101,8 .	94,8 .	103,3 .	99,5 .	116,4 .	97,8 .
analogiczny miesiąc poprzedniego roku=100 <i>corresponding month of previous year=100</i>	2008 2009	116,1 106,7	112,6 105,3	108,6 107,8	116,7 102,8	111,3 .	113,4 .	110,4 .	108,4 .	113,8 .	112,4 .	111,7 .	101,2 .
przeciętne miesięczne 2005=100..... <i>monthly average of 2005=100</i>	2008 2009	117,7 125,6	125,9 132,6	118,4 127,6	121,7 125,0	116,8 .	124,9 .	127,2 .	120,6 .	124,6 .	123,9 .	144,3 .	141,1 .
w tym górnictwo i wydobywanie <i>of which mining and quarrying</i>	2008 2009	5247,25 5532,89	6460,52 6820,80	4352,46 5031,15	4832,38 5093,53	4236,45 .	4847,78 .	5295,47 .	4428,07 .	4782,72 .	4914,05 .	7840,16 .	7054,62 .
poprzedni miesiąc=100 <i>previous month=100</i>	2008 2009	66,1 78,4	123,1 123,3	67,4 73,8	111,0 101,2	87,7 .	114,4 .	109,2 .	83,6 .	108,0 .	102,7 .	159,5 .	90,0 .
analogiczny miesiąc poprzedniego roku=100 <i>corresponding month of previous year=100</i>	2008 2009	131,9 105,4	115,1 105,6	108,6 115,6	125,6 105,4	109,4 .	117,2 .	108,0 .	105,3 .	116,3 .	116,2 .	120,8 .	88,9 .

a Stan w końcu okresu. **b** Udział zarejestrowanych bezrobotnych w cywilnej ludności aktywnej zawodowo. **c** W przedsiębiorstwach, w których pracowało powyżej 9 osób.
a End of period. **b** Ratio of registered unemployed persons to the economically active civil population. **c** In enterprises employing more than 9 persons.

WYBRANE DANE O WOJEWÓDZTWIE ŚLĄSKIM (cd.)
SELECTED DATA ON THE ŚLĄSKIE VOIVODSHIP (cont.)

WYSZCZEGÓLNIENIE SPECIFICATION		I	II	III	IV	V	VI	VII	VIII	IX	X	XI	XII
Mieszkania oddane do użytkowania (od początku roku)	2008	916	2010	2895	3639	4244	4946	5870	6893	7856	8921	9752	12226
<i>Dwellings completed (from the beginning of the year)</i>	2009	1479	2202	2751	3375								
analogiczny okres poprzedniego roku=100	2008	108,0	132,4	127,4	121,1	115,0	116,5	115,2	114,8	111,6	112,2	107,8	116,9
<i>corresponding period of previous year=100</i>	2009	161,5	109,6	95,0	92,7								
Nakłady inwestycyjne ^a w tys. zł (ceny bieżące)	2008	.	.	2453792	.	.	5667321	.	.	8853593	.	.	13361558
<i>Investment outlays ^a in thous. zł (current prices)</i>	2009	.	.	2500106	.								
analogiczny okres poprzedniego roku =100	2008	.	.	99,4	.	.	107,3	.	.	96,7	.	.	97,2
<i>corresponding period of previous year=100</i>	2009	.	.	101,9	.								
Produkcja sprzedana przemysłu ^b (w cenach stałych): <i>Sold production of industry ^b (constant prices):</i>													
poprzedni miesiąc=100	2008	109,3	103,5	101,9	105,7	92,0	104,1	99,5	76,3	128,6	97,0	83,2	97,1
<i>previous month=100</i>	2009	93,5	106,0	123,2*	88,4								
analogiczny miesiąc poprzedniego roku=100	2008	115,2	122,6	109,8	126,4	113,0	116,1	119,8	96,6	109,9	94,9	83,7	89,2
<i>corresponding month of previous year=100</i>	2009	76,3	78,1	94,4*	79,0								
przeciętna miesięczna 2005=100	2008	137,9	142,7	145,5	153,7	141,3	147,2	146,4	111,6	143,5	139,2	115,9	112,5
<i>monthly average of 2005=100</i>	2009	105,1	111,5	137,4*	121,5								
w tym górnictwo i wydobywanie: <i>of which mining and quarrying:</i>													
poprzedni miesiąc=100	2008	121,2	93,5	96,4	107,5	93,0	102,0	104,4	87,2	111,4	109,1	81,7	88,7
<i>previous month=100</i>	2009	95,5	99,7	109,3*	84,8								
analogiczny miesiąc poprzedniego roku=100	2008	105,6	106,9	93,2	114,2	104,0	111,6	117,7	93,6	100,6	94,6	84,2	89,2
<i>corresponding month of previous year=100</i>	2009	70,3	75,0	85,1*	67,1								
Sprzedaż produkcji budowlano-montażowej ^b (w cenach bieżących): <i>Sale of construction and assembly production ^b (current prices):</i>													
poprzedni miesiąc=100	2008	48,1	118,8	114,8	111,1	105,2	108,3	99,7	98,8	110,8	113,1	70,9	174,5
<i>previous month=100</i>	2009	33,0	117,3	128,7	112,2								
analogiczny miesiąc poprzedniego roku=100	2008	126,3	142,0	124,4	144,1	135,7	119,9	124,1	111,8	115,0	112,9	96,5	126,8
<i>corresponding month of previous year=100</i>	2009	86,9	85,8	96,2	97,1								
Sprzedaż detaliczna towarów ^b (w cenach bieżących): <i>Retail sales of goods ^b (current prices):</i>													
poprzedni miesiąc=100	2008	99,1	112,6	103,5	109,7	91,3	104,1	103,6	92,6	101,2	102,3	88,6	121,6
<i>previous month=100</i>	2009	82,5	100,7	110,0	101,0								
analogiczny miesiąc poprzedniego roku=100	2008	134,9	151,5	136,2	153,3	140,9	139,3	159,3	132,9	135,4	125,4	112,3	129,0
<i>corresponding month of previous year=100</i>	2009	107,4	96,1	102,2	94,0								
Wskaźnik cen towarów i usług konsumpcyjnych ^c : <i>Price index of consumer goods and services ^c:</i>													
analogiczny okres poprzedniego roku=100	2008	.	.	103,7	.	.	104,1	.	.	104,6	.	.	103,4
<i>corresponding period of previous year=100</i>	2009								

a W przedsiębiorstwach, w których pracowało powyżej 49 osób; dane są prezentowane narastająco. **b** W przedsiębiorstwach, w których pracowało powyżej 9 osób. **c** Dane kwartalne.
a In enterprises employing more than 49 persons; data on accrued base. **b** In enterprises employing more than 9 persons. **c** Quarterly data.

WYBRANE DANE O WOJEWÓDZTWIE ŚLĄSKIM (dok.)
SELECTED DATA ON THE ŚLĄSKIE VOIVODSHIP (cont.)

WYSZCZEGÓLNIENIE SPECIFICATION		I	II	III	IV	V	VI	VII	VIII	IX	X	XI	XII
Wskaźnik cen skupu ziarna zbóż: <i>Price index of procurement of cereal grain:</i>													
poprzedni miesiąc=100	2008	106,4	103,5	101,7	101,4	92,4	96,1	79,0	91,5	92,0	85,3	100,3	103,3
previous month=100	2009	98,5	100,2	102,5	101,4								
analogiczny miesiąc poprzedniego roku=100	2008	132,3	132,7	135,9	142,2	133,1	138,5	117,8	88,8	62,8	56,0	58,1	59,2
corresponding month of previous year=100	2009	54,8	53,1	53,5	53,5								
Wskaźnik cen skupu żywca rzeźnego wołowego: <i>Price index of procurement of livestock for slaughter:</i>													
poprzedni miesiąc=100	2008	101,5	101,8	101,3	102,3	90,7	109,7	97,3	102,6	99,4	100,8	100,6	97,7
previous month=100	2009	109,2	102,6	102,9	98,5								
analogiczny miesiąc poprzedniego roku=100	2008	98,6	101,2	102,4	105,7	95,5	109,9	106,4	116,6	102,2	106,9	109,2	104,8
corresponding month of previous year=100	2009	112,8	113,7	115,5	111,3								
Wskaźnik cen skupu żywca rzeźnego wieprzowego: <i>Price index of procurement of pigs for slaughter:</i>													
poprzedni miesiąc=100	2008	103,5	94,0	103,9	103,5	109,9	106,0	103,6	103,7	101,6	93,2	101,7	101,9
previous month=100	2009	101,4	98,1	112,5	100,7								
analogiczny miesiąc poprzedniego roku=100	2008	110,8	99,6	104,8	100,2	119,0	116,0	111,1	109,6	110,3	125,0	140,2	128,7
corresponding month of previous year=100	2009	126,1	131,7	142,5	138,6								
Relacje cen skupu ^a żywca wieprzowego do cen 1 kg żyta na targowiskach: <i>Procurement prices^a of pigs for slaughter to prices of 1 kg of rye on market-places</i>													
.....	2008	4,4	4,2	4,3	4,4	4,8	4,9	5,0	5,7	6,0	5,7	6,4	6,9
.....	2009	6,6	7,0	7,1	7,0								
Wskaźnik rentowności obrotu w przedsiębiorstwach ^b w %: <i>Profitability rate of turnover in enterprises^b in %:</i>													
brutto ^c	2008	.	.	5,6	.	.	5,6	.	.	5,6	.	.	4,0
gross ^c	2009	.	.	3,7	.								
netto ^d	2008	.	.	4,5	.	.	4,5	.	.	4,5	.	.	3,2
net ^d	2009	.	.	3,2	.								
w tym górnictwo: <i>of which mining and quarrying:</i>													
brutto ^c	2008	.	.	4,5	.	.	5,3	.	.	5,8	.	.	3,6
gross ^c	2009	.	.	0,1	.								
netto ^d	2008	.	.	3,0	.	.	3,2	.	.	3,1	.	.	3,1
net ^d	2009	.	.	-0,2	.								
Podmioty gospodarki narodowej ^e <i>National economy entities^e</i>													
.....	2008	426935	425927	426096	426439	427116	425839	425545	426278	427486	428371	428841	428920
.....	2009	426869	426148	425938	426013								
w tym spółki handlowe: <i>of which commercial companies</i>													
.....	2008	28280	28408	28533	28631	28770	28951	28819	28913	28988	29082	29157	29267
.....	2009	29391	29517	29686	29781								
w tym z udziałem kapitału zagranicznego <i>of which with foreign capital participation</i>													
.....	2008	5064	5104	5117	5137	5156	5182	5167	5182	5187	5206	5229	5231
.....	2009	5246	5257	5282	5298								

a Ceny bieżące bez VAT. **b** W przedsiębiorstwach, w których pracowało powyżej 49 osób; dane są prezentowane narastająco. **c** Relacja wyniku finansowego brutto do przychodów z całokształtu działalności. **d** Relacja wyniku finansowego netto do przychodów z całokształtu działalności. **e** W rejestrze REGON, bez rolników indywidualnych i jednostek lokalnych; stan w końcu okresu; według PKD 2004.

U w a g a. Dane dotyczące wskaźników cen skupu podano według siedziby producenta.

a Current prices excluding VAT. **b** In enterprises employing more than 49 persons; data on accrued base. **c** Relation of gross financial result to revenues from total activity. **d** Relation of net financial result to revenues from total activity.

e In REGON register, excluding private farmers and local entities; end of period; by PKD 2004.

N o t e. Data concerning procurement prices are presented according to the place of residence of the producer.