



KOMUNIKAT

O SYTUACJI SPOŁECZNO – GOSPODARCZEJ WOJEWÓDZTWA ŚLĄSKIEGO

3

marzec 2006

Urząd Statystyczny w Katowicach, ul. Owocowa 3, 40 – 158 Katowice

www.stat.gov.pl/urzedzy/katow

e-mail: DyrekcjaKCE@stat.gov.pl

tel.: 032 77 91 200

W I kwartale br. w porównaniu do sytuacji przed rokiem:



śląskie

- **produkcja sprzedana przemysłu** była znacznie wyższa, a tempo wzrostu było większe niż w kraju. Największy wzrost wystąpił w przetwórstwie przemysłowym. Również w marcu notowano znaczny wzrost przychodów ze sprzedaży wyrobów i usług,
- **produkcja budowlano – montażowa** zwiększyła się, co głównie wynikało ze wzrostu przychodów w przedsiębiorstwach zajmujących się przygotowaniem terenu pod budowę oraz wykonywaniem instalacji budowlanych. Na zwiększenie przychodów jednostek budowlano – montażowych w kwartale wpłynął z kolei znaczny wzrost sprzedaży w marcu,
- zarówno w przemyśle (w cenach stałych), jak i w budownictwie (w cenach bieżących) zauważalny był wzrost **wydajności pracy** mierzonej wielkością przychodów na 1 zatrudnionego co wynikało przede wszystkim ze wzrostu produkcji,
- odnotowano ożywienie w **budownictwie mieszkaniowym**. Zwiększyła się liczba przekazanych do użytkowania mieszkań, a także liczba mieszkań na których budowę wydano pozwolenia oraz których budowę rozpoczęto,
- na **rynku produktów rolnych** zanotowano wzrost skupu ziarna zbóż oraz produktów pochodzenia zwierzęcego, w tym w największym stopniu drobiowego,
- w przedsiębiorstwach handlowych i niehandlowych zanotowano niższą **sprzedaż hurtową**, natomiast nieznacznie wzrosła **sprzedaż detaliczna**,
- zaobserwowano poprawę na **rynku pracy** przejawiającą się: wzrostem przeciętnego zatrudnienia w sektorze przedsiębiorstw, zmniejszeniem liczby zarejestrowanych bezrobotnych oraz obniżeniem stopy bezrobocia (według stanu w końcu marca), a także wzrostem liczby ofert pracy,
- odnotowano wyższe **przeciętne miesięczne wynagrodzenie brutto** w sektorze przedsiębiorstw. Płace wzrosły w obu sektorach własności, przy czym większą dynamiką charakteryzowały się zarobki w sektorze prywatnym. W **wymiarze realnym** wzrost płacy był głównie wynikiem wzrostu wynagrodzenia nominalnego przy niewielkich zmianach cen towarów i usług konsumpcyjnych,
- liczba zarejestrowanych **podmiotów** (w końcu marca) w Krajowym Rejestrze Urzędowym Podmiotów Gospodarki Narodowej – **REGON** była niższa. Odnotowano spadek liczby osób fizycznych prowadzących działalność gospodarczą oraz wzrost liczby spółek handlowych.

UWAGI

Prezentowane w Komunikacie:

- dane o pracujących, zatrudnieniu, wynagrodzeniach – w ujęciu miesięcznym – dotyczą podmiotów gospodarczych, w których liczba pracujących przekracza 9 osób,
- dane o przychodach ze sprzedaży produkcji przemysłu i budownictwa, sprzedaży usług transportu, gospodarki magazynowej i łączności, sprzedaży detalicznej i hurtowej towarów – w ujęciu miesięcznym – dotyczą podmiotów gospodarczych, w których liczba pracujących przekracza 9 osób,
- dane o wynikach finansowych przedsiębiorstw – w ujęciu kwartalnym – dotyczą podmiotów gospodarczych prowadzących księgi rachunkowe (z wyjątkiem podmiotów, których podstawowym rodzajem działalności jest działalność zaklasyfikowana według PKD do sekcji „Rolnictwo, łowiectwo i leśnictwo”, „Rybacktwo”, „Pośrednictwo finansowe”), w których liczba pracujących przekracza 49 osób,
- dane o nakładach inwestycyjnych – w ujęciu kwartalnym – dotyczą podmiotów gospodarczych (bez względu na rodzaj działalności) prowadzących księgi rachunkowe, w których liczba pracujących przekracza 49 osób.

Dane w ujęciu wartościowym oraz wskaźniki struktury podano w cenach bieżących. Wskaźniki dynamiki zaprezentowano na podstawie wartości w cenach bieżących, z wyjątkiem przemysłu, dla którego wskaźniki dynamiki podano na podstawie wartości w cenach stałych.

ZATRUDNIENIE

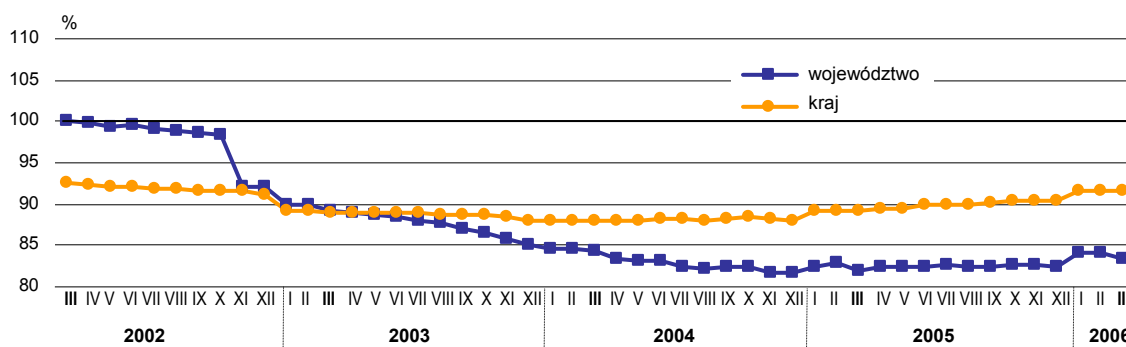
Przeciętne zatrudnienie w sektorze przedsiębiorstw wyniosło w I kwartale br. 688,6 tys. osób i było o 1,7% wyższe niż przed rokiem. W kraju przeciętna liczba zatrudnionych wzrosła o 2,6%.

W marcu br. przeciętne zatrudnienie było następujące:

WYSZCZEGÓLNIENIE	III 2006		
	w tys.	III 2005 = 100	II 2006 = 100
Śląskie	680,1	101,6	99,2
Polska	4869,7	102,7	100,2

W jednostkach sektora prywatnego w okresie styczeń – marzec br. przeciętnie było zatrudnionych 486,3 tys. osób (70,6% ogółu), w sektorze publicznym – 202,3 tys. osób. W porównaniu do sytuacji przed rokiem wystąpił wzrost w sektorze prywatnym o 5,4%, a spadek w sektorze publicznym o 6,2%.

Dynamika przeciętnego zatrudnienia w sektorze przedsiębiorstw (przeciętne miesięczne 2000 = 100)



W przemyśle przeciętna liczba zatrudnionych w porównaniu z I kwartałem ub. r. zwiększyła się (o 2,4%). Było to spowodowane wzrostem przeciętnego zatrudnienia w sekcji przetwórstwo przemysłowe (o 4,5%). Przeciętna liczba zatrudnionych zwiększyła się również w większości działów tej sekcji o znaczącym udziale w zatrudnieniu np. w produkcji: maszyn i aparatury elektrycznej (o 13,1%), maszyn i urządzeń (o 8,0%), wyrobów gumowych i z tworzyw sztucznych (o 6,8%).

Redukcje zatrudnienia wystąpiły natomiast w wytwarzaniu i zaopatrywaniu w energię elektryczną, gaz, wodę (o 4,2%) oraz w górnictwie (o 0,7%).

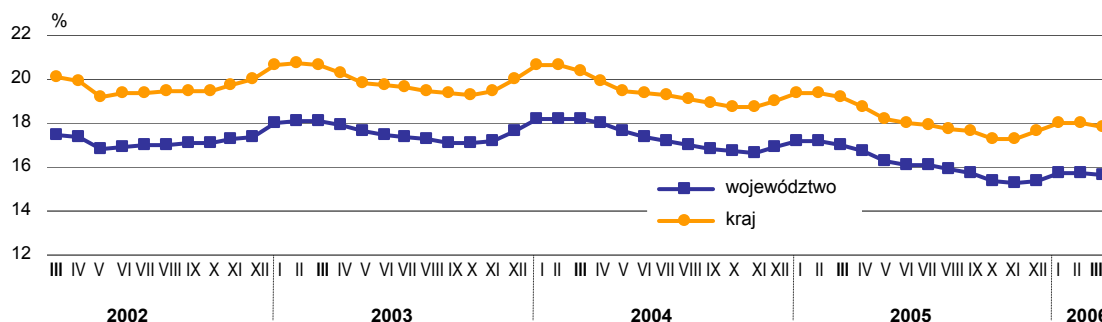
Poza przemysłem przeciętne zatrudnienie w skali roku wzrosło m. in. w sekcji obsługa nieruchomości i firm (o 3,2%) oraz hotele i restauracje (o 3,0%), a obniżyło się w transporcie, gospodarce magazynowej i łączności (o 0,7%) oraz w handlu i naprawach (o 0,5%). Na niezmiennym poziomie pozostała liczba przeciętnie zatrudnionych w budownictwie.

BEZROBOCIE

W końcu marca br. w urzędach pracy odnotowano najmniejszą, od początku roku liczbę **zarejestrowanych bezrobotnych** – 287,4 tys. W skali roku ich liczba zmniejszyła się o 8,8%, a w stosunku do lutego br. o 0,7%. Bezrobotni województwa stanowili ponad 10% omawianej populacji w kraju.

Stopa bezrobocia rejestrowanego^a

Stan w końcu miesiąca



^a Dane prezentuje się po uwzględnieniu skorygowanej liczby pracujących w rolnictwie indywidualnym, dokonanej na podstawie wyników Narodowego Spisu Powszechnego Ludności i Mieszkań 2002 oraz Powszechnego Spisu Rolnego 2002.

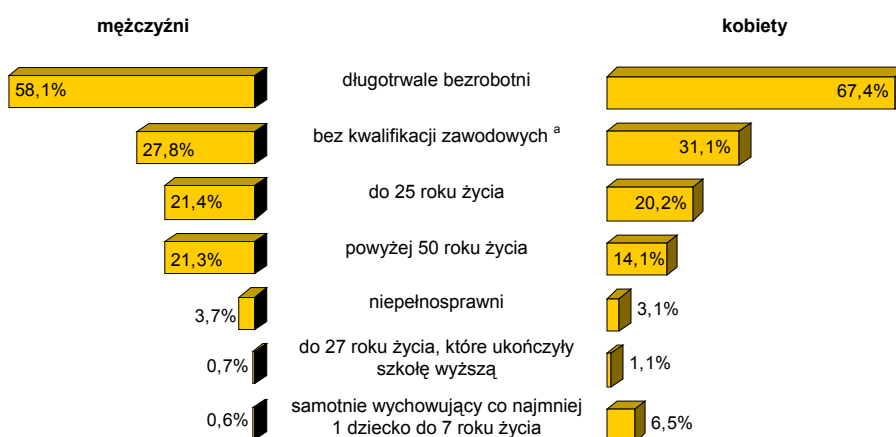
Stopa bezrobocia mierzona udziałem zarejestrowanych bezrobotnych w cywilnej ludności aktywnej zawodowo wyniosła w końcu marca br. 15,6% (w kraju 17,8%) i była o 1,4 pkt procentowego niższa niż przed rokiem. W stosunku do miesiąca poprzedniego również była niższa – o 0,1 pkt. Najwyższe natężenie bezrobocia odnotowano w Świętochłowicach (26,3%), Bytomiu (24,6%), Siemianowicach Śląskich (24,2%) oraz w powiecie zawierciańskim (23,7%) i będzińskim (22,7%), najniższe – w Katowicach (7,4%), Bielsku – Białej (9,3%) i powiecie bieruńsko – lędzińskim (10,3%).

W ogólnej liczbie bezrobotnych w końcu marca br.:

- 55,7% stanowiły kobiety (przed rokiem – 54,4%),
- 18,7% zamieszkiwało na wsi (rok temu – 17,8%),
- 74,6% to osoby poprzednio pracujące (przed rokiem – 73,8%),
- 88,2% nie posiadało prawa do zasiłku (w marcu ub. r. – 88,3%),
- 48,4% było osobami w wieku 18 – 34 lata (rok temu – 50,7%),
- 66,0% posiadało wykształcenie zasadnicze zawodowe oraz gimnazjalne i poniżej (przed rokiem – 66,9%),
- 47,7% pozostawało bez pracy dłużej niż rok (przed rokiem – 49,7%).

Udział osób w szczególnej sytuacji na rynku pracy wśród populacji bezrobotnych mężczyzn i kobiet w marcu 2006 r.

Stan w końcu miesiąca



^a Łącznie z osobami z wykształceniem średnim ogólnokształcącym.

W I kwartale br. w urzędach pracy więcej bezrobotnych zarejestrowano niż wyłączonego z ewidencji. Liczba **nowo zarejestrowanych** bezrobotnych wyniosła 81,7 tys. osób i była o 3,5 tys. (o 4,4%) większa niż przed rokiem. Wśród ogółu rejestrujących się ponad 79% zarejestrowało się po raz kolejny. Osoby dotychczas nie pracujące stanowiły 30% bezrobotnych nowo zarejestrowanych.

Liczba osób **wykreślonych** z ewidencji bezrobotnych wyniosła 75,7 tys., tj. o 2,7 tys. (o 3,6%) więcej niż w I kwartale ub. r. Spośród wyrejestrowanych 33,8 tys. (prawie 45%) podjęło pracę, w tym niesubsydiowaną – 31,8 tys. W wyniku nie potwierdzenia gotowości do pracy status bezrobotnego utraciło 27,4 tys. osób (36,2%). Staż lub szkolenie u pracodawców rozpoczęło 6,8 tys. (9%) bezrobotnych.

W marcu zanotowano wzmożony – w porównaniu z poprzednim rokiem i poprzednim miesiącem ruch osób rejestrujących się oraz wyłączonych z ewidencji. Generalnie jednak odpływ przewyższał napływ.

Do urzędów pracy w I kwartale br. wpłynęło 26,9 tys. **ofert pracy** – o ponad 12% więcej niż przed rokiem. W poszczególnych miesiącach omawianego kwartału największą liczbą miejsc pracy urzędy pracy dysponowały w końcu marca br. – 5,5 tys. Było to o 2,7% więcej niż przed rokiem i o 5,1% więcej niż w poprzednim miesiącu. W końcu kwartału na jedną ofertę pracy przypadało 52 bezrobotnych (przed rokiem 59).

W końcu marca br. 14 zakładów pracy zaplanowało zwolnienie w najbliższym czasie 677 pracowników. Większość tych zapowiedzi pochodziła z sektora prywatnego.

Wydatki Funduszu Pracy w okresie styczeń – marzec br. wyniosły 103,9 mln zł i były wyższe o 2,5% niż przed rokiem. Najwięcej środków przeznaczono na zasiłki dla bezrobotnych – 65,2 mln zł (prawie 63% wydatków ogółem), ich wartość zmniejszyła się jednak w stosunku do analogicznego okresu ub. r. o ponad 6%.

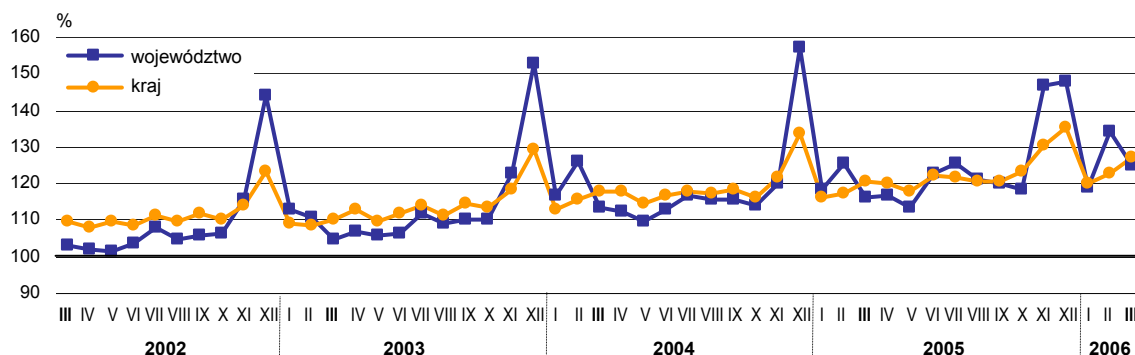
Na programy na rzecz promocji zatrudnienia w okresie 3 miesięcy br. wydatkowano 35,3 mln zł. Prawie 70% tej kwoty przypadało na stypendia i składki na ubezpieczenia społeczne, a około 20% łącznie na podjęcie działalności gospodarczej i szkolenia. Na prace interwencyjne i roboty publiczne przeznaczono 3,3 mln zł (9,4%).

WYNAGRODZENIA

Przeciętne miesięczne wynagrodzenie nominalne brutto w sektorze przedsiębiorstw w I kwartale br. wyniosło 2732,27 zł i było o 4,6% wyższe niż w analogicznym okresie ub. r. (*w kraju zanotowano wzrost o 4,7%*).

W marcu br. przeciętna płaca brutto wyniosła 2718,96 zł i w skali roku wzrosła o prawie 8% (*w kraju wzrost był mniejszy i wyniósł 5,4%*). W porównaniu z poprzednim miesiącem przeciętne miesięczne wynagrodzenie obniżyło się o prawie 7% (*w kraju wystąpiła sytuacja odwrotna – wzrost o 3,5%*).

Dynamika przeciętnego miesięcznego wynagrodzenia nominalnego brutto w sektorze przedsiębiorstw
(przeciętne miesięczne 2000 = 100)

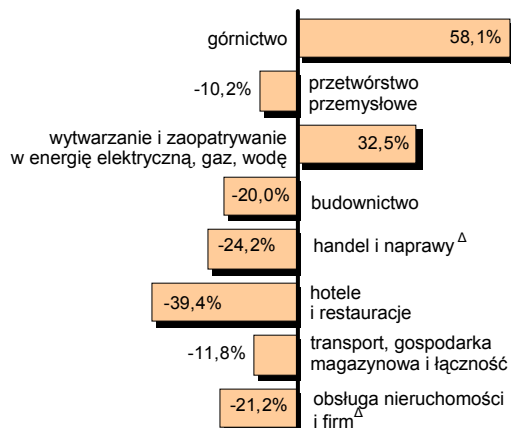


W sektorze publicznym przeciętna płaca brutto w okresie styczeń – marzec br. wyniosła 3723,91 zł, a w prywatnym – 2319,86 zł. Na przestrzeni roku w obu sektorach własności wystąpił wzrost przeciętnego miesięcznego wynagrodzenia odpowiednio o: 4,2% i 7,2%.

W porównaniu do I kwartału ub. r. przeciętne miesięczne wynagrodzenia brutto generalnie wzrosły we wszystkich sekcjach sektora przedsiębiorstw, w tym w przetwórstwie przemysłowym (o 7,9%), budownictwie

(o 6,9%), transporcie, gospodarce magazynowej i łączności (o 6,6%). Spadek przeciętnej płacy wystąpił tylko w sekcji hotele i restauracje (o 3,6%).

Odchylenia przeciętnych miesięcznych wynagrodzeń brutto od przeciętnego w województwie w wybranych sekcjach w I kwartale 2006 r.



ogółu), górnictwie – 52,8 mln zł (17,4%), natomiast najmniej m. in. w hotelach i restauracjach – 2,7 mln godzin (0,9%). W porównaniu do danych sprzed roku zmniejszył się czas przepracowany w budownictwie (o 35,2%). W pozostałych sekcjach sektora przedsiębiorstw wzrósł, w tym w największym stopniu w przetwórstwie przemysłowym (o 7,6%).

Przeciętne wynagrodzenie godzinowe w sektorze przedsiębiorstw w I kwartale br. kształtowało się na poziomie 18,57 zł i wzrosło o 5,8% w porównaniu do analogicznego okresu ub. r. W sektorze publicznym płacono 25,77 zł za godzinę, w prywatnym 15,65 zł. W skali roku w obu sektorach własności wystąpił wzrost przeciętnej płacy godzinowej, przy czym w sektorze prywatnym był on znacznie wyższy (10,8% wobec 0,7%). Wśród sekcji sektora przedsiębiorstw najwyższe wynagrodzenie za przepracowaną godzinę zanotowano w górnictwie (30,53 zł), a najniższe w hotelach i restauracjach (10,40 zł). W skali roku przeciętna płaca godzinowa wzrosła w większości sekcji, a w największym stopniu w budownictwie (o prawie 65%). Spadek przeciętnego wynagrodzenia godzinowego odnotowano w hotelach i restauracjach (o 4,5%) oraz w górnictwie (o 2,3%).

W wymiarze realnym przeciętne miesięczne wynagrodzenie brutto w sektorze przedsiębiorstw w I kwartale br. wzrosło o 4,0% w porównaniu do analogicznego okresu ub. r. W marcu br. przeciętna realna płaca była wyższa niż przed rokiem (o 7,3%), niższa natomiast niż w lutym br. (o 6,6%).

CENY

Wśród badanych **artykułów żywnościowych** w marcu br. w stosunku do marca ub. r. najbardziej podrożały warzywa, w tym w największym stopniu kapusta głowiasta, biała (o 121,1% – za 1 kg). Znacznie więcej płaciliśmy także m. in. za pietruszkę obcinaną (o 69,2%) i marchew obcinaną (o 61,8%), a mniej za paprykę świeżą (o 26,3%) i brokuły (o 25,9%). Ceny owoców były w większości niższe niż przed rokiem. Najbardziej potaniały winogrona wielkoowocowe (o 12,1%) oraz cytrusy np. cytryny (o 10,1%) i grapefruity (o 8,0%). Wzrost cen dotyczył tylko jabłek (o 26,3%).

Z pozostałych artykułów żywnościowych generalnie więcej płaciliśmy m. in. za: ryby (np. makrelę wędzoną o 11,8% i dorsza świeżego lub mrożonego o 11,2%), mięso cielęce (np. z kością – mostek o 10,5%), a mniej za

mięso drobiowe (np. porcje rosółowe z kurcząt o 26,4%, kurczęta patroszone o 19,5%) i wieprzowe (np. nogi wieprzowe o 15,9%) oraz mąkę (np. Tortową o 14,3% i Poznańską o 11,6%).

Ceny **artykułów nieżywnościowych** w skali roku generalnie wahały się w granicach od kilku do kilkunastu procent. W większym stopniu wzrosły ceny m. in.: organizera elektronicznego (o 61,0%), komputera PC firmy IBM (o 47,6%), szala damskiego z dzianiny (o 38,0%), sandałów lub kłapek damskich letnich ze skóry licowej (o 25,5%), spodni damskich letnich (o 24,7%). Mniej niż w marcu ub. r. płaciliśmy m. in. za: sandały szkolne letnie z materiału skóropodobnego (o 34,7%), kurtkę dziewczęcą wiosenno-letnią (o 32,4%), płaszcz damski wiosenno-letni (o 25,2%). Znacznie tańszy był także m. in.: odtwarzacz DVD (o 32,8%), aparat fotograficzny, automatyczny (o 30,7%) oraz zestaw kina domowego (o 29,8%).

Ceny **usług konsumpcyjnych** w marcu br. były z reguły wyższe niż przed rokiem. W największym stopniu zwiększyły się opłaty za: nocleg dla 1 osoby w pokoju 3-4 osobowym w domu wycieczkowym (o 46,8% – za 1 dobę), gaz ziemny wysokometanowy z sieci dla gospodarstw domowych (o 33,5% – za 100 m³), przejazd autokarem 1 osoby dorosłej na odległość 100 km (o 33,4%). Więcej płaciliśmy także m. in. za: wynajęcie sali na imprezę okolicznościową dla około 100 osób bez konsumpcji (o 23,7%), pobyt dzieci i młodzieży na „Zielonej Szkole” (o 21,5% – za 1 dzień), podatek od nieruchomości (o 20,0% – za 1 m²). Tańsze było m. in.: pomalowanie 2 –krotne stolarki budowlanej okiennej (o 21,3% – opłata za 1 okno bez wartości farby), ubezpieczenie budynku wielorodzinnego (o 20,0% – za 1 m²) i badanie osteoporozy w przychodni, gabinecie prywatnym lub spółdzielni (o 18,8%).

Biorąc pod uwagę **towary niekonsumpcyjne** na przestrzeni roku odnotowano wzrost cen gazu płynnego propan-butan „LPG” (o 18,7%) i oleju napędowego, zimowego (o 6,4%). Mniej płaciliśmy za benzynę bezołowiową, zarówno 95-oktanową „Euro-Super”, jak i 98-oktanową (o ponad 2%).

Ceny wybranych, podstawowych artykułów żywnościowych i usług konsumpcyjnych kształtowały się następująco:

WYSZCZEGÓLNIENIE	Jednostka miary	Przeciętne ceny w zł	
		III 2005	III 2006
Ryż łuskany biały	1 kg	2,59	2,47
Chleb mieszany pszenno - żytni zwykły	500 g	1,51	1,50
Mięso wołowe z kością – szponder	1 kg	11,82	11,82
Mięso wieprzowe – żeberka	1 kg	11,02	10,37
Parówki drobiowe	1 kg	8,31	8,19
Mleko o zawartości 0,5% – 2,5% tłuszczu, o przedłużonym okresie trwałości	1 l	2,26	2,29
Cukier biały kryształ	1 kg	3,08	2,83
Kapusta głowiasta biała	1 kg	0,57	1,26
Cebula obcinana	1 kg	1,12	1,43
Ziemniaki	1 kg	0,68	1,11
Opłata z tytułu najmu obejmująca eksploatację, konserwację, bieżące naprawy – mieszkanie komunalne	1 m ²	2,60	2,62
Opłata z tytułu eksploatacji, konserwacji i bieżących napraw – mieszkanie spółdzielcze	1 m ²	1,91	1,94
Fundusz remontowy:			
mieszkanie spółdzielcze	1 m ²	1,28	1,39
wspólnoty mieszkaniowej	1 m ²	1,41	1,42
Czynsz mieszkaniowy płacony przez lokatorów w kamienicach prywatnych	1 m ²	5,17	5,49

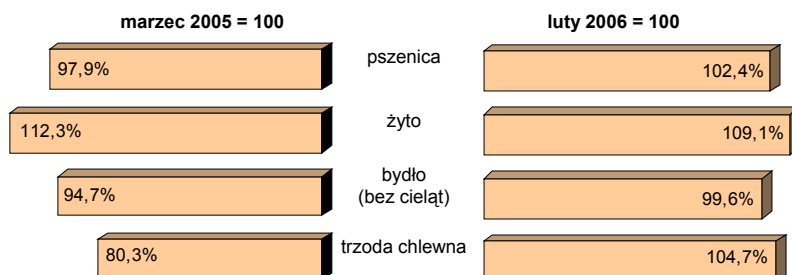
ROLNICTWO

Skup zbóż podstawowych (z mieszankami zbożowymi, bez ziarna siewnego) według siedziby producenta w okresie lipiec 2005 r. – marzec 2006 r. wyniósł 86,2 tys. ton, tj. o ponad 22% więcej niż w poprzednim roku gospodarczym. Na wzrost skupu ziarna zbóż ogółem wpłynął głównie większy skup pszenicy (o prawie 28%). Wzrost skupu ziarna żyta w omawianym okresie był niewielki (o ponad 7%).

Skup żywca rzeźnego (w przeliczeniu na mięso w wadze poubojowej ciepłej) według siedziby producenta w okresie trzech miesięcy br. ukształtował się na poziomie 15,9 tys. ton. Był on wyższy niż przed rokiem o 16,0%, na co wpłynął większy skup żywca drobiowego (o prawie 32%), wołowego z cielęcym (o 9,7%) oraz wieprzowego (o 4,3%).

W marcu br. skupiono 5,2 tys. ton ziarna zbóż, tj. o 9,6% więcej niż przed rokiem, ale o 17,5% mniej w porównaniu z poprzednim miesiącem. Skup żywca rzeźnego w omawianym miesiącu wyniósł 5,8 tys. ton i był wyższy o ponad 10% w stosunku do lutego br., natomiast w porównaniu do sytuacji przed rokiem wzrost był nieznaczny i wyniósł 0,4%.

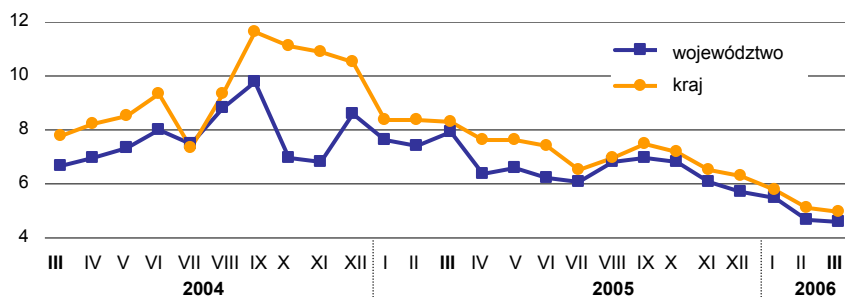
Dynamika cen skupu^a niektórych produktów rolnych w marcu 2006 r.



^a Według siedziby producenta.

W obrocie targowiskowym w marcu br. za prosię na chów płacono 134,12 zł, tj. mniej (o prawie 8%) w porównaniu z marcem ub. r., ale więcej (o 8,7%) w stosunku do poprzedniego miesiąca. Cena krowy dojnej wyniosła 2340 zł i była wyższa (o 23,2%) w skali roku. Na przestrzeni miesiąca jej cena wzrosła nieznacznie (o 1,7%). Za jałówkę 1 –roczną rolnicy na targowiskach uzyskiwali przeciętnie 1500,00 zł, tj. tyle samo co w lutym br., ale (o ponad 7%) więcej niż w marcu ub. r.

Relacja cen skupu^a żywca wieprzowego do cen 1 kg zestawu pasz^b



^a Ceny bieżące bez VAT. ^b Zestaw pasz obejmuje: 0,58 kg ziemniaków i 0,35 kg zbóż (według cen targowiskowych) oraz 0,07 kg mieszanki "PT-2" (według cen detalicznych).

U w a g a. Dane podano według siedziby producenta.

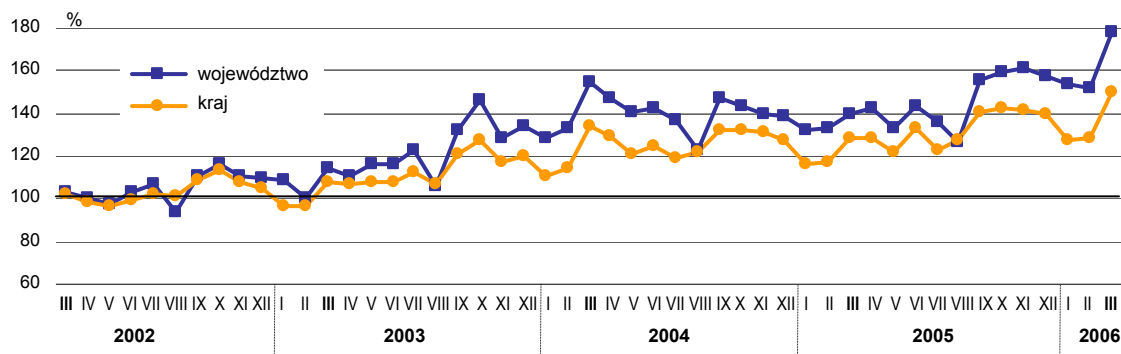
PRZEMYSŁ

Produkcja sprzedana przemysłu w okresie styczeń – marzec br. osiągnęła poziom 31977 mln zł. W skali roku jej wzrost (w cenach stałych) w województwie był wyższy niż w kraju (19,1% wobec 12,4%).

Na wzrost produkcji sprzedanej w skali roku wpłynął jej przyrost we wszystkich sekcjach przemysłu, w tym największy w przetwórstwie przemysłowym – o 19,6%. W wytwarzaniu i zaopatrywaniu w energię elektryczną, gaz, wodę oraz w górnictwie produkcja była większa odpowiednio o: 18,4% i 15,9%.

Dynamika produkcji sprzedanej przemysłu

(przeciętna miesięczna 2000 = 100; ceny stałe)

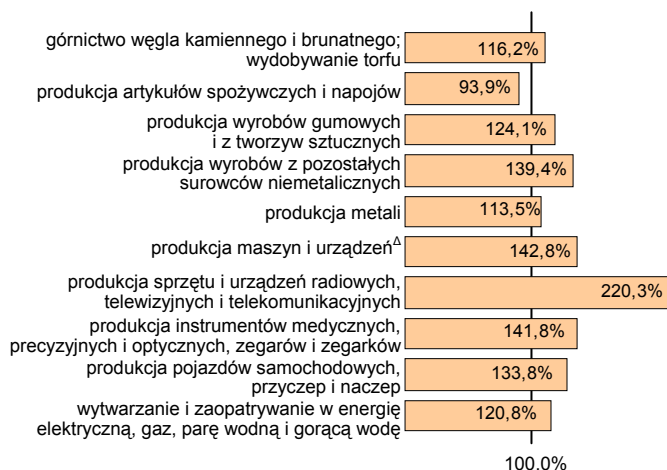


W omawianym okresie produkcję przemysłową zdominowało 9 działów (spośród 29). Przychody ze sprzedaży wyrobów i usług uzyskiwane przez przedsiębiorstwa stanowiły prawie 90% ogólnej wartości produkcji sprzedanej. Największy udział miały przedsiębiorstwa produkujące: pojazdy samochodowe, przyczepy i naczepy (25,9%), metale (15,4%), a także przedsiębiorstwa węgla kamiennego i brunatnego; wydobywania torfu (14,1%) oraz wytwarzania i zaopatrywania w energię elektryczną, gaz, parę wodną i gorącą wodę (7,6%). Relatywnie duży udział miały także m. in. przedsiębiorstwa zajmujące się produkcją: artykułów spożywczych i napojów (7,4%), wyrobów z metali (5,0%) oraz maszyn i urządzeń (4,3%).

Przychody ze sprzedaży wyrobów i usług w marcu br. wyniosły 11843,9 mln zł i po wyeliminowaniu wpływu zmian cen były o prawie 27% wyższe niż w analogicznym okresie ub. r. i o 17,2% w porównaniu z lutym br. W kraju w omawianych okresach wzrost produkcji był niższy (po 16,4%).

Dynamika produkcji sprzedanej przemysłu w wybranych działach przemysłu w I kwartale 2006 r.

(analogiczny kwartał ub. r. = 100; ceny stałe)



Z **wyrobów objętych badaniem** w jednostkach o liczbie pracujących powyżej 49 osób w I kwartale br. więcej niż przed rokiem wyprodukowano m. in. samochodów osobowych (o 21,2%), energii elektrycznej (o 18,1%) i masła (o 15,6%). Niższa była produkcja m. in. soków owocowych i warzywnych (o 45,0%), produktów uboju bydła i cieląt (o 23,9%) oraz trzody chlewnej (o 14,1%). Mniej wyprodukowano także olejów i tłuszczy rafinowanych (o 10,4%).

Wydajność pracy w przemyśle mierzona produkcją sprzedaną na 1 zatrudnionego w I kwartale br. wyniosła 73,5 tys. zł i w cenach stałych była o ponad 16% wyższa niż przed rokiem, na co wpłynął znacznie większy wzrost produkcji (o ponad 19%) niż przeciętnego zatrudnienia (o ponad 2%). Wzrost wydajności odnotowano we wszystkich sekcjach przemysłu, w tym największy w wytwarzaniu i zaopatrywaniu w energię elektryczną, gaz, wodę (o 23,6%), a najniższy w przetwórstwie przemysłowym (o 14,5%).

W okresie trzech miesięcy br. w **przemyśle przepracowano** łącznie ponad 191 mln **godzin** (62,9% ogółu przepracowanych w sektorze przedsiębiorstw). W skali roku czas przepracowany zwiększył się o prawie 6%, na co wpłynął wzrost przepracowanego czasu w przetwórstwie przemysłowym (o 7,6%), górnictwie (o 3,1%) oraz w wytwarzaniu i zaopatrywaniu w energię elektryczną, gaz, wodę (o 0,7%).

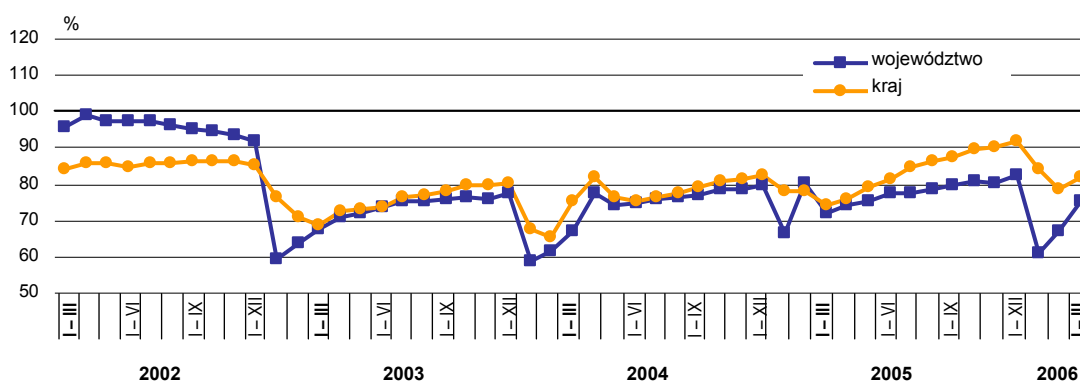
Przeciętne wynagrodzenie godzinowe w przemyśle w I kwartale br. wyniosło 20,92 zł i wzrosło na przestrzeni roku o prawie 1%. Wśród sekcji przemysłu najwyższe wynagrodzenie za przepracowaną godzinę notowano w górnictwie (30,53 zł).

BUDOWNICTWO

Przychody ze sprzedaży wyrobów i usług w budownictwie w I kwartale br. ukształtowały się na poziomie 1426,4 mln zł i wzrosły o 4,6% w porównaniu z analogicznym okresem ub. r. W sektorze prywatnym, którego udział w przychodach wyniósł 94,8%, produkcja sprzedana wzrosła o prawie 10%, natomiast w sektorze publicznym odnotowano jej spadek o ponad 44%.

Przedsiębiorstwa budowlane w marcu br. osiągnęły przychody o wartości 594,9 mln zł, tj. wyższe niż przed rokiem (o prawie 23%), oraz w poprzednim miesiącu (o ponad 35%).

Dynamika produkcji sprzedanej budownictwa (analogiczny okres 2000 = 100)



Produkcja budowlana – montażowa zrealizowana w okresie styczeń – marzec br. wyniosła 796,9 mln zł (prawie 56% przychodów w budownictwie) i wzrosła w skali roku o 4,9%. Wzrost produkcji wystąpił m. in. w przedsiębiorstwach zajmujących się przygotowaniem terenu pod budowę (o ponad 52%) oraz wykonywaniem instalacji budowlanych (o ponad 28%). Nieznacznie wzrosły także przychody w grupie robót wznoszenie budynków i budowli; inżynieria lądowa i wodna (około 1%).

W marcu br. produkcja wyniosła 337,0 mln zł i wzrosła w stosunku do marca ub. r. (o ponad 23%), a także w skali miesiąca (o ponad 47%).

Przychody ze sprzedaży robót o charakterze inwestycyjnym w pierwszych trzech miesiącach br. były wyższe o 7,8% niż przed rokiem i ukształtowały się na poziomie 338,8 mln zł.

Wartość ich w marcu br. wyniosła 144,0 mln zł i była wyższa zarówno w skali roku (o prawie 18%), jak i na przestrzeni miesiąca (o prawie 56%).

W I kwartale br. wielkość przychodów na 1 zatrudnionego wyniosła 27,3 tys. zł i była o 4,6% wyższa niż przed rokiem. Wzrost **wydajności pracy** był wynikiem wzrostu przychodów, gdyż przeciętna liczba zatrudnionych pozostała na niezmiennym poziomie.

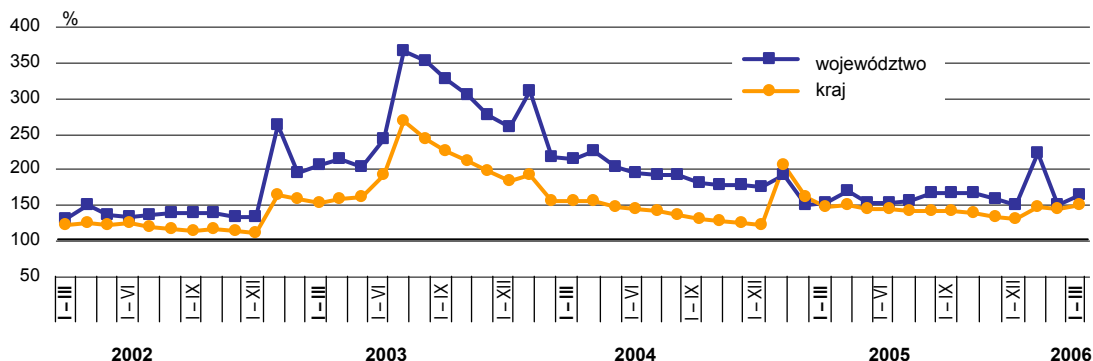
MIESZKANIA

W okresie trzech pierwszych miesięcy br. **oddano do użytkowania** 1962 mieszkania, tj. o 7,6% więcej niż w analogicznym okresie ub. r. (*w kraju więcej o 1,4%*). Inwestorzy przekazali więcej mieszkań, z wyjątkiem inwestorów indywidualnych, u których zanotowano spadek o 11,5%. Najlepsze efekty uzyskano w budownictwie komunalnym, gdzie wystąpił prawie 19-krotny wzrost liczby oddanych mieszkań. Znacznie więcej mieszkań przekazano również w budownictwie spółdzielczym (ponad 2-krotnie) oraz w budownictwie przeznaczonym na sprzedaż lub wynajem (o prawie 83%).

W marcu br. liczba mieszkań oddanych do użytkowania wyniosła 720. Było to więcej zarówno w stosunku do analogicznego miesiąca ub. r., jak i w porównaniu z poprzednim miesiącem odpowiednio o: 21,4% i 51,3%. *W kraju wystąpiła sytuacja podobna, tzn. wzrost w skali roku o 38,0% i w skali miesiąca o 11,2%.*

Dynamika mieszkań oddanych do użytkowania

(analogiczny okres 2000 = 100)



Łączna **powierzchnia użytkowa** przekazanych do użytkowania mieszkań w I kwartale 2006 r. wyniosła 252,6 tys. m². Pomimo wzrostu liczby oddanych mieszkań ich łączna powierzchnia spadła o prawie 1%. W omawianym okresie zmniejszyła się również przeciętna powierzchnia 1 mieszkania oddanego do użytkowania z 139,8 m² do 128,7 m².

W okresie trzech miesięcy br. **wydano pozwolenia** na budowę 1757 mieszkań, tj. o prawie 19% więcej niż przed rokiem. Najwięcej mieszkań, tak jak dotychczas planowali zrealizować inwestorzy indywidualni (prawie 76%). Również w miesiącu marcu liczba mieszkań przeznaczonych do realizacji była wyższa niż przed rokiem (o 37,6%) i wyniosła 714.

Generalnie, zarówno w I kwartale br., jak i w marcu br. w ujęciu rocznym odnotowano wzrost liczby mieszkań których **budowę rozpoczęto**. Było to odpowiednio więcej o: 18,6% i 46,7%.

Liczbę i strukturę mieszkań, których budowę rozpoczęto oraz na budowę których wydano pozwolenia według form budownictwa przedstawia poniższa tabela:

FORMY BUDOWNICTWA MIESZKANIOWEGO	Mieszkania, których budowę rozpoczęto				Mieszkania, na których budowę wydano pozwolenia			
	I – III 2006		III 2006		I – III 2006		III 2006	
	w liczbach bez- względnych	w odsetkach	w liczbach bez- względnych	w odsetkach	w liczbach bez- względnych	w odsetkach	w liczbach bez- względnych	w odsetkach
OGÓŁEM	1083	100,0	635	100,0	1757	100,0	714	100,0
Indywidualne	750	69,3	466	73,4	1327	75,6	550	77,0
Spółdzielcze	10	0,9	–	x	63	3,6	62	8,7
Na sprzedaż lub wynajem	140	12,9	127	20,0	324	18,4	89	12,5
Komunalne	143	13,2	2	0,3	4	0,2	2	0,3
Spółeczne czynszowe ...	40	3,7	40	6,3	39	2,2	11	1,5

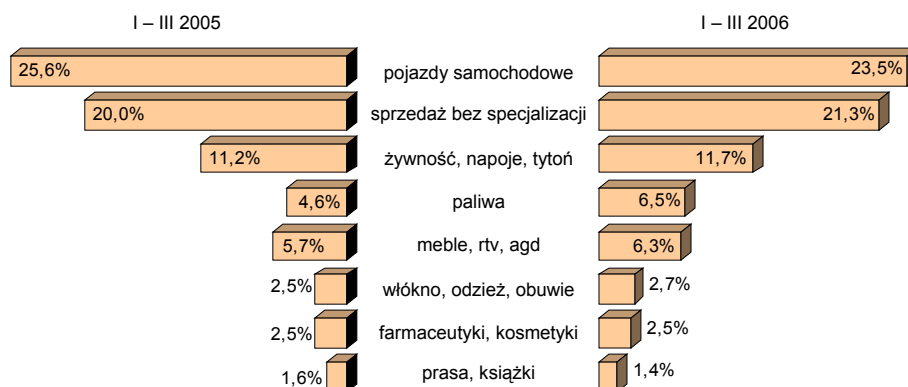
HANDEL

Sprzedaż hurtowa zrealizowana przez przedsiębiorstwa handlowe i niehandlowe w I kwartale br. wyniosła 14,2 mld zł i była niższa niż przed rokiem o ponad 23%. W marcu br. sprzedaż osiągnęła wartość 5,4 mld zł i spadła w skali roku o prawie 11%. W stosunku do poprzedniego miesiąca odnotowano jej wzrost o ponad 25%.

Sprzedaż detaliczna w przedsiębiorstwach handlowych i niehandlowych w okresie styczeń – marzec br. wyniosła 3,2 mld zł i na przestrzeni roku nieznacznie wzrosła (o prawie 1%). Największy wzrost sprzedaży zanotowały przedsiębiorstwa zajmujące się sprzedażą paliw stałych, ciekłych i gazowych (o ponad 42%). Wzrosła także m. in. sprzedaż włókien, odzieży, obuwia (o ponad 12%) oraz mebli, rtv, agd (o prawie 11%). Największy spadek sprzedaży dotyczył przedsiębiorstw należących do grupy pozostała sprzedaż detaliczna w niewyspecjalizowanych sklepach (o prawie 22%). Mniejsze przychody ze sprzedaży wystąpiły również m. in. wśród podmiotów zaliczanych do grupy prasa, książki, pozostała sprzedaż w wyspecjalizowanych sklepach (o prawie 10%) oraz sprzedających pojazdy samochodowe, motocykle, części (o 7,5%).

Wartość sprzedaży detalicznej zrealizowanej w marcu br. ukształtowała się na poziomie 1,2 mld zł i była wyższa zarówno w porównaniu z analogicznym okresem ub. r. (o 4,5%), jak i z poprzednim miesiącem (o ponad 12%).

Udział sprzedaży detalicznej wybranych grup rodzajów działalności przedsiębiorstw w sprzedaży detalicznej ogółem



PODMIOTY GOSPODARKI NARODOWEJ

W końcu marca 2006 r. w krajowym rejestrze podmiotów gospodarki narodowej REGON **zarejestrowanych** było 423,6 tys. **podmiotów**, tj. o 1,4% mniej niż przed rokiem. Ich liczba zmniejszała się systematycznie od listopada ub. r. Większość podmiotów (84%) prowadziła działalność w miastach.

Sektor prywatny koncentrował prawie 96% wszystkich zarejestrowanych podmiotów. Udział osób fizycznych, które prowadziły działalność gospodarczą w tym sektorze wyniósł prawie 80%. Na przestrzeni roku liczba tych podmiotów zmniejszyła się o 2,5%. Wśród osób fizycznych najczęściej prowadziło działalność w handlu i naprawach (37,6%), obsłudze nieruchomości i firm (13,3%) oraz w budownictwie (prawie 11%). Ponad 4% podmiotów skupiał sektor publiczny. W skali roku ich liczba wzrosła o 1,5%. Najwięcej jednostek działało w obsłudze nieruchomości i firm (55,3%) oraz w edukacji (29,2%).

Wśród ogółu zarejestrowanych podmiotów w porównaniu z marcem ub. r. wzrosła liczba spółek handlowych (o ponad 4%), w tym z udziałem kapitału zagranicznego (o 5,2%). Zmniejszyła się natomiast liczba przedsiębiorstw państwowych (o 18,5%) i spółdzielni (o 1,0%).

W I kwartale br. zarejestrowano prawie 8 tys. nowych podmiotów, tj. o 12% więcej niż przed rokiem. Ponad 10 tys. podmiotów zlikwidowało swoją działalność (65% więcej niż przed rokiem).

Katowice, kwiecień 2006

Inne dane charakteryzujące województwo śląskie można znaleźć w publikacjach statystycznych wydawanych przez Urząd Statystyczny w Katowicach oraz w publikacjach ogólnopolskich Głównego Urzędu Statystycznego, a także na stronach www.stat.gov.pl/urzedz/katow

Kreska (–)	–	zjawisko nie wystąpiło
Kropka (.)	–	zupełny brak informacji albo brak informacji wiarygodnych
Znak x	–	wypełnienie pozycji jest niemożliwe lub niecelowe
„W tym”	–	oznacza, że nie podaje się wszystkich składników sumy
Znak Δ	–	oznacza, że nazwy zostały skrócone w stosunku do obowiązującej klasyfikacji
Znak *	–	oznacza, że dane zostały zmienione w stosunku do już opublikowanych

WYBRANE DANE O WOJEWÓDZTWIE ŚLĄSKIM

WYSZCZEGÓLNIENIE		I	II	III	IV	V	VI	VII	VIII	IX	X	XI	XII
Ludność ^a w tys.	2005	.	.	4696,3	.	.	4693,5	.	.	4691,0	.	.	.
	2006
Bezrobotni zarejestrowani ^a w tys.	2005	318,7	318,8	315,0	307,5	299,2	295,9	295,1	291,5	288,3	282,5	280,1	281,3
	2006	289,5	289,4	287,4									
Stopa bezrobocia ^{ab} w %	2005	17,2	17,2	17,0	16,7	16,3	16,1	16,1	15,9	15,7	15,4	15,3	15,4
	2006	15,7	15,7	15,6									
Oferty pracy (w ciągu miesiąca) w tys.	2005	7,7	7,4	8,9	9,6	8,8	10,5	11,1	11,0	12,3	9,5	7,5	5,8
	2006	7,8	8,5	10,6									
Liczba bezrobotnych na 1 ofertę pracy ^a	2005	71	69	59	50	49	39	45	39	33	39	42	104
	2006	69	55	52									
Przeciętne zatrudnienie w sektorze przedsiębiorstw ^c w tys.	2005	672,1	676,8	669,1	672,1	671,2	672,9	674,2	672,8	673,2	674,7	674,5	672,8
	2006	686,0	685,8	680,1									
poprzedni miesiąc=100	2005	100,9	100,7	98,9	100,4	99,9	100,3	100,2	99,8	100,1	100,2	100,0	99,8
	2006	102,0	100,0	99,2									
analogiczny miesiąc poprzedniego roku=100	2005	97,4	98,2	97,3	98,9	99,0	99,3	100,4	100,3	100,2	100,3	101,1	101,1
	2006	102,1	101,3	101,6									
w tym górnictwo.....	2005	126,0	125,3	124,8	124,6	124,4	124,1	126,7	126,2	125,8	125,5	125,4	125,0
	2006	124,7	124,4	123,9									
poprzedni miesiąc=100	2005	99,7	99,4	99,6	99,8	99,9	99,8	102,1	99,6	99,7	99,8	99,9	99,7
	2006	99,8	99,7	99,6									
analogiczny miesiąc poprzedniego roku=100	2005	92,2	91,8	92,0	94,3	95,3	95,8	98,1	98,2	98,2	98,5	98,6	98,9
	2006	99,0	99,3	99,3									
Przeciętne miesięczne wynagrodzenie brutto w sektorze przedsiębiorstw ^c w zł.....	2005	2577,21	2726,13	2524,09	2533,43	2465,58	2663,22	2731,34	2630,75	2612,07	2569,65	3194,35	3212,82
	2006	2585,27	2913,51	2718,96									
poprzedni miesiąc=100	2005	75,5	105,8	92,6	100,4	97,3	108,0	102,6	96,3	99,3	98,4	124,3	100,6
	2006	80,5	112,7	93,3									
analogiczny miesiąc poprzedniego roku=100	2005	101,5	99,5	102,6	103,7	103,7	108,4	107,8	104,7	105,4	103,9	122,3	94,1
	2006	100,3	106,9	107,7									
w tym górnictwo.....	2005	4205,24	4973,65	3493,75	3417,08	3365,80	3996,72	4499,25	3799,55	3760,34	3667,94	6377,80	6208,72
	2006	3663,91	5500,68	3807,44									
poprzedni miesiąc=100	2005	54,1	118,3	70,2	97,8	98,5	118,7	112,6	84,4	99,0	97,5	173,9	97,3
	2006	59,0	150,1	69,2									
analogiczny miesiąc poprzedniego roku=100	2005	101,4	99,8	105,7	108,5	108,1	119,1	124,6	105,5	108,0	103,9	164,6	79,8
	2006	87,1	110,6	109,0									

a Stan w końcu okresu. **b** Udział zarejestrowanych bezrobotnych w cywilnej ludności aktywnej zawodowo. **c** W przedsiębiorstwach, w których pracowało powyżej 9 osób.

WYBRANE DANE O WOJEWÓDZTWIE ŚLĄSKIM (cd.)

WYSZCZEGÓLNIENIE		I	II	III	IV	V	VI	VII	VIII	IX	X	XI	XII
Mieszkania oddane do użytkowania (od początku roku).....	2005	659	1231	1824	2525	2999	3583	4319*	5113*	5919*	6738*	7443*	8534*
	2006	766	1242	1962									
analogiczny okres poprzedniego roku=100	2005	62,3	68,7	71,8	75,6	75,1	78,1	81,7	86,8	92,4	93,0	88,9	85,9
	2006	116,2	100,9	107,6									
Nakłady inwestycyjne ^a w tys. zł (ceny bieżące).....	2005	2597863	.	.	4733831	.	.	7830089
	2006							
analogiczny okres poprzedniego roku =100	2005	106,3	.	.	110,3	.	.	115,3
	2006							
Produkcja sprzedana przemysłu ^b (w cenach stałych):													
poprzedni miesiąc=100	2005	96,4	100,8	104,6	101,7	94,0	107,9	94,6	92,6	121,4	102,7	100,1	97,7
	2006	96,3	100,1	117,2									
analogiczny miesiąc poprzedniego roku=100	2005	104,2	99,9	90,1	96,8	95,3	101,2	99,3	103,1	104,6	111,4	114,3	112,9
	2006	115,4	115,8	126,9									
w tym górnictwo:													
poprzedni miesiąc=100	2005	74,4	103,8	113,7	86,7	98,9	110,3	90,4	113,6	111,2	102,2	97,9	100,5
	2006	91,9	99,6	113,3									
analogiczny miesiąc poprzedniego roku=100	2005	90,2	87,8	85,3	87,7	94,0	99,8	84,4	93,8	98,2	102,1	104,6	99,9
	2006	119,5	114,6	113,4									
Sprzedaż produkcji budowlano-montażowej ^b (w cenach bieżących):													
poprzedni miesiąc=100	2005	33,7	162,0	74,5	119,1	114,4	133,4	81,4	126,4	103,2	98,3	84,2	145,9
	2006	33,4	107,6	147,2									
analogiczny miesiąc poprzedniego roku=100	2005	107,2	149,4	92,6	67,2	108,2	117,3	91,4	107,9	101,1	89,4	97,8	94,9
	2006	94,0	62,4	123,4									
Sprzedaż detaliczna towarów ^b (w cenach bieżących):													
poprzedni miesiąc=100	2005	80,1	97,2	109,1	98,0	99,5	105,4	98,8	95,7	97,7	107,3	99,6	114,0
	2006	82,5	97,4	112,4									
analogiczny miesiąc poprzedniego roku=100	2005	104,3	93,1	85,0	68,9	92,7	100,4	95,4	93,5	90,8	96,4	102,7	98,2
	2006	101,2	101,5	104,5									
Wskaźnik cen towarów i usług konsumpcyjnych ^c :													
analogiczny okres poprzedniego roku=100	2005	.	.	103,0	.	.	101,9	.	.	101,2	.	.	100,8
	2006							

a W przedsiębiorstwach, w których pracowało powyżej 49 osób. **b** W przedsiębiorstwach, w których pracowało powyżej 9 osób. **c** Dane kwartalne.

WYBRANE DANE O WOJEWÓDZTWIE ŚLĄSKIM (dok.)

WYSZCZEGÓLNIENIE		I	II	III	IV	V	VI	VII	VIII	IX	X	XI	XII
Wskaźnik cen skupu ziarna zbóż:													
poprzedni miesiąc=100	2005	95,3	100,0	98,3	96,5	95,8	96,7	100,3	96,4	97,2	103,1	98,9	97,9
	2006	108,7	100,6	104,1									
analogiczny miesiąc poprzedniego roku=100	2005	60,9	60,6	61,6	60,4	54,4	59,0	57,6	87,4	78,1	79,1	79,4	78,4
	2006	89,5	90,0	95,3									
Wskaźnik cen skupu żywca rzeźnego wołowego:													
poprzedni miesiąc=100	2005	98,4	107,5	105,7	97,1	101,3	99,8	102,7	96,3	93,6	110,7	93,3	98,9
	2006	99,8	102,6	99,6									
analogiczny miesiąc poprzedniego roku=100	2005	148,4	147,1	150,3	141,5	124,6	104,1	103,8	128,8	101,4	112,7	104,5	103,8
	2006	105,4	100,5	94,7									
Wskaźnik cen skupu żywca rzeźnego wieprzowego:													
poprzedni miesiąc=100	2005	89,6	101,1	105,6	84,7	102,9	98,7	106,7	108,9	98,7	95,6	92,6	98,7
	2006	94,0	94,6	104,7									
analogiczny miesiąc poprzedniego roku=100	2005	134,2	128,7	114,6	92,6	92,9	80,6	82,6	92,7	86,4	113,2	107,1	82,4
	2006	86,5	80,9	80,3									
Relacje cen skupu ^a żywca wieprzowego do cen 1 kg zestawu pasz ^b													
	2005	7,6	7,4	7,9	6,4	6,6	6,2	6,1	6,8	7,0	6,8	6,1	5,7
	2006	5,5	4,7	4,6									
Wskaźnik rentowności obrotu w przedsiębiorstwach ^c w %:													
brutto ^d	2005	.	.	7,0	.	.	6,2	.	.	5,8	.	.	4,6
	2006	.	.	.									
netto ^e	2005	.	.	5,3	.	.	4,9	.	.	4,6	.	.	3,7
	2006	.	.	.									
w tym górnictwo:													
brutto ^d	2005	.	.	16,4	.	.	10,6	.	.	9,7	.	.	7,7
	2006	.	.	.									
netto ^e	2005	.	.	9,9	.	.	6,7	.	.	6,6	.	.	6,1
	2006	.	.	.									
Podmioty gospodarki narodowej ^f													
	2005	429088	429421	429844	430300	431078	431517	432253	432594	433850	434388	429708	426266
	2006	425419	424075	423645									
w tym spółki handlowe.....													
	2005	24720	24816	24913	24994	25078	25169	25243	25333	25421	25508	25583	25674
	2006	25764	25844	25927									
w tym z udziałem kapitału zagranicznego													
	2005	4295	4313	4333	4342	4374	4390	4404	4427	4453	4476	4497	4511
	2006	4526	4546	4557									

^a Ceny bieżące bez VAT. ^b Zestaw pasz obejmuje: 0,58 kg ziemniaków i 0,35 kg zbóż (według cen targowiskowych) oraz 0,07 kg mieszanki "PT-2" (według cen detalicznych). ^c W przedsiębiorstwach, w których pracowało powyżej 49 osób; dane są prezentowane narastająco. ^d Relacja wyniku finansowego brutto do przychodów z całokształtu działalności. ^e Relacja wyniku finansowego netto do przychodów z całokształtu działalności. ^f W rejestrze REGON, bez rolników indywidualnych i jednostek lokalnych; stan w końcu okresu.

U w a g a. Dane dotyczące wskaźników cen skupu oraz relacji cen skupu żywca wieprzowego do 1 kg zestawu pasz podano wg siedziby producenta.