

Komunikat o sytuacji społeczno-gospodarczej województwa śląskiego w kwietniu 2023 r.

30.05.2023 r.
Nr 4/2023

- Przeciętne zatrudnienie w sektorze przedsiębiorstw było wyższe o 0,9% niż w kwietniu ub. roku oraz wyższe o 0,2% w porównaniu z miesiącem poprzednim.
Liczba zarejestrowanych bezrobotnych zmniejszyła się w ujęciu rocznym (o 13,4%) oraz w skali miesiąca (o 3,1%). Stopa bezrobocia rejestrowanego wyniosła 3,7% i była niższa niż w końcu kwietnia ub. roku oraz niższa niż w końcu marca br. Do urzędów pracy zgłoszono w kwietniu br. mniej ofert pracy niż przed rokiem (o 27,4%) oraz mniej niż w marcu br. (o 14,6%). W końcu kwietnia br. na 1 ofertę pracy przypadało więcej bezrobotnych niż w końcu kwietnia ub. roku (9 wobec 7).
- Przeciętne miesięczne wynagrodzenie brutto w sektorze przedsiębiorstw było wyższe o 18,6% niż w kwietniu ub. roku oraz o 3,9% wyższe w odniesieniu do poprzedniego miesiąca.
- Na rynku rolnym w skali roku odnotowano wzrost skupu ziarna zbóż podstawowych (o 130,2%) oraz wzrost skupu żywca rzeźnego (o 8,8%). Przeciętne ceny skupu pszenicy, żyta, ziemniaków oraz żywca drobiowego i mleka były niższe niż przed rokiem, natomiast odnotowano wzrost cen skupu żywca wołowego i wieprzowego.
- Produkcja sprzedana przemysłu (w cenach stałych) była o 1,5% niższa niż przed rokiem oraz o 13,1% niższa w porównaniu z poprzednim miesiącem.
- W przedsiębiorstwach budowlanych, w odniesieniu do analogicznego miesiąca ub. roku, obserwowano zarówno wzrost produkcji sprzedanej budownictwa (o 10,9%), jak i produkcji budowlano-montażowej (o 29,3%).
- W kwietniu br. oddano do użytkowania (o 5,5%) mniej mieszkań niż w analogicznym okresie ub. roku. Mniejsza była liczba mieszkań, na których budowę wydano pozwolenia lub dokonano zgłoszenia z projektem budowlanym (o 39,3%), natomiast więcej mieszkań, których budowę rozpoczęto (o 10,6%).
- W porównaniu z kwietniem ub. roku odnotowano wzrost sprzedaży detalicznej w przedsiębiorstwach handlowych i niehandlowych (o 2,8%), niższa była natomiast sprzedaż hurtowa w przedsiębiorstwach handlowych (o 25,4%) oraz sprzedaż hurtowa w jednostkach hurtowych (o 29,8%).
- W okresie styczeń – marzec br. wyniki finansowe przedsiębiorstw niefinansowych były mniej korzystne w porównaniu do uzyskanych w analogicznym okresie ub. roku, zmalały m.in. wyniki finansowe: brutto o 5,5% i netto o 0,4%. Pogorszyły się również podstawowe wskaźniki ekonomiczno-finansowe.
- Według stanu na koniec kwietnia br. w rejestrze REGON wpisanych było 524,5 tys. podmiotów gospodarki narodowej, tj. o 2,5% więcej niż przed rokiem oraz o 0,2% więcej niż w poprzednim miesiącu.
- W maju br. jedynie podmioty prowadzące działalność z zakresu informacji i komunikacji oceniają koniunkturę gospodarczą pozytywnie, ale gorzej niż w poprzednim miesiącu. W pozostałych prezentowanych obszarach formułowane opinie na temat sytuacji w gospodarce są niekorzystne i dla większości gorsze niż w poprzednim miesiącu.

Spis treści

Rynek pracy	4
Wynagrodzenia	7
Rolnictwo	9
Przemysł i budownictwo	12
Budownictwo mieszkaniowe	13
Rynek wewnętrzny	16
Wyniki finansowe przedsiębiorstw niefinansowych	17
Podmioty gospodarki narodowej	18
Koniunktura gospodarcza.....	20
Wybrane dane o województwie śląskim	27

Uwagi ogólne

Prezentowane w Komunikacie dane:

- o zatrudnieniu, wynagrodzeniach oraz o produkcji sprzedanej przemysłu i budownictwa, produkcji budowlano-montażowej, a także o sprzedaży detalicznej i hurtowej towarów dotyczą podmiotów gospodarczych, w których liczba pracujących przekracza 9 osób,
- o sektorze przedsiębiorstw, dotyczą podmiotów prowadzących działalność gospodarczą w zakresie: leśnictwa i pozyskiwania drewna; rybołówstwa w wodach morskich; górnictwa i wydobywania; przetwórstwa przemysłowego; wytwarzania i zaopatrywania w energię elektryczną, gaz, parę wodną, gorącą wodę i powietrze do układów klimatyzacyjnych; dostawy wody; gospodarowania ściekami i odpadami oraz działalności związanej z rekultywacją; budownictwa; handlu hurtowego i detalicznego; naprawy pojazdów samochodowych, włączając motocykle; transportu i gospodarki magazynowej; działalności związanej z zakwaterowaniem i usługami gastronomicznymi; informacji i komunikacji; działalności związanej z obsługą rynku nieruchomości; działalności prawniczej, rachunkowo-księgowej i doradztwa podatkowego, działalności firm centralnych (head offices); doradztwa związanego z zarządzaniem; działalności w zakresie architektury i inżynierii; badań i analiz technicznych; reklamy, badania rynku i opinii publicznej; pozostałej działalności profesjonalnej, naukowej i technicznej; działalności w zakresie usług administrowania i działalności wspierającej; działalności związanej z kulturą, rozrywką i rekreacją; naprawy i konserwacji komputerów i artykułów użytku osobistego i domowego; pozostałej indywidualnej działalności usługowej,
- zalecenia rekomendowane przez Eurostat dotyczące wskaźników cen konsumpcyjnych prezentowane są pod linkiem <https://stat.gov.pl/obszary-tematyczne/ceny-handel/wskazniki-cen/wytyczne-dotyczace-opracowania-hicp-w-kontekście-kryzysu-związanego-z-covid-19,19,1.html>
- o cenach detalicznych dotyczą towarów żywnościowych i nieżywnościowych oraz usług, które pochodzą z notowań cen prowadzonych przez ankierów w wybranych punktach sprzedaży, w wytypowanych rejonach badania cen; ceny żywności notowane są raz w miesiącu z wyjątkiem owoców i warzyw, w zakresie których notowania cen prowadzone są dwa razy w miesiącu,
- o skupie produktów rolnych obejmują skup od producentów z terenu województwa; ceny podano bez podatku VAT,
- o wynikach finansowych przedsiębiorstw oraz nakładach inwestycyjnych dotyczą podmiotów gospodarczych prowadzących księgi rachunkowe (z wyjątkiem przedsiębiorstw rolnictwa, leśnictwa, łowiectwa i rybactwa, działalności finansowej i ubezpieczeniowej oraz szkół wyższych), w których liczba pracujących przekracza 49 osób.

Dane w ujęciu wartościowym wyrażone są w cenach bieżących i stanowią podstawę dla obliczenia wskaźników struktury. Wskaźniki dynamiki zaprezentowano na podstawie wartości w cenach bieżących, z wyjątkiem przemysłu, dla którego wskaźniki dynamiki podano na podstawie wartości w cenach stałych (średnie ceny bieżące 2015 r.).

Liczby względne (wskaźniki, odsetki) wyliczono na podstawie danych bezwzględnych, wyrażonych z większą dokładnością niż podane w tekście i tablicach.

Dane prezentuje się w układzie Polskiej Klasyfikacji Działalności — PKD 2007.

Raport „**Koniunktura gospodarcza w województwie śląskim w maju 2023 r.**” ukaże się na stronie głównej Urzędu Statystycznego w Katowicach katowice.stat.gov.pl w dniu 31 maja 2023 r.

Polska Klasyfikacja Działalności 2007 (PKD 2007)

Skrót	Pełna nazwa
Sekcje	
Wytwarzanie i zaopatrywanie w energię elektryczną, gaz, parę wodną i gorącą wodę	Wytwarzanie i zaopatrywanie w energię elektryczną, gaz, parę wodną, gorącą wodę i powietrze do układów klimatyzacyjnych
Dostawa wody; gospodarowanie ściekami i odpadami; rekultywacja	Dostawa wody; gospodarowanie ściekami i odpadami oraz działalność związana z rekultywacją
Handel; naprawa pojazdów samochodowych	Handel hurtowy i detaliczny; naprawa pojazdów samochodowych, włączając motocykle
Zakwaterowanie i gastronomia	Działalność związana z zakwaterowaniem i usługami gastronomicznymi
Obsługa rynku nieruchomości	Działalność związana z obsługą rynku nieruchomości
Administrowanie i działalność wspierająca	Działalność w zakresie usług administrowania i działalność wspierająca
Działy	
Produkcja wyrobów z metali	Produkcja metalowych wyrobów gotowych, z wyłączeniem maszyn i urządzeń
Produkcja maszyn i urządzeń	Produkcja maszyn i urządzeń, gdzie indziej niesklasyfikowana
Produkcja pojazdów samochodowych, przyczep i naczep	Produkcja pojazdów samochodowych, przyczep i naczep, z wyłączeniem motocykli
Gospodarka odpadami; odzysk surowców	Działalność związana ze zbieraniem, przetwarzaniem i unieszkodliwianiem odpadów; odzysk surowców
Budowa budynków	Roboty budowlane związane ze wznoszeniem budynków
Budowa obiektów inżynierii lądowej i wodnej	Roboty związane z budową obiektów inżynierii lądowej i wodnej

Objaśnienia znaków umownych

Kreska (-)	oznacza, że zjawisko nie wystąpiło
Kropka (.)	oznacza: brak informacji, konieczność zachowania tajemnicy statystycznej lub że wypełnienie pozycji jest niemożliwe albo niecelowe
„W tym”	oznacza, że nie podaje się wszystkich składników sumy
Znak Δ	oznacza, że nazwy zostały skrócone w stosunku do obowiązującej klasyfikacji
Znak *	oznacza, że dane zostały zmienione w stosunku do już opublikowanych

Inne dane charakteryzujące województwo śląskie można znaleźć w publikacjach statystycznych wydawanych przez Urząd Statystyczny w Katowicach oraz w publikacjach ogólnopolskich Głównego Urzędu Statystycznego, a także na stronach katowice.stat.gov.pl

Rynek pracy

Przeciętne zatrudnienie w sektorze przedsiębiorstw w kwietniu br. wyniosło 788,3 tys. osób i było wyższe o 0,9% niż przed rokiem (w kwietniu 2022 r. w porównaniu z kwietniem 2021 r. zwiększyło się o 2,0%). W większości sekcji odnotowano wzrost przeciętnej liczby zatrudnionych, w tym w zakwaterowaniu i gastronomii (o 8,3%).

Tablica 1. Przeciętne zatrudnienie w sektorze przedsiębiorstw

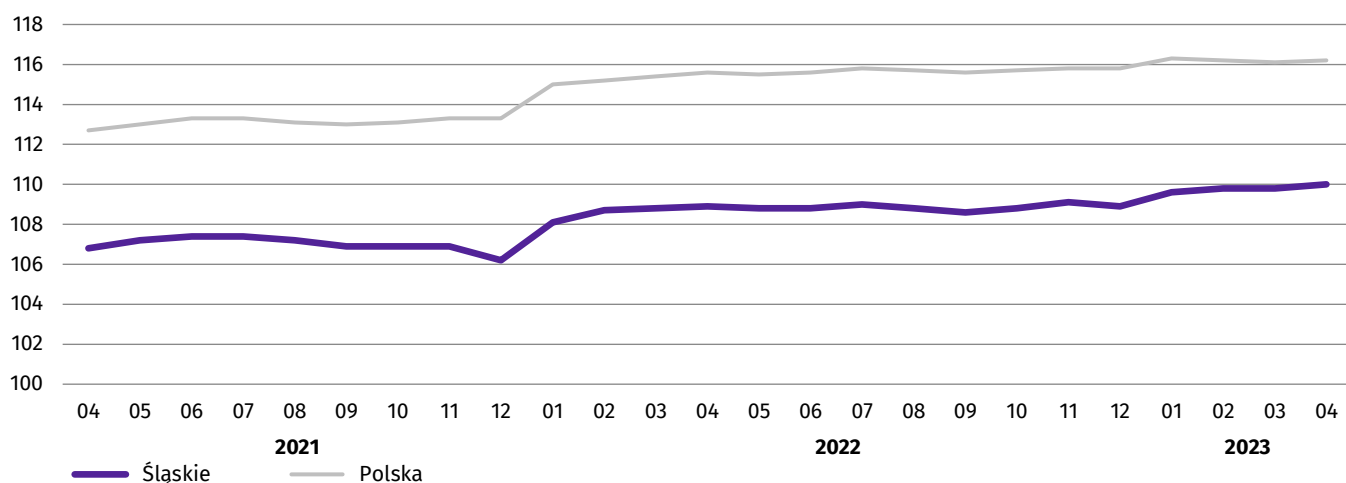
WYSZCZEGÓLNIENIE	04 2023		01 – 04 2023	
	w tys.	04 2022=100	w tys.	01 – 04 2022=100
OGÓŁEM	788,3	100,9	785,4	100,8
w tym:				
Przemysł	443,1	100,9	442,0	100,8
górnictwo i wydobywanie	76,4	102,9	76,2	100,5
przetwórstwo przemysłowe	337,9	100,6	336,9	101,0
wytwarzanie i zaopatrywanie w energię elektryczną, gaz, parę wodną i gorącą wodę ^Δ	9,1	101,0	9,1	100,8
dostawa wody; gospodarowanie ściekami i odpadami; rekultywacja ^Δ	19,7	98,3	19,7	98,6
Budownictwo	51,5	98,5	51,4	98,8
Handel; naprawa pojazdów samochodowych ^Δ	113,3	100,0	112,6	99,9
Transport i gospodarka magazynowa	56,7	103,1	56,3	101,6
Zakwaterowanie i gastronomia ^Δ	11,9	108,3	11,8	107,8
Informacja i komunikacja	22,5	104,1	22,3	104,7
Obsługa rynku nieruchomości ^Δ	12,7	99,7	12,7	99,8
Działalność profesjonalna, naukowa i techniczna ^a	26,4	106,1	26,3	106,1
Administrowanie i działalność wspierająca ^Δ	35,8	95,5	35,7	96,4

a Nie obejmuje działów: Badania naukowe i prace rozwojowe oraz Działalność weterynaryjna.

W porównaniu z miesiącem poprzednim przeciętne zatrudnienie zwiększyło się o 0,2%. Wzrost zatrudnienia obserwowano m.in. w: działalności związanej z kulturą, rozrywką i rekreacją (o 0,8%), budownictwie (o 0,7%), handlu; naprawie pojazdów samochodowych oraz obsłudze rynku nieruchomości (po 0,4%). Spadek zatrudnienia odnotowano m.in. w zakwaterowaniu i gastronomii (o 0,2%) oraz w wytwarzaniu i zaopatrywaniu w energię elektryczną, gaz, parę wodną i gorącą wodę (o 0,1%).

W okresie styczeń – kwiecień br. przeciętna liczba zatrudnionych w sektorze przedsiębiorstw wyniosła 785,4 tys. osób i w porównaniu z analogicznym okresem ub. roku zwiększyła się o 0,8%.

Wykres 1. Dynamika przeciętnego zatrudnienia w sektorze przedsiębiorstw
przeciętne miesięczne 2015=100



W końcu kwietnia br. **liczba bezrobotnych zarejestrowanych** w urzędach pracy wyniosła 66,6 tys. i zmniejszyła się w porównaniu z końcem kwietnia ub. roku o 10,3 tys. (o 13,4%) oraz w relacji do końca marca br. o 2,1 tys. (o 3,1%). Udział kobiet wśród ogółu bezrobotnych wyniósł 54,1% (55,8% w końcu kwietnia ub. roku).

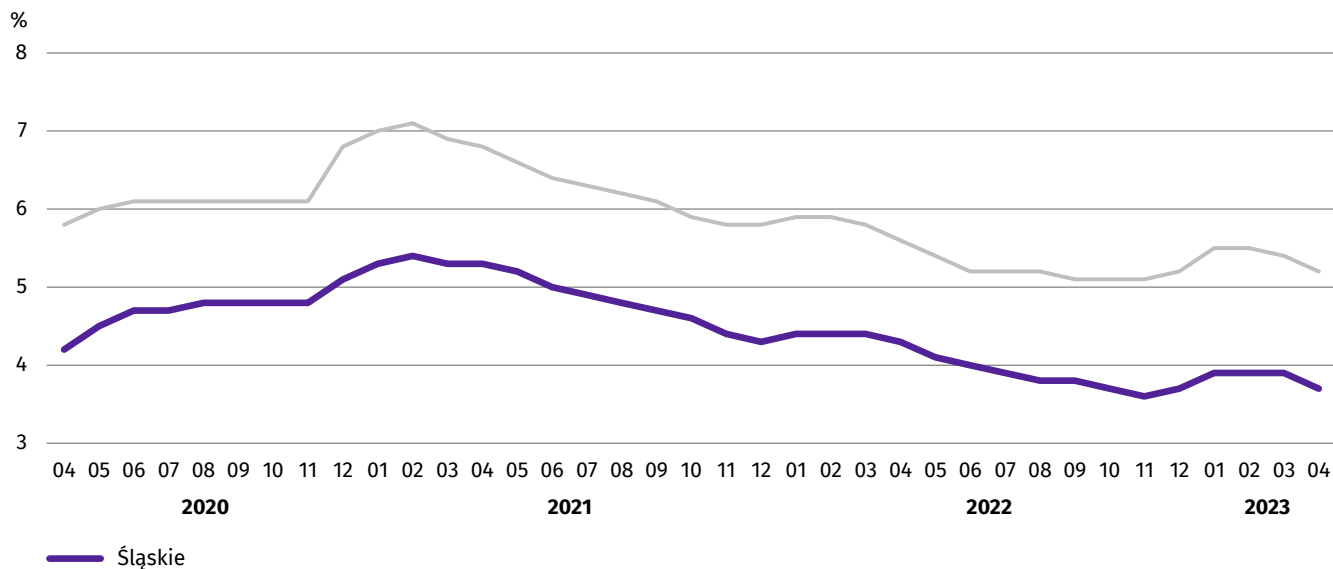
Tablica 2. Liczba bezrobotnych i stopa bezrobocia rejestrowanego

WYSZCZEGÓLNIENIE	04 2022	2023	
		03	04
Bezrobotni zarejestrowani (stan w końcu miesiąca) w tys.	76,8	68,7	66,6
Bezrobotni nowo zarejestrowani (w ciągu miesiąca) w tys.	10,7	11,2	8,7
Bezrobotni wyrejestrowani (w ciągu miesiąca) w tys.	11,7	12,7	10,8
Stopa bezrobocia rejestrowanego (stan w końcu miesiąca) w %	4,3	3,9	3,7

Stopa bezrobocia rejestrowanego w końcu kwietnia br. wyniosła 3,7% (w kraju – 5,2%) i była niższa niż przed rokiem (o 0,6 p. proc.) oraz niższa niż w końcu marca br. (o 0,2 p. proc.). W rankingu województw, województwo śląskie pod względem stopy bezrobocia znalazło się na 2. miejscu. Niższą stopę bezrobocia zanotowano tylko w województwie wielkopolskim (3,0%). Biorąc pod uwagę przekrój terytorialny według powiatów, odnotowuje się znaczne zróżnicowanie stopy bezrobocia. Najwyższą stopę bezrobocia zanotowano w Bytomiu (8,5% wobec 8,8% w końcu kwietnia ub. roku) oraz w powiecie kłobuckim (7,9% wobec 8,4%), natomiast najniższą w Katowicach (1,2% wobec 1,9%). W skali roku stopa bezrobocia obniżyła się we wszystkich powiatach, z wyjątkiem Rudy Śląskiej i Piekar Śląskich (wzrost po 0,2 p. proc.). Największy spadek stopy bezrobocia zanotowano w Mysłowicach (o 1,6 p. proc.) oraz w powiecie tarnogórskim (o 1,5 p. proc.).

Wykres 2. Stopa bezrobocia rejestrowanego

Stan w końcu miesiąca



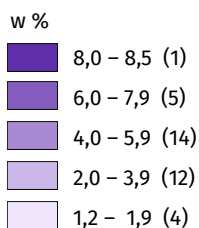
Uwaga. Stopa bezrobocia rejestrowanego od grudnia 2020 r. uwzględnia pracujących w gospodarstwach indywidualnych wyszacowanych na podstawie wyników PSR 2020 oraz pracujących poza rolnictwem uzyskanych ze sprawozdawczości przedsiębiorstw i jednostek sfery budżetowej. Dane te nie są w pełni porównywalne z okresami wcześniejszymi.

Mapa 1. Stopa bezrobocia rejestrowanego według powiatów w kwietniu 2023 r.

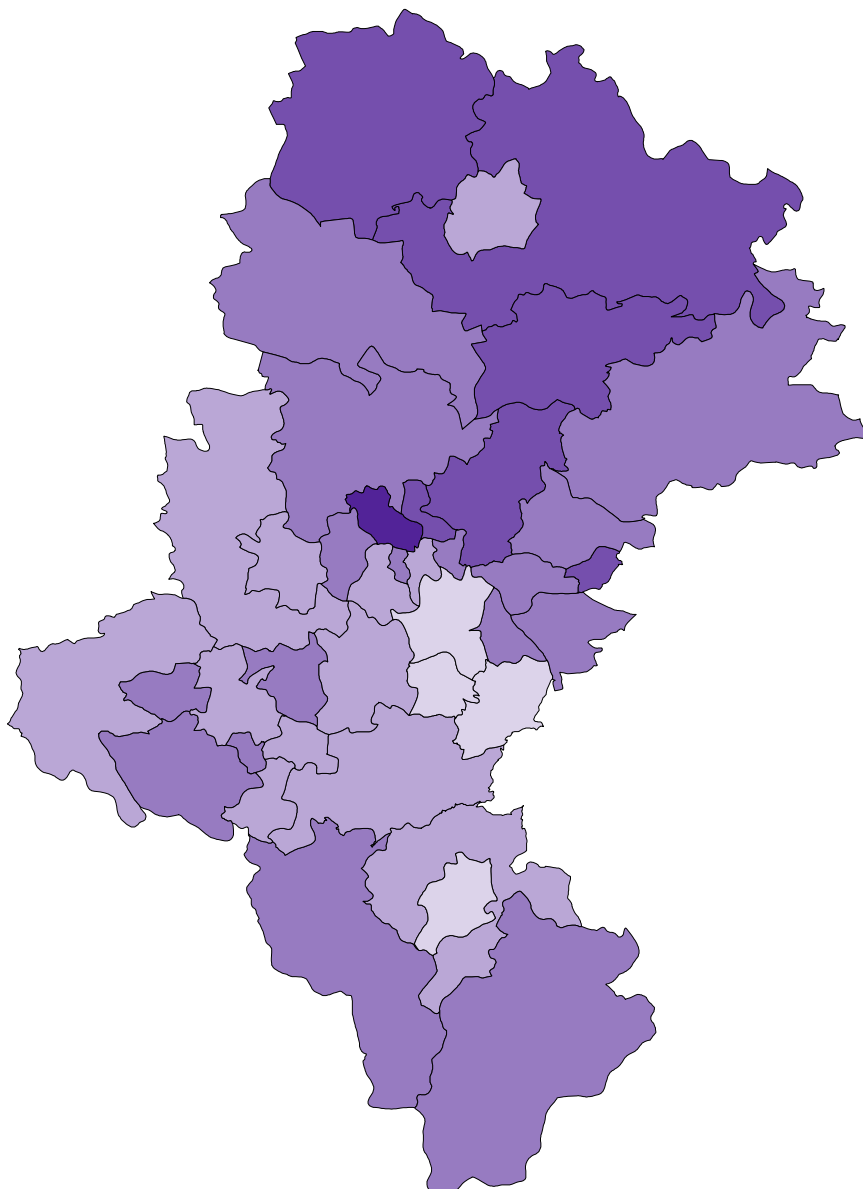
Stan w końcu miesiąca

Polska = 5,2%

Śląskie = 3,7%



W nawiasach podano liczbę powiatów.



W kwietniu br. liczba **nowo zarejestrowanych bezrobotnych** wyniosła 8,7 tys. osób i była mniejsza niż przed rokiem (o 18,3%) i miesiącem (o 21,9%). Liczną grupę tworzyły osoby rejestrujące się po raz kolejny, a ich udział wśród nowo zarejestrowanych wzrósł w relacji do kwietnia ub. roku (o 14,2 p. proc. do 79,8%). Zwiększył się także odsetek bezrobotnych absolwentów (o 2,0 p. proc. do 6,7%) oraz osób zwolnionych z przyczyn dotyczących zakładu pracy (o 0,2 p. proc. do 4,1%). Zmniejszył się natomiast odsetek: cudzoziemców (o 14,6 p. proc. do 3,7%), dotychczas niepracujących (o 10,5 p. proc. do 11,0%), bez doświadczenia zawodowego (o 9,3 p. proc. do 18,6%), bez kwalifikacji zawodowych (o 1,3 p. proc. do 32,3%) oraz zamieszkałych na wsi (o 0,5 p. proc. do 19,5%).

W kwietniu br. z ewidencji urzędów pracy wyrejestrowano 10,8 tys. osób, tj. mniej niż w kwietniu ub. roku (o 7,2%) i mniej niż w marcu br. (o 3,0%). Z tytułu podjęcia pracy z ewidencji wyłączono 5,5 tys. osób (5,8 tys. w kwietniu ub. roku). Udział tej kategorii osób w ogólnej liczbie wyrejestrowanych wzrósł w skali roku (o 0,6 p. proc. do 50,5%). Zwiększył się również odsetek osób wyłączonych z ewidencji na skutek np. nie potwierdzenia gotowości do pracy (o 4,4 p. proc. do 22,0%) oraz rozpoczęcia prac społecznie użyteczne (o 0,4 p. proc. do 1,7%). W relacji do kwietnia ub. roku obniżył się natomiast udział osób, które m.in. rozpoczęły szkolenia lub staż u pracodawcy (o 5,0 p. proc. do 8,5%), odmówiły bez uzasadnionej przyczyny przyjęcia propozycji odpowiedniej pracy lub innej formy pomocy (o 0,4 p. proc. do 1,8%), dobrowolnie zrezygnowały ze statusu bezrobotnego (o 0,1 p. proc. do 6,4%), osiągnęły wiek emerytalny (o 0,1 p. proc. do 1,4%) oraz nabyły prawa do świadczeń przedemerytalnych (o 0,1 p. proc. do 0,6%). Na podobnym poziomie jak przed rokiem pozostał odsetek osób, które nabyły prawa emerytalne lub rentowe (0,5%).

W końcu kwietnia br. **bez prawa do zasiłku** pozostawało 56,8 tys. bezrobotnych, a ich udział w liczbie bezrobotnych ogółem wyniósł 85,4% (87,2% w końcu kwietnia ub. roku).

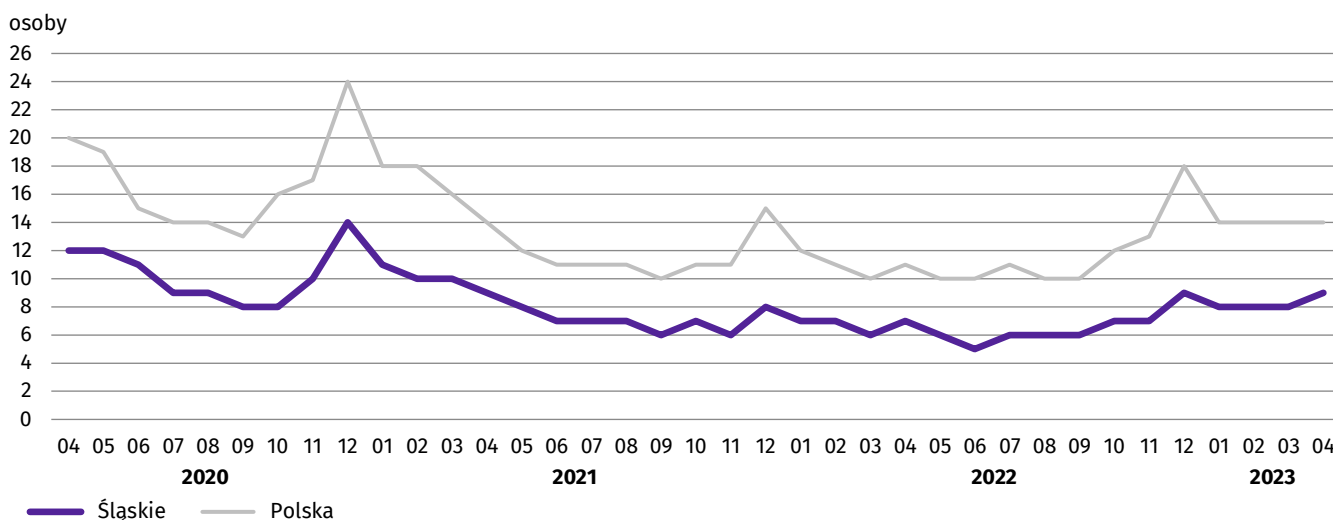
Osoby będące w szczególnej sytuacji na rynku pracy w końcu kwietnia br. stanowiły 77,5% ogółu bezrobotnych (przed rokiem – 78,9%). Do osób będących w szczególnej sytuacji na rynku pracy zaliczane są m.in. osoby długotrwale bezrobotne, których udział w liczbie zarejestrowanych ogółem obniżył się w skali roku (o 5,4 p. proc. do 42,7%). Obniżył się także udział osób, które posiadały co najmniej 1 dziecko do 6. roku życia (o 1,1 p. proc. do 14,5%). Zwiększył się natomiast odsetek osób bezrobotnych: niepełnosprawnych (o 1,1 p. proc. do 8,8%), do 30. roku życia (o 1,0 p. proc. do 21,4%), w tym do 25. roku życia (o 1,4 p. proc. do 10,7%), korzystających ze świadczeń z pomocy społecznej (o 0,4 p. proc. do 1,7%) oraz osób powyżej 50. roku życia (o 0,1 p. proc. do 27,9%). Na podobnym poziomie jak przed rokiem pozostał odsetek osób, które posiadały co najmniej 1 dziecko niepełnosprawne do 18. roku życia (0,2%).

W kwietniu br. do urzędów pracy wpłynęło 8,3 tys. **ofert pracy**, tj. mniej niż przed rokiem (o 27,4%) i mniej niż w marcu br. (o 14,6%). Wśród ofert pracy 360 dotyczyło stażu, 84 – prac społecznie użytecznych, a 281 ofert było przeznaczonych dla osób niepełnosprawnych.

W końcu kwietnia br. zanotowano 7,5 tys. wolnych miejsc pracy i miejsc aktywizacji zawodowej, w tym 2,7 tys. (36,3%) było niewykorzystanych dłużej niż 30 dni. Liczba ofert pracy ogółem zmniejszyła się w skali roku (o 33,8%) i w relacji do poprzedniego miesiąca (o 14,7%). Na 1 ofertę pracy przypadało 9 bezrobotnych (przed rokiem – 7).

Wykres 3. Bezrobotni na 1 ofertę pracy

Stan w końcu miesiąca



Z danych urzędów pracy wynika, że na koniec kwietnia br. 22 zakłady pracy **zadeklarowały zwolnienie** w najbliższym czasie 1152 **pracowników** (38 zakładów i 1419 pracowników przed rokiem).

Wynagrodzenia

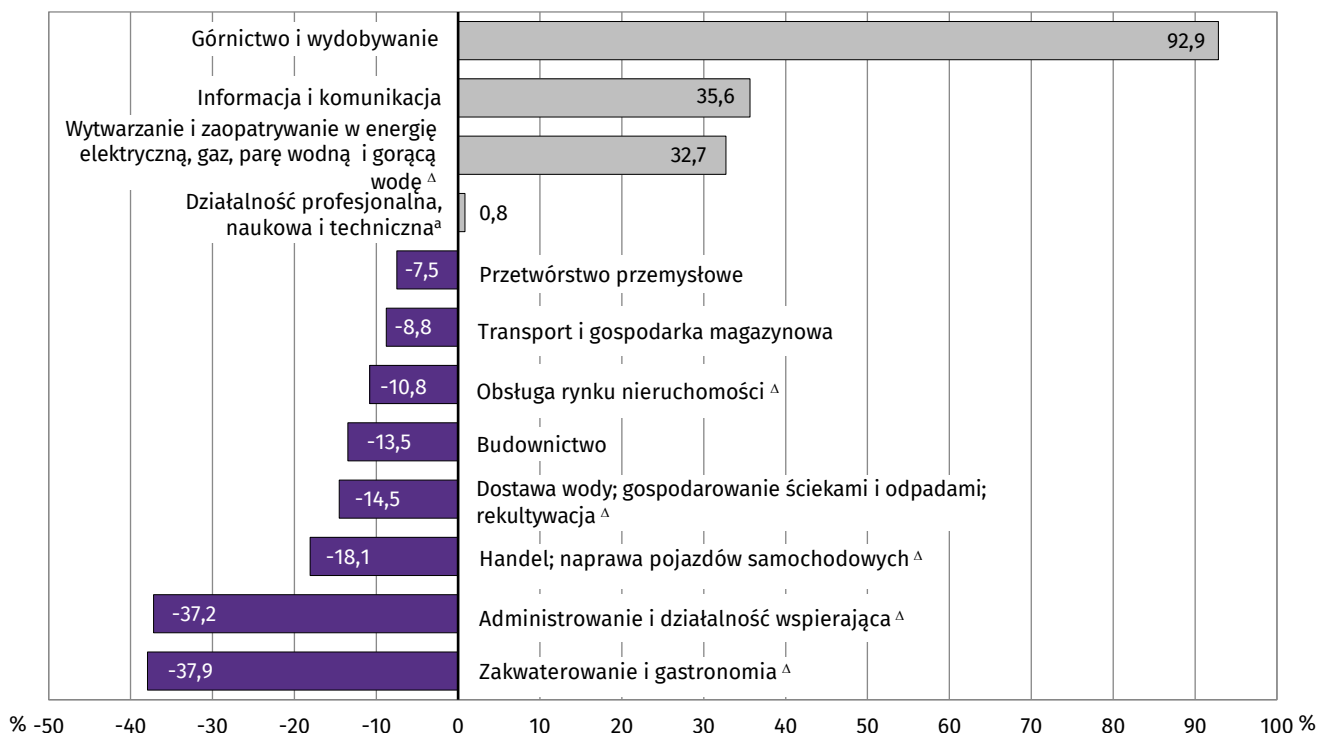
Przeciętne miesięczne wynagrodzenie brutto w sektorze przedsiębiorstw w kwietniu br. wyniosło 7694,40 zł i było wyższe o 18,6% niż przed rokiem (w kwietniu 2022 r. w relacji do kwietnia 2021 r. odnotowano wzrost o 11,8%). Wzrost przeciętnego wynagrodzenia odnotowano we wszystkich sekcjach, w tym m.in. w: górnictwie i wydobywaniu (o 69,2%), obsłudze rynku nieruchomości (o 19,9%), transporcie i gospodarce magazynowej (o 17,8%).

Tablica 3. Przeciętne wynagrodzenia brutto w sektorze przedsiębiorstw

WYSZCZEGÓLNIENIE	04 2023		01 – 04 2023	
	w zł	04 2022=100	w zł	01 – 04 2022=100
OGÓŁEM	7694,40	118,6	7369,54	114,4
w tym:				
Przemysł	8489,63	123,6	7915,00	114,7
górnictwo i wydobywanie	14838,67	169,2	12089,66	123,4
przetwórstwo przemysłowe	7118,04	110,3	6999,79	111,9
wytwarzanie i zaopatrywanie w energię elektryczną, gaz, parę wodną i gorącą wodę ^Δ	10211,35	110,9	10273,77	114,6
dostawa wody; gospodarowanie ściekami i odpadami; rekultywacja ^Δ	6577,09	114,2	6321,65	110,4
Budownictwo	6658,79	113,7	6686,98	116,4
Handel; naprawa pojazdów samochodowych ^Δ	6303,78	105,5	6244,76	109,2
Transport i gospodarka magazynowa	7019,48	117,8	6968,35	123,2
Zakwaterowanie i gastronomia ^Δ	4775,38	116,4	4711,77	114,8
Informacja i komunikacja	10437,45	111,0	11094,54	113,8
Obsługa rynku nieruchomości ^Δ	6863,76	119,9	6494,28	116,2
Działalność profesjonalna, naukowa i techniczna ^a	7758,80	104,8	7775,02	104,3
Administrowanie i działalność wspierająca ^Δ	4832,81	113,6	4802,90	114,0

a Nie obejmuje działów: Badania naukowe i prace rozwojowe oraz Działalność weterynaryjna.

Wykres 4. Odchylenia względne przeciętnych miesięcznych wynagrodzeń brutto w wybranych sekcjach od średniego wynagrodzenia w sektorze przedsiębiorstw w województwie w kwietniu 2023 r.

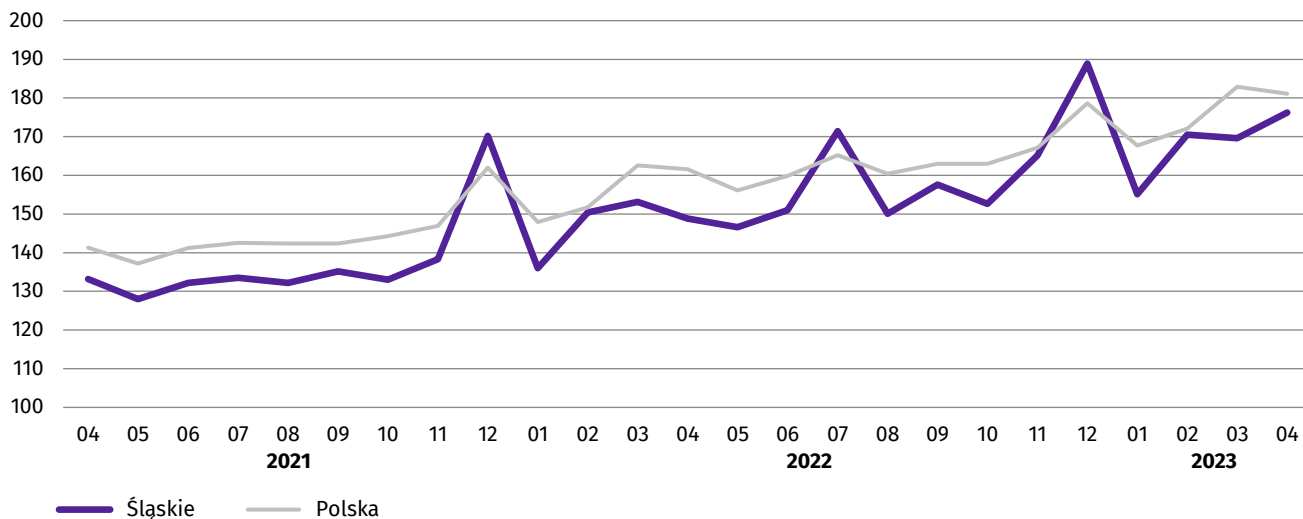


a Nie obejmuje działów: Badania naukowe i prace rozwojowe oraz Działalność weterynaryjna.

W porównaniu z miesiącem poprzednim przeciętne wynagrodzenie brutto było wyższe o 3,9%. Wzrost płać wystąpił m.in. w górnictwie i wydobywaniu (o 43,3%) oraz w obsłudze rynku nieruchomości (o 4,4%), a spadek m.in. w wytwarzaniu i zaopatrywaniu w energię elektryczną, gaz, parę wodną i gorącą wodę (o 10,6%).

W okresie styczeń – kwiecień br. przeciętne miesięczne wynagrodzenie brutto w sektorze przedsiębiorstw wyniosło 7369,54 zł i było wyższe o 14,4% niż w analogicznym okresie ub. roku.

Wykres 5. Dynamika przeciętnego miesięcznego wynagrodzenia brutto w sektorze przedsiębiorstw
przeciętne miesięczne 2015=100



Rolnictwo

Przeciętna temperatura powietrza na obszarze województwa śląskiego w kwietniu br. osiągnęła poziom 7,6°C i była niższa od średniej z lat 1991–2020¹ o 1,7°C, przy czym maksymalna temperatura wyniosła 22,2°C (Częstochowa), a minimalna minus 6,4°C (Katowice). Średnia suma opadów atmosferycznych (48,4 mm) stanowiła 104% normy z okresu 1991–2020¹. Liczba dni z opadami, w zależności od rejonu województwa, wynosiła od 13 do 17.

W końcu kwietnia br. wilgotność gleby była dostateczna, natomiast ilość ciepła potrzebna do wegetacji roślin – niedostateczna. Prace polowe i siewy roślin jarych zostały zakończone. Stan wegetacji ozimin był opóźniony o około 10-14 dni w odniesieniu do średniej wieloletniej, a aktualne fazy fenologiczne przedstawiały się następująco: pszenica ozima – koniec kwitnienia, początek strzelania w źdźbło, jęczmień ozimy, żyto, pszenżyto – jedno kolanko, rzepak ozimy – faza pąkowania, nieliczne plantacje były w fazie początku kwitnienia, zboża jare – początek wschodów, faza 1-2 liście. Siewy kukurydzy były zaawansowane w 30.

Tablica 4. Skup zbóż podstawowych^a

WYSZCZEGÓLNIENIE	07 2022 – 04 2023		04 2023		
	w tys. t	07 2021 – 04 2022=100	w tys. t	04 2022=100	03 2023=100
OGÓŁEM^{bc}	100,4	110,0	11,1	230,2	96,4
w tym:					
Pszenica	65,5	105,2	8,3	253,9	91,7
Żyto	4,0	79,2	0,4	116,1	197,5

a W okresie styczeń – kwiecień bez skupu realizowanego przez osoby fizyczne. **b** Obejmuje: pszenicę, żyto, jęczmień, owies, pszenżyto. **c** Łącznie z mieszkankami zbożowymi, bez ziarna siewnego.

Skup ziarna zbóż podstawowych (łącznie z mieszkankami zbożowymi, bez ziarna siewnego) w okresie lipiec 2022 r. – kwiecień 2023 r. wyniósł 100,4 tys. ton (o 10,0% więcej niż w analogicznym okresie poprzedniego roku gospodarczego). W kwietniu br. skup ziarna zbóż podstawowych ukształtował się na poziomie 11,1 tys. ton, tj. wyższym niż przed rokiem o 130,2%, ale niższym niż przed miesiącem o 3,6%.

¹ Przepiętne wartości temperatur i opadów obliczono jako średnie arytmetyczne przeciętnych miesięcznych wartości z czterech stacji hydrologiczno-meteorologicznych Instytutu Meteorologii i Gospodarki Wodnej zlokalizowanych w Bielsku-Białej, Częstochowie, Katowicach i Raciborzu.

Tablica 5. Skup podstawowych produktów zwierzęcych^a

WYSZCZEGÓLNIENIE	01 – 04 2023		04 2023		
	w tys. t	01 – 04 2022=100	w tys. t	04 2022=100	03 2023=100
Żywiec rzeźny ^b	31,4	92,5	8,6	108,8	118,9
w tym:					
bydło (bez cieląt)	1,3	109,0	0,3	84,6	81,8
trzoda chlewna	5,0	66,2	1,2	56,7	80,7
drób	25,1	99,5	7,1	129,3	131,1
Mleko ^c	90,6	103,3	22,8	102,9	96,5

a Bez skupu realizowanego przez osoby fizyczne. **b** Obejmuje: bydło, cielęta, trzodę chlewną, owce, konie i drób; w wadze żywej. **c** W milionach litrów.

Skup żywca rzeźnego (w wadze żywej) według siedziby producenta w okresie styczeń – kwiecień br. wyniósł 31,4 tys. ton, tj. o 7,5% mniej niż w analogicznym okresie ub. roku. W kwietniu br. producenci z województwa śląskiego dostarczyli do skupu 8,6 tys. ton żywca rzeźnego, tj. więcej niż przed rokiem oraz miesiącem odpowiednio o: 8,8% i 18,9%.

Skup mleka krowiego w okresie styczeń – kwiecień br. osiągnął poziom 90,6 mln litrów i był o 3,3% większy niż w analogicznym okresie ub. roku. W kwietniu br. dostawy mleka krowiego do skupu ukształtowały się na poziomie 22,8 mln litrów, tj. wyższym niż przed rokiem o 2,9%, ale niższym niż przed miesiącem o 3,5%.

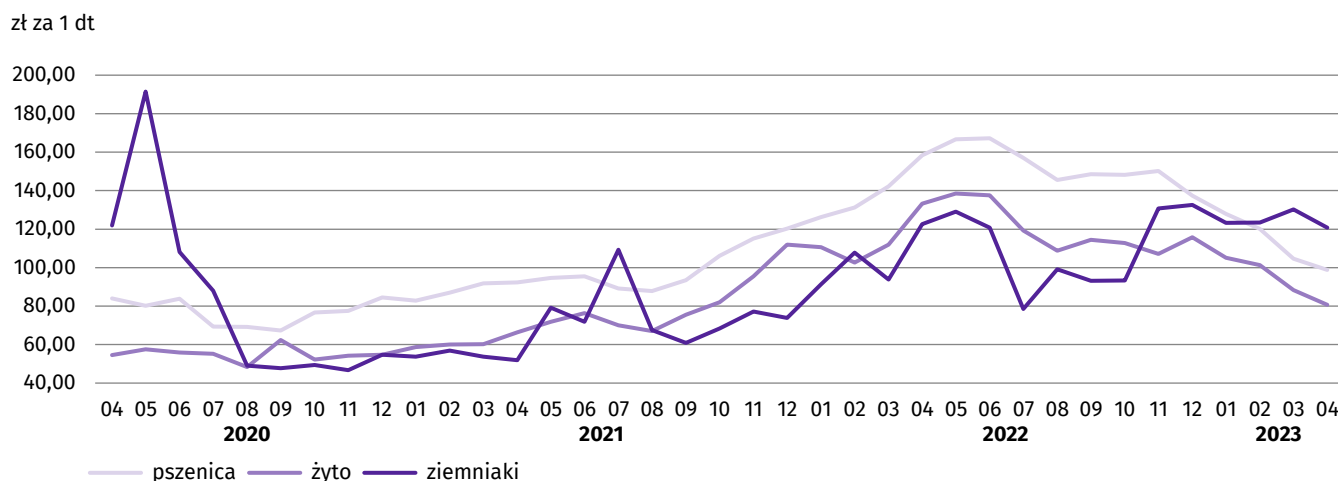
Tablica 6. Przeciętne ceny wybranych produktów rolnych

WYSZCZEGÓLNIENIE	Ceny w skupie					Ceny na targowiskach ^a				
	04 2023			01 – 04 2023		04 2023			01 – 04 2023	
	w zł	04 2022= =100	03 2023= =100	w zł	01 – 04 2022= =100	w zł	04 2022= =100	03 2023= =100	w zł	01 – 04 2022= =100
Ziarno zbóż ^b za 1 dt:										
pszenica	98,81	62,4	94,4	110,48	80,4	153,68	86,1	93,1	165,03	104,7
żyto	80,66	60,5	91,3	95,13	83,0	135,71	99,3	94,9	146,68	116,6
Ziemniaki ^c za 1 dt	120,84	98,6	92,8	123,65	124,7	174,43	114,0	101,8	170,70	114,3
Żywiec rzeźny za 1 kg wagi żywej:										
w tym:										
bydło (bez cieląt)	11,13	107,2	102,5	11,07	113,9
trzoda chlewna	8,63	130,2	103,8	8,08	152,5
drób	5,74	88,6	93,5	5,89	108,2
Mleko za 1 hl	211,37	99,0	93,3	227,46	115,2

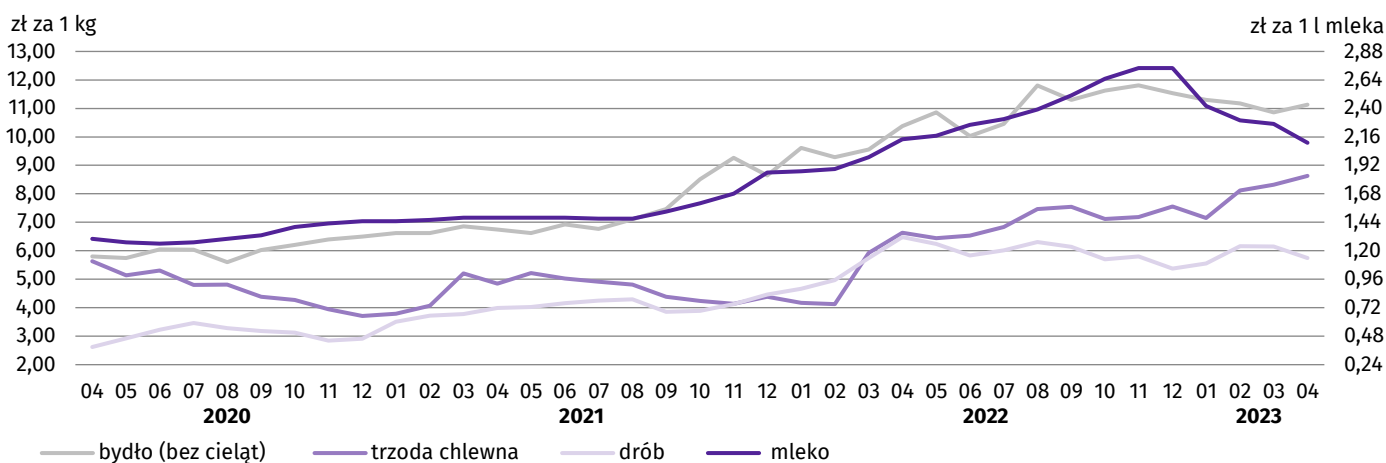
a Brak danych dotyczących cen produktów rolnych na targowiskach, ze względu na obowiązującą decyzję o zamknięciu targowisk, spowodowaną stanem zagrożenia pandemią COVID-19. **b** W skupie bez ziarna siewnego. **c** Jadalne późne.

Na rynku rolnym w kwietniu br. **przeciętne ceny skupu** pszenicy, żyta, ziemniaków oraz żywca drobiowego i mleka były niższe niż przed rokiem oraz przed miesiącem, natomiast odnotowano wzrost cen skupu żywca wołowego i wieprzowego.

Wykres 6. Przeciętne ceny skupu zbóż i ziemniaków

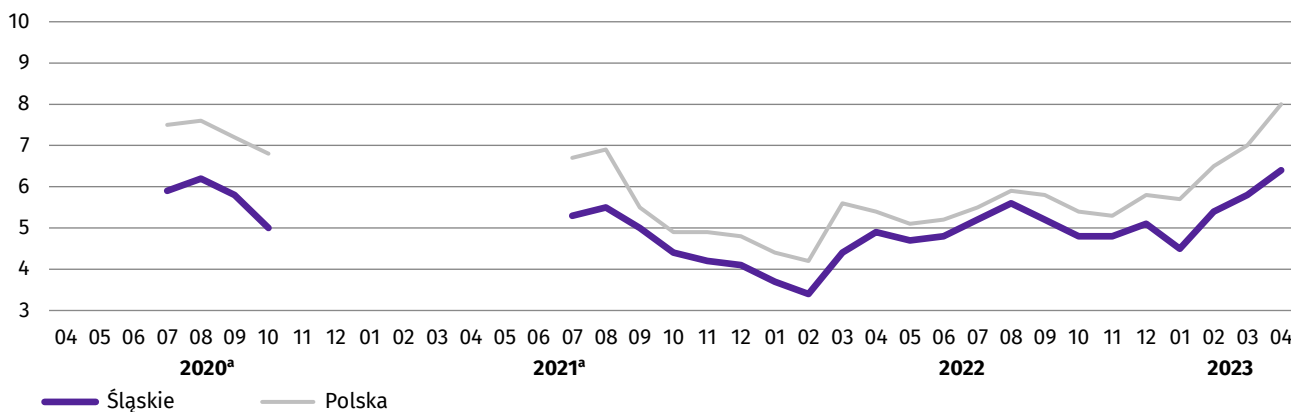


Wykres 7. Przeciętne ceny skupu żywca i mleka



Relacja ceny skupu 1 kg żywca wieprzowego do ceny 1 kg żyta na targowiskach w kwietniu br. wyniosła 6,4 wobec 4,9 przed rokiem i 5,8 w poprzednim miesiącu, co świadczy o polepszeniu opłacalności chowu trzody chlewnej w porównaniu z poprzednim rokiem oraz miesiącem.

Wykres 8. Relacja przeciętnych cen skupu żywca wieprzowego do przeciętnych cen żyta na targowiskach



a Brak danych za 04, 05, 06, 11, 12 2020 r. i 01, 02, 03, 04, 05, 06 2021 r. ze względu na decyzję o zamknięciu targowisk, spowodowaną stanem zagrożenia pandemią COVID-19.

Przemysł i budownictwo

Produkcja sprzedana przemysłu w kwietniu br. osiągnęła wartość 29786,3 mln zł (w cenach bieżących) i była (w cenach stałych) o 1,5% niższa niż przed rokiem (w kwietniu 2022 r., w stosunku do kwietnia 2021 r., odnotowano wzrost o 15,5%) oraz niższa w porównaniu z miesiącem poprzednim o 13,1%.

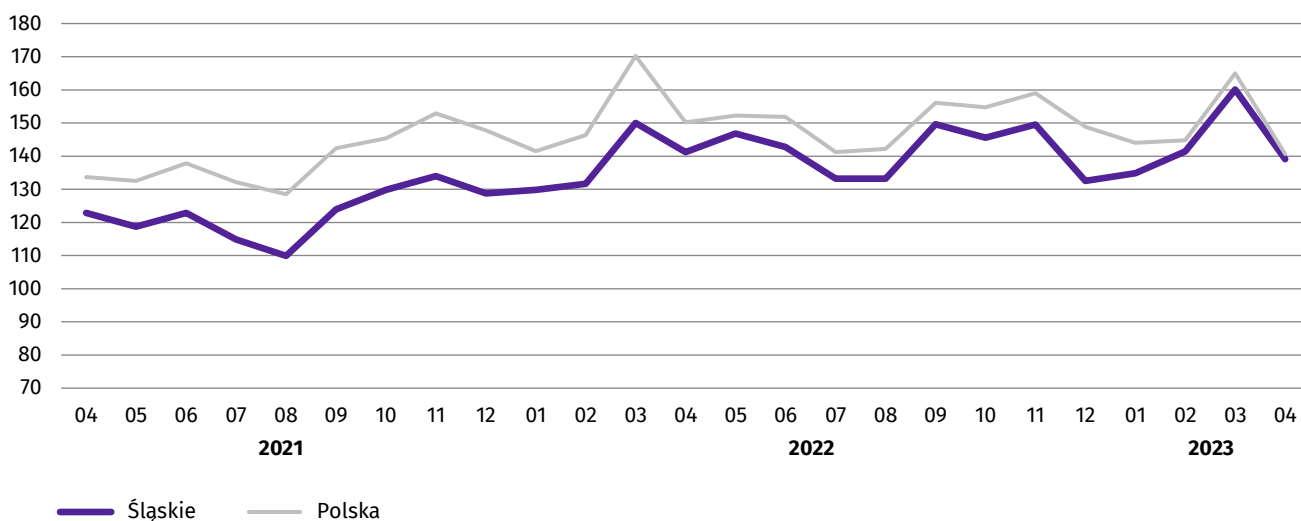
Spadek produkcji sprzedanej w kwietniu br. w skali roku odnotowano w: górnictwie i wydobywaniu (o 25,7%), wytwarzaniu i zaopatrywaniu w energię elektryczną, gaz, parę wodną i gorącą wodę (o 6,3%), dostawie wody; gospodarowaniu ściekami i odpadami; rekultywacji (o 0,3%). W porównaniu z kwietniem ub. roku niższy poziom produkcji sprzedanej odnotowano w 21 działach przemysłu (spośród 32 badanych w województwie), w tym w 14 działach produkcja sprzedana zmniejszyła się o więcej niż 10%.

Tablica 7. Dynamika (w cenach stałych) i struktura (w cenach bieżących) produkcji sprzedanej przemysłu

WYSZCZEGÓLNIENIE	04 2023	01 – 04 2023	
		analogiczny okres roku poprzedniego=100	w odsetkach
OGÓŁEM	98,5	104,0	100,0
Górnictwo i wydobywanie	74,3	86,9	11,1
w tym wydobywanie węgla kamiennego i węgla brunatnego (lignitu)	71,8	85,1	10,6
Przetwórstwo przemysłowe	100,6	105,4	80,4
w tym produkcja:			
artykułów spożywczych	96,9	105,8	7,5
wyrobów z gumy i tworzyw sztucznych	99,3	106,2	6,9
wyrobów z pozostałych mineralnych surowców niemetalicznych	110,5	107,5	5,4
metali	84,6	83,7	12,5
wyrobów z metali ^Δ	88,8	98,1	10,8
urządzeń elektrycznych	107,9	109,5	4,3
maszyn i urządzeń ^Δ	147,4	132,9	2,4
pojazdów samochodowych, przyczep i naczep ^Δ	117,9	128,3	19,3
Wytwarzanie i zaopatrywanie w energię elektryczną, gaz, parę wodną i gorącą wodę ^Δ	93,7	109,7	5,9
Dostawa wody; gospodarowanie ściekami i odpadami; rekultywacja ^Δ	99,7	99,4	2,6

W porównaniu z marcem br. spadek produkcji sprzedanej odnotowano we wszystkich sekcjach, w tym największy w wytwarzaniu i zaopatrywaniu w energię elektryczną, gaz, parę wodną i gorącą wodę (o 19,9%). Niższy poziom produkcji sprzedanej niż przed miesiącem zanotowano w 29 działach przemysłu (spośród 32 badanych w województwie), w tym w 16 działach produkcja sprzedana zmniejszyła się o więcej niż 10%.

Wykres 9. Dynamika produkcji sprzedanej przemysłu
przeciętna miesięczna 2015=100; ceny stałe



Wydajność pracy, mierzona produkcją sprzedaną na 1 zatrudnionego, w kwietniu br. wyniosła 67,2 tys. zł (w cenach bieżących) i w odniesieniu do roku poprzedniego była niższa (w cenach stałych) o 2,4%, przy wzroście przeciętnej liczby zatrudnionych (o 0,9%) oraz wzroście przeciętnego miesięcznego wynagrodzenia brutto (o 23,6%).

W okresie styczeń – kwiecień br. wartość produkcji sprzedanej przemysłu wyniosła 124683,3 mln zł (w cenach bieżących) i była wyższa o 4,0% (w cenach stałych) niż w analogicznym okresie ub. roku. Wzrost produkcji sprzedanej odnotowano w wytwarzaniu i zaopatrywaniu w energię elektryczną, gaz, parę wodną i gorącą wodę (o 9,7%) oraz w przetwórstwie przemysłowym (o 5,4%). Wyższy poziom produkcji sprzedanej odnotowano w 17 działach przemysłu (spośród 32 badanych w województwie), w tym w 8 działach produkcja sprzedana wzrosła o więcej niż 10%.

Produkcja sprzedana budownictwa (w cenach bieżących) w kwietniu br. wyniosła 3080,2 mln zł i była o 10,9% wyższa niż przed rokiem, ale o 5,2% niższa w porównaniu z miesiącem poprzednim.

Wydajność pracy w budownictwie, mierzona wartością przychodów ze sprzedaży wyrobów i usług na 1 zatrudnionego, w kwietniu br. ukształtowała się na poziomie 59,9 tys. zł i była o 12,6% wyższa niż przed rokiem, przy spadku przeciętnej liczby zatrudnionych (o 1,5%) oraz wyższym przeciętnym miesięcznym wynagrodzeniu brutto (o 13,7%).

Produkcja budowlano-montażowa (stanowiąca 49,5% produkcji sprzedanej budownictwa) zrealizowana w kwietniu br. wyniosła 1524,3 mln zł i była o 29,3% wyższa od uzyskanej w analogicznym miesiącu ub. roku. Wzrost produkcji odnotowano we wszystkich działach, w tym największy w przedsiębiorstwach zajmujących się budową budynków (o 59,0%).

Tablica 8. Dynamika i struktura (w cenach bieżących) produkcji budowlano-montażowej

WYSZCZEGÓLNIENIE	04 2023	01 – 04 2023	
	analogiczny okres roku poprzedniego=100	w odsetkach	
OGÓŁEM	129,3	136,0	100,0
Budowa budynków ^Δ	159,0	161,6	40,1
Budowa obiektów inżynierii lądowej i wodnej ^Δ	116,3	128,2	33,3
Roboty budowlane specjalistyczne	109,0	116,8	26,6

W okresie styczeń – kwiecień br. produkcja budowlano-montażowa osiągnęła wartość 5615,9 mln zł i w porównaniu z analogicznym okresem ub. roku wzrosła o 36,0%.

Budownictwo mieszkaniowe

W kwietniu br. oddano do użytkowania (o 5,5%) mniej mieszkań niż w analogicznym okresie ub. roku. Mniejsza była liczba mieszkań, na których budowę wydano pozwolenia lub dokonano zgłoszenia z projektem budowlanym (o 39,3%), natomiast więcej mieszkań, których budowę rozpoczęto (o 10,6%).

Według wstępnych danych², w kwietniu br. **oddano do użytkowania** 1592 mieszkania, tj. o 92 (o 5,5%) mniej niż przed rokiem, ale o 161 (o 11,3%) więcej niż w marcu br. W kraju oddano 20678 mieszkań, tj. więcej niż w kwietniu ub. roku (o 11,0%), natomiast mniej niż w marcu br. (o 0,6%).

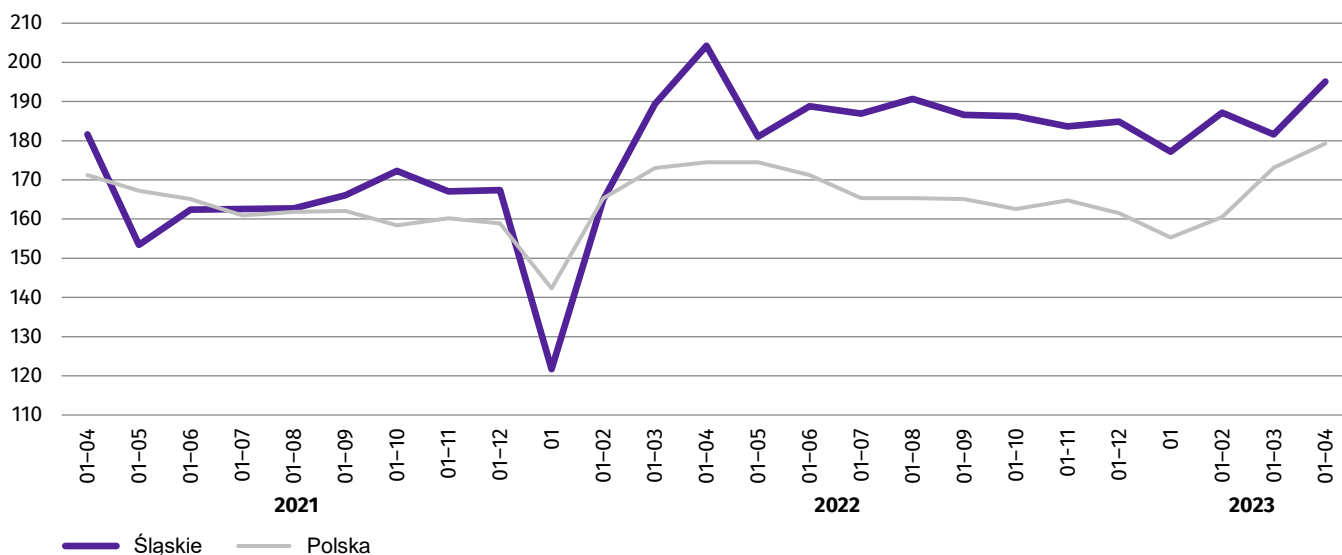
Najwięcej mieszkań przekazali do użytkowania inwestorzy w budownictwie indywidualnym – 848, tj. mniej o 4,1% i przeznaczonym na sprzedaż lub wynajem – 744, tj. mniej niż w analogicznym okresie ub. roku o 6,3%. Mieszkania oddane do użytkowania w województwie śląskim w kwietniu br. stanowiły 7,7% ogółu mieszkań oddanych w kraju.

² Dane meldunkowe – mogą ulec zmianie po opracowaniu sprawozdań kwartalnych.

Tablica 9. Mieszkania oddane do użytkowania w okresie styczeń – kwiecień 2023 r.

WYSZCZEGÓLNIENIE	Mieszkania oddane do użytkowania			Przeciętna powierzchnia użytkowa 1 mieszkania w m ²
	w liczbach bezwzględnych	w odsetkach	01 – 04 2022=100	
OGÓŁEM	5848	100,0	95,5	104,3
Indywidualne	3046	52,1	91,4	141,5
Przeznaczone na sprzedaż lub wynajem	2662	45,5	95,7	64,7
Spółdzielcze	21	0,4	.	55,5
Komunalne	89	1,5	148,3	49,0
Spółeczne czynszowe	30	0,5	.	49,8

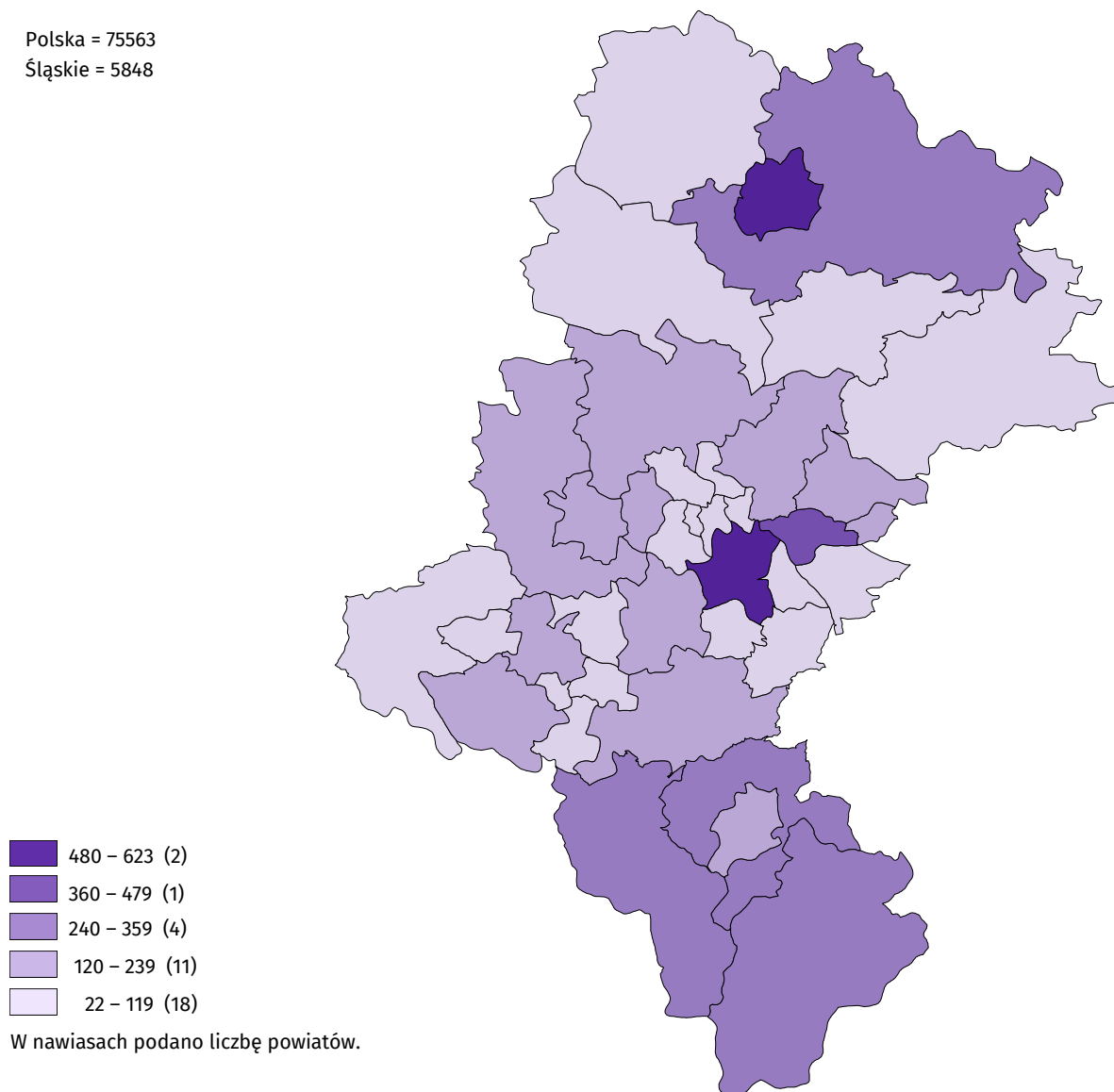
Wykres 10. Dynamika mieszkań oddanych do użytkowania
analogiczny okres 2015=100



Przeciętna powierzchnia 1 mieszkania oddanego do użytkowania w okresie styczeń – kwiecień br. wyniosła 104,3 m² i była mniejsza niż w tym samym okresie ub. roku (o 3,4 m²). Mniejszą przeciętną powierzchnię posiadały mieszkania oddane w budownictwie przeznaczonym na sprzedaż lub wynajem (o 4,0 m²), natomiast większą w budownictwie indywidualnym (o 1,2 m²).

Mapa 2. Mieszkania oddane do użytkowania według powiatów w okresie styczeń – kwiecień 2023 r.

Polska = 75563
Śląskie = 5848



W okresie styczeń – kwiecień br. najwięcej mieszkań przekazali do użytkowania inwestorzy w Katowicach – 623, następnie w Częstochowie – 544, Sosnowcu – 395 oraz w powiecie cieszyńskim – 280. Najmniej mieszkań oddano do użytkowania w Piekarach Śląskich – 22 i Jastrzębiu-Zdroju – 39.

Mieszkania o największej przeciętnej powierzchni użytkowej w województwie oddano w powiecie raciborskim (161,8 m²), bieruńsko-lędzińskim (156,6 m²), zawierciańskim (156,3 m²) oraz w powiecie lublinieckim (153,6 m²).

Mieszkania o najmniejszej przeciętnej powierzchni przekazano do użytkowania w Katowicach (63,3 m²), Sosnowcu (65,9 m²) i Chorzowie (66,2 m²).

W kwietniu br. wydano **pozwolenia lub dokonano zgłoszenia z projektem budowlanym** na budowę 2016 mieszkań, tj. o 1306 mniej niż w kwietniu ub. roku. Wydane pozwolenia dotyczyły głównie mieszkań przeznaczonych na sprzedaż lub wynajem (76,8%), następnie budowanych przez inwestorów indywidualnych (23,2%).

W kwietniu br. **rozpoczęto budowę** 1457 mieszkań (o 140 więcej niż w kwietniu ub. roku), z tego 46,4% stanowiły mieszkania przeznaczone na sprzedaż lub wynajem, 39,9% budowane przez inwestorów indywidualnych, 13,7% w budownictwie społecznym czynszowym.

Tablica 10. Mieszkania, na których budowę wydano pozwolenia lub dokonano zgłoszenia z projektem budowlanym i mieszkania, których budowę rozpoczęto w okresie styczeń – kwiecień 2023 r.

WYSZCZEGÓLNIENIE	Mieszkania, na których budowę wydano pozwolenia lub dokonano zgłoszenia z projektem budowlanym			Mieszkania, których budowę rozpoczęto		
	w liczbach bezwzględnych	w odsetkach	01 – 04 2022=100	w liczbach bezwzględnych	w odsetkach	01 – 04 2022=100
OGÓŁEM	8409	100,0	82,8	4475	100,0	83,3
Indywidualne	1866	22,2	61,3	1863	41,6	62,4
Przeznaczone na sprzedaż lub wynajem	5871	69,8	88,8	2212	49,4	92,8
Spółdzielcze	2	0,0	.	–	.	.
Komunalne	132	1,6	377,1	29	0,6	.
Spółeczne czynszowe	538	6,4	114,5	371	8,3	.

Rynek wewnętrzny

Sprzedaż detaliczna (w cenach bieżących) zrealizowana przez przedsiębiorstwa handlowe i niehandlowe w kwietniu br. była wyższa niż w analogicznym miesiącu ub. roku (o 2,8%), ale niższa niż przed miesiącem (o 4,9%).

Tablica 11. Dynamika i struktura (w cenach bieżących) sprzedaży detalicznej

WYSZCZEGÓLNIENIE	04 2023	01 – 04 2023	
	analogiczny okres roku poprzedniego=100	w odsetkach	
OGÓŁEM^a	102,8	106,4	100,0
w tym:			
Pojazdy samochodowe, motocykle, części	73,2	84,8	12,4
Paliwa stałe, ciekłe i gazowe	81,7	93,0	4,6
Żywność, napoje i wyroby tytoniowe	108,5	112,1	29,0
Pozostała sprzedaż detaliczna w niewyspecjalizowanych sklepach	146,6	157,2	10,9
Farmaceutyki, kosmetyki, sprzęt ortopedyczny	89,1	90,4	8,9
Tekstylia, odzież, obuwie	313,5	312,6	5,1
Meble, RTV, AGD	94,1	97,4	7,4
Prasa, książki, pozostała sprzedaż w wyspecjalizowanych sklepach	60,9	68,9	8,0
Pozostałe	128,0	119,2	11,7

^a Grupowania przedsiębiorstw dokonano na podstawie Polskiej Klasyfikacji Działalności – PKD 2007, zaliczając przedsiębiorstwo do określonej kategorii według przeważającego rodzaju działalności, zgodnie z aktualnym w omawianym okresie stanem organizacyjnym. Odnotowane zmiany (wzrost/spadek) sprzedaży detalicznej w poszczególnych grupach rodzajów działalności przedsiębiorstw mogą zatem również wynikać ze zmiany przeważającego rodzaju działalności przedsiębiorstwa oraz zmian organizacyjnych. Nie ma to wpływu na dynamikę sprzedaży detalicznej ogółem.

W porównaniu z marcem br., spadek sprzedaży detalicznej odnotowano m.in. w grupach: pojazdy samochodowe, motocykle, części (o 24,4%), prasa, książki, pozostała sprzedaż w wyspecjalizowanych sklepach (o 19,5%), meble, RTV, AGD (o 10,2%). Wzrost sprzedaży detalicznej odnotowano m.in. w grupie tekstylia, odzież, obuwie (o 16,0%).

W kwietniu br. **sprzedaż hurtowa** (w cenach bieżących) spadła w porównaniu z kwietniem ub. roku zarówno w przedsiębiorstwach handlowych (o 25,4%), jak i w przedsiębiorstwach hurtowych (o 29,8%).

W okresie styczeń – kwiecień br., w porównaniu z analogicznym okresem ub. roku, sprzedaż hurtowa była niższa zarówno w przedsiębiorstwach handlowych, jak i hurtowych odpowiednio o: 17,1% i 20,4%.

Wyniki finansowe przedsiębiorstw niefinansowych

W okresie styczeń – marzec br. podstawowe wyniki finansowe uzyskane przez badane przedsiębiorstwa były mniej korzystne niż w analogicznym okresie ub. roku.

Tablica 12. Przychody, koszty oraz wyniki finansowe podmiotów objętych badaniem

WYSZCZEGÓLNIENIE	01 – 03 2022	01 – 03 2023
	w mln zł	
Przychody z całokształtu działalności	128014,2	149116,1
w tym przychody ze sprzedaży produktów, towarów i materiałów	124309,7	143007,2
Koszty uzyskania przychodów z całokształtu działalności	118728,5	140344,7
w tym koszt własny sprzedanych produktów oraz wartość sprzedanych towarów i materiałów	115116,5	134811,9
Wynik na sprzedaży produktów, towarów i materiałów	9193,3	8195,3
Wynik na pozostałej działalności operacyjnej	684,5	1300,4
Wynik na operacjach finansowych	-592,1	-724,3
Wynik finansowy brutto	9285,7	8771,4
Wynik finansowy netto	7295,0	7268,9
zysk netto	9283,8	9702,6
strata netto	1988,7	2433,7

W okresie styczeń – marzec br. **przychody z całokształtu działalności** były wyższe niż w analogicznym okresie ub. roku o 16,5%, natomiast **koszty uzyskania tych przychodów** wzrosły o 18,2%. Przychody netto ze sprzedaży produktów, towarów i materiałów wzrosły o 15,0% w porównaniu do osiągniętych przed rokiem, a koszty tej działalności były wyższe o 17,1%. Wzrost przychodów netto ze sprzedaży produktów, towarów i materiałów odnotowano m.in. w: zakwaterowaniu i gastronomii (o 35,4%), działalności profesjonalnej, naukowej i technicznej (o 31,1%), transporcie i gospodarce magazynowej (o 28,4%), administrowaniu i działalności wspierającej (o 27,7%), wytwarzaniu i zaopatrywaniu w energię elektryczną, gaz, parę wodną i gorącą wodę (o 27,2%) oraz informacji i komunikacji (o 24,9%).

W 1 kwartale br. **wynik finansowy brutto** wyniósł 8771,4 mln zł i zmniejszył się o 5,5% w porównaniu z analogicznym okresem ub. roku. **Wynik finansowy netto** był niższy o 0,4% niż w okresie styczeń – marzec ub. roku i ukształtował się na poziomie 7268,9 mln zł.

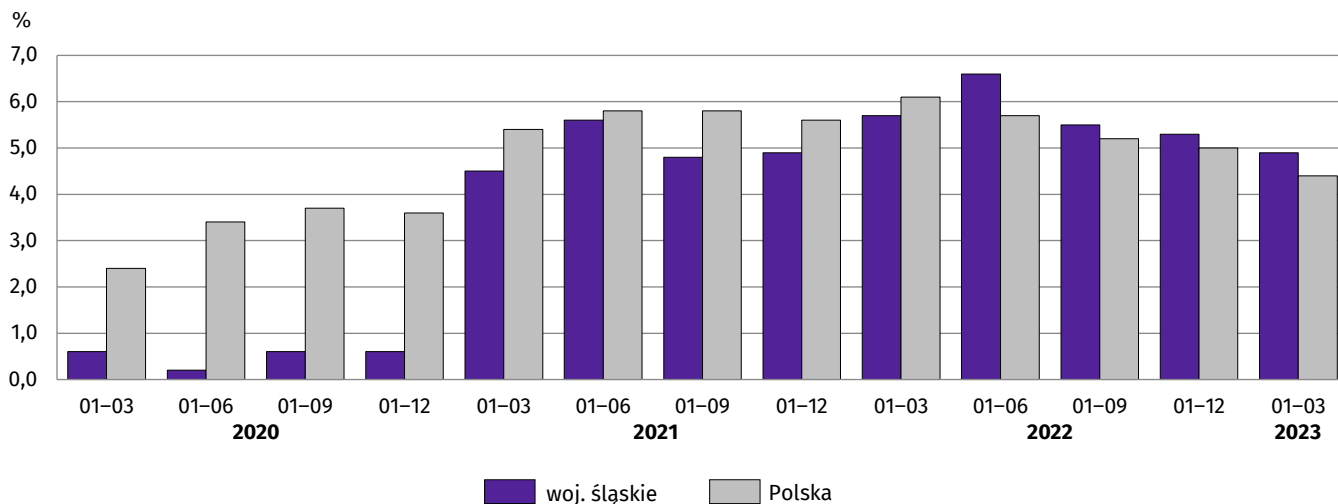
W okresie styczeń – marzec br. zysk netto wykazało 72,6% badanych przedsiębiorstw wobec 69,8% w 1 kwartale ub. roku. Udział przychodów przedsiębiorstw wykazujących zysk netto w ogólnej kwocie przychodów z całokształtu działalności zmniejszył się o 10,0 p. proc. i wyniósł 68,0%.

Tablica 13. Podstawowe wskaźniki ekonomiczno-finansowe podmiotów objętych badaniem

WYSZCZEGÓLNIENIE	01 – 03 2022	01 – 03 2023
	w %	
Wskaźnik poziomu kosztów	92,7	94,1
Wskaźnik rentowności sprzedaży brutto	7,4	5,7
Wskaźnik rentowności obrotu brutto	7,3	5,9
Wskaźnik rentowności obrotu netto	5,7	4,9
Wskaźnik płynności finansowej I stopnia	34,7	33,3
Wskaźnik płynności finansowej II stopnia	93,2	97,2

W okresie styczeń – marzec br. podstawowe **wskaźniki ekonomiczno-finansowe** w badanych przedsiębiorstwach uległy pogorszeniu w porównaniu z uzyskanymi w analogicznym okresie ub. roku. Zmalały wskaźniki rentowności: sprzedaży brutto (o 1,7 p. proc.), obrotu brutto (o 1,4 p. proc.) oraz obrotu netto (o 0,8 p. proc.), a także wskaźnik płynności finansowej I stopnia (o 1,4 p. proc.). Wzrost natomiast wskaźnik poziomu kosztów z całokształtu działalności (o 1,4 p. proc.) oraz wskaźnik płynności finansowej II stopnia (o 4,0 p. proc.).

Wykres 11. Wskaźniki rentowności obrotu netto



Wartość **aktywów obrotowych** badanych przedsiębiorstw w końcu 1 kwartału br. ukształtowała się na poziomie 205559,2 mln zł i była o 15,3% wyższa niż w analogicznym okresie ub. roku. W skali roku wzrosła wartość wszystkich składowych aktywów obrotowych: zapasów (o 23,2%), należności krótkoterminowych (o 17,5%), inwestycji krótkoterminowych (o 3,3%) oraz krótkoterminowych rozliczeń międzyokresowych (o 2,0%). W strukturze aktywów obrotowych zwiększył się udział zapasów (z 30,0% do 32,1%) oraz należności krótkoterminowych (z 42,2% do 43,1%), zmniejszył się natomiast udział inwestycji krótkoterminowych (z 25,1% do 22,5%) oraz krótkoterminowych rozliczeń międzyokresowych (z 2,7% do 2,4%).

Zobowiązania długo- i krótkoterminowe (bez funduszy specjalnych) w okresie styczeń-marzec br. wyniosły 193354,3 mln zł i były o 12,5% wyższe niż przed rokiem. Zobowiązania długoterminowe stanowiły 28,3% ogółu zobowiązań wobec 25,1% w końcu 1 kwartału ub. roku, a ich wartość wyniosła 54725,9 mln zł i była o 26,8% wyższa niż przed rokiem. Zobowiązania krótkoterminowe w badanych przedsiębiorstwach ukształtowały się na poziomie 138628,4 mln zł i w skali roku wzrosły o 7,6%.

Podmioty gospodarki narodowej

Według stanu na koniec kwietnia br. w rejestrze REGON wpisanych było 524,5 tys. **podmiotów gospodarki narodowej**³, tj. o 2,5% więcej niż przed rokiem oraz o 0,2% więcej niż w poprzednim miesiącu.

Liczba zarejestrowanych **osób fizycznych** prowadzących działalność gospodarczą wyniosła 376,3 tys. i w porównaniu z analogicznym okresem ub. roku wzrosła o 2,4%. Do rejestru REGON wpisanych było 97,2 tys. **spółek** (o 2,6% więcej niż w kwietniu ub. roku), w tym 61,9 tys. spółek handlowych (o 4,5% więcej) oraz 35,2 tys. spółek cywilnych (o 0,7% mniej).

Według przewidywanej liczby pracujących, przeważały podmioty o liczbie pracujących poniżej 10 osób (96,1% ogółu podmiotów). Udział podmiotów o przewidywanej liczbie pracujących 10–49 wyniósł 3,2%. Podmioty powyżej 49 pracujących stanowiły 0,7% wszystkich podmiotów wpisanych do rejestru REGON. W skali roku odnotowano wzrost liczby podmiotów w przedziale liczby pracujących 0–9 (o 2,6%), natomiast spadek wystąpił w przedziałach liczby pracujących: 1000 i więcej (o 3,9%), 10–49 (o 1,3%), 50–249 (o 1,0%) oraz 250–999 (o 0,9%).

³ Dotyczy osób prawnych, jednostek organizacyjnych niemających osobowości prawnej oraz osób fizycznych prowadzących działalność gospodarczą (bez osób fizycznych prowadzących gospodarstwa indywidualne w rolnictwie).

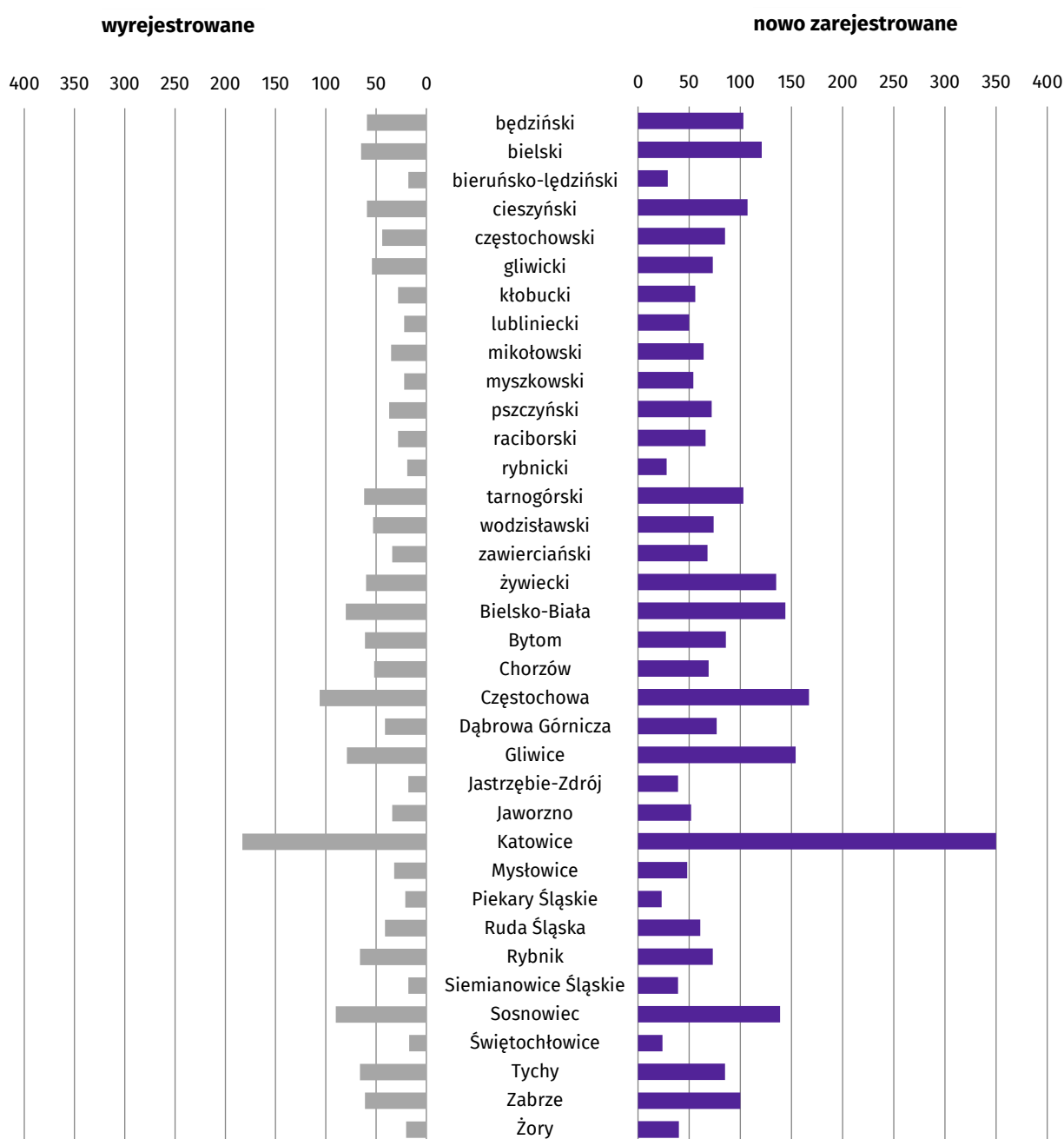
W porównaniu z kwietniem ub. roku wzrost liczby podmiotów odnotowano m.in. w sekcjach: wytwarzanie i zaopatrzenie w energię elektryczną, gaz, parę wodną i gorącą wodę (o 12,3%), informacja i komunikacja (o 10,9%), administrowanie i działalność wspierająca (o 4,3%) oraz budownictwo (o 4,0%). Spadek liczby podmiotów odnotowano w sekcjach: górnictwo i wydobywanie (o 1,9%), dostawa wody; gospodarowanie ściekami i odpadami; rekultywacja (o 1,2%), handel; naprawa pojazdów samochodowych oraz zakwaterowanie i gastronomia (po 0,1%).

W stosunku do marca br. wzrost liczby podmiotów dotyczył m.in. sekcji: działalność finansowa i ubezpieczeniowa (o 1,7%), informacja i komunikacja (o 0,6%), administrowanie i działalność wspierająca (o 0,5%) oraz budownictwo (o 0,4%), natomiast spadek wystąpił w górnictwie i wydobywaniu (o 0,5%).

W kwietniu br. do rejestru REGON wpisano 3058 **nowych podmiotów**, tj. o 9,8% mniej niż w miesiącu poprzednim. Wśród nowo zarejestrowanych jednostek przeważały osoby fizyczne prowadzące działalność gospodarczą, których wpisano 2318 (o 8,7% mniej niż w marcu br.). Liczba nowo zarejestrowanych spółek handlowych była niższa niż przed miesiącem o 28,0%.

W kwietniu br. **wykreślono** z rejestru REGON 1785 podmiotów (o 27,0% mniej niż w marcu br.), w tym 1532 osoby fizyczne prowadzących działalność gospodarczą (o 23,0% mniej).

Wykres 12. Podmioty gospodarki narodowej nowo zarejestrowane i wyrejestrowane według powiatów w kwietniu 2023 r.



Według stanu na koniec kwietnia br. w rejestrze REGON 70,8 tys. podmiotów miało **zawieszoną działalność** (o 0,8% mniej niż w marcu br.), większość (93,5%) stanowiły osoby fizyczne prowadzące działalność gospodarczą.

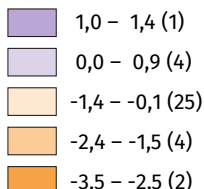
Mapa 3. Podmioty gospodarki narodowej z zawieszoną działalnością według powiatów w kwietniu 2023 r.

Polska = -0,6%

Śląskie = -0,8%

ogółem

wzrost/spadek w porównaniu z poprzednim miesiącem w %



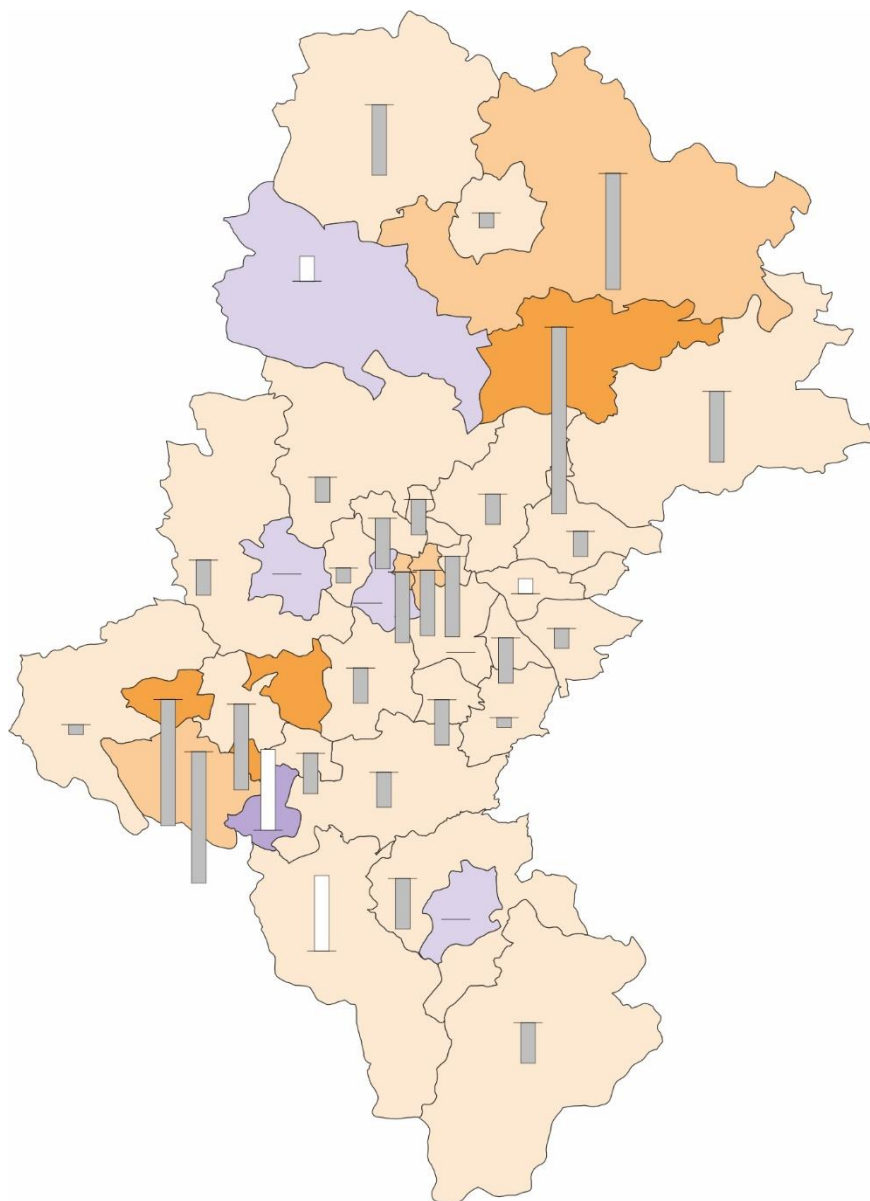
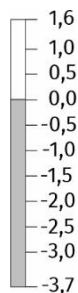
W nawiasach podano liczbę powiatów.

Polska = -0,7%

Śląskie = -0,7%

osoby fizyczne prowadzące działalność gospodarczą

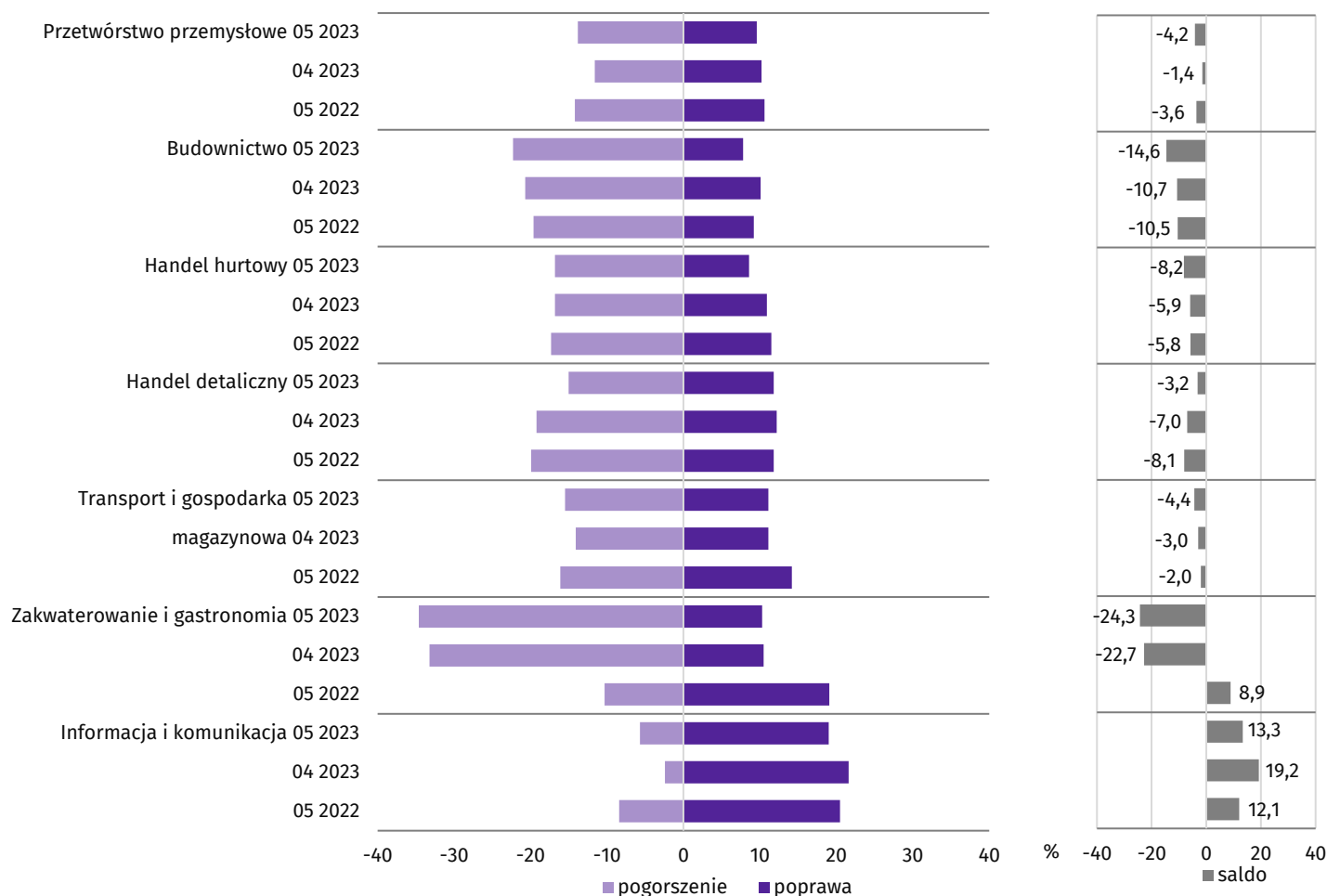
wzrost/spadek w porównaniu z poprzednim miesiącem w %



Koniunktura gospodarcza

W maju br. jedynie podmioty prowadzące działalność z zakresu informacji i komunikacji oceniają koniunkturę gospodarczą pozytywnie, ale gorzej niż w poprzednim miesiącu. W przypadku tej sekcji odnotowano największy spadek wartości wskaźnika ogólnego klimatu koniunktury (o 5,9) w porównaniu z kwietniem br. W pozostałych prezentowanych obszarach formułowane opinie na temat sytuacji w gospodarce są niekorzystne i dla większości gorsze niż w poprzednim miesiącu. Jedynie w handlu detalicznym odnotowano wzrost wartości wskaźnika ogólnego klimatu koniunktury (o 3,8) w porównaniu z kwietniem br. Natomiast w transporcie i gospodarce magazynowej wartość tego wskaźnika jest zbliżona do odpowiedniej z poprzedniego miesiąca.

Wykres 13. Wskaźniki ogólnego klimatu koniunktury według rodzaju działalności (sekcje i działy PKD 2007)

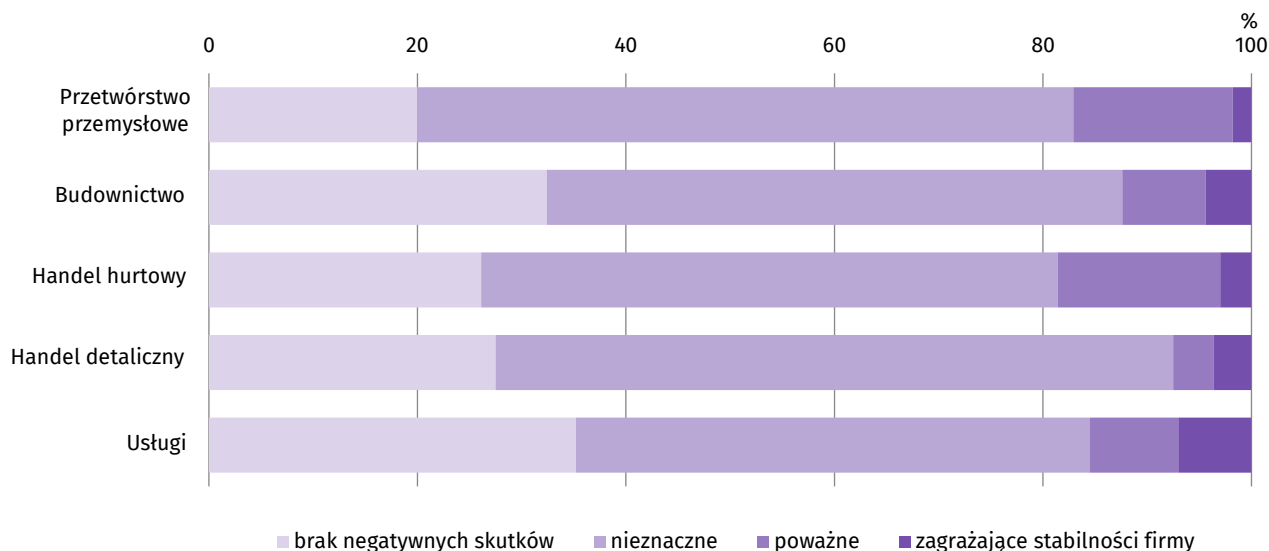


Wyniki badania dot. wpływu wojny na Ukrainie na koniunkturę gospodarczą⁴

W maju br. przedstawiciele wszystkich badanych obszarów oceniając negatywne skutki wojny w Ukrainie byli zdania, że konsekwencje dla prowadzonej przez ich firmę działalności są nieznaczne. W mniejszym stopniu przedsiębiorcy byli zdania, że skutki dla firmy są poważne, co odnosiło się głównie do firm działających w zakresie handlu hurtowego i przetwórstwa przemysłowego.

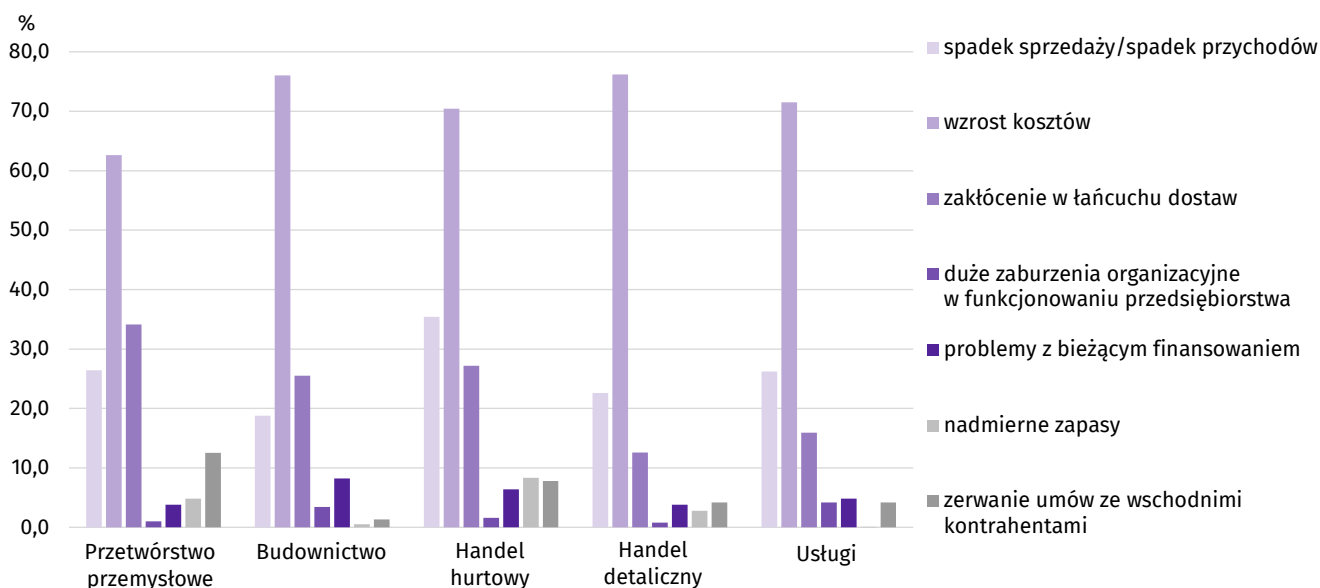
⁴ Badanie zostało przeprowadzone od 1 do 10 dnia bieżącego miesiąca na próbie jednostek przemysłowych, budowlanych, handlowych i usługowych. Pytania zostały podzielone na dwie sekcje – pytań dotyczących wpływu wojny w Ukrainie na koniunkturę gospodarczą oraz dotyczących inwestycji. Odpowiedzi na cały dodatkowy blok pytań są udzielane na zasadzie dobrowolności. W poniższej tabeli we wszystkich pytaniach prezentowany jest procent (ważony) odpowiedzi respondentów na dany wariant. Dane zostały zagregowane zgodnie z metodologią agregacji (ważenia) stosowaną standardowo w badaniu koniunktury gospodarczej.

Pyt. 1. Negatywne skutki wojny w Ukrainie i jej konsekwencje dla prowadzonej przez Państwa firmę działalności gospodarczej będą w bieżącym miesiącu:



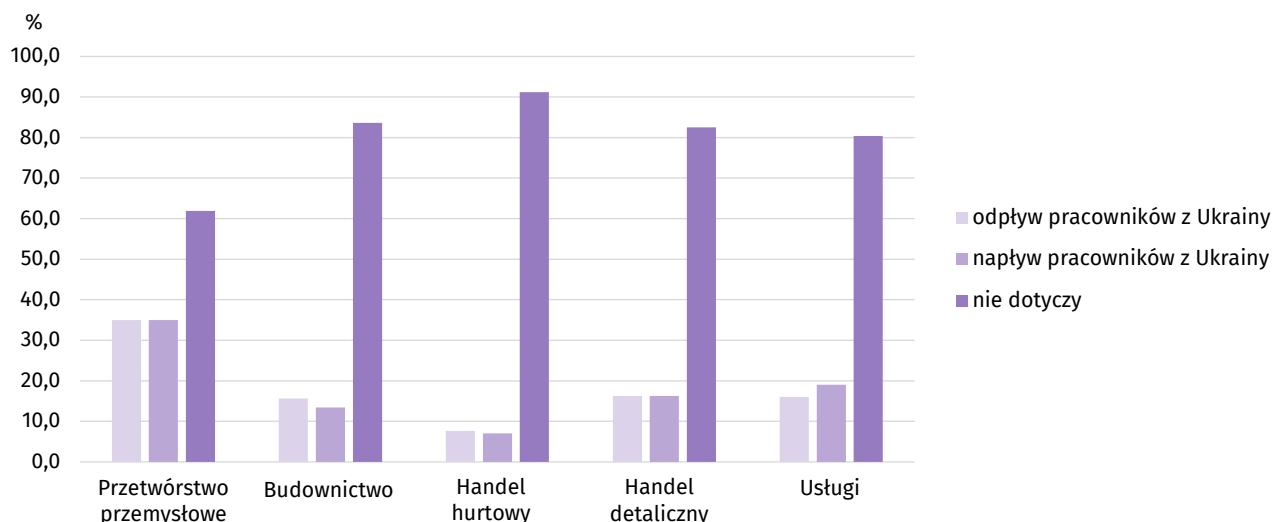
Przedsiębiorcy wszystkich badanych obszarów odnosząc się do negatywnych skutków wojny w Ukrainie głównie są zdania, że w prowadzonych przez nich firmach w ostatnim miesiącu wystąpił wzrost kosztów, a w mniejszym stopniu zakłócenia w łańcuchu dostaw, które dotyczyły głównie firm przetwórstwa przemysłowego oraz spadek sprzedaży – w jednostkach handlu hurtowego.

Pyt. 2. Z zaobserwowanych w ostatnim miesiącu negatywnych skutków wojny w Ukrainie najbardziej do Państwa firmy odnoszą się:



Największy odpływ i napływ pracowników z Ukrainy zaobserwowano w ubiegłym miesiącu w firmach prowadzących działalność w przetwórstwie przemysłowym, miał on jednak dla firm charakter nieznaczny.

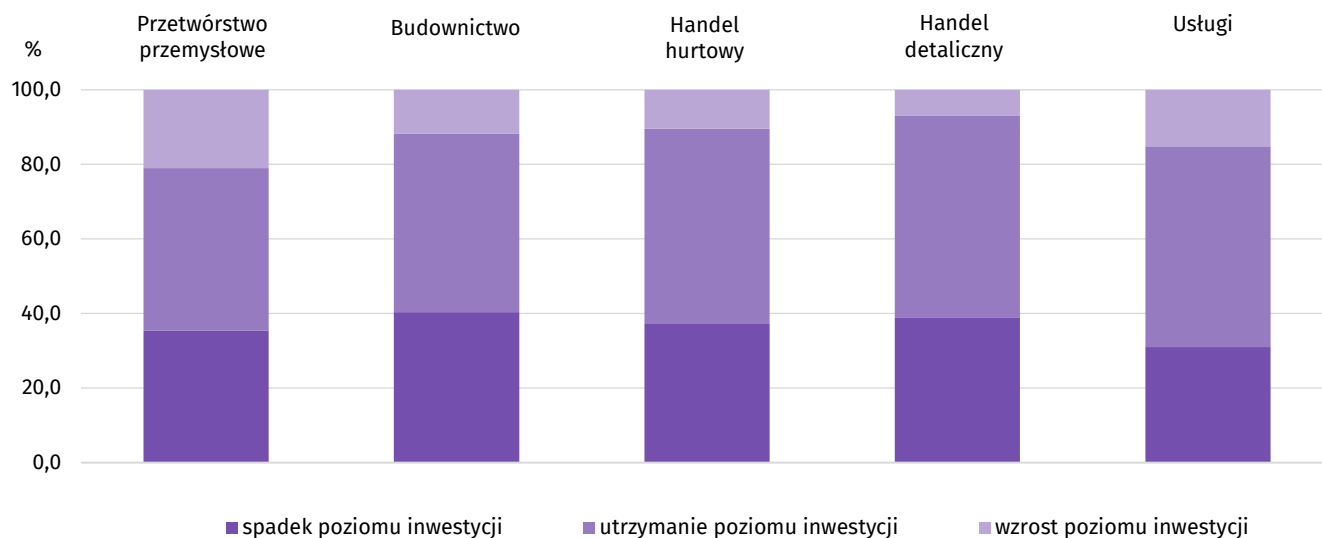
Pyt. 3. Jeżeli w Państwa firmie są zatrudnieni pracownicy z Ukrainy, to czy w związku z wojną w Ukrainie zaobserwowali Państwo w ubiegłym miesiącu:⁵



Wyniki badania dot. planów inwestycyjnych

Przedsiębiorcy wszystkich badanych obszarów zakładają utrzymanie inwestycji na niezmiennym poziomie w 2023 r. w stosunku do ubiegłego roku. Najmniej pozytywnych nastrojów odnotowano w budownictwie i handlu detalicznym, gdzie przewidywany jest spadek poziomu planowanych inwestycji.

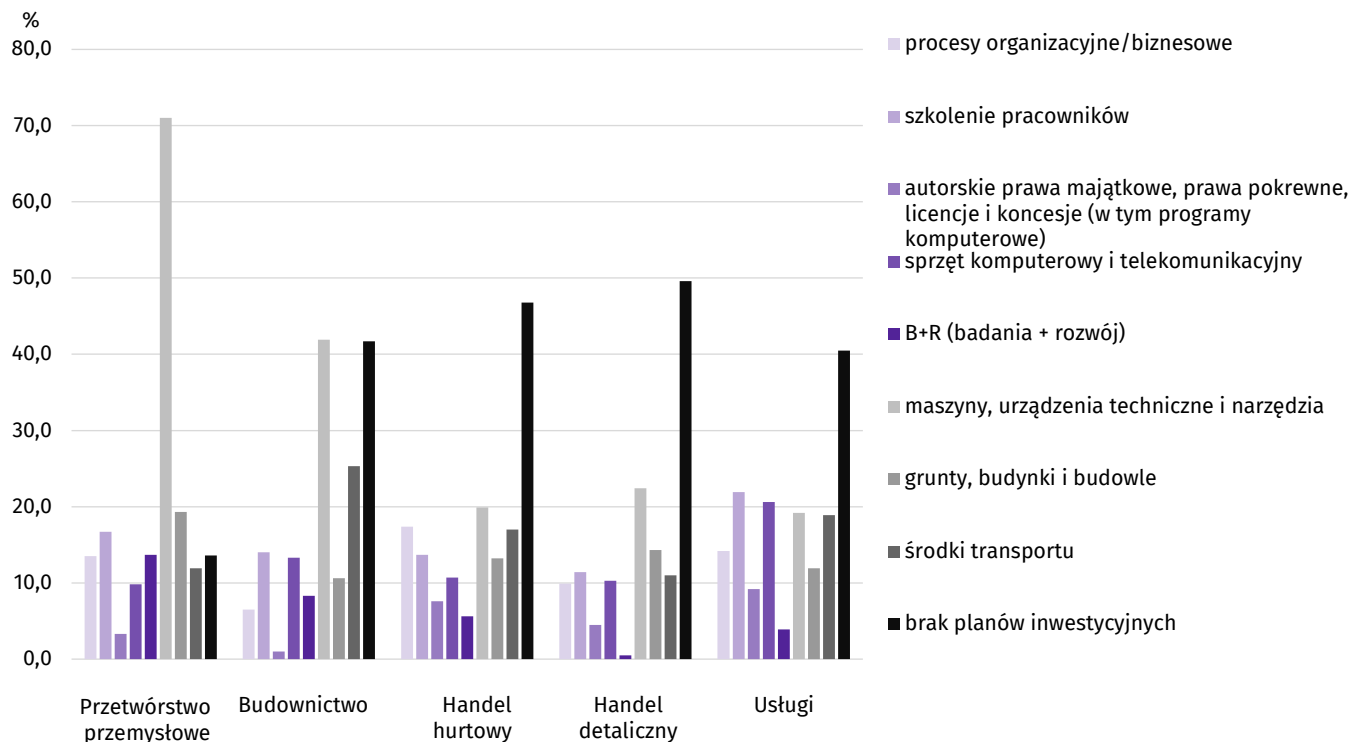
Pyt. 4. Jakie są aktualne przewidywania, co do poziomu inwestycji Państwa firmy w 2023 r. w odniesieniu do inwestycji zrealizowanych w 2022 r.?



Większość przedsiębiorców badanych obszarów jest zdania, że głównym kierunkiem inwestowania w bieżącym roku są maszyny, urządzenia techniczne i narzędzia (wyjątek stanowią usługi, gdzie głównym kierunkiem inwestycji są szkolenia pracowników).

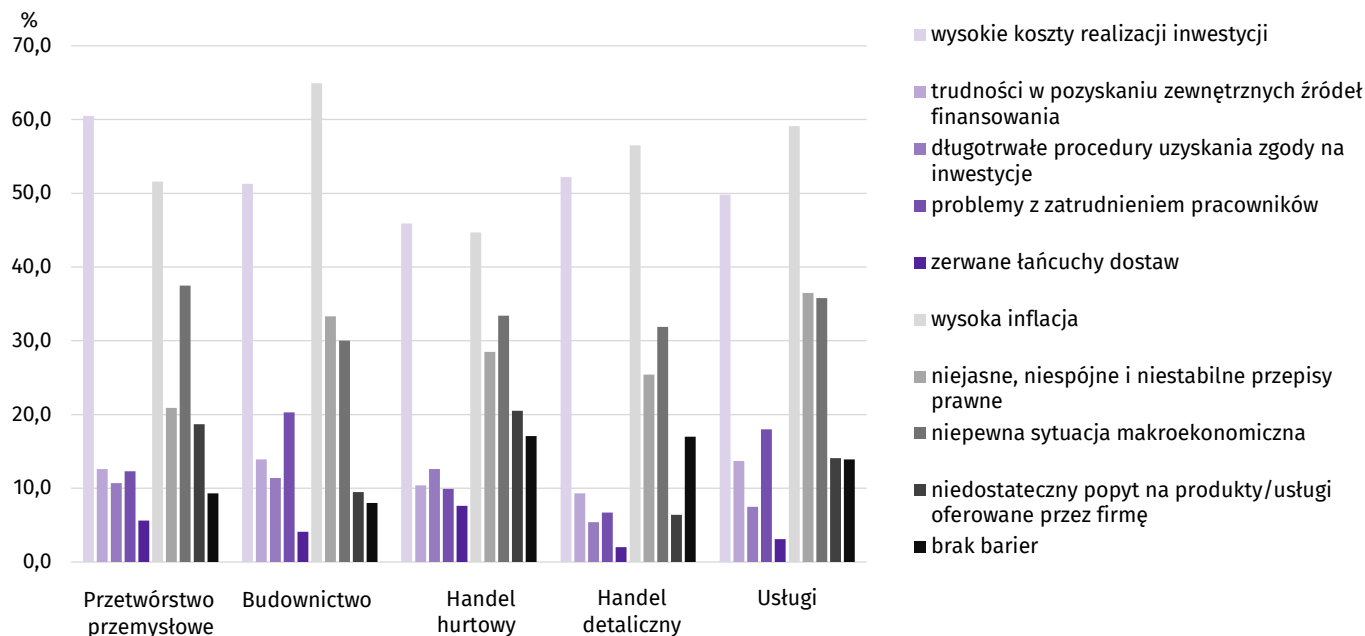
⁵ Dopuszczalne było równoczesne zaznaczenie po jednej odpowiedzi dla każdego z wariantów („odpływ” i „napływ”), w związku z tym suma wariantów może przekroczyć 100%. Odpowiedź „nie dotyczy” zaznaczana była w przypadku, gdy firma nie zatrudnia pracowników z Ukrainy lub nie zaobserwowała w ubiegłym miesiącu ich „odpływu” czy „napływu”.

Pyt. 5 Jakie są główne kierunki inwestowania Państwa firmy w bieżącym roku?



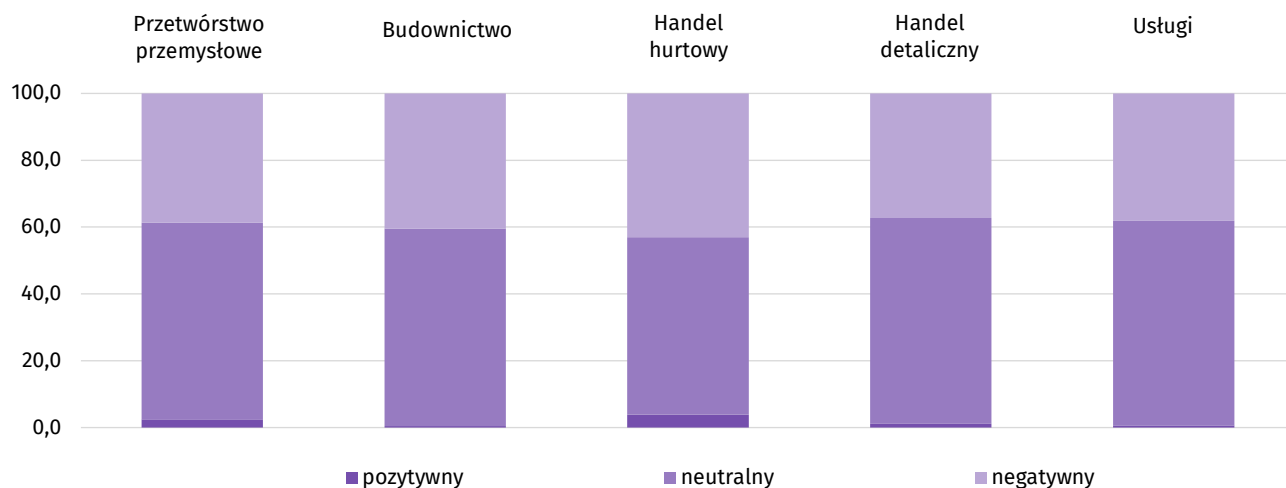
Do głównych barier wpływających na skalę inwestycji w bieżącym roku wszyscy przedsiębiorcy badanych obszarów zaliczali: wysoką inflację, wysokie koszty ich realizacji oraz niepewną sytuację makroekonomiczną.

Pyt. 6. Które z poniższych barier w największym stopniu wpływają na skalę inwestycji Państwa firmy w bieżącym roku?



Większość przedsiębiorców badanych obszarów jest zdania, że bieżące zmiany sytuacji firmy oraz otoczenia rynkowego wpłyną neutralnie na skłonność do podejmowania inwestycji. Negatywny wpływ ww. czynników na skłonność do podejmowania inwestycji przewidują głównie firmy budownictwa i handlu hurtowego.

Pyt. 7. Jak bieżące zmiany sytuacji Państwa firmy oraz otoczenia rynkowego wpływają na skłonność do podejmowania inwestycji?



Więcej informacji:

<https://zielonagora.stat.gov.pl/osrodki/osrodek-badan-koniunktury/obk-dane/>

W przypadku cytowania danych Głównego Urzędu Statystycznego prosimy o zamieszczenie informacji: „Źródło danych GUS”, a w przypadku publikowania obliczeń dokonanych na danych opublikowanych przez GUS prosimy o zamieszczenie informacji: „Opracowanie własne na podstawie danych GUS”.

Opracowanie merytoryczne:
Urząd Statystyczny w Katowicach
Dyrektor Aurelia Hetmańska
tel: 32 779 12 48

Rozpowszechnianie:
Informatorium Statystyczne
tel: 32 779 12 33, 32 779 12 34



katowice.stat.gov.pl



[@Katowice_STAT](https://twitter.com/Katowice_STAT)



[@StatKatowice](https://www.facebook.com/StatKatowice)

Powiązane opracowania

[Sytuacja społeczno-gospodarcza kraju](#)

[Biuletyn statystyczny województwa śląskiego](#)

[Koniunktura gospodarcza w województwie śląskim](#)

Temat dostępny w bazach danych

[Bank Danych Lokalnych](#)

[Dziedzinowe Bazy Wiedzy](#)

[Rejestr REGON](#)

Ważniejsze pojęcia dostępne w słowniku

[Stopa bezrobocia rejestrowanego](#)

[Ceny skupu](#)

[Ceny targowiskowe](#)

[Produkcja sprzedana przemysłu](#)

[Mieszkania oddane do użytkowania](#)

[Mieszkania, których budowę rozpoczęto](#)

[Przedsiębiorstwo handlowe](#)