

20.02.2024 r.

Podmioty gospodarki narodowej w rejestrze REGON w województwie śląskim.

Stan na koniec 2023 r.

 **2,2%**

Wzrost liczby podmiotów gospodarki narodowej w porównaniu z 2022 r.

Według stanu na koniec grudnia 2023 r. w rejestrze REGON wpisanych było 533,2 tys. podmiotów gospodarki narodowej, tj. o 11,3 tys. więcej niż przed rokiem. Liczba zarejestrowanych osób fizycznych prowadzących działalność gospodarczą wyniosła 382,3 tys. i w porównaniu z końcem grudnia 2022 r. wzrosła o 7,1 tys. Na każde 100 nowo zarejestrowanych podmiotów przypadało 66 podmiotów wyrejestrowanych z rejestru REGON.

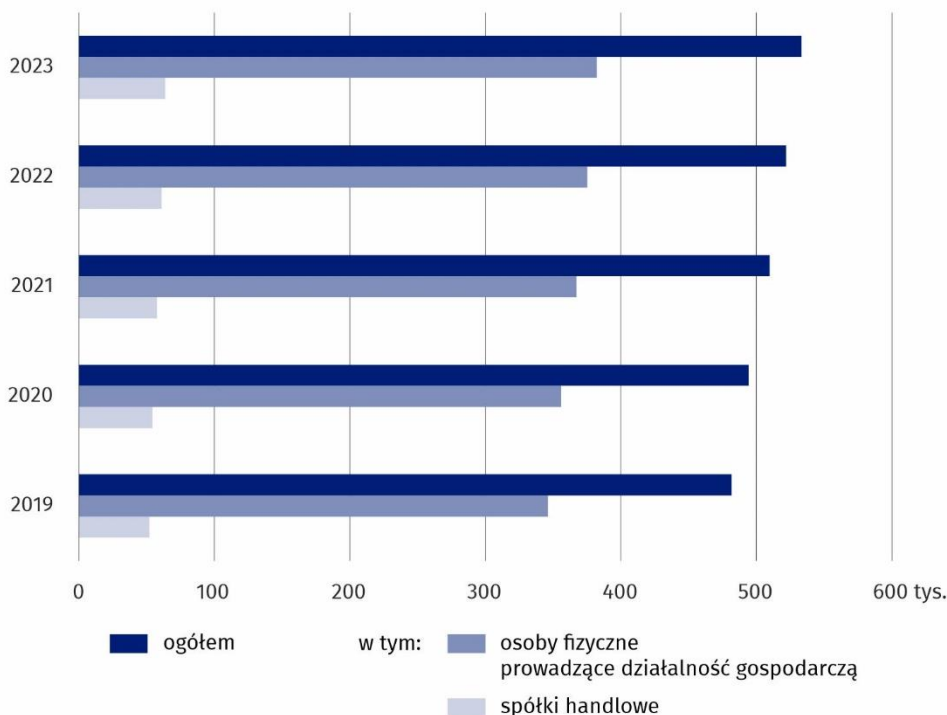
Podmioty gospodarki narodowej w rejestrze REGON

Według stanu na koniec grudnia 2023 r. w rejestrze REGON wpisanych było 533,2 tys. podmiotów gospodarki narodowej z siedzibą na terenie województwa śląskiego, tj. o 2,2% więcej niż przed rokiem. Podmioty z województwa śląskiego stanowiły 10,4% wszystkich jednostek w Polsce, co uplasowało województwo na 2. miejscu w kraju, po województwie mazowieckim (19,6%).

Co dziesiąty podmiot gospodarki narodowej w rejestrze REGON miał siedzibę w województwie śląskim

Wykres 1. Podmioty gospodarki narodowej w rejestrze REGON

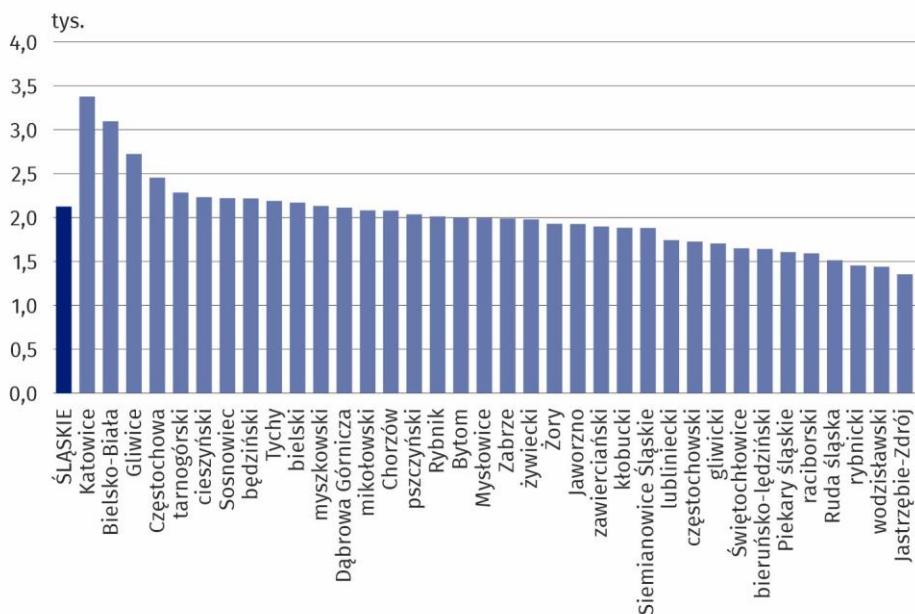
Stan w dniu 31 grudnia



Najwięcej podmiotów w końcu 2023 r. miało siedzibę w Katowicach (55,1 tys.), następnie w Bielsku-Białej (28,8 tys.), Częstochowie (28,3 tys.) oraz w Gliwicach (26,6 tys.), natomiast najmniej w Świętochłowicach (4,4 tys.), Piekarach Śląskich (4,8 tys.) oraz w powiecie bieruńsko-lędzińskim (5,8 tys.). W porównaniu z końcem 2022 r. liczba podmiotów wzrosła we wszystkich powiatach województwa śląskiego, z czego największy wzrost odnotowano w powiecie mikołowskim (o 3,3%), Katowicach (o 3,2%) oraz w Żorach (o 3,1%).

W województwie śląskim na koniec 2023 r. przypadało 2121 podmiotów w przeliczeniu na 10 tys. ludności w wieku produkcyjnym¹, tj. więcej niż w roku poprzednim (2049), ale mniej niż przeciętnie w kraju (2333). W przekroju terytorialnym najbardziej atrakcyjnym miejscem do prowadzenia działalności gospodarczej okazały się Katowice oraz Bielsko-Biała (odpowiednio 3370 i 3089 podmiotów na 10 tys. ludności w wieku produkcyjnym). Najniższą wartość tego wskaźnika odnotowano w Jastrzębiu-Zdroju (1352) i powiatach wodzisławskim (1437) oraz rybnickim (1451).

Wykres 2. Podmioty gospodarki narodowej na 10 tys. ludności w wieku produkcyjnym¹ według powiatów w 2023 r.
Stan w dniu 31 grudnia

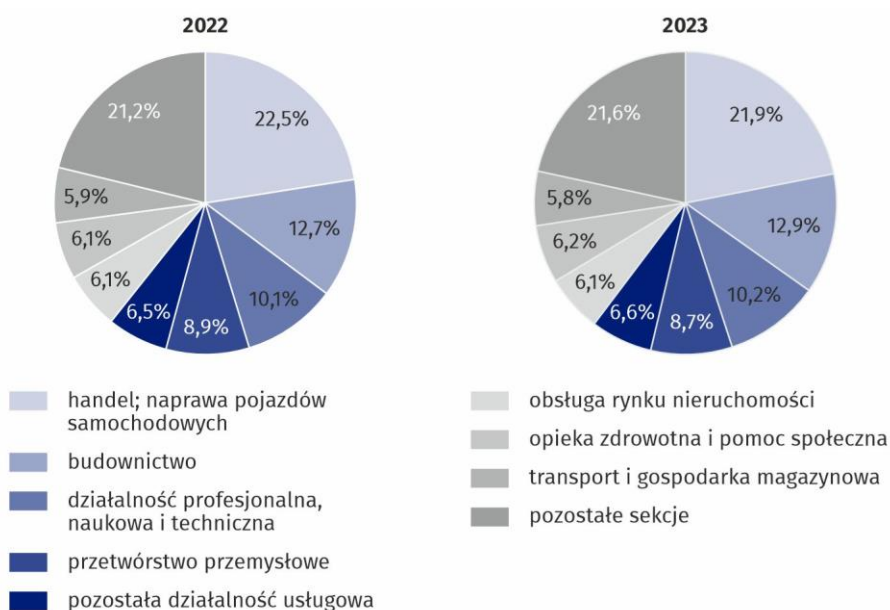


Podmioty gospodarki narodowej według rodzaju prowadzonej działalności

W końcu grudnia 2023 r. najliczniejszą grupę podmiotów według rodzaju prowadzonej działalności stanowiły jednostki z sekcji: handel; naprawa pojazdów samochodowych (21,9% ogółu podmiotów), budownictwo (12,9%), działalność profesjonalna, naukowa i techniczna (10,2%) oraz przetwórstwo przemysłowe (8,7%).

Najwięcej podmiotów prowadziło działalność związaną z handlem; naprawą pojazdów samochodowych

Wykres 3. Struktura podmiotów gospodarki narodowej według wybranych sekcji PKD
Stan w dniu 31 grudnia



¹ Do przeliczeń przyjęto liczbę ludności według stanu w dniu 30 czerwca 2023 r.

W porównaniu z grudniem 2022 r. wzrost liczby podmiotów odnotowano m.in. w sekcjach: wytwarzanie i zaopatrywanie w energię elektryczną, gaz, parę wodną i gorącą wodę (o 12,4%), informacja i komunikacja (o 8,4%) oraz administrowanie i działalność wspierająca (o 4,1%). Spadek liczby podmiotów odnotowano w sekcjach: dostawa wody; gospodarowanie ściekami i odpadami; rekultywacja (o 1,1%) oraz handel; naprawa pojazdów samochodowych (o 0,6%).

Podmioty gospodarki narodowej według formy prawnej

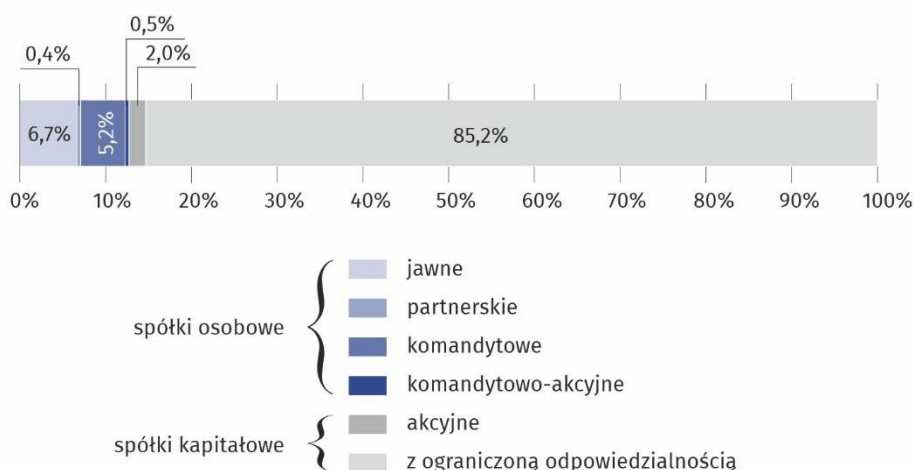
Według stanu na koniec grudnia 2023 r. w rejestrze REGON wpisanych było 508,9 tys. podmiotów gospodarki narodowej należących do sektora prywatnego, co stanowiło zdecydowaną większość (95,4% ogółu podmiotów). Liczba zarejestrowanych osób fizycznych prowadzących działalność gospodarczą wyniosła 382,3 tys. i w porównaniu z końcem grudnia 2022 r. wzrosła o 1,9%. Ponad 75% podmiotów sektora prywatnego stanowiły osoby fizyczne prowadzące działalność gospodarczą przede wszystkim w sekcjach: handel; naprawa pojazdów samochodowych (23,3%), budownictwo (14,8%) oraz działalność profesjonalna, naukowa i techniczna (11,4%).

Do rejestru REGON wpisanych było 99,1 tys. spółek, tj. o 2,7% więcej niż w końcu grudnia 2022 r., w tym 63,8 tys. spółek handlowych (o 4,5% więcej) oraz 35,2 tys. spółek cywilnych (o 0,4% mniej).

Najliczniejszą grupę podmiotów stanowią osoby fizyczne prowadzące działalność gospodarczą

Wykres 4. Struktura spółek handlowych według form prawnych w 2023 r.

Stan w dniu 31 grudnia



Spośród **spółek handlowych** jednostki z udziałem kapitału prywatnego krajowego stanowiły 81,3% i w porównaniu z 2022 r. odnotowano ich o 5,1% więcej. Spółki z udziałem kapitału zagranicznego stanowiły 8,9%, a ich liczebność w ciągu roku spadła o 1,1%. Najwięcej spółek z udziałem kapitału prywatnego krajowego odnotowano w Katowicach (11119), następnie w Bielsku-Białej (3965), Częstochowie (3254) oraz w Gliwicach (3044). Najwięcej zarejestrowanych spółek z udziałem kapitału zagranicznego było w Katowicach (1397), Częstochowie (639) oraz w Bielsku-Białej (503).

Zdecydowaną większość spółek handlowych stanowiły **spółki handlowe kapitałowe** 55,7 tys. (87,3% ogółu spółek handlowych), w tym spółek z ograniczoną odpowiedzialnością było 54,4 tys. (97,7% ogółu spółek kapitałowych). W porównaniu z końcem grudnia 2022 r. liczba spółek kapitałowych wzrosła o 6,0%, w tym liczba spółek z ograniczoną odpowiedzialnością – wzrost o 6,1%.

Spośród **spółek handlowych osobowych**, których było 8,1 tys. (12,7% ogółu spółek handlowych), najczęściej wybieraną formą prawną były spółki jawne, których liczba wyniosła 4,2 tys. (52,4% ogółu spółek osobowych) oraz spółki komandytowe – 3,3 tys. (40,7% ogółu spółek osobowych). W odniesieniu do końca grudnia 2022 r. odnotowano spadek liczby spółek handlowych osobowych o 4,9%, spółek jawnych o 4,5% oraz spółek komandytowych o 6,0%.

Liczba zarejestrowanych **spółek cywilnych** wyniosła 35,2 tys. tj. o 0,4% mniej niż w 2022 r. Najwięcej spółek zarejestrowanych było w Katowicach (3589), następnie w Gliwicach (2262), Bielsku-Białej (2121) i Sosnowcu (1939).

Ponadto, według stanu na koniec grudnia 2023 r. zarejestrowanych było 12,2 tys. stowarzyszeń i organizacji społecznych, tj. o 7,4% więcej niż w roku poprzednim. Odnotowano także wzrost liczby fundacji (o 8,9%), natomiast spadek liczby spółdzielni (o 3,2%). Nie zmieniła się liczba przedsiębiorstw państwowych (3).

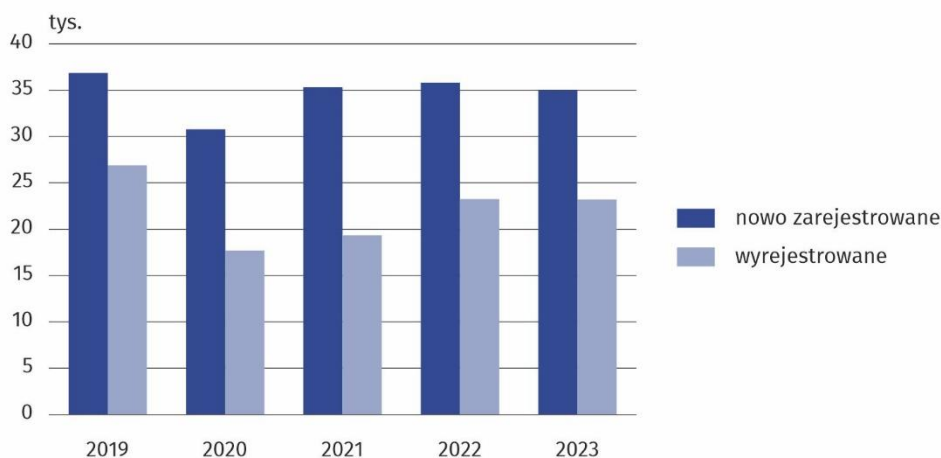
Podmioty gospodarki narodowej według przewidywanej liczby pracujących

Według przewidywanej liczby pracujących, przeważały podmioty o liczbie pracujących poniżej 10 osób (96,2% ogółu podmiotów). Udział podmiotów o przewidywanej liczbie pracujących 10–49 wyniósł 3,1%. Podmioty powyżej 49 pracujących stanowiły 0,7% wszystkich podmiotów wpisanych do rejestru REGON. W porównaniu z grudniem 2022 r. odnotowano wzrost liczby podmiotów w przedziale liczby pracujących 0–9 (o 2,3%) oraz 1000 i więcej (o 1,4%), natomiast spadek wystąpił w przedziałach liczby pracujących: 10–49 (o 1,7%), 250–999 (o 1,1%) oraz 50–249 (o 0,7%).

Podmioty gospodarki narodowej nowo zarejestrowane, wyrejestrowane i z zawieszoną działalnością

W 2023 r. do rejestru REGON wpisano 35,0 tys. nowych podmiotów, tj. o 2,2% mniej niż przed rokiem. Wśród nowo zarejestrowanych jednostek przeważały osoby fizyczne prowadzące działalność gospodarczą, których wpisano 27,5 tys. (o 4,9% mniej niż w 2022 r.). Liczba nowo zarejestrowanych spółek handlowych była wyższa o 0,4% niż w 2022 r. Nowo zarejestrowane podmioty stanowiły 6,6% wszystkich podmiotów w rejestrze REGON (6,9% w 2022 r.). Najwięcej nowych podmiotów gospodarki narodowej odnotowano w Katowicach (3974), następnie w Częstochowie (1962), Bielsku-Białej (1842) i Gliwicach (1757), natomiast najmniej w Świętochłowicach (249) i Piekarach Śląskich (338).

Wykres 5. Podmioty nowo zarejestrowane i wyrejestrowane



W 2023 r. wyrejestrowano z rejestru REGON 23,2 tys. podmiotów (o 0,3% mniej niż rok wcześniej), w tym 19,9 tys. osób fizycznych prowadzących działalność gospodarczą (o 1,8% mniej). Liczba wyrejestrowanych spółek handlowych wynosiła 2,2 tys. i była wyższa o 25,6% niż przed rokiem. Podmioty wykreślone stanowiły 4,3% wszystkich podmiotów w rejestrze REGON (wobec 4,5% w 2022 r.). Najwięcej wyrejestrowanych podmiotów gospodarki narodowej odnotowano w Katowicach (2278), Częstochowie (1538), Bielsku-Białej (1256) i w Gliwicach (1065), natomiast najmniej w Świętochłowicach (189) i powiatach bieruńsko-lędzińskim (254) oraz rybnickim (255).

Na każde 100 nowo zarejestrowanych podmiotów w 2023 r. przypadało 66 wykreślonych podmiotów (wobec 65 w 2022 r.). W grupie spółek handlowych zanotowano 44 wyrejestrowań na 100 nowych rejestracji (w tym dla spółek z ograniczoną odpowiedzialnością – 36). Wśród osób fizycznych prowadzących działalność gospodarczą – 72. Najmniej korzystnie kształtowała się ta relacja w przypadku spółek cywilnych (114 wykreślonych podmiotów na 100 nowo powstałych).

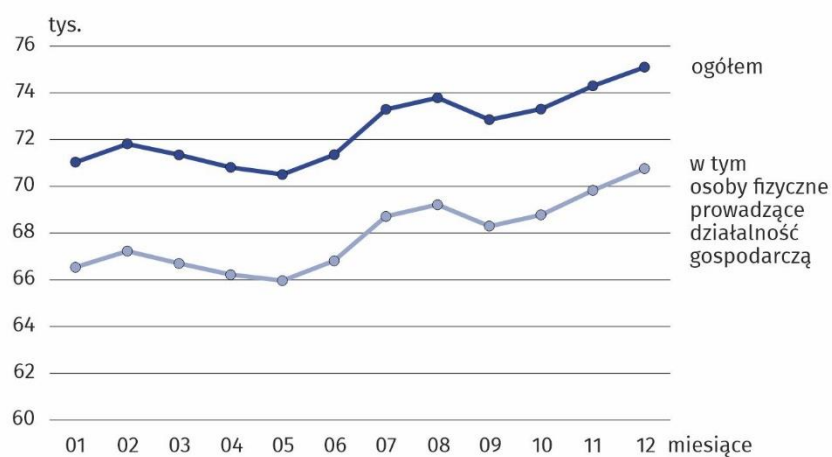
Zdecydowaną większość podmiotów gospodarki narodowej stanowią podmioty o liczbie pracujących poniżej 10 osób

Na 100 nowo zarejestrowanych podmiotów przypadało 66 wyrejestrowanych z rejestru

Według stanu na koniec grudnia 2023 r. w rejestrze REGON 75,1 tys. podmiotów miało zawieszoną działalność (o 9,8% więcej niż przed rokiem), z czego większość (94,2%) stanowiły osoby fizyczne prowadzące działalność gospodarczą. Podmioty z zawieszoną działalnością stanowiły 14,1% wszystkich podmiotów w rejestrze REGON (wobec 13,1% w końcu grudnia 2022 r.). Najwięcej podmiotów gospodarki narodowej z zawieszoną działalnością odnotowano w Katowicach (6085), następnie w Częstochowie (4151), Bielsku-Białej (3915) oraz Sosnowcu (3501), natomiast najmniej w Świętochłowicach (612) oraz Piekarach Śląskich (632).

Wykres 6. Podmioty gospodarki narodowej z zawieszoną działalnością w 2023 r.

Stan w końcu miesiąca



W przypadku cytowania danych Głównego Urzędu Statystycznego prosimy o zamieszczenie informacji: „Źródło danych GUS”, a w przypadku publikowania obliczeń dokonanych na danych opublikowanych przez GUS prosimy o zamieszczenie informacji: „Opracowanie własne na podstawie danych GUS”.

Opracowanie merytoryczne:
Urząd Statystyczny w Katowicach
Dyrektor Aurelia Hetmańska
tel: 32 779 12 48

Rozpowszechnianie:
Informatorium Statystyczne
tel: 32 779 12 33, 32 779 12 34



katowice.stat.gov.pl



[@Katowice_STAT](https://twitter.com/Katowice_STAT)



[@StatKatowice](https://www.facebook.com/StatKatowice)

Powiązane opracowania

[Rocznik Statystyczny Województwa Śląskiego 2023](#)

[Podmioty małe i średnie w województwie śląskim w 2021 r.](#)

[Komunikat o sytuacji społeczno-gospodarczej województwa śląskiego w grudniu 2023 r.](#)

Temat dostępny w bazach danych

[Bank Danych Lokalnych – Podmioty Gospodarki Narodowej](#)

Ważniejsze pojęcia dostępne w słowniku

[Podmioty gospodarki narodowej](#)

[Osoba prawna](#)

[Osoba fizyczna prowadząca działalność gospodarczą](#)

[Sektor prywatny](#)

[Forma prawna](#)