



Opracowania sygnałne



## AKTYWNOŚĆ EKONOMICZNA LUDNOŚCI W WOJEWÓDZTWIE ŚLĄSKIM W II KWARTALE 2011 R.

Urząd Statystyczny w Katowicach, ul. Owocowa 3, 40 – 158 Katowice

[www.stat.gov.pl/katow](http://www.stat.gov.pl/katow)

e-mail:  
SekretariatUsKce@stat.gov.pl

tel.: 32 779 12 00  
fax: 32 779 13 00, 258 51 55

Informacja została opracowana na podstawie uogólnionych wyników reprezentacyjnego **Badania Aktywności Ekonomicznej Ludności** (BAEL), przeprowadzonego w II kwartale 2011 r. Badanie to stanowi podstawowe źródło informacji o sytuacji na rynku pracy. Przedmiotem badania jest ocena sytuacji w zakresie aktywności ekonomicznej ludności, tzn. fakt wykonywania pracy, pozostawania bezrobotnym lub biernym zawodowo w badanym tygodniu. Badaniem objęte są wszystkie osoby w wieku 15 lat i więcej, będące członkami wylosowanych gospodarstw domowych. Od I kwartału 2010 r. próba do BAEL została dwukrotnie zwiększona.

Podstawą metodologii BAEL są definicje ludności aktywnej zawodowo (pracujących i bezrobotnych) przyjęte na XIII Międzynarodowej Konferencji Statystyków Pracy w październiku 1982 r. i zalecane do stosowania przez Międzynarodową Organizację Pracy i EUROSTAT.

Sumy niektórych danych mogą być różne od wielkości „ogółem”. Wynika to z zaokrągleń dokonywanych przy uogólnianiu wyników badania.

### PODSTAWOWE DEFINICJE

**Gospodarstwo domowe** oznacza zespół osób spokrewnionych lub spowinowaconych, a także niespokrewnionych mieszkających razem i wspólnie utrzymujących się. Jeżeli któraś z osób mieszkających razem utrzymuje się oddzielnie, to tworzy odrębne, jednoosobowe gospodarstwo domowe. Do członków gospodarstwa domowego zaliczono osoby: obecne w gospodarstwie domowym, nieobecne przez okres do 3 miesięcy włącznie, nieobecne przez okres dłuższy niż 3 miesiące, jeżeli nieobecność wynikała z charakteru wykonywanej przez nich pracy.

**Ludność aktywna zawodowo** obejmuje wszystkie osoby uznane za pracujące lub bezrobotne zgodnie z definicjami podanymi poniżej.

Do **pracujących** zaliczono wszystkie osoby w wieku 15 lat i więcej, które w okresie badanego tygodnia:

1) **wykonywały przez co najmniej 1 godzinę** pracę przynoszącą zarobek lub dochód, tzn. były zatrudnione w charakterze pracownika najemnego, pracowały we własnym (lub dzierżawionym) gospodarstwie rolnym lub prowadziły własną działalność gospodarczą poza rolnictwem, pomagały (bez wynagrodzenia) w prowadzeniu rodzinnego gospodarstwa rolnego lub rodzinnej działalności gospodarczej poza rolnictwem,

2) **miały pracę**, ale jej nie wykonywały z powodu choroby, urlopu macierzyńskiego, wypoczynkowego lub innych powodów, przy czym długość przerwy w pracy wynosiła do 3 miesięcy lub powyżej 3 miesięcy, ale osoby te były pracownikami najemnymi i w tym czasie otrzymywały co najmniej 50% dotychczasowego wynagrodzenia.

Do pracujących – zgodnie z międzynarodowymi standardami – zaliczani byli również uczniowie, z którymi zakłady pracy lub osoby fizyczne zawarły umowę o naukę zawodu lub przyuczenie do określonej pracy, jeżeli otrzymywali wynagrodzenie.

**Główne miejsce pracy** ustalane jest na podstawie subiektywnej oceny respondenta. W przypadku wątpliwości za pracę główną uznaje się tę, która zajmuje więcej czasu. Jeżeli prace respondenta zajmują taką samą ilość czasu, pracą główną jest ta, która przynosi wyższy dochód.

Do **bezrobotnych** zgodnie z zaleceniami EUROSTAT-u od I kwartału 2001 r. zostały zaliczone osoby w wieku 15 – 74 lata, które spełniły jednocześnie trzy warunki: w okresie badanego tygodnia nie były osobami pracującymi; aktywnie poszukiwały pracy, tzn. podjęły konkretne działania w ciągu 4 tygodni (wliczając jako ostatni tydzień badany), aby znaleźć pracę; były gotowe podjąć pracę w ciągu 2 tygodni następujących po tygodniu badanym. Do bezrobotnych zostały zaliczone także osoby, które nie poszukiwały pracy, ponieważ miały pracę załatwioną i oczekiwały na jej rozpoczęcie przez okres nie dłuższy niż 3 miesiące oraz były gotowe tę pracę podjąć. Czas poszukiwania pracy liczony jest od momentu zakończenia przerwy w poszukiwaniu pracy, o ile wystąpiła i trwała co najmniej 4 tygodnie.

**Ludność bierna zawodowo** to osoby w wieku 15 lat i więcej, które nie zostały zaklasyfikowane jako pracujące lub bezrobotne, tzn. osoby, które w badanym tygodniu: nie pracowały, nie miały pracy i jej nie poszukiwały; nie pracowały, poszukiwały pracy, ale nie były zdolne (gotowe) do jej podjęcia w ciągu 2 tygodni następujących po tygodniu badanym; nie pracowały i nie poszukiwały pracy, ponieważ miały pracę załatwioną i oczekiwały na jej rozpoczęcie w okresie dłuższym niż 3 miesiące lub do 3 miesięcy, ale nie były gotowe tej pracy podjąć.

**Współczynnik aktywności zawodowej** jest to procentowy udział aktywnych zawodowo danej kategorii w ogólnej liczbie ludności.

**Wskaźnik zatrudnienia** jest to procentowy udział pracujących danej kategorii w ogólnej liczbie ludności danej kategorii.

**Stopa bezrobocia** jest to procentowy udział bezrobotnych danej kategorii w liczbie aktywnych zawodowo danej kategorii.

## AKTYWNOŚĆ EKONOMICZNA LUDNOŚCI NA TLE KRAJU I INNYCH WOJEWÓDZTW

Według wyników Badania Aktywności Ekonomicznej Ludności (BAEL) w II kwartale br. w województwie śląskim liczba ludności w wieku 15 lat i więcej stanowiła 12,9% omawianej zbiorowości w kraju. W województwie odnotowano niższy niż w kraju współczynnik aktywności zawodowej, wskaźnik zatrudnienia oraz niższą stopę bezrobocia.

### Aktywność ekonomiczna ludności w wieku 15 lat i więcej w województwie na tle kraju w II kwartale 2011 r.

WYSZCZEGÓLNIENIE	Ogółem	Aktywni zawodowo			Bierni zawodowo
		razem	pracujący	bezrobotni	
	w tysiącach				
<b>WOJEWÓDZTWO</b> .....	<b>4113</b>	<b>2225</b>	<b>2022</b>	<b>203</b>	<b>1888</b>
Mężczyźni	1979	1242	1145	97	737
Kobiety	2133	983	877	106	1150
<b>Kraj</b> .....	<b>31853</b>	<b>17853</b>	<b>16163</b>	<b>1690</b>	<b>14000</b>
Mężczyźni	15165	9785	8910	875	5380
Kobiety	16688	8068	7253	815	8620
<b>Kraj = 100</b> .....	<b>12,9</b>	<b>12,5</b>	<b>12,5</b>	<b>12,0</b>	<b>13,5</b>

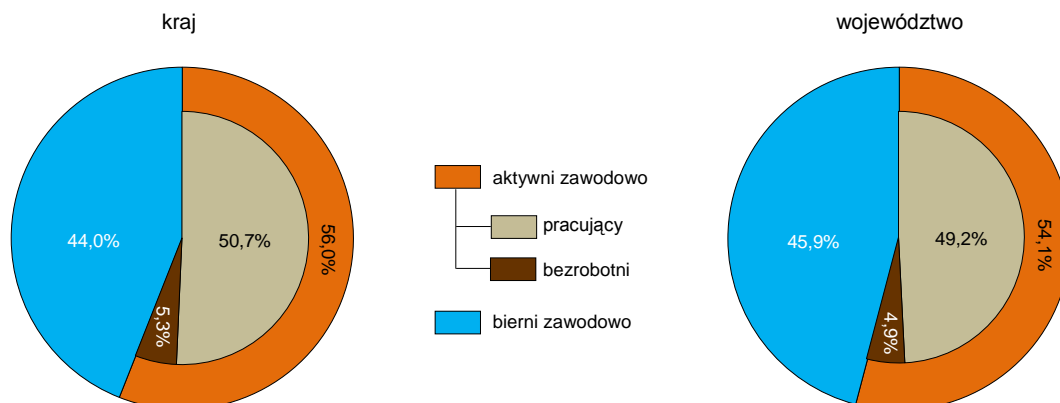
Województwo śląskie w porównaniu z innymi województwami charakteryzowało się w II kwartale br.:

- jednym z niższych współczynników aktywności zawodowej (po województwie warmińsko-mazurskim, zachodniopomorskim, pomorskim, dolnośląskim i opolskim),
- jednym z niższych wskaźników zatrudnienia (po województwie zachodniopomorskim, warmińsko-mazurskim, dolnośląskim, kujawsko-pomorskim i opolskim).

## LUDNOŚĆ AKTYWNA I BIERNA ZAWODOWO

Według danych BAEL w II kwartale br. w województwie śląskim liczba ludności w wieku 15 lat i więcej wyniosła 4113 tys. i w ujęciu rocznym zwiększyła się o 4,2%. Wśród aktywnych zawodowo pracujący stanowili 90,9%, a bezrobotni – 9,1%. W porównaniu z II kwartałem ub. r. liczba pracujących i bezrobotnych wzrosła odpowiednio o: 99 tys. osób i 27 tys. osób; wzrosła również liczba biernych zawodowo o 40 tys. osób.

### Struktura ludności w wieku 15 lat i więcej według aktywności ekonomicznej ludności w II kwartale 2011 r.

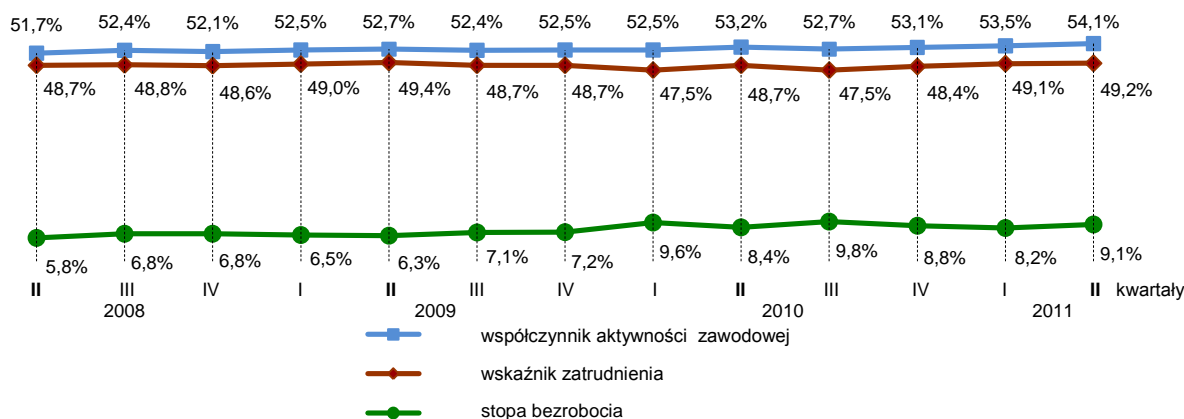


W porównaniu z I kwartałem br. odnotowano wzrost: liczby ludności w wieku 15 lat i więcej (o 117 tys. osób), w tym aktywnych zawodowo (o 89 tys.) oraz biernych zawodowo (o 29 tys.). Spośród aktywnych zawodowo odnotowano wzrost zarówno liczby pracujących i bezrobotnych odpowiednio o: 60 tys. i 28 tys. osób.

W odniesieniu do analogicznego okresu ub. r. zmniejszyło się obciążenie pracujących osobami niepracującymi ogółem oraz na wsi, natomiast zwiększyło się w miastach. W II kwartale br. na 1000 pracujących przypadło 1034 osób bezrobotnych i biernych zawodowo (w miastach – 1009, na wsi – 1132), podczas gdy w II kwartale ub. r. – 1053 (w miastach – 996, na wsi – 1274).

Współczynnik aktywności zawodowej w II kwartale br. wyniósł 54,1%. Był on wyższy dla mężczyzn niż dla kobiet (62,8% wobec 46,1%) oraz wyższy dla mieszkańców miast niż wsi (55,0% wobec 50,8%).

### Wskaźniki aktywności zawodowej ludności

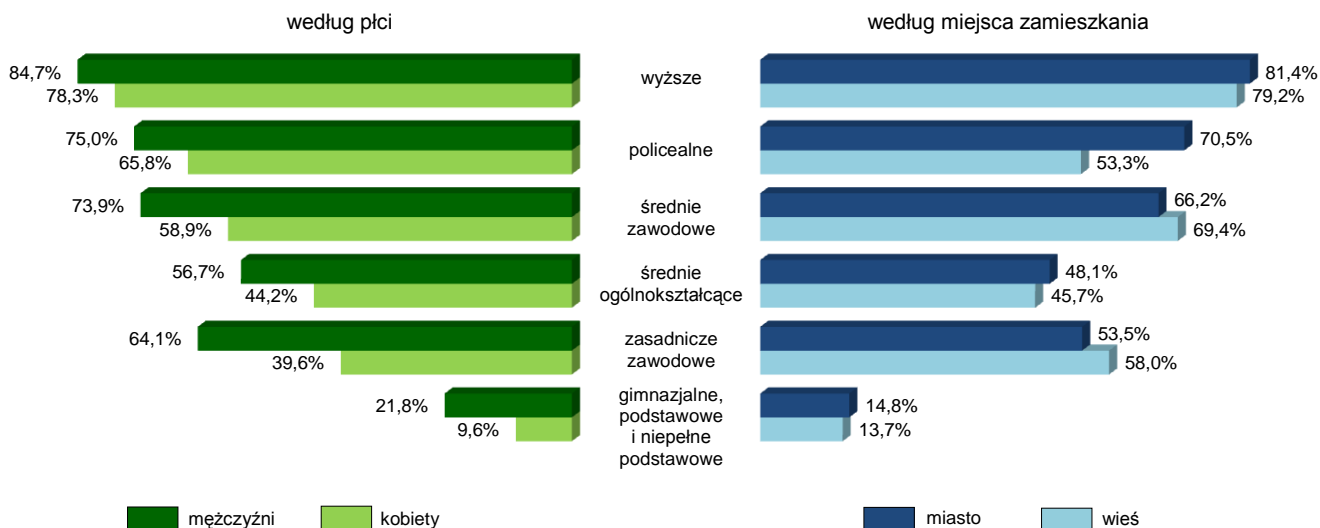


W skali roku zwiększył się współczynnik aktywności zawodowej dla ludności ogółem (o 0,9 pkt proc.) oraz dla mieszkańców wsi i miast (odpowiednio o: 2,5 pkt proc. i 0,4 pkt proc.). Aktywność zawodowa mężczyzn wzrosła (o 1,8 pkt proc.), natomiast kobiet zmniejszyła się (o 0,1 pkt proc.).

Biorąc pod uwagę grupy wieku ludności, w II kwartale br. najwyższym współczynnikiem aktywności zawodowej charakteryzowały się osoby w wieku 35 – 44 lata (86,5%) oraz w wieku 25 – 34 lata (86,2%).

Najwyższy poziom aktywności zawodowej odnotowano wśród osób z wykształceniem wyższym (81,0%) oraz policealnym i średnim zawodowym (66,8%), natomiast najniższy z wykształceniem gimnazjalnym, podstawowym i niepełnym podstawowym (14,3%).

### Współczynnik aktywności zawodowej według poziomu wykształcenia w II kwartale 2011 r.



Aktywność zawodowa ludności w wieku 15 lat i więcej znalazła swoje odbicie w aktywności członków gospodarstw domowych. W II kwartale br. gospodarstwa domowe, które posiadały w swoim składzie przynajmniej jedną osobę pracującą i nie były obciążone bezrobociem stanowiły 56,8% ogółu gospodarstw, natomiast gospodarstwa obciążone bezrobociem 8,6%, przy czym 3,2% ogółu to gospodarstwa obciążone bezrobociem bez pracujących. Pozostałe 34,6% to gospodarstwa osób biernych zawodowo.

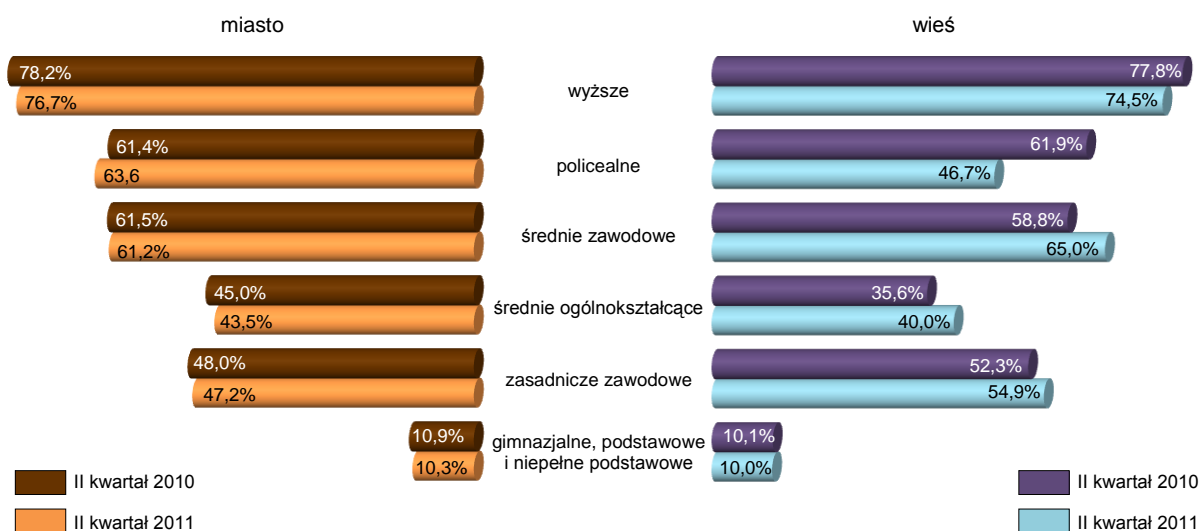
## PRACUJĄCY

W II kwartale br. zbiorowość pracujących województwa śląskiego liczyła 2022 tys. i stanowiła 12,5% pracujących w kraju. W porównaniu z II kwartałem ub. r. zbiorowość ta zwiększyła się o 99 tys., tj. o 5,1%. Wzrosła zarówno liczba pracujących w miastach jak i na wsi (odpowiednio o: 4,8% i 6,4%). Zwiększyła się również populacja pracujących mężczyzn i kobiet (odpowiednio o: 9,0% i 0,5%). W II kwartale br. pracujący stanowili 49,2% ogółu ludności w wieku 15 lat i więcej (*w kraju 50,7%*). Ich udział zwiększył się zarówno w porównaniu z II kwartałem ub. r. i z I kwartałem br., odpowiednio o: 0,5 pkt proc. i 0,1 pkt proc. Wyższy wskaźnik zatrudnienia zanotowano dla mężczyzn niż dla kobiet (57,9% wobec 41,1%) oraz wyższy dla mieszkańców miast niż wsi (49,8% wobec 46,9%).

W ujęciu rocznym zwiększył się poziom zaangażowania zawodowego mężczyzn o 1,5 pkt proc., natomiast obniżył się dla kobiet o 0,8 pkt proc. Podobną relację odnotowano dla mieszkańców wsi i miast (odpowiednio wzrost o 2,9 pkt proc. i spadek o 0,3 pkt proc.).

W porównaniu z I kwartałem br. zanotowano wzrost wskaźnika zatrudnienia dla populacji mężczyzn o 0,8 pkt proc., natomiast obniżył się dla kobiet o 0,5 pkt proc. Zwiększył się poziom zaangażowania zawodowego mieszkańców wsi o 0,9 pkt proc., natomiast zmniejszył się w miastach o 0,2 pkt proc.

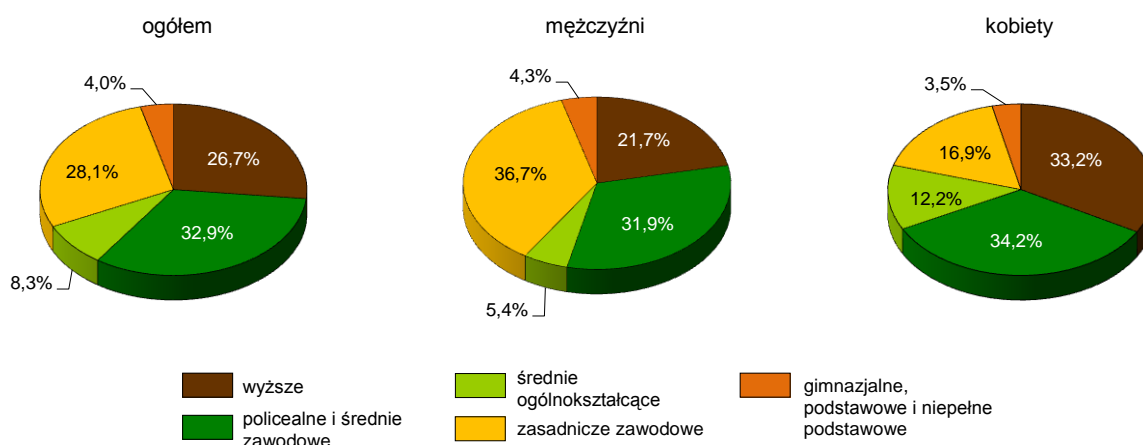
### Wskaźnik zatrudnienia według poziomu wykształcenia



Wśród pracujących największą grupę tworzyły osoby w wieku 25 – 34 lata (30,1%), których liczba zwiększyła się w stosunku do II kwartału ub. r. o 4,1%. Osoby w wieku 35 – 44 lata stanowiły 25,9% ogółu pracujących, a ich liczba w ujęciu rocznym wzrosła o 5,4%. Na podobnym poziomie ukształtował się udział pracujących w wieku 45 – 54 lata (25,0%), a ich liczba w skali roku wzrosła o 5,0%. Najmniej liczną grupę tworzyły osoby w wieku 15 – 24 lata (7,5%), których liczba zmniejszyła się w porównaniu z danymi sprzed roku (o 4,4%).

Biorąc pod uwagę strukturę pracujących według poziomu wykształcenia w II kwartale br. dominowały osoby z wykształceniem policealnym i średnim zawodowym (666 tys.), zasadniczym zawodowym (568 tys.) i wyższym (540 tys.). Najmniej pracujących legitymowało się wykształceniem gimnazjalnym, podstawowym i niepełnym podstawowym (80 tys. osób). W skali roku odnotowano wzrost liczby pracujących legitymujących się wykształceniem policealnym i średnim zawodowym (o 8,6%), wyższym (o 5,5%) i zasadniczym zawodowym (o 3,8%). Spadek liczby pracujących odnotowano wśród osób legitymujących się wykształceniem gimnazjalnym, podstawowym, niepełnym podstawowym (o 4,8%).

#### Struktura pracujących według płci i poziomu wykształcenia w II kwartale 2011 r.

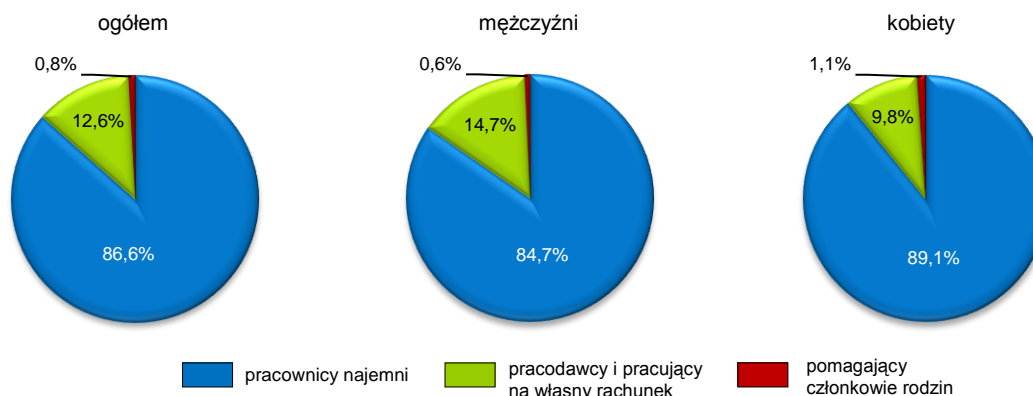


Wśród ogółu osób pracujących w II kwartale br. było 1145 tys. (56,6%) mężczyzn i 877 tys. (43,4%) kobiet. Pracujące kobiety były lepiej wykształcone niż mężczyźni. Co najmniej średnim poziomem wykształcenia legitymowało się prawie 80% pracujących kobiet wobec prawie 60% pracujących mężczyzn o takim poziomie wykształcenia. Liczba pracujących mężczyzn z wykształceniem zasadniczym zawodowym była prawie 3-krotnie wyższa niż liczba pracujących kobiet. Na każdym poziomie wykształcenia wskaźnik zatrudnienia dla mężczyzn był wyższy niż dla kobiet.

W pełnym wymiarze czasu pracy pracowało 1876 tys. osób (92,8%), a w niepełnym wymiarze czasu pracy 147 tys. osób (7,3%). W porównaniu z II kwartałem ub. r. odnotowano wzrost liczby pracujących w pełnym wymiarze czasu pracy (o 6,3%), natomiast spadek liczby pracujących w niepełnym wymiarze czasu pracy (o 7,0%). Wśród osób pracujących w pełnym wymiarze czasu pracy mieszkańcy miast stanowili 79,4%. Ponad 67% osób pracujących w niepełnym wymiarze czasu pracy to kobiety.

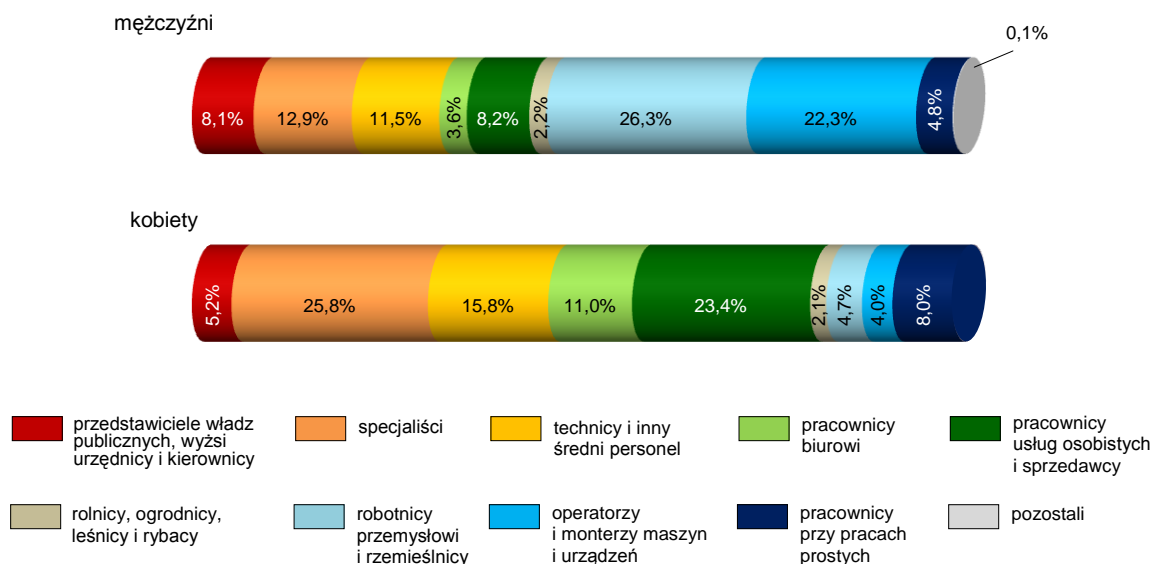
Biorąc pod uwagę status zatrudnienia, najliczniejszą grupę wśród pracujących stanowili pracownicy najemni – 1751 tys. osób. Kolejną grupę stanowili pracodawcy i pracujący na własny rachunek – 254 tys. osób, natomiast najmniej liczną zbiorowość tworzyli pomagający członkowie rodzin – 17 tys. osób.

#### Struktura pracujących według statusu zatrudnienia w II kwartale 2011 r.



Najliczniejszymi grupami zawodowymi pracujących byli: specjaliści (18,5% ogółu), robotnicy przemysłowi i rzemieślnicy (16,9%), pracownicy usług osobistych i sprzedawcy (14,8%), operatorzy i monterzy maszyn i urządzeń (14,4%) oraz technicy i inny średni personel (13,3%). Najmniej liczną zbiorowość tworzyli rolnicy, ogrodnicy, leśnicy i rybacy (2,2%).

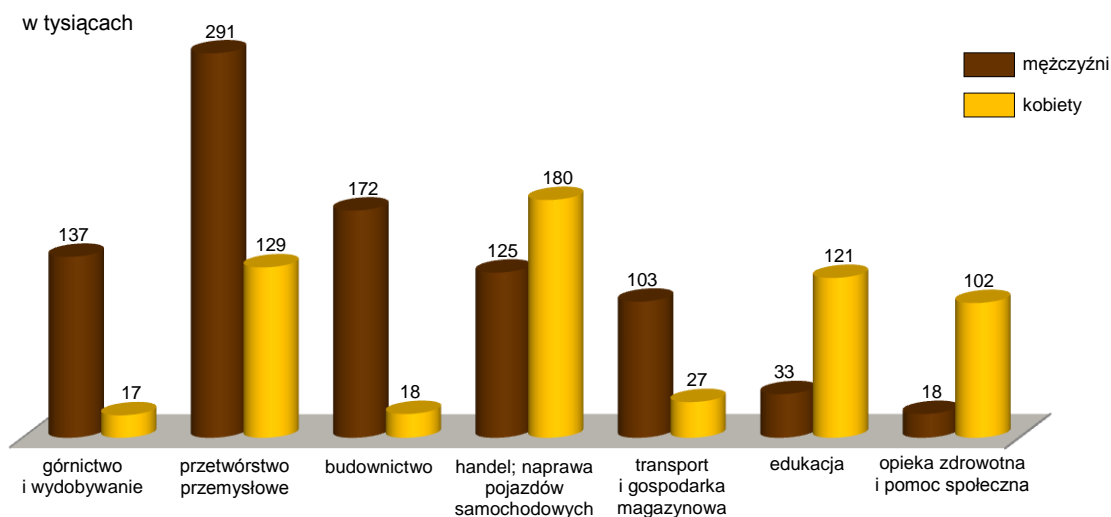
#### Struktura pracujących według płci i grup zawodów w II kwartale 2011 r.



W II kwartale br. najwięcej osób pracowało w sekcjach: przetwórstwo przemysłowe (420 tys.), handel; naprawa pojazdów samochodowych (305 tys.), budownictwo (191 tys.), edukacja, górnictwo i wydobywanie (po 154 tys.), transport i gospodarka magazynowa (130 tys.) oraz opieka zdrowotna i pomoc społeczna (120 tys.). Najmniej osób pracowało w sekcji związanej z kulturą, rozrywką i rekreacją (22 tys.).

Mężczyźni stanowili większość wśród pracujących m. in. w sekcjach budownictwo (90,1%), górnictwo i wydobywanie (89,0%), wytwarzanie i zaopatrywanie w energię elektryczną, gaz, parę wodną i gorącą wodę (84,4%) oraz transport i gospodarka magazynowa (79,2%), natomiast kobiety dominowały m. in. w sekcjach: opieka zdrowotna i pomoc społeczna (85,0%), edukacja (78,6%), zakwaterowanie i gastronomia (70,7%) oraz działalność finansowa i ubezpieczeniowa (68,9%).

#### Pracujący według płci i wybranych sekcji PKD w II kwartale 2011 r.



W II kwartale br. pracę dodatkową wykonywało 103 tys. pracujących (5,1% ogółu), tj. więcej niż przed rokiem (o 12,0%), natomiast w porównaniu z I kwartałem br. ich liczba obniżyła się o (1,0%). W więcej niż jednym miejscu pracy pracowały najczęściej osoby z wykształceniem wyższym (9,7% pracujących w danej grupie) oraz osoby w wieku 45 – 54 lata (5,9%).

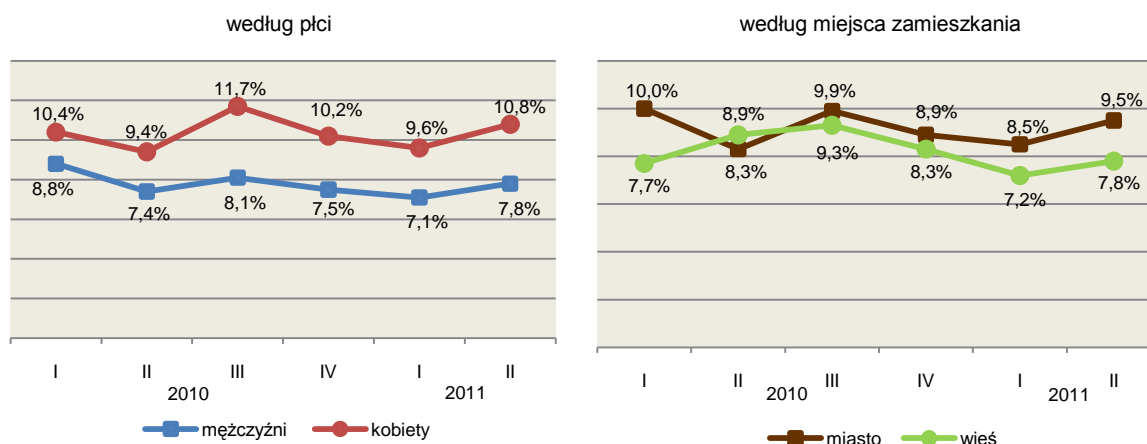
Liczba osób poszukujących innej pracy niż obecnie wykonywana wyniosła 63 tys. i była niższa niż w II kwartale ub. r. i w poprzednim kwartale br. odpowiednio o: 30,8% i 18,2%. Główną przyczyną poszukiwania pracy była chęć polepszenia warunków finansowych, którą zadeklarowało 36 tys. osób, tj. 57,1% osób poszukujących innej pracy. Chęć zmiany pracy deklарowały najczęściej osoby w wieku 25 – 34 lata (46,0% ogółu poszukujących nowej pracy), osoby z wykształceniem wyższym (33,3%), policealnym i średnim zawodowym (28,6%) oraz osoby z sekcji przetwórstwo przemysłowe (25,4%).

## BEZROBOTNI

W II kwartale br. liczba osób bezrobotnych ukształtowała się na poziomie 203 tys., tj. wyższym w porównaniu z analogicznym okresem ub. r. o ponad 15% oraz wyższym niż w I kwartale br. o 16,0%. W ujęciu rocznym odnotowano wzrost liczby bezrobotnych mieszkańców miast o prawie 22%, natomiast spadek liczby bezrobotnych mieszkańców wsi o prawie 8%. W populacji bezrobotnych przeważały kobiety (106 tys. wobec 97 tys. mężczyzn), których liczba w skali roku wzrosła o 16,5%, zbiorowość bezrobotnych mężczyzn zwiększyła się o 15,5%.

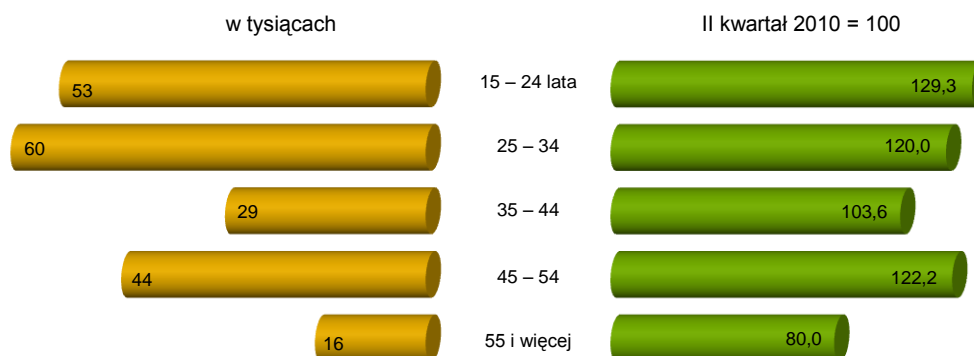
Stopa bezrobocia w II kwartale br. wyniosła 9,1% i wzrosła w porównaniu z II kwartałem ub. r. o 0,7 pkt proc. oraz w odniesieniu do I kwartału br. o 0,9 pkt proc. Stopa bezrobocia była wyższa dla populacji kobiet niż dla mężczyzn oraz dla mieszkańców miast w stosunku do mieszkańców wsi.

### Stopa bezrobocia



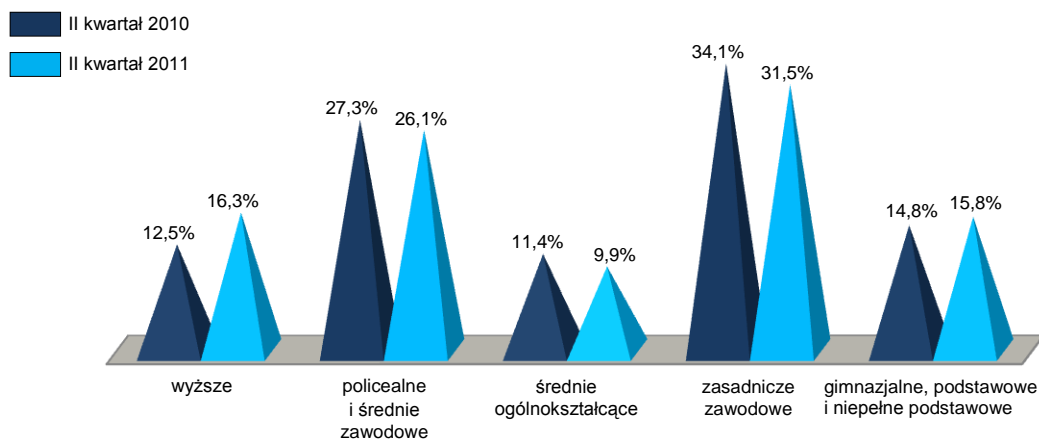
W dalszym ciągu w trudnej sytuacji na rynku pracy pozostawali ludzie młodzi. Stopa bezrobocia dla osób w wieku 15 – 24 lata wyniosła 25,7% i wzrosła zarówno w ujęciu rocznym, jak i kwartalnym odpowiednio o: 5,2 pkt proc. i 4,1 pkt proc. W starszych grupach wiekowych stopa bezrobocia ukształtowała się na niższym poziomie. Dla osób w wieku 45 – 54 lata wyniosła 8,0%, a dla osób w wieku 55 lat i więcej – 6,4%. Najniższą stopę bezrobocia odnotowano wśród osób w wieku 35 – 44 lata (5,2%) i była niższa niż w II kwartale ub. r. o 0,1 pkt proc.

### Bezrobotni według wieku w II kwartale 2011 r.



Najbardziej obciążone bezrobociem były osoby o niskim poziomie wykształcenia. Stopa bezrobocia dla osób z wykształceniem gimnazjalnym, podstawowym i niepełnym podstawowym wyniosła 28,6% i była wyższa niż przed rokiem (o 5,0 pkt proc.) oraz wyższa niż w poprzednim kwartale (o 3,1 pkt proc.). Najniższą stopę bezrobocia odnotowano wśród osób z wykształceniem wyższym (5,8%).

### Struktura bezrobotnych według poziomu wykształcenia



W II kwartale br. 197 tys. bezrobotnych poszukiwało pracy, a ich liczba zwiększyła się w porównaniu z analogicznym okresem ub. r. o 15,2% oraz w odniesieniu do I kwartału br. o 16,6%. Liczba osób poszukujących pracy przez okres dłuższy niż 12 miesięcy wyniosła 64 tys. i stanowiła 31,5% omawianej zbiorowości. Wśród długotrwale bezrobotnych przeważały kobiety (54,7%) oraz mieszkańcy miast (84,4%).

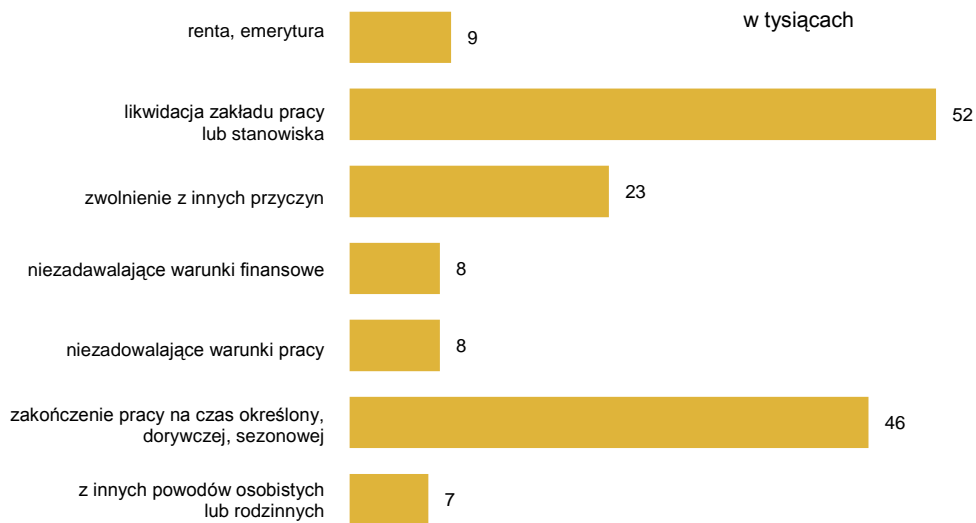
Bezrobotni najczęściej poszukiwali pracy poprzez krewnych i znajomych (80,8%), powiatowy urząd pracy (67,5%), bezpośredni kontakt z zakładem pracy (58,1%), zamieszczanie lub odpowiadanie na ogłoszenia (48,8%). Prawie 4% bezrobotnych podjęło starania o zorganizowanie własnego miejsca pracy. *Należy tutaj zaznaczyć, że w badaniu BAEL osoba mogła podać więcej niż jedną odpowiedź dotyczącą ww. kwestii.*

Liczba bezrobotnych dotychczas niepracujących ukształtowała się na poziomie 32 tys., tj. wyższym niż w II kwartale ub. r. (o 39,1%). Ich udział w ogólnej liczbie bezrobotnych wyniósł 15,8% (przed rokiem 13,1%). Wśród bezrobotnych dotychczas niepracujących dominowali mieszkańcy miast (81,3%).

Bezrobotni poprzednio pracujący w II kwartale br. liczyli 171 tys. osób i stanowili ponad 84% ogółu bezrobotnych. Ich liczba zwiększyła się w skali roku i kwartału (po 11,8%).



### Bezrobotni poprzednio pracujący według przyczyn zaprzestania pracy w II kwartale 2011 r.



Zbiorowość bezrobotnych uprzednio pracujących, dla których przerwa w pracy wyniosła mniej niż 8 lat w II kwartale br. liczyła 148 tys. osób, tj. więcej niż przed rokiem i kwartałem odpowiednio o: 15,6% i 13,0%. Ponad 87% osób uprzednio pracujących w okresie poprzedzającym utratę pracy pracowało w jednostkach sektora prywatnego. Najwięcej bezrobotnych uprzednio pracowało w sekcjach: handel; naprawa pojazdów samochodowych (25,7%), przetwórstwo przemysłowe (20,9%), budownictwo (16,2%).

Przeciętny czas poszukiwania pracy przez osobę uprzednio pracującą wyniósł ponad 9 miesięcy. Dłużej poszukiwali pracy mężczyźni (9,5 miesiąca) niż kobiety (9,2 miesiąca). Najliczniejszą grupę poszukujących pracy stanowiły osoby ze stażem pracy 1 rok i mniej, tj. 80 tys. (54,1%), natomiast najmniejszą osoby ze stażem 6 – 9 lat, tj. 7 tys. (4,7%).

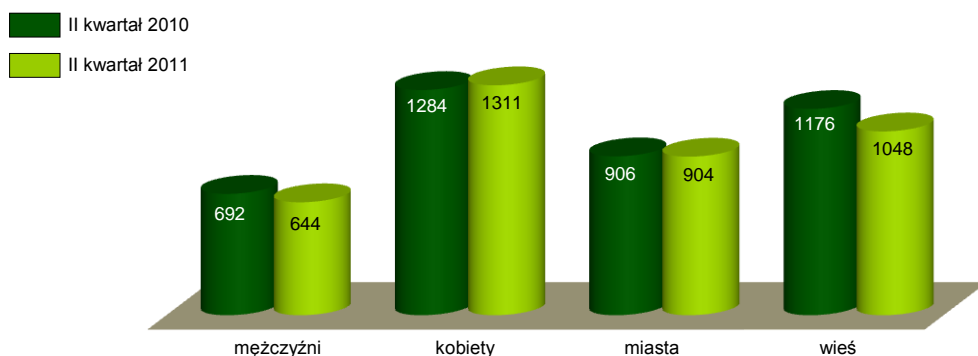
Gospodarstwa domowe z przynajmniej jedną osobą bezrobotną stanowiły 8,6% ogółu gospodarstw domowych (przed rokiem 8,1%). Wśród nich przeważały gospodarstwa z 1 osobą bezrobotną – 85,9% (przed rokiem 91,7%).

## BIERNI ZAWODOWO

Zbiorowość biernych zawodowo w II kwartale br. liczyła 1888 tys. osób i stanowiła prawie 46% ogółu ludności w wieku 15 lat i więcej. Ich liczba wzrosła w porównaniu z analogicznym okresem ub. r. o 2,2% oraz w porównaniu z I kwartałem br. o 1,6%. Wśród biernych zawodowo przeważały kobiety (60,9%) oraz mieszkańcy miast (76,9%). W ujęciu rocznym zanotowano wzrost liczby biernych zawodowo kobiet (o 2,6%) oraz mężczyzn (o 1,4%). Liczba biernych zawodowo mieszkańców miast wzrosła (o 4,6%), natomiast mieszkańców wsi obniżyła się (o 5,2%).

W II kwartale br. liczba biernych zawodowo przypadająca na 1000 pracujących w wieku 15 lat i więcej wyniosła 934, tj. mniej niż w II kwartale ub. r. i I kwartale br. odpowiednio o: 27 osób i 14 osób. Większe obciążenie pracujących osobami biernymi zawodowo zanotowano dla kobiet niż dla mężczyzn oraz dla mieszkańców wsi niż miast.

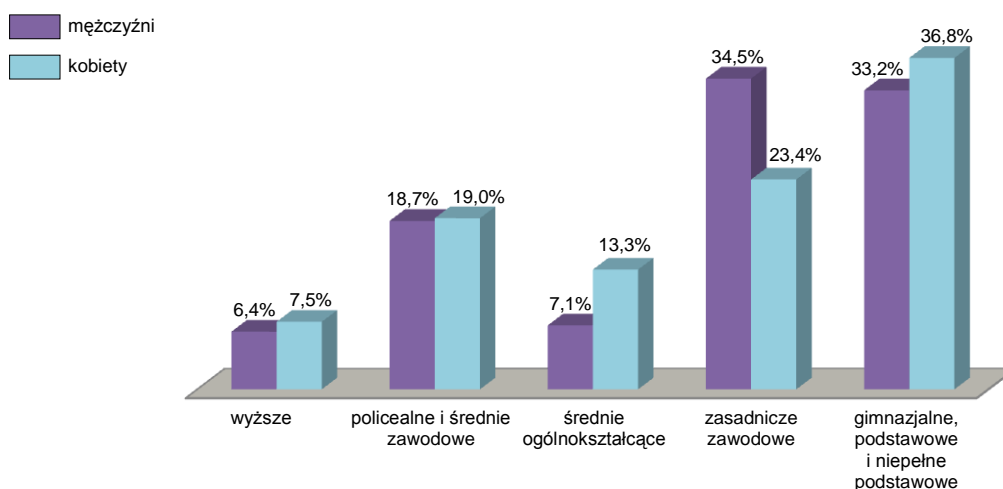
### Bierni zawodowo na 1000 pracujących według płci i miejsca zamieszkania



Ponad 50% biernych zawodowo stanowiły osoby w wieku produkcyjnym, ponad 41% to osoby w wieku poprodukcyjnym. Najmniej liczną grupę tworzyły osoby w wieku przedprodukcyjnym – prawie 9%.

Wśród biernych zawodowo przeważały osoby z wykształceniem gimnazjalnym, podstawowym i niepełnym podstawowym (35,4%) oraz zasadniczym zawodowym (27,7%). Osoby legitymujące się wykształceniem policealnym i średnim zawodowym stanowiły 18,9% ogółu biernych zawodowo. Najmniej biernych zawodowo posiadało wykształcenie wyższe (7,1%).

### Bierni zawodowo według płci i poziomu wykształcenia w II kwartale 2011 r.



Liczba biernych zawodowo nieposzukujących pracy wyniosła w II kwartale br. 1877 tys. osób i stanowiła 99,4% ogółu biernych zawodowo. Zarówno w ujęciu rocznym, jak i kwartalnym odnotowano wzrost liczby omawianej zbiorowości odpowiednio o: 2,5% i 1,7%. Głównymi przyczynami bierności podawanymi przez osoby nieposzukujące pracy były: emerytura (46,4%), nauka, uzupełnianie kwalifikacji (21,0%), obowiązki rodzinne związane z prowadzeniem domu (14,3%), choroba, niesprawność (11,6%).

W II kwartale br. liczba biernych zawodowo uprzednio pracujących ukształtowała się na poziomie 1381 tys. osób, tj. wyższym niż w II kwartale ub. r. (o 1,5%) oraz wyższym niż w I kwartale br. (o 1,2%). Głównymi przyczynami zaprzestania pracy przez uprzednio pracujących były: emerytura, renta (67,1%), likwidacja zakładu pracy lub stanowiska pracy (7,1%), inne powody osobiste lub rodzinne (4,5%).

## PODSUMOWANIE

Wyniki Badania Aktywności Ekonomicznej Ludności w województwie śląskim w skali roku wskazują na poprawę sytuacji na rynku pracy. Zanotowano wzrost współczynnika aktywności zawodowej i wskaźnika zatrudnienia. Zmniejszyło się obciążenie pracujących osobami niepracującymi. Obniżyła się liczba osób poszukujących innej pracy niż obecnie wykonywana, natomiast wzrosła liczba osób podejmujących dodatkową pracę.

W II kwartale br. sytuacja mężczyzn na rynku pracy była bardziej korzystna niż kobiet. Wskaźnik zatrudnienia dla mężczyzn był wyższy niż dla kobiet, natomiast stopa bezrobocia dla mężczyzn była niższa niż dla kobiet.

W trudnej sytuacji na rynku pracy były osoby o niskim poziomie wykształcenia oraz osoby młode. Najwyższą stopę bezrobocia zanotowano w grupie osób posiadających wykształcenie gimnazjalne, podstawowe i niepełne podstawowe oraz wśród osób w wieku 15 – 24 lata. Najmniej zagrożone bezrobociem były osoby w wieku 35 – 44 oraz z wykształceniem wyższym, dla których zanotowano najniższą stopę bezrobocia. W skali roku wzrosła stopa bezrobocia dla mieszkańców miast, natomiast obniżyła się dla mieszkańców wsi.

Aktywność zawodowa ludności w wieku 15 lat i więcej znalazła odzwierciedlenie w aktywności zawodowej członków gospodarstw domowych. W ponad połowie gospodarstw domowych w II kwartale br. była przynajmniej jedna osoba pracująca (bez bezrobotnych), natomiast ponad jedną trzecią stanowiły gospodarstwa domowe bez osób aktywnych zawodowo.

### Opracowanie

Małgorzata GROTKOWSKA, Anna MOLENDĄ

### Opracowanie graficzne

Piotr PORWISZ

Śląski Ośrodek Badań Regionalnych

Katowice, wrzesień 2011 r.

## OBJAŚNIENIA ZNAKÓW UMOWNYCH W TABLICACH

- |            |   |  |
|------------|---|--|
| Kreska (–) | – | zjawisko nie wystąpiło.  |
| Znak x     | – | wypełnienie pozycji jest niemożliwe lub niecelowe.   |
| Kropka (.) | – | szacunek mniejszy od 5 tysięcy, konkretna wartość nie podana ze względu na wysoki losowy błąd próby. |
| Znak Δ     | – | oznacza, że nazwy zostały skrócone w stosunku do obowiązującej klasyfikacji.                         |
| „W tym”    | – | oznacza, że nie podaje się wszystkich składników sumy.   |