

Aktywność ekonomiczna ludności w województwie śląskim w II kwartale 2019 r.

30.09.2019 r.

53,2%

Współczynnik aktywności zawodowej

Ludność aktywna zawodowo w województwie śląskim w II kwartale br. stanowiła 53,2% ludności w wieku 15 lat i więcej. W skali roku współczynnik aktywności zawodowej zmniejszył się o 0,5 p. proc., natomiast w porównaniu z I kwartałem br., współczynnik wzrósł o 0,8 p. proc.

Aktywność ekonomiczna ludności w wieku 15 lat i więcej

Według danych BAEL w II kwartale br. liczba ludności w wieku 15 lat i więcej wyniosła 3620 tys. i w ujęciu rocznym obniżyła się o 0,8%. Liczba aktywnych zawodowo wyniosła 1925 tys. i zmniejszyła się o 1,8% w odniesieniu do II kwartału ub. roku. Wśród aktywnych zawodowo pracujący stanowili 98,2%, a bezrobotni – 1,8%. W porównaniu z II kwartałem ub. roku obniżyła się zarówno liczba pracujących (o 5 tys.), jak i liczba bezrobotnych (o 30 tys.), natomiast liczba biernych zawodowo wzrosła o 7 tys. W porównaniu z I kwartałem br. odnotowano spadek liczby ludności w wieku 15 lat i więcej o 5 tys., tj. o 0,1%, w tym wzrost aktywnych zawodowo o 27 tys., natomiast spadek liczby biernych zawodowo o 33 tys. Wśród aktywnych zawodowo odnotowano wzrost liczby pracujących (o 51 tys.), natomiast spadek liczby bezrobotnych (o 24 tys.).

Tablica 1. Aktywność ekonomiczna ludności w wieku 15 lat i więcej

WYSZCZEGÓLNIENIE	2018		2019		
	II kwartał	I kwartał	II kwartał		
	w tysiącach			II kwartał 2018 = 100	I kwartał 2019 = 100
OGÓŁEM	3648	3625	3620	99,2	99,9
mężczyźni	1739	1727	1724	99,1	99,8
kobiety	1909	1898	1896	99,3	99,9
Miasta	2809	2787	2781	99,0	99,8
Wieś	839	838	838	99,9	100,0
AKTYWNI ZAWODOWO	1960	1898	1925	98,2	101,4
mężczyźni	1064	1037	1058	99,4	102,0
kobiety	897	861	867	96,7	100,7
Miasta	1507	1457	1477	98,0	101,4
Wieś	453	441	448	98,9	101,6
PRACUJĄCY	1895	1839	1890	99,7	102,8
mężczyźni	1025	1015	1040	101,5	102,5
kobiety	870	824	850	97,7	103,2
Miasta	1459	1411	1449	99,3	102,7
Wieś	436	428	440	100,9	102,8

Według Badania Aktywności Ekonomicznej Ludności (BAEL) w II kwartale br. w województwie śląskim liczba ludności w wieku 15 lat i więcej stanowiła 12,0% omawianej zbiorowości w kraju. W województwie odnotowano niższy niż w kraju współczynnik aktywności zawodowej (o 3,0 p. proc.), wskaźnik zatrudnienia (o 2,2 p. proc.) oraz niższą stopę bezrobocia (o 1,4 p. proc.)

Tablica 1. Aktywność ekonomiczna ludności w wieku 15 lat i więcej (dok.)

WYSZCZEGÓLNIENIE	2018		2019		
	II kwartał	I kwartał	II kwartał		
	w tysiącach			II kwartał 2018 = 100	I kwartał 2019 = 100
BEZROBOTNI	65	59	35	53,8	59,3
mężczyźni	39	22	19	48,7	86,4
kobiety	26	37	17	65,4	45,9
Miasta	48	46	28	58,3	60,9
Wieś	17	13	8	47,1	61,5
BIERNI ZAWODOWO	1687	1727	1694	100,4	98,1
mężczyźni	675	690	666	98,7	96,5
kobiety	1012	1037	1029	101,7	99,2
Miasta	1301	1329	1304	100,2	98,1
Wieś	386	398	390	101,0	98,0

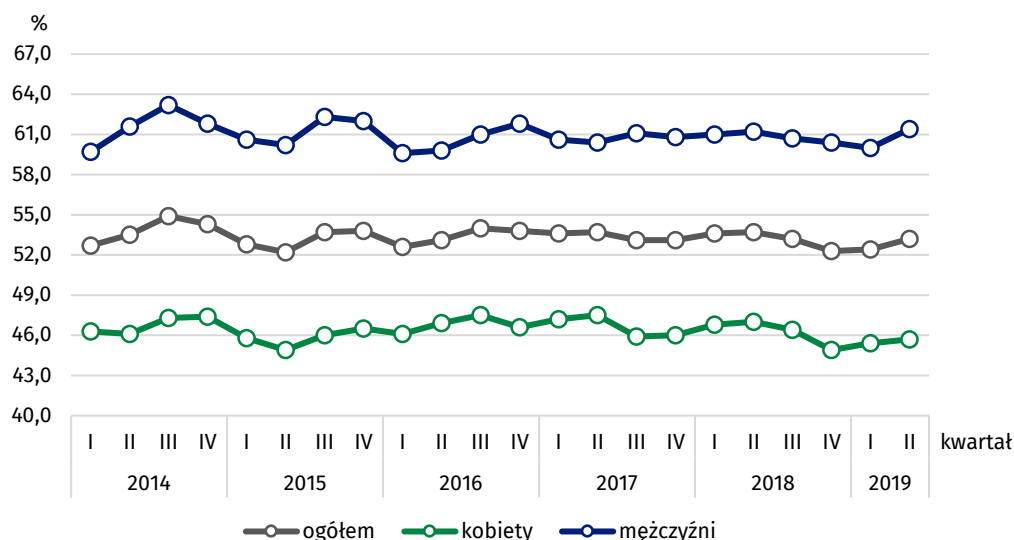
Zarówno w odniesieniu do II kwartału ub. roku, jak i do I kwartału br. zmniejszyło się obciążenie pracujących osobami niepracującymi. W II kwartale br. na 1000 pracujących przypadają 915 osób bezrobotnych i biernych zawodowo (919 w miastach, 905 na wsi), natomiast w II kwartale ub. roku – 925 osób (925 w miastach, 924 na wsi). W I kwartale br. na 1000 pracujących przypadają 971 bezrobotnych i biernych zawodowo (974 w miastach, 960 na wsi).

Liczba osób niepracujących przypadająca na 1000 osób pracujących spadła zarówno w porównaniu z II kwartałem ub. roku, jak i z I kwartałem br. odpowiednio o: 1,1% i 5,8%

Tablica 2. Współczynnik aktywności zawodowej

WYSZCZEGÓLNIENIE	2018		2019		
	II kwartał	I kwartał	II kwartał	+/- w porównaniu z	
	%			II kwartał 2018	I kwartał 2019
	%			p. proc.	
OGÓŁEM	53,7	52,4	53,2	-0,5	0,8
mężczyźni	61,2	60,0	61,4	0,2	1,4
kobiety	47,0	45,4	45,7	-1,3	0,3
Miasta	53,6	52,3	53,1	-0,5	0,8
Wieś	54,0	52,6	53,5	-0,5	0,9
Według grup wieku:					
15 - 24 lata	32,8	36,5	35,0	2,2	-1,5
25 - 34	85,4	85,1	83,7	-1,7	-1,4
35 - 44	88,0	88,0	89,0	1,0	1,0
45 - 54	80,1	76,5	80,1	0,0	3,6
55 lat i więcej	21,1	18,4	19,7	-1,4	1,3
Według poziomu wykształcenia:					
wyższe	80,0	79,3	78,5	-1,5	-0,8
po licealne i średnie zawodowe	59,8	59,4	56,7	-3,1	-2,7
średnie ogólnokształcące	47,1	50,3	51,3	4,2	1,0
zasadnicze zawodowe	49,2	44,3	48,3	-0,9	4,0
gimnazjalne, podstawowe, niepełne podstawowe i bez wykształcenia szkolnego	12,5	12,9	14,0	1,5	1,1

Wykres 1. Współczynnik aktywności zawodowej dla osób w wieku 15 lat i więcej



52,2%
Wskaźnik zatrudnienia

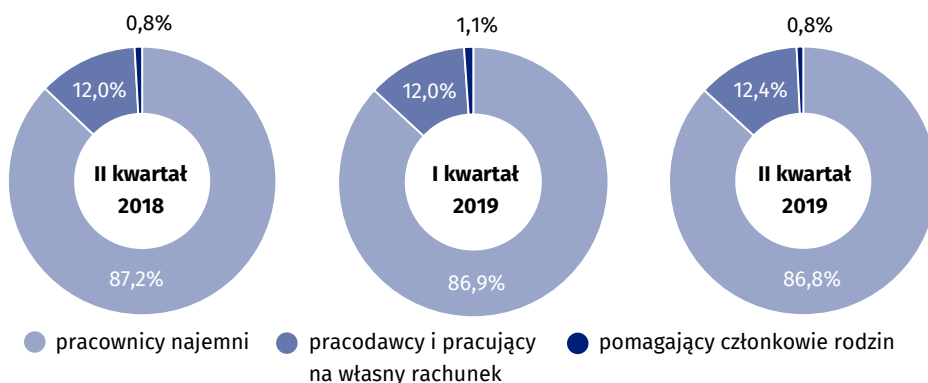
Osoby pracujące w województwie śląskim w II kwartale br. stanowiły 52,2% ludności w wieku 15 lat i więcej. Wskaźnik zatrudnienia zwiększył się zarówno w skali roku, jak i w porównaniu z I kwartałem br. odpowiednio o 0,3 p. proc. i 1,5 p. proc.

Pracujący

W II kwartale br. **zbiorowość pracujących** liczyła 1890 tys. osób, tj. mniej o 0,3% niż w II kwartale ub. roku. W skali roku liczba pracujących zamieszkałych na wsi zwiększyła się (o 0,9%), natomiast w miastach zmniejszyła się (o 0,7%). Pracujący w II kwartale br. stanowili 52,2% ogółu ludności w wieku 15 lat i więcej. Wyższy wskaźnik zatrudnienia odnotowano dla mężczyzn niż dla kobiet (60,3% wobec 44,8%) oraz dla mieszkańców wsi niż miast (52,5% wobec 52,1%). Udział pracujących zwiększył się zarówno w porównaniu z II kwartałem ub. roku, jak i I kwartałem br. (odpowiednio o: 0,3 p. proc. i 1,5 p. proc.). W porównaniu z II kwartałem ub. roku odnotowano wzrost wskaźnika zatrudnienia dla populacji mężczyzn (o 1,4 p. proc.), spadek natomiast dla kobiet (o 0,8 p. proc.). Zwiększył się poziom zaangażowania zawodowego mieszkańców wsi (o 0,5 p. proc.) oraz mieszkańców miast (o 0,2 p. proc.).

Osoby pracujące w miastach stanowiły 76,7% ogólnej liczby pracujących w województwie

Wykres 2. Struktura pracujących według statusu zatrudnienia



W pełnym wymiarze czasu pracy pracowało 1735 tys. osób (990 tys. mężczyzn i 745 tys. kobiet). Liczba pracujących w pełnym wymiarze czasu pracy zmniejszyła się w porównaniu z II kwartałem ub. roku o 0,6%, natomiast zwiększyła się w odniesieniu do I kwartału br. o 2,7%.

W niepełnym wymiarze czasu pracy pracowało 154 tys. osób (50 tys. mężczyzn i 105 tys. kobiet), ich liczba zwiększyła się zarówno w odniesieniu do II kwartału ub. roku jak i do I kwartału br. (odpowiednio o: 3,4% i 2,7%).

Pracujący w niepełnym wymiarze czasu pracy stanowili 8,1% ogólnej liczby pracujących

Tablica 3. Wskaźnik zatrudnienia

WYSZCZEGÓLNIENIE	2018		2019		
	II kwartał	I kwartał	II kwartał	+/- w porównaniu z	
				II kwartał 2018	I kwartał 2019
	%			p. proc.	
OGÓŁEM	51,9	50,7	52,2	0,3	1,5
mężczyźni	58,9	58,8	60,3	1,4	1,5
kobiety	45,6	43,4	44,8	-0,8	1,4
Miasta	51,9	50,6	52,1	0,2	1,5
Wieś	52,0	51,1	52,5	0,5	1,4
Według grup wieku:					
15 - 24 lata	28,4	32,7	31,7	3,3	-1,0
25 - 34	81,4	81,8	82,0	0,6	0,2
35 - 44	86,0	86,4	87,6	1,6	1,2
45 - 54	78,6	74,5	79,5	0,9	5,0
55 lat i więcej	20,9	18,2	19,6	-1,3	1,4
Według poziomu wykształcenia:					
wyższe	77,6	77,3	77,8	0,2	0,5
policealne i średnie zawodowe	58,1	58,2	55,6	-2,5	-2,6
średnie ogólnokształcące	43,9	48,5	49,9	6,0	1,4
zasadnicze zawodowe	48,1	43,0	47,0	-1,1	4,0
gimnazjalne, podstawowe, niepełne podstawowe i bez wykształcenia szkolnego	11,2	10,8	13,6	2,4	2,8

Wśród osób pracujących w niepełnym wymiarze czasu pracy kobiety stanowiły 68,2%

W II kwartale br. najliczniejszą grupą zawodową wśród pracujących byli specjaliści (21,5%), natomiast najmniej liczną grupę zawodową stanowili rolnicy, ogrodnicy, leśnicy i rybacy (2,6%). Kobiety przeważały w takich grupach zawodowych jak: pracownicy usług i sprzedawcy (71,5%), pracownicy biurowi (68,3%), pracownicy wykonujący prace proste (64,8%) i specjaliści (62,4%). Mężczyźni stanowili większość w grupach zawodowych np.: operatorzy i monterzy maszyn i urządzeń (91,1%) oraz robotnicy przemysłowi i rzemieślnicy (85,7%).

1,8%

Stopa bezrobocia

Osoby bezrobotne w województwie śląskim w II kwartale br. stanowiły 1,8% ludności aktywnej zawodowo w wieku 15 lat i więcej. W porównaniu z II kwartałem ub. roku i I kwartałem br. stopa bezrobocia obniżyła się (odpowiednio o: 1,5 p. proc. i 1,3 p. proc.).

Bezrobotni

Według wyników BAEL w II kwartale br. zbiorowość bezrobotnych w województwie śląskim liczyła 35 tys. osób, w tym 28 tys. w miastach oraz 8 tys. na wsi. Liczba bezrobotnych w porównaniu z analogicznym kwartałem ub. roku i I kwartałem br. zmniejszyła się odpowiednio o: 30 tys. i 24 tys. osób.

W II kwartale br. było o 46,2% mniej bezrobotnych niż II kwartale ub. roku

Tablica 4. Stopa bezrobocia

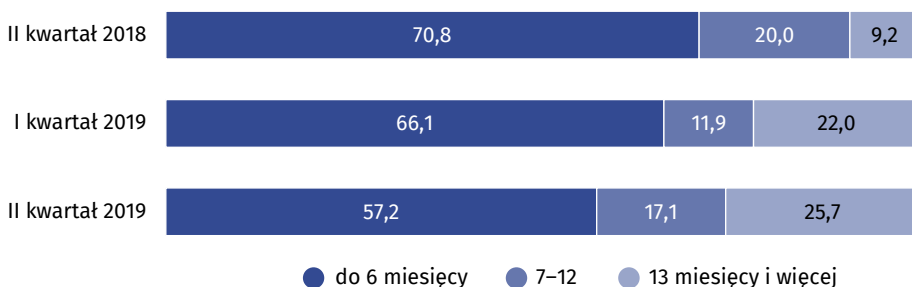
WYSZCZEGÓLNIENIE	2018		2019		
	II kwartał	I kwartał	II kwartał	+/- w porównaniu z	
				II kwartał 2018	I kwartał 2019
	%			p. proc.	
OGÓŁEM	3,3	3,1	1,8	-1,5	-1,3
mężczyźni	3,7	2,1	1,8	-1,9	-0,3
kobiety	2,9	4,3	2,0	-0,9	-2,3
Miasta	3,2	3,2	1,9	-1,3	-1,3
Wieś	3,8	2,9	1,8	-2,0	-1,1
Według grup wieku:					
15 - 24 lata	13,4	10,3	9,4	-4,0	-0,9
25 - 34	4,7	4,1	2,1	-2,6	-2,0
35 - 44	2,1	2,1	1,4	-0,7	-0,7
45 - 54	2,1	2,7	0,7	-1,4	-2,0
55 lat i więcej	0,7	0,8	0,4	-0,3	-0,4
Według poziomu wykształcenia:					
wyższe	3,1	2,6	0,9	-2,2	-1,7
policealne i średnie zawodowe	2,8	2,1	1,9	-0,9	-0,2
średnie ogólnokształcące	6,8	3,6	2,7	-4,1	-0,9
zasadnicze zawodowe	2,3	2,9	2,5	0,2	-0,4
gimnazjum, podstawowe, niepełne podstawowe i bez wykształcenia szkolnego	10,6	16,7	2,9	-7,7	-13,8

W II kwartale br. bezrobotni najczęściej poszukiwali pracy poprzez: ogłoszenia w prasie, krewnych i znajomych (po 85,7%), biura pracy (54,3%) oraz bezpośredni kontakt z zakładem pracy (48,6%).

Populacja bezrobotnych, którzy podjęli pracę po raz pierwszy w II kwartale br. liczyła 10 tys. osób, co stanowiło 28,6% ogółu bezrobotnych. W porównaniu z II kwartałem ub. roku w tej grupie bezrobotnych odnotowano spadek o 41,2%. Liczba bezrobotnych, którzy stracili pracę wynosiła 8 tys. osób, tj. o 72,4% mniej niż w II kwartale ub. roku.

Przeciętny czas poszukiwania pracy w II kwartale br. wyniósł 10,8 miesiąca i był dłuższy o 4,1 miesiąca niż w analogicznym okresie ub. roku oraz o 0,6 miesiąca krótszy niż w I kwartale br.

Wykres 3. Struktura bezrobotnych według okresu poszukiwania pracy



46,8%

Udział biernych zawodowo w ludności w wieku 15 lat i więcej

Osoby biernie zawodowo w województwie śląskim w II kwartale br. liczyły 1694 tys. osób i stanowiły 46,8% ludności w wieku 15 lat i więcej. W skali roku ich liczba zwiększyła się o 0,4%, natomiast w porównaniu z I kwartałem br. zmniejszyła się o 1,9%.

Bierni zawodowo

Wśród biernych zawodowo więcej było mieszkańców miast niż wsi (77,0% wobec 23,0%). Wyższy był też odsetek biernych zawodowo kobiet niż mężczyzn (60,7% wobec 39,3%). Osoby w wieku produkcyjnym stanowiły 37,2% biernych zawodowo.

Liczba biernych zawodowo w II kwartale br. była większa o 0,4% w porównaniu z II kwartałem ub. roku

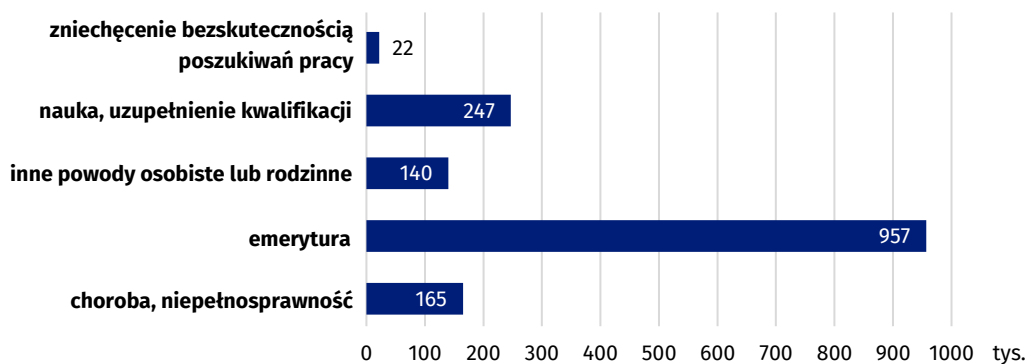
Tablica 5. Bierni zawodowo

WYSZCZEGÓLNIENIE	2018		2019		
	II kwartał	I kwartał	II kwartał		
	w tysiącach			II kwartał 2018 = 100	I kwartał 2019 = 100
OGÓŁEM	1687	1727	1694	100,4	98,1
mężczyźni	675	690	666	98,7	96,5
kobiety	1012	1037	1029	101,7	99,2
Miasta	1301	1329	1304	100,2	98,1
Wieś	386	398	390	101,0	98,0
Według grup wieku:					
15 - 24 lata	275	252	256	93,1	101,6
25 - 34	87	86	93	106,9	108,1
35 - 44	79	79	74	93,7	93,7
45 - 54	108	128	108	100,0	84,4
55 lat i więcej	1139	1182	1164	102,2	98,5

Tablica 5. Bierni zawodowo (dok.)

WYSZCZEGÓLNIENIE	2018		2019		
	II kwartał	I kwartał	II kwartał		
	w tysiącach			II kwartał 2018 = 100	I kwartał 2019 = 100
Według poziomu wykształcenia:					
wyższe	171	172	187	109,4	108,7
policealne i średnie zawodowe	385	387	395	102,6	102,1
średnie ogólnokształcące	181	163	173	95,6	106,1
zasadnicze zawodowe	490	560	508	103,7	90,7
gimnazjalne, podstawowe, niepełne podstawowe i bez wykształcenia szkolnego	461	446	431	93,5	96,6

Wykres 4. Wybrane przyczyny bierności zawodowej w II kwartale br.



W II kwartale br. liczba biernych zawodowo nieposzukujących pracy ukształtowała się na poziomie 1688 tys. osób. Głównymi przyczynami bierności podawanymi przez osoby nieposzukujące pracy były: emerytura (56,7%), nauka, uzupełnienie kwalifikacji (14,6%), choroba, niepełnosprawność (9,8%).

Opracowanie merytoryczne:
Śląski Ośrodek Badań Regionalnych
Katarzyna Borkowska
Tel: 32 779 12 81
e-mail: k.borkowska@stat.gov.pl
Małgorzata Grotkowska
Tel: 32 779 12 32
e-mail: m.grotkowska@stat.gov.pl

Rzeczoznawstwo:
Śląski Ośrodek Badań Regionalnych
Informatorium
Tel: 32 779 12 33, 32 779 12 34
e-mail: InformatoriumKCE@stat.gov.pl

 katowice.stat.gov.pl

 @Katowice_STAT

 @GlownyUrzadStatystyczny

Powiązane opracowania

[Aktywność ekonomiczna ludności w województwie śląskim w I kwartale br.](#)

[Rynek pracy w województwie śląskim w latach 2016-2017](#)

Temat dostępny w bazach danych

[Bank Danych Lokalnych – Rynek Pracy](#)

[Dziedziczne Bazy Wiedzy – Rynek Pracy](#)

[System Monitorowania Rozwoju STRATEG](#)

Ważniejsze pojęcia dostępne w słowniku

[Aktywność ekonomiczna](#)

[Ludność aktywna zawodowo według BAEL, NSP 2002 i NSP 2011](#)

[Współczynnik aktywności zawodowej ludności](#)

[Pracujący według BAEL, NSP 2002 i NSP 2011](#)

[Wskaźnik zatrudnienia](#)

[Bezrobotni według BAEL, NSP 2002 i NSP 2011](#)

[Stopa bezrobocia według BAEL](#)

[Ludność bierna zawodowo według BAEL, NSP 2002 i NSP 2011](#)

Źródło informacji stanowią uogólnione wyniki reprezentacyjnego Badania Aktywności Ekonomicznej Ludności.

Wszystkim respondentom, którzy wzięli udział w Badaniu Aktywności Ekonomicznej Ludności wypełniając ankietę przekazujemy podziękowania za informacje oraz poświęcony czas.