



## Opracowania sygnałne

# AKTYWNOŚĆ EKONOMICZNA LUDNOŚCI W WOJEWÓDZTWIE ŚLĄSKIM W II KWARTALE 2007 R.

Urząd Statystyczny w Katowicach, ul. Owocowa 3, 40 – 158 Katowice

www.stat.gov.pl/katow

e-mail: SekretariatUsKce@stat.gov.pl

tel.: 032 779 12 00  
fax: 032 779 13 00, 258 51 55

Informacja została opracowana na podstawie uogólnionych wyników reprezentacyjnego Badania Aktywności Ekonomicznej Ludności (BAEL), przeprowadzonego w II kwartale 2007 r. W szerszym zakresie wyniki badania zostaną zaprezentowane w publikacji Aktywność Ekonomiczna Ludności w województwie śląskim.

## LUDNOŚĆ W WIEKU 15 LAT I WIĘCEJ

W II kwartale 2007 r. liczba ludności w wieku 15 lat i więcej w województwie śląskim wyniosła 3,8 mln osób. W omawianej grupie przeważały kobiety (53%) oraz mieszkańcy miast (prawie 80%). Województwo skupiało 12% ludności kraju w wieku 15 lat i więcej, z tego:

- 11,0% aktywnych zawodowo,
- 13,2% biernych zawodowo,
- 11,1% pracujących,
- 9,4% bezrobotnych.

### Wskaźniki aktywności zawodowej ludności w II kwartale 2007 r.

Wyszczególnienie	Woje- wództwo	Kraj
Współczynnik aktywności zawodowej w % .....	<b>48,9</b>	53,5
Wskaźnik zatrudnienia w % .....	<b>44,9</b>	48,4
Stopa bezrobocia w % .....	<b>8,2</b>	9,6
Wskaźnik obciążenia ekonomicznego (niepracujący na 1000 pracujących) .....	<b>1226</b>	1068

### Wśród innych województw, śląskie charakteryzowało się:

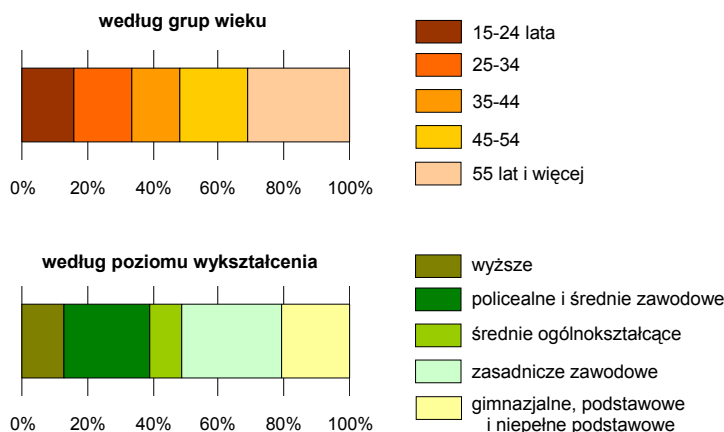
- najniższym współczynnikiem aktywności zawodowej,
- jednym z najniższych (po województwie zachodniopomorskim) wskaźników zatrudnienia,
- jedną z najniższych (po województwach: opolskim, lubelskim i małopolskim) stóp bezrobocia.

W ciągu roku liczba ludności w wieku 15 lat i więcej zmniejszyła się o 148 tys. osób, tj. o 3,8% (w kraju nieznacznie spadła o 0,1%). Spadek dotyczył w podobnym stopniu kobiet (o 77 tys., tj. o 3,7%) i mężczyzn (o 71 tys., tj. o 3,9%).

Liczba mieszkańców miast zmniejszyła się o 151 tys., tj. o 4,8% (w kraju spadek o 0,3%), wzrosła natomiast nieznacznie liczba ludności wiejskiej – o 3 tys. osób, tj. o 0,4% (w kraju podobnie wzrost o 0,3%).

W okresie ostatnich trzech miesięcy liczba osób w wieku 15 lat i więcej wzrosła o 8 tys. osób, tj. o 0,2% (w kraju spadek o 0,4%). Liczba mężczyzn spadła o 1,1%, a kobiet wzrosła o 1,4%. Liczba mieszkańców miast zmniejszyła się o 0,6% (w kraju o 0,2%), natomiast w grupie mieszkańców wsi odnotowano wzrost o 3,6% (w kraju spadek o 0,7%).

### Ludność w wieku 15 lat i więcej w II kwartale 2007 r.



## LUDNOŚĆ AKTYWNA I BIERNA ZAWODOWO

W II kwartale 2007 r. wśród 3,8 mln ludności w wieku 15 lat i więcej 48,9% stanowili aktywni zawodowo (z tego 91,8% to osoby pracujące, 8,2% - bezrobotne). Wyższy stopień aktywności zawodowej charakteryzuje mężczyzn i mieszkańców miast.

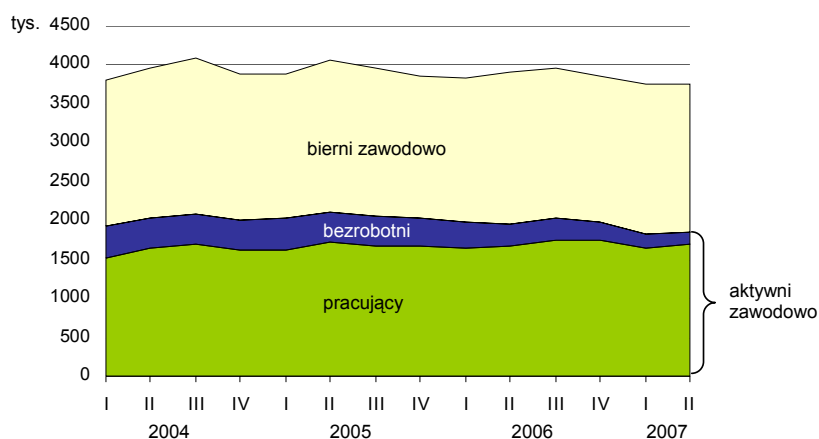
**Ludność aktywna i bierna zawodowo w wieku 15 lat i więcej w II kwartale 2007 r.**

Wyszczególnienie	Ogółem	Aktywni zawodowo			Bierni zawodowo
		razem	pracujący	bezrobotni	
w tysiącach					
<b>O G Ó Ł E M</b> .....	<b>3760</b>	<b>1839</b>	<b>1689</b>	<b>150</b>	<b>1921</b>
mężczyźni .....	1767	1023	935	89	743
kobiety .....	1993	816	754	62	1177
Miasta .....	3002	1506	1377	129	1496
Wieś .....	758	333	312	21	425

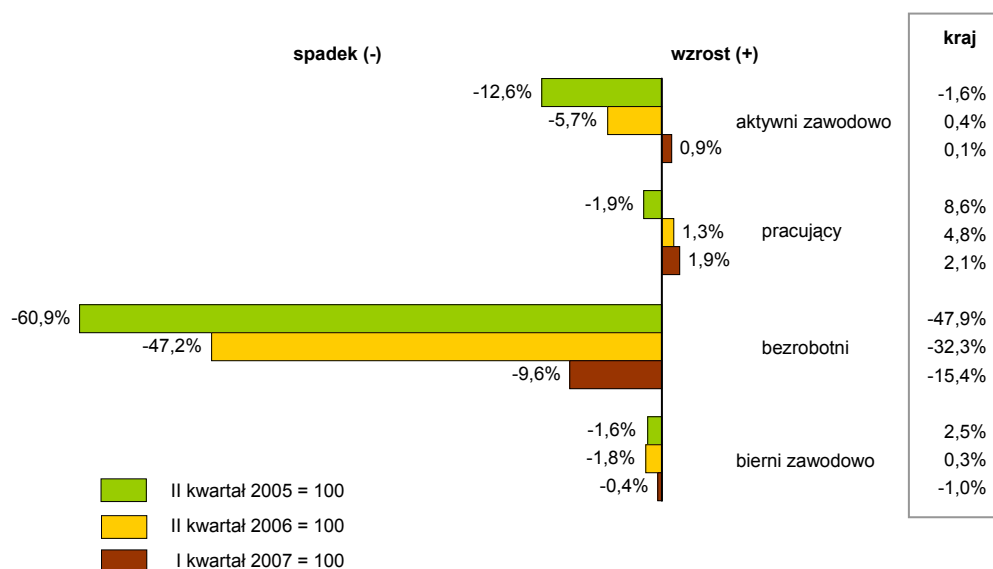
Na przestrzeni lat 2005-2007 stopień aktywności zawodowej ulegał niewielkim wahaniom. Wśród aktywnych zawodowo największe zmiany dotyczyły osób bezrobotnych. Ich udział w aktywnych zawodowo systematycznie malał (od 19,2% w III kwartale 2005 r. do 8,2% w II kwartale 2007 r.)

Osoby biernie zawodowo w II kwartale br. stanowiły 51,1% ogólnej liczby ludności. Udział ten w ciągu kilku lat wahał się od 47,2% w IV kwartale 2005 r. do 51,4% w I kwartale 2007 r.

**Aktywni i bierni zawodowo**



**Zmiany na rynku pracy w II kwartale 2007 r.**



W wyniku zachodzących zmian zarówno w skali roku, jak i w okresie kwartału zmniejszył się wskaźnik obciążenia pracujących osobami niepracującymi (współczynnik obciążenia ekonomicznego). Osoby niepracujące (bierni zawodowo i bezrobotni) stanowiły 55,1% ogółu ludności w wieku 15 lat i więcej. Ich udział w skali roku zmniejszył się o 2,2 pkt procentowego (w skali kwartału o 0,7 pkt).

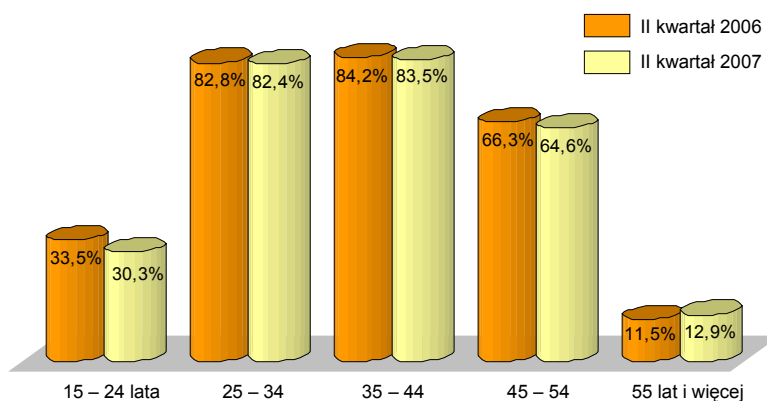
W II kwartale 2007 r. na 1000 pracujących przypadało 1226 niepracujących (w kraju 1068), podczas gdy w poprzednim kwartale br. – 1264 (w kraju 1120), a przed rokiem 1344 (w kraju 1169).

Współczynnik aktywności zawodowej ludności według płci i miejsca zamieszkania ulegał nieznacznym wahaniom:

Wyszczególnienie	II kwartał 2006	I kwartał 2007	II kwartał 2007		
			ogółem	wzrost (+) lub spadek (-) w pkt % w odniesieniu do	
	w %			II kwartału 2006	I kwartału 2007
<b>O G Ó Ł E M</b> .....	<b>49,9</b>	<b>48,6</b>	<b>48,9</b>	<b>-1,0</b>	<b>+0,3</b>
mężczyźni .....	57,8	57,2	57,9	+0,1	+0,7
kobiety .....	42,9	40,8	40,9	-2,0	+0,1
Miasta .....	50,3	49,4	50,2	-0,1	+0,8
Wieś .....	48,5	45,4	43,9	-4,6	-1,5

W II kwartale 2007 r. najwyższy poziom aktywności zawodowej charakteryzował osoby z wykształceniem wyższym (79,6%), najniższą aktywność odnotowano wśród osób z wykształceniem gimnazjalnym, podstawowym i niepełnym podstawowym (14,1%). W porównaniu z II kwartałem 2006 r. odnotowano znaczne obniżenie się wskaźnika wśród osób mających wykształcenie średnie ogólnokształcące (37,6% wobec 45,3% przed rokiem) oraz zasadnicze zawodowe (52,7% wobec 56,2%).

Współczynnik aktywności zawodowej według grup wieku



## PRACUJĄCY

Zbiorowość pracujących w II kwartale 2007 r. liczyła 1,7 mln osób. Wśród pracujących przeważali mężczyźni (55,4%) i mieszkańcy miast (81,5%). W odniesieniu do poziomu przed rokiem oraz do poprzedniego kwartału br. wystąpił wzrost liczby pracujących. Większą dynamiką wzrostu charakteryzowała się populacja pracujących kobiet niż mężczyzn. Pracujących mieszkańców miast było więcej niż przed rokiem i przed kwartałem. Na wsi wzrost liczby pracujących dotyczył tylko ostatniego kwartału.

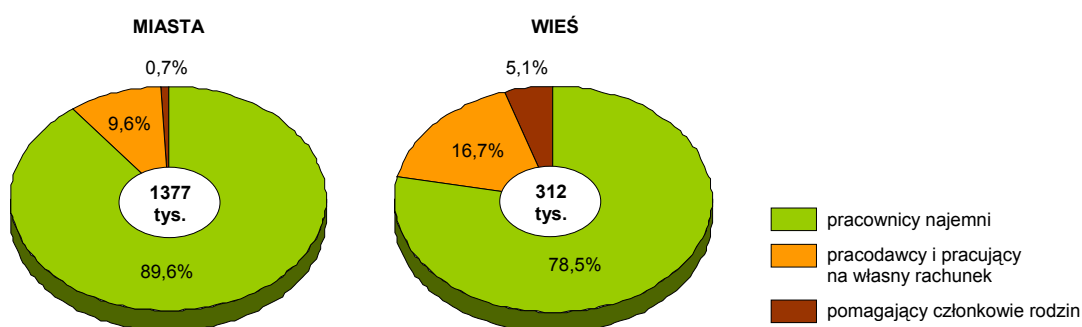
Pracujący według płci i miejsca zamieszkania

Wyszczególnienie	2006 II kwartał	2007			
		I kwartał	II kwartał		
	w tysiącach			II kwartał 2006 = 100	I kwartał 2007 = 100
<b>O G Ó Ł E M</b> .....	<b>1667</b>	<b>1657</b>	<b>1689</b>	<b>101,3</b>	<b>101,9</b>
mężczyźni .....	935	933	935	100,0	100,2
kobiety .....	732	724	754	103,0	104,1
Miasta .....	1353	1348	1377	101,8	102,2
Wieś .....	314	309	312	99,4	101,0

W II kwartale 2007 r. wskaźnik zatrudnienia (mierzony udziałem osób pracujących w liczbie ludności w wieku 15 lat i więcej) osiągnął poziom 44,9% (w kraju 48,4%) i był nieznacznie wyższy (o 0,7 pkt) niż w poprzednim kwartale i o 2,2 pkt wyższy niż przed rokiem (w kraju zanotowano wzrost odpowiednio o: 1,2 pkt i 2,3 pkt). Wzrost dotyczył zarówno kobiet, jak i mężczyzn, przy czym mężczyźni charakteryzowali się wyższym wskaźnikiem zatrudnienia (52,9% wobec 50,9% przed rokiem) niż kobiety (37,8% wobec 35,4% przed rokiem). Wskaźnik zatrudnienia wśród ludności miejskiej był niewiele wyższy niż wśród mieszkańców wsi (odpowiednio 45,9% i 41,2%).

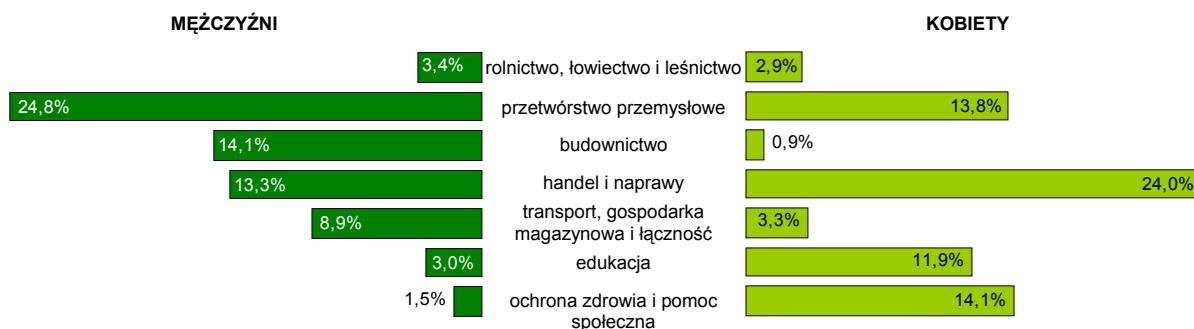
W charakterze pracowników najemnych pracowało 1479 tys. osób, tj. prawie 88% ogółu pracujących (o 1,2% więcej niż przed rokiem i o 2,0% więcej niż w ubiegłym kwartale br.), w tym 60% w sektorze prywatnym. Ich udział – w odniesieniu do II kwartału ub. r. – pozostawał na niezmiennym poziomie, natomiast nieznacznie zmniejszył się udział pracodawców i pracujących na własny rachunek (o 0,4 pkt procentowego). Grupa ta (184 tys. osób) stanowiła prawie 11% ogółu pracujących. Udział pomagających członków rodzin zwiększył się o 0,4 pkt procentowego.

### Struktura pracujących według statusu zatrudnienia w II kwartale 2007 r.



W strukturze pracujących według wieku największą grupę stanowiły osoby w przedziale wieku 25-34 lata (30,1% ogółu pracujących), następnie osoby w wieku 45-54 lata – 27,5% oraz osoby w wieku 35-44 lata – 25,4%. Niewielki udział odnotowano w najstarszym (55 lat i więcej) i najmłodszym (do 24 roku życia) przedziale wieku – odpowiednio 8,3% i 8,7%. W ujęciu rocznym największy wzrost dotyczył najstarszej grupy (o 20,5%), natomiast największy spadek – najmłodszej grupy wiekowej (o 14,0%).

### Struktura pracujących według płci i wybranych sekcji w II kwartale 2007 r.



Struktura pracujących według poziomu wykształcenia nie uległa znaczącym zmianom na przestrzeni roku. Nadal dominowały osoby z wykształceniem policealnym i średnim zawodowym (33,1%) oraz zasadniczym zawodowym (32,7%). Najmniej liczną grupę (4,8% ogółu pracujących) stanowili pracujący z wykształceniem gimnazjalnym, podstawowym i niepełnym podstawowym. W ciągu roku najbardziej wzrosła liczba pracujących z wykształceniem policealnym i średnim zawodowym (o 5,3%), co zdecydowanie odzwierciedliło się w poprawie wskaźnika zatrudnienia dla tej zbiorowości.

## BEZROBOTNI

W II kwartale 2007 r. nastąpił spadek ogólnej liczby bezrobotnych – zarówno w porównaniu z analogicznym okresem ubiegłego roku, jak i z poprzednim kwartałem.

Zbiorowość bezrobotnych liczyła 150 tys. osób i w okresie roku zmniejszyła się o 134 tys., tj. o 47,2% (w kraju o 32,3%). W skali kwartału ubyło 16 tys. bezrobotnych, tj. 9,6% (w kraju podobnie). Osoby bezrobotne stanowiły 4,0% ludności w wieku 15 lat i więcej (przed rokiem 7,3%). Udział bezrobotnych kobiet obniżył się 2,5-krotnie (3,1% wobec 7,6% przed rokiem).

Spadek bezrobocia odnotowany na przestrzeni roku nastąpił zarówno w populacji mężczyzn, jak i kobiet, przy czym u kobiet był ponad dwukrotnie wyższy. Liczba bezrobotnych mężczyzn zmniejszyła się o 38 tys., tj. o 29,9%, a bezrobotnych kobiet o 95 tys., tj. o 60,5%. Analiza tej zbiorowości według miejsca zamieszkania wykazała, że spadek bezrobotnych był większy wśród mieszkańców wsi niż miast (odpowiednio o: 31 tys., tj. o 59,6% i o 103 tys., tj. 44,4%).

W odniesieniu do I kwartału br. spadek bezrobocia w podobnym stopniu dotyczył mieszkańców miast i wsi.

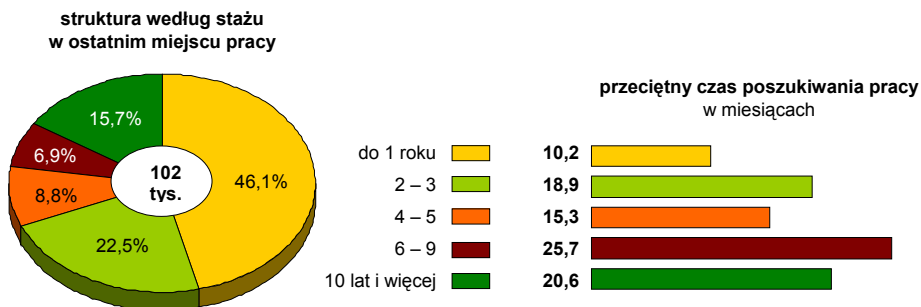
**Bezrobotni według płci i miejsca zamieszkania**

Wyszczególnienie	2006		2007		
	II kwartał	I kwartał	II kwartał		
			w tysiącach		I kwartał 2006 = 100
<b>O G Ó Ł E M</b> .....	<b>284</b>	<b>166</b>	<b>150</b>	<b>52,8</b>	<b>90,4</b>
mężczyźni .....	127	89	89	70,1	100,0
kobiety .....	157	77	62	39,5	80,5
Miasta .....	232	143	129	55,6	90,2
Wieś .....	52	23	21	40,4	91,3

Analiza zbiorowości bezrobotnych pod względem wykształcenia wykazuje, że największą grupę stanowiły osoby z wykształceniem zasadniczym zawodowym (38,0%). Co piąta osoba bezrobotna (19,3%) legitymowała się najniższym wykształceniem (gimnazjalnym i niższym). Biorąc pod uwagę wiek bezrobotnych najliczniejszą grupę stanowiły osoby młode (15-24 lata) – 24,7%.

Znacznie zmniejszyło się zjawisko długotrwałego bezrobocia. Liczba długotrwale bezrobotnych (poszukujących pracy powyżej 1 roku) zmniejszyła się w skali roku o 45,4%, jednak ich udział w grupie osób bezrobotnych ogółem zwiększył się (51,3% wobec 49,6% przed rokiem). Długotrwale bezrobocie w większym stopniu dotyczyło kobiet (51,6% ogółu bezrobotnych) i mieszkańców miast (51,9%). Nadal utrzymał się wysoki odsetek osób poszukujących pracy powyżej 2 lat (ok. 25%).

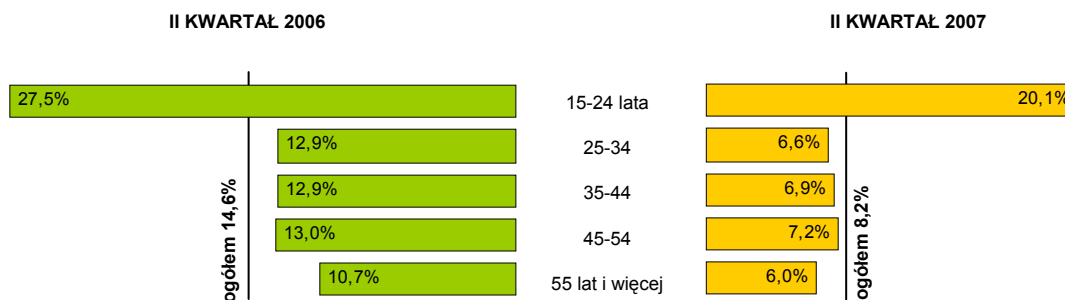
**Bezrobotni uprzednio pracujący w II kwartale 2007 r.**



Nadal utrzymywał się systematyczny spadek stopy bezrobocia (mierzony udziałem liczby bezrobotnych w ludności aktywnej zawodowo). W II kwartale br. osiągnęła poziom 8,2% (w kraju 9,6%). Natężenie bezrobocia spadło zarówno w porównaniu z analogicznym okresem ubiegłego roku – o 6,4 pkt, jak i w stosunku do poprzedniego kwartału – o 0,9 pkt (w kraju spadek odpowiednio o: 4,5 pkt i 1,7 pkt).

Stopa bezrobocia dla kobiet w II kwartale br. była nieznacznie niższa niż dla mężczyzn (odpowiednio 7,6% wobec 8,7%). W odniesieniu do ubiegłego kwartału spadek stopy bezrobocia dotyczył tylko kobiet i wyniósł 2,0 pkt. Przed rokiem stopa bezrobocia dla kobiet wyniosła 17,7% a dla mężczyzn 12,0%. Najwyższa stopa bezrobocia (20,1%) dotyczyła ludzi najmłodszych w wieku 24 lata i mniej.

### Stopa bezrobocia według wieku



Czynnikiem różnicującym natężenie bezrobocia było również wykształcenie. Najniższy wskaźnik notowano wśród osób z wyższym wykształceniem. Obniżenie stopy bezrobocia odnotowano we wszystkich poziomach wykształcenia. Nadal jednak najwyższa stopa bezrobocia występowała w grupie osób z najniższym wykształceniem (gimnazjalnym i niższym) – wyniosła 26,4% wobec 33,6% przed rokiem i była 8,5-krotnie wyższa niż w grupie osób posiadających wykształcenie wyższe (3,1%). Największy spadek (2-krotny) w odniesieniu do II kwartału ub. r. zanotowano wśród osób z wykształceniem policealnym i średnim zawodowym (7,0% wobec 14,6%).

### BIERNI ZAWODOWO

W II kwartale br. zbiorowość biernych zawodowo liczyła 1921 tys. osób i stanowiła 51,1% ogółu ludności w wieku 15 lat i więcej (w kraju 46,5%). Większość biernych zawodowo to kobiety (61,3%). Wzrost liczby biernych zawodowo zarówno w ujęciu rocznym, jak i w stosunku do poprzedniego kwartału miał miejsce na wsi. Dotyczył szczególnie kobiet, których udział w ogólnej liczbie ludności w wieku 15 lat i więcej wyraźnie się zwiększył (z 59,7% w II kwartale 2006 r. do 65,6% w II kwartale br.).

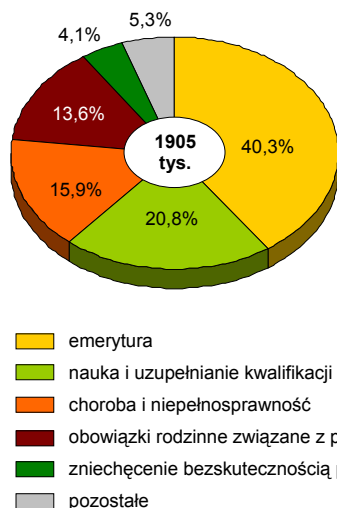
#### Bierni zawodowo według płci i miejsca zamieszkania

Wyszczególnienie	2006		2007		
	II kwartał	I kwartał	II kwartał		I kwartał 2007 = 100
			w tysiącach		
<b>O G Ó Ł E M</b> .....	<b>1957</b>	<b>1929</b>	<b>1921</b>	<b>98,2</b>	<b>99,6</b>
mężczyźni .....	776	765	743	95,7	97,1
kobiety .....	1181	1164	1177	99,7	101,1
Miasta .....	1568	1528	1496	95,4	97,9
Wieś .....	389	401	425	109,3	106,0

Ponad połowa (52,8%) osób biernych zawodowo ukończyła 55 lat, a prawie co czwarta (22,1%) nie przekroczyła 25 roku życia. Największą grupę biernych zawodowo stanowiły osoby z najniższym wykształceniem (gimnazjalnym i niższym – 35,0%), drugą liczebnie grupę stanowiły osoby z wykształceniem zasadniczym zawodowym (28,4%). Tylko 5,1% biernych zawodowo legitymowało się wykształceniem wyższym.

Ponad 40% osób biernych zawodowo nieposzukujących pracy jako przyczynę swej bierności podała emeryturę. Częściej dotyczyło to mężczyzn i mieszkańców miast. Wśród ogółu biernych zawodowo nieposzukujących pracy 56,1% osób było w wieku produkcyjnym. Wśród tej grupy mężczyźni w 33,6% (przed rokiem w 32,2%) jako główną przyczynę bierności wymieniali emeryturę oraz występującą chorobę i niepełnosprawność (26,3%). Kobiety w 33,9% (przed rokiem 32,9%) wskazywały obowiązki rodzinne związane z prowadzeniem domu.

**Bierni zawodowo nieposzukujący pracy według wybranych przyczyn w II kwartale 2007 r.**



Wyszczególnienie	Mężczyźni	Kobiety	Miasta	Wieś
	w % ogółem danej zbiorowości			
Emerytura .....	47,3	35,9	41,9	34,8
Nauka i uzupełnianie kwalifikacji .....	25,9	17,7	20,5	22,0
Choroba i niepełnosprawność .....	17,2	15,0	15,2	18,2
Obowiązki rodzinne związane z prowadzeniem domu .....	3,0	20,3	12,5	17,3
Zniechęcenie bezskutecznością poszukiwania pracy .....	2,8	4,9	4,9	1,7

## PODSUMOWANIE

Wyniki Badania Aktywności Ekonomicznej Ludności w II kwartale br. wskazują na postępującą, dalszą poprawę na rynku pracy. W porównaniu do analogicznego okresu ub. r. oraz wyników w I kwartale br. zaobserwowano:

- wzrost liczby pracujących oraz wskaźnika zatrudnienia,
- zmniejszenie wskaźnika obciążenia pracujących osobami niepracującymi,
- zmniejszenie liczby osób bezrobotnych niezależnie od miejsca zamieszkania oraz płci, w tym również długotrwale bezrobotnych,
- znaczny spadek stopy bezrobocia,
- zmniejszanie się liczby biernych zawodowo.

W trudnej sytuacji na rynku pracy pozostawały nadal kobiety charakteryzujące się prawie 2-krotnie wyższym w stosunku do mężczyzn wskaźnikiem obciążenia pracujących osobami niepracującymi. Znacznie niższy pozostawał również ich stopień aktywności zawodowej oraz wskaźnik zatrudnienia. Po raz pierwszy jednak na przestrzeni kilku lat stopa bezrobocia dla kobiet osiągnęła poziom nieznacznie wyższy niż u mężczyzn przy jednoczesnym wzroście liczby pracujących kobiet.

W grupie biernych zawodowo nieposzukujących pracy nadal wysoki (ponad 56%) pozostaje udział osób w wieku produkcyjnym (18-59/64 lat), a najczęściej występującymi przyczynami bierności w tej grupie – obok nauki i obowiązków rodzinnych pozostają emerytura oraz choroba i niepełnosprawność.

Pomimo znacznego spadku stopy bezrobocia wśród osób młodych (w wieku 15-24 lata) pozostaje ona nadal 2,5-krotnie wyższa niż dla całej populacji.

Wszystkich zainteresowanych zachęcamy do skorzystania z publikacji dostępnych w **Wydziale Opracowań Statystycznych i Udostępniania Informacji US Katowice**

**Opracowanie:** Małgorzata Góralczyk  
**Opracowanie graficzne:** Krzysztof Kurzeja, Andrzej Marks