

Informacja została opracowana na podstawie uogólnionych wyników reprezentacyjnego **Badania Aktywności Ekonomicznej Ludności** (BAEL), przeprowadzonego w II kwartale 2013 r. Przedmiotem badania jest ocena sytuacji w zakresie aktywności ekonomicznej ludności, tzn. fakt wykonywania pracy, pozostawania bezrobotnym lub biernym zawodowo w badanym tygodniu. Badaniem objęte są wszystkie osoby w wieku 15 lat i więcej, będące członkami gospodarstw domowych w wylosowanych mieszkaniach. Metodologia BAEL oparta jest na definicjach zalecanych do stosowania przez Międzynarodową Organizację Pracy i Eurostat. Podstawowym kryterium podziału ludności, z punktu widzenia aktywności ekonomicznej, na pracujących, bezrobotnych i biernych zawodowo jest praca, czyli wykonywanie, posiadanie bądź poszukiwanie pracy.

Dane BAEL zaprezentowane w tym opracowaniu przedstawiają wyniki za II kwartał 2013 r. przeliczone zgodnie z nową metodologią i nową podstawą uogólniania wyników. Do uogólnienia wyników badania na populację generalną zastosowano dane o ludności w wieku 15 lat i więcej, pochodzące z bilansów opracowanych na podstawie wyników Narodowego Spisu Powszechnego Ludności i Mieszkań 2011. Ponadto nastąpiły zmiany metodologiczne, mające na celu dostosowanie populacji objętej badaniem do zaleceń Eurostat. Od III kwartału 2012 r. poza zakresem badania, pozostają osoby przebywające poza gospodarstwem domowym, tj. za granicą lub w gospodarstwach zbiorowego zakwaterowania 12 miesięcy lub więcej - do II kwartału 2012 r. było to powyżej 3 miesięcy. W związku z wprowadzonymi zmianami prezentowane wyniki BAEL nie są w pełni porównywalne z wynikami badań z lat poprzedzających 2010 rok.

Sumy niektórych danych mogą być różne od wielkości „ogółem”. Wynika to z zaokrągleń dokonywanych przy uogólnianiu wyników badania.

WAŻNIEJSZE DEFINICJE I POJĘCIA

Gospodarstwo domowe oznacza zespół osób spokrewnionych lub spowinowaconych, a także niespokrewnionych mieszkających razem i wspólnie utrzymujących się. Jeżeli któraś z osób mieszkających razem utrzymuje się oddzielnie, to tworzy odrębne, jednoosobowe gospodarstwo domowe. Do członków gospodarstwa domowego zaliczono osoby: obecne w gospodarstwie domowym, nieobecne przez okres do 3 miesięcy włącznie, nieobecne przez okres dłuższy niż 3 miesiące, jeżeli nieobecność wynikała z charakteru wykonywanej przez nich pracy.

Ludność aktywna zawodowo obejmuje wszystkie osoby w wieku 15 lat i więcej uznane za pracujące lub bezrobotne zgodnie z definicjami podanymi poniżej.

Do **pracujących** zaliczono wszystkie osoby w wieku 15 lat i więcej, które w okresie badanego tygodnia:

1) **wykonywały przez co najmniej 1 godzinę** pracę przynoszącą zarobek lub dochód, tzn. były zatrudnione w charakterze pracownika najemnego, pracowały we własnym (lub dzierżawionym) gospodarstwie rolnym lub prowadziły własną działalność gospodarczą poza rolnictwem, pomagały (bez wynagrodzenia) w prowadzeniu rodzinnego gospodarstwa rolnego lub rodzinnej działalności gospodarczej poza rolnictwem,

2) **miały pracę**, ale jej nie wykonywały z powodu choroby, urlopu macierzyńskiego, wypoczynkowego lub innych powodów, przy czym długość przerwy w pracy wynosiła do 3 miesięcy lub powyżej 3 miesięcy, ale osoby te były pracownikami najemnymi i w tym czasie otrzymywały co najmniej 50% dotychczasowego wynagrodzenia.

Do pracujących – zgodnie z międzynarodowymi standardami – zaliczani byli również uczniowie, z którymi zakłady pracy lub osoby fizyczne zawarły umowę o naukę zawodu lub przyuczenie do określonej pracy, jeżeli otrzymywali wynagrodzenie.

Do **bezrobotnych** zostały zaliczone osoby w wieku 15 – 74 lata, które spełniły jednocześnie trzy warunki: w okresie badanego tygodnia nie były osobami pracującymi; aktywnie poszukiwały pracy, tzn. podjęły konkretne działania w ciągu 4 tygodni (wliczając jako ostatni tydzień badany), aby znaleźć pracę; były gotowe podjąć pracę w ciągu 2 tygodni następujących po tygodniu badanym. Do bezrobotnych zostały zaliczone także osoby, które nie poszukiwały pracy, ponieważ miały pracę załatwioną i oczekiwały na jej rozpoczęcie przez okres nie dłuższy niż 3 miesiące oraz były gotowe tę pracę podjąć. Czas poszukiwania pracy liczony jest od momentu zakończenia przerwy w poszukiwaniu pracy, o ile wystąpiła i trwała co najmniej 4 tygodnie.

Ludność bierna zawodowo to osoby w wieku 15 lat i więcej, które nie zostały zaklasyfikowane jako pracujące lub bezrobotne, tzn. osoby, które w badanym tygodniu: nie pracowały, nie miały pracy i jej nie poszukiwały; nie pracowały, poszukiwały pracy, ale nie były zdolne (gotowe) do jej podjęcia w ciągu 2 tygodni następujących po tygodniu badanym; nie pracowały i nie poszukiwały pracy, ponieważ miały pracę załatwioną i oczekiwały na jej rozpoczęcie w okresie dłuższym niż 3 miesiące lub do 3 miesięcy, ale nie były gotowe tej pracy podjąć.

Współczynnik aktywności zawodowej jest to udział ludności aktywnej zawodowo (ogółem lub danej grupy) w liczbie ludności (ogółem lub danej grupy).

Wskaźnik zatrudnienia jest to udział osób pracujących (ogółem lub danej grupy) w liczbie ludności (ogółem lub danej grupy).

Stopa bezrobocia jest to udział osób bezrobotnych (ogółem lub danej grupy) w liczbie ludności aktywnej zawodowo (ogółem lub danej grupy).

AKTYWNOŚĆ EKONOMICZNA LUDNOŚCI NA TLE KRAJU I INNYCH WOJEWÓDZTW

Według wyników Badania Aktywności Ekonomicznej Ludności (BAEL) w II kwartale 2013 r. w województwie śląskim liczba ludności w wieku 15 lat i więcej stanowiła 12,8% omawianej zbiorowości w kraju. W województwie odnotowano niższy niż w kraju współczynnik aktywności zawodowej, wskaźnik zatrudnienia oraz niższą stopę bezrobocia.

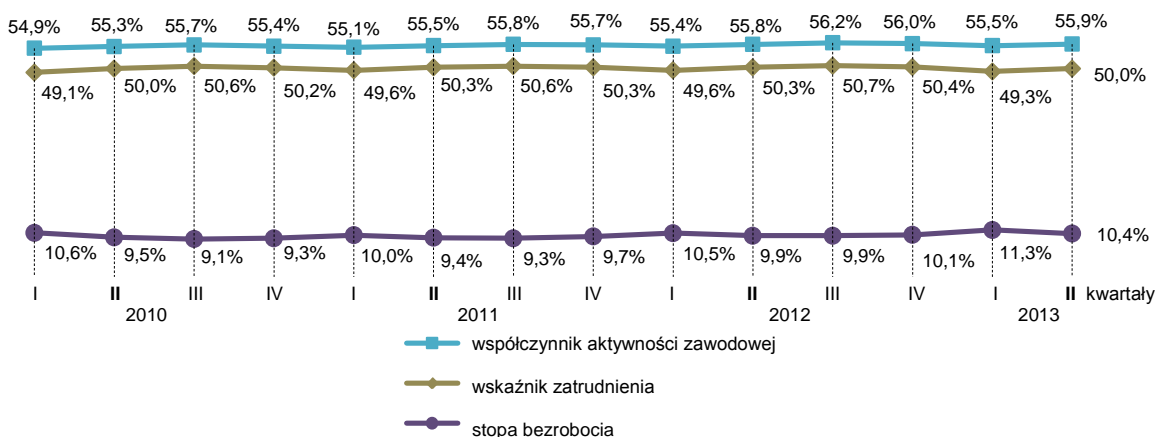
**Aktywność ekonomiczna ludności w wieku 15 lat i więcej
w województwie na tle kraju w II kwartale 2013 r.**

WYSZCZEGÓLNIENIE	Ogółem	Aktywni zawodowo			Bierni zawodowo
		razem	pracujący	bezrobotni	
	w tysiącach				
WOJEWÓDZTWO	3967	2109	1900	209	1858
Mężczyźni	1917	1169	1070	99	748
Kobiety	2050	940	830	111	1109
Kraj	31034	17342	15530	1812	13692
Mężczyźni	14854	9581	8640	941	5273
Kobiety	16180	7761	6890	871	8419
Kraj = 100	12,8	12,2	12,2	11,5	13,6

Województwo śląskie w porównaniu z innymi województwami charakteryzowało się w II kwartale 2013 r.:

- jednym z najniższych współczynników aktywności zawodowej (po województwie zachodniopomorskim i warmińsko-mazurskim),
- jednym z niższych wskaźników zatrudnienia (po województwie warmińsko-mazurskim, zachodniopomorskim, świętokrzyskim i dolnośląskim),
- jedną z niższych wartości stopy bezrobocia (po województwie: mazowieckim, wielkopolskim, zachodniopomorskim i lubuskim).

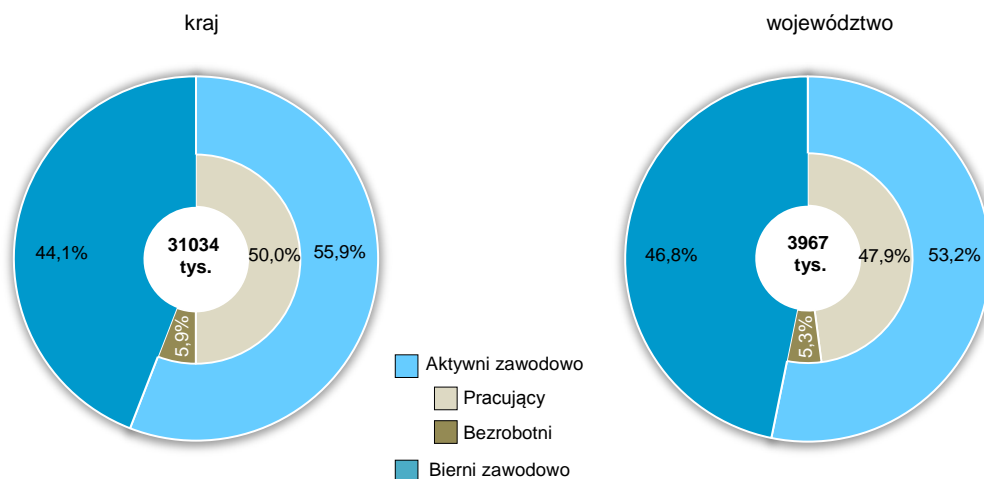
Wskaźniki aktywności zawodowej ludności w kraju



LUDNOŚĆ AKTYWNA I BIERNA ZAWODOWO

Według danych BAEL w II kwartale 2013 r. w województwie śląskim liczba ludności w wieku 15 lat i więcej wyniosła 3967 tys. i w ujęciu rocznym zwiększyła się o 0,6%. Liczba aktywnych zawodowo wyniosła 2109 tys. i zwiększyła się o 0,9% w odniesieniu do analogicznego okresu 2012 r. Wśród aktywnych zawodowo pracujący stanowili 90,1%, a bezrobotni – 9,9%. W porównaniu z II kwartałem 2012 r. obniżyła się liczba pracujących (o 2 tys.), natomiast wzrosła liczba bezrobotnych i liczba biernych zawodowo (odpowiednio o: 22 tys. i 4 tys. osób).

Struktura ludności w wieku 15 lat i więcej według aktywności ekonomicznej ludności w II kwartale 2013 r.

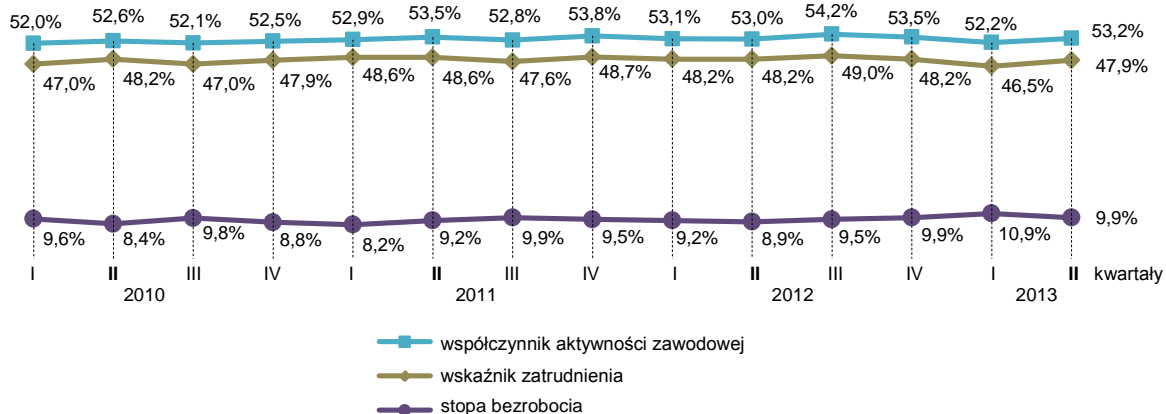


W porównaniu z I kwartałem 2013 r. odnotowano spadek liczby ludności w wieku 15 lat i więcej (o 11 tys.), w tym wzrost aktywnych zawodowo (o 32 tys.) i spadek biernych zawodowo (o 43 tys.). Spośród aktywnych zawodowo odnotowano wzrost liczby pracujących (o 50 tys.), natomiast spadek liczby bezrobotnych (o 18 tys.).

W odniesieniu do II kwartału 2012 r. zwiększyło się obciążenie pracujących osobami niepracującymi. W II kwartale 2013 r. na 1000 pracujących przypadało 1088 osób bezrobotnych i biernych zawodowo (1083 w miastach, 1106 na wsi), natomiast w II kwartale 2012 r. – 1073 (1051 w miastach, 1157 na wsi). Natomiast w porównaniu z I kwartałem 2013 r. zmniejszyło się obciążenie pracujących osobami niepracującymi. W I kwartale 2013 r. na 1000 pracujących przypadało 1150 osób bezrobotnych i biernych zawodowo (1136 w miastach, 1203 na wsi).

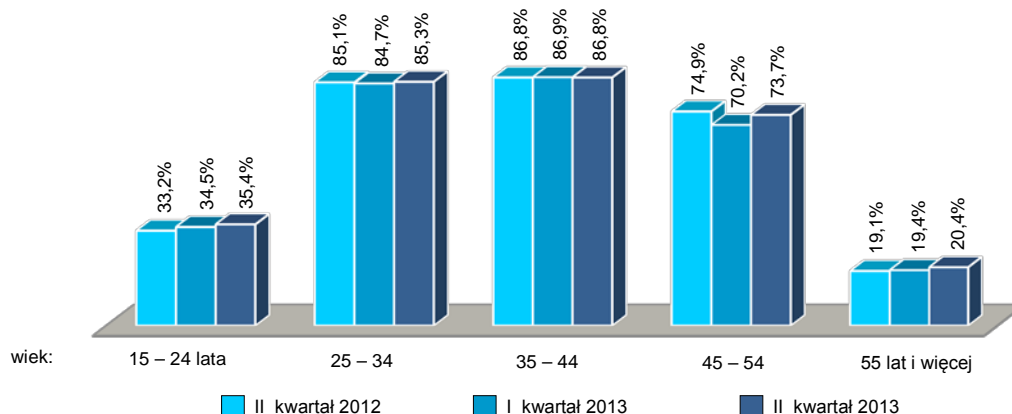
Współczynnik aktywności zawodowej w II kwartale 2013 r. wyniósł 53,2% (w kraju 55,9%). Był on wyższy dla mężczyzn niż dla kobiet (61,0% wobec 45,9%) oraz wyższy dla mieszkańców miast niż wsi (53,5% wobec 51,7%).

Wskaźniki aktywności zawodowej ludności w województwie śląskim



W porównaniu z II kwartałem 2012 r. odnotowano wzrost współczynnika aktywności zawodowej ludności o 0,2 p. proc., przy czym wśród kobiet o 0,3 p. proc., a wśród mężczyzn o 0,2 p. proc. Zwiększyła się aktywność zawodowa mieszkańców wsi (o 0,6 p. proc.), natomiast dla mieszkańców miast nie zmieniła się i wyniosła 53,5%.

Współczynnik aktywności zawodowej według wieku



Najwyższy poziom aktywności zawodowej odnotowano wśród osób z wykształceniem wyższym (79,4%) oraz policealnym i średnim zawodowym (64,4%), natomiast najniższy z wykształceniem gimnazjalnym i niższym (13,8%). Dla mężczyzn z wykształceniem wyższym współczynnik aktywności zawodowej wynosił 84,7% a dla kobiet z tym samym wykształceniem – 75,7%.

Aktywność zawodowa ludności w wieku 15 lat i więcej znalazła swoje odbicie w aktywności członków gospodarstw domowych. W II kwartale 2013 r. gospodarstwa domowe, które posiadały w swoim składzie przynajmniej jedną osobę pracującą i nie były obciążone bezrobociem stanowiły 53,4% ogółu gospodarstw, natomiast gospodarstwa obciążone bezrobociem (z przynajmniej jedną osobą bezrobotną) 9,4%. Pozostałe 37,2% to gospodarstwa osób biernych zawodowo (bez osób aktywnych zawodowo).

PRACUJĄCY

W II kwartale 2013 r. zbiorowość pracujących liczyła 1900 tys. tj. mniej o 0,1% niż w II kwartale 2012 r. W porównaniu z II kwartałem 2012 r. wzrosła liczba pracujących zamieszkałych na wsi o 4,0%, natomiast obniżyła się liczba pracujących zamieszkałych w miastach o 1,2%.

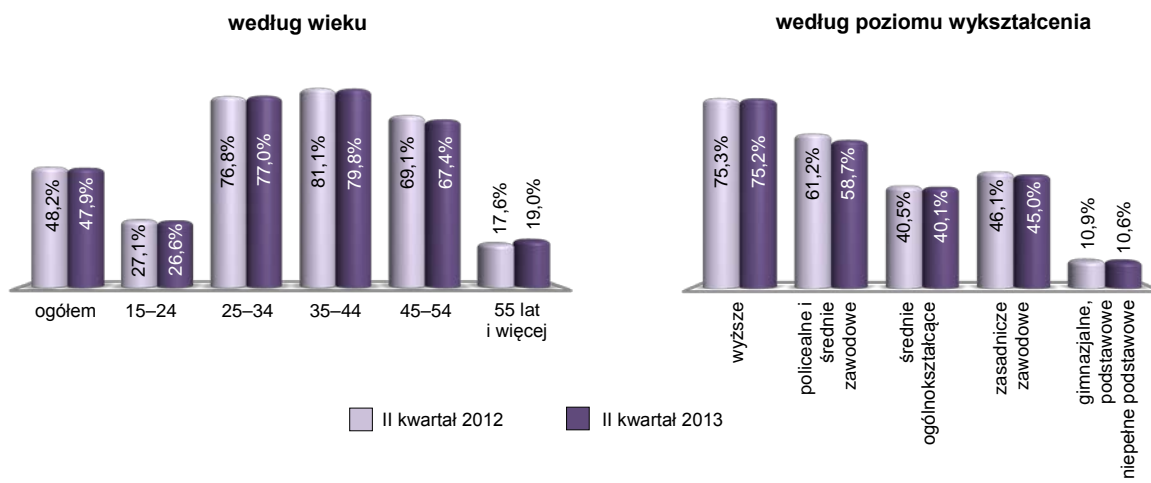
Pracujący według płci i miejsca zamieszkania

WYSZCZEGÓLNIENIE	II kwartał 2012	2013			
		I kwartał	II kwartał	II kwartał 2012 = 100	I kwartał 2013 = 100
	w tysiącach				
OGÓŁEM	1902	1850	1900	99,9	102,7
Mężczyźni	1074	1023	1070	99,6	104,6
Kobiety	828	826	830	100,2	100,5
Miasta	1501	1449	1483	98,8	102,3
Wieś	401	400	417	104,0	104,3

W II kwartale 2013 r. pracujący stanowili 47,9% ogółu ludności w wieku 15 lat i więcej (50,0% w kraju). Ich udział obniżył się w porównaniu z II kwartałem 2012 r. (o 0,3 p. proc.), natomiast zwiększył się w relacji do I kwartału 2013 r. (o 1,4 p. proc.). Wyższy wskaźnik zatrudnienia odnotowano dla mężczyzn niż dla kobiet (55,8% wobec 40,5%) oraz wyższy dla mieszkańców miast niż wsi (48,0% wobec 47,5%).

W porównaniu z I kwartałem 2013 r. odnotowano wzrost wskaźnika zatrudnienia zarówno dla populacji mężczyzn jak i kobiet (odpowiednio o: 2,2 p. proc. i o 0,6 p. proc.). Zwiększył się poziom zaangażowania zawodowego mieszkańców wsi i miast (odpowiednio o: 2,1 p. proc. i 1,2 p. proc.).

Wskaźnik zatrudnienia



Wśród pracujących największą grupę tworzyły osoby w wieku 35 – 44 lata (27,7%), których liczba w relacji do II kwartału 2012 r. wzrosła (o 3,3%). Osoby w wieku 25 – 34 lata stanowiły 26,7% ogółu pracujących, a ich liczba zmniejszyła się o 3,4%. Udział pracujących w wieku 45 – 54 lata wyniósł 23,5%, a ich liczba w porównaniu z analogicznym okresem 2012 r. zmniejszyła się o 5,1%. Najmniej liczną grupę tworzyły osoby w wieku 15 – 24 lata (7,6%), których liczba zmniejszyła się o 4,0%.

Wśród pracujących w II kwartale 2013 r. wykształcenie policealne i średnie zawodowe posiadały 582 tys. osób, wykształcenie wyższe 581 tys. a zasadnicze zawodowe 518 tys. Wykształceniem średnim ogólnokształcącym legitymowało się 146 tys. osób. Najmniej pracujących posiadało wykształcenie gimnazjalne i niższe (73 tys. osób). W porównaniu z II kwartałem 2012 r. odnotowano wzrost liczby pracujących z wykształceniem wyższym (o 13,3%). Obniżyła się liczba pracujących z wykształceniem policealnym i średnim zawodowym (o 7,3%), średnim ogólnokształcącym (o 4,6%), gimnazjalnym i niższym (o 3,9%) oraz zasadniczym zawodowym (o 3,0%).

Pracujące kobiety były lepiej wykształcone niż mężczyźni. W II kwartale 2013 r. ponad 78% pracujących kobiet legitymowało się co najmniej średnim poziomem wykształcenia wobec ponad 61% pracujących mężczyzn o takim poziomie wykształcenia. Liczba pracujących mężczyzn z wykształceniem zasadniczym zawodowym była prawie 2,5 krotnie wyższa niż liczba kobiet o tym wykształceniu. Na każdym poziomie wykształcenia wskaźnik zatrudnienia dla mężczyzn był wyższy niż dla kobiet.

W niepełnym wymiarze czasu pracy pracowało 151 tys. osób (7,9% ogółu pracujących). Liczba tych osób obniżyła się w porównaniu z II kwartałem 2012 r. i z I kwartałem 2013 r. odpowiednio o: 5,0% i 6,8%. Ponad 82% osób pracujących w niepełnym wymiarze czasu pracy to mieszkańcy miast.

Biorąc pod uwagę status zatrudnienia, najliczniejszą grupę wśród pracujących stanowili pracownicy najemni (85,9%). W dalszej kolejności byli pracodawcy i pracujący na własny rachunek (13,3%). Najmniej liczną zbiorowość tworzyli pomagający członkowie rodzin (0,8%).

Pracujący według sektorów własności i statusu zatrudnienia

WYSZCZEGÓLNIENIE	II kwartał 2012	2013			
		I kwartał	II kwartał	II kwartał 2012 = 100	I kwartał 2013 = 100
	w tysiącach				
OGÓŁEM	1902	1850	1900	99,9	102,7
w tym sektor prywatny	1325	1281	1312	99,0	102,4
Pracownicy najemni	1665	1616	1633	98,1	101,1
Pracodawcy i pracujący na własny rachunek	225	222	252	112,0	113,5
Pomagający członkowie rodzin	12	12	15	125,0	125,0

W II kwartale 2013 r. najwięcej osób pracowało w sekcjach: przetwórstwo przemysłowe (398 tys.), handel; naprawa pojazdów samochodowych (292 tys.), górnictwo i wydobywanie (186 tys.), budownictwo (147 tys.), edukacja (145 tys.). Najmniej osób pracowało w sekcji – obsługa rynku nieruchomości (20 tys.).

Mężczyźni stanowili większość wśród pracujących m.in. w sekcjach: budownictwo (90,5%), górnictwo i wydobywanie (89,2%). Kobiety natomiast dominowały wśród pracujących m.in. w sekcjach: opieka zdrowotna i pomoc społeczna (82,5%), edukacja (75,2%), zakwaterowanie i gastronomia (74,4%).

Pracujący według płci i wybranych sekcji PKD w II kwartale 2013 r.



Najliczniejszymi grupami zawodowymi pracujących byli specjaliści: (19,0%), robotnicy przemysłowi i rzemieślnicy (16,1%), pracownicy usług i sprzedawcy (14,9%). Najmniej liczną grupę zawodową tworzyli rolnicy, ogrodnicy, leśnicy i rybacy (2,2%). Kobiety przeważały wśród takich grup zawodowych jak: pracownicy biurowi (69,3%), pracownicy usług i sprzedawcy (67,2%), specjaliści (61,3%), pracownicy przy pracach prostych (59,5%). W pozostałych grupach zawodowych większość stanowili mężczyźni m.in. operatorzy i monterzy maszyn i urządzeń (89,4%), robotnicy przemysłowi i rzemieślnicy (88,5%), przedstawiciele władz publicznych, wyżsi urzędnicy i kierownicy (65,9%).

Pracujący według grup zawodów

WYSZCZEGÓLNIENIE	II kwartał 2012	2013			
		I kwartał	II kwartał	II kwartał 2012 = 100	I kwartał 2013 = 100
	w tysiącach				
OGÓŁEM	1902	1850	1900	99,9	102,7
Przedstawiciele władz publicznych, wyżsi urzędnicy i kierownicy	128	121	129	100,8	106,6
Specjaliści	335	365	361	107,8	98,9
Technicy i inny średni personel	246	232	244	99,2	105,2
Pracownicy biurowi	144	143	141	97,9	98,6
Pracownicy usług i sprzedawcy	290	262	283	97,6	108,0
Rolnicy, ogrodnicy, leśnicy i rybacy	33	31	42	127,3	135,5
Robotnicy przemysłowi i rzemieślnicy	314	291	305	97,1	104,8
Operatorzy i monterzy maszyn i urządzeń	278	265	263	94,6	99,2
Pracownicy przy pracach prostych	134	137	129	96,3	94,2

W II kwartale 2013 r. pracę dodatkową wykonywało 99 tys. pracujących (5,2% ogółu), tj. mniej niż w II kwartale 2012 r., natomiast więcej niż w I kwartale 2013 r. (odpowiednio o: 3,9% i 12,5%). W więcej niż jednym miejscu pracy pracowały najczęściej osoby z wykształceniem wyższym (9,5% w danej grupie) oraz osoby w wieku 35-44 lata (7,7%).

Liczba osób poszukujących innej pracy niż obecnie wykonywana wyniosła 67 tys. i utrzymała się na poziomie z II kwartału 2012 r., natomiast w porównaniu z I kwartałem 2013 r. obniżyła się o 1,5%. Główną przyczyną poszukiwania pracy była chęć polepszenia warunków finansowych, którą zadeklarowało 40 tys. osób poszukujących innej pracy. Chęć zmiany pracy deklarowały najczęściej osoby w wieku 25–34 lata (44,8% ogółu poszukujących nowej pracy) oraz osoby z wykształceniem wyższym (43,3%).

BEZROBOTNI

Zbiorowość bezrobotnych w II kwartale 2013 r. liczyła 209 tys. osób i w porównaniu z analogicznym okresem 2012 r. odnotowano wzrost (o 11,8%), natomiast spadek w relacji do I kwartału 2013 r. (o 7,9%).

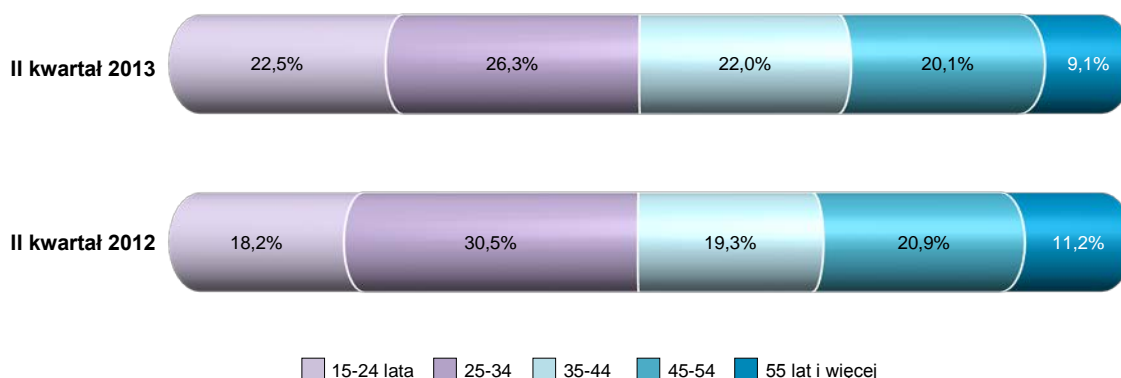
Bezrobotni według płci i miejsca zamieszkania

WYSZCZEGÓLNIENIE	II kwartał 2012	2013			
		I kwartał	II kwartał	II kwartał 2012 = 100	I kwartał 2013 = 100
	w tysiącach				
OGÓŁEM	187	227	209	111,8	92,1
Mężczyźni	93	114	99	106,5	86,8
Kobiety	95	114	111	116,8	97,4
Miasta	147	181	172	117,0	95,0
Wieś	41	46	38	92,7	82,6

Stopa bezrobocia w II kwartale 2013 r. wyniosła 9,9% (w kraju 10,4%) i wzrosła w relacji do II kwartału 2012 r. o 1,0 p. proc., natomiast obniżyła się w relacji do I kwartału 2013 r. (o 1,0 p. proc.). Stopa bezrobocia dla populacji kobiet była wyższa niż dla mężczyzn (11,8% wobec 8,5%). W porównaniu z II kwartałem 2012 r. odnotowano wzrost stopy bezrobocia zarówno dla kobiet (o 1,5 p. proc.) jak i dla mężczyzn (o 0,5 p. proc.).

Stopa bezrobocia dla mieszkańców miast wyniosła 10,4%, a dla mieszkańców wsi 8,4%. W porównaniu z II kwartałem 2012 r. stopa bezrobocia dla mieszkańców miast wzrosła o 1,5 p. proc., a obniżyła się dla mieszkańców wsi o 0,9 p. proc.; w relacji do I kwartału 2013 r. stopa bezrobocia zarówno dla mieszkańców miast i wsi obniżyła się odpowiednio o: 0,7 p. proc. i 1,9 p. proc. W II kwartale 2013 r. bezrobocie w największym stopniu dotknęło ludzi młodych w wieku 15-24 lata, dla których stopa bezrobocia wyniosła 24,4% i była 2,5-krotnie wyższa niż dla całej populacji. Najniższa stopa bezrobocia wystąpiła wśród osób w wieku 55 lat i więcej (6,5%).

Struktura bezrobotnych według wieku



Bezrobociem najbardziej zagrożone były osoby o niskim poziomie wykształcenia. Najwyższą stopę bezrobocia odnotowano dla grupy osób z wykształceniem gimnazjalnym i niższym (23,2%), najniższą dla osób z wykształceniem wyższym (5,4%).

Bezrobotni głównie poszukiwali pracy poprzez: krewnych i znajomych (70,3%), powiatowe urzędy pracy (67,0%), bezpośredni kontakt z zakładem pracy (57,9%), zamieszczanie lub odpowiadanie na ogłoszenia (44,0%), uczestnictwo w testach, rozmowach kwalifikacyjnych (18,2%). Starania o zorganizowanie własnego miejsca pracy podjęło 4,3% bezrobotnych. *Należy tutaj zaznaczyć, że w badaniu BAEL osoba mogła podać więcej niż jedną odpowiedź dotyczącą ww. kwestii.*

Przeciętny czas poszukiwania pracy przez osoby bezrobotne w II kwartale 2013 r. wyniósł 11,8 miesięcy i był krótszy dla mężczyzn niż dla kobiet (10,7 wobec 12,6) oraz krótszy dla mieszkańców miast niż na wsi (11,3 wobec 13,9).

W II kwartale 2013 r. liczba bezrobotnych poszukujących pracy przez okres dłuższy niż 1 rok wyniosła 76 tys. (36,4% ogółem bezrobotnych). Zjawisko długotrwałego poszukiwania pracy w większym stopniu dotyczyło mieszkańców wsi (44,7%) niż mieszkańców miast (33,7%). Dla populacji bezrobotnych kobiet udział osób długotrwałe bezrobotnych wyniósł 40,5%, a dla populacji bezrobotnych mężczyzn 31,3%.

Liczba bezrobotnych dotychczas niepracujących wyniosła 32 tys. (15,3% ogółu) i wzrosła w relacji do II kwartału 2012 r. (o 14,3%), natomiast obniżyła się w porównaniu z I kwartałem 2013 r. (o 8,6%). Wśród bezrobotnych dotychczas niepracujących 62,5% stanowiły kobiety. Bezrobotni absolwenci liczyli 16 tys. (7,7% ogółu bezrobotnych), a pracy poszukiwali głównie poprzez krewnych i znajomych (68,8%).

W II kwartale 2013 r. bezrobotni, którzy poprzednio pracowali liczyli 177 tys. osób i stanowili 84,7% ogółu bezrobotnych (85,0% w II kwartale 2012 r.). Ich liczba zwiększyła się w porównaniu z analogicznym okresem ub. roku (o 11,3%), natomiast obniżyła się w porównaniu z I kwartałem 2013 r. (o 7,8%). Głównymi przyczynami zaprzestania pracy przez poprzednio pracujących były likwidacja zakładu pracy lub stanowiska pracy (29,9%) oraz zakończenie pracy na czas określony, dorywczej, sezonowej (28,2%).

Zbiorowość bezrobotnych uprzednio pracujących, dla których przerwa w pracy wyniosła mniej niż 8 lat liczyła 155 tys. osób tj. więcej niż w II kwartale 2012 r. (o 11,5%) ale mniej niż w I kwartale 2013 r. (o 6,1%). Liczba bezrobotnych uprzednio pracujących kobiet wyniosła 75 tys., a mężczyzn 80 tys.

Ponad 89% osób uprzednio pracujących w okresie poprzedzającym brak pracy pracowało w jednostkach sektora prywatnego. Najwięcej bezrobotnych pracowało w sekcjach: przetwórstwo przemysłowe (26,5%), handel; naprawa pojazdów samochodowych (19,4%), budownictwo (16,8%).

Bezrobotni uprzednio pracujący^a według kategorii



Przeciętny czas poszukiwania pracy przez osobę uprzednio pracującą wyniósł ponad 10 miesięcy. Największą grupę poszukujących pracy stanowiły osoby ze stażem pracy 1 rok i mniej, tj. 86 tys. (55,5% ogółem uprzednio pracujących). Osoby ze stażem pracy 10 lat i więcej liczyły 18 tys. (11,6%).

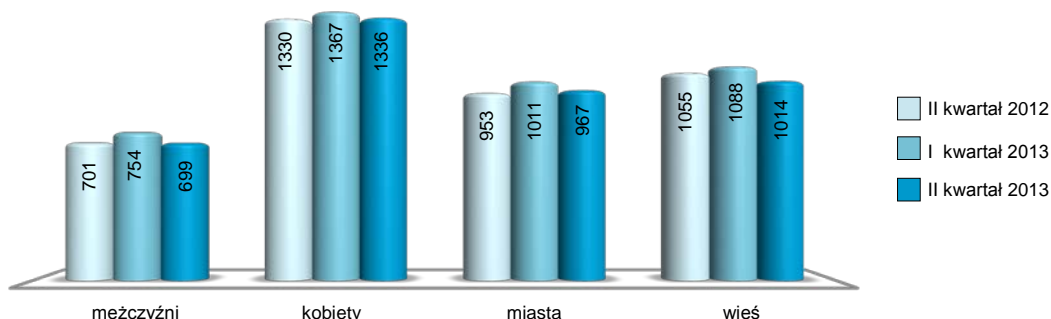
Wśród gospodarstw domowych z osobami bezrobotnymi przeważały gospodarstwa z jedną osobą bezrobotną (92,3%). Gospodarstwa z dwoma i więcej osobami bezrobotnymi stanowiły 7,7%. Podobne relacje odnotowano dla gospodarstw domowych w miastach i na wsi.

^a Bez osób, które mają przerwę w pracy 8 lat i dłużej.

BIERNI ZAWODOWO

Zbiorowość biernych zawodowo w II kwartale 2013 r. liczyła 1858 tys. osób i stanowiła 46,8% ogółu ludności w wieku 15 lat i więcej. Ich liczba wzrosła w porównaniu z analogicznym okresem ub. roku (o 0,2%), natomiast obniżyła się w porównaniu z I kwartałem 2013 r. (o 2,3%). Wśród biernych zawodowo przeważały kobiety (59,7%) oraz mieszkańcy miast (77,2%). W ujęciu rocznym zanotowano wzrost liczby biernych zawodowo kobiet (o 0,7%), natomiast obniżyła się liczba biernych zawodowo mężczyzn (o 0,7%). Wzrosła liczba biernych zawodowo mieszkańców miast (o 0,3%), natomiast liczba biernych zawodowo mieszkańców wsi pozostała na tym samym poziomie (423 tys.).

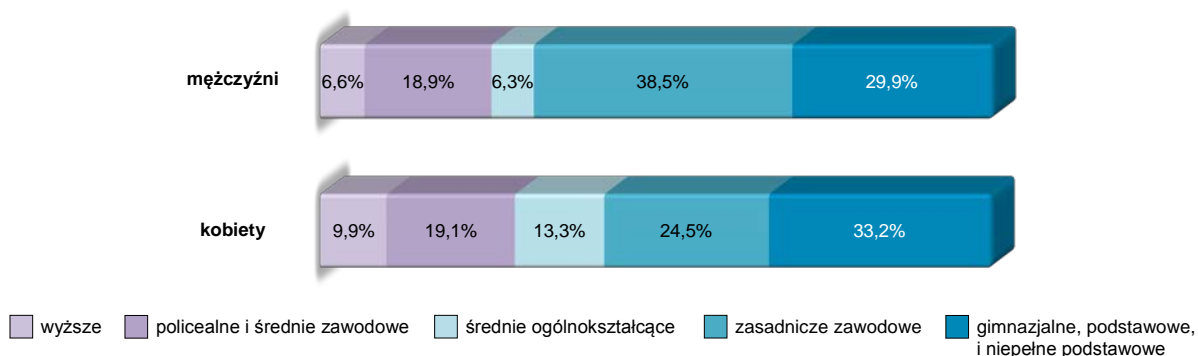
Bierni zawodowo na 1000 pracujących według płci i miejsca zamieszkania



Osoby bierne zawodowo w wieku produkcyjnym stanowiły 46,2% z ogółu biernych zawodowo, natomiast osoby w wieku poprodukcyjnym 46,1%.

Wśród biernych zawodowo przeważały osoby z wykształceniem gimnazjalnym i niższym (31,9%) oraz zasadniczym zawodowym (30,1%). Osoby legitymujące się wykształceniem policealnym i średnim zawodowym stanowiły 19,0% biernych zawodowo, natomiast średnim ogólnokształcącym 10,4%. Najmniej biernych zawodowo posiadało wykształcenie wyższe (8,6%).

Struktura biernych zawodowo według płci i poziomu wykształcenia w II kwartale 2013 r.



Liczba ludności biernej zawodowo nieposzukującej pracy w II kwartale 2013 r. wyniosła 1847 tys. osób i stanowiła 99,4% ogółu biernych zawodowo. W ujęciu rocznym odnotowano wzrost omawianej zbiorowości (o 0,5%), natomiast w porównaniu z I kwartałem 2013 r. odnotowano spadek (o 2,1%). Głównymi przyczynami bierności podawanymi przez osoby nieposzukujące pracy były: emerytura (48,5%), nauka, uzupełnianie kwalifikacji (17,9%), obowiązki rodzinne związane z prowadzeniem domu (13,8%), choroba, niesprawność (12,2%).

W II kwartale 2013 r. liczba biernych zawodowo uprzednio pracujących ukształtowała się na poziomie 1424 tys., tj. wyższym niż w analogicznym okresie ub. roku o 1,6% i niższym w odniesieniu do I kwartału 2013 r. o 2,9%. Głównymi przyczynami zaprzestania pracy przez uprzednio pracujących były: emerytura, renta (66,2%), likwidacja zakładu pracy lub stanowiska pracy (8,6%), zakończenie pracy na czas określony, dorywczej oraz względy rodzinne, osobiste (po 3,7%).

PODSUMOWANIE

Wyniki Badania Aktywności Ekonomicznej Ludności w II kwartale 2013 r. w woj. śląskim w porównaniu z II kwartałem 2012 r. wskazują na niekorzystną sytuację na rynku pracy. Odnotowano wzrost współczynnika aktywności zawodowej i stopy bezrobocia, natomiast spadek wskaźnika zatrudnienia. Zwiększyło się obciążenie osobami niepracującymi zarówno w miastach, jak i na wsi. Wzrosła liczba ludności biernej zawodowo, w tym kobiet.

W porównaniu z I kwartałem 2013 r. wyniki badania wskazują na poprawę sytuacji na rynku pracy. Zanotowano wzrost współczynnika aktywności zawodowej, wskaźnika zatrudnienia i spadek stopy bezrobocia. Zmniejszyło się obciążenie pracujących osobami niepracującymi zarówno w miastach, jak i na wsi. Obniżyła się liczba biernych zawodowo zarówno mężczyzn, jak i kobiet. Odnotowano spadek populacji ludności biernej zawodowo.

W II kwartale 2013 r. sytuacja kobiet na rynku pracy nadal była mniej korzystna niż mężczyzn. Zarówno współczynnik aktywności zawodowej i wskaźnik zatrudnienia dla kobiet był niższy niż dla mężczyzn, natomiast stopa bezrobocia była wyższa dla kobiet niż dla mężczyzn. Wydłużył się czas poszukiwania pracy.

W trudnej sytuacji na rynku pracy były osoby młode oraz osoby o niskim poziomie wykształcenia. Najwyższą stopę bezrobocia zanotowano w grupie osób w wieku 15 – 24 lata oraz wśród osób posiadających wykształcenie gimnazjalne i niższe. W porównaniu z II kwartałem 2012 r. wzrosła stopa bezrobocia dla mieszkańców miast, a obniżyła się dla mieszkańców wsi. W porównaniu z I kwartałem 2013 r. obniżyła się stopa bezrobocia zarówno dla mieszkańców miast, jak i dla mieszkańców wsi.

Opracowanie:

Małgorzata GROTKOWSKA, Helena ZATOŃSKA

Opracowanie graficzne; wersja elektroniczna:

Piotr PORWISZ

Śląski Ośrodek Badań Regionalnych

Katowice, wrzesień 2013 r.

OBJAŚNIENIA ZNAKÓW UMOWNYCH W TABLICACH

- | | | |
|------------|---|--|
| Kreska (–) | – | zjawisko nie wystąpiło. |
| Znak x | – | wypełnienie pozycji jest niemożliwe lub niecelowe. |
| Kropka (.) | – | szacunek mniejszy od 5 tysięcy, konkretna wartość nie podana ze względu na wysoki losowy błąd próby. |
| Znak Δ | – | oznacza, że nazwy zostały skrócone w stosunku do obowiązującej klasyfikacji. |
| „W tym” | – | oznacza, że nie podaje się wszystkich składników sumy. |