

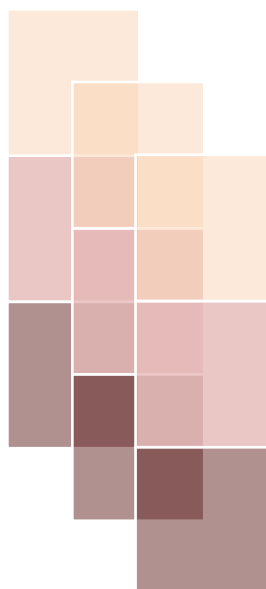
Urząd Statystyczny w Katowicach



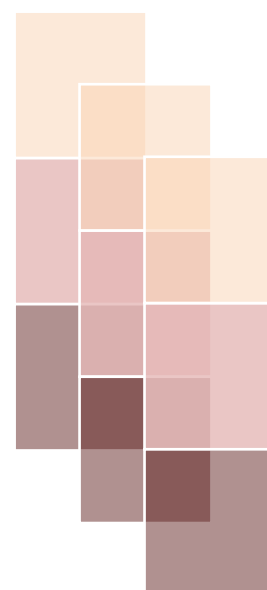
ul. Owocowa 3, 40 – 158 Katowice

e-mail: SekretariatUsKce@stat.gov.pl tel.: 32 779 12 00 fax: 32 779 13 00, 258 51 55

■ OPRACOWANIA SYGNALNE



Aktywność ekonomiczna ludności w województwie śląskim w III kwartale 2012 r.



Katowice, grudzień 2012 r.



Informacja została opracowana na podstawie uogólnionych wyników reprezentacyjnego **Badania Aktywności Ekonomicznej Ludności** (BAEL), przeprowadzonego w III kwartale 2012 r. Badanie to stanowi podstawowe źródło informacji o sytuacji na rynku pracy. Przedmiotem badania jest ocena sytuacji w zakresie aktywności ekonomicznej ludności, tzn. fakt wykonywania pracy, pozostawania bezrobotnym lub biernym zawodowo w badanym tygodniu. Badaniem objęte są wszystkie osoby w wieku 15 lat i więcej, będące członkami wylosowanych gospodarstw domowych. Metodologia BAEL oparta jest na definicjach zalecanych do stosowania przez Międzynarodową Organizację Pracy i Eurostat. Podstawowym kryterium podziału ludności, z punktu widzenia aktywności ekonomicznej, na pracujących, bezrobotnych i biernych zawodowo jest praca, tzn. fakt wykonywania, posiadania bądź poszukiwania pracy w badanym tygodniu.

Od III kwartału 2012 r. do uogólniania wyników badania na populację generalną zastosowano dane o ludności w wieku 15 lat i więcej, pochodzące z bilansów opracowanych na podstawie wyników Narodowego Spisu Powszechnego Ludności i Mieszkań 2011. Ponadto nastąpiły zmiany metodologiczne, mające na celu dostosowanie populacji objętej badaniem do zaleceń Eurostatu. Od III kw. 2012 r. poza zakresem badania, pozostają osoby przebywające poza gospodarstwem domowym, tj. za granicą lub w gospodarstwach zbiorowego zakwaterowania, 12 miesięcy lub więcej (do II kw. 2012 r. było to 3 miesiące lub więcej). W związku z wprowadzonymi zmianami prezentowane wyniki BAEL nie są w pełni porównywalne z danymi wcześniej publikowanymi. Dane zawarte w tym opracowaniu przedstawiają wyniki przeliczone zgodnie z nową metodologią i nową podstawą uogólniania danych.

Sumy niektórych danych mogą być różne od wielkości „ogółem”. Wynika to z zaokrągleń dokonywanych przy uogólnianiu wyników badania.

WAŻNIEJSZE DEFINICJE I POJĘCIA

Ludność aktywna zawodowo obejmuje wszystkie osoby w wieku 15 lat i więcej uznane za pracujące lub bezrobotne zgodnie z definicjami podanymi poniżej.

Do **pracujących** zaliczono wszystkie osoby w wieku 15 lat i więcej, które w okresie badanego tygodnia:

- 1) **wykonywały przez co najmniej 1 godzinę** pracę przynoszącą zarobek lub dochód, tzn. były zatrudnione w charakterze pracownika najemnego, pracowały we własnym (lub dzierżawionym) gospodarstwie rolnym lub prowadziły własną działalność gospodarczą poza rolnictwem, pomagały (bez wynagrodzenia) w prowadzeniu rodzinnego gospodarstwa rolnego lub rodzinnej działalności gospodarczej poza rolnictwem,
- 2) **miały pracę**, ale jej nie wykonywały z powodu choroby, urlopu macierzyńskiego, wypoczynkowego lub innych powodów, przy czym długość przerwy w pracy wynosiła do 3 miesięcy lub powyżej 3 miesięcy, ale osoby te były pracownikami najemnymi i w tym czasie otrzymywały co najmniej 50% dotychczasowego wynagrodzenia.

Do pracujących – zgodnie z międzynarodowymi standardami – zaliczani byli również uczniowie, z którymi zakłady pracy lub osoby fizyczne zawarły umowę o naukę zawodu lub przyuczenie do określonej pracy, jeżeli otrzymywali wynagrodzenie.

Do **bezrobotnych** zostały zaliczone osoby w wieku 15 – 74 lata, które spełniły jednocześnie trzy warunki: w okresie badanego tygodnia nie były osobami pracującymi; aktywnie poszukiwały pracy, tzn. podjęły konkretne działania w ciągu 4 tygodni (wliczając jako ostatni tydzień badany), aby znaleźć pracę; były gotowe podjąć pracę w ciągu 2 tygodni następujących po tygodniu badanym. Do bezrobotnych zostały zaliczone także osoby, które nie poszukiwały pracy, ponieważ miały pracę załatwioną i oczekiwały na jej rozpoczęcie przez okres nie dłuższy niż 3 miesiące oraz były gotowe tę pracę podjąć. Czas poszukiwania pracy liczony jest od momentu zakończenia przerwy w poszukiwaniu pracy, o ile wystąpiła i trwała co najmniej 4 tygodnie.

Ludność bierna zawodowo to osoby w wieku 15 lat i więcej, które nie zostały zaklasyfikowane jako pracujące lub bezrobotne, tzn. osoby, które w badanym tygodniu: nie pracowały, nie miały pracy i jej nie poszukiwały; nie pracowały, poszukiwały pracy, ale nie były zdolne (gotowe) do jej podjęcia w ciągu 2 tygodni następujących po tygodniu badanym; nie pracowały i nie poszukiwały pracy, ponieważ miały pracę załatwioną i oczekiwały na jej rozpoczęcie w okresie dłuższym niż 3 miesiące lub do 3 miesięcy, ale nie były gotowe tej pracy podjąć.

Współczynnik aktywności zawodowej jest to udział ludności aktywnej zawodowo w ogólnej liczbie ludności w wieku 15 lat i więcej.

Wskaźnik zatrudnienia jest to udział osób pracujących w ogólnej liczbie ludności w wieku 15 lat i więcej.

Stopa bezrobocia jest to udział osób bezrobotnych w liczbie aktywnych zawodowo.



PODSTAWOWE WYNIKI

Według wyników Badania Aktywności Ekonomicznej Ludności (BAEL) w III kwartale 2012 r. w województwie śląskim liczba ludności w wieku 15 lat i więcej stanowiła 12,6% omawianej zbiorowości w kraju. W województwie odnotowano niższy niż w kraju współczynnik aktywności zawodowej, wskaźnik zatrudnienia oraz niższą stopę bezrobocia.

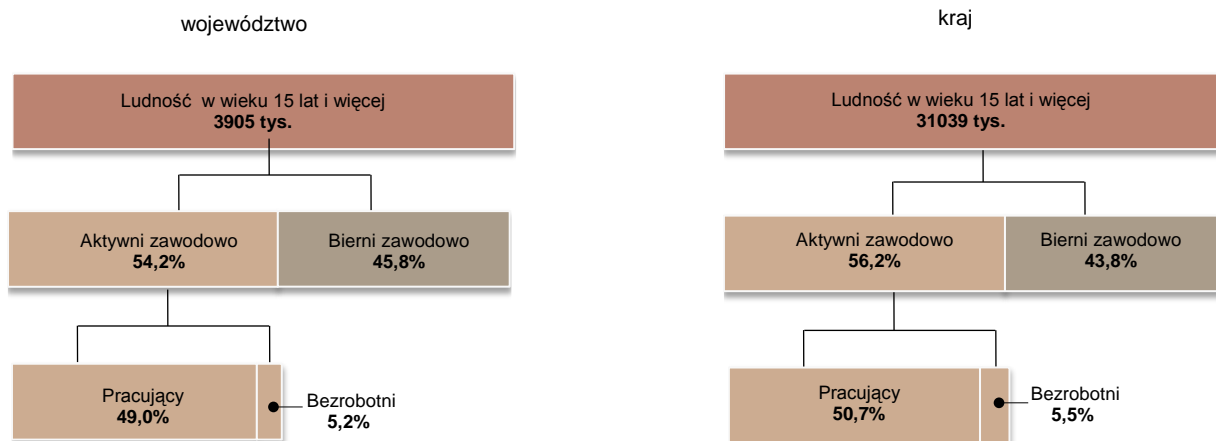
Aktywność ekonomiczna ludności w wieku 15 lat i więcej w województwie na tle kraju

WYSZCZEGÓLNIENIE	III kwartał 2011	II kwartał 2012	III kwartał 2012	III kwartał	II kwartał
				2011=100	2012=100
Województwo w tys.	3914	3943	3905	99,8	99,0
Aktywni zawodowo w tys.	2068	2090	2116	102,3	101,2
pracujący	1863	1902	1915	102,8	100,7
bezrobotni	205	187	201	98,0	107,5
Bierni zawodowo w tys.	1846	1854	1788	96,9	96,4
Współczynnik aktywności zawodowej w %	52,8	53,0	54,2	x	x
Wskaźnik zatrudnienia w %	47,6	48,2	49,0	x	x
Stopa bezrobocia w %	9,9	8,9	9,5	x	x
Kraj w tys.	31007	31032	31039	100,1	100,0
Aktywni zawodowo w tys.	17312	17320	17440	100,7	100,7
pracujący	15697	15607	15722	100,2	100,7
bezrobotni	1614	1713	1718	106,4	100,3
Bierni zawodowo w tys.	13695	13712	13599	99,3	99,2
Współczynnik aktywności zawodowej w %	55,8	55,8	56,2	x	x
Wskaźnik zatrudnienia w %	50,6	50,3	50,7	x	x
Stopa bezrobocia w %	9,3	9,9	9,9	x	x

Województwo śląskie w porównaniu z innymi województwami charakteryzowało się w III kwartale 2012 r.:

- jednym z niższych współczynników aktywności zawodowej (po województwie warmińsko-mazurskim, zachodniopomorskim, dolnośląskim),
- jednym z niższych wskaźników zatrudnienia (po województwie warmińsko-mazurskim, zachodniopomorskim, dolnośląskim).

Struktura ludności w wieku 15 lat i więcej według aktywności ekonomicznej ludności w III kwartale 2012 r.



Według danych BAEL w III kwartale 2012 r. w województwie śląskim liczba ludności w wieku 15 lat i więcej wyniosła 3905 tys. i w ujęciu rocznym zmniejszyła się o 0,2%. Liczba aktywnych zawodowo wyniosła 2116 tys. i zwiększyła się o 2,3% w odniesieniu do analogicznego okresu 2011 r. Wśród aktywnych zawodowo pracujący stanowili 90,5%, a bezrobotni – 9,5%. W porównaniu z III kwartałem 2011 r. zbiorowość pracujących wzrosła (o 2,8%), natomiast liczba bezrobotnych i biernych zawodowo zmniejszyła się (odpowiednio o: 2,0% i 3,1%).

W porównaniu z II kwartałem 2012 r. odnotowano spadek liczby ludności w wieku 15 lat i więcej (o 38 tys.), w tym biernych zawodowo (o 66 tys.), natomiast wzrost aktywnych zawodowo (o 26 tys.). Spośród aktywnych zawodowo odnotowano wzrost liczby pracujących (o 13 tys.) i liczby bezrobotnych (o 14 tys.).

W porównaniu z III kwartałem 2011 r. zmniejszyło się obciążenie pracujących osobami niepracującymi. W III kwartale 2012 r. na 1000 pracujących przypadało 1039 osób bezrobotnych i biernych zawodowo (w miastach – 1054, na wsi – 988), natomiast w III kwartale 2011 r. – 1101 (w miastach – 1116, na wsi – 1051).

Aktywność ekonomiczna ludności w wieku 15 lat i więcej według płci i miejsca zamieszkania w województwie.

A. Podstawowe wskaźniki

WYSZCZEGÓLNIENIE	III kwartał 2011	II kwartał 2012	III kwartał 2012
	w %		
WSPÓŁCZYNNIK AKTYWNOŚCI ZAWODOWEJ			
Ogółem	52,8	53,0	54,2
mężczyźni	61,2	60,8	62,2
kobiety	45,2	45,6	46,8
Miasta	52,7	53,5	53,9
Wieś	53,4	51,1	55,5
WSKAŹNIK ZATRUDNIENIA			
Ogółem	47,6	48,2	49,0
mężczyźni	56,3	55,9	56,9
kobiety	39,7	40,9	41,7
Miasta	47,2	48,8	48,7
Wieś	48,8	46,4	50,3
STOPA BEZROBOCIA			
Ogółem	9,9	8,9	9,5
mężczyźni	8,1	8,0	8,4
kobiety	12,2	10,3	10,9
Miasta	10,3	8,9	9,6
Wieś	8,7	9,3	9,1

B. Według statusu zatrudnienia na rynku pracy

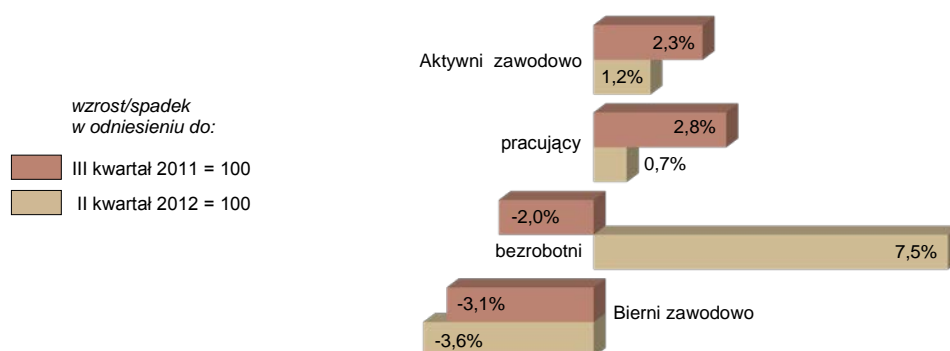
WYSZCZEGÓLNIENIE	III kwartał 2011	II kwartał 2012	III kwartał 2012
	w tysiącach		
PRACUJĄCY			
Ogółem	1863	1902	1915
mężczyźni	1048	1074	1072
kobiety	815	828	843
Miasta	1432	1501	1488
Wieś	431	401	427
BEZROBOTNI			
Ogółem	205	187	201
mężczyźni	92	93	98
kobiety	113	95	103
Miasta	164	147	158
Wieś	41	41	43
BIERNI ZAWODOWO			
Ogółem	1846	1854	1788
mężczyźni	723	753	714
kobiety	1123	1101	1075
Miasta	1434	1430	1410
Wieś	412	423	379

Najwyższy poziom aktywności zawodowej odnotowano wśród osób z wykształceniem wyższym (81,0%) oraz policealnym i średnim zawodowym (64,6%), natomiast najniższy z wykształceniem gimnazjalnym, podstawowym i niepełnym podstawowym (15,6%).

Aktywność ekonomiczna ludności w wieku 15 lat i więcej według wieku i poziomu wykształcenia w III kwartale 2012 r.

WYSZCZEGÓLNIENIE	Ogółem	Aktywni zawodowo			Bierni zawodowo	Współczynnik aktywności zawodowej	Wskaźnik zatrudnienia	Stopa bezrobocia
		razem	pracujący	bezrobotni				
	w tysiącach					w %		
Ogółem.....	3905	2116	1915	201	1788	54,2	49,0	9,5
WEDŁUG WIEKU								
15 – 24 lata.....	527	181	139	41	346	34,3	26,4	22,7
25 – 34	697	607	550	57	90	87,1	78,9	9,4
35 – 44	633	559	518	41	74	88,3	81,8	7,3
45 – 54	649	486	447	38	163	74,9	68,9	7,8
55 lat i więcej	1399	284	261	23	1116	20,3	18,7	8,1
Wiek:								
produkcyjny	2935	2074	1877	197	861	70,7	64,0	9,5
poprodukcyjny	831	40	36	.	791	4,8	4,3	10,0
WEDŁUG POZIOMU WYKSZTAŁCENIA								
Wyższe	751	608	574	34	143	81,0	76,4	5,6
Policealne i średnie zawodowe	964	623	574	48	342	64,6	59,5	7,7
Średnie ogólnokształcące	391	185	161	24	206	47,3	41,2	13,0
Zasadnicze zawodowe	1106	594	527	67	513	53,7	47,6	11,3
Gimnazjum, podstawowe, niepełne podstawowe i bez wykształcenia szkolnego	693	108	79	28	585	15,6	11,4	25,9

Zmiany w aktywności ekonomicznej ludności w wieku 15 lat i więcej w III kwartale 2012 r.



W III kwartale 2012 r. zbiorowość pracujących województwa śląskiego liczyła 1915 tys. i stanowiła 12,2% pracujących w kraju. W porównaniu z III kwartałem 2011 r. zbiorowość ta zwiększyła się o 52 tys., tj. o 2,8%. Liczba pracujących wzrosła w miastach (o 3,9%), natomiast zmniejszyła się na wsi (o 0,9%). Zwiększyła się populacja pracujących kobiet i mężczyzn (odpowiednio o: 3,4% i 2,3%). W III kwartale 2012 r. pracujący stanowili 49,0% ogółu ludności w wieku 15 lat i więcej (w kraju 50,7%). Ich udział zwiększył się zarówno w porównaniu z III kwartałem 2011 r. jak i z II kwartałem 2012 r. (odpowiednio o: 1,4 p.proc. i 0,8 p.proc.).

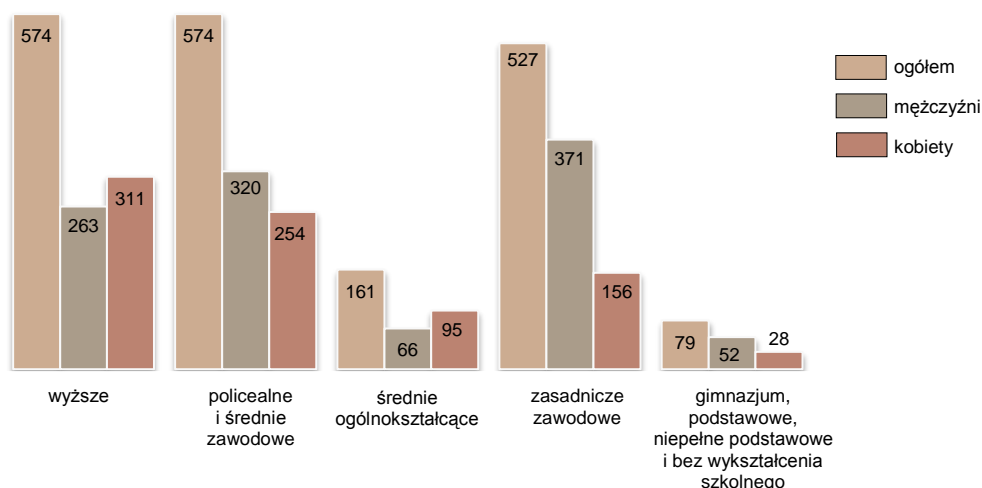
Wśród pracujących największą grupę tworzyły osoby w wieku 25 – 34 lata (28,7%), których liczba zwiększyła się w stosunku do III kwartału 2011 r. (o 1,7%). Osoby w wieku 35 – 44 lata stanowiły 27,0% ogółu pracujących, a ich liczba w ujęciu rocznym wzrosła o 9,7%. Udział pracujących w wieku 45 – 54 lata wyniósł 23,3%, a ich liczba w skali roku zmniejszyła się o 5,5%. Najmniej liczną grupę tworzyły osoby w wieku 15 – 24 lata (7,3%), których liczba zmniejszyła się w porównaniu z danymi sprzed roku (o 3,5%).

Pracujący według płci i wieku

WYSZCZEGÓLNIENIE	III kwartał 2011			II kwartał 2012			III kwartał 2012		
	ogółem	mężczyźni	kobiety	ogółem	mężczyźni	kobiety	ogółem	mężczyźni	kobiety
	w tysiącach								
Ogółem	1863	1048	815	1902	1074	828	1915	1072	843
15 – 24	144	90	55	151	91	60	139	85	55
25 – 34	541	313	228	526	309	216	550	318	231
35 – 44	472	258	214	510	289	221	518	282	236
45 – 54	473	240	233	470	234	236	447	231	217
55 – 59	167	98	69	174	101	73	186	102	84
60 – 64	45	35	10	51	36	15	51	39	12
65 lat i więcej	21	15	6	21	13	7	24	16	8
Wiek:									
produkcyjny	1831	1033	797	1866	1061	805	1877	1056	821
poprodukcyjny	31	15	17	35	13	22	36	16	20

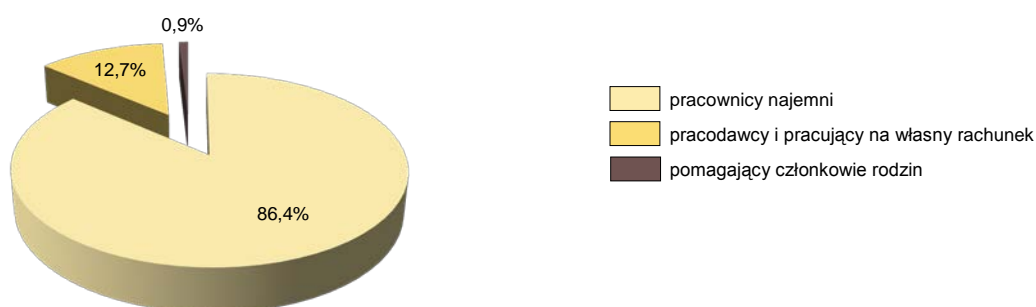
Biorąc pod uwagę strukturę pracujących według poziomu wykształcenia w III kwartale 2012 r. dominowały osoby z wykształceniem wyższym, policealnym i średnim zawodowym (odpowiednio po 30,0%) oraz zasadniczym zawodowym (27,5%). Wykształceniem średnim ogólnokształcącym legitymowało się 8,4% pracujących, natomiast wykształcenie gimnazjalne, podstawowe i niepełne podstawowe posiadało 4,1%. W skali roku odnotowano wzrost liczby pracujących z wykształceniem średnim ogólnokształcącym (o 9,5%), wyższym (o 4,9%), zasadniczym zawodowym (o 1,0%), policealnym i średnim zawodowym (o 0,7%), natomiast liczba pracujących z wykształceniem gimnazjalnym, podstawowym i niepełnym podstawowym utrzymała się na tym samym poziomie.

Pracujący według poziomu wykształcenia w III kwartale 2012 r.



Najliczniejszymi grupami zawodowymi wśród pracujących byli: specjaliści (18,9% ogółu), robotnicy przemysłowi i rzemieślnicy (16,9%), pracownicy usług i sprzedawcy (14,4%), operatorzy i monterzy maszyn i urządzeń (13,9%), technicy i inny średni personel (12,5%). Najmniej liczną zbiorowość tworzyli rolnicy, ogrodnicy, leśnicy i rybacy (2,3%).

Struktura pracujących według statusu zatrudnienia w III kwartale 2012 r.



W III kwartale 2012 r. w województwie śląskim zbiorowość bezrobotnych wyniosła 201 tys. osób, w tym 158 tys. w miastach oraz 43 tys. na wsi. W porównaniu z III kwartałem 2011 r. liczba bezrobotnych obniżyła się (o 2,0%), natomiast w porównaniu z II kwartałem 2012 r. wzrosła (o 7,5%). W skali roku zanotowano wzrost bezrobotnych zamieszkałych na wsi (o 4,9%), natomiast spadek w miastach (o 3,7%).

Stopa bezrobocia w III kwartale 2012 r. wyniosła 9,5% (w kraju 9,9%) i w ujęciu rocznym obniżyła się o 0,4 p.proc., natomiast w odniesieniu do II kwartału 2012 r. wzrosła o 0,6 p.proc. Stopa bezrobocia dla populacji kobiet wyniosła 10,9%, a dla mężczyzn 8,4%. W porównaniu z analogicznym okresem 2011 r. zanotowano wzrost stopy bezrobocia dla mężczyzn (o 0,3 p.proc.), natomiast spadek dla kobiet (o 1,3 p.proc.). W III kwartale 2012 r. stopa bezrobocia dla osób w wieku 15 – 24 lata była prawie 2,5-krotnie wyższa niż dla całej populacji i wyniosła 22,7%.

Bezrobotni według poci, metod poszukiwania pracy i kategorii

WYSZCZEGÓLNIENIE	III kwartał 2011			II kwartał 2012			III kwartał 2012		
	ogółem	mężczyźni	kobiety	ogółem	mężczyźni	kobiety	ogółem	mężczyźni	kobiety
	w tysiącach								

BEZROBOTNI WEDŁUG METOD POSZUKIWANIA PRACY

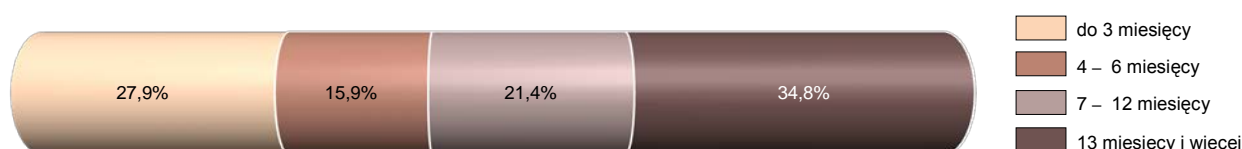
Poprzez:									
biura pracy ^a	142	61	81	134	64	69	140	66	74
ogłoszenia w prasie ^b	173	72	100	160	77	83	171	80	91
krewnych i znajomych	159	70	89	146	74	72	157	79	78
Bezpośredni kontakt z zakładem pracy	113	56	57	116	58	58	121	62	59
Podjęcie starań o zorganizowanie własnego miejsca pracy	10	6	.	9	6	.	9	5	.

BEZROBOTNI WEDŁUG KATEGORII

Bezrobotni którzy:									
stracili pracę	97	47	50	93	53	39	97	50	47
zrezygnowali z pracy	14	7	6	12	7	5	15	7	8
powracają do pracy po przerwie	61	24	37	54	23	32	53	23	30
podejmują pracę po raz pierwszy	33	14	19	28	10	18	36	18	18

a Odpowiedź „biura pracy” uwzględnia odpowiedzi „powiatowy urząd pracy” i „prywatne biuro pośrednictwa pracy”. **b** Odpowiedź „ogłoszenia w prasie” obejmuje odpowiedzi „zamieszczanie, odpowiadanie na ogłoszenia” i „przeglądanie ogłoszeń”.

Struktura bezrobotnych według okresu poszukiwania pracy w III kwartale 2012 r.



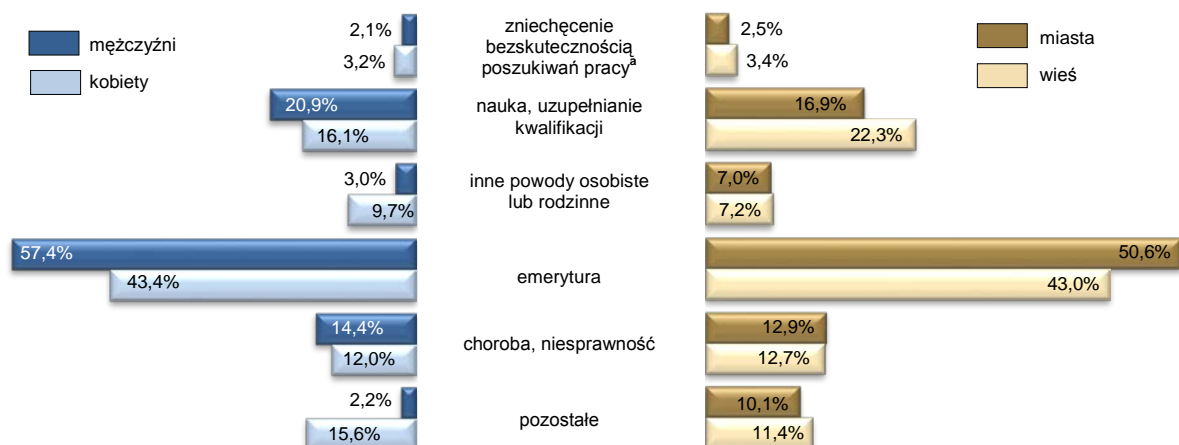
Zbiorowość biernych zawodowo w III kwartale 2012 r. liczyła 1788 tys. osób i stanowiła 45,8% ogółu ludności w wieku 15 lat i więcej. Ich liczba obniżyła się zarówno w porównaniu z analogicznym okresem 2011 r. jak i z II kwartałem 2012 r. (odpowiednio o 3,1% i 3,6%). Wśród biernych zawodowo przeważały kobiety (60,1%) oraz mieszkańcy miast (78,9%). W ujęciu rocznym zanotowano spadek liczby biernych zawodowo kobiet (o 4,3%) oraz mężczyzn (o 1,2%). Obniżyła się również liczba biernych zawodowo mieszkańców wsi i miast (odpowiednio o: 8,0% i 1,7%).

Liczba biernych zawodowo nieposzukujących pracy w III kwartale 2012 r. wyniosła 1777 tys. osób i stanowiła 99,4% ogółu biernych zawodowo. W porównaniu z III kwartałem 2011 r. i z II kwartałem 2012 r. liczba biernych zawodowo nieposzukujących pracy obniżyła się (odpowiednio o: 3,1% i 3,3%).

Bierni zawodowo nieposzukujący pracy według wieku i wykształcenia w III kwartale 2012 r.

WYSZCZEGÓLNIENIE	Ogółem	W tym osoby nieposzukujące pracy					
		razem	w tym według przyczyn nieposzukiwania pracy				
			zniechęcenie bezsuktecznością poszukiwań pracy	nauka, uzupełnienie kwalifikacji	obowiązki rodzinne związane z prowadzeniem domu	emerytura	choroba, niesprawność
			w tysiącach				
Ogółem	1788	1777	48	321	230	870	229
WEDŁUG WIEKU							
15 – 24 lata	346	344	.	312	21	–	5
25 – 34	90	89	5	8	59	–	14
35 – 44	74	70	6	.	40	.	17
45 – 54	163	160	16	–	43	46	46
55 – 64	476	475	18	–	47	299	91
65 lat i więcej	639	639	.	–	20	523	57
Wiek:							
produkcyjny	861	850	43	186	198	222	161
poprodukcyjny	791	791	5	–	31	648	67
WEDŁUG POZIOMU WYKSZTAŁCENIA							
Wyższe	143	142	.	18	27	81	9
Policealne i średnie zawodowe	342	338	6	27	48	198	45
Średnie ogólnokształcące	206	205	5	77	32	67	14
Zasadnicze zawodowe ...	513	508	26	.	82	296	82
Gimnazjum, podstawowe, niepełne podstawowe i bez wykształcenia szkolnego	585	584	8	196	42	227	80

Struktura biernych zawodowo nieposzukujących pracy według przyczyn bierności w III kwartale 2012 r.



^a Odpowiedź „zniechęcenie bezskutecznością poszukiwań pracy” obejmuje odpowiedzi „respondent jest przekonany, że nie znajdzie odpowiedniej pracy” i „respondent wyczerpał możliwości znalezienia pracy”.

Opracowanie: Jolanta PASEK, Małgorzata GROTKOWSKA
Opracowanie graficzne; wersja elektroniczna: Agnieszka KAIM
– Śląski Ośrodek Badań Regionalnych

OBJAŚNIENIA ZNAKÓW UMOWNYCH W TABLICACH

- | | | |
|------------|---|--|
| Kreska (–) | – | zjawisko nie wystąpiło. |
| Znak x | – | wypełnienie pozycji jest niemożliwe lub niecelowe. |
| Kropka (.) | – | szacunek mniejszy od 5 tysięcy, konkretna wartość nie podana ze względu na wysoki losowy błąd próby. |
| „W tym” | – | oznacza, że nie podaje się wszystkich składników sumy. |