



# AKTYWNOŚĆ EKONOMICZNA LUDNOŚCI W WOJEWÓDZTWIE ŚLĄSKIM W IV KWARTALE 2011 R.

Urząd Statystyczny w Katowicach, ul. Owocowa 3, 40 – 158 Katowice

[www.stat.gov.pl/katow](http://www.stat.gov.pl/katow)

e-mail:  
SekretariatUsKce@stat.gov.pl

tel.: 32 779 12 00  
fax: 32 779 13 00, 258 51 55

Informacja została opracowana na podstawie uogólnionych wyników reprezentacyjnego **Badania Aktywności Ekonomicznej Ludności** (BAEL), przeprowadzonego w IV kwartale 2011 r. Badanie to stanowi podstawowe źródło informacji o sytuacji na rynku pracy. Przedmiotem badania jest ocena sytuacji w zakresie aktywności ekonomicznej ludności, tzn. fakt wykonywania pracy, pozostawania bezrobotnym lub biernym zawodowo w badanym tygodniu. Badaniem objęte są wszystkie osoby w wieku 15 lat i więcej, będące członkami wylosowanych gospodarstw domowych. Od I kwartału 2010 r. próba do BAEL została dwukrotnie zwiększona.

Podstawą metodologii BAEL są definicje ludności aktywnej zawodowo (pracujących i bezrobotnych) przyjęte na XIII Międzynarodowej Konferencji Statystyków Pracy w październiku 1982 r. i zalecane do stosowania przez Międzynarodową Organizację Pracy i EUROSTAT.

Sumy niektórych danych mogą być różne od wielkości „ogółem”. Wynika to z zaokrągleń dokonywanych przy uogólnianiu wyników badania.

## PODSTAWOWE DEFINICJE

**Gospodarstwo domowe** oznacza zespół osób spokrewnionych lub spowinowaconych, a także niespokrewnionych mieszkających razem i wspólnie utrzymujących się. Jeżeli któraś z osób mieszkających razem utrzymuje się oddzielnie, to tworzy odrębne, jednoosobowe gospodarstwo domowe. Do członków gospodarstwa domowego zaliczono osoby: obecne w gospodarstwie domowym, nieobecne przez okres do 3 miesięcy włącznie, nieobecne przez okres dłuższy niż 3 miesiące, jeżeli nieobecność wynikała z charakteru wykonywanej przez nich pracy.

**Ludność aktywna zawodowo** obejmuje wszystkie osoby uznane za pracujące lub bezrobotne zgodnie z definicjami podanymi poniżej.

Do **pracujących** zaliczono wszystkie osoby w wieku 15 lat i więcej, które w okresie badanego tygodnia:

- 1) **wykonywały przez co najmniej 1 godzinę** pracę przynoszącą zarobek lub dochód, tzn. były zatrudnione w charakterze pracownika najemnego, pracowały we własnym (lub dzierżawionym) gospodarstwie rolnym lub prowadziły własną działalność gospodarczą poza rolnictwem, pomagały (bez wynagrodzenia) w prowadzeniu rodzinnego gospodarstwa rolnego lub rodzinnej działalności gospodarczej poza rolnictwem,
- 2) **miały pracę**, ale jej nie wykonywały z powodu choroby, urlopu macierzyńskiego, wypoczynkowego lub innych powodów, przy czym długość przerwy w pracy wynosiła do 3 miesięcy lub powyżej 3 miesięcy, ale osoby te były pracownikami najemnymi i w tym czasie otrzymywały co najmniej 50% dotychczasowego wynagrodzenia.

Do pracujących – zgodnie z międzynarodowymi standardami – zaliczani byli również uczniowie, z którymi zakłady pracy lub osoby fizyczne zawarły umowę o naukę zawodu lub przyuczenie do określonej pracy, jeżeli otrzymywali wynagrodzenie.

**Główne miejsce pracy** ustalane jest na podstawie subiektywnej oceny respondenta. W przypadku wątpliwości za pracę główną uznaje się tę, która zajmuje więcej czasu. Jeżeli prace respondenta zajmują taką samą ilość czasu, pracą główną jest ta, która przynosi wyższy dochód.

Do **bezrobotnych** zgodnie z zaleceniami EUROSTAT-u od I kwartału 2001 r. zostały zaliczone osoby w wieku 15 – 74 lata, które spełniły jednocześnie trzy warunki: w okresie badanego tygodnia nie były osobami pracującymi; aktywnie poszukiwały pracy, tzn. podjęły konkretne działania w ciągu 4 tygodni (wliczając jako ostatni tydzień badany), aby znaleźć pracę; były gotowe podjąć pracę w ciągu 2 tygodni następujących po tygodniu badanym. Do bezrobotnych zostały zaliczone także osoby, które nie poszukiwały pracy, ponieważ miały pracę załatwioną i oczekiwały na jej rozpoczęcie przez okres nie dłuższy niż 3 miesiące oraz były gotowe tę pracę podjąć. Czas poszukiwania pracy liczony jest od momentu zakończenia przerwy w poszukiwaniu pracy, o ile wystąpiła i trwała co najmniej 4 tygodnie.

**Ludność bierna zawodowo** to osoby w wieku 15 lat i więcej, które nie zostały zaklasyfikowane jako pracujące lub bezrobotne, tzn. osoby, które w badanym tygodniu: nie pracowały, nie miały pracy i jej nie poszukiwały; nie pracowały, poszukiwały pracy, ale nie były zdolne (gotowe) do jej podjęcia w ciągu 2 tygodni następujących po tygodniu badanym; nie pracowały i nie poszukiwały pracy, ponieważ miały pracę załatwioną i oczekiwały na jej rozpoczęcie w okresie dłuższym niż 3 miesiące lub do 3 miesięcy, ale nie były gotowe tej pracy podjąć.

**Współczynnik aktywności zawodowej** jest to procentowy udział aktywnych zawodowo danej kategorii w ogólnej liczbie ludności.

**Wskaźnik zatrudnienia** jest to procentowy udział pracujących danej kategorii w ogólnej liczbie ludności danej kategorii.

**Stopa bezrobocia** jest to procentowy udział bezrobotnych danej kategorii w liczbie aktywnych zawodowo danej kategorii.

## AKTYWNOŚĆ EKONOMICZNA LUDNOŚCI NA TLE KRAJU I INNYCH WOJEWÓDZTW

Według wyników Badania Aktywności Ekonomicznej Ludności (BAEL) w IV kwartale 2011 r. w województwie śląskim liczba ludności w wieku 15 lat i więcej stanowiła 12,7% omawianej zbiorowości w kraju. W województwie odnotowano niższy niż w kraju współczynnik aktywności zawodowej, wskaźnik zatrudnienia oraz niższą stopę bezrobocia.

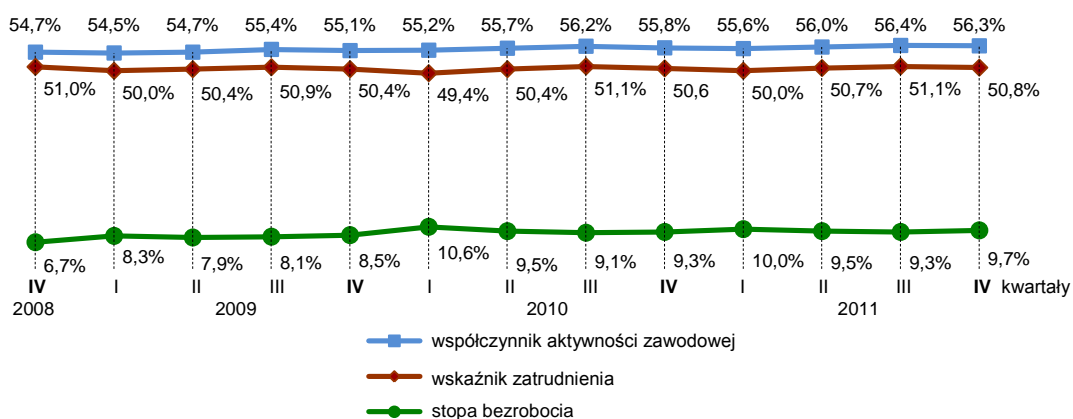
**Aktywność ekonomiczna ludności w wieku 15 lat i więcej  
w województwie na tle kraju w IV kwartale 2011 r.**

| WYSZCZEGÓLNIENIE         | Ogółem       | Aktywni zawodowo |              |             | Bierni<br>zawodowo |
|--------------------------|--------------|------------------|--------------|-------------|--------------------|
|                          |              | razem            | pracujący    | bezrobotni  |                    |
|                          | w tysiącach  |                  |              |             |                    |
| <b>WOJEWÓDZTWO .....</b> | <b>4039</b>  | <b>2201</b>      | <b>1992</b>  | <b>210</b>  | <b>1838</b>        |
| Mężczyźni                | 1939         | 1202             | 1104         | 98          | 737                |
| Kobiety                  | 2100         | 999              | 888          | 111         | 1101               |
| <b>Kraj .....</b>        | <b>31884</b> | <b>17951</b>     | <b>16201</b> | <b>1750</b> | <b>13934</b>       |
| Mężczyźni                | 15178        | 9813             | 8946         | 867         | 5365               |
| Kobiety                  | 16706        | 8138             | 7255         | 883         | 8568               |
| <b>Kraj = 100 .....</b>  | <b>12,7</b>  | <b>12,3</b>      | <b>12,3</b>  | <b>12,0</b> | <b>13,2</b>        |

Województwo śląskie w porównaniu z innymi województwami charakteryzowało się w IV kwartale 2011 r.:

- jednym z niższych współczynników aktywności zawodowej (po województwie zachodniopomorskim, warmińsko-mazurskim, dolnośląskim, opolskim),
- jednym z niższych wskaźników zatrudnienia (po województwie zachodniopomorskim, warmińsko-mazurskim, dolnośląskim, kujawsko-pomorskim i opolskim),
- jedną z niższych wartości stopy bezrobocia (po województwie wielkopolskim, mazowieckim, pomorskim i opolskim).

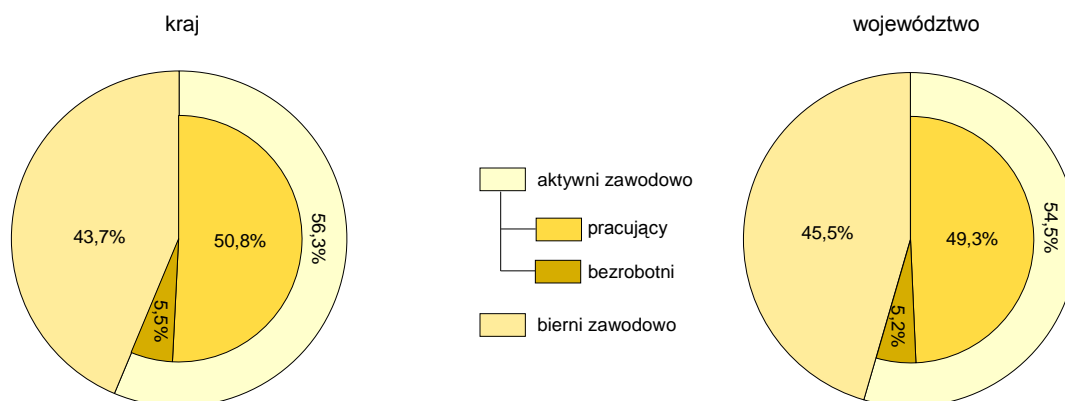
**Wskaźniki aktywności zawodowej ludności w kraju**



## LUDNOŚĆ AKTYWNA I BIERNA ZAWODOWO

Według danych BAEL w IV kwartale 2011 r. w województwie śląskim liczba ludności w wieku 15 lat i więcej wyniosła 4039 tys. i w ujęciu rocznym zwiększyła się o 3,8%. Wśród aktywnych zawodowo pracujący stanowili 90,5%, a bezrobotni – 9,5%. W porównaniu z IV kwartałem 2010 r. liczba pracujących i bezrobotnych wzrosła odpowiednio o: 107 tys. osób i 29 tys. osób; wzrosła również liczba biernych zawodowo o 13 tys. osób.

### Struktura ludności w wieku 15 lat i więcej według aktywności ekonomicznej ludności w IV kwartale 2011 r.

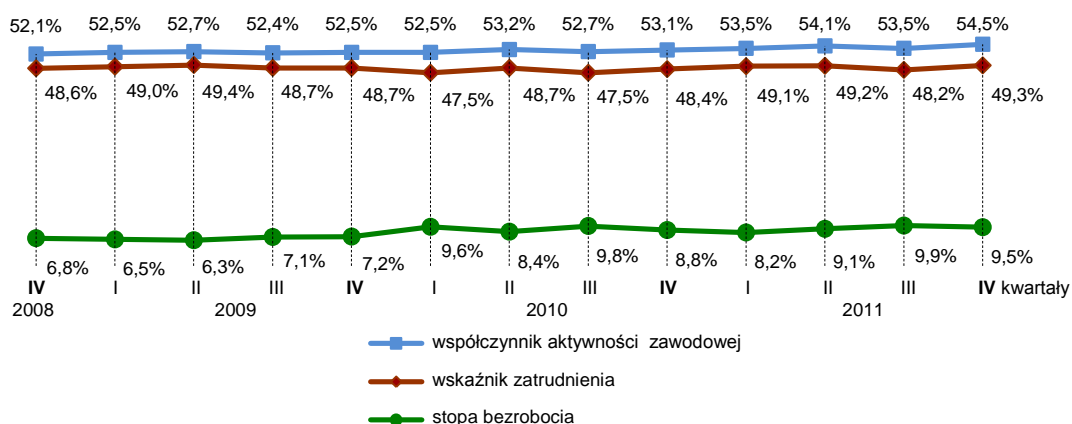


W porównaniu z III kwartałem 2011 r. odnotowano wzrost: liczby ludności w wieku 15 lat i więcej (o 14 tys.), w tym aktywnych zawodowo (o 49 tys.), natomiast spadek biernych zawodowo (o 35 tys.). Spośród aktywnych zawodowo odnotowano wzrost liczby pracujących (o 53 tys.), natomiast spadek liczby bezrobotnych (o 3 tys.).

W odniesieniu do analogicznego okresu 2010 r. zmniejszyło się obciążenie pracujących osobami niepracującymi. W IV kwartale 2011 r. na 1000 pracujących przypadało 1028 osób bezrobotnych i biernych zawodowo (w miastach – 1015, na wsi – 1073), natomiast w IV kwartale 2010 r. – 1064 (w miastach – 1048, na wsi – 1121).

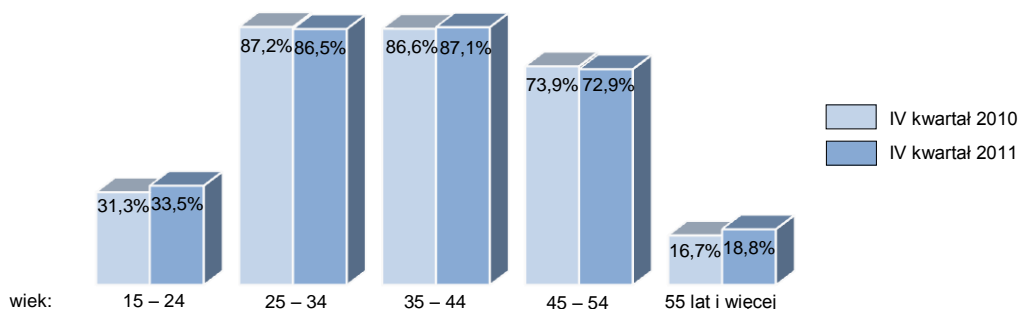
Współczynnik aktywności zawodowej w IV kwartale 2011 r. wyniósł 54,5% (w kraju 56,3%). Był on wyższy dla mężczyzn niż dla kobiet (62,0% wobec 47,6%) oraz wyższy dla mieszkańców miast niż wsi (54,7% wobec 53,8%).

### Wskaźniki aktywności zawodowej ludności w województwie śląskim



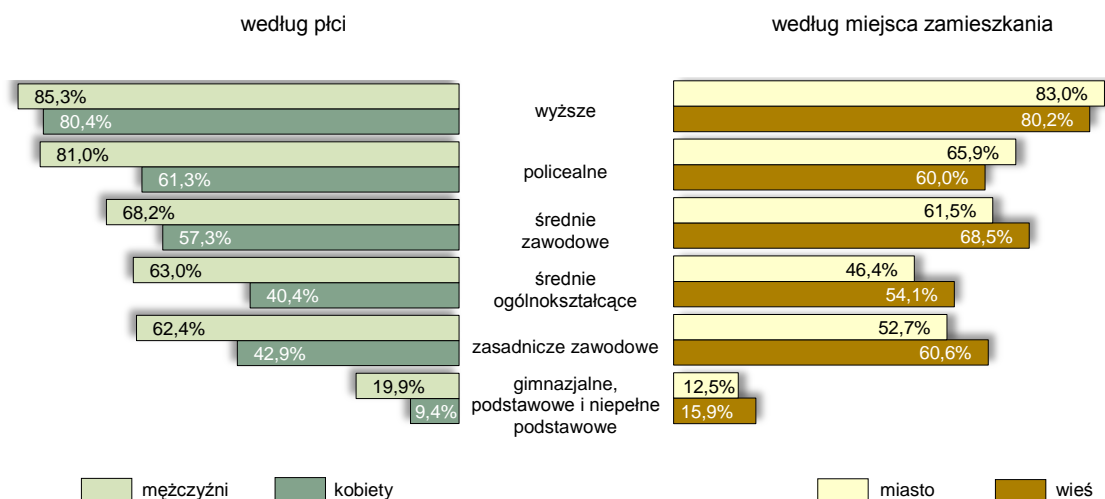
W skali roku zwiększył się współczynnik aktywności zawodowej dla ludności ogółem o 1,4 pkt proc. oraz dla mieszkańców wsi i miast odpowiednio o: 2,4 pkt proc. i 1,1 pkt proc. Wzrosła aktywność zawodowa zarówno kobiet i mężczyzn odpowiednio o: 1,6 pkt proc. i 1,0 pkt proc.

### Współczynnik aktywności zawodowej według wieku



Najwyższy poziom aktywności zawodowej odnotowano wśród osób z wykształceniem wyższym (82,7%) oraz policealnym i średnim zawodowym (63,1%), natomiast najniższy z wykształceniem gimnazjalnym, podstawowym i niepełnym podstawowym (13,5%).

### Współczynnik aktywności zawodowej według poziomu wykształcenia w IV kwartale 2011 r.



Aktywność zawodowa ludności w wieku 15 lat i więcej znalazła swoje odbicie w aktywności członków gospodarstw domowych. W IV kwartale 2011 r. gospodarstwa domowe, które posiadały w swoim składzie przynajmniej jedną osobę pracującą i nie były obciążone bezrobociem stanowiły 54,7% ogółu gospodarstw, natomiast gospodarstwa obciążone bezrobociem 9,5%, przy czym 3,6% ogółu to gospodarstwa obciążone bezrobociem bez pracujących. Pozostałe 35,8% to gospodarstwa osób biernych zawodowo.

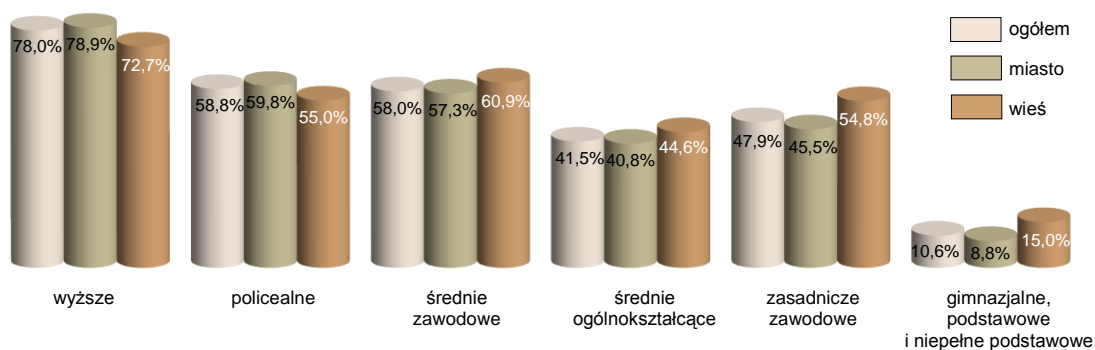
## PRACUJĄCY

W IV kwartale 2011 r. zbiorowość pracujących województwa śląskiego liczyła 1992 tys. i stanowiła 12,3% pracujących w kraju. W porównaniu z IV kwartałem 2010 r. zbiorowość ta zwiększyła się o 107 tys., tj. o 5,7%. Liczba pracujących wzrosła zarówno na wsi jak i w miastach (odpowiednio o: 9,8% i 4,5%). Zwiększyła się również populacja pracujących mężczyzn i kobiet (odpowiednio o: 5,8% i 5,3%). W IV kwartale 2011 r. pracujący stanowili 49,3% ogółu ludności w wieku 15 lat i więcej (w kraju 50,8%). Ich udział zwiększył się zarówno w porównaniu z IV kwartałem 2010 r. jak i z III kwartałem 2011 r. (odpowiednio o: 0,9 pkt proc. i 1,1 pkt proc.). Wyższy wskaźnik zatrudnienia zanotowano dla mężczyzn niż dla kobiet (56,9% wobec 42,3%) oraz wyższy dla mieszkańców miast niż wsi (49,6% wobec 48,2%).

W ujęciu rocznym zwiększył się zarówno poziom zaangażowania zawodowego kobiet i mężczyzn (odpowiednio o: 1,0 pkt proc. i 0,5 pkt proc.). Podobną relację odnotowano dla mieszkańców wsi i miast (wzrost wskaźnika zatrudnienia odpowiednio o: 1,0 pkt proc. i 0,8 pkt proc.).

W porównaniu z III kwartałem 2011 r. zanotowano wzrost wskaźnika zatrudnienia dla populacji kobiet (o 2,0 pkt proc.). Wskaźnik dla mężczyzn pozostał na tym samym poziomie (56,9%). Zwiększył się poziom zaangażowania zawodowego w miastach (o 1,6 pkt proc.), natomiast zmniejszył się na wsi (o 0,6 pkt proc.).

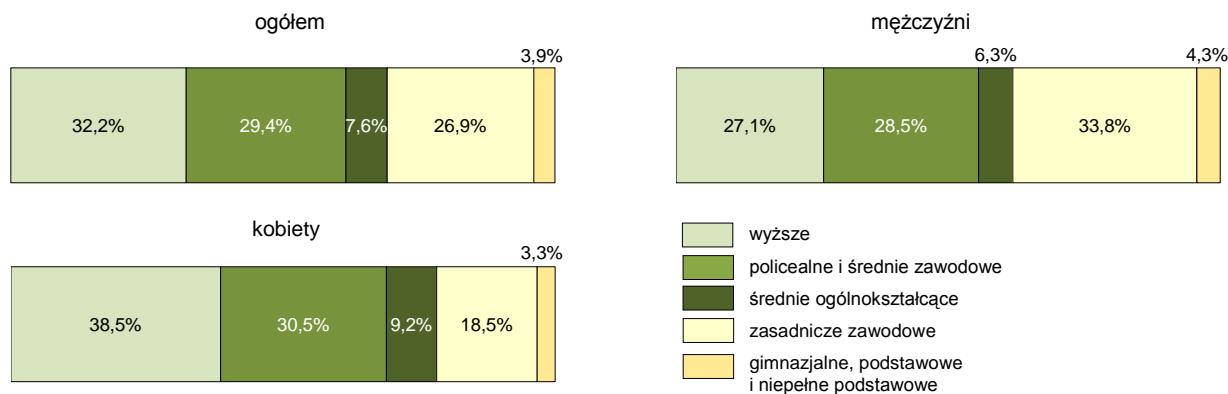
#### Wskaźnik zatrudnienia według miejsca zamieszkania i poziomu wykształcenia w IV kwartale 2011 r.



Wśród pracujących największą grupę tworzyły osoby w wieku 25 – 34 lata (31,2%), których liczba zwiększyła się w stosunku do IV kwartału 2010 r. o 7,8%. Osoby w wieku 35 – 44 lata stanowiły 25,7% ogółu pracujących, a ich liczba w ujęciu rocznym wzrosła o 2,0%. Udział pracujących w wieku 45 – 54 lata wyniósł 24,6%, a ich liczba w skali roku wzrosła o 2,9%. Najmniej liczną grupę tworzyły osoby w wieku 15 – 24 lata (6,7%), których liczba zwiększyła się w porównaniu z danymi sprzed roku (o 1,5%).

Biorąc pod uwagę strukturę pracujących według poziomu wykształcenia w IV kwartale 2011 r. dominowały osoby z wykształceniem wyższym (641 tys.), policealnym i średnim zawodowym (586 tys.) oraz zasadniczym zawodowym (536 tys.). Najmniej pracujących posiadało wykształcenie gimnazjalne, podstawowe i niepełne podstawowe (77 tys. osób). W skali roku odnotowano wzrost liczby pracujących z wykształceniem wyższym (o 11,5%), policealnym i średnim zawodowym oraz gimnazjalnym, podstawowym i niepełnym podstawowym (po 8,5%). Spadek liczby pracujących odnotowano wśród osób z wykształceniem średnim ogólnokształcącym (o 3,2%) i zasadniczym zawodowym (o 1,5%).

#### Struktura pracujących według płci i poziomu wykształcenia w IV kwartale 2011 r.

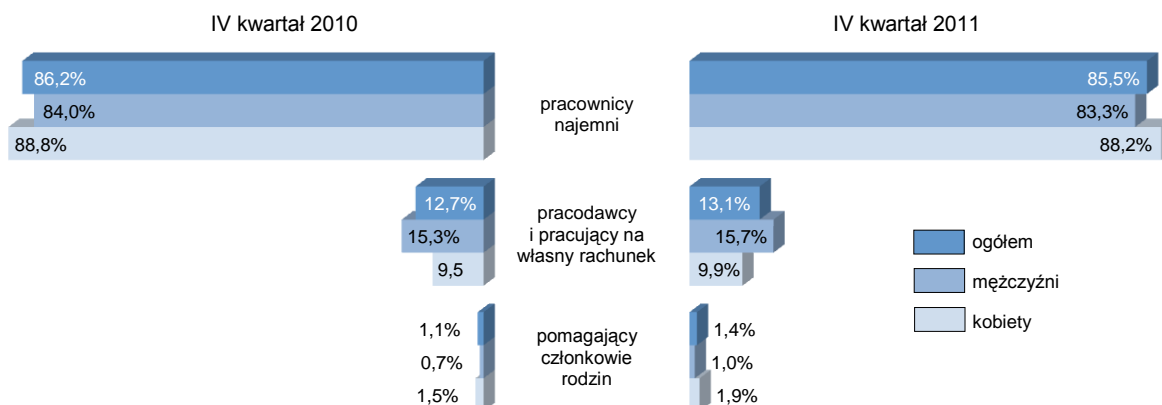


W IV kwartale 2011 r. wśród ogółu pracujących było 1104 tys. (55,4%) mężczyzn i 888 tys. (44,6%) kobiet. Pracujące kobiety były lepiej wykształcone niż mężczyźni. Co najmniej średnim poziomem wykształcenia legitymowało się ponad 78% pracujących kobiet wobec prawie 62% pracujących mężczyzn o takim poziomie wykształcenia. Liczba pracujących mężczyzn z wykształceniem zasadniczym zawodowym była ponad 2-krotnie wyższa niż liczba pracujących kobiet. Na każdym poziomie wykształcenia wskaźnik zatrudnienia dla mężczyzn był wyższy niż dla kobiet.

W pełnym wymiarze czasu pracy pracowało 1837 tys. osób (92,2%), a w niepełnym wymiarze czasu pracy 154 tys. osób (7,7%). W porównaniu z IV kwartałem 2010 r. odnotowano wzrost liczby pracujących w pełnym wymiarze czasu pracy o 6,6%, natomiast spadek liczby pracujących w niepełnym wymiarze czasu pracy o 4,3%. Wśród osób pracujących w pełnym wymiarze czasu pracy mieszkańcy miast stanowili 78,0%. Blisko 68% osób pracujących w niepełnym wymiarze czasu pracy stanowiły kobiety.

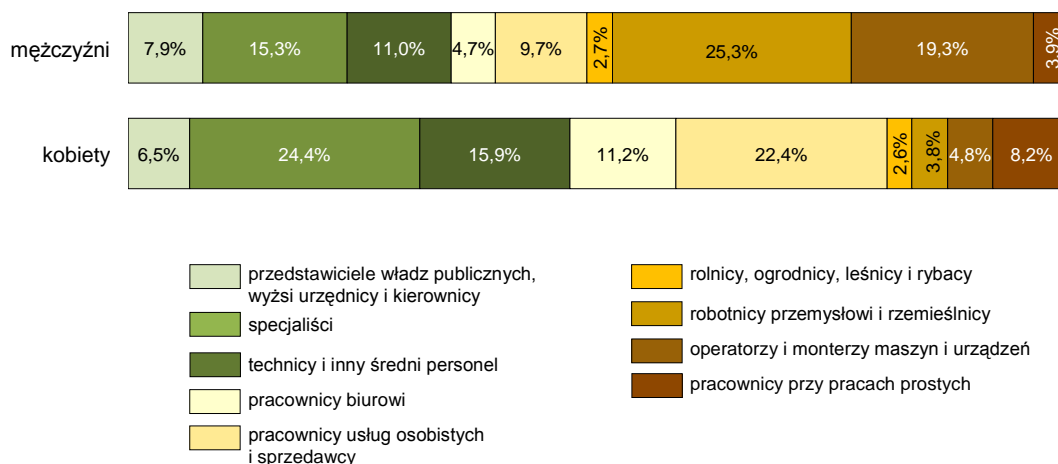
Biorąc pod uwagę status zatrudnienia, najliczniejszą grupę wśród pracujących stanowili pracownicy najemni – 1703 tys. osób. Kolejną grupą byli pracodawcy i pracujący na własny rachunek – 261 tys. osób, natomiast najmniej liczną zbiorowość tworzyli pomagający członkowie rodzin – 28 tys. osób.

### Pracujący według statusu zatrudnienia



Najliczniejszymi grupami zawodowymi pracujących byli: specjaliści (19,4% ogółu), robotnicy przemysłowi i rzemieślnicy (15,7%), pracownicy usług osobistych i sprzedawcy (15,3%), technicy i inny średni personel (13,2%), operatorzy i monterzy maszyn i urządzeń (12,9%). Najmniej liczną zbiorowość tworzyli rolnicy, ogrodnicy leśnicy i rybacy (2,7%).

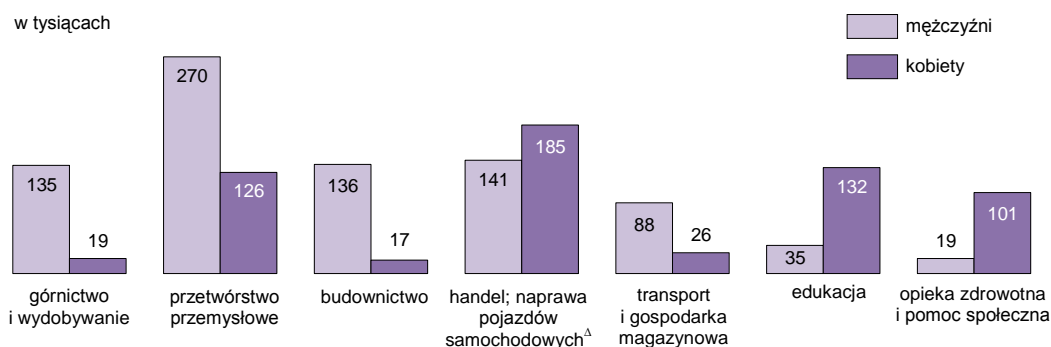
### Pracujący według płci i wybranych grup zawodów w IV kwartale 2011 r.



W IV kwartale 2011 r. najczęściej osób pracowało w sekcjach: przetwórstwo przemysłowe (396 tys.), handel; naprawa pojazdów samochodowych (326 tys.), edukacja (168 tys.), górnictwo i wydobywanie (155 tys.), budownictwo (154 tys.), opieka zdrowotna i pomoc społeczna (120 tys.) oraz transport i gospodarka magazynowa (114 tys.). Najmniej osób pracowało w sekcji działalność związana z kulturą, rozrywką i rekreacją (22 tys.).

Mężczyźni stanowili większość wśród pracujących m.in. w sekcjach budownictwo (88,3%), górnictwo i wydobywanie (87,1%), wytwarzanie i zaopatrywanie w energię elektryczną, gaz, parę wodną i gorącą wodę (85,7%) oraz transport, gospodarka magazynowa (77,2%), natomiast kobiety dominowały m.in. w sekcjach: opieka zdrowotna i pomoc społeczna (84,2%), edukacja (78,6%), zakwaterowanie i gastronomia (70,8%) oraz obsługa rynku nieruchomości (64,0%).

#### Pracujący według płci i wybranych sekcji PKD w IV kwartale 2011 r.



W IV kwartale 2011 r. pracę dodatkową wykonywało 117 tys. pracujących (5,9% ogółu), tj. więcej niż przed rokiem i III kwartałem 2011 r. (odpowiednio o: 12,5% i 13,6%). W więcej niż jednym miejscu pracy pracowały najczęściej osoby z wykształceniem wyższym (9,6% pracujących w danej grupie) oraz osoby w wieku 35 – 44 lata (7,1%).

Liczba osób poszukujących innej pracy niż obecnie wykonywana wyniosła 80 tys. i była niższa niż przed rokiem o 10,1%, natomiast wyższa niż w poprzednim kwartale o 9,6%. Główną przyczyną poszukiwania pracy była chęć polepszenia warunków finansowych, którą zadeklarowało 45 tys. osób, tj. 56,3% osób poszukujących innej pracy. Chęć zmiany pracy deklarowały najczęściej osoby w wieku 25 – 34 lata (47,5% ogółu poszukujących nowej pracy), osoby z wykształceniem wyższym (38,8%) oraz policealnym i średnim zawodowym (30,0%).

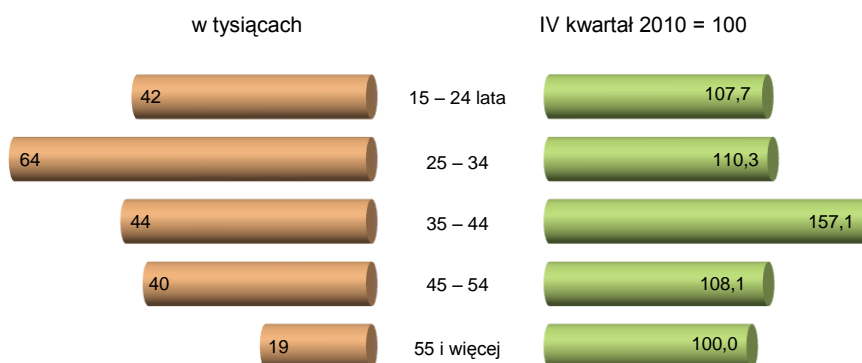
## BEZROBOTNI

Według wyników BAEL w IV kwartale 2011 r. w województwie śląskim zbiorowość bezrobotnych wyniosła 210 tys. osób, w tym 159 tys. w miastach oraz 50 tys. na wsi. W porównaniu z IV kwartałem 2010 r. liczba bezrobotnych wzrosła o 29 tys., natomiast w porównaniu z III kwartałem 2011 r. obniżyła się o 3 tys. osób. W skali roku zanotowano wzrost bezrobotnych zamieszkałych zarówno w miastach jak i na wsi ( po 14 tys.).

Stopa bezrobocia w IV kwartale 2011 r. wyniosła 9,5% (w kraju 9,7%) i wzrosła w ujęciu rocznym o 0,7 pkt proc. oraz obniżyła się w odniesieniu do III kwartału 2011 r. o 0,4 pkt proc. Stopa bezrobocia dla populacji kobiet wyniosła 11,1%, a dla mężczyzn 8,2%. W porównaniu do analogicznego okresu roku ubiegłego zanotowano wzrost stopy bezrobocia zarówno dla kobiet o 0,9 pkt proc. i 0,7 pkt proc. dla mężczyzn. W ujęciu rocznym stopa bezrobocia była także wyższa dla mieszkańców wsi niż dla mieszkańców miast (10,3% wobec 9,3%), tj. wzrost odpowiednio o 2,0 pkt proc. na wsi i o 0,4 pkt proc. w miastach. Biorąc pod uwagę strukturę wieku bezrobocie w największym stopniu dotknęło ludzi młodych. W IV kwartale 2011 r. stopa bezrobocia dla osób w wieku 15 – 24 lata była ponad 2,5-krotnie wyższa niż dla całej populacji i wyniosła 23,9%. W populacji bezrobotnych przeważały kobiety (111 tys. wobec 98 tys. mężczyzn).



### Bezrobotni według wieku w IV kwartale 2011 r.

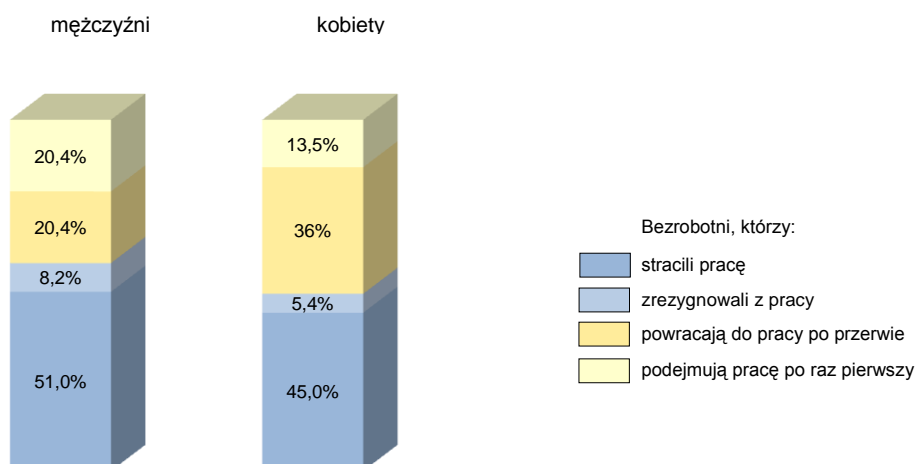


Najbardziej narażone na bezrobocie były osoby o niskim poziomie wykształcenia. Dla osób z wykształceniem gimnazjalnym, podstawowym i niepełnym podstawowym stopa bezrobocia była znacznie wyższa niż dla osób z wykształceniem wyższym (21,4% wobec 5,7%).

W IV kwartale 2011 r. liczba bezrobotnych poszukujących pracy przez okres dłuższy niż 1 rok wyniosła 69 tys. Udział tej grupy w ogólnej liczbie bezrobotnych wyniósł 32,9%. Zjawisko długotrwałego poszukiwania pracy, w większym stopniu dotyczyło mieszkańców wsi (36,0%), niż mieszkańców miast (32,1%). Dla populacji mężczyzn udział osób długotrwanie bezrobotnych wyniósł 37,8%, a dla populacji kobiet ukształtował się na poziomie 29,7%.

Bezrobotni najczęściej poszukiwali pracy poprzez krewnych i znajomych (77,1%), powiatowy urząd pracy (64,3%), bezpośredni kontakt z zakładem pracy (59,0%), zamieszczanie lub odpowiadanie na ogłoszenia (44,3%), uczestnictwo w testach, rozmowach kwalifikacyjnych (21,0%). Starania o zorganizowanie własnego miejsca pracy podjęło 3,3% bezrobotnych. *Należy tutaj zaznaczyć, że w badaniu BAEL osoba mogła podać więcej niż jedną odpowiedź dotyczącą ww. kwestii.*

### Struktura bezrobotnych według kategorii i płci bezrobotnych w IV kwartale 2011 r.



Liczba bezrobotnych dotychczas niepracujących ukształtowała się na poziomie 36 tys. (17,1% ogółu) i wzrosła w porównaniu z IV kwartałem 2010 r. i III kwartałem 2011 r. odpowiednio o: 63,6% i 5,9%. Wśród bezrobotnych podejmujących pracę po raz pierwszy przeważali mężczyźni (55,6%).



Bezrobotni, którzy poprzednio pracowali w IV kwartale 2011 r. liczyli 174 tys. osób i stanowili 82,9% ogółu bezrobotnych (przed rokiem 87,8%). Ich liczba wzrosła w skali roku o 9,4% natomiast obniżyła się w porównaniu do III kwartału 2011 r. o 2,8%. Głównymi przyczynami zaprzestania pracy przez poprzednio pracujących były: likwidacja zakładu pracy lub stanowiska pracy (33,9%) oraz zakończenie pracy na czas określony, dorywczej, sezonowej (25,3%). Bezrobotni poprzednio pracujący mieszkający w mieście stanowili 77,6%.

Zbiorowość bezrobotnych uprzednio pracujących, dla których przerwa w pracy wynosiła mniej niż 8 lat w IV kwartale 2011 r. liczyła 152 tys. osób, tj. więcej niż w IV kwartale 2010 r. o 11,8% i mniej o 2,6% w III kwartale 2011 r. Prawie 86% osób uprzednio pracujących w okresie poprzedzającym brak pracy pracowało w jednostkach sektora prywatnego. Najwięcej z nich pracowało w sekcjach: handel; naprawa pojazdów samochodowych (23,0%), przetwórstwo przemysłowe (21,7%) oraz budownictwie (15,8%).

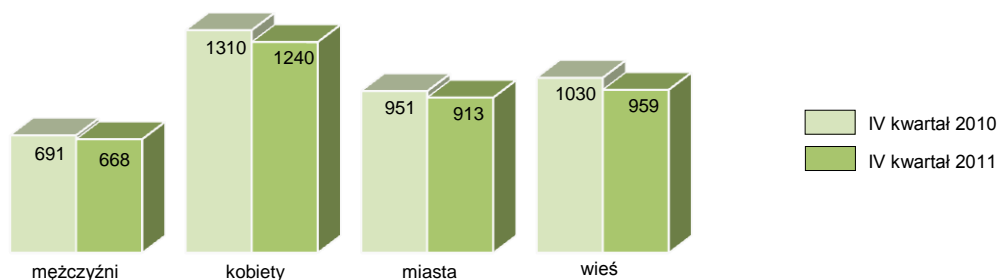
Przeciętny czas poszukiwania pracy przez osobę uprzednio pracującą wyniósł 10,5 miesiąca. Dłużej poszukiwali pracy mężczyźni (11,2 miesiące) niż kobiety (9,9 miesiące). Największą grupę poszukujących pracy stanowiły osoby ze stażem pracy 1 rok i mniej, tj. 78 tys. (51,3%), natomiast najmniejszą ze stażem 4 – 5 lat, tj. 11 tys. (7,2%).

Wśród gospodarstw domowych z osobami bezrobotnymi przeważały gospodarstwa z jedną osobą bezrobotną (93,7%). Gospodarstwa z dwiema i więcej osobami bezrobotnymi stanowiły 6,3%. Podobne relacje odnotowano dla gospodarstw domowych w miastach (95,1% wobec 4,9%) i na wsi (88,6% wobec 11,4%).

## BIERNI ZAWODOWO

Zbiorowość biernych zawodowo w IV kwartale 2011 r. liczyła 1838 tys. osób i stanowiła 45,5% ogółu ludności w wieku 15 lat i więcej. Ich liczba wzrosła w porównaniu z analogicznym okresem ub. r. o 0,7% oraz obniżyła się w porównaniu z III kwartałem 2011 r. o 1,9%. Wśród biernych zawodowo przeważały kobiety (59,9%) oraz mieszkańcy miast (77,2%). W ujęciu rocznym zanotowano wzrost liczby biernych zawodowo mężczyzn (o 2,2%) i spadek liczby biernych zawodowo kobiet (o 0,3%). Liczba biernych zawodowo mieszkańców wsi i miast wzrosła odpowiednio o: 2,2% i 0,3%.

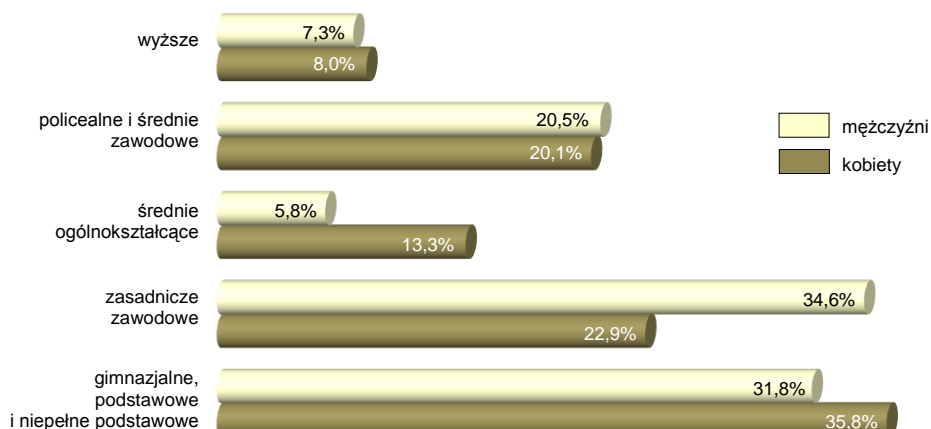
**Bierni zawodowo na 1000 pracujących według płci i miejsca zamieszkania**



Osoby w wieku produkcyjnym stanowiły 49,5% biernych zawodowo, natomiast osoby w wieku poprodukcyjnym 42,9%. Najmniej liczną grupę tworzyły osoby w wieku przedprodukcyjnym 7,5%.

Wśród biernych zawodowo przeważały osoby z wykształceniem gimnazjalnym, podstawowym i niepełnym podstawowym (34,2%) oraz zasadniczym zawodowym (27,5%). Osoby legitymujące się wykształceniem policealnym i średnim zawodowym stanowiły 20,2% biernych zawodowo, natomiast średnim ogólnokształcącym 10,3%. Najmniej biernych zawodowo posiadało wykształcenie wyższe (7,8%).

#### Bierni zawodowo według płci i poziomu wykształcenia w IV kwartale 2011 r.



Liczba biernych zawodowo nieposzukujących pracy wyniosła w IV kwartale 2011 r. 1826 tys. osób i stanowiła 99,3% ogółu biernych zawodowo. W ujęciu rocznym odnotowano wzrost liczby omawianej zbiorowości o 0,6%, natomiast w porównaniu z poprzednim kwartałem spadek o 1,9%. Głównymi przyczynami bierności podawanymi przez osoby nieposzukujące pracy były: emerytura (47,2%), nauka, uzupełnianie kwalifikacji (17,9%), obowiązki rodzinne związane z prowadzeniem domu (15,1%), choroba, niesprawność (13,9%).

W IV kwartale 2011 r. liczba biernych zawodowo uprzednio pracujących ukształtowała się na poziomie 1392 tys., tj. wyższym niż w IV kwartale ub. r. (o 2,2%) oraz niższym w III kwartale 2011 r. (o 1,1%). Głównymi przyczynami zaprzestania pracy przez uprzednio pracujących były: emerytura, renta (67,9%), likwidacja zakładu pracy lub stanowiska pracy (7,1%), inne powody osobiste lub rodzinne (4,4%), zakończenie pracy na czas określony, dorywczej (2,6%).

## PODSUMOWANIE

W porównaniu z IV kwartałem 2010 r. wyniki Badania Aktywności Ekonomicznej Ludności w IV kwartale 2011 r. w województwie śląskim wskazują na poprawę sytuacji na rynku pracy. Zanotowano wzrost współczynnika aktywności zawodowej oraz wskaźnika zatrudnienia. Zwiększyła się liczba ludności w wieku 15 lat i więcej, liczba aktywnych zawodowo oraz liczba pracujących. Obniżyła się liczba osób poszukujących innej pracy niż obecnie wykonywana, natomiast wzrosła liczba osób, które podjęły dodatkową pracę. W wyniku zmian na rynku pracy obniżyło się obciążenie pracujących osobami niepracującymi.

W IV kwartale 2011 r. sytuacja kobiet na rynku pracy nadal była mniej korzystna niż mężczyzn. Zarówno współczynnik aktywności zawodowej i wskaźnik zatrudnienia dla kobiet był niższy niż dla mężczyzn, natomiast stopa bezrobocia była wyższa dla kobiet niż dla mężczyzn.

W trudnej sytuacji na rynku pracy były osoby młode oraz osoby o niskim poziomie wykształcenia. Najwyższą stopę bezrobocia zanotowano w grupie osób w wieku 15 – 24 lata oraz wśród osób posiadających wykształcenie gimnazjalne, podstawowe i niepełne podstawowe. Najbardziej zagrożone bezrobociem były osoby w wieku 25 – 34 lata oraz z wykształceniem zasadniczym zawodowym. W skali roku wzrosła stopa bezrobocia dla mieszkańców miast i wsi.

Aktywność zawodowa ludności w wieku 15 lat i więcej znalazła odzwierciedlenie w aktywności zawodowej członków gospodarstw domowych. W prawie 55% gospodarstw domowych w IV kwartale 2011 r. była przynajmniej jedna osoba pracująca (bez bezrobotnych), natomiast prawie 36% stanowiły gospodarstwa domowe bez osób aktywnych zawodowo.

W porównaniu z III kwartałem 2011 r. odnotowano wzrost zbiorowości osób aktywnych zawodowo, na co wpłynął wzrost liczby pracujących. Odnotowano wzrost współczynnika aktywności zawodowej i wskaźnika zatrudnienia, natomiast spadek stopy bezrobocia.

#### **Opracowanie**

Katarzyna BORKOWSKA, Małgorzata GROTKOWSKA

#### **Opracowanie graficzne**

Agnieszka KAIM

Śląski Ośrodek Badań Regionalnych

Katowice, marzec 2012 r.

### **OBJAŚNIENIA ZNAKÓW UMOWNYCH W TABLICACH**

- |            |   |                                                                                                      |
|------------|---|------------------------------------------------------------------------------------------------------|
| Kreska (–) | – | zjawisko nie wystąpiło.                                                                              |
| Znak x     | – | wypełnienie pozycji jest niemożliwe lub niecelowe.                                                   |
| Kropka (.) | – | szacunek mniejszy od 5 tysięcy, konkretna wartość nie podana ze względu na wysoki losowy błąd próby. |
| Znak Δ     | – | oznacza, że nazwy zostały skrócone w stosunku do obowiązującej klasyfikacji.                         |
| „W tym”    | – | oznacza, że nie podaje się wszystkich składników sumy.                                               |