



Opracowania sygnałne

## AKTYWNOŚĆ EKONOMICZNA LUDNOŚCI W WOJEWÓDZTWIE ŚLĄSKIM W III KWARTALE 2010 R.

Urząd Statystyczny w Katowicach, ul. Owocowa 3, 40 – 158 Katowice

[www.stat.gov.pl/katow](http://www.stat.gov.pl/katow)

e-mail:  
SekretariatUsKce@stat.gov.pl

tel.: 32 779 12 00  
fax: 32 779 13 00, 258 51 55

Informacja została opracowana na podstawie uogólnionych wyników reprezentacyjnego **Badania Aktywności Ekonomicznej Ludności** (BAEL), przeprowadzonego w III kwartale 2010 r. Badaniem to stanowi podstawowe źródło informacji o sytuacji na rynku pracy. Przedmiotem badania jest ocena sytuacji w zakresie aktywności ekonomicznej ludności, tzn. fakt wykonywania pracy, pozostawiania bezrobotnym lub biernym zawodowo w badanym tygodniu. Badaniem objęte są wszystkie osoby w wieku 15 lat i więcej, będące członkami wylosowanych gospodarstw domowych. Od I kwartału 2010 r. próba do BAEL została dwukrotnie zwiększona.

Podstawą metodologii BAEL są definicje ludności aktywnej zawodowo (pracujących i bezrobotnych) przyjęte na XIII Międzynarodowej Konferencji Statystyków Pracy w październiku 1982 r. i zalecane do stosowania przez Międzynarodową Organizację Pracy i EUROSTAT.

Sumy niektórych danych mogą być różne od wielkości „ogółem”. Wynika to z zaokrągleń dokonywanych przy uogólnianiu wyników badania.

### PODSTAWOWE DEFINICJE

**Gospodarstwo domowe** oznacza zespół osób spokrewnionych lub spowinowaconych, a także niespokrewnionych mieszkających razem i wspólnie utrzymujących się. Jeżeli któraś z osób mieszkających razem utrzymuje się oddzielnie, to tworzy odrębne, jednoosobowe gospodarstwo domowe. Do członków gospodarstwa domowego zaliczono osoby: obecne w gospodarstwie domowym, nieobecne przez okres do 3 miesięcy włącznie, nieobecne przez okres dłuższy niż 3 miesiące, jeżeli nieobecność wynikała z charakteru wykonywanej przez nich pracy.

**Ludność aktywna zawodowo** obejmuje wszystkie osoby uznane za pracujące lub bezrobotne zgodnie z definicjami podanymi poniżej.

Do **pracujących** zaliczono wszystkie osoby w wieku 15 lat i więcej, które w okresie badanego tygodnia:

1) **wykonywały przez co najmniej 1 godzinę** pracę przynoszącą zarobek lub dochód, tzn. były zatrudnione w charakterze pracownika najemnego, pracowały we własnym (lub dzierżawionym) gospodarstwie rolnym lub prowadziły własną działalność gospodarczą poza rolnictwem, pomagały (bez wynagrodzenia) w prowadzeniu rodzinnego gospodarstwa rolnego lub rodzinnej działalności gospodarczej poza rolnictwem,

2) **miały pracę**, ale jej nie wykonywały z powodu choroby, urlopu macierzyńskiego, wypoczynkowego lub innych powodów, przy czym długość przerwy w pracy wynosiła do 3 miesięcy lub powyżej 3 miesięcy, ale osoby te były pracownikami najemnymi i w tym czasie otrzymywały co najmniej 50% dotychczasowego wynagrodzenia.

Do pracujących – zgodnie z międzynarodowymi standardami – zaliczani byli również uczniowie, z którymi zakłady pracy lub osoby fizyczne zawarły umowę o naukę zawodu lub przyuczenie do określonej pracy, jeżeli otrzymywali wynagrodzenie.

**Główne miejsce pracy** ustalane jest na podstawie subiektywnej oceny respondenta. W przypadku wątpliwości za pracę główną uznaje się tę, która zajmuje więcej czasu. Jeżeli prace respondenta zajmują taką samą ilość czasu, pracą główną jest ta, która przynosi wyższy dochód.

Do **bezrobotnych** zgodnie z zaleceniami EUROSTAT-u od I kwartału 2001 r. zostały zaliczone osoby w wieku 15 – 74 lata, które spełniły jednocześnie trzy warunki: 1) w okresie badanego tygodnia nie były osobami pracującymi, 2) aktywnie poszukiwały pracy, tzn. podjęły konkretne działania w ciągu 4 tygodni (wliczając jako ostatni tydzień badany), aby znaleźć pracę, 3) były gotowe podjąć pracę w ciągu 2 tygodni następujących po tygodniu badanym. Do bezrobotnych zostały zaliczone także osoby, które nie poszukiwały pracy, ponieważ miały pracę załatwioną i oczekiwały na jej rozpoczęcie przez okres nie dłuższy niż 3 miesiące oraz były gotowe tę pracę podjąć. Czas poszukiwania pracy liczony jest od momentu zakończenia przerwy w poszukiwaniu pracy, o ile wystąpiła i trwała co najmniej 4 tygodnie.

**Ludność bierna zawodowo** to osoby w wieku 15 lat i więcej, które nie zostały zaklasyfikowane jako pracujące lub bezrobotne, tzn. osoby, które w badanym tygodniu: 1) nie pracowały, nie miały pracy i jej nie poszukiwały, 2) nie pracowały, poszukiwały pracy, ale nie były zdolne (gotowe) do jej podjęcia w ciągu 2 tygodni następujących po tygodniu badanym, 3) nie pracowały i nie poszukiwały pracy, ponieważ miały pracę załatwioną i oczekiwały na jej rozpoczęcie w okresie dłuższym niż 3 miesiące lub do 3 miesięcy, ale nie były gotowe tej pracy podjąć.

**Współczynnik aktywności zawodowej** jest to procentowy udział aktywnych zawodowo w ogólnej liczbie ludności danej kategorii.

**Wskaźnik zatrudnienia** jest to procentowy udział pracujących w ogólnej liczbie ludności danej kategorii.

**Stopa bezrobocia** jest to procentowy udział bezrobotnych w liczbie aktywnych zawodowo danej kategorii.

## AKTYWNOŚĆ EKONOMICZNA LUDNOŚCI NA TLE KRAJU I INNYCH WOJEWÓDZTW

Według wyników Badania Aktywności Ekonomicznej Ludności (BAEL) w III kwartale 2010 r. w województwie śląskim liczba ludności w wieku 15 lat i więcej stanowiła 12,2% omawianej zbiorowości w kraju. W województwie odnotowano niższy niż w kraju współczynnik aktywności zawodowej, wskaźnik zatrudnienia oraz wyższą stopę bezrobocia.

**Aktywność ekonomiczna ludności w wieku 15 lat i więcej  
w województwie na tle kraju w III kwartale 2010 r.**

WYSZCZEGÓLNIENIE	Ogółem	Aktywni zawodowo			Bierni zawodowo
		razem	pracujący	bezrobotni	
w tysiącach					
<b>WOJEWÓDZTWO .....</b>	<b>3857</b>	<b>2033</b>	<b>1834</b>	<b>199</b>	<b>1824</b>
Kraj .....	31725	17826	16199	1627	13898
Kraj = 100 .....	12,2	11,4	11,3	12,2	13,1

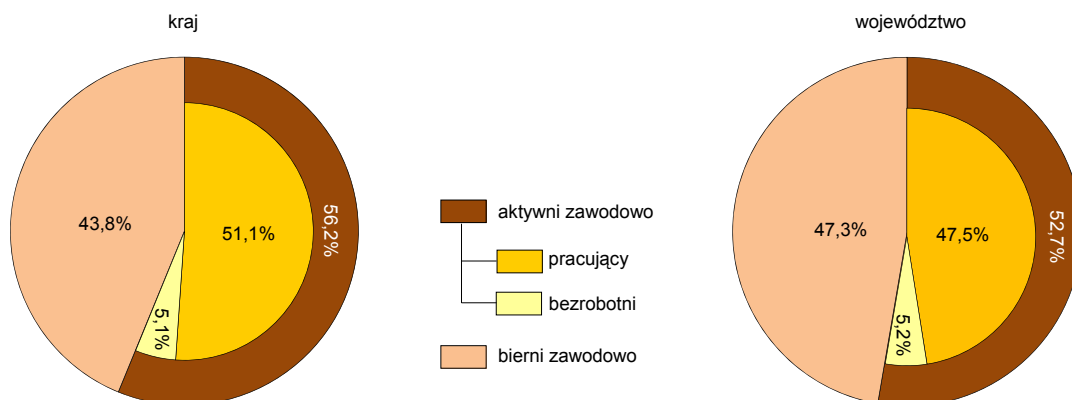
Województwo śląskie w porównaniu z innymi województwami charakteryzowało się w III kwartale 2010 r.:

- najniższym współczynnikiem aktywności zawodowej,
- najniższym wskaźnikiem zatrudnienia (podobnie jak województwo zachodniopomorskie),
- jedną z wyższych stóp bezrobocia.

## LUDNOŚĆ AKTYWNA I BIERNA ZAWODOWO

Według danych BAEL w III kwartale 2010 r. w województwie śląskim liczba ludności w wieku 15 lat i więcej wyniosła 3857 tys. i w ujęciu rocznym pozostała na tym samym poziomie. Wśród aktywnych zawodowo pracujący stanowili 90,2%, a bezrobotni – 9,8%. W porównaniu z III kwartałem ub. r. liczba bezrobotnych wzrosła o 56 tys. osób, natomiast liczba pracujących obniżyła się o 44 tys. osób.

**Struktura ludności w wieku 15 lat i więcej według aktywności ekonomicznej ludności  
w III kwartale 2010 r.**

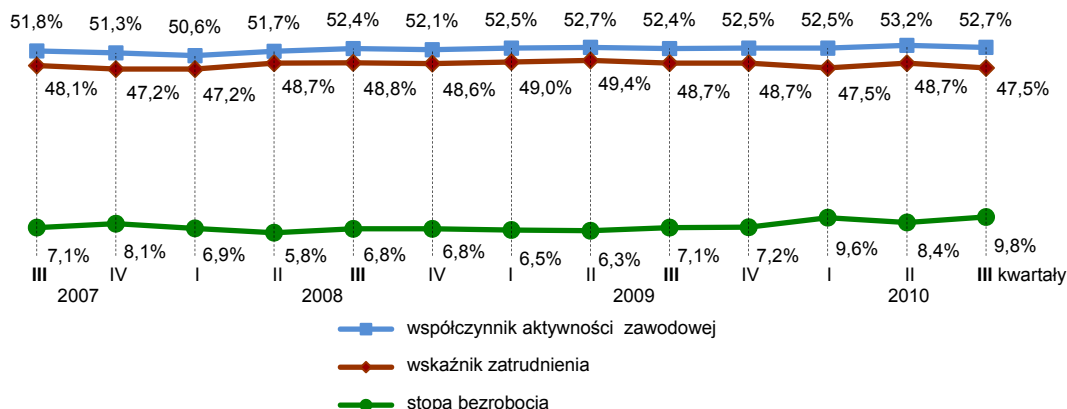


W porównaniu z II kwartałem 2010 r. odnotowano spadek: liczby ludności w wieku 15 lat i więcej (o 90 tys. osób), pracujących (o 89 tys. osób), aktywnych zawodowo (o 65 tys. osób), zbiorowości biernych zawodowo (o 24 tys. osób), natomiast wzrost liczby bezrobotnych o 23 tys. osób.

W odniesieniu do sytuacji w analogicznym okresie 2009 r. zwiększyło się obciążenie pracujących osobami niepracującymi. W III kwartale 2010 r. na 1000 pracujących przypadało 1103 osoby bezrobotne i bierne zawodowo (w miastach – 1093, na wsi – 1138), podczas gdy w III kwartale ub. r. – 1054 (w miastach – 1052, na wsi – 1065).

Współczynnik aktywności zawodowej w III kwartale 2010 r. wyniósł 52,7%. Był on wyższy dla mężczyzn niż dla kobiet (60,4% wobec 45,9%) oraz wyższy dla mieszkańców miast niż wsi (53,0% wobec 51,6%).

#### Wskaźniki aktywności zawodowej ludności

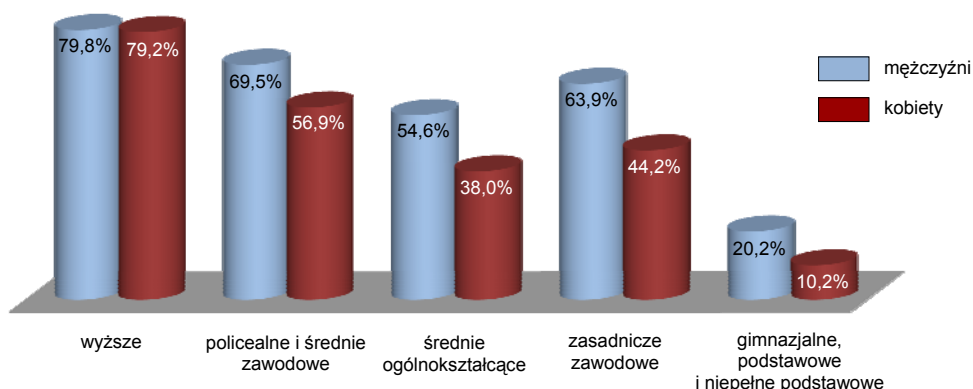


W skali roku zwiększył się współczynnik aktywności zawodowej ludności ogółem o 0,3 pkt proc., zarówno dla mieszkańców miast i wsi odpowiednio o: 0,4 pkt proc. i 0,1 pkt proc. Wzrosła aktywność zawodowa kobiet o 1,3 pkt proc., natomiast spadła aktywność zawodowa mężczyzn o 0,7 pkt proc.

Biorąc pod uwagę grupy wieku ludności, w III kwartale 2010 r. najwyższym współczynnikiem aktywności zawodowej charakteryzowały się osoby w wieku 35 – 44 lata (86,9%) oraz w wieku 25 – 34 lata (84,9%).

Według wykształcenia najwyższy poziom aktywności zawodowej odnotowano wśród osób z wykształceniem wyższym (79,4%), policealnym i średnim zawodowym (63,0%), natomiast najniższy z wykształceniem gimnazjalnym, podstawowym i niepełnym podstawowym (14,1%).

#### Współczynnik aktywności zawodowej według poziomu wykształcenia i płci w III kwartale 2010 r.



Aktywność zawodowa ludności w wieku 15 lat i więcej znalazła swoje odbicie w aktywności członków gospodarstw domowych. W III kwartale 2010 r. gospodarstwa domowe, które posiadały w swoim składzie przynajmniej jedną osobę pracującą i nie były obciążone bezrobociem stanowiły 53,8% ogółu gospodarstw, natomiast gospodarstwa obciążone bezrobociem 9,0%, przy czym 3,6% ogółu to gospodarstwa obciążone bezrobociem bez pracujących. Pozostałe 37,2% to gospodarstwa osób biernych zawodowo.

## PRACUJĄCY

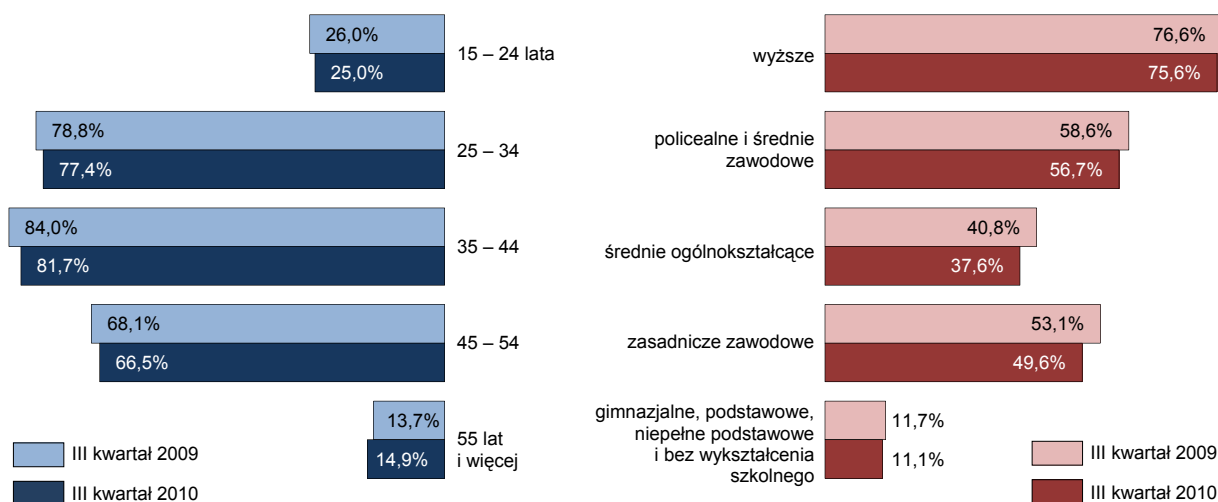
W III kwartale 2010 r. zbiorowość pracujących województwa śląskiego liczyła 1834 tys. i stanowiła 11,3% pracujących w kraju. W porównaniu z III kwartałem 2009 r. zmniejszyła się o 44 tys., tj. o 2,3%. Wzrosła liczba pracujących na wsi (o 8,1%), a obniżyła się w miastach (o 4,9%). W omawianym okresie zmniejszyła się zarówno populacja pracujących mężczyzn, jak i kobiet odpowiednio o: 3,5% i 1,1%. W III kwartale br. pracujący stanowili 47,5% ogółu ludności w wieku 15 lat i więcej. Ich udział zmniejszył się w takim samym stopniu w porównaniu z III kwartałem 2009 r., jak i z II kwartałem 2010 r. (po 1,2 pkt proc.).

W III kwartale br. wskaźnik zatrudnienia dla województwa śląskiego ogółem wynosił 47,5%, a w kraju 51,1%. Wyższy wskaźnik zatrudnienia zanotowano dla mężczyzn niż dla kobiet (55,5% wobec 40,4%) oraz wyższy dla mieszkańców miast niż wsi (47,8% wobec 46,8%).

W ujęciu rocznym obniżył się poziom zaangażowania zawodowego dla mężczyzn i kobiet odpowiednio o: 1,9 pkt proc. i 0,5 pkt proc. oraz dla mieszkańców miast i wsi odpowiednio o: 0,9 pkt proc. i 1,7 pkt proc.

W porównaniu z II kwartałem 2010 r. zanotowano spadek wskaźnika zatrudnienia dla populacji kobiet i mężczyzn odpowiednio o: 1,5 pkt proc. i 0,9 pkt proc. Poziom zaangażowania zawodowego mieszkańców wsi zwiększył się o 2,8 pkt proc., natomiast zmniejszył się mieszkańców miast o 2,3 pkt proc.

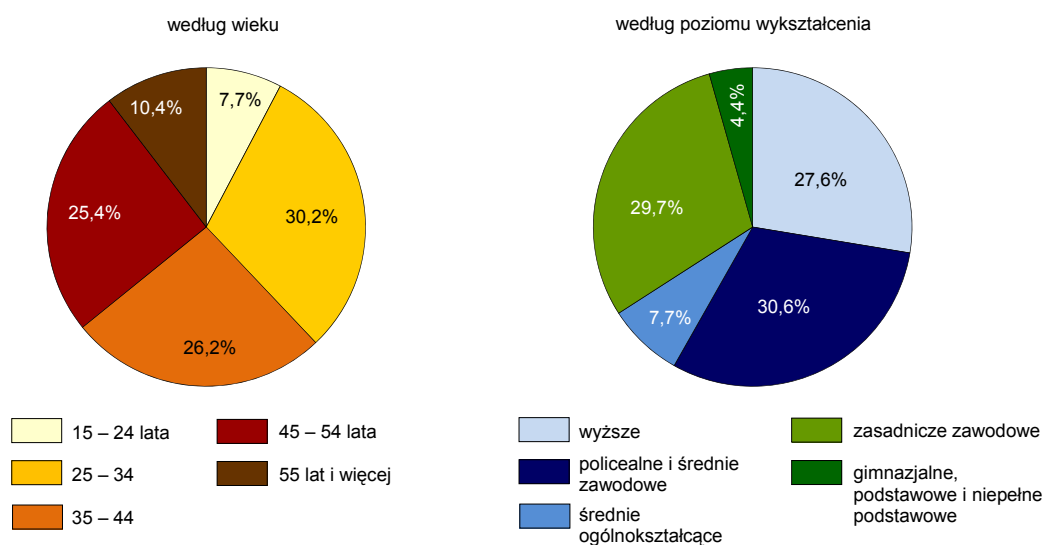
### Wskaźnik zatrudnienia według wieku i poziomu wykształcenia



Wśród pracujących największą grupę tworzyły osoby w wieku 25 – 34 lata (30,2%), których liczba zwiększyła się w stosunku do III kwartału 2009 r. o 0,2%. Osoby w wieku 35 – 44 lata stanowiły 26,2% ogółu pracujących, a ich liczba w ujęciu rocznym obniżyła się o 2,4%. Na podobnym poziomie kształtował się udział pracujących w wieku 45 – 54 lata (25,4% ogółu), a ich liczba w skali roku obniżyła się o 7,4%. Najmniej liczną grupę tworzyły osoby w wieku 15 – 24 lata (7,7%), których liczba zmniejszyła się w największym stopniu w porównaniu z danymi sprzed roku (o 14,5%).

Biorąc pod uwagę poziom wykształcenia, w III kwartale 2010 r. w strukturze pracujących dominowały osoby z wykształceniem policealnym i średnim zawodowym (30,6%), zasadniczym zawodowym (29,7%) oraz wyższym (27,6%). Najmniej pracujących legitymowało się wykształceniem gimnazjalnym, podstawowym i niepełnym podstawowym (4,4%). W skali roku odnotowano wzrost liczby pracujących z wykształceniem wyższym oraz policealnym i średnim zawodowym odpowiednio o: 5,4% i 1,4%. Spadek liczby pracujących odnotowano wśród osób legitymujących się wykształceniem: średnim ogólnokształcącym (o 14,0%), gimnazjalnym, podstawowymi niepełnym podstawowym (o 12,1%) i zasadniczym zawodowym (o 7,5%).

## Struktura pracujących w III kwartale 2010 r.



Wśród ogółu osób pracujących w III kwartale br. było 1006 tys. (54,9%) mężczyzn i 827 tys. (45,1%) kobiet. Pracujące kobiety były lepiej wykształcone niż mężczyźni. Co najmniej średnim poziomem wykształcenia legitymowało się 76,2% pracujących kobiet wobec 57,7% pracujących mężczyzn o takim poziomie wykształcenia. Liczba pracujących mężczyzn z wykształceniem zasadniczym zawodowym była ponad 2-krotnie wyższa niż liczba pracujących kobiet. Na każdym poziomie wykształcenia wskaźnik zatrudnienia dla mężczyzn był wyższy niż dla kobiet.

Z ogółu pracujących w III kwartale br. w pełnym wymiarze czasu pracy pracowało 1689 tys. osób (92,1%), a w niepełnym wymiarze czasu pracy 145 tys. osób (7,9%). W porównaniu z III kwartałem 2009 r. odnotowano spadek liczby pracujących w pełnym i niepełnym wymiarze czasu pracy odpowiednio o: 1,9% i 7,6%. Wśród osób pracujących w pełnym wymiarze czasu pracy mieszkańcy miast stanowili 77,9%. Ponad 68% osób pracujących w niepełnym wymiarze czasu pracy to kobiety.

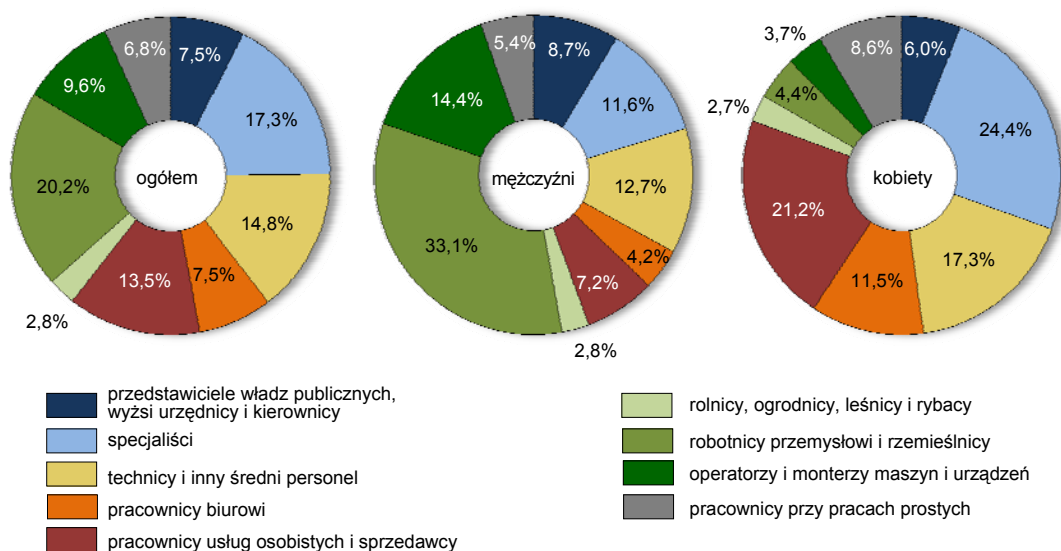
W III kwartale br. najwięcej osób pracowało w sektorze usługowym (57,7% ogółu), a w szczególności w sekcji handel; naprawa pojazdów samochodowych – 305 tys. osób. Znaczny udział pracujących odnotowano w sektorze przemysłowym (38,8%), w tym zwłaszcza w przetwórstwie przemysłowym – 367 tys. osób. Najmniej osób pracowało w sektorze rolniczym – 3,4%, tj. 63 tys. osób.

Biorąc pod uwagę status zatrudnienia, najliczniejszą grupę wśród pracujących stanowili pracownicy najemni – 1595 tys. osób (87,0%). Kolejną grupę stanowili pracodawcy i pracujący na własny rachunek – 220 tys. osób (12,0%). Najmniej liczną zbiorowość tworzyli pomagający członkowie rodzin – 19 tys. osób (1,0%).

Najliczniej reprezentowanymi grupami zawodowymi byli: robotnicy przemysłowi i rzemieślnicy (20,2% ogółu), specjaliści (17,3%), technicy i inny średni personel (14,8%) oraz pracownicy usług osobistych i sprzedawcy (13,5%).

Mężczyźni stanowili większość w takich grupach zawodowych jak: robotnicy przemysłowi i rzemieślnicy (90,0%), operatorzy i monterzy maszyn i urządzeń (82,4%) oraz przedstawiciele władz publicznych, wyżsi urzędnicy i kierownicy (63,5%). Przewagę kobiet odnotowano natomiast wśród takich grup zawodowych jak: pracownicy usług osobistych i sprzedawcy (71,0%), pracownicy biurowi (68,8%), specjaliści (63,5%), pracownicy przy pracach prostych (56,8%), technicy i inny średni personel (52,8%).

### Struktura pracujących według płci i grup zawodów w III kwartale 2010 r.



W III kwartale 2010 r. pracę dodatkową wykonywało 86 tys. pracujących (4,7% ogółu), tj. więcej niż przed rokiem (o 28,4%) i mniej niż w poprzednim kwartale (o 6,5%). W więcej niż jednym miejscu pracy pracowały najczęściej osoby z wykształceniem wyższym (9,1% pracujących w danej grupie), osoby w wieku 55 lat i więcej oraz 35 – 44 lata (odpowiednio: 7,3% i 5,1%).

Liczba osób poszukujących innej pracy niż obecnie wykonywana wyniosła 87 tys. i była wyższa niż przed rokiem (o 20,8%), natomiast niższa niż w poprzednim kwartale (o 4,4%). Główną przyczyną poszukiwania pracy była chęć polepszenia warunków finansowych, którą zadeklarowało 57 tys. osób, tj. 65,5% osób poszukujących innej pracy. Chęć zmiany pracy deklarywały najczęściej osoby w wieku 25 – 34 lata (40,2% ogółu poszukujących nowej pracy), osoby z wykształceniem policealnym i średnim zawodowym (33,3%) oraz wyższym (29,9%).

## BEZROBOTNI

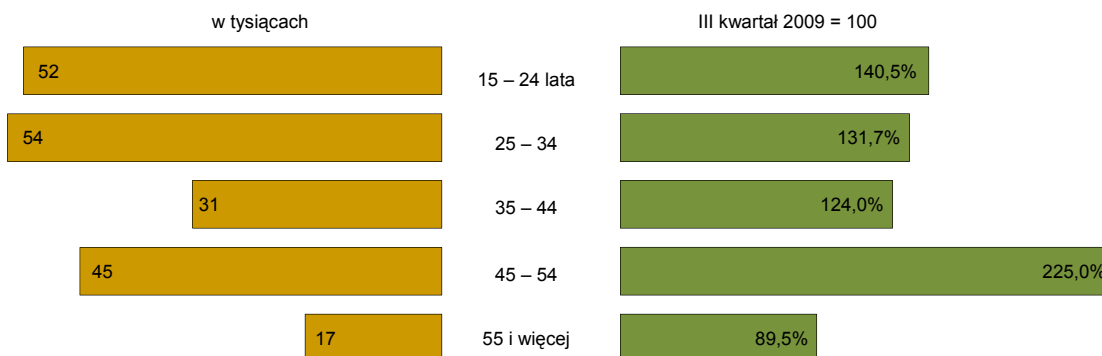
Według wyników BAEL w III kwartale 2010 r. w województwie śląskim zbiorowość bezrobotnych wynosiła 199 tys. osób, w tym 158 tys. w miastach oraz 41 tys. na wsi. W porównaniu z analogicznym okresem ub. r. i poprzednim kwartałem br. liczba bezrobotnych wzrosła odpowiednio o: 56 tys. i 23 tys. osób. W skali roku liczba bezrobotnych zamieszkałych w miastach wzrosła o 38 tys., a zamieszkałych na wsi o 18 tys.

W populacji bezrobotnych przeważały kobiety (110 tys. wobec 89 tys. mężczyzn). Na przestrzeni roku liczba bezrobotnych mężczyzn zwiększyła się o 21 tys., a bezrobotnych kobiet – o 35 tys.

Wśród ogółu bezrobotnych (spełniających warunki stosowane w BAEL) w urzędach pracy zarejestrowanych było 105 tys. osób (52,8%). Wśród osób zarejestrowanych w urzędach pracy kobiety stanowiły grupę 58 tys. osób (55,2%). Zasiłek dla bezrobotnych pobierało 16 tys. osób (15,2% ogółu zarejestrowanych).

Biorąc pod uwagę strukturę wiekową bezrobocie w największym stopniu dotknęło ludzi młodych. W III kwartale br. stopa bezrobocia dla osób w wieku 15 – 24 lata była znacznie wyższa niż dla ogółu bezrobotnych i wyniosła 26,8%. W starszych grupach wiekowych stopa bezrobocia ukształtowała się na niższym poziomie. Dla osób w wieku 25 – 34 lata wyniosła ona 8,9%, a dla osób w wieku 45 – 54 lata – 8,8%. Najniższą stopę bezrobocia odnotowano dla osób w wieku 35 – 44 lata – 6,1%.

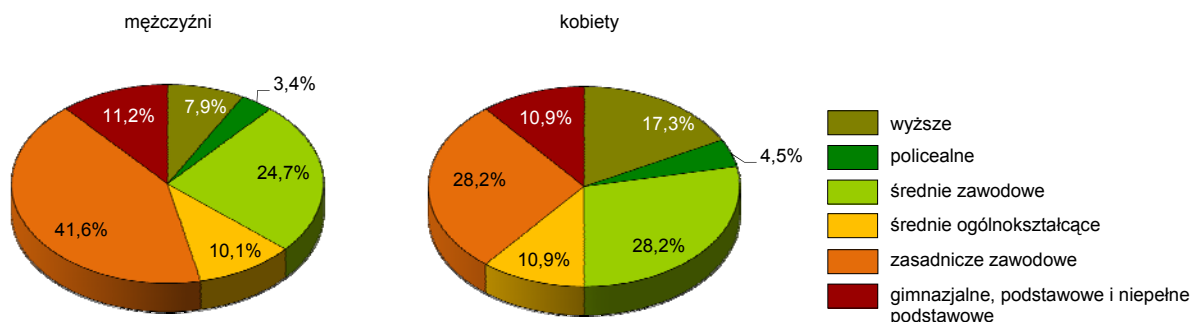
### Bezrobotni według wieku w III kwartale 2010 r.



Najbardziej narażone na bezrobocie były osoby o niskim poziomie wykształcenia. Dla osób z wykształceniem gimnazjalnym, podstawowym i niepełnym podstawowym stopa bezrobocia była znacznie wyższa niż dla osób z wykształceniem wyższym (21,6% wobec 4,9%).

Najwięcej bezrobotnych kobiet i mężczyzn legitymowało się wykształceniem zasadniczym zawodowym odpowiednio: 28,2% i 41,6% oraz średnim zawodowym odpowiednio: 28,2% i 24,7%.

### Struktura bezrobotnych według poziomu wykształcenia i płci w III kwartale 2010 r.



**Stopa bezrobocia** w III kwartale 2010 r. wyniosła 9,8% i była wyższa wśród mieszkańców miast niż wsi (9,9% wobec 9,3%). Była ona także wyższa dla populacji kobiet niż mężczyzn (11,7% wobec 8,1%).

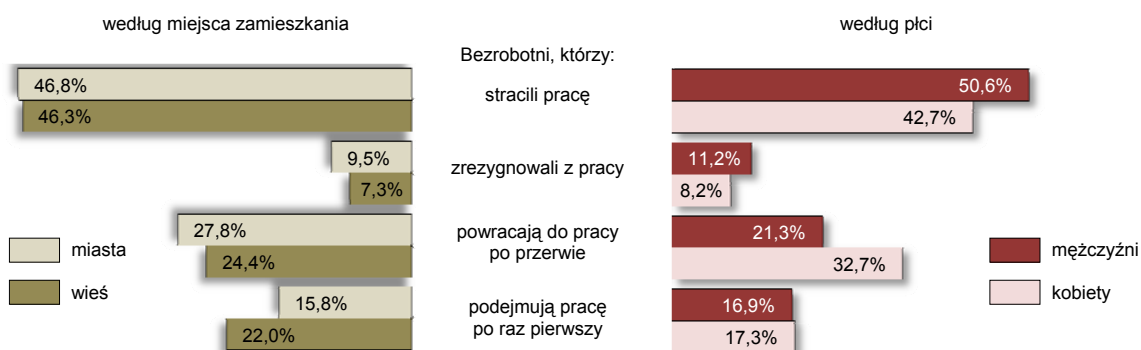
W relacji do III kwartału ub. r. udział bezrobotnych w ogólnej liczbie aktywnych zawodowo zwiększył się o 2,7 pkt proc., przy czym dla mężczyzn wzrósł o 2,0 pkt proc., a dla kobiet – o 3,5 pkt proc. Stopa bezrobocia wzrosła zarówno w miastach, jak i na wsi odpowiednio o: 2,5 pkt proc. i 3,4 pkt proc.

W stosunku do II kwartału 2010 r. zanotowano wzrost stopy bezrobocia o 1,4 pkt proc., przy czym dla mieszkańców miast o 1,6 pkt proc. a dla mieszkańców wsi o 0,4 pkt proc. Wzrosła również stopa bezrobocia wśród kobiet (o 2,3 pkt proc.), jak i wśród mężczyzn (o 0,7 pkt proc.).

W III kwartale 2010 r. liczba bezrobotnych poszukujących pracy przez okres dłuższy niż 1 rok wyniosła 54 tys. Udział tej grupy w ogólnej liczbie bezrobotnych wyniósł 27,1%. Zjawisko długotrwałego poszukiwania pracy w podobnym stopniu dotyczyło mieszkańców miast (28,5%), jak i wsi (22,0%). Dla populacji mężczyzn udział osób długotrwale bezrobotnych wyniósł 29,2%, a dla populacji kobiet kształtował się na poziomie 25,5%.

W III kwartale br. bezrobotni najczęściej poszukiwali pracy poprzez krewnych i znajomych (76,9%), za pośrednictwem powiatowych urzędów pracy (61,8%) oraz przez bezpośredni kontakt z zakładem pracy (56,8%). Ponad 45% bezrobotnych poszukiwało pracy poprzez zamieszczanie lub odpowiadanie na ogłoszenia. *Należy tutaj zaznaczyć, że w badaniu BAEL osoba mogła podać więcej niż jedną odpowiedź dotyczącą ww. kwestii.*

### Struktura bezrobotnych według kategorii bezrobotnych w III kwartale 2010 r.



Liczba bezrobotnych dotychczas niepracujących w III kwartale br. wyniosła 34 tys. (17,1% ogółu) i wzrosła zarówno w porównaniu z III kwartałem ub. r., jak i w odniesieniu do poprzedniego kwartału br. odpowiednio o: 9,7% i 47,8%. Wśród bezrobotnych dotychczas niepracujących przeważały kobiety (55,9%) oraz mieszkańcy miast (73,5%).

Bezrobotni, którzy poprzednio pracowali w III kwartale br. liczyli 165 tys. osób i stanowili 82,9% ogółu bezrobotnych (przed rokiem 78,3%). Ich liczba wzrosła w skali roku i w odniesieniu do II kwartału br. odpowiednio o: 47,3% i 7,8%. Głównymi przyczynami zaprzestania pracy przez poprzednio pracujących były: likwidacja zakładu pracy lub stanowiska pracy (30,3%) oraz zakończenie pracy na czas określony, dorywczej, sezonowej (21,8%).

Zbiorowość bezrobotnych, których przerwa w pracy wynosiła mniej niż 8 lat (uprzednio pracujących) liczyła 143 tys. osób, tj. więcej niż przed rokiem (o 49,0%) i w porównaniu z poprzednim kwartałem (o 11,7%). Ponad 83% osób uprzednio pracujących w okresie poprzedzającym utratę pracy było zatrudnionych w sektorze prywatnym. Najwięcej bezrobotnych pracowało wcześniej w sekcjach: handel; naprawa pojazdów samochodowych (28,0%), przetwórstwo przemysłowe (22,4%) i budownictwo (13,3%).

Przeciętny czas poszukiwania pracy przez osobę uprzednio pracującą wyniósł ponad 9 miesięcy. Zarówno dla mężczyzn, jak i dla kobiet wskaźnik ten utrzymał się na takim samym poziomie. Największą grupę poszukujących pracy stanowiły osoby ze stażem pracy do 1 roku – ponad 48%, natomiast najmniejszą ze stażem 4 – 5 lat (ponad 9%).

Gospodarstwa domowe z przynajmniej jedną osobą bezrobotną stanowiły 9,0% ogółu gospodarstw domowych (przed rokiem ponad 7%). Wśród nich przeważały gospodarstwa z jedną osobą bezrobotną – 89,7% (przed rokiem 95,5%).

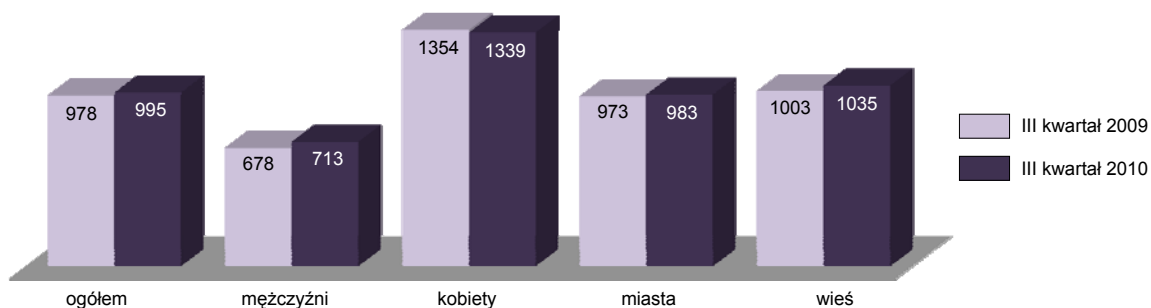
## BIERNI ZAWODOWO

Zbiorowość biernych zawodowo w III kwartale 2010 r. liczyła 1824 tys., tj. mniej zarówno w porównaniu z poprzednim rokiem, jak i z poprzednim kwartałem br. odpowiednio o: 0,7% i 1,3%. Wśród ogółu biernych zawodowo większość stanowiły kobiety (60,7%), których liczba w skali roku obniżyła się (o 2,2%). Liczba biernych zawodowo mieszkańców miast spadła w tym okresie o 3,9%, natomiast liczba biernych zawodowo mieszkańców wsi wzrosła o 11,6%.



W III kwartale br. na 1000 osób pracujących w wieku 15 lat i więcej przypadało 995 osób biernych zawodowo. W ujęciu rocznym wzrosło obciążenie pracujących osobami biernymi zawodowo o 17 osób, a w porównaniu z poprzednim kwartałem – o 34 osoby.

**Bierni zawodowo na 1000 pracujących**



Struktura biernych zawodowo była nadal niekorzystna. Prawie połowę tej zbiorowości (49,6%) stanowiły osoby w wieku produkcyjnym, a 42,3% – osoby w wieku poprodukcyjnym. Najmniejszą grupę tworzyły osoby w wieku przedprodukcyjnym – ponad 8%.

Wśród biernych zawodowo przeważały osoby z wykształceniem gimnazjalnym, podstawowym i niepełnym podstawowym (34,0%) oraz zasadniczym zawodowym (26,6%). Osoby posiadające wykształcenie policealne i średnie zawodowe stanowiły 20,1% ogółu biernych zawodowo. Najmniej liczną grupę tworzyły osoby z wykształceniem wyższym (7,6%).

Populacja biernych zawodowo nieposzukujących pracy w III kwartale 2010 r. liczyła 1809 tys. osób i stanowiła 99,2% ogółu biernych zawodowo. W skali roku i w relacji do poprzedniego kwartału br. liczebność tej grupy zmniejszyła się odpowiednio o: 1,1% i 1,2%. Najczęściej podawanymi przez nieposzukujących pracy przyczynami bierności były: emerytura (47,7%), nauka, uzupełnianie kwalifikacji (19,0%), obowiązki rodzinne związane z prowadzeniem domu (13,9%) oraz choroba, niesprawność (12,2%). Kobiety znacznie częściej niż mężczyźni jako przyczynę bierności podawały obowiązki rodzinne związane z prowadzeniem domu (20,9% wobec 3,2%), natomiast mężczyźni częściej niż kobiety – emeryturę (56,3% wobec 42,2%); naukę, uzupełnianie kwalifikacji (23,2% wobec 16,2%), a także chorobę, niesprawność (13,8% wobec 11,2%).

Zaledwie 11 tys. biernych zawodowo (0,6% ogólnej ich liczby) poszukiwało pracy, ale nie było gotowych do jej podjęcia. Byli to w większości mieszkańcy miast (81,8%).

Liczba biernych zawodowo uprzednio pracujących w III kwartale br. wyniosła 1372 tys. osób (75,2% ogółu biernych zawodowo) i w porównaniu z analogicznym okresem ub. r. wzrosła o 2,7%, a w stosunku do II kwartału br. wzrosła o 0,9%. Głównymi przyczynami zaprzestania pracy przez uprzednio pracujących były: emerytura, renta (68,6% uprzednio pracujących), likwidacja zakładu pracy lub stanowiska pracy (7,1%), inne powody osobiste lub rodzinne (4,4%).

## PODSUMOWANIE

Wyniki Badania Aktywności Ekonomicznej Ludności w III kwartale 2010 r. w województwie śląskim wskazują na pogorszenie sytuacji na rynku pracy. W odniesieniu do analogicznego okresu ub. r. zanotowano wzrost liczby bezrobotnych, natomiast spadek liczby pracujących i biernych zawodowo. W wyniku tych zmian wzrosło obciążenie pracujących osobami niepracującymi, zanotowano także obniżenie wskaźnika zatrudnienia oraz wzrost stopy bezrobocia.

W III kwartale br. sytuacja kobiet na rynku pracy była mniej korzystna niż dla mężczyzn. Mniejsze było zaangażowanie kobiet w procesie pracy niż mężczyzn. Wskaźnik zatrudnienia dla kobiet był mniejszy niż dla mężczyzn, natomiast stopa bezrobocia dla kobiet była wyższa niż dla mężczyzn.

W trudnej sytuacji na rynku pracy były osoby młode oraz osoby o niskim poziomie wykształcenia. Najwyższą stopę bezrobocia zanotowano w grupie osób w wieku 15 – 24 lata oraz wśród osób posiadających wykształcenie gimnazjalne, podstawowe i niepełne podstawowe. Najmniej zagrożone bezrobociem były osoby z wykształceniem wyższym.

W skali roku wzrosła liczba bezrobotnych, zarówno mieszkańców miast jak i wsi. Stopa bezrobocia wśród osób zamieszkałych w miastach była wyższa niż dla mieszkańców wsi. Zmniejszyła się liczba pracujących mieszkańców miast, natomiast wzrosła liczba pracujących mieszkańców wsi.

Aktywność zawodowa ludności w wieku 15 lat i więcej znalazła odzwierciedlenie w aktywności zawodowej członków gospodarstw domowych. W prawie 54% gospodarstw domowych w III kwartale br. była przynajmniej jedna osoba pracująca (bez bezrobotnych). Ponad 37% stanowiły gospodarstwa domowe bez osób aktywnych zawodowo.

#### **Opracowanie**

Małgorzata GROTKOWSKA

#### **Skład komputerowy, wykresy**

Agnieszka KAIM

Śląski Ośrodek Badań Regionalnych

Katowice, grudzień 2010 r.

### **OBJAŚNIENIA ZNAKÓW UMOWNYCH W TABLICACH**

- |            |   |  |
|------------|---|--|
| Kreska (–) | – | zjawisko nie wystąpiło.  |
| Znak x     | – | wypełnienie pozycji jest niemożliwe lub niecelowe.   |
| Kropka (.) | – | szacunek mniejszy od 5 tysięcy, konkretna wartość nie podana ze względu na wysoki losowy błąd próby. |
| Znak Δ     | – | oznacza, że nazwy zostały skrócone w stosunku do obowiązującej klasyfikacji.                         |
| „W tym”    | – | oznacza, że nie podaje się wszystkich składników sumy.   |

**Tabl. 1. AKTYWNOŚĆ EKONOMICZNA LUDNOŚCI W WIEKU 15 LAT I WIĘCEJ**

WYSZCZEGÓLNIENIE o – ogółem m – mężczyźni k – kobiety	Ogółem	Aktywni zawodowo					bezrobotni	Bierni zawodowo
		razem	pracujący			wymiarze czasu pracy		
			razem	w pełnym	w niepełnym			
				w tysiącach				
2006 I kwartał .....	o	3819	1974	1654	1492	162	320	1845
	m	1808	1069	916	853	63	153	739
	k	2011	906	738	639	99	167	1106
II kwartał .....	o	3908	1951	1667	1497	170	284	1957
	m	1838	1062	935	872	63	127	776
	k	2070	889	732	625	108	157	1181
III kwartał .....	o	3956	2032	1751	1598	153	282	1924
	m	1872	1142	1010	946	64	133	729
	k	2085	890	741	652	89	149	1195
IV kwartał .....	o	3852	1974	1742	1601	141	232	1877
	m	1825	1111	1005	950	54	106	714
	k	2027	864	738	651	87	126	1164
2007 I kwartał .....	o	3752	1823	1657	1513	144	166	1929
	m	1787	1022	933	887	46	89	765
	k	1965	801	724	626	98	77	1164
II kwartał .....	o	3760	1839	1689	1511	178	150	1921
	m	1767	1023	935	875	60	89	743
	k	1993	816	754	636	118	62	1177
III kwartał .....	o	3885	2012	1868	1706	162	143	1873
	m	1845	1122	1051	997	54	70	724
	k	2040	890	817	709	108	73	1150
IV kwartał .....	o	3911	2008	1847	1692	154	162	1903
	m	1867	1112	1041	992	50	71	755
	k	2044	896	805	701	105	91	1147
2008 I kwartał .....	o	3843	1946	1812	1652	160	134	1896
	m	1846	1082	1013	962	51	69	764
	k	1996	864	799	690	108	65	1132
II kwartał .....	o	3786	1956	1843	1697	146	113	1830
	m	1812	1080	1021	979	43	59	732
	k	1973	875	821	718	103	54	1098
III kwartał .....	o	3749	1964	1830	1689	141	134	1785
	m	1774	1065	1008	971	37	57	709
	k	1974	899	822	718	104	77	1075
IV kwartał .....	o	3708	1932	1801	1663	138	131	1776
	m	1754	1046	984	946	38	62	708
	k	1954	886	817	717	100	69	1068
2009 I kwartał .....	o	3809	1998	1868	1721	147	130	1811
	m	1801	1087	1028	989	40	58	715
	k	2008	911	840	732	108	71	1097
II kwartał .....	o	3902	2057	1927	1757	171	130	1845
	m	1860	1126	1066	1014	53	59	734
	k	2042	931	861	743	118	70	1111
III kwartał .....	o	3858	2021	1878	1721	157	143	1837
	m	1816	1110	1042	992	51	68	706
	k	2042	911	836	729	107	75	1132
IV kwartał .....	o	3595	1887	1752	1615	137	135	1708
	m	1700	1016	945	901	44	71	684
	k	1895	871	807	714	93	64	1024
2010 I kwartał .....	o	3807	2000	1809	1669	140	191	1807
	m	1791	1075	981	944	36	95	716
	k	2016	924	828	725	104	96	1091
II kwartał .....	o	3947	2098	1923	1765	158	176	1848
	m	1861	1135	1050	1004	47	84	727
	k	2085	964	873	762	111	91	1121
III kwartał .....	o	3857	2033	1834	1689	145	199	1824
	m	1813	1095	1006	961	45	89	717
	k	2045	938	827	728	99	110	1107

U w a g a. Od II kwartału 2006 r. dane BAEL liczone są w oparciu o dokładną datę urodzenia (I kwartał 2006 r. przeliczono z uwzględnieniem zmian).

Tabl. 2. WSKAŹNIKI AKTYWNOŚCI ZAWODOWEJ LUDNOŚCI

WYSZCZEGÓLNIENIE o – ogółem m – mężczyźni k – kobiety		Współczynnik aktywności zawodowej	Wskaźnik zatrudnienia	Stopa bezrobocia	
					w %
2006	I kwartał .....	o	51,7	43,3	16,2
		m	59,1	50,7	14,3
		k	45,1	36,7	18,4
	II kwartał .....	o	49,9	42,7	14,6
		m	57,8	50,9	12,0
		k	42,9	35,4	17,7
	III kwartał .....	o	51,4	44,3	13,9
		m	61,0	54,0	11,6
		k	42,7	35,5	16,7
	IV kwartał .....	o	51,2	45,2	11,8
		m	60,9	55,1	9,5
		k	42,6	36,4	14,6
2007	I kwartał .....	o	48,6	44,2	9,1
		m	57,2	52,2	8,7
		k	40,8	36,8	9,6
	II kwartał .....	o	48,9	44,9	8,2
		m	57,9	52,9	8,7
		k	40,9	37,8	7,6
	III kwartał .....	o	51,8	48,1	7,1
		m	60,8	57,0	6,2
		k	43,6	40,0	8,2
	IV kwartał .....	o	51,3	47,2	8,1
		m	59,6	55,8	6,4
		k	43,8	39,4	10,2
2008	I kwartał .....	o	50,6	47,2	6,9
		m	58,6	54,9	6,4
		k	43,3	40,0	7,5
	II kwartał .....	o	51,7	48,7	5,8
		m	59,6	56,3	5,5
		k	44,3	41,6	6,2
	III kwartał .....	o	52,4	48,8	6,8
		m	60,0	56,8	5,4
		k	45,5	41,6	8,6
	IV kwartał .....	o	52,1	48,6	6,8
		m	59,6	56,1	5,9
		k	45,3	41,8	7,8
2009	I kwartał .....	o	52,5	49,0	6,5
		m	60,4	57,1	5,3
		k	45,4	41,8	7,8
	II kwartał .....	o	52,7	49,4	6,3
		m	60,5	57,3	5,2
		k	45,6	42,2	7,5
	III kwartał .....	o	52,4	48,7	7,1
		m	61,1	57,4	6,1
		k	44,6	40,9	8,2
	IV kwartał .....	o	52,5	48,7	7,2
		m	59,8	55,6	7,0
		k	46,0	42,6	7,3
2010	I kwartał .....	o	52,5	47,5	9,6
		m	60,0	54,8	8,8
		k	45,8	41,1	10,4
	II kwartał .....	o	53,2	48,7	8,4
		m	61,0	56,4	7,4
		k	46,2	41,9	9,4
	III kwartał .....	o	52,7	47,5	9,8
		m	60,4	55,5	8,1
		k	45,9	40,4	11,7

U w a g a. Od II kwartału 2006 r. dane BAEL liczone są w oparciu o dokładną datę urodzenia (I kwartał 2006 r. przeliczono z uwzględnieniem zmian).

Tabl. 3. **AKTYWNOŚĆ EKONOMICZNA LUDNOŚCI W WIEKU 15 LAT I WIĘCEJ WEDŁUG MIEJSCA ZAMIESZKANIA W III KWARTALE 2010 R.**

WYSZCZEGÓLNIENIE	Ogółem	Aktywni zawodowo					Bierni zawodowo	Współczynnik aktywności zawodowej	Wskaźnik zatrudnienia	Stopa bezrobocia
		razem	pracujący			bezrobotni				
			razem	w pełnym	w niepełnym					
				wymiarze czasu pracy						
w tysiącach							w %			
<b>O G Ó Ł E M</b> .....	<b>3857</b>	<b>2033</b>	<b>1834</b>	<b>1689</b>	<b>145</b>	<b>199</b>	<b>1824</b>	<b>52,7</b>	<b>47,5</b>	<b>9,8</b>
MIASTA .....	3002	1592	1434	1316	119	158	1410	53,0	47,8	9,9
o liczbie ludności:										
100000 – 499999 .....	1784	947	848	782	67	98	837	53,1	47,5	10,3
50000 – 99999 .....	577	315	281	257	24	34	262	54,6	48,7	10,8
20000 – 49999 .....	420	214	198	178	21	15	206	51,0	47,1	7,0
10000 – 19999 .....	173	91	83	78	5	8	82	52,6	48,0	8,8
poniżej 10000 .....	48	26	23	21	.	.	22	54,2	47,9	x
WIEŚ .....	855	441	400	374	26	41	414	51,6	46,8	9,3
<b>MĘŻCZYŹNI</b> .....	<b>1813</b>	<b>1095</b>	<b>1006</b>	<b>961</b>	<b>45</b>	<b>89</b>	<b>717</b>	<b>60,4</b>	<b>55,5</b>	<b>8,1</b>
MIASTA .....	1400	845	773	737	37	72	555	60,4	55,2	8,5
o liczbie ludności:										
100000 – 499999 .....	820	510	463	441	22	47	310	62,2	56,5	9,2
50000 – 99999 .....	268	160	148	141	6	13	108	59,7	55,2	8,1
20000 – 49999 .....	208	117	108	102	5	9	91	56,3	51,9	7,7
10000 – 19999 .....	82	46	43	42	.	.	36	56,1	52,4	x
poniżej 10000 .....	22	12	12	10	.	.	9	54,5	54,5	x
WIEŚ .....	412	250	233	225	9	17	162	60,7	56,6	6,8
<b>KOBIETY</b> .....	<b>2045</b>	<b>938</b>	<b>827</b>	<b>728</b>	<b>99</b>	<b>110</b>	<b>1107</b>	<b>45,9</b>	<b>40,4</b>	<b>11,7</b>
MIASTA .....	1602	747	661	579	82	86	855	46,6	41,3	11,5
o liczbie ludności:										
100000 – 499999 .....	964	437	386	341	45	51	527	45,3	40,0	11,7
50000 – 99999 .....	309	155	133	116	18	22	154	50,2	43,0	14,2
20000 – 49999 .....	212	97	91	75	15	6	115	45,8	42,9	6,2
10000 – 19999 .....	91	45	40	36	.	5	46	49,5	44,0	11,1
poniżej 10000 .....	26	13	11	11	–	.	13	50,0	42,3	x
WIEŚ .....	443	191	166	149	17	24	252	43,1	37,5	12,6

Tabl. 4. AKTYWNOŚĆ EKONOMICZNA LUDNOŚCI WEDŁUG WIEKU W III KWARTALE 2010 R.

WYSZCZEGÓLNIENIE	Ogółem	Aktywni zawodowo					Bierni zawodowo	Współczynnik aktywności zawodowej	Wskaźnik zatrudnienia	Stopa bezrobocia
		razem	pracujący			bezrobotni				
			razem	w pełnym	w niepełnym					
				wymiarze czasu pracy						
w tysiącach							w %			
<b>OGÓŁEM</b>										
<b>OGÓŁEM .....</b>	<b>3857</b>	<b>2033</b>	<b>1834</b>	<b>1689</b>	<b>145</b>	<b>199</b>	<b>1824</b>	<b>52,7</b>	<b>47,5</b>	<b>9,8</b>
15 – 64 lata .....	3210	2014	1816	1683	133	198	1196	62,7	56,6	9,8
15 – 17 .....	151	.	.	.	.	.	148	x	x	x
18 – 19 .....	108	13	10	8	.	.	95	12,0	9,3	x
20 – 24 .....	306	178	130	116	14	49	128	58,2	42,5	27,5
25 – 29 .....	354	293	261	246	16	31	62	82,8	73,7	10,6
30 – 34 .....	362	316	292	282	11	23	47	87,3	80,7	7,3
35 – 39 .....	304	269	252	238	13	17	35	88,5	82,9	6,3
40 – 44 .....	285	243	230	218	12	13	42	85,3	80,7	5,3
45 – 49 .....	332	259	239	219	21	20	73	78,0	72,0	7,7
50 – 54 .....	369	252	227	210	17	25	117	68,3	61,5	9,9
55 – 59 .....	369	154	140	122	19	14	215	41,7	37,9	9,1
60 – 64 .....	270	35	33	25	8	.	234	13,0	12,2	x
65 lat i więcej .....	647	19	18	6	12	.	628	2,9	2,8	x
W wieku:										
przedprodukcyjnym ..	151	.	.	.	.	.	148	x	x	x
produkcyjnym .....	2909	2004	1808	1679	129	197	904	68,9	62,2	9,8
poprodukcyjnym .....	797	26	24	10	15	.	771	3,3	3,0	x
<b>Według PŁCI</b>										
<b>MĘŻCZYŹNI .....</b>	<b>1813</b>	<b>1095</b>	<b>1006</b>	<b>961</b>	<b>45</b>	<b>89</b>	<b>717</b>	<b>60,4</b>	<b>55,5</b>	<b>8,1</b>
15 – 64 lata .....	1546	1082	994	957	37	88	464	70,0	64,3	8,1
15 – 17 .....	71	.	–	–	–	.	70	x	–	x
18 – 19 .....	58	9	8	7	.	.	49	15,5	13,8	x
20 – 24 .....	152	98	72	70	.	26	54	64,5	47,4	26,5
25 – 29 .....	171	159	144	141	.	15	12	93,0	84,2	9,4
30 – 34 .....	174	167	162	161	.	5	7	96,0	93,1	3,0
35 – 39 .....	153	147	141	139	.	5	6	96,1	92,2	3,4
40 – 44 .....	141	130	124	122	.	6	12	92,2	87,9	4,6
45 – 49 .....	154	121	111	106	6	10	33	78,6	72,1	8,3
50 – 54 .....	183	131	120	114	6	11	52	71,6	65,6	8,4
55 – 59 .....	170	91	85	77	7	6	78	53,5	50,0	6,6
60 – 64 .....	120	28	27	21	6	.	92	23,3	22,5	x
65 lat i więcej .....	266	13	13	.	8	.	253	4,9	4,9	x
W wieku:										
przedprodukcyjnym ..	71	.	–	–	–	.	70	x	–	x
produkcyjnym .....	1475	1081	993	957	37	88	394	73,3	67,3	8,1
poprodukcyjnym .....	266	13	13	.	8	.	253	4,9	4,9	x
<b>KOBIETY .....</b>	<b>2045</b>	<b>938</b>	<b>827</b>	<b>728</b>	<b>99</b>	<b>110</b>	<b>1107</b>	<b>45,9</b>	<b>40,4</b>	<b>11,7</b>
15 – 64 lata .....	1663	932	822	727	96	110	732	56,0	49,4	11,8
15 – 17 .....	80	.	.	.	.	–	79	x	x	–
18 – 19 .....	50	.	.	.	–	.	46	x	x	x
20 – 24 .....	154	81	58	46	12	23	73	52,6	37,7	28,4
25 – 29 .....	183	133	117	105	13	16	50	72,7	63,9	12,0
30 – 34 .....	188	148	131	121	10	18	39	78,7	69,7	12,2
35 – 39 .....	151	122	111	99	11	12	29	80,8	73,5	9,8
40 – 44 .....	143	113	106	96	10	7	30	79,0	74,1	6,2
45 – 49 .....	178	138	128	113	15	10	40	77,5	71,9	7,2
50 – 54 .....	186	121	107	96	11	14	65	65,1	57,5	11,6

Tabl. 4. AKTYWNOŚĆ EKONOMICZNA LUDNOŚCI WEDŁUG WIEKU W III KWARTALE 2010 R. (dok.)

WYSZCZEGÓLNIENIE	Ogółem	Aktywni zawodowo					Bierni zawodowo	Współczynnik aktywności zawodowej	Wskaźnik zatrudnienia	Stopa bezrobocia
		razem	pracujący			bezrobotni				
			razem	w pełnym	w niepełnym					
				wymiarze czasu pracy						
w tysiącach							w %			

Według PŁCI (dok.)

KOBIETY (dok.)											
55 – 59 .....	199	63	55	44	11	7	136	31,7	27,6	11,1	
60 – 64 .....	150	7	6	.	.	.	143	4,7	4,0	x	
65 lat i więcej .....	381	6	5	.	.	.	375	1,6	1,3	x	
W wieku:											
przedprodukcyjnym ..	80	.	.	.	.	–	79	x	x	–	
produkcyjnym .....	1433	923	814	722	92	109	510	64,4	56,8	11,8	
poprodukcyjnym .....	531	13	12	5	6	.	518	2,4	2,3	x	

Według MIEJSCA ZAMIESZKANIA

MIASTA .....	3002	1592	1434	1316	119	158	1410	53,0	47,8	9,9
15 – 64 lata .....	2495	1577	1420	1311	109	157	918	63,2	56,9	10,0
15 – 17 .....	114	.	.	–	.	.	112	x	x	x
18 – 19 .....	83	10	8	7	.	.	73	12,0	9,6	x
20 – 24 .....	226	130	92	83	9	38	96	57,5	40,7	29,2
25 – 29 .....	274	228	202	187	15	26	46	83,2	73,7	11,4
30 – 34 .....	288	251	237	227	10	15	37	87,2	82,3	6,0
35 – 39 .....	234	207	194	183	11	13	27	88,5	82,9	6,3
40 – 44 .....	220	192	181	171	10	11	28	87,3	82,3	5,7
45 – 49 .....	255	202	186	171	15	16	54	79,2	72,9	7,9
50 – 54 .....	295	202	181	166	15	21	93	68,5	61,4	10,4
55 – 59 .....	292	123	111	97	14	12	169	42,1	38,0	9,8
60 – 64 .....	213	30	28	21	7	.	183	14,1	13,1	x
65 lat i więcej .....	506	15	14	.	10	.	492	3,0	2,8	x
W wieku:										
przedprodukcyjnym ..	114	.	.	–	.	.	112	x	x	x
produkcyjnym .....	2264	1570	1414	1308	106	156	694	69,3	62,5	9,9
poprodukcyjnym .....	624	21	19	7	12	.	603	3,4	3,0	x
WIEŚ .....	855	441	400	374	26	41	414	51,6	46,8	9,3
15 – 64 lata .....	714	437	396	372	24	41	278	61,2	55,5	9,4
15 – 17 .....	37	.	.	.	.	–	36	x	x	–
18 – 19 .....	24	.	.	.	–	.	22	x	x	x
20 – 24 .....	80	48	38	33	5	10	32	60,0	47,5	20,8
25 – 29 .....	80	65	59	59	.	5	15	81,3	73,8	7,7
30 – 34 .....	74	64	56	55	.	8	10	86,5	75,7	12,5
35 – 39 .....	70	62	58	55	.	.	8	88,6	82,9	x
40 – 44 .....	64	51	49	47	.	.	13	79,7	76,6	x
45 – 49 .....	77	57	54	48	5	.	19	74,0	70,1	x
50 – 54 .....	74	50	46	44	.	.	24	67,6	62,2	x
55 – 59 .....	77	31	29	25	.	.	46	40,3	37,7	x
60 – 64 .....	56	5	5	.	.	–	52	8,9	8,9	–
65 lat i więcej .....	141	.	.	.	.	–	137	x	x	–
W wieku:										
przedprodukcyjnym ..	37	.	.	.	.	–	36	x	x	–
produkcyjnym .....	645	434	393	371	22	41	210	67,3	60,9	9,4
poprodukcyjnym .....	173	5	5	.	.	–	168	2,9	2,9	–

Tabl. 5. **AKTYWNOŚĆ EKONOMICZNA LUDNOŚCI W WIEKU 15 LAT I WIĘCEJ WEDŁUG POZIOMU WYKSZTAŁCENIA W III KWARTALE 2010 R.**

WYSZCZEGÓLNIENIE	Ogółem	Aktywni zawodowo					Bierni zawodowo	Współczynnik aktywności zawodowej	Wskaźnik zatrudnienia	Stopa bezrobocia
		razem	pracujący			bezrobotni				
			razem	w pełnym	w niepełnym					
				wymiarze czasu pracy						
w tysiącach							w %			
<b>O G Ó Ł E M</b>										
<b>O G Ó Ł E M</b> .....	<b>3857</b>	<b>2033</b>	<b>1834</b>	<b>1689</b>	<b>145</b>	<b>199</b>	<b>1824</b>	<b>52,7</b>	<b>47,5</b>	<b>9,8</b>
Wyższe .....	671	533	507	471	36	26	138	79,4	75,6	4,9
Policealne .....	109	71	64	58	6	7	38	65,1	58,7	9,9
Średnie zawodowe .....	880	552	498	468	30	54	329	62,7	56,6	9,8
Średnie ogólnokształcące ...	375	162	141	120	21	21	213	43,2	37,6	13,0
Zasadnicze zawodowe .....	1099	614	545	503	42	69	485	55,9	49,6	11,2
Gimnazjalne, podstawowe i niepełne podstawowe .....	723	102	80	69	10	22	621	14,1	11,1	21,6
Według PŁCI										
<b>MĘŻCZYŹNI</b> .....	<b>1813</b>	<b>1095</b>	<b>1006</b>	<b>961</b>	<b>45</b>	<b>89</b>	<b>717</b>	<b>60,4</b>	<b>55,5</b>	<b>8,1</b>
Wyższe .....	287	229	221	212	9	7	58	79,8	77,0	3,1
Policealne .....	25	19	16	15	.	.	6	76,0	64,0	x
Średnie zawodowe .....	447	309	287	278	9	22	138	69,1	64,2	7,1
Średnie ogólnokształcące ...	119	65	56	54	.	9	55	54,6	47,1	13,8
Zasadnicze zawodowe .....	653	417	379	360	19	37	236	63,9	58,0	8,9
Gimnazjalne, podstawowe i niepełne podstawowe .....	282	57	47	42	5	10	225	20,2	16,7	17,5
<b>KOBIETY</b> .....	<b>2045</b>	<b>938</b>	<b>827</b>	<b>728</b>	<b>99</b>	<b>110</b>	<b>1107</b>	<b>45,9</b>	<b>40,4</b>	<b>11,7</b>
Wyższe .....	384	304	286	259	27	19	80	79,2	74,5	6,3
Policealne .....	84	52	48	43	5	5	32	61,9	57,1	9,6
Średnie zawodowe .....	433	242	211	190	21	31	191	55,9	48,7	12,8
Średnie ogólnokształcące ...	255	97	85	66	19	12	159	38,0	33,3	12,4
Zasadnicze zawodowe .....	446	197	166	143	23	31	249	44,2	37,2	15,7
Gimnazjalne, podstawowe i niepełne podstawowe .....	441	45	32	27	5	12	397	10,2	7,3	26,7
Według MIEJSCA ZAMIESZKANIA										
<b>MIASTA</b> .....	<b>3002</b>	<b>1592</b>	<b>1434</b>	<b>1316</b>	<b>119</b>	<b>158</b>	<b>1410</b>	<b>53,0</b>	<b>47,8</b>	<b>9,9</b>
Wyższe .....	575	453	433	401	32	20	122	78,8	75,3	4,4
Policealne .....	86	54	47	44	.	6	32	62,8	54,7	11,1
Średnie zawodowe .....	693	434	393	369	24	41	259	62,6	56,7	9,4
Średnie ogólnokształcące ...	315	136	118	102	16	18	179	43,2	37,5	13,2
Zasadnicze zawodowe .....	807	440	385	349	36	55	367	54,5	47,7	12,5
Gimnazjalne, podstawowe i niepełne podstawowe .....	527	76	58	50	7	18	451	14,4	11,0	23,7
<b>WIEŚ</b> .....	<b>855</b>	<b>441</b>	<b>400</b>	<b>374</b>	<b>26</b>	<b>41</b>	<b>414</b>	<b>51,6</b>	<b>46,8</b>	<b>9,3</b>
Wyższe .....	96	81	74	70	.	7	16	84,4	77,1	8,6
Policealne .....	23	17	16	14	.	.	6	73,9	69,6	x
Średnie zawodowe .....	187	118	105	99	6	12	69	63,1	56,1	10,2
Średnie ogólnokształcące ...	60	26	23	18	5	.	34	43,3	38,3	x
Zasadnicze zawodowe .....	292	174	160	153	6	14	118	59,6	54,8	8,0
Gimnazjalne, podstawowe i niepełne podstawowe .....	196	25	22	19	.	.	171	12,8	11,2	x



Tabl. 6. **AKTYWNOŚĆ EKONOMICZNA LUDNOŚCI W WIEKU 15 LAT I WIĘCEJ WEDŁUG STANU CYWILNEGO W III KWARTALE 2010 R.**

WYSZCZEGÓLNIENIE	Ogółem	Aktywni zawodowo					Bierni zawodowo	Współczynnik aktywności zawodowej	Wskaźnik zatrudnienia	Stopa bezrobocia
		razem	pracujący			bezrobotni				
			razem	w pełnym	w niepełnym					
				wymiarze czasu pracy						
w tysiącach							w %			
<b>O G Ó Ł E M</b>										
<b>O G Ó Ł E M</b> .....	<b>3857</b>	<b>2033</b>	<b>1834</b>	<b>1689</b>	<b>145</b>	<b>199</b>	<b>1824</b>	<b>52,7</b>	<b>47,5</b>	<b>9,8</b>
Kawaler / Panna .....	930	475	391	356	34	84	455	51,1	42,0	17,7
Żonaty / Zameężna .....	2403	1415	1317	1224	94	98	988	58,9	54,8	6,9
Wdowiec / Wdowa .....	368	47	41	33	8	6	321	12,8	11,1	12,8
Rozwiedziony / Rozwiedziona, w separacji	156	96	85	76	9	11	60	61,5	54,5	11,5
<b>Według PŁCI</b>										
<b>MĘŻCZYŹNI</b> .....	<b>1813</b>	<b>1095</b>	<b>1006</b>	<b>961</b>	<b>45</b>	<b>89</b>	<b>717</b>	<b>60,4</b>	<b>55,5</b>	<b>8,1</b>
Kawaler .....	504	280	229	216	14	51	223	55,6	45,4	18,2
Żonaty .....	1195	773	739	711	29	34	421	64,7	61,8	4,4
Wdowiec .....	63	11	10	8	.	.	53	17,5	15,9	x
Rozwiedziony, w separacji	51	31	28	26	.	.	20	60,8	54,9	x
<b>KOBIETY</b> .....	<b>2045</b>	<b>938</b>	<b>827</b>	<b>728</b>	<b>99</b>	<b>110</b>	<b>1107</b>	<b>45,9</b>	<b>40,4</b>	<b>11,7</b>
Panna .....	426	195	162	141	21	33	231	45,8	38,0	16,9
Zameężna .....	1209	642	578	513	65	64	567	53,1	47,8	10,0
Wdowa .....	305	36	31	24	7	5	269	11,8	10,2	13,9
Rozwiedziona, w separacji ...	105	65	57	50	7	9	40	61,9	54,3	13,8
<b>Według MIEJSCA ZAMIESZKANIA</b>										
<b>MIASTA</b> .....	<b>3002</b>	<b>1592</b>	<b>1434</b>	<b>1316</b>	<b>119</b>	<b>158</b>	<b>1410</b>	<b>53,0</b>	<b>47,8</b>	<b>9,9</b>
Kawaler / Panna .....	710	365	300	273	27	65	345	51,4	42,3	17,8
Żonaty / Zameężna .....	1860	1099	1023	945	78	76	761	59,1	55,0	6,9
Wdowiec / Wdowa .....	289	38	32	26	6	5	252	13,1	11,1	13,2
Rozwiedziony / Rozwiedziona, w separacji	143	90	79	71	8	11	52	62,9	55,2	12,2
<b>WIEŚ</b> .....	<b>855</b>	<b>441</b>	<b>400</b>	<b>374</b>	<b>26</b>	<b>41</b>	<b>414</b>	<b>51,6</b>	<b>46,8</b>	<b>9,3</b>
Kawaler / Panna .....	219	109	91	83	8	19	110	49,8	41,6	17,4
Żonaty / Zameężna.....	543	316	294	278	16	21	228	58,2	54,1	6,6
Wdowiec / Wdowa .....	79	9	8	7	.	.	70	11,4	10,1	x
Rozwiedziony / Rozwiedziona, w separacji	13	6	6	5	.	-	7	46,2	46,2	-

Tabl. 7. **AKTYWNOŚĆ EKONOMICZNA LUDNOŚCI W WIEKU 15 LAT I WIĘCEJ WEDŁUG STOPNIA POKREWIEŃSTWA Z GŁOWĄ GOSPODARSTWA DOMOWEGO W III KWARTALE 2010 R.**

WYSZCZEGÓLNIENIE	Ogółem	Aktywni zawodowo					Bierni zawodowo	Współczynnik aktywności zawodowej	Wskaźnik zatrudnienia	Stopa bezrobocia
		razem	pracujący			bezrobotni				
			razem	w pełnym	w niepełnym					
				wymiarze czasu pracy						
w tysiącach							w %			
<b>O G Ó Ł E M</b>										
<b>O G Ó Ł E M</b> .....	<b>3857</b>	<b>2033</b>	<b>1834</b>	<b>1689</b>	<b>145</b>	<b>199</b>	<b>1824</b>	<b>52,7</b>	<b>47,5</b>	<b>9,8</b>
Głowa gospodarstwa domowego .....	1737	959	906	848	58	53	778	55,2	52,2	5,5
Współmałżonek, partner, partnerka .....	1148	602	541	484	57	61	547	52,4	47,1	10,1
Syn, córka, zięć, synowa .....	833	439	358	334	24	80	395	52,7	43,0	18,2
Pozostali członkowie gospodarstwa .....	138	34	29	23	5	5	105	24,6	21,0	14,7
Według PŁCI										
<b>MĘŻCZYŹNI</b> .....	<b>1813</b>	<b>1095</b>	<b>1006</b>	<b>961</b>	<b>45</b>	<b>89</b>	<b>717</b>	<b>60,4</b>	<b>55,5</b>	<b>8,1</b>
Głowa gospodarstwa domowego .....	1150	719	689	656	33	30	431	62,5	59,9	4,2
Współmałżonek, partner .....	171	107	98	95	.	9	64	62,6	57,3	8,4
Syn, zięć .....	445	253	205	199	6	48	191	56,9	46,1	19,0
Pozostali członkowie gospodarstwa .....	47	16	14	12	.	.	31	34,0	29,8	x
<b>KOBIETY</b> .....	<b>2045</b>	<b>938</b>	<b>827</b>	<b>728</b>	<b>99</b>	<b>110</b>	<b>1107</b>	<b>45,9</b>	<b>40,4</b>	<b>11,7</b>
Głowa gospodarstwa domowego .....	587	240	217	192	25	23	347	40,9	37,0	9,6
Współmałżonka, partnerka .....	978	495	443	389	54	52	482	50,6	45,3	10,5
Córka, synowa .....	388	185	153	135	18	32	203	47,7	39,4	17,3
Pozostali członkowie gospodarstwa .....	91	17	14	11	.	.	74	18,7	15,4	.
Według MIEJSCA ZAMIESZKANIA										
<b>MIASTA</b> .....	<b>3002</b>	<b>1592</b>	<b>1434</b>	<b>1316</b>	<b>119</b>	<b>158</b>	<b>1410</b>	<b>53,0</b>	<b>47,8</b>	<b>9,9</b>
Głowa gospodarstwa domowego .....	1407	774	729	678	51	45	633	55,0	51,8	5,8
Współmałżonek, partner, partnerka .....	904	482	434	387	47	48	422	53,3	48,0	10,0
Syn, córka, zięć, synowa .....	604	314	253	236	18	61	290	52,0	41,9	19,4
Pozostali członkowie gospodarstwa .....	87	23	19	15	.	.	64	26,4	21,8	x
<b>WIEŚ</b> .....	<b>855</b>	<b>441</b>	<b>400</b>	<b>374</b>	<b>26</b>	<b>41</b>	<b>414</b>	<b>51,6</b>	<b>46,8</b>	<b>9,3</b>
Głowa gospodarstwa domowego .....	330	185	177	170	8	8	145	56,1	53,6	4,3
Współmałżonek, partner, partnerka .....	245	120	107	97	10	13	125	49,0	43,7	10,8
Syn, córka, zięć, synowa .....	229	125	105	98	7	19	104	54,6	45,9	15,2
Pozostali członkowie gospodarstwa .....	52	11	10	8	.	.	41	21,2	19,2	x

Tabl. 8. PRACUJĄCY WEDŁUG STATUSU ZATRUDNIENIA I WIEKU W III KWARTALE 2010 R.

WYSZCZEGÓLNIENIE	Ogółem	W tym w sektorze prywatnym		Z liczby ogółem					
		razem	w tym w rolnictwie indywidualnym	pracownicy najemni			pracodawcy i pracujący na własny rachunek		pomagający członkowie rodzin
				razem	w sektorze		razem	w tym pracodawcy	
					publicznym	prywatnym			
w tysiącach									
<b>OGÓŁEM</b>									
<b>OGÓŁEM</b> .....	<b>1834</b>	<b>1233</b>	<b>50</b>	<b>1595</b>	<b>601</b>	<b>993</b>	<b>220</b>	<b>68</b>	<b>19</b>
15 – 19 lat .....	12	12	.	11	–	11	–	–	.
20 – 24 .....	130	108	.	123	22	101	7	.	–
25 – 29 .....	261	203	.	237	59	179	23	.	.
30 – 34 .....	292	213	.	258	80	178	33	13	.
35 – 44 .....	481	289	17	412	192	220	60	22	9
45 – 54 .....	466	281	15	399	185	215	62	18	5
55 – 59 .....	140	92	7	118	49	70	21	8	.
60 – 64 .....	33	23	.	25	10	15	8	.	–
65 lat i więcej .....	18	13	.	11	5	6	6	.	–
W wieku:									
przedprodukcyjnym .....	.	.	.	.	–	.	–	–	.
produkcyjnym .....	1808	1212	47	1580	596	984	210	67	18
poprodukcyjnym .....	24	19	.	14	6	8	10	.	–
Według PŁCI									
<b>MĘŻCZYŹNI</b> .....	<b>1006</b>	<b>714</b>	<b>27</b>	<b>860</b>	<b>292</b>	<b>568</b>	<b>140</b>	<b>47</b>	<b>6</b>
15 – 19 lat .....	8	8	–	8	–	8	–	–	–
20 – 24 .....	72	62	.	67	10	57	5	.	–
25 – 29 .....	144	113	.	130	30	99	14	.	–
30 – 34 .....	162	122	.	137	39	98	23	9	.
35 – 44 .....	265	162	8	224	103	121	38	15	.
45 – 54 .....	231	163	7	190	69	121	40	13	.
55 – 59 .....	85	58	.	72	26	46	11	5	.
60 – 64 .....	27	17	–	23	10	13	.	.	–
65 lat i więcej .....	13	8	.	9	5	.	.	–	–
W wieku:									
przedprodukcyjnym .....	–	–	–	–	–	–	–	–	–
produkcyjnym .....	993	706	25	851	287	564	136	46	6
poprodukcyjnym .....	13	8	.	9	5	.	.	–	–
<b>KOBIETY</b> .....	<b>827</b>	<b>518</b>	<b>23</b>	<b>735</b>	<b>309</b>	<b>426</b>	<b>80</b>	<b>21</b>	<b>13</b>
15 – 19 lat .....	.	.	.	.	–	.	–	–	.
20 – 24 .....	58	46	–	56	12	44	.	.	–
25 – 29 .....	117	89	.	107	28	79	9	.	.
30 – 34 .....	131	90	.	121	41	80	10	.	.
35 – 44 .....	217	127	8	188	89	98	22	6	7
45 – 54 .....	235	119	8	209	116	94	22	5	.
55 – 59 .....	55	33	.	46	22	24	9	.	–

Tabl. 8. PRACUJĄCY WEDŁUG STATUSU ZATRUDNIENIA I WIEKU W III KWARTALE 2010 R. (dok.)

WYSZCZEGÓLNIENIE	Ogółem	W tym w sektorze prywatnym		Z liczby ogółem					
				pracownicy najemni			pracodawcy i pracujący na własny rachunek		pomagający członkowie rodzin
		razem	w tym w rolnictwie indywidualnym	razem	w sektorze		razem	w tym pracodawcy	
					publicznym	prywatnym			
w tysiącach									

Według PŁCI (dok.)

KOBIETY (dok.)									
60 – 64 .....	6	6	.	.	.	.	.	–	–
65 lat i więcej .....	5	5	–	.	.	.	.	.	–
W wieku:									
przedprodukcyjnym .....	.	.	.	.	–	.	–	–	.
produkcyjnym .....	814	506	22	728	308	420	74	21	12
poprodukcyjnym .....	12	11	.	5	.	.	6	.	–

Według MIEJSCA ZAMIESZKANIA

MIASTA .....	1434	949	9	1271	485	786	155	53	8
15 – 19 lat .....	9	9	–	9	–	9	–	–	–
20 – 24 .....	92	76	–	87	17	71	5	.	–
25 – 29 .....	202	162	.	182	40	142	19	.	.
30 – 34 .....	237	171	.	212	65	146	24	9	.
35 – 44 .....	375	220	.	329	154	175	41	18	5
45 – 54 .....	367	213	.	324	154	170	42	15	.
55 – 59 .....	111	70	.	98	41	57	13	5	.
60 – 64 .....	28	18	–	22	10	12	6	.	–
65 lat i więcej .....	14	9	–	10	5	5	.	.	–
W wieku:									
przedprodukcyjnym .....	.	.	–	.	–	.	–	–	–
produkcyjnym .....	1414	935	9	1259	480	779	148	53	8
poprodukcyjnym .....	19	14	–	12	5	7	7	.	–
WIEŚ .....	400	283	41	323	116	207	66	15	11
15 – 19 lat .....	.	.	.	.	–	.	–	–	.
20 – 24 .....	38	32	.	35	5	30	.	.	–
25 – 29 .....	59	40	.	55	19	36	.	.	.
30 – 34 .....	56	41	.	46	14	32	9	.	.
35 – 44 .....	107	69	15	83	38	45	19	.	.
45 – 54 .....	99	68	13	76	31	45	20	.	.
55 – 59 .....	29	21	5	21	8	13	8	.	.
60 – 64 .....	5	.	.	.	–	.	.	–	–
65 lat i więcej .....	.	.	.	.	–	.	.	–	–
W wieku:									
przedprodukcyjnym .....	.	.	.	.	–	.	–	–	.
produkcyjnym .....	393	277	38	321	116	205	62	14	10
poprodukcyjnym .....	5	.	.	.	–	.	.	–	–

Tabl. 9. PRACUJĄCY WEDŁUG STATUSU ZATRUDNIENIA I POZIOMU WYKSZTAŁCENIA  
W III KWARTALE 2010 R.

WYSZCZEGÓLNIENIE	Ogółem	W tym w sektorze prywatnym		Z liczby ogółem					
				pracownicy najemni			pracodawcy i pracujący na własny rachunek		pomagający członkowie rodzin
		razem	w tym w rolnictwie indywidualnym	razem	w sektorze		razem	w tym pracodawcy	
					publicznym	prywatnym			
w tysiącach									

O G Ó Ł E M

<b>O G Ó Ł E M</b> .....	<b>1834</b>	<b>1233</b>	<b>50</b>	<b>1595</b>	<b>601</b>	<b>993</b>	<b>220</b>	<b>68</b>	<b>19</b>
Wyższe .....	507	267	.	444	241	204	61	22	.
Policealne i średnie zawodowe ....	561	387	17	481	175	306	75	23	6
Średnie ogólnokształcące .....	141	108	.	125	32	93	14	.	.
Zasadnicze zawodowe .....	545	411	26	472	134	338	65	19	8
Gimnazjalne, podstawowe i niepełne podstawowe .....	80	60	5	73	20	53	5	.	.

Według PŁCI

<b>MĘŻCZYŹNI</b> .....	<b>1006</b>	<b>714</b>	<b>27</b>	<b>860</b>	<b>292</b>	<b>568</b>	<b>140</b>	<b>47</b>	<b>6</b>
Wyższe .....	221	135	.	182	86	96	38	14	.
Policealne i średnie zawodowe ....	303	220	8	259	83	176	43	14	.
Średnie ogólnokształcące .....	56	45	-	47	11	36	8	.	.
Zasadnicze zawodowe .....	379	278	15	328	101	227	48	15	.
Gimnazjalne, podstawowe i niepełne podstawowe .....	47	36	.	43	11	32	.	.	-
<b>KOBIETY</b> .....	<b>827</b>	<b>518</b>	<b>23</b>	<b>735</b>	<b>309</b>	<b>426</b>	<b>80</b>	<b>21</b>	<b>13</b>
Wyższe .....	286	132	-	262	154	108	23	8	.
Policealne i średnie zawodowe ....	258	167	9	222	91	131	32	9	.
Średnie ogólnokształcące .....	85	63	.	78	22	56	6	.	.
Zasadnicze zawodowe .....	166	132	11	144	34	110	17	.	5
Gimnazjalne, podstawowe i niepełne podstawowe .....	32	24	.	29	9	21	.	-	.

Według MIEJSCA ZAMIESZKANIA

<b>MIASTA</b> .....	<b>1434</b>	<b>949</b>	<b>9</b>	<b>1271</b>	<b>485</b>	<b>786</b>	<b>155</b>	<b>53</b>	<b>8</b>
Wyższe .....	433	225	-	381	208	173	51	19	.
Policealne i średnie zawodowe ....	440	302	5	382	138	244	55	18	.
Średnie ogólnokształcące .....	118	90	.	104	28	76	13	.	.
Zasadnicze zawodowe .....	385	290	.	349	95	253	34	13	.
Gimnazjalne, podstawowe i niepełne podstawowe .....	58	42	-	56	16	41	.	.	-
<b>WIEŚ</b> .....	<b>400</b>	<b>283</b>	<b>41</b>	<b>323</b>	<b>116</b>	<b>207</b>	<b>66</b>	<b>15</b>	<b>11</b>
Wyższe .....	74	41	.	64	33	31	10	.	.
Policealne i średnie zawodowe ....	122	85	11	99	36	63	20	6	.
Średnie ogólnokształcące .....	23	18	-	21	.	17	.	.	-
Zasadnicze zawodowe .....	160	121	23	123	39	85	31	6	5
Gimnazjalne, podstawowe i niepełne podstawowe .....	22	18	5	16	.	12	.	-	.

Tabl. 10. **PRACUJĄCY WEDŁUG STATUSU ZATRUDNIENIA I WYBRANYCH SEKCJI PKD  
W III KWARTALE 2010 R.**

WYSZCZEGÓLNIENIE	Ogółem	W tym w sektorze prywatnym		Z liczby ogółem					
		razem	w tym w rolnictwie indywidualnym	pracownicy najemni			pracodawcy i pracujący na własny rachunek		pomagający członkowie rodzin
				razem	w sektorze		razem	w tym pracodawcy	
					publicznym	prywatnym			
w tysiącach									
<b>OGÓŁEM</b>									
<b>OGÓŁEM .....</b>	<b>1834</b>	<b>1233</b>	<b>50</b>	<b>1595</b>	<b>601</b>	<b>993</b>	<b>220</b>	<b>68</b>	<b>19</b>
w tym:									
Rolnictwo, leśnictwo, łowiectwo i rybactwo .....	63	59	50	15	.	10	38	.	11
Przetwórstwo przemysłowe .....	367	336	-	350	30	319	16	6	.
Budownictwo .....	146	142	-	118	.	114	27	13	.
Handel; naprawa pojazdów samochodowych <sup>A</sup> .....	305	296	-	239	9	230	62	24	.
Transport i gospodarka magazynowa .....	99	60	-	84	38	45	14	9	.
Edukacja .....	128	11	-	125	117	8	.	.	-
Opieka zdrowotna i pomoc społeczna .....	121	36	-	114	85	29	7	.	-
Według PŁCI									
<b>MĘŻCZYŹNI .....</b>	<b>1006</b>	<b>714</b>	<b>27</b>	<b>860</b>	<b>292</b>	<b>568</b>	<b>140</b>	<b>47</b>	<b>6</b>
w tym:									
Rolnictwo, leśnictwo, łowiectwo i rybactwo .....	35	32	27	9	.	5	24	.	.
Przetwórstwo przemysłowe .....	251	230	-	237	21	216	14	.	-
Budownictwo .....	130	127	-	104	.	101	25	13	.
Handel; naprawa pojazdów samochodowych <sup>A</sup> .....	124	123	-	88	.	86	33	15	.
Transport i gospodarka magazynowa .....	71	47	-	58	24	34	12	7	-
Edukacja .....	27	.	-	25	23	.	.	.	-
Opieka zdrowotna i pomoc społeczna .....	18	6	-	14	12	.	.	.	-
<b>KOBIETY .....</b>	<b>827</b>	<b>518</b>	<b>23</b>	<b>735</b>	<b>309</b>	<b>426</b>	<b>80</b>	<b>21</b>	<b>13</b>
w tym:									
Rolnictwo, leśnictwo, łowiectwo i rybactwo .....	28	27	23	6	.	5	14	-	9
Przetwórstwo przemysłowe .....	116	107	-	113	10	103	.	.	.
Budownictwo .....	16	15	-	14	.	13	.	-	-
Handel; naprawa pojazdów samochodowych <sup>A</sup> .....	181	173	-	151	8	143	29	10	.
Transport i gospodarka magazynowa .....	28	14	-	25	14	11	.	.	.
Edukacja .....	100	6	-	100	94	6	.	-	-
Opieka zdrowotna i pomoc społeczna .....	103	30	-	100	73	26	.	.	-

Tabl. 10. **PRACUJĄCY WEDŁUG STATUSU ZATRUDNIENIA I WYBRANYCH SEKCJI PKD  
W III KWARTALE 2010 R. (dok.)**

WYSZCZEGÓLNIENIE	Ogółem	W tym w sektorze prywatnym		Z liczby ogółem					
		razem	w tym w rolnictwie indywidualnym	pracownicy najemni			pracodawcy i pracujący na własny rachunek		pomagający członkowie rodzin
				razem	w sektorze		razem	w tym pracodawcy	
					publicznym	prywatnym			
w tysiącach									
<b>Według MIEJSCA ZAMIESZKANIA</b>									
MIASTA .....	1434	949	9	1271	485	786	155	53	8
w tym:									
Rolnictwo, leśnictwo, łowiectwo i rybactwo .....	13	12	9	.	.	.	8	.	.
Przetwórstwo przemysłowe .....	270	249	–	258	21	237	12	.	.
Budownictwo .....	114	110	–	94	.	89	19	10	.
Handel; naprawa pojazdów samochodowych <sup>A</sup> .....	247	240	–	192	7	185	51	20	.
Transport i gospodarka magazynowa .....	77	47	–	67	30	37	10	7	–
Edukacja .....	103	10	–	100	93	7	.	.	–
Opieka zdrowotna i pomoc społeczna .....	101	31	–	95	70	25	6	.	–
WIEŚ .....	400	283	41	323	116	207	66	15	11
w tym:									
Rolnictwo, leśnictwo, łowiectwo i rybactwo .....	50	47	41	11	.	8	30	.	9
Przetwórstwo przemysłowe .....	97	87	–	92	9	83	.	.	–
Budownictwo .....	32	32	–	24	–	24	8	.	–
Handel; naprawa pojazdów samochodowych <sup>A</sup> .....	59	56	–	47	.	44	12	.	–
Transport i gospodarka magazynowa .....	21	13	–	16	8	8	5	.	.
Edukacja .....	24	.	–	24	23	.	–	–	–
Opieka zdrowotna i pomoc społeczna .....	19	5	–	19	15	.	.	–	–

Tabl. 11. PRACUJĄCY WEDŁUG PŁCI I WYBRANYCH SEKCJI PKD W III KWARTALE 2010 R.

SEKCJE	Ogółem	Mężczyźni	Kobiety	Udział kobiet w ogólnej liczbie pracujących	Ogółem	Mężczyźni	Kobiety
	w tysiącach			w %			
<b>OGÓŁEM</b> .....	<b>1834</b>	<b>1006</b>	<b>827</b>	<b>45,1</b>	<b>100,0</b>	<b>100,0</b>	<b>100,0</b>
w tym:							
Rolnictwo, leśnictwo, łowiectwo i rybactwo .....	63	35	28	44,4	3,4	3,5	3,4
Górnictwo i wydobywanie .....	146	134	12	8,2	8,0	13,3	1,5
Przetwórstwo przemysłowe .....	367	251	116	31,6	20,0	25,0	14,0
Wytwarzanie i zaopatrywanie w energię elektryczną, gaz, parę wodną i gorącą wodę <sup>Δ</sup> .....	32	26	6	18,8	1,7	2,6	0,7
Dostawa wody; gospodarowanie ściekami i odpadami; rekultywacja <sup>Δ</sup> .....	21	15	6	28,6	1,1	1,5	0,7
Budownictwo .....	146	130	16	11,0	8,0	12,9	1,9
Handel; naprawa pojazdów samochodowych <sup>Δ</sup> .....	305	124	181	59,3	16,6	12,3	21,9
Transport i gospodarka magazynowa .....	99	71	28	28,3	5,4	7,1	3,4
Zakwaterowanie i gastronomia <sup>Δ</sup> .....	43	9	34	79,1	2,3	0,9	4,1
Informacja i komunikacja .....	25	13	12	48,0	1,4	1,3	1,5
Działalność finansowa i ubezpieczeniowa Obsługa rynku nieruchomości <sup>Δ</sup> .....	46	17	29	63,0	2,5	1,7	3,5
Obsługa rynku nieruchomości <sup>Δ</sup> .....	28	11	17	60,7	1,5	1,1	2,1
Działalność profesjonalna, naukowa i techniczna .....	64	28	36	56,3	3,5	2,8	4,4
Administrowanie i działalność wspierająca <sup>Δ</sup> .....	54	33	20	37,0	2,9	3,3	2,4
Administracja publiczna i obrona narodowa; obowiązkowe zabezpieczenia społeczne .....	84	37	47	56,0	4,6	3,7	5,7
Edukacja .....	128	27	100	78,1	7,0	2,7	12,1
Opieka zdrowotna i pomoc społeczna .....	121	18	103	85,1	6,6	1,8	12,5
Działalność związana z kulturą, rozrywką i rekreacją .....	31	13	18	58,1	1,7	1,3	2,2
Pozostała działalność usługowa .....	30	14	15	50,0	1,6	1,4	1,8

Tabl. 12. PRACUJĄCY WEDŁUG POZIOMU WYKSZTAŁCENIA I WYBRANYCH SEKCJI PKD W III KWARTALE 2010 R.

SEKCJE	Ogółem	Z wykształceniem					
		wyższym	policealnym i średnim zawodowym	średnim ogólnokształ- cącym	zasadniczym zawodowym	gimnazjalnym	podstawo- wym i niepeł- nym podsta- wowym
		w tysiącach					
<b>OGÓŁEM</b> .....	<b>1834</b>	<b>507</b>	<b>561</b>	<b>141</b>	<b>545</b>	<b>15</b>	<b>64</b>
w tym:							
Rolnictwo, leśnictwo, łowiectwo i rybactwo .....	63	.	18	.	34	.	7
Przetwórstwo przemysłowe .....	367	58	119	22	150	.	14
Budownictwo .....	146	19	43	7	64	.	10
Handel; naprawa pojazdów samochodowych <sup>Δ</sup> .....	305	60	104	45	89	.	5
Transport i gospodarka magazynowa .....	99	12	41	8	35	.	.
Edukacja .....	128	96	11	6	13	-	.
Opieka zdrowotna i pomoc społeczna .....	121	43	55	9	9	-	5



Tabl. 13. PRACUJĄCY WEDŁUG PŁCI I GRUP ZAWODÓW W III KWARTALE 2010 R.

GRUPY ZAWODÓW	Ogółem	Mężczyźni	Kobiety	Udział kobiet w ogólnej liczbie pracujących	Ogółem	Mężczyźni	Kobiety
	w tysiącach			w %			
<b>O G Ó Ł E M</b> .....	<b>1834</b>	<b>1006</b>	<b>827</b>	<b>45,1</b>	<b>100,0</b>	<b>100,0</b>	<b>100,0</b>
w tym:							
Przedstawiciele władz publicznych, wyżsi urzędnicy i kierownicy .....	137	87	50	36,3	7,5	8,7	6,0
Specjaliści .....	318	116	202	63,4	17,3	11,6	24,4
Technicy i inny średni personel .....	271	128	143	52,8	14,8	12,7	17,3
Pracownicy biurowi .....	138	42	95	69,4	7,5	4,2	11,5
Pracownicy usług osobistych i sprzedawcy ..	248	72	176	70,9	13,5	7,2	21,2
Rolnicy, ogrodnicy, leśnicy i rybacy .....	50	28	22	44,4	2,8	2,8	2,7
Robotnicy przemysłowi i rzemieślnicy .....	370	333	37	9,9	20,2	33,1	4,4
Operatorzy i monterzy maszyn i urządzeń .....	176	145	31	17,6	9,6	14,4	3,7
Pracownicy przy pracach prostych .....	125	54	71	56,7	6,8	5,4	8,6

 Tabl. 14. PRACUJĄCY W WIĘCEJ NIŻ JEDNYM MIEJSCU PRACY WEDŁUG WIEKU  
I POZIOMU WYKSZTAŁCENIA W III KWARTALE 2010 R.

WYSZCZEGÓLNIENIE	Ogółem		W tym w pracy głównej			
	w tys.	w % ogółu pracujących w danej grupie	pracujący na rachunek własny		pracownicy najemni	
			w tys.	w % ogółu pracujących w danej grupie	w tys.	w % ogółu pracujących w danej grupie
<b>O G Ó Ł E M</b> .....	<b>86</b>	<b>4,7</b>	<b>9</b>	<b>4,1</b>	<b>76</b>	<b>4,8</b>
Według WIEKU						
15 – 24 lata .....	.	x	.	x	.	x
25 – 34 .....	26	4,7	.	x	24	4,8
35 – 44 .....	24	5,1	.	x	21	5,1
45 – 54 .....	19	4,0	.	x	17	4,3
55 lat i więcej .....	14	7,3	.	x	12	7,7
Według POZIOMU WYKSZTAŁCENIA						
Wyższe .....	46	9,1	5	8,0	41	9,3
Policealne i średnie zawodowe .....	19	3,3	.	x	18	3,8
Średnie ogólnokształcące .....	.	x	.	x	.	x
Zasadnicze zawodowe .....	17	3,1	.	x	13	2,8
Gimnazjalne, podstawowe i niepełne podstawowe .....	.	x	–	–	.	x

Tabl. 15. **PRACUJĄCY POSZUKUJĄCY INNEJ PRACY WEDŁUG PRZYCZYN POSZUKIWANIA PRACY, WIEKU, POZIOMU WYKSZTAŁCENIA I WYBRANYCH SEKCJI PKD W III KWARTALE 2010 R.**

WYSZCZEGÓLNIENIE	Ogółem		W tym z przyczyn		
	w tys.	w % ogółu pracujących w danej grupie	obawa przed utratą obecnej pracy	poszukiwanie lepszych warunków finansowych	poszukiwanie stałej pracy
<b>OGÓŁEM</b> .....	<b>87</b>	<b>4,7</b>	<b>-</b>	<b>57</b>	<b>10</b>
Według WIEKU					
15 – 24 lata .....	10	7,0	-	6	.
25 – 34 .....	35	6,4	-	23	.
35 – 44 .....	19	3,8	-	13	.
45 – 54 .....	18	3,8	-	11	.
55 lat i więcej .....	5	2,8	-	.	.
Według POZIOMU WYKSZTAŁCENIA					
Wyższe .....	26	5,2	-	16	.
Policealne i średnie zawodowe .....	29	5,1	-	21	.
Średnie ogólnokształcące .....	9	6,7	-	8	.
Zasadnicze zawodowe .....	18	3,4	-	9	.
Gimnazjalne, podstawowe i niepełne podstawowe .....	5	5,8	-	.	.
Według WYBRANYCH SEKCJI					
Rolnictwo, leśnictwo, łowiectwo i rybactwo .....	.	x	-	.	.
Przetwórstwo przemysłowe .....	18	4,9	-	12	.
Budownictwo .....	9	6,2	-	.	.
Handel; naprawa pojazdów samochodowych <sup>A</sup> .....	19	6,2	-	12	.
Transport i gospodarka magazynowa .....	6	5,9	-	.	.
Edukacja .....	5	3,6	-	.	-
Opieka zdrowotna i pomoc społeczna .....	6	4,9	-	5	.

Tabl. 16. **BEZROBOTNI WEDŁUG PRZYCZYN ZAPRZESTANIA PRACY, PŁCI I MIEJSCA ZAMIESZKANIA W III KWARTALE 2010 R.**

WYSZCZEGÓLNIENIE	Ogółem	Dotychczas niepracujący	Poprzednio pracujący							
			razem	w tym według przyczyn zaprzestania pracy <sup>a</sup>						
				renta, emerytura	likwidacja zakładu pracy lub stanowiska pracy	zwolnienie z innych przyczyn	niezadawalające warunki finansowe	niezadawalające warunki pracy inne niż finansowe	zakończenie pracy na czas określony, dorywczej, sezonowej	z innych powodów osobistych lub rodzinnych
w tysiącach										
<b>OGÓŁEM</b> .....	<b>199</b>	<b>34</b>	<b>165</b>	<b>9</b>	<b>50</b>	<b>20</b>	<b>7</b>	<b>10</b>	<b>36</b>	<b>7</b>
mężczyźni .....	89	15	74	5	25	8	.	.	19	.
kobiety .....	110	19	91	.	25	11	.	6	18	5
Miasta .....	158	25	133	8	38	15	6	9	28	7
Wieś .....	41	9	32	.	12	.	.	.	8	.

a Bez osób, które mają przerwę w pracy 8 lat i dłużej.

Tabl. 17. **BEZROBOTNI WEDŁUG MIEJSCA ZAMIESZKANIA, PŁCI I KATEGORII BEZROBOTNYCH W III KWARTALE 2010 R.**

WYSZCZEGÓLNIENIE	Ogółem	Męż- czyźni	Kobiety	Z liczby ogółem					
				miasta			wieś		
				razem	męż- czyźni	kobiety	razem	męż- czyźni	kobiety
w tysiącach									
<b>OGÓŁEM</b> .....	<b>199</b>	<b>89</b>	<b>110</b>	<b>158</b>	<b>72</b>	<b>86</b>	<b>41</b>	<b>17</b>	<b>24</b>
w tym bezrobotni którzy:									
Stracili pracę .....	92	45	47	74	39	35	19	7	12
Zrezygnowali z pracy .....	19	10	9	15	8	8	.	.	.
Powracają do pracy po przerwie .....	54	19	36	44	16	28	10	.	7
Podejmują pracę po raz pierwszy .....	34	15	19	25	10	15	9	5	.
w tym absolwenci .....	21	9	12	18	8	10	.	.	.

Tabl. 18. **BEZROBOTNI WEDŁUG MIEJSCA ZAMIESZKANIA, PŁCI I OKRESU POSZUKIWANIA PRACY W III KWARTALE 2010 R.**

WYSZCZEGÓLNIENIE	Ogółem	Męż- czyźni	Kobiety	Z liczby ogółem					
				miasta			wieś		
				razem	męż- czyźni	kobiety	razem	męż- czyźni	kobiety
w tysiącach									
<b>OGÓŁEM</b> .....	<b>199</b>	<b>89</b>	<b>110</b>	<b>158</b>	<b>72</b>	<b>86</b>	<b>41</b>	<b>17</b>	<b>24</b>
Oczekujący na rozpoczęcie pracy	7	.	.	.	.	.	.	.	.
Poszukujący pracy .....	192	86	106	155	71	83	38	15	23
przez okres:									
do 1 miesiąca włącznie .....	32	13	20	26	10	16	6	.	.
2 – 3 miesiące .....	38	16	22	33	14	19	6	.	.
4 – 6 .....	28	13	15	19	9	10	9	.	5
7 – 12 .....	47	21	25	35	16	18	12	5	7
13 – 24 .....	33	19	14	28	17	11	5	.	.
powyżej 24 miesięcy .....	21	7	14	17	5	12	.	.	.
Z OGÓŁEM – bezrobotni zarejestrowani w urzędzie pracy	105	47	58	84	40	44	21	7	14
w tym pobierający zasiłek dla bezrobotnych .....	16	8	8	14	7	7	.	.	.

Tabl. 19. **BEZROBOTNI WEDŁUG MIEJSCA ZAMIESZKANIA, PŁCI I RODZAJU POSZUKIWANEJ PRACY W III KWARTALE 2010 R.**

WYSZCZEGÓLNIENIE	Ogółem	Męż- czyźni	Kobiety	Z liczby ogółem					
				miasta			wieś		
				razem	męż- czyźni	kobiety	razem	męż- czyźni	kobiety
				w tysiącach					
<b>OGÓŁEM</b> .....	<b>199</b>	<b>89</b>	<b>110</b>	<b>158</b>	<b>72</b>	<b>86</b>	<b>41</b>	<b>17</b>	<b>24</b>
poszukujący pracy:									
Na własny rachunek .....	.	.	.	.	.	.	.	.	.
Jako pracownicy najemni .....	195	87	107	156	71	85	39	16	23
tylko w pełnym wymiarze czasu	90	49	41	68	37	31	22	12	10
w pełnym wymiarze czasu, ale mogą podjąć pracę w niepełnym wymiarze .....	45	17	28	35	15	20	10	.	8
w niepełnym wymiarze czasu, ale mogą podjąć pracę w pełnym wymiarze .....	6	.	.	5	.	.	.	.	—
tylko w niepełnym wymiarze czasu .....	6	.	5	6	.	.	—	—	—
w jakimkolwiek wymiarze czasu	48	19	30	42	17	25	6	.	5

Tabl. 20. **BEZROBOTNI WEDŁUG METOD POSZUKIWANIA PRACY<sup>a</sup> I KATEGORII BEZROBOTNYCH W III KWARTALE 2010 R.**

WYSZCZEGÓLNIENIE	Ogółem	Poszukujący pracy poprzez						
		powiatowy urząd pracy	prywatne biuro po- średnictwa pracy	zamiesz- czanie lub odpowia- danie na ogłoszenia	bezpo- średni kontakt z zakła- dem pracy	krewnych i znajo- mych	podjęcie starań o zorga- nizowanie własnego miejsca pracy	uczestni- czenie w testach, rozmo- wach kwalifi- kacyjnych
		w tysiącach						
<b>OGÓŁEM</b> .....	<b>199</b>	<b>123</b>	<b>22</b>	<b>90</b>	<b>113</b>	<b>153</b>	<b>13</b>	<b>43</b>
w tym bezrobotni którzy:								
Stracili pracę .....	92	69	14	45	60	74	8	23
Zrezygnowali z pracy .....	19	11	.	9	9	15	.	6
w tym bezrobotni którzy:								
Powracają do pracy po przerwie	54	23	.	19	24	39	.	7
Podjmują pracę po raz pierwszy	34	20	.	17	20	25	.	7
w tym absolwenci .....	21	15	.	11	14	15	.	5
<b>MĘŻCZYŹNI</b> .....	<b>89</b>	<b>53</b>	<b>9</b>	<b>37</b>	<b>57</b>	<b>68</b>	<b>7</b>	<b>18</b>
w tym bezrobotni którzy:								
Stracili pracę .....	45	33	6	20	34	39	5	11
Zrezygnowali z pracy .....	10	.	.	6	.	7	.	.
Powracają do pracy po przerwie	19	9	.	.	8	13	.	.
Podjmują pracę po raz pierwszy	15	7	.	7	11	10	.	.
tych absolwenci .....	9	6	.	5	6	6	.	.
<b>KOBIETY</b> .....	<b>110</b>	<b>70</b>	<b>12</b>	<b>53</b>	<b>56</b>	<b>85</b>	<b>5</b>	<b>25</b>
w tym bezrobotne które:								
Straciły pracę .....	47	36	7	24	26	35	.	12
Zrezygnowały z pracy .....	9	7	.	.	5	8	—	.
Powracają do pracy po przerwie	36	15	.	15	16	26	.	6
Podjmują pracę po raz pierwszy	19	13	.	10	9	15	.	.
w tym absolwentki .....	12	9	.	6	8	10	.	.

a Suma według metod poszukiwania jest większa niż ogółem poszukujących pracy ze względu na to, że każda osoba może zaznaczyć dowolną liczbę odpowiedzi.

Tabl. 21. **BEZROBOTNI WEDŁUG KATEGORII, WIEKU I MIEJSCA ZAMIESZKANIA  
W III KWARTALE 2010 R.**

WYSZCZEGÓLNIENIE	Ogółem	Bezrobotni, którzy			
		stracili pracę	zrezygnowali z pracy	powracają do pracy po przerwie	podjął pracę po raz pierwszy
		w tysiącach			
<b>OGÓŁEM</b>					
<b>OGÓŁEM</b> .....	<b>199</b>	<b>92</b>	<b>19</b>	<b>54</b>	<b>34</b>
15 – 24 lata .....	52	17	5	.	26
25 – 34 .....	54	29	6	13	6
35 – 44 .....	31	19	.	9	.
45 – 54 .....	45	21	.	19	.
55 lat i więcej .....	17	7	.	10	–
W tym w wieku produkcyjnym .....	197	92	19	53	33
mobilnym .....	137	65	14	25	33
niemobilnym .....	60	27	.	28	.
Według PŁCI					
<b>MĘŻCZYŹNI</b> .....	<b>89</b>	<b>45</b>	<b>10</b>	<b>19</b>	<b>15</b>
15 – 24 lata .....	27	11	.	.	11
25 – 34 .....	21	11	.	.	.
35 – 44 .....	11	9	–	.	–
45 – 54 .....	21	11	.	7	–
55 lat i więcej .....	9	.	–	.	–
W tym w wieku produkcyjnym .....	88	45	10	19	14
mobilnym .....	59	30	7	7	14
niemobilnym .....	29	14	.	12	–
<b>KOBIETY</b> .....	<b>110</b>	<b>47</b>	<b>9</b>	<b>36</b>	<b>19</b>
15 – 24 lata .....	25	6	.	.	15
25 – 34 .....	34	18	.	11	.
35 – 44 .....	19	10	.	6	.
45 – 54 .....	24	10	.	12	.
55 lat i więcej .....	8	.	.	5	–
W tym w wieku produkcyjnym .....	109	47	9	35	19
mobilnym .....	78	34	7	18	18
niemobilnym .....	31	13	.	16	.
Według MIEJSCA ZAMIESZKANIA					
<b>MIASTA</b> .....	<b>158</b>	<b>74</b>	<b>15</b>	<b>44</b>	<b>25</b>
15 – 24 lata .....	41	14	5	.	20
25 – 34 .....	41	21	5	10	.
35 – 44 .....	25	15	.	8	.
45 – 54 .....	37	17	.	16	.
55 lat i więcej .....	15	7	.	8	–
W tym w wieku produkcyjnym .....	156	73	15	43	25
mobilnym .....	106	50	11	20	24
niemobilnym .....	50	23	.	23	.
<b>WIEŚ</b> .....	<b>41</b>	<b>19</b>	<b>.</b>	<b>10</b>	<b>9</b>
15 – 24 lata .....	11	.	.	.	6
25 – 34 .....	14	8	.	.	.
35 – 44 .....	6	.	.	.	–
45 – 54 .....	8	.	.	.	–
55 lat i więcej .....	2	–	–	.	–
W tym w wieku produkcyjnym .....	41	19	.	10	9
mobilnym .....	31	14	.	5	9
niemobilnym .....	10	.	.	5	–

Tabl. 22. **BEZROBOTNI WEDŁUG KATEGORII I POZIOMU WYKSZAŁCENIA W III KWARTALE 2010 R.**

WYSZCZEGÓLNIENIE	Ogółem	Bezrobotni, którzy			
		stracili pracę	zrezygnowali z pracy	powracają do pracy po przerwie	podjmują pracę po raz pierwszy
	w tysiącach				
<b>OGÓŁEM</b> .....	<b>199</b>	<b>92</b>	<b>19</b>	<b>54</b>	<b>34</b>
Wyższe .....	26	11	.	5	6
Policealne .....	7	.	.	.	.
Średnie zawodowe .....	54	23	5	14	13
Średnie ogólnokształcące .....	21	11	.	.	.
Zasadnicze zawodowe .....	69	35	5	23	6
Gimnazjalne, podstawowe i niepełne podstawowe .....	22	10	.	7	.
<b>MĘŻCZYŻNI</b> .....	<b>89</b>	<b>45</b>	<b>10</b>	<b>19</b>	<b>15</b>
Wyższe .....	7	.	.	.	.
Policealne .....	.	–	.	.	.
Średnie zawodowe .....	22	10	.	.	5
Średnie ogólnokształcące .....	9	6	.	–	.
Zasadnicze zawodowe .....	37	22	.	11	.
Gimnazjalne, podstawowe i niepełne podstawowe .....	10	6	.	.	.
<b>KOBIETY</b> .....	<b>110</b>	<b>47</b>	<b>9</b>	<b>36</b>	<b>19</b>
Wyższe .....	19	8	.	.	.
Policealne .....	5	.	.	.	–
Średnie zawodowe .....	31	13	.	9	7
Średnie ogólnokształcące .....	12	6	.	.	.
Zasadnicze zawodowe .....	31	13	.	12	.
Gimnazjalne, podstawowe i niepełne podstawowe .....	12	5	–	6	.

 Tabl. 23. **BEZROBOTNI UPRIEDNIO PRACUJĄCY<sup>a</sup> WEDŁUG KATEGORII I WYBRANYCH SEKCJI PKD OSTATNIEGO MIEJSCA PRACY W III KWARTALE 2010 R.**

WYSZCZEGÓLNIENIE	Ogółem	Bezrobotni, którzy		
		stracili pracę	zrezygnowali z pracy	powracają do pracy po przerwie
	w tysiącach			
<b>OGÓŁEM</b> .....	<b>143</b>	<b>91</b>	<b>19</b>	<b>33</b>
w tym sektor publiczny .....	24	13	.	8
w tym:				
Rolnictwo, leśnictwo, łowiectwo i rybactwo .....	–	–	–	–
Przetwórstwo przemysłowe .....	32	21	.	8
Budownictwo .....	19	15	.	.
Handel; naprawa pojazdów samochodowych <sup>A</sup> .....	40	26	5	9
Transport i gospodarka magazynowa .....	5	.	.	.
Edukacja .....	5	.	–	.
Opieka zdrowotna i pomoc społeczna .....	.	.	.	.

a Bez osób, które mają przerwę w pracy 8 lat i dłużej.

Tabl. 24. **BEZROBOTNI UPREDNIO PRACUJĄCY<sup>a</sup> WEDŁUG PŁCI, MIEJSCA ZAMIESZKANIA I WYBRANYCH SEKCJI PKD OSTATNIEGO MIEJSCA PRACY W III KWARTALE 2010 R.**

SEKCJE	Ogółem	Mężczyźni	Kobiety	Miasta	Wieś
	w tysiącach				
<b>OGÓŁEM</b> .....	<b>143</b>	<b>67</b>	<b>76</b>	<b>116</b>	<b>27</b>
w tym:					
Rolnictwo, leśnictwo, łowiectwo i rybactwo .....	–	–	–	–	–
Górnictwo i wydobywanie .....	6	6	–	5	–
Przetwórstwo przemysłowe .....	32	20	12	26	6
Wytwarzanie i zaopatrywanie w energię elektryczną, parę wodną i gorącą wodę <sup>Δ</sup> .....	.	.	–	.	.
Dostawa wody; gospodarowanie ściekami i odpadami; rekultywacja <sup>Δ</sup> .....	.	.	–	.	–
Budownictwo .....	19	17	.	18	.
Handel; naprawa pojazdów samochodowych <sup>Δ</sup> .....	40	10	30	31	9
Transport i gospodarka magazynowa .....	5	.	.	.	.
Zakwaterowanie i gastronomia <sup>Δ</sup> .....	9	.	8	7	.
Informacja i komunikacja .....	.	.	–	.	–
Działalność finansowa i ubezpieczeniowa .....	.	.	.	.	–
Działalność związana z obsługą rynku nieruchomości .....	.	–	.	.	–
Działalność profesjonalna, naukowa i techniczna ....	.	.	.	.	–
Administrowanie i działalność wspierająca <sup>Δ</sup> .....	7	.	.	6	–
Administracja publiczna i obrona narodowa; obowiązkowe zabezpieczenia społeczne .....	.	.	.	.	.
Edukacja .....	5	–	5	.	.
Opieka zdrowotna i pomoc społeczna .....	.	.	.	.	.
Działalność związana z kulturą, rozrywką i rekreacją .....	.	.	.	.	–
Pozostała działalność usługowa .....	.	.	.	.	.

a Bez osób, które mają przerwę w pracy 8 lat i dłużej.

Tabl. 25. **BEZROBOTNI UPREDNIO PRACUJĄCY<sup>a</sup> WEDŁUG OKRESU POSZUKIWANIA PRACY I STAŻU W OSTATNIM MIEJSCU PRACY W III KWARTALE 2010 R.**

WYSZCZEGÓLNIENIE	Ogółem	Według okresu poszukiwania pracy				Przeciętny czas poszukiwania pracy w miesiącach
		do 3 miesięcy włącznie	4 – 6	7 – 12	13 miesięcy i więcej	
	w tysiącach					
<b>OGÓŁEM</b> .....	<b>143</b>	<b>48</b>	<b>22</b>	<b>37</b>	<b>36</b>	<b>9,2</b>
Do 1 roku włącznie .....	69	30	11	17	11	7,4
2 – 3 lat .....	24	7	.	7	9	11,2
4 – 5 .....	13	.	.	.	.	12,0
6 – 9 .....	14	.	.	.	5	11,3
10 lat i więcej .....	23	5	.	6	8	9,8
<b>MĘŻCZYŻNI</b> .....	<b>67</b>	<b>21</b>	<b>11</b>	<b>17</b>	<b>19</b>	<b>9,4</b>
Do 1 roku włącznie .....	31	14	5	8	.	6,4
2 – 3 lat .....	12	.	.	.	6	12,6
4 – 5 .....	6	.	.	.	.	9,5
6 – 9 .....	6	.	.	.	.	13,1
10 lat i więcej .....	13	.	.	.	7	11,9
<b>KOBIETY</b> .....	<b>76</b>	<b>28</b>	<b>11</b>	<b>20</b>	<b>17</b>	<b>9,1</b>
Do 1 roku włącznie .....	39	16	5	10	7	8,2
2 – 3 lat .....	12	5	.	.	.	9,6
4 – 5 .....	8	.	–	.	.	13,6
6 – 9 .....	8	.	.	.	.	10,2
10 lat i więcej .....	10	.	.	.	.	7,4

a Bez osób, które mają przerwę w pracy 8 lat i dłużej.

Tabl. 26. **BEZROBOTNI UPRZEDNIO PRACUJĄCY<sup>a</sup> WEDŁUG STATUSU ZATRUDNIENIA I WYBRANYCH SEKCJI PKD OSTATNIEGO MIEJSCA PRACY W III KWARTALE 2010 R.**

SEKCJE	Ogółem	Pracujący w sektorze		Pracownicy najemni			Pracujący na własny rachunek i pomagający członkowie rodzin
		publicznym	prywatnym	razem	w sektorze		
					publicznym	prywatnym	
w tysiącach							
<b>OGÓŁEM</b> .....	<b>143</b>	<b>24</b>	<b>119</b>	<b>137</b>	<b>24</b>	<b>112</b>	<b>6</b>
w tym:							
Rolnictwo, leśnictwo, łowiectwo i rybactwo .....	-	-	-	-	-	-	-
Przetwórstwo przemysłowe .....	32	.	30	31	.	29	.
Budownictwo .....	19	.	19	18	.	18	.
Handel; naprawa pojazdów samochodowych .....	40	.	38	37	.	35	.
Transport i gospodarka magazynowa .....	5	.	.	5	.	.	-
Edukacja .....	5	5	-	5	5	-	-
Opieka zdrowotna i pomoc społeczna .....	.	.	-	.	.	-	-

a Bez osób, które mają przerwę w pracy 8 lat i dłużej.

Tabl. 27. **BEZROBOTNI WEDŁUG POZIOMU WYKSZTAŁCENIA I WIEKU W III KWARTALE 2010 R.**

WYSZCZEGÓLNIENIE	Ogółem	Z wykształceniem					
		wyższym	policealnym i średnim zawodowym	średnim ogólnokształcącym	zasadniczym zawodowym	gimnazjalnym	podstawowym i niepełnym podstawowym
<b>OGÓŁEM</b>							
<b>OGÓŁEM</b> .....	<b>199</b>	<b>26</b>	<b>61</b>	<b>21</b>	<b>69</b>	<b>6</b>	<b>16</b>
15 – 24 lata .....	52	7	19	10	8	6	.
25 – 34 .....	54	13	18	.	17	-	.
35 – 44 .....	31	.	9	.	13	-	.
45 – 54 .....	45	.	10	.	23	-	6
55 lat i więcej .....	17	.	5	.	8	-	.
W tym w wieku produkcyjnym .....	198	26	61	21	69	6	15
mobilnym .....	137	23	46	16	39	6	9
niemobilnym .....	61	.	15	5	30	-	7
Według PŁCI							
<b>MĘŻCZYŹNI</b> .....	<b>89</b>	<b>7</b>	<b>25</b>	<b>9</b>	<b>37</b>	<b>.</b>	<b>6</b>
15 – 24 lata .....	27	.	10	7	5	.	.
25 – 34 .....	21	.	6	.	7	-	.
35 – 44 .....	11	.	.	.	6	-	.
45 – 54 .....	21	.	.	.	15	-	.
55 lat i więcej .....	9	-	.	.	5	-	-
W tym w wieku produkcyjnym .....	88	7	25	9	37	.	6
mobilnym .....	59	7	19	8	18	.	5
niemobilnym .....	29	.	6	.	20	-	.
<b>KOBIETY</b> .....	<b>110</b>	<b>19</b>	<b>36</b>	<b>12</b>	<b>31</b>	<b>.</b>	<b>10</b>
15 – 24 lata .....	25	5	9	.	.	.	.
25 – 34 .....	34	8	12	.	10	-	.
35 – 44 .....	19	.	6	.	7	-	.
45 – 54 .....	24	.	7	.	8	-	5
55 lat i więcej .....	8	.	.	.	.	-	.
W tym w wieku produkcyjnym .....	110	19	36	12	31	.	9
mobilnym .....	78	16	27	8	21	.	.
niemobilnym .....	32	.	9	.	11	-	5



Tabl. 27. **BEZROBOTNI WEDŁUG POZIOMU WYKSZTAŁCENIA I WIEKU W III KWARTALE 2010 R. (dok.)**

WYSZCZEGÓLNIENIE	Ogółem	Z wykształceniem					
		wyższym	policealnym i średnim zawodowym	średnim ogólnokształcącym	zasadniczym zawodowym	gimnazjalnym	podstawowym i niepełnym podstawowym
		w tysiącach					
<b>Według MIEJSCA ZAMIESZKANIA</b>							
MIASTA .....	158	20	47	18	55	6	13
15 – 24 lata .....	41	6	15	9	5	6	.
25 – 34 .....	41	9	12	.	15	–	.
35 – 44 .....	25	.	7	.	11	–	.
45 – 54 .....	37	.	8	.	18	–	6
55 lat i więcej .....	15	.	5	.	6	–	.
W tym w wieku produkcyjnym .....	157	20	47	18	55	5	12
mobilnym .....	106	17	35	13	31	5	6
niemobilnym .....	51	.	13	5	24	–	6
WIEŚ .....	41	7	14	.	14	.	.
15 – 24 lata .....	11	.	5	.	.	.	–
25 – 34 .....	14	.	6	–	.	–	.
35 – 44 .....	6	.	.	.	.	–	.
45 – 54 .....	8	–	.	–	5	–	–
55 lat i więcej .....	.	–	–	–	.	–	–
W tym w wieku produkcyjnym .....	41	7	14	.	14	.	.
mobilnym .....	31	6	11	.	8	.	.
niemobilnym .....	10	–	.	–	6	–	–

 Tabl. 28. **BIERNI ZAWODOWO WEDŁUG PRZYCZYN BIERNOŚCI I WIEKU W III KWARTALE 2010 R.**

WYSZCZEGÓLNIENIE	Ogółem	Osoby nieposzukujące pracy						Osoby poszukujące pracy, ale niegotowe do jej podjęcia	Pozostali bierni zawodowo
		razem	w tym według przyczyn nie poszukiwania pracy						
			zniechęcenie bezskutecznością poszukiwania pracy	nauka, uzupełnianie kwalifikacji	obowiązki rodzinne związane z prowadzeniem domu	emerytura	choroba, niesprawność		
<b>OGÓŁEM</b>									
<b>OGÓŁEM .....</b>	<b>1824</b>	<b>1809</b>	<b>40</b>	<b>343</b>	<b>252</b>	<b>863</b>	<b>220</b>	<b>11</b>	<b>5</b>
15 – 24 lata .....	371	366	.	331	21	–	5	.	.
25 – 34 .....	108	103	.	13	72	–	9	.	.
35 – 44 .....	77	76	6	–	43	.	20	.	–
45 – 54 .....	191	188	12	–	49	58	60	.	–
55 – 64 .....	449	448	13	–	47	289	79	.	–
65 lat i więcej .....	628	628	.	–	20	514	47	–	–
W tym w wieku:									
produkcyjnym .....	904	889	34	196	221	234	162	11	5
mobilnym .....	408	396	12	196	136	.	33	7	5
niemobilnym .....	497	493	22	–	85	232	128	.	–
poprodukcyjnym .....	771	771	6	–	31	629	57	–	–

Tabl. 28. **BIERNI ZAWODOWO WEDŁUG PRZYCZYŃ BIERNOŚCI I WIEKU W III KWARTALE 2010 R. (dok.)**

WYSZCZEGÓLNIENIE	Ogółem	Osoby nieposzukujące pracy						Osoby poszukujące pracy, ale niegotowe do jej podjęcia	Pozostali bierni zawodowo
		razem	w tym według przyczyn nie poszukiwania pracy						
			zniechęcenie bezskutecznością poszukiwania pracy	nauka, uzupełnianie kwalifikacji	obowiązki rodzinne związane z prowadzeniem domu	emerytura	choroba, niesprawności		
w tysiącach									
<b>Według PŁCI</b>									
MEŃCZYŹNI .....	717	711	10	165	23	400	98	.	.
15 – 24 lata .....	172	170	.	159	5	–	.	.	.
25 – 34 .....	19	17	.	6	.	–	.	.	.
35 – 44 .....	18	18	.	–	.	.	11	–	–
45 – 54 .....	85	84	.	–	.	53	25	.	–
55 – 64 .....	170	169	5	–	9	107	44	.	–
65 lat i więcej .....	253	253	.	–	.	239	12	–	–
W tym w wieku:									
produkcyjnym .....	394	388	10	95	22	162	85	.	.
mobilnym .....	140	135	.	95	10	.	16	.	.
niemobilnym .....	255	253	6	–	12	160	69	.	–
poprodukcyjnym .....	253	253	.	–	.	239	12	–	–
KOBIETY .....	1107	1098	30	178	229	463	123	7	.
15 – 24 lata .....	199	196	.	172	16	–	.	.	.
25 – 34 .....	89	85	.	7	68	–	6	.	.
35 – 44 .....	59	58	5	–	42	–	9	.	–
45 – 54 .....	106	104	11	–	46	5	35	.	–
55 – 64 .....	279	279	8	–	38	183	35	–	–
65 lat i więcej .....	375	375	.	–	19	276	34	–	–
W tym w wieku:									
produkcyjnym .....	510	501	24	101	199	72	76	7	.
mobilnym .....	268	261	8	101	126	–	17	5	.
niemobilnym .....	242	240	16	–	73	72	59	.	–
poprodukcyjnym .....	518	518	6	–	30	391	45	–	–
<b>Według MIEJSCA ZAMIESZKANIA</b>									
MIASTA .....	1410	1397	28	260	195	684	166	9	.
15 – 24 lata .....	281	277	.	249	16	–	.	.	.
25 – 34 .....	83	78	.	10	52	–	7	.	.
35 – 44 .....	55	55	.	–	32	.	15	.	–
45 – 54 .....	147	145	7	–	39	46	46	.	–
55 – 64 .....	351	351	11	–	38	230	57	.	–
65 lat i więcej .....	492	492	.	–	17	406	36	–	–
W tym w wieku:									
produkcyjnym .....	694	681	23	149	170	188	121	9	.
mobilnym .....	307	297	7	149	100	.	26	6	.
niemobilnym .....	387	384	16	–	70	187	95	.	–
poprodukcyjnym .....	603	603	5	–	25	496	44	–	–
WIEŚ .....	414	412	12	83	58	179	55	.	.
15 – 24 lata .....	90	89	.	81	5	–	.	–	.
25 – 34 .....	25	25	.	.	20	–	.	.	–
35 – 44 .....	21	21	.	–	12	.	5	–	–
45 – 54 .....	43	43	.	–	11	11	14	–	–
55 – 64 .....	97	97	.	–	8	59	22	–	–
65 lat i więcej .....	137	137	.	–	.	108	11	–	–
W tym w wieku:									
produkcyjnym .....	210	208	11	48	51	46	41	.	.
mobilnym .....	101	99	5	48	36	.	7	.	.
niemobilnym .....	110	109	6	–	16	45	34	–	–
poprodukcyjnym .....	168	168	.	–	6	133	13	–	–

Tabl. 29. **BIERNI ZAWODOWO WEDŁUG PRZYCZYŃ BIERNOŚCI I POZIOMU WYKSZTAŁCENIA  
W III KWARTALE 2010 R.**

WYSZCZEGÓLNIENIE	Ogółem	Osoby nieposzukujące pracy					Osoby poszukujące pracy, ale niegotowe do jej podjęcia	Pozostali bierni zawodowo	
		razem	w tym według przyczyn nie poszukiwania pracy						
			zniechęcenie bezskutecznością poszukiwania pracy	nauka, uzupełnianie kwalifikacji	obowiązki rodzinne związane z prowadzeniem domu	emerytura			choroba, niesprawność
w tysiącach									
<b>O G Ó Ł E M</b>									
<b>O G Ó Ł E M</b> .....	<b>1824</b>	<b>1809</b>	<b>40</b>	<b>343</b>	<b>252</b>	<b>863</b>	<b>220</b>	<b>11</b>	<b>5</b>
Wyższe .....	138	132	.	13	17	91	5	.	.
Policealne i średnie zawodowe .....	367	364	13	23	66	201	44	.	.
Średnie ogólnokształcące ....	213	211	.	91	32	61	17	.	.
Zasadnicze zawodowe .....	485	482	15	.	98	262	81	.	.
Gimnazjalne, podstawowe i niepełne podstawowe .....	621	620	9	212	40	248	74	.	–
Według PŁCI									
<b>MĘŻCZYŹNI</b> .....	717	711	10	165	23	400	98	.	.
Wyższe .....	58	57	–	7	.	43	.	.	–
Policealne i średnie zawodowe .....	144	143	.	14	7	88	24	–	.
Średnie ogólnokształcące ....	55	53	.	36	.	9	.	.	.
Zasadnicze zawodowe .....	236	234	.	.	8	173	41	.	.
Gimnazjalne, podstawowe i niepełne podstawowe .....	225	224	.	105	.	87	25	.	–
<b>KOBIETY</b> .....	1107	1098	30	178	229	463	123	7	.
Wyższe .....	80	75	.	6	16	49	.	.	.
Policealne i średnie zawodowe .....	223	221	9	9	59	113	19	.	–
Średnie ogólnokształcące ....	159	157	.	56	30	52	13	.	–
Zasadnicze zawodowe .....	249	248	10	–	89	88	40	.	–
Gimnazjalne, podstawowe i niepełne podstawowe .....	397	396	8	107	36	161	49	.	–
Według MIEJSCA ZAMIESZKANIA									
<b>MIASTA</b> .....	1410	1397	28	260	195	684	166	9	.
Wyższe .....	122	117	–	12	16	81	.	.	.
Policealne i średnie zawodowe .....	291	290	11	13	49	171	32	.	–
Średnie ogólnokształcące ....	179	176	.	71	26	54	16	.	.
Zasadnicze zawodowe .....	367	364	9	.	73	203	60	.	.
Gimnazjalne, podstawowe i niepełne podstawowe .....	451	450	6	162	31	175	53	.	–
<b>WIEŚ</b> .....	414	412	12	83	58	179	55	.	.
Wyższe .....	16	15	.	.	.	10	.	–	–
Policealne i średnie zawodowe .....	75	75	.	10	17	29	11	–	.
Średnie ogólnokształcące ....	34	34	–	20	5	7	.	–	–
Zasadnicze zawodowe .....	118	118	5	.	24	59	21	–	–
Gimnazjalne, podstawowe i niepełne podstawowe .....	171	170	.	50	9	74	21	.	–

Tabl. 30. **BIERNI ZAWODOWO UPRZEDNIO PRACUJĄCY WEDŁUG PRZYCZYŃ BIERNOŚCI I PRZYCZYŃ ZAPRZESTANIA PRACY W III KWARTALE 2010 R.**

WYSZCZEGÓLNIENIE	Ogółem	Osoby nieposzukujące pracy						Osoby poszukujące pracy, ale niegotowe do jej podjęcia	Pozostali bierni zawodowo
		razem	w tym według przyczyn nie poszukiwania pracy						
			zniechęcenie bezskutecznością poszukiwania pracy	nauka, uzupełnianie kwalifikacji	obowiązki rodzinne związane z prowadzeniem domu	emerytura	choroba, niesprawność		
w tysiącach									
<b>OGÓŁEM .....</b>	<b>1372</b>	<b>1362</b>	<b>34</b>	<b>16</b>	<b>190</b>	<b>861</b>	<b>194</b>	<b>8</b>	<b>.</b>
w tym:									
Emerytura, renta .....	941	940	.	–	11	795	116	.	–
Likwidacja zakładu pracy lub stanowiska pracy .....	97	95	16	.	35	15	17	.	.
Zakończenie pracy na czas określony, dorywczej, sezonowej .....	32	31	5	8	11	.	.	.	–
Z innych powodów osobistych lub rodzinnych .....	60	59	.	–	39	6	.	–	.
<b>MĘŻCZYŻNI .....</b>	<b>541</b>	<b>538</b>	<b>10</b>	<b>6</b>	<b>17</b>	<b>400</b>	<b>93</b>	<b>.</b>	<b>.</b>
w tym:									
Emerytura, renta .....	449	449	.	–	.	381	65	–	–
Likwidacja zakładu pracy lub stanowiska pracy .....	28	26	5	.	5	5	6	.	.
Zakończenie pracy na czas określony, dorywczej, sezonowej .....	12	11	.	.	.	.	.	.	–
Z innych powodów osobistych lub rodzinnych .....	6	5	–	–	.	.	.	–	.
<b>KOBIETY .....</b>	<b>830</b>	<b>825</b>	<b>25</b>	<b>10</b>	<b>172</b>	<b>460</b>	<b>101</b>	<b>5</b>	<b>.</b>
w tym:									
Emerytura, renta .....	492	491	.	–	8	414	51	.	–
Likwidacja zakładu pracy lub stanowiska pracy .....	69	69	12	–	30	10	11	–	–
Zakończenie pracy na czas określony, dorywczej, sezonowej .....	21	20	.	.	10	.	.	.	–
Z innych powodów osobistych lub rodzinnych .....	54	54	.	–	36	6	.	–	–

Tabl. 31. **STRUKTURA GOSPODARSTW DOMOWYCH WEDŁUG AKTYWNOŚCI ZAWODOWEJ CZŁONKÓW GOSPODARSTW W III KWARTALE 2010 R.**

WYSZCZEGÓLNIENIE	Ogółem	Gospodarstwa domowe			
		z przynajmniej 1 osobą pracującą (bez bezrobotnych)	z przynajmniej 1 osobą bezrobotną		bez osób aktywnych zawodowo
			razem	w tym bez pracujących	
W ODSETKACH					
<b>OGÓŁEM</b> .....	<b>100,0</b>	<b>53,8</b>	<b>9,0</b>	<b>3,6</b>	<b>37,2</b>
ludność w gospodarstwach domowych:					
1 – osobowych .....	100,0	22,3	3,4	3,4	74,3
2 – osobowych .....	100,0	41,3	5,1	3,8	53,6
3 – osobowych .....	100,0	74,0	13,1	5,1	12,9
4 – osobowych .....	100,0	79,8	13,0	2,5	7,2
5 – osobowych .....	100,0	69,2	17,6	2,2	13,2
6 – osobowych .....	100,0	70,0	16,7	–	13,3
7 i więcej osobowych .....	100,0	70,6	23,5	5,9	5,9
<b>MIASTA</b> .....	<b>100,0</b>	<b>52,9</b>	<b>8,8</b>	<b>3,8</b>	<b>38,3</b>
ludność w gospodarstwach domowych:					
1 – osobowych .....	100,0	22,4	3,9	3,9	73,7
2 – osobowych .....	100,0	42,8	5,5	3,6	51,7
3 – osobowych .....	100,0	73,4	13,3	5,2	13,3
4 – osobowych .....	100,0	79,8	12,4	2,3	7,8
5 – osobowych .....	100,0	67,8	14,5	3,2	17,7
6 – osobowych .....	100,0	63,1	21,1	–	15,8
7 i więcej osobowych .....	100,0	54,5	36,4	9,1	9,1
<b>WIEŚ</b> .....	<b>100,0</b>	<b>57,5</b>	<b>9,8</b>	<b>2,7</b>	<b>32,7</b>
ludność w gospodarstwach domowych:					
1 – osobowych .....	100,0	21,1	–	–	78,9
2 – osobowych .....	100,0	34,5	4,6	3,4	60,9
3 – osobowych .....	100,0	77,8	11,1	4,8	11,1
4 – osobowych .....	100,0	79,6	15,3	3,4	5,1
5 – osobowych .....	100,0	70,0	23,3	–	6,7
6 – osobowych .....	100,0	75,0	16,7	–	8,3
7 i więcej osobowych .....	100,0	100,0	–	–	–
PRZECIĘTNA LICZBA OSÓB W GOSPODARSTWIE DOMOWYM					
<b>OGÓŁEM</b> .....	<b>2,7</b>	<b>3,1</b>	<b>3,4</b>	<b>2,6</b>	<b>1,8</b>
<b>MIASTA</b> .....	<b>2,6</b>	<b>3,0</b>	<b>3,2</b>	<b>2,5</b>	<b>1,8</b>
<b>WIEŚ</b> .....	<b>3,1</b>	<b>3,6</b>	<b>3,9</b>	<b>3,0</b>	<b>2,0</b>

Tabl. 32. **STRUKTURA GOSPODARSTW DOMOWYCH WEDŁUG LICZBY OSÓB PRACUJĄCYCH I BEZROBOTNYCH W III KWARTALE 2010 R.**

WYSZCZEGÓLNIENIE	Ogółem	W tym gospodarstwa domowe z osobami							
		pracującymi (bez bezrobotnych)					bezrobotnymi		
		razem	liczba osób pracujących w gospodarstwie domowym				razem	liczba osób bezrobotnych w gospodarstwie domowym	
			1	2	3	4 i więcej		1	2 i więcej
<b>O G Ó Ł E M</b> .....	<b>100,0</b>	<b>100,0</b>	<b>53,3</b>	<b>39,0</b>	<b>6,5</b>	<b>1,2</b>	<b>100,0</b>	<b>89,7</b>	<b>10,3</b>
gospodarstwa domowe:									
1 – osobowe .....	21,2	100,0	100,0	–	–	–	100,0	100,0	–
2 – osobowe .....	29,8	100,0	65,2	34,8	–	–	100,0	92,3	7,7
3 – osobowe .....	20,0	100,0	46,3	45,6	8,1	–	100,0	89,1	10,9
4 – osobowe .....	16,9	100,0	41,9	46,4	9,9	1,8	100,0	86,1	13,9
5 – osobowe .....	7,1	100,0	37,4	46,9	9,4	6,3	100,0	88,2	11,8
6 – osobowe .....	3,0	100,0	30,4	34,8	26,1	8,7	100,0	83,3	16,7
7 i więcej osobowe .....	2,1	100,0	38,4	38,5	15,4	7,7	100,0	80,0	20,0
<b>MIASTA</b> .....	<b>100,0</b>	<b>100,0</b>	<b>55,5</b>	<b>38,4</b>	<b>5,2</b>	<b>0,9</b>	<b>100,0</b>	<b>89,7</b>	<b>10,3</b>
gospodarstwa domowe:									
1 – osobowe .....	24,4	100,0	100,0	–	–	–	100,0	100,0	–
2 – osobowe .....	32,2	100,0	64,1	35,9	–	–	100,0	95,7	4,3
3 – osobowe .....	20,8	100,0	47,4	45,0	7,6	–	100,0	87,2	12,8
4 – osobowe .....	15,6	100,0	44,6	45,1	8,0	2,3	100,0	88,9	11,1
5 – osobowe .....	4,8	100,0	40,5	50,0	7,1	2,4	100,0	80,0	20,0
6 – osobowe .....	1,5	100,0	46,1	23,1	23,1	7,7	100,0	80,0	20,0
7 i więcej osobowe .....	0,7	100,0	28,5	42,9	14,3	14,3	100,0	75,0	25,0
<b>WIEŚ</b> .....	<b>100,0</b>	<b>100,0</b>	<b>44,8</b>	<b>41,3</b>	<b>11,6</b>	<b>2,3</b>	<b>100,0</b>	<b>90,0</b>	<b>10,0</b>
gospodarstwa domowe:									
1 – osobowe .....	14,5	100,0	100,0	–	–	–	100,0	100,0	–
2 – osobowe .....	24,9	100,0	71,0	29,0	–	–	100,0	75,0	25,0
3 – osobowe .....	18,4	100,0	40,9	46,9	12,2	–	100,0	100,0	–
4 – osobowe .....	19,5	100,0	32,6	49,0	18,4	–	100,0	80,0	20,0
5 – osobowe .....	11,9	100,0	31,8	45,5	9,1	13,6	100,0	100,0	–
6 – osobowe .....	6,1	100,0	20,0	50,0	20,0	10,0	100,0	66,7	33,3
7 i więcej osobowe .....	4,7	100,0	37,5	25,0	25,0	12,5	100,0	100,0	–