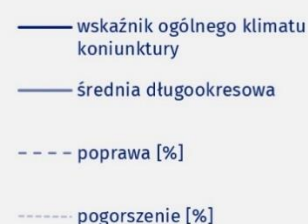


# Koniunktura gospodarcza, opinie formułowane przez jednostki z siedzibą w województwie ŚLĄSKIM – sierpień 2020 r.

## Wpływ pandemii COVID-19 na koniunkturę – oceny i oczekiwania (Aneks)

31.08.2020 r.

Wskaźnik ogólnego klimatu koniunktury i jego składowe w ostatnich sześciu miesiącach



**↑ -5,1**

Wskaźnik ogólnego klimatu koniunktury gospodarczej w przetwórstwie przemysłowym

przed miesiącem.

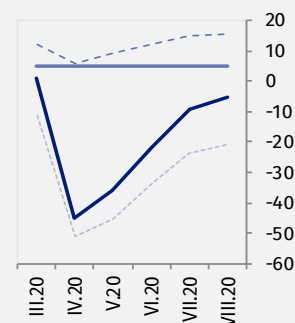
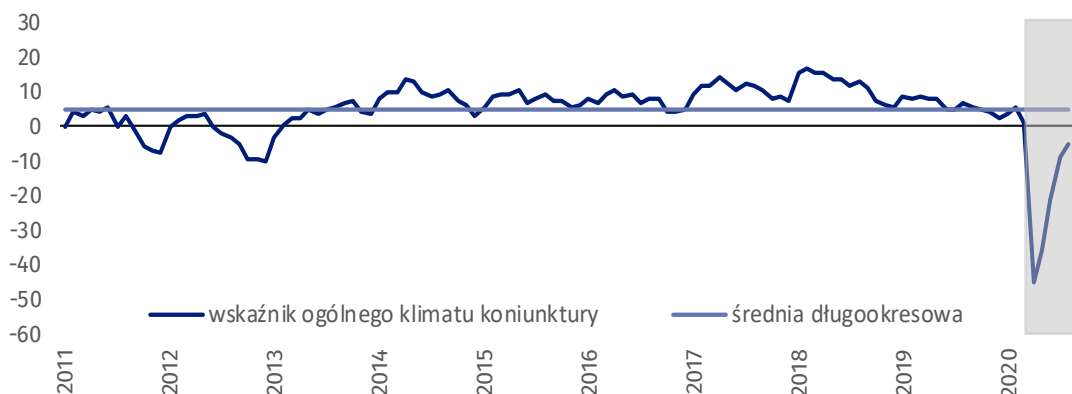
W większości badanych obszarów przedsiębiorcy w sierpniu br. oceniają koniunkturę mniej pesymistycznie niż w lipcu br. Największy wzrost ocen w tym zakresie odnotowano w sekcji zakwaterowanie i gastronomia. Wyjątkiem jest informacja i komunikacja oraz transport i gospodarka magazynowa, gdzie oceny spadły oraz handel detaliczny, gdzie oceny są podobne jak

Do badania za sierpień br. – odpowiedzi udzielane w okresie od 1 do 10 sierpnia – dołączono moduł pytań diagnozujący wpływ pandemii COVID-19 na koniunkturę gospodarczą (wyniki w Aneksie).



### Przetwórstwo przemysłowe (wykres 1)

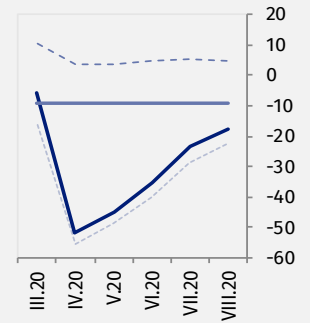
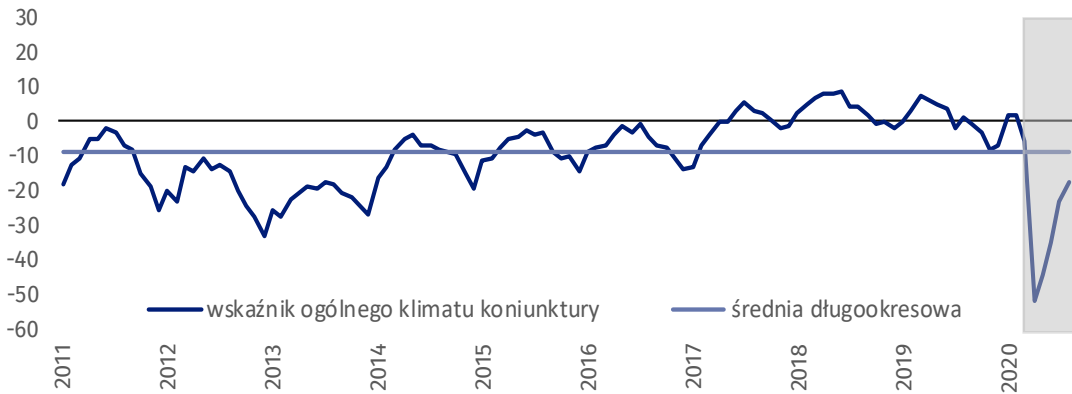
Wskaźnik ogólnego klimatu koniunktury kształtuje się na poziomie minus 5,1, tj. wyższym niż w lipcu br. (minus 9,1). Od czterech miesięcy notowany jest wzrost ocen w tym zakresie.





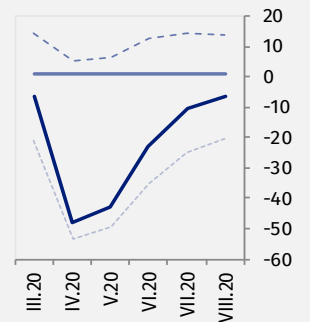
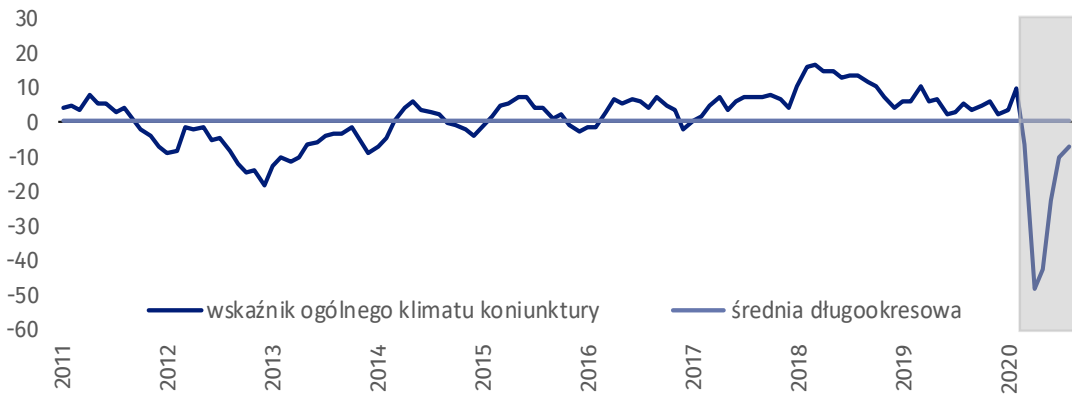
### Budownictwo (wykres 2)

W sierpniu br. wskaźnik ogólnego klimatu koniunktury kształtuje się na poziomie minus 17,4, tj. wyższym niż w lipcu br. (minus 23,5). Od czterech miesięcy notowany jest wzrost ocen w tym zakresie.



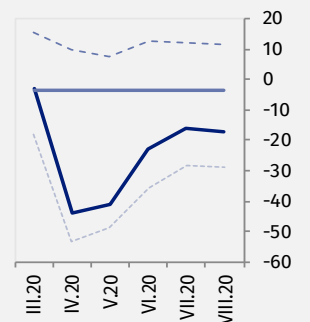
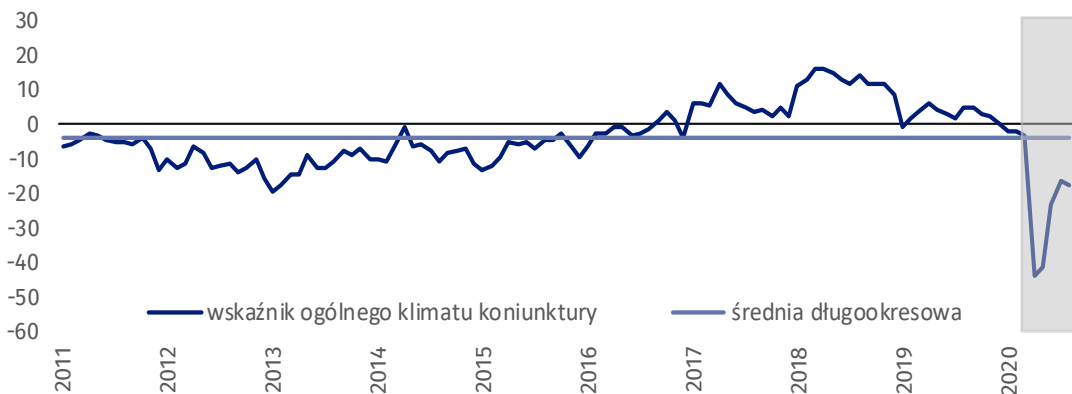
### Handel hurtowy (wykres 3)

W bieżącym miesiącu wskaźnik ogólnego klimatu koniunktury kształtuje się na poziomie minus 6,7, tj. wyższym niż przed miesiącem (minus 10,4), ale niższym niż w sierpniu poprzednich siedmiu lat. Od czterech miesięcy notowany jest wzrost ocen w tym zakresie.



### Handel detaliczny (wykres 4)

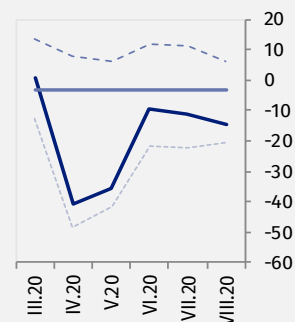
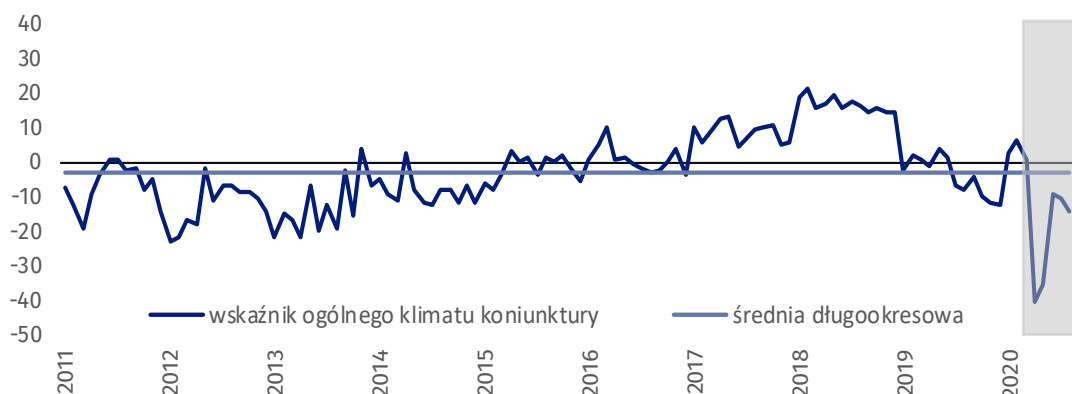
W sierpniu br. wskaźnik ogólnego klimatu koniunktury kształtuje się na poziomie minus 17,4, tj. podobnym jak przed miesiącem (minus 16,2).





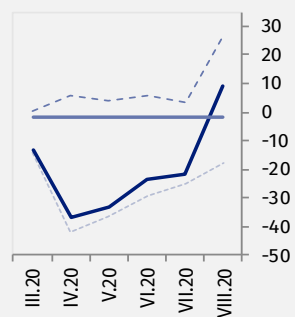
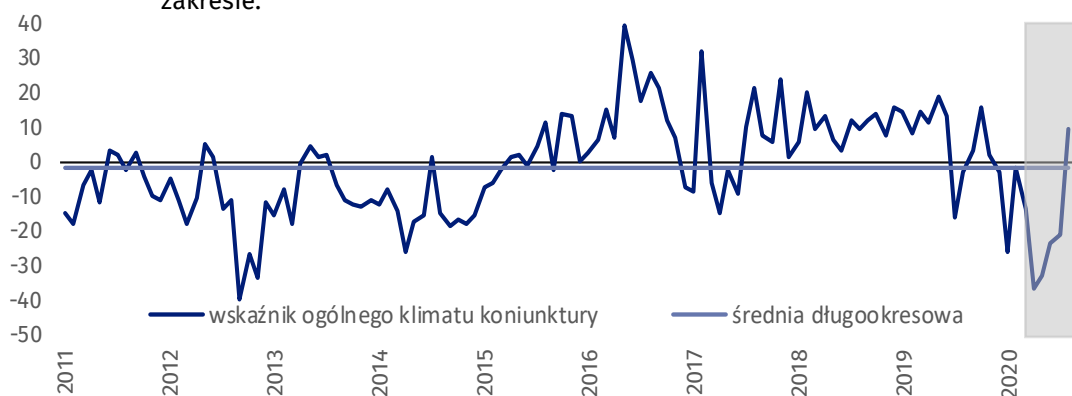
### Transport i gospodarka magazynowa (wykres 5)

W bieżącym miesiącu wskaźnik ogólnego klimatu koniunktury kształtuje się na poziomie minus 14,6, tj. niższym niż w lipcu br. (minus 10,9) oraz niższym niż w sierpniu poprzednich sześciu lat.



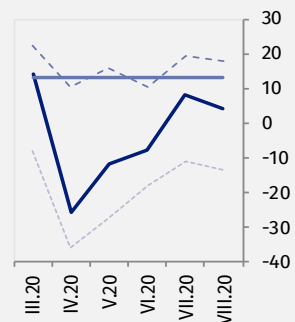
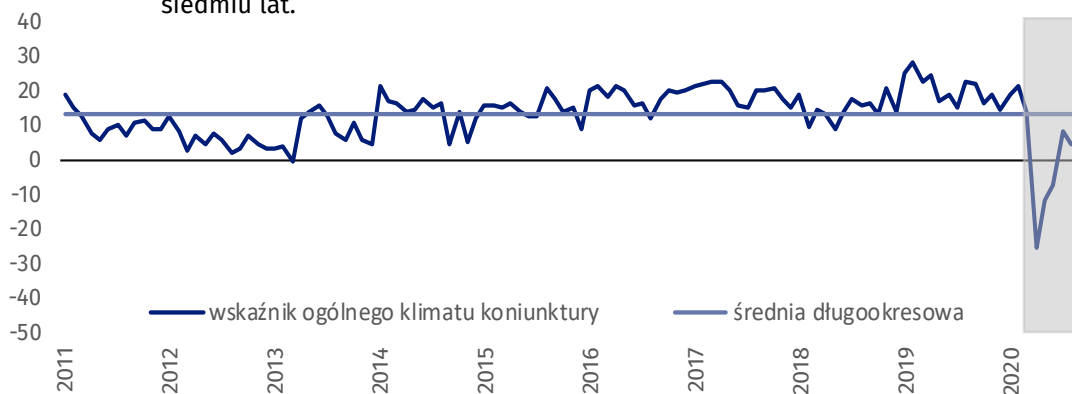
### Zakwaterowanie i gastronomia (wykres 6)

W sierpniu br. wskaźnik ogólnego klimatu koniunktury kształtuje się na poziomie plus 9,4, tj. wyższym niż przed miesiącem (minus 21,5) oraz wyższym niż w sierpniu 2019 r. Od czterech miesięcy notowany jest wzrost ocen w tym zakresie.



### Informacja i komunikacja (wykres 7)

Wskaźnik ogólnego klimatu koniunktury kształtuje się na poziomie plus 4,2, tj. niższym niż przed miesiącem (plus 8,1) oraz niższym niż w sierpniu poprzednich siedmiu lat.



**Tablica 1. Wskaźniki ogólnego klimatu koniunktury według rodzaju działalności**






WYSZCZEGÓLNIENIE		Analogiczny miesiąc ubiegłego roku	Ubiegły miesiąc	<b>Bieżący miesiąc</b>	Średnia długookresowa
<b>Przetwórstwo przemysłowe</b> 	wskaźnik ogólnego klimatu koniunktury	6,8	-9,1	<b>-5,1</b>	4,8
	składowa "diagnostyczna" wskaźnika	6,1	-20,8	<b>-13,9</b>	4,2
	składowa "prognostyczna" wskaźnika	7,4	2,7	<b>3,8</b>	5,3
<b>Budownictwo</b> 	wskaźnik ogólnego klimatu koniunktury	1,2	-23,5	<b>-17,4</b>	-9,1
	składowa "diagnostyczna" wskaźnika	-0,3	-19,2	<b>-12,8</b>	-12,0
	składowa "prognostyczna" wskaźnika	2,6	-27,7	<b>-21,9</b>	-6,1
<b>Handel hurtowy</b> 	wskaźnik ogólnego klimatu koniunktury	5,3	-10,4	<b>-6,7</b>	0,7
	składowa "diagnostyczna" wskaźnika	9,7	-4,3	<b>2,0</b>	4,0
	składowa "prognostyczna" wskaźnika	0,9	-16,4	<b>-15,3</b>	-2,5
<b>Handel detaliczny</b> 	wskaźnik ogólnego klimatu koniunktury	5,2	-16,2	<b>-17,4</b>	-3,7
	składowa "diagnostyczna" wskaźnika	7,0	-15,4	<b>-13,9</b>	-3,1
	składowa "prognostyczna" wskaźnika	3,3	-16,9	<b>-20,9</b>	-4,4
<b>Transport i gospodarka magazynowa</b> 	wskaźnik ogólnego klimatu koniunktury	-7,8	-10,9	<b>-14,6</b>	-3,0
	składowa "diagnostyczna" wskaźnika	-8,0	-7,7	<b>-10,6</b>	0,2
	składowa "prognostyczna" wskaźnika	-7,6	-14,0	<b>-18,5</b>	-6,1
<b>Zakwaterowanie i gastronomia</b> 	wskaźnik ogólnego klimatu koniunktury	-3,0	-21,5	<b>9,4</b>	-1,6
	składowa "diagnostyczna" wskaźnika	-20,4	-29,1	<b>-20,9</b>	-3,3
	składowa "prognostyczna" wskaźnika	14,4	-13,9	<b>39,6</b>	0,0
<b>Informacja i komunikacja</b> 	wskaźnik ogólnego klimatu koniunktury	22,4	8,1	<b>4,2</b>	13,2
	składowa "diagnostyczna" wskaźnika	30,4	25,0	<b>20,0</b>	19,6
	składowa "prognostyczna" wskaźnika	14,4	-8,8	<b>-11,6</b>	6,7

# Aneks






## Wpływ pandemii COVID-19 na koniunkturę – oceny i oczekiwania

Badanie zostało przeprowadzone w dniach od 1 do 10 sierpnia 2020 r. na próbie jednostek przemysłowych, budowlanych, handlowych i usługowych. W przeciwieństwie do podstawowego badania koniunktury, odpowiedzi na dodatkowy blok pytań były udzielane na zasadzie dobrowolności. W pytaniach 1, 2 i 6 zaprezentowany jest procent odpowiedzi respondentów na dany wariant, a w pozostałych pytaniach – średnia z wartości udzielonych odpowiedzi. Dane zostały zagregowane zgodnie z metodologią agregacji (ważenia) stosowaną standardowo w badaniu koniunktury gospodarczej.

**Tablica 2. Wyniki badania dot. wpływu pandemii COVID-19 na koniunkturę**

Pytania		 Przetwórstwo przemysłowe	 Budownictwo	 Handel hurtowy	 Handel detaliczny	 Usługi
<b>1. Negatywne skutki pandemii koronawirusa i jej konsekwencje dla prowadzonej przez Państwa firmę działalności gospodarczej były (w lipcu) i będą (w sierpniu):</b>						
<b>Lipiec 2020 r.</b>	nieznaczne	50,4	37,0	45,2	48,6	51,5
	poważne	37,8	29,8	32,4	33,7	20,3
	zagrożające stabilności firmy	5,9	16,1	11,6	6,1	11,9
	brak negatywnych skutków	5,9	17,1	10,8	11,6	16,3
<b>Sierpień 2020 r.</b>	nieznaczne	49,8	31,4	55,5	47,5	43,0
	poważne	40,6	34,4	29,1	32,2	25,8
	zagrożające stabilności firmy	3,7	16,6	12,7	8,6	12,3
	brak negatywnych skutków	5,9	17,6	2,7	11,7	18,9
<b>2. Z jakich form pomocy i ułatwień w ramach tzw. Tarczy antykrzysowej do tej pory korzystała Państwa firma?</b>						
	dopłaty do wynagrodzeń	50,5	29,4	44,8	26,1	29,9
	pożyczki lub subwencje i inna pomoc finansowa	15,0	57,8	37,0	49,6	44,9
	zwolnienia i odroczenia z tytułu płatności podatków oraz składek ZUS	30,7	46,7	60,6	49,8	48,5
	świadczenie postojowe dla osób prowadzących działalność gospodarczą	3,0	19,2	0,8	7,2	8,1
	ułatwienia i uproszczenia procedur administracyjnych (niefinansowe)	1,6	0,5	0,8	1,0	6,1
	ułatwienia i uproszczenia zarządzania wewnątrz przedsiębiorstwa	21,0	5,5	8,7	2,5	12,9
	firma nie korzystała z żadnych form pomocy w ramach tzw. Tarczy antykrzysowej	32,3	20,6	23,6	32,6	20,1

**Tablica 2. Wyniki badania dot. wpływu pandemii COVID-19 na koniunkturę (dok.)**

Pytania						
	Przetwórstwo przemysłowe	Budownictwo	Handel hurtowy	Handel detaliczny	Usługi	
<b>3. Proszę podać szacunkowo, jaki procent pracowników Państwa firmy (niezależnie od rodzaju umowy: o pracę, cywilnoprawną, pracowników samozatrudnionych, stażystów, agentów itp.) objęta (w lipcu) i objęcie (w sierpniu) każdą z poniższych sytuacji:</b>						
Lipiec 2020 r.	praca zdalna i zbliżone formy pracy	6,5	2,9	11,3	6,7	26,4
	nieplanowane nieobecności z tytułu urlopów, opieki nad dziećmi, członkami rodziny	5,5	11,0	4,6	4,1	5,2
	brak pracowników z uwagi na kwarantannę lub inne ograniczenia	1,9	6,2	4,4	0,6	1,3
Sierpień 2020 r.	praca zdalna i zbliżone formy pracy	6,0	4,5	13,3	6,0	23,7
	nieplanowane nieobecności z tytułu urlopów, opieki nad dziećmi, członkami rodziny	4,8	3,3	4,0	3,8	4,8
	brak pracowników z uwagi na kwarantannę lub inne ograniczenia	1,6	2,9	1,2	0,3	1,2
<b>4. Jaka była (w lipcu) i będzie (w sierpniu) szacunkowa (w procentach) zmiana zamówień na półprodukty, surowce, towary lub usługi itp. składanych przez Państwa firmę u dostawców?</b>						
Lipiec 2020 r.	zmiana [%]	-14,0	-18,7	-17,0	-7,7	-9,5
Sierpień 2020 r.	zmiana [%]	-12,3	-15,4	-15,6	-8,1	-10,6
<b>5. Jaka była (w lipcu) i będzie (w sierpniu) szacunkowa (w procentach) zmiana zamówień na półprodukty, surowce, towary lub usługi itp. składanych w Państwa firmie przez klientów?</b>						
Lipiec 2020 r.	zmiana [%]	-13,8	-21,7	-17,2	-7,9	-12,7
Sierpień 2020 r.	zmiana [%]	-12,3	-21,6	-17,4	-7,9	-13,9
<b>6. Jeżeli bieżące działania i ograniczenia powzięte w celu zwalczania koronawirusa przez władze państwowe w Polsce (ale także wynikające z działań innych krajów, np. w zakresie ruchu granicznego) funkcjonujące w momencie wypełniania ankiety utrzymywałyby się przez dłuższy czas, ile miesięcy Państwa przedsiębiorstwo byłoby w stanie przetrwać?</b>						
	mniej niż 1 miesiąc	1,0	0,0	1,1	1,1	0,0
	około 1 miesiąca	7,4	2,1	4,1	5,7	0,0
	2 - 3 miesiące	23,6	44,6	43,7	24,0	26,6
	4 - 6 miesięcy	21,0	37,4	16,3	15,0	26,8
	powyżej 6 miesięcy	47,0	15,9	34,8	54,2	46,6
<b>7. Jakie są Państwa aktualne przewidywania, co do poziomu inwestycji Państwa firmy w 2020 r. w odniesieniu do inwestycji zrealizowanych w 2019 r.?</b>						
	zmiana [%]	-13,1	-13,2	-15,6	-10,6	-7,5

W przypadku cytowania danych Głównego Urzędu Statystycznego prosimy o zamieszczenie informacji: „Źródło danych GUS”, a w przypadku publikowania obliczeń dokonanych na danych opublikowanych przez GUS prosimy o zamieszczenie informacji: „Opracowanie własne na podstawie danych GUS”.

Opracowanie merytoryczne:  
**Urząd Statystyczny w Zielonej Górze**  
**Dyrektor Roman Fedak**  
Tel: 68 322 31 12

Rozpowszechnianie:  
**Rzecznik Prasowy Prezesa GUS**  
**Karolina Banaszek**  
Tel: 695 255 011

#### **Wydział Współpracy z Mediami**

Tel: 22 608 34 91, 22 608 38 04

**e-mail: [obslugaprasowa@stat.gov.pl](mailto:obslugaprasowa@stat.gov.pl)**



[www.stat.gov.pl](http://www.stat.gov.pl)



[@GUS\\_STAT](https://twitter.com/GUS_STAT)



[@GlownyUrzadStatystyczny](https://www.facebook.com/GlownyUrzadStatystyczny)

#### **Powiązane opracowania**

[Koniunktura gospodarcza w przetwórstwie przemysłowym, budownictwie, handlu i usługach 2000 – 2020](#)

Informacje sygnałne – opinie formułowane przez jednostki z siedzibą w danym województwie dostępne na stronach Urzędów Statystycznych

[Infografika – Koniunktura gospodarcza w Polsce](#)

[Badanie koniunktury gospodarczej – zeszyt metodologiczny](#)

#### **Temat dostępny w bazach danych**

[Dziedzinowa Baza Wiedzy Koniunktura Gospodarcza](#)

[Bank Danych Makroekonomicznych \(BDM\)](#)

#### **Ważniejsze pojęcia dostępne w słowniku**

[Koniunktura gospodarcza](#)



*Niniejszy dokument został sporządzony przy finansowej pomocy Unii Europejskiej. Poglądy w nim prezentowane są poglądami Głównego Urzędu Statystycznego, a zatem nie mogą być w żadnym wypadku uznawane za odzwierciedlenie oficjalnej opinii Komisji Europejskiej.*

