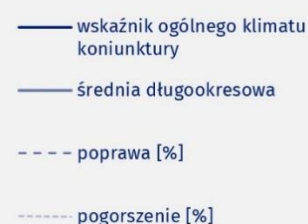


Koniunktura gospodarcza, opinie formułowane przez jednostki z siedzibą w województwie ŚLĄSKIM – lipiec 2020 r.

Wpływ pandemii COVID-19 na koniunkturę – oceny i oczekiwania (Aneks)

30.07.2020 r.

Wskaźnik ogólnego klimatu koniunktury i jego składowe w ostatnich sześciu miesiącach



↑ -9,1

Wskaźnik ogólnego klimatu koniunktury gospodarczej w przetwórstwie przemysłowym

W większości badanych obszarów przedsiębiorcy w lipcu br. oceniają koniunkturę mniej pesymistycznie niż w czerwcu br. Największy wzrost ocen w tym zakresie odnotowano w sekcji informacja i komunikacja. Tylko w sekcji transport i gospodarka magazynowa oceny są podobne jak przed miesiącem.

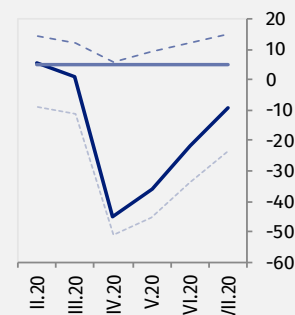
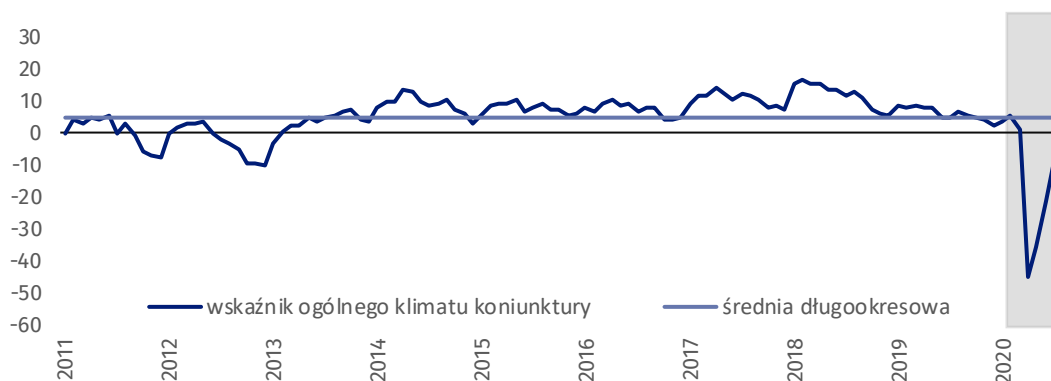
W większości obszarów odnotowano poprawę ocen bieżących („diagnoz”) oraz oczekiwań („prognoz”). Wyjątkiem jest sekcja transport i gospodarka magazynowa, gdzie składowa „diagnostyczna” uległa pogorszeniu oraz zakwaterowanie i gastronomia, gdzie składowa „prognostyczna” jest podobna jak przed miesiącem.

Do badania za lipiec br. – odpowiedzi udzielane w okresie od 1 do 10 lipca – dołączono moduł pytań diagnozujący wpływ pandemii COVID-19 na koniunkturę gospodarczą (wyniki w Aneksie do Informacji).



Przetwórstwo przemysłowe (wykres 1)

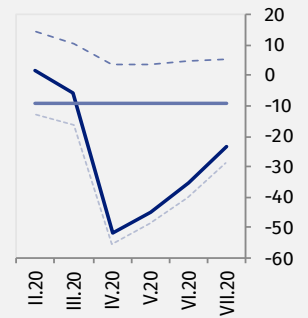
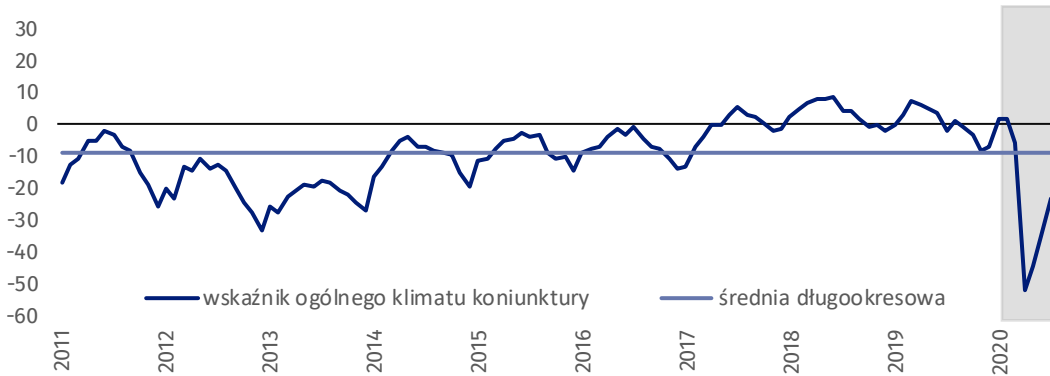
Wskaźnik ogólnego klimatu koniunktury kształtuje się na poziomie minus 9,1, tj. wyższym niż w czerwcu br. (minus 21,6).





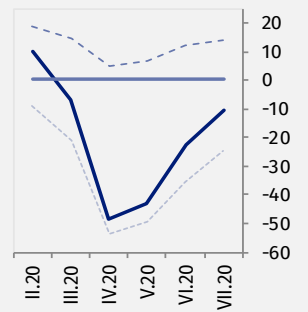
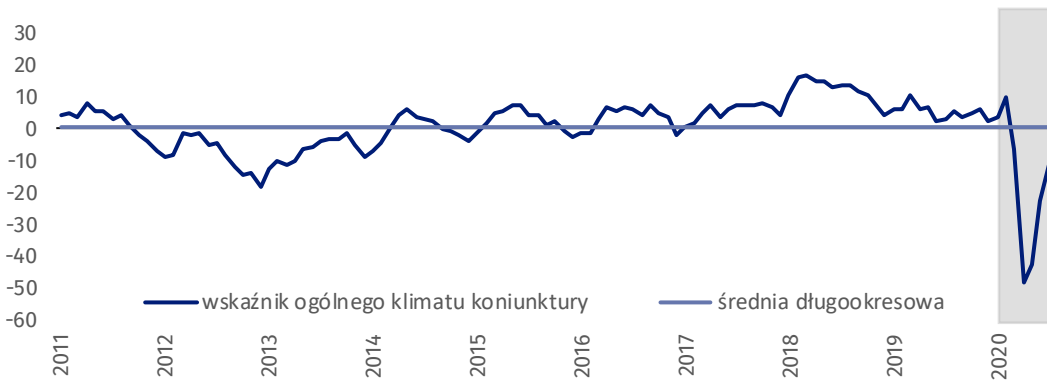
Budownictwo (wykres 2)

W lipcu br. wskaźnik ogólnego klimatu koniunktury kształtuje się na poziomie minus 23,5, tj. wyższym niż w czerwcu br. (minus 35,2).



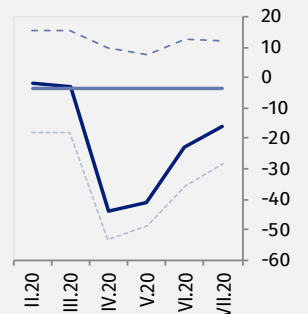
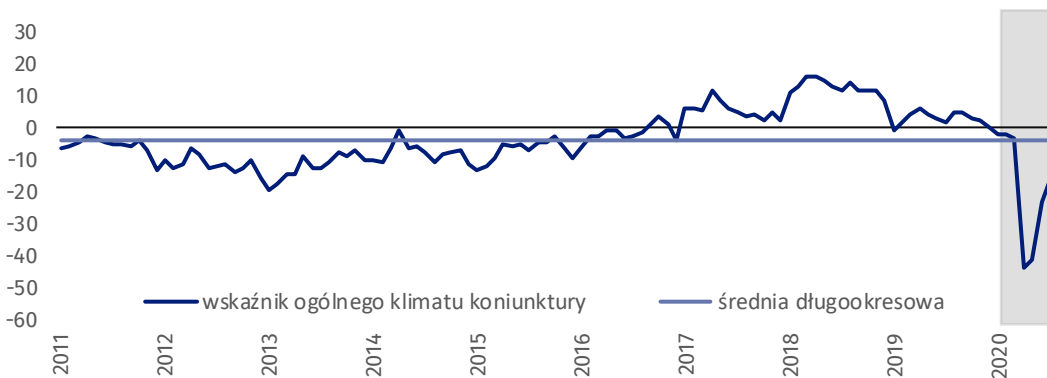
Handel hurtowy (wykres 3)

W bieżącym miesiącu wskaźnik ogólnego klimatu koniunktury kształtuje się na poziomie minus 10,4, tj. wyższym niż przed miesiącem (minus 22,7).



Handel detaliczny (wykres 4)

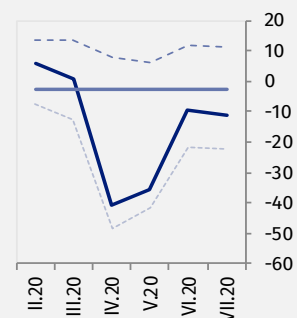
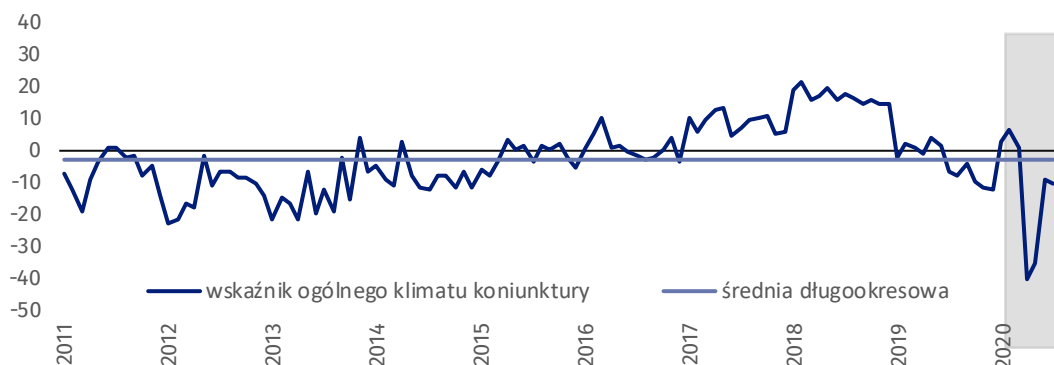
W lipcu br. wskaźnik ogólnego klimatu koniunktury kształtuje się na poziomie minus 16,2, tj. wyższym niż przed miesiącem (minus 23,1).





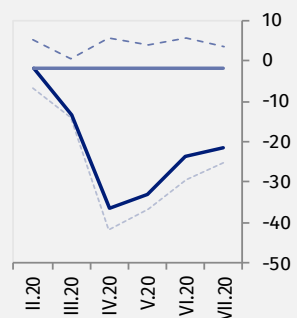
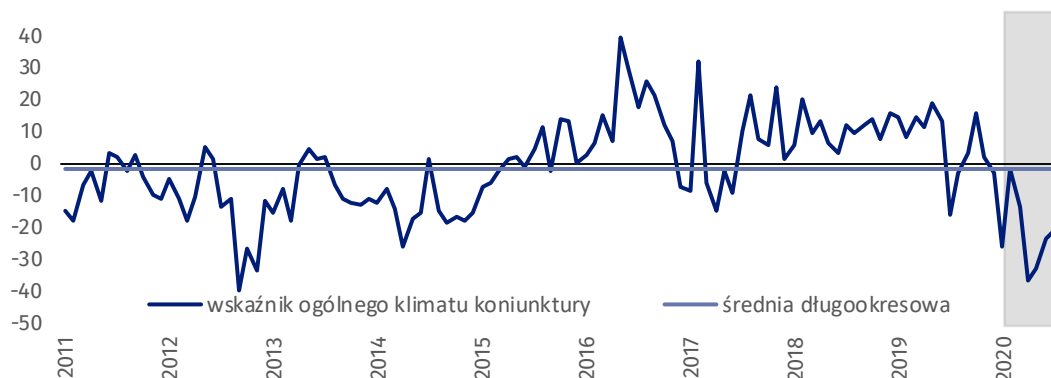
Transport i gospodarka magazynowa (wykres 5)

W bieżącym miesiącu wskaźnik ogólnego klimatu koniunktury kształtuje się na poziomie minus 10,9, tj. podobnym jak w czerwcu br. (minus 9,5).



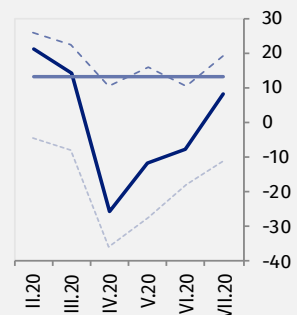
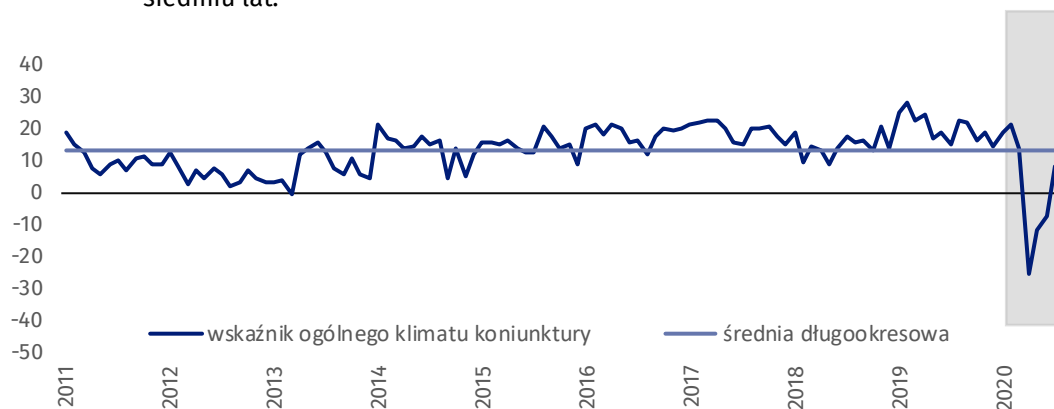
Zakwaterowanie i gastronomia (wykres 6)

W lipcu br. wskaźnik ogólnego klimatu koniunktury kształtuje się na poziomie minus 21,5, tj. wyższym niż przed miesiącem (minus 23,8).



Informacja i komunikacja (wykres 7)

Wskaźnik ogólnego klimatu koniunktury kształtuje się na poziomie plus 8,1, tj. wyższym niż przed miesiącem (minus 7,7), ale niższym niż w lipcu poprzednich siedmiu lat.



Tablica 1. Wskaźniki ogólnego klimatu koniunktury według rodzaju działalności






WYSZCZEGÓLNIENIE		Analogiczny miesiąc ubiegłego roku	Ubiegły miesiąc	Bieżący miesiąc	Średnia długookresowa
Przetwórstwo przemysłowe 	wskaźnik ogólnego klimatu koniunktury	4,7	-21,6	-9,1	4,9
	składowa "diagnostyczna" wskaźnika	6,9	-28,1	-20,8	4,4
	składowa "prognostyczna" wskaźnika	2,4	-15,1	2,7	5,3
Budownictwo 	wskaźnik ogólnego klimatu koniunktury	-2,1	-35,2	-23,5	-9,0
	składowa "diagnostyczna" wskaźnika	-0,4	-32,7	-19,2	-12,0
	składowa "prognostyczna" wskaźnika	-3,8	-37,7	-27,7	-6,0
Handel hurtowy 	wskaźnik ogólnego klimatu koniunktury	3,2	-22,7	-10,4	0,8
	składowa "diagnostyczna" wskaźnika	9,9	-8,7	-4,3	4,0
	składowa "prognostyczna" wskaźnika	-3,6	-36,6	-16,4	-2,4
Handel detaliczny 	wskaźnik ogólnego klimatu koniunktury	1,9	-23,1	-16,2	-3,6
	składowa "diagnostyczna" wskaźnika	8,0	-18,5	-15,4	-3,0
	składowa "prognostyczna" wskaźnika	-4,3	-27,7	-16,9	-4,2
Transport i gospodarka magazynowa 	wskaźnik ogólnego klimatu koniunktury	-7,0	-9,5	-10,9	-2,9
	składowa "diagnostyczna" wskaźnika	1,6	-2,2	-7,7	0,3
	składowa "prognostyczna" wskaźnika	-15,6	-16,8	-14,0	-6,0
Zakwaterowanie i gastronomia 	wskaźnik ogólnego klimatu koniunktury	-16,3	-23,8	-21,5	-1,7
	składowa "diagnostyczna" wskaźnika	-28,9	-33,8	-29,1	-3,1
	składowa "prognostyczna" wskaźnika	-3,7	-13,7	-13,9	-0,4
Informacja i komunikacja 	wskaźnik ogólnego klimatu koniunktury	15,0	-7,7	8,1	13,2
	składowa "diagnostyczna" wskaźnika	29,2	13,0	25,0	19,6
	składowa "prognostyczna" wskaźnika	0,8	-28,4	-8,8	6,9

Aneks






Wpływ pandemii COVID-19 na koniunkturę – oceny i oczekiwania

Badanie zostało przeprowadzone w dniach od 1 do 10 lipca 2020 r. na próbie jednostek przemysłowych, budowlanych, handlowych i usługowych. W przeciwieństwie do podstawowego badania koniunktury, odpowiedzi na dodatkowy blok pytań były udzielane na zasadzie dobrowolności. W pytaniach 1, 2, 6 i 7 zaprezentowana jest struktura odpowiedzi (procent odpowiedzi respondentów na dany wariant), a w pozostałych pytaniach – średnia z wartości udzielonych odpowiedzi. Dane zostały zagregowane zgodnie z metodologią agregacji (ważenia) stosowaną standardowo w badaniu koniunktury gospodarczej.

Tablica 2. Wyniki badania dot. wpływu pandemii COVID-19 na koniunkturę

Pytania		 Przetwórstwo przemysłowe	 Budownictwo	 Handel hurtowy	 Handel detaliczny	 Usługi
1. Negatywne skutki pandemii koronawirusa i jej konsekwencje dla prowadzonej przez Państwa firmę działalności gospodarczej były (w czerwcu) i będą (w lipcu):						
Czerwiec 2020 r.	nieznaczne	40,9	40,0	34,3	57,3	52,3
	poważne	43,5	46,0	51,0	27,8	22,7
	zagrożające stabilności firmy	12,5	11,2	2,2	4,8	13,4
	brak negatywnych skutków	3,1	2,8	12,5	10,1	11,6
Lipiec 2020 r.	nieznaczne	44,6	47,7	35,0	58,8	56,1
	poważne	44,0	37,1	48,2	28,0	23,5
	zagrożające stabilności firmy	7,3	11,6	4,2	3,0	10,9
	brak negatywnych skutków	4,1	3,6	12,6	10,2	9,5
2. Czy w związku z trwaniem pandemii koronawirusa oraz regulacjami z nią związanymi wdrożyli Państwo działania mające na celu zmniejszenie jej negatywnych skutków dla firmy? Proszę ocenić ich wpływ na działanie Państwa firmy (wpływ w czerwcu oraz przewidywany w lipcu):						
Czerwiec 2020 r.	tak, nieznacznie wpływające na działalność	51,7	54,4	52,4	69,2	61,4
	tak, silnie wpływające	41,5	37,6	27,7	20,6	21,2
	nie podjęliśmy specjalnych działań	6,8	8,0	19,9	10,2	17,4
Lipiec 2020 r.	tak, nieznacznie wpływające na działalność	53,3	63,3	50,8	65,2	62,0
	tak, silnie wpływające	39,4	28,3	28,0	24,6	20,0
	nie planujemy	7,3	8,4	21,2	10,2	18,0

Tablica 2. Wyniki badania dot. wpływu pandemii COVID-19 na koniunkturę (dok.)

Pytania						
	Przetwórstwo przemysłowe	Budownictwo	Handel hurtowy	Handel detaliczny	Usługi	
3. Proszę podać szacunkowo, jaki procent pracowników Państwa firmy (niezależnie od rodzaju umowy: o pracę, cywilnoprawną, pracowników samozatrudnionych, stażystów, agentów itp.) objęta (w czerwcu) i objemie (w lipcu) każda z poniższych sytuacji:						
Czerwiec 2020 r.	praca zdalna i zbliżone formy pracy	8,7	5,7	16,9	8,9	25,4
	nieplanowane nieobecności z tytułu urlopów, opieki nad dziećmi, członkami rodziny	8,0	6,6	5,2	8,2	9,3
	brak pracowników z uwagi na kwarantannę lub inne ograniczenia	2,4	1,6	1,8	1,7	1,4
Lipiec 2020 r.	praca zdalna i zbliżone formy pracy	6,8	4,5	11,5	8,7	20,3
	nieplanowane nieobecności z tytułu urlopów, opieki nad dziećmi, członkami rodziny	6,7	5,1	4,7	10,2	6,0
	brak pracowników z uwagi na kwarantannę lub inne ograniczenia	1,5	1,1	1,4	1,3	1,0
4. Jaka była (w czerwcu) i będzie (w lipcu) szacunkowa (w procentach) zmiana zamówień na półprodukty, surowce, towary lub usługi itp. składanych przez Państwa firmę u dostawców?						
Czerwiec 2020 r.	zmiana	-21,1	-26,0	-21,3	-6,6	-12,3
Lipiec 2020 r.	zmiana	-18,9	-24,4	-14,9	-8,2	-12,7
5. Jaka była (w czerwcu) i będzie (w lipcu) szacunkowa (w procentach) zmiana zamówień na półprodukty, surowce, towary lub usługi itp. składanych w Państwa firmie przez klientów?						
Czerwiec 2020 r.	zmiana	-21,0	-32,7	-18,1	-8,0	-16,6
Lipiec 2020 r.	zmiana	-18,7	-30,4	-13,5	-8,7	-17,0
6. Jeżeli bieżące działania i ograniczenia powzięte w celu zwalczania koronawirusa przez władze państwowe w Polsce (ale także wynikające z działań innych krajów, np. w zakresie ruchu granicznego) funkcjonujące w momencie wypełniania ankiety utrzymywałyby się przez dłuższy czas, ile miesięcy Państwa przedsiębiorstwo byłoby w stanie przetrwać?						
	mniej niż 1 miesiąc	2,3	0,4	0,0	3,7	0,0
	około 1 miesiąca	6,2	4,3	2,3	7,5	5,1
	2 - 3 miesiące	17,4	52,8	31,7	19,5	23,2
	4 - 6 miesięcy	26,1	25,0	36,8	25,3	22,0
	powyżej 6 miesięcy	48,0	17,5	29,2	44,0	49,7
7. Czy Państwa firma doświadczyła (w czerwcu) i oczekuje (w lipcu) pojawienia się zatorów płatniczych lub ich nasilenia?						
Czerwiec 2020 r.	tak, nieznacznych	50,7	56,6	65,0	40,6	23,4
	tak, poważnych	20,8	15,6	12,5	12,9	17,4
	tak, zagrażających stabilności firmy	3,9	2,0	1,9	0,5	3,9
	nie doświadczyliśmy	24,6	25,8	20,6	46,0	55,3
Lipiec 2020 r.	tak, nieznacznych	49,4	54,3	55,7	35,6	24,6
	tak, poważnych	22,4	17,9	24,7	20,6	15,8
	tak, zagrażających stabilności firmy	2,2	2,0	1,3	0,5	3,9
	nie oczekujemy	26,0	25,8	18,3	43,3	55,7

W przypadku cytowania danych Głównego Urzędu Statystycznego prosimy o zamieszczenie informacji: „Źródło danych GUS”, a w przypadku publikowania obliczeń dokonanych na danych opublikowanych przez GUS prosimy o zamieszczenie informacji: „Opracowanie własne na podstawie danych GUS”.

Opracowanie merytoryczne:
Urząd Statystyczny w Zielonej Górze
Dyrektor Roman Fedak
Tel: 68 322 31 12

Rozpowszechnianie:
Rzecznik Prasowy Prezesa GUS
Karolina Banaszek
Tel: 695 255 011

Wydział Współpracy z Mediami

Tel: 22 608 34 91, 22 608 38 04

e-mail: obslugaprasowa@stat.gov.pl



www.stat.gov.pl



[@GUS_STAT](https://twitter.com/GUS_STAT)



[@GlownyUrzadStatystyczny](https://www.facebook.com/GlownyUrzadStatystyczny)

Powiązane opracowania

[Koniunktura gospodarcza w przetwórstwie przemysłowym, budownictwie, handlu i usługach 2000 – 2020](#)

Informacje sygnałne – opinie formułowane przez jednostki z siedzibą w danym województwie dostępne na stronach Urzędów Statystycznych

[Infografika – Koniunktura gospodarcza w Polsce](#)

[Badanie koniunktury gospodarczej – zeszyt metodologiczny](#)

Temat dostępny w bazach danych

[Dziedzinowa Baza Wiedzy Koniunktura Gospodarcza](#)

[Bank Danych Makroekonomicznych \(BDM\)](#)

Ważniejsze pojęcia dostępne w słowniku

[Koniunktura gospodarcza](#)



Niniejszy dokument został sporządzony przy finansowej pomocy Unii Europejskiej. Poglądy w nim prezentowane są poglądami Głównego Urzędu Statystycznego, a zatem nie mogą być w żadnym wypadku uznawane za odzwierciedlenie oficjalnej opinii Komisji Europejskiej.

