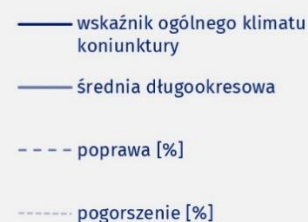


# Koniunktura gospodarcza, opinie formułowane przez jednostki z siedzibą w województwie ŚLĄSKIM – maj 2020 r.

## Wpływ pandemii koronawirusa SARS-CoV-2 na koniunkturę gospodarczą – oceny i oczekiwania (Aneks)

28.05.2020 r.

Wskaźnik ogólnego klimatu koniunktury i jego składowe w ostatnich sześciu miesiącach



**↑ -36,0**

Wskaźnik ogólnego klimatu koniunktury gospodarczej w przetwórstwie przemysłowym

We wszystkich badanych obszarach przedsiębiorcy w maju br. oceniają koniunkturę mniej pesymistycznie niż w kwietniu br. Największy wzrost ocen w tym zakresie odnotowano w sekcji informacja i komunikacja. Najmniejszą poprawę ocen sygnalizują firmy z sekcji handel detaliczny oraz zakwaterowanie i gastronomia.

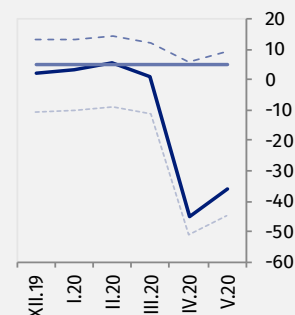
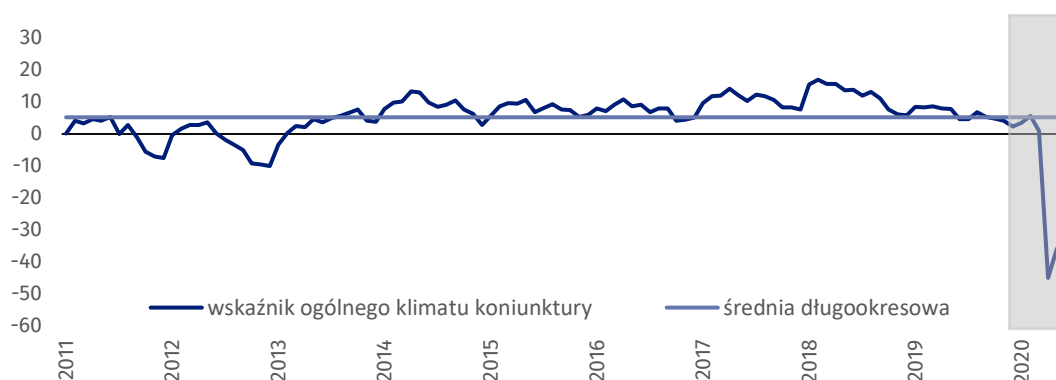
W większości obszarów odnotowano pogorszenie składowej „diagnostycznej” przy jednoczesnej poprawie składowej „prognostycznej”. Wyjątkiem jest sekcja informacja i komunikacja, gdzie polepszeniu uległy obie składowe.

Do badania za maj br. – odpowiedzi udzielane w okresie od 1 do 10 maja – dołączono dodatkowy moduł pytań. Moduł ten ma na celu dodatkowe zdiagnozowanie wpływu pandemii koronawirusa SARS-CoV-2 na koniunkturę gospodarczą. W majowej edycji pytanie o przewidywany poziom inwestycji w 2020 r. zostało zastąpione pytaniem o „czas przetrwania” firmy w przypadku kontynuacji bieżących ograniczeń związanych z pandemią.



### Przetwórstwo przemysłowe (wykres 1)

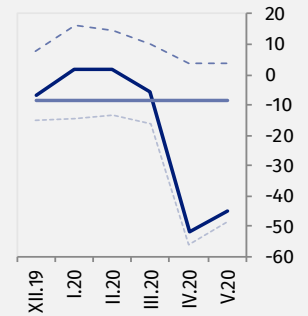
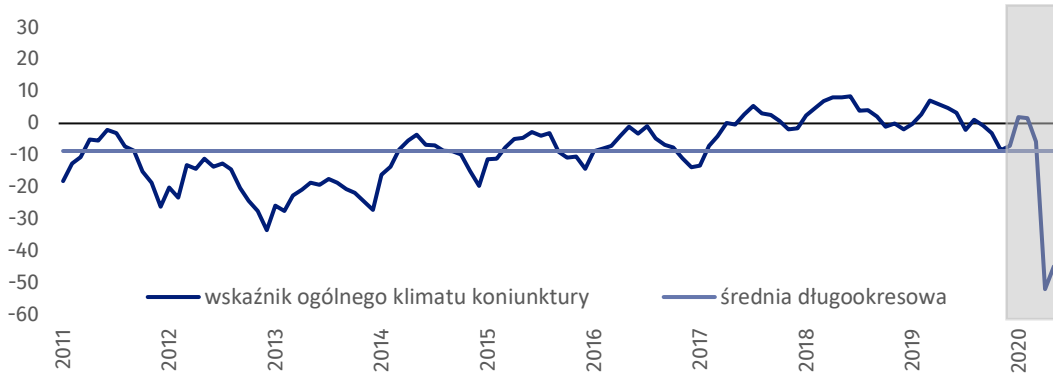
Wskaźnik ogólnego klimatu koniunktury kształtuje się na poziomie minus 36,0, tj. wyższym niż w kwietniu br. (minus 45,1).





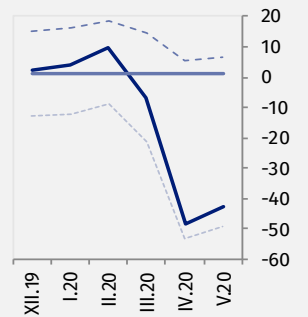
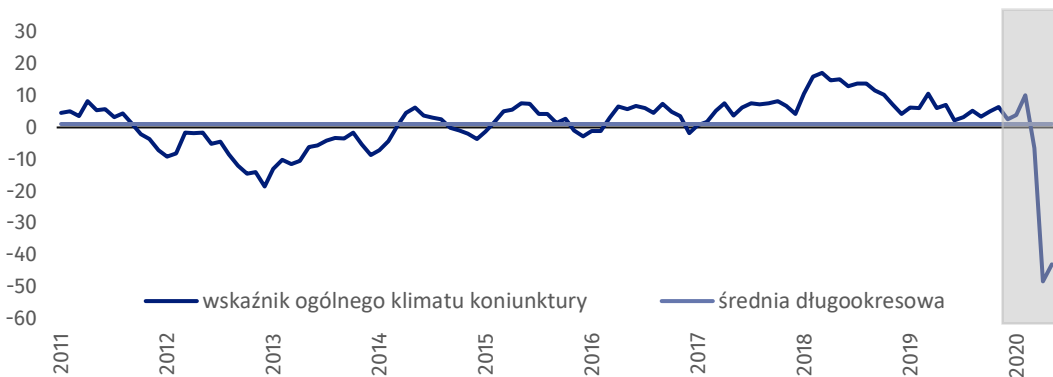
### Budownictwo (wykres 2)

W bieżącym miesiącu wskaźnik ogólnego klimatu koniunktury kształtuje się na poziomie minus 44,8, tj. wyższym niż przed miesiącem (minus 51,9).



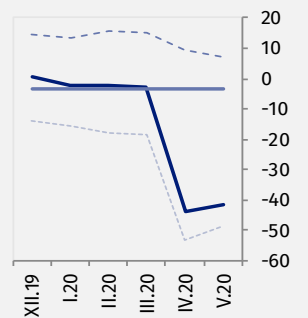
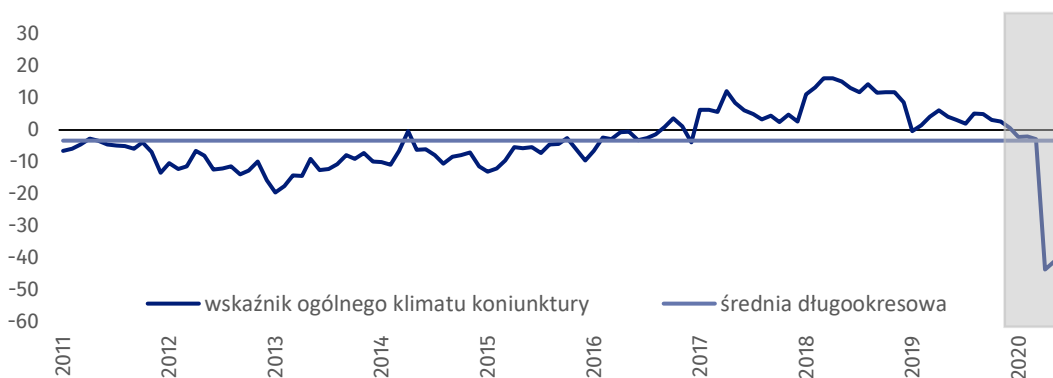
### Handel hurtowy (wykres 3)

W maju br. wskaźnik ogólnego klimatu koniunktury kształtuje się na poziomie minus 42,8, tj. wyższym niż w kwietniu br. (minus 48,2).



### Handel detaliczny (wykres 4)

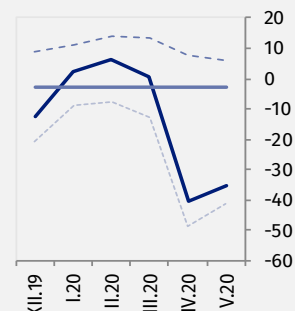
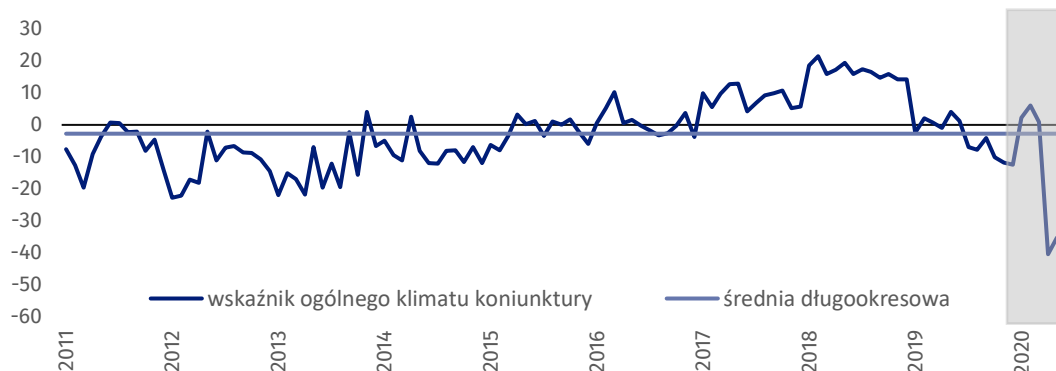
Wskaźnik ogólnego klimatu koniunktury kształtuje się na poziomie minus 41,3, tj. wyższym niż przed miesiącem (minus 43,7).





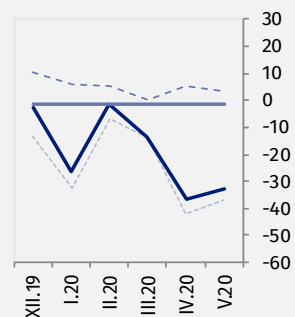
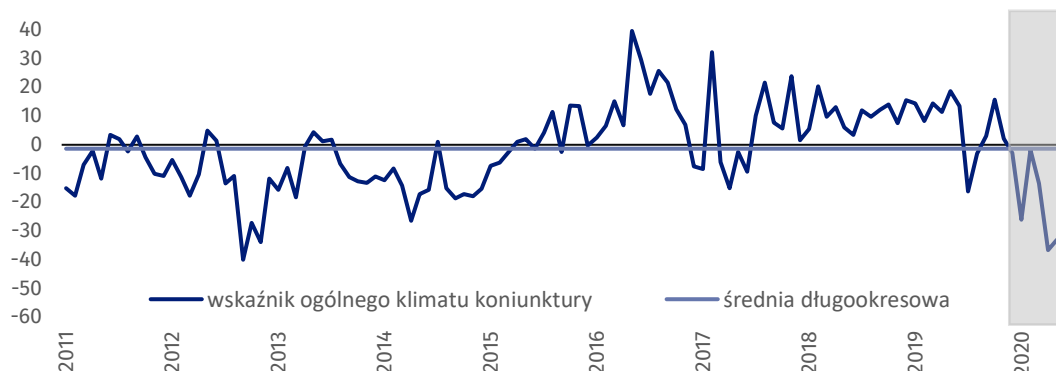
### Transport i gospodarka magazynowa (wykres 5)

W bieżącym miesiącu wskaźnik ogólnego klimatu koniunktury kształtuje się na poziomie minus 35,4, tj. wyższym niż w kwietniu br. (minus 40,5).



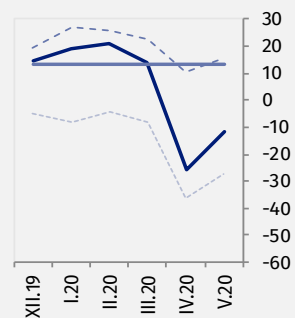
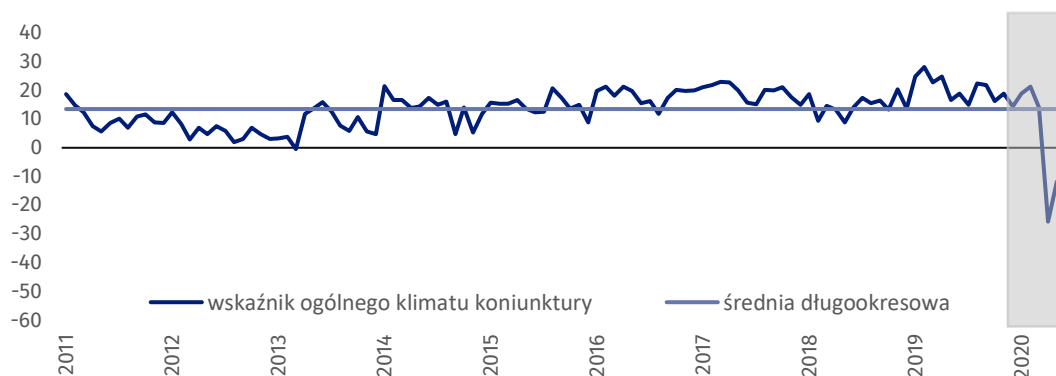
### Zakwaterowanie i gastronomia (wykres 6)

W maju br. wskaźnik ogólnego klimatu koniunktury kształtuje się na poziomie minus 33,1, tj. wyższym niż przed miesiącem (minus 36,6).



### Informacja i komunikacja (wykres 7)

W bieżącym miesiącu wskaźnik ogólnego klimatu koniunktury kształtuje się na poziomie minus 11,7, tj. wyższym niż przed miesiącem (minus 25,7).



**Tablica 1. Wskaźniki ogólnego klimatu koniunktury według rodzaju działalności**






WYSZCZEGÓLNIENIE		Analogiczny miesiąc ubiegłego roku	Ubiegły miesiąc	<b>Bieżący miesiąc</b>	Średnia długookresowa
<b>Przetwórstwo przemysłowe</b> 	wskaźnik ogólnego klimatu koniunktury	7,9	-45,1	<b>-36,0</b>	5,2
	składowa "diagnostyczna" wskaźnika	8,4	-17,9	<b>-28,2</b>	4,9
	składowa "prognostyczna" wskaźnika	7,3	-72,2	<b>-43,7</b>	5,5
<b>Budownictwo</b> 	wskaźnik ogólnego klimatu koniunktury	4,8	-51,9	<b>-44,8</b>	-8,6
	składowa "diagnostyczna" wskaźnika	1,9	-30,3	<b>-31,6</b>	-11,7
	składowa "prognostyczna" wskaźnika	7,7	-73,5	<b>-58,0</b>	-5,5
<b>Handel hurtowy</b> 	wskaźnik ogólnego klimatu koniunktury	7,0	-48,2	<b>-42,8</b>	1,1
	składowa "diagnostyczna" wskaźnika	13,3	-19,7	<b>-21,9</b>	4,2
	składowa "prognostyczna" wskaźnika	0,7	-76,6	<b>-63,7</b>	-2,0
<b>Handel detaliczny</b> 	wskaźnik ogólnego klimatu koniunktury	4,1	-43,7	<b>-41,3</b>	-3,3
	składowa "diagnostyczna" wskaźnika	7,0	-23,6	<b>-33,8</b>	-2,7
	składowa "prognostyczna" wskaźnika	1,2	-63,7	<b>-48,7</b>	-3,9
<b>Transport i gospodarka magazynowa</b> 	wskaźnik ogólnego klimatu koniunktury	4,0	-40,5	<b>-35,4</b>	-2,8
	składowa "diagnostyczna" wskaźnika	1,7	-4,6	<b>-17,4</b>	0,3
	składowa "prognostyczna" wskaźnika	6,3	-76,3	<b>-53,4</b>	-5,8
<b>Zakwaterowanie i gastronomia</b> 	wskaźnik ogólnego klimatu koniunktury	18,6	-36,6	<b>-33,1</b>	-1,4
	składowa "diagnostyczna" wskaźnika	17,0	-25,0	<b>-40,0</b>	-2,6
	składowa "prognostyczna" wskaźnika	20,1	-48,1	<b>-26,1</b>	-0,1
<b>Informacja i komunikacja</b> 	wskaźnik ogólnego klimatu koniunktury	16,7	-25,7	<b>-11,7</b>	13,5
	składowa "diagnostyczna" wskaźnika	33,9	7,5	<b>13,1</b>	19,6
	składowa "prognostyczna" wskaźnika	-0,5	-58,9	<b>-36,4</b>	7,3

# Aneks






## Wpływ pandemii koronawirusa SARS-CoV-2 na koniunkturę gospodarczą – oceny i oczekiwania

Badanie zostało przeprowadzone w dniach od 1 do 10 maja 2020 r. na próbie jednostek przemysłowych, budowlanych, handlowych i usługowych. W przeciwieństwie do podstawowego badania koniunktury, odpowiedzi na dodatkowy blok pytań były udzielane na zasadzie dobrowolności. W pytaniach 1, 2, 6 i 7 zaprezentowana jest struktura odpowiedzi (procent odpowiedzi respondentów na dany wariant), a w pozostałych pytaniach – średnia z wartości udzielonych odpowiedzi. Dane zostały zagregowane zgodnie z metodologią agregacji (ważenia) stosowaną standardowo w badaniu koniunktury gospodarczej. W majowej edycji pytanie o przewidywany poziom inwestycji w 2020 r. zostało zastąpione pytaniem o „czas przetrwania” firmy w przypadku kontynuacji bieżących ograniczeń związanych z pandemią.

Tablica 2. Wyniki badania dot. wpływu pandemii koronawirusa SARS-CoV-2 na koniunkturę gospodarczą

Pytania						
	Przetwórstwo przemysłowe	Budownictwo	Handel hurtowy	Handel detaliczny	Usługi	
<b>1. Negatywne skutki pandemii „koronawirusa” i jej konsekwencje dla prowadzonej przez Państwa firmę działalności gospodarczej były (w kwietniu) i będą (w maju):</b>						
<b>Kwiecień 2020 r.</b>	nieznaczne	37,3	28,9	40,5	25,0	36,0
	poważne	43,6	48,5	35,6	45,7	42,0
	zagrożające stabilności firmy	18,5	14,7	22,0	22,1	17,8
	brak negatywnych skutków	0,6	7,9	1,9	7,2	4,2
<b>Maj 2020 r.</b>	nieznaczne	30,0	33,1	25,3	24,9	33,6
	poważne	46,0	30,1	51,3	49,1	45,9
	zagrożające stabilności firmy	22,8	28,9	19,3	18,9	16,5
	brak negatywnych skutków	1,2	7,9	4,1	7,1	4,0
<b>2. Czy w związku z wystąpieniem pandemii „koronawirusa” wdrożyli Państwo (w kwietniu) i planują (w maju) wdrożyć działania mające na celu zmniejszenie jej negatywnych skutków dla Państwa firmy?</b>						
<b>Kwiecień 2020 r.</b>	tak, nieznacznie wpływające na działalność	47,9	49,8	41,7	45,3	56,0
	tak, silnie wpływające	45,4	22,0	26,7	36,9	30,9
	nie podjęliśmy specjalnych działań	6,7	28,2	31,6	17,8	13,1
<b>Maj 2020 r.</b>	tak, nieznacznie wpływające na działalność	44,2	56,5	42,0	44,0	55,2
	tak, silnie wpływające	51,5	18,2	29,1	37,4	30,8
	nie planujemy	4,3	25,3	28,9	18,6	14,0

Tablica 2. Wyniki badania dot. wpływu pandemii koronawirusa SARS-CoV-2 na koniunkturę gospodarczą (dok.)

Pytania						
	Przetwórstwo przemysłowe	Budownictwo	Handel hurtowy	Handel detaliczny	Usługi	
<b>3. Proszę podać szacunkowo, jaki procent pracowników Państwa firmy (niezależnie od rodzaju umowy: o pracę, cywilnoprawną, pracowników samozatrudnionych, stażystów, agentów itp.) objęta (w kwietniu) i objęcie (w maju) każda z poniższych sytuacji:</b>						
Kwiecień 2020 r.	praca zdalna i zbliżone formy pracy	15,0	7,7	27,0	13,5	34,2
	nieplanowane nieobecności z tytułu urlopów, opieki nad dziećmi, członkami rodziny	13,7	9,7	11,7	10,8	10,9
	brak pracowników z uwagi na kwarantannę lub inne ograniczenia	4,1	10,2	4,9	10,4	2,1
Maj 2020 r.	praca zdalna i zbliżone formy pracy	13,1	5,9	22,8	10,9	31,4
	nieplanowane nieobecności z tytułu urlopów, opieki nad dziećmi, członkami rodziny	11,3	9,7	10,0	11,9	11,0
	brak pracowników z uwagi na kwarantannę lub inne ograniczenia	3,6	10,9	2,7	8,4	1,8
<b>4. Jaka była (w kwietniu) i będzie (w maju) szacunkowa (w procentach) zmiana zamówień na półprodukty, surowce, towary lub usługi itp. składanych przez Państwa firmę u dostawców?</b>						
Kwiecień 2020 r.	zmiana	-30,2	-29,4	-29,8	-28,4	-31,4
Maj 2020 r.	zmiana	-28,7	-28,5	-32,4	-28,8	-29,3
<b>5. Jaka była (w kwietniu) i będzie (w maju) szacunkowa (w procentach) zmiana zamówień na półprodukty, surowce, towary lub usługi itp. składanych w Państwa firmie przez klientów?</b>						
Kwiecień 2020 r.	zmiana	-34,1	-34,8	-27,2	-28,9	-39,4
Maj 2020 r.	zmiana	-32,0	-34,6	-29,1	-29,5	-35,3
<b>6. Jeżeli bieżące działania powzięte w celu zwalczania koronawirusa, takie jak: zamknięcie szkół/uczelni/sklepów, izolacja w mieszkaniach, obostrzenia na granicach itp. utrzymywałyby się przez dłuższy czas, ile miesięcy Państwa przedsiębiorstwo byłoby w stanie przetrwać?</b>						
	mniej niż 1 miesiąc	0,9	1,0	4,1	4,1	2,2
	około 1 miesiąca	6,5	18,0	7,4	5,5	9,7
	2 - 3 miesiące	32,5	47,8	37,0	46,8	23,0
	4 - 6 miesięcy	23,8	22,1	30,4	18,4	15,8
	powyżej 6 miesięcy	36,3	11,1	21,1	25,2	49,3
<b>7. Czy Państwa firma doświadczyła (w kwietniu) i oczekuje (w maju) pojawienia się zatorów płatniczych lub ich nasilenia?</b>						
Kwiecień 2020 r.	tak, nieznacznych	41,8	47,0	59,4	41,7	33,6
	tak, poważnych	27,7	17,3	12,7	19,9	29,4
	tak, zagrażających stabilności firmy	6,4	9,9	5,8	10,7	8,3
	nie doświadczyliśmy	24,1	25,8	22,1	27,7	28,7
Maj 2020 r.	tak, nieznacznych	40,1	36,7	38,3	37,8	29,9
	tak, poważnych	36,2	26,8	34,3	26,0	29,7
	tak, zagrażających stabilności firmy	7,8	13,8	6,5	12,3	11,0
	nie oczekujemy	15,9	22,7	20,9	23,9	29,4

Opracowanie merytoryczne:  
**Urząd Statystyczny w Zielonej Górze**  
**Dyrektor Roman Fedak**  
Tel: 68 322 31 12

Rzeczposzechnianie:  
**Rzecznik Prasowy Prezesa GUS**  
**Karolina Banaszek**  
Tel: 695 255 011

#### **Wydział Współpracy z Mediami**

Tel: 22 608 34 91, 22 608 38 04

e-mail: [obslugaprasowa@stat.gov.pl](mailto:obslugaprasowa@stat.gov.pl)



[www.stat.gov.pl](http://www.stat.gov.pl)



@GUS\_STAT



@GlownyUrzadStatystyczny

#### **Powiązane opracowania**

[Koniunktura gospodarcza w przetwórstwie przemysłowym, budownictwie, handlu i usługach 2000 – 2020](#)

Informacje sygnałne – opinie formułowane przez jednostki z siedzibą w danym województwie dostępne na stronach Urzędów Statystycznych

[Infografika – Koniunktura gospodarcza w Polsce](#)

[Badanie koniunktury gospodarczej – zeszyt metodologiczny](#)

#### **Temat dostępny w bazach danych**

[Dziedzina Baza Wiedzy Koniunktura Gospodarcza](#)

[Bank Danych Makroekonomicznych \(BDM\)](#)

#### **Ważniejsze pojęcia dostępne w słowniku**

[Koniunktura gospodarcza](#)



*Niniejszy dokument został sporządzony przy finansowej pomocy Unii Europejskiej. Poglądy w nim prezentowane są poglądami Głównego Urzędu Statystycznego, a zatem nie mogą być w żadnym wypadku uznawane za odzwierciedlenie oficjalnej opinii Komisji Europejskiej.*

