



## KONIUNKTURA GOSPODARCZA

w sierpniu 2016 r.

opinie formułowane przez jednostki, których siedziba znajduje się  
w WOJEWÓDZTWIE ŚLĄSKIM

Przedsiębiorstwa z siedzibą w województwie śląskim ogólny klimat koniunktury w **przetwórstwie przemysłowym** oceniają w sierpniu korzystnie, podobnie jak przed miesiącem. Bieżący portfel zamówień i produkcja rosną wolniej niż przed miesiącem. Oceny dotyczące sytuacji finansowej są pozytywne, podobnie jak w lipcu. Odpowiednie prognozy są optymistyczne; produkcji – zbliżone, a portfela zamówień i sytuacji finansowej – lepsze od formułowanych w ubiegłym miesiącu. Planowany jest nieznaczny wzrost zatrudnienia. Przedsiębiorcy przewidują, że ceny wyrobów przemysłowych mogą rosnać nieznacznie szybciej niż oczekiwano w lipcu.

Ogólny klimat koniunktury w **budownictwie** oceniany jest w sierpniu bardziej niekorzystnie niż przed miesiącem. Diagnozy portfela zamówień, produkcji budowlano-montażowej i sytuacji finansowej są negatywne, gorsze od zgłaszanych w lipcu. Przewidywania wskazują, że w najbliższych trzech miesiącach portfel zamówień oraz produkcja budowlano-montażowa mogą się nie zmieniać. Utrzymują się pesymistyczne prognozy dotyczące sytuacji finansowej. Skala ograniczenia zatrudnienia może być podobna do planowanej w lipcu. Przedsiębiorcy przewidują, że ceny robót budowlano-montażowych będą spadać w stopniu zbliżonym do oczekiwanego w ubiegłym miesiącu.

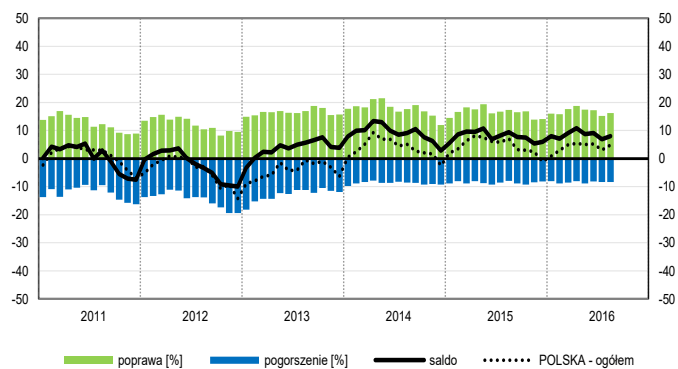
Oceny ogólnego klimatu koniunktury w **handlu hurtowym** są nieco mniej korzystne od opinii z lipca. Bieżąca sprzedaż nieznacznie rośnie, wolniej niż przed miesiącem. Utrzymują się pozytywne przewidywania w tym zakresie. Diagnozy sytuacji finansowej są bardziej negatywne niż w lipcu. Odpowiednie przewidywania są nieznacznie optymistyczne, lepsze od formułowanych miesiąc wcześniej. Możliwy jest niewielki wzrost zatrudnienia, zbliżony do planowanego w lipcu. Ceny mogą rosnać w tempie podobnym do przewidywanego w ubiegłym miesiącu.

Ogólny klimat koniunktury w **handlu detalicznym** oceniany jest nieznacznie pesymistycznie, podobnie jak przed miesiącem. Diagnozy sprzedaży oraz sytuacji finansowej są niekorzystne, gorsze niż w lipcu. W najbliższych trzech miesiącach sprzedaż może nie zmienić się. Utrzymują się negatywne prognozy sytuacji finansowej. Możliwy jest niewielki wzrost zatrudnienia, zbliżony do planowanego w lipcu. Przedsiębiorcy zapowiadają, że ceny będą rosnać nieznacznie wolniej niż przewidywali w ubiegłym miesiącu.

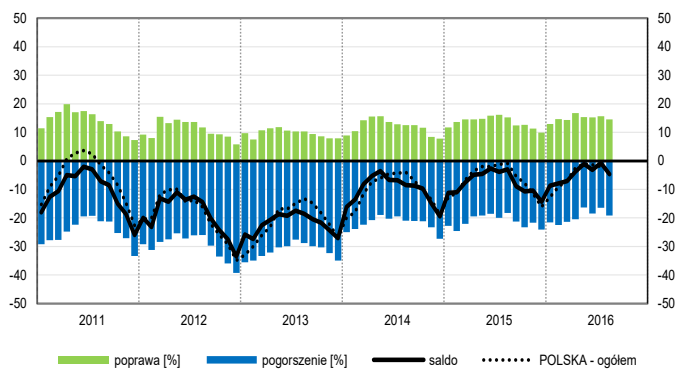
W sierpniu kierujący podmiotami z sekcji **działalność związana z zakwaterowaniem i usługami gastronomicznymi** oceniają koniunkturę bardziej optymistycznie niż przed miesiącem i przed rokiem. Opinie w zakresie koniunktury formułowane przez firmy z sekcji **informacja i komunikacja** są mniej korzystne od sygnalizowanych w lipcu bieżącego i sierpniu ubiegłego roku. Jednostki z sekcji **transport i gospodarka magazynowa** oceniają koniunkturę negatywnie, gorzej niż w ubiegłym miesiącu i przed rokiem.

# OGÓLNY KLIMAT KONIUNKTURY WEDŁUG SEKCJI / DZIAŁÓW PKD

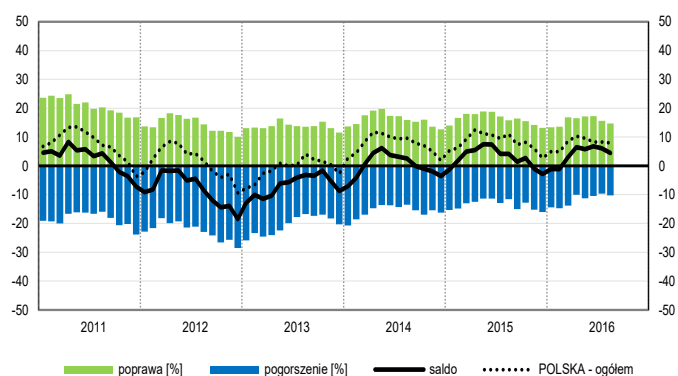
## Przetwórstwo przemysłowe (sekcja C)



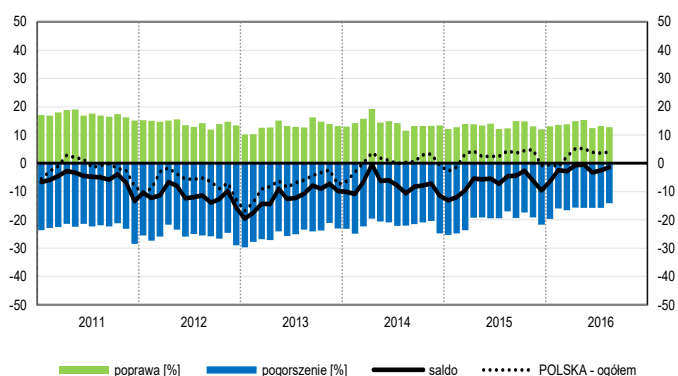
## Budownictwo (sekcja F)



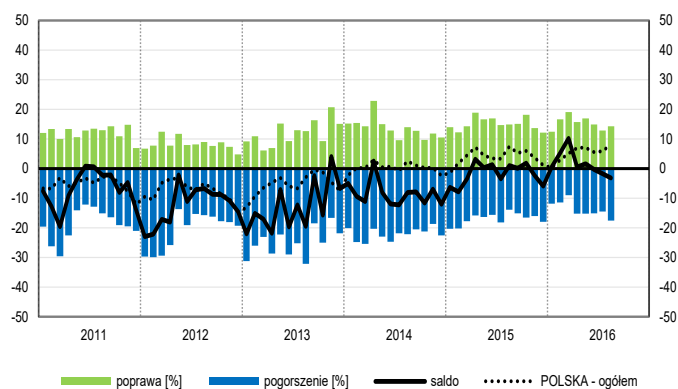
## Handel hurtowy (dział 46)



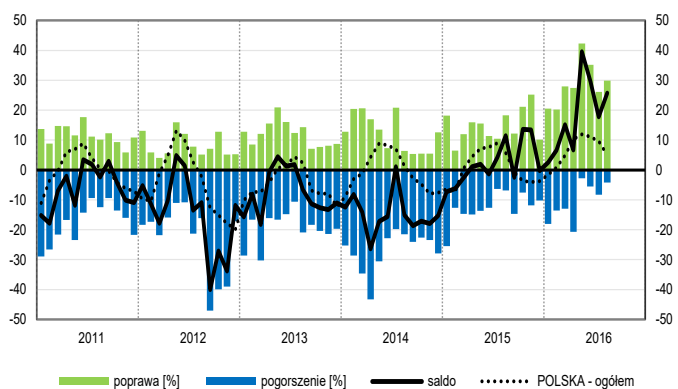
## Handel detaliczny (działy 45+47)



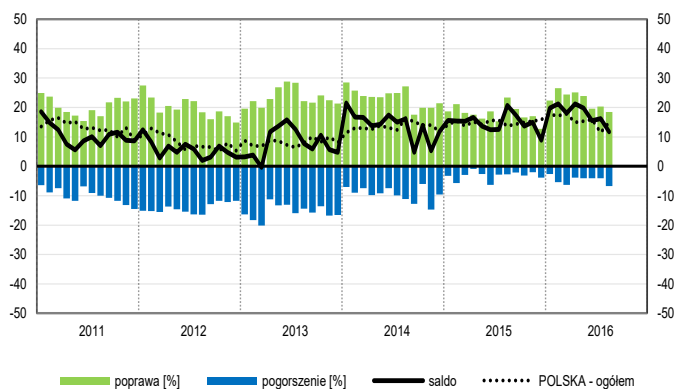
## Transport i gospodarka magazynowa (sekcja H)



## Zakwaterowanie i gastronomia (sekcja I)

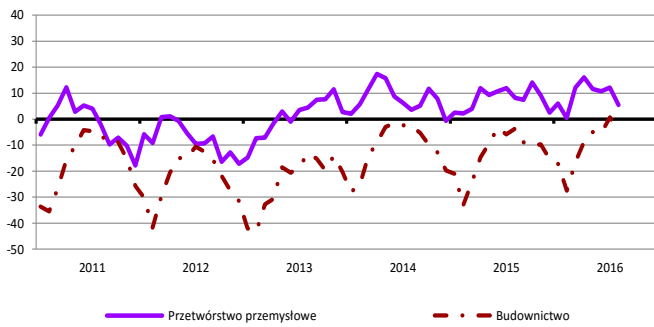


## Informacja i komunikacja (sekcja J)

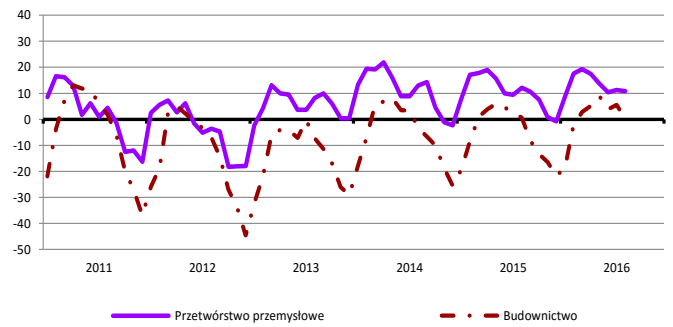


# WYBRANE WSKAŹNIKI WEDŁUG SEKCJI / DZIAŁÓW PKD

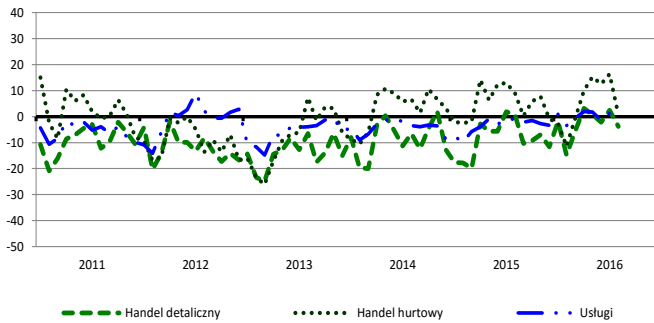
## Bieżąca produkcja



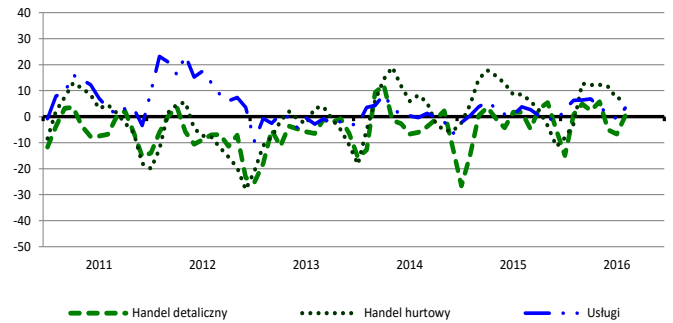
## Przewidywana produkcja



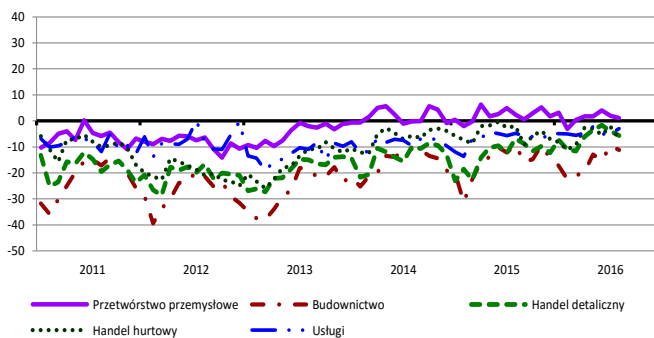
## Bieżąca sprzedaż



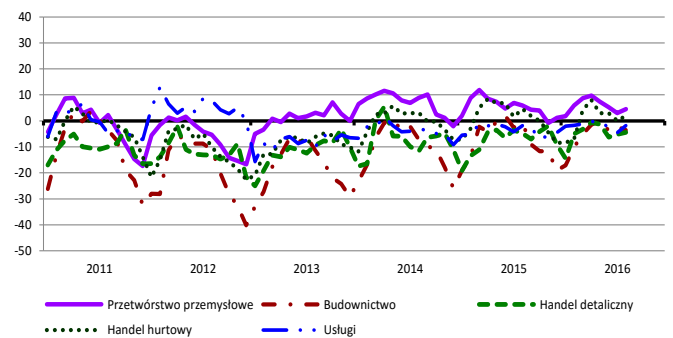
## Przewidywana sprzedaż



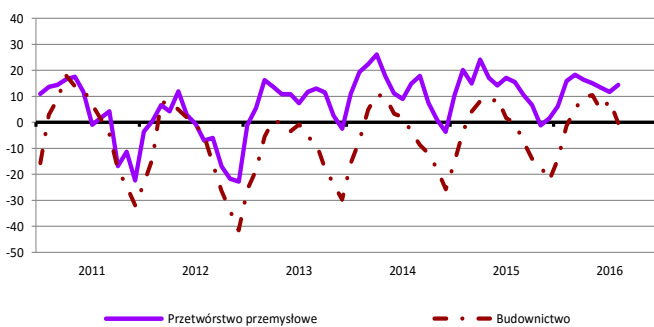
## Bieżąca sytuacja finansowa



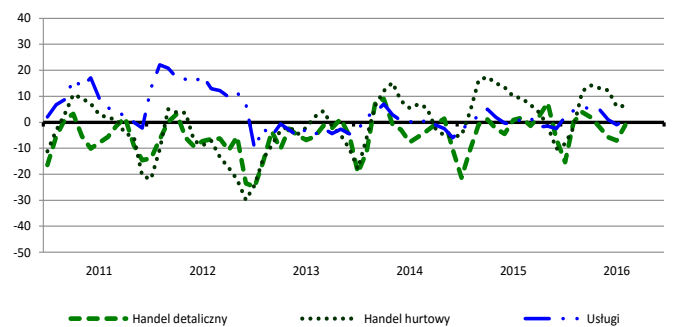
## Przewidywana sytuacja finansowa



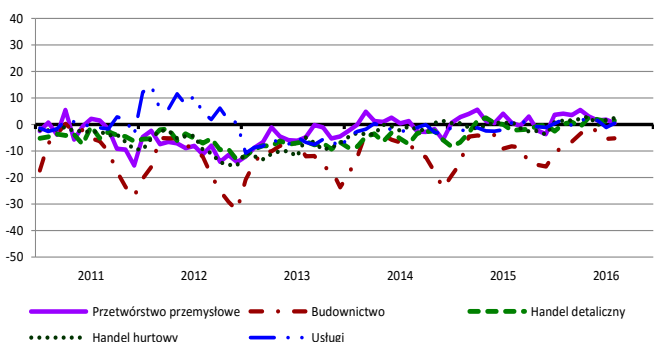
## Przewidywany portfel zamówień na rynku krajowym



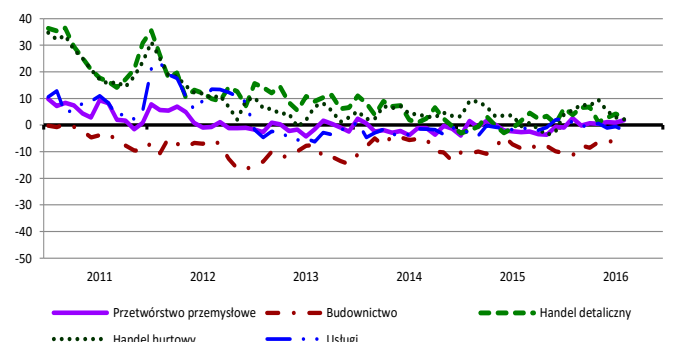
## Przewidywany popyt



## Przewidywane zatrudnienie

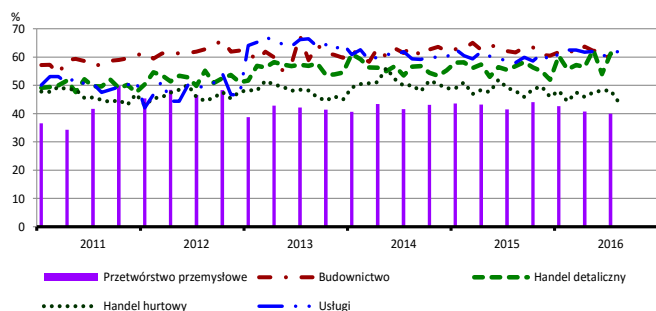


## Przewidywane ceny

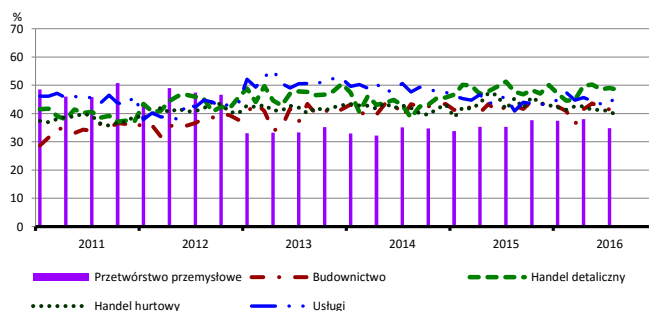


# BARIERY DZIAŁALNOŚCI GOSPODARCZEJ

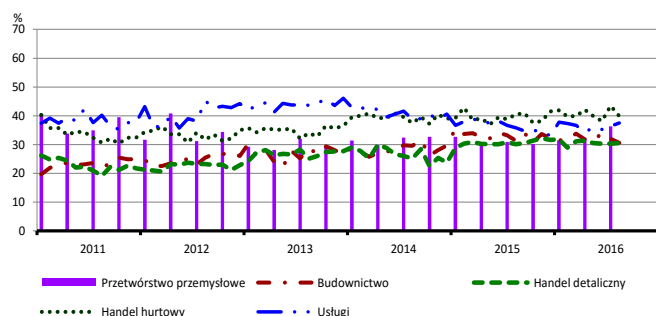
## Koszty zatrudnienia



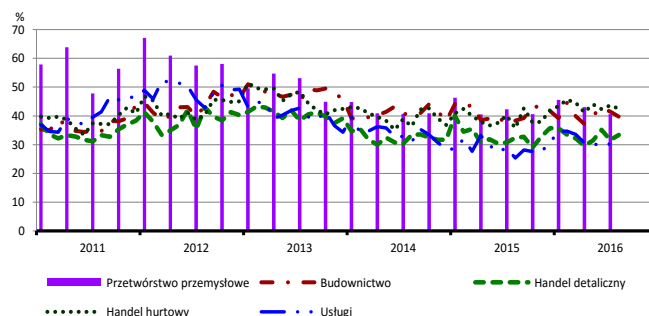
## Wysokie obciążenia na rzecz budżetu



## Niejasne i niespójne przepisy prawne



## Niepewność ogólnej sytuacji gospodarczej



Największy odsetek przedsiębiorców **nieodczuwających żadnych barier w prowadzeniu bieżącej działalności gospodarczej** w sierpniu br. jest odnotowany w jednostkach prowadzących działalność z zakresu usług (10,5%), w dalszej kolejności – handlu detalicznego (6,4%), handlu hurtowego (5,0%), budownictwa (3,0%).

Największe trudności napotymane przez przedsiębiorstwa **budowlane** zgłaszające bariery związane są z kosztami zatrudnienia (59,9% w sierpniu br., 61,6% w analogicznym miesiącu ub. r.). W porównaniu z sierpniem 2015 r. w największym stopniu wzrosło znaczenie bariery związanej z niedoborem wykwalifikowanych pracowników (z 21,8% do 32,0%), natomiast spadło – bariery związanej z konkurencją na rynku (z 58,9% do 48,9%).

Podmioty prowadzące działalność w zakresie **handlu hurtowego** najczęściej wskazują trudności związane z konkurencją na rynku (barierę tę sygnalizuje 58,9% przedsiębiorstw w sierpniu br., 58,3% w analogicznym miesiącu ub. r.). Bariery, której znaczenie w ujęciu rocznym wzrosło w największym stopniu jest niepewność ogólnej sytuacji gospodarczej (z 35,7% do 42,5%), a spadło – bariery związanej z wysokimi obciążeniami na rzecz budżetu (z 45,4% do 39,1%).

Przedsiębiorcy prowadzący działalność z zakresu **handlu detalicznego** najbardziej odczuwają trudności związane z kosztami zatrudnienia (barierę tę sygnalizuje w sierpniu br. 60,6% przedsiębiorstw, 56,8% w analogicznym miesiącu ub. r.) oraz konkurencją na rynku (59,9% w sierpniu br., 58,0% przed rokiem).

Największe trudności wskazywane przez firmy **usługowe** zgłaszające bariery związane są z kosztami zatrudnienia (62,1% w sierpniu br., 58,0% przed rokiem). W skali roku w największym stopniu wzrosło znaczenie bariery związanej z wysokimi obciążeniami na rzecz budżetu (z 40,9% do 47,6%) oraz niedoborem wykwalifikowanych pracowników (z 15,4% do 20,9%), a zmniejszyło się – bariery związanej z niedostatecznym popytem (z 32,4% do 23,4%).

W **przetwórstwie przemysłowym** badaniem objęte są podmioty o liczbie pracujących 10 i więcej osób. W pozostałych badaniach (**budownictwo, handel hurtowy i detaliczny, usługi**) uczestniczą również podmioty o liczbie pracujących do 9 osób.

**Przetwórstwo przemysłowe** — sekcja C; **Budownictwo** — sekcja F; **Handel hurtowy** — dział 46; **Handel detaliczny** — działy 45 i 47

**Usługi** — sekcje: H – Transport i gospodarka magazynowa, I – Działalność związana z zakwaterowaniem i usługami gastronomicznymi, J – Informacja i komunikacja, K – Działalność finansowa i ubezpieczeniowa, L – Działalność związana z obsługą rynku nieruchomości, M – Działalność profesjonalna, naukowa i techniczna, N – Działalność w zakresie usług administrowania i działalność wspierająca, P – Edukacja, Q – Opieka zdrowotna i pomoc społeczna, R – Działalność związana z kulturą, rozrywką i rekreacją, S – Pozostała działalność usługowa

Opracowanie merytoryczne:  
**Departament Przedsiębiorstw**  
Hanna Sękowska Tel. 22 608 36 51,  
Magdalena Święcka Tel. 22 608 35 50,  
Olga Gaca Tel. 22 608 36 51,  
Hubert Stefanik Tel. 22 608 35 50,  
Łukasz Gontarz Tel. 22 608 35 50.

Rozpowszechnianie:  
**Rzecznik Prasowy Prezesa GUS**  
Artur Satora  
Tel: 22 608 3475, 22 608 3009  
e-mail: [rzecznik@stat.gov.pl](mailto:rzecznik@stat.gov.pl)

Wyniki badania koniunktury w przemyśle, budownictwie, handlu i usługach można znaleźć na stronie GUS  
[http://stat.gov.pl/obszary-tematyczne/koniunktura/koniunktura/publikacja\\_4.html](http://stat.gov.pl/obszary-tematyczne/koniunktura/koniunktura/publikacja_4.html)  
Zeszyt Metodologiczny „Badanie koniunktury gospodarczej GUS”, 2016  
[http://stat.gov.pl/obszary-tematyczne/koniunktura/koniunktura/publikacja\\_5.html](http://stat.gov.pl/obszary-tematyczne/koniunktura/koniunktura/publikacja_5.html)