



## KONIUNKTURA GOSPODARCZA

w kwietniu 2016 r.

opinie formułowane przez jednostki, których siedziba znajduje się  
w WOJEWÓDZTWIE ŚLĄSKIM

Przedsiębiorstwa z siedzibą w województwie śląskim ogólny klimat koniunktury w **przetwórstwie przemysłowym** oceniają w kwietniu nieco bardziej optymistycznie niż w marcu. Bieżący portfel zamówień i produkcja rosną szybciej niż w ubiegłym miesiącu. Odpowiednie prognozy są optymistyczne, ale ostrożniejsze od formułowanych w marcu. Sytuacja finansowa oceniana jest nieznacznie pozytywnie, jej przewidywania są korzystne, zbliżone do prognoz sprzed miesiąca. Planowany jest wzrost zatrudnienia, nieco większy od zapowiadanego w marcu. Przedsiębiorcy przewidują, że ceny wyrobów przemysłowych mogą nieznacznie rosnąć.

Ogólny klimat koniunktury w **budownictwie** oceniany jest w kwietniu mniej negatywnie niż przed miesiącem. Oceny dotyczące portfela zamówień, produkcji budowlano-montażowej i sytuacji finansowej są mniej niekorzystne niż w marcu. Prognozy portfela zamówień oraz produkcji budowlano-montażowej są bardziej pozytywne od formułowanych w ubiegłym miesiącu, natomiast przewidywania dotyczące sytuacji finansowej – mniej pesymistyczne od zgłaszanych w marcu. Skala ograniczenia zatrudnienia może być niewielka, mniej znacząca od planowanej przed miesiącem. Przedsiębiorcy przewidują, że ceny robót budowlano-montażowych będą spadać w stopniu zbliżonym do oczekiwanego w marcu.

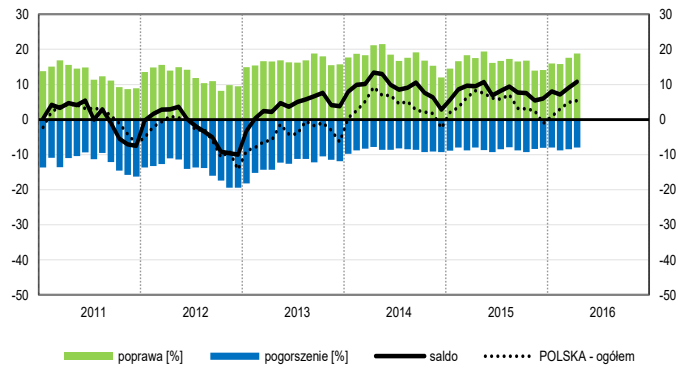
Oceny ogólnego klimatu koniunktury w **handlu hurtowym** są bardziej optymistyczne niż przed miesiącem. Bieżąca sprzedaż rośnie, po niewielkim spadku odnotowanym w marcu. Utrzymują się korzystne przewidywania w tym zakresie. Poprawiają się, mimo to nadal negatywne, diagnozy sytuacji finansowej. Odpowiednie prognozy są bardziej optymistyczne od formułowanych w ubiegłym miesiącu. Możliwy jest niewielki wzrost zatrudnienia, zbliżony do planowanego w marcu. Ceny mogą rosnąć w tempie zapowiadanych miesiąc wcześniej.

Ogólny klimat koniunktury w **handlu detalicznym** oceniany jest mniej pesymistycznie niż w marcu. Bieżąca sprzedaż rośnie, po spadku odnotowanym przed miesiącem. Odpowiednie przewidywania są nieznacznie pozytywne, ale ostrożniejsze od formułowanych w marcu. Diagnozy i prognozy sytuacji finansowej są mniej niekorzystne od zgłaszanych miesiąc wcześniej. Możliwe są niewielkie redukcje zatrudnienia. Przedsiębiorcy zapowiadają, że ceny będą rosnąć w stopniu zbliżonym do oczekiwanego w ubiegłym miesiącu.

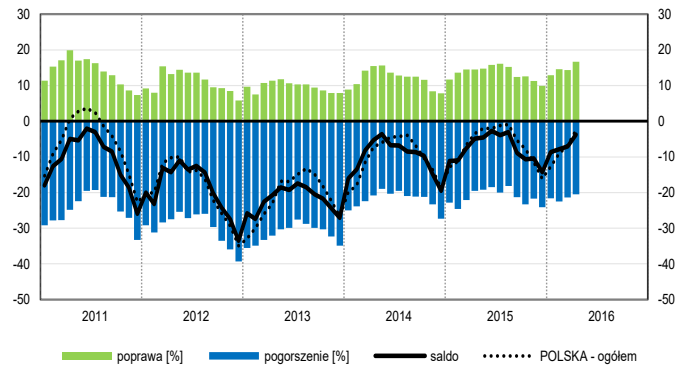
W kwietniu kierujący podmiotami z sekcji **informacja i komunikacja** oceniają koniunkturę bardziej optymistycznie niż przed miesiącem i przed rokiem. Mniej korzystne niż w marcu br., ale lepsze niż w kwietniu ub. r. oceny koniunktury formułują dyrektorzy firm z sekcji **działalność związana z zakwaterowaniem i usługami gastronomicznymi**. Jednostki z sekcji **transport i gospodarka magazynowa** oceniają koniunkturę mniej pozytywnie niż w ubiegłym miesiącu i przed rokiem.

# OGÓLNY KLIMAT KONIUNKTURY WEDŁUG SEKCJI / DZIAŁÓW PKD

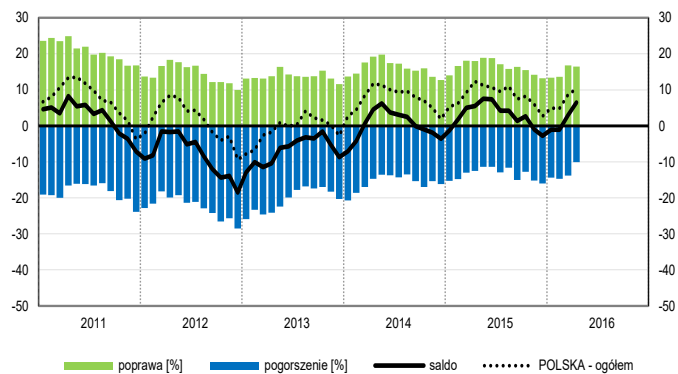
## Przetwórstwo przemysłowe (sekcja C)



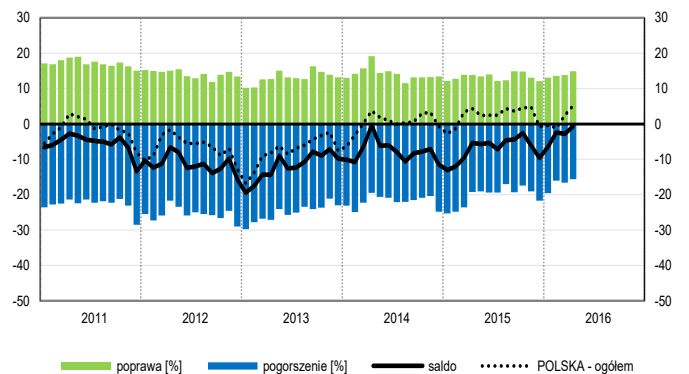
## Budownictwo (sekcja F)



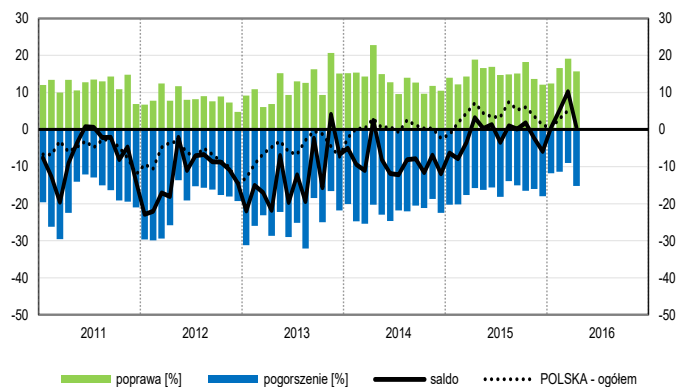
## Handel hurtowy (dział 46)



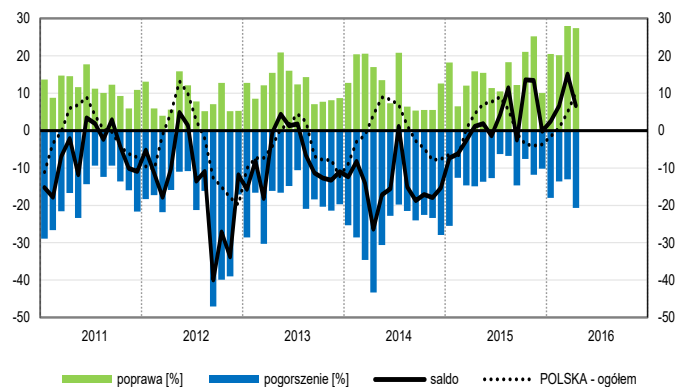
## Handel detaliczny (działy 45+47)



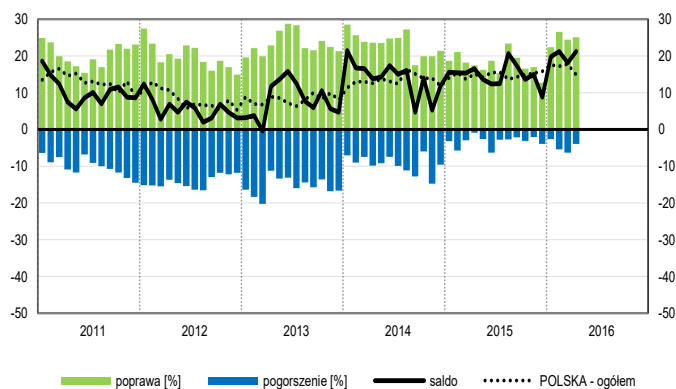
## Transport i gospodarka magazynowa (sekcja H)



## Zakwaterowanie i gastronomia (sekcja I)

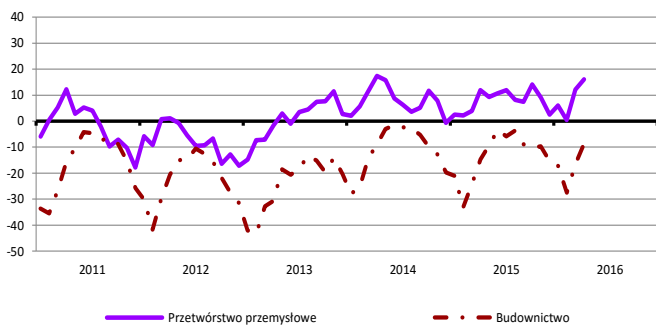


## Informacja i komunikacja (sekcja J)

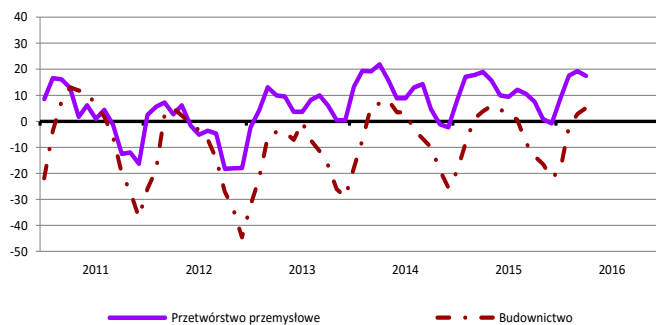


# WYBRANE WSKAŹNIKI WEDŁUG SEKCJI / DZIAŁÓW PKD

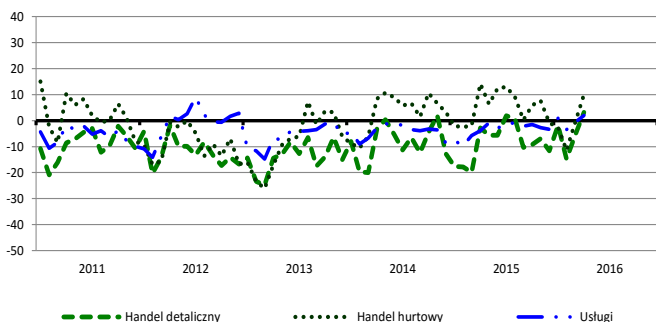
## Bieżąca produkcja



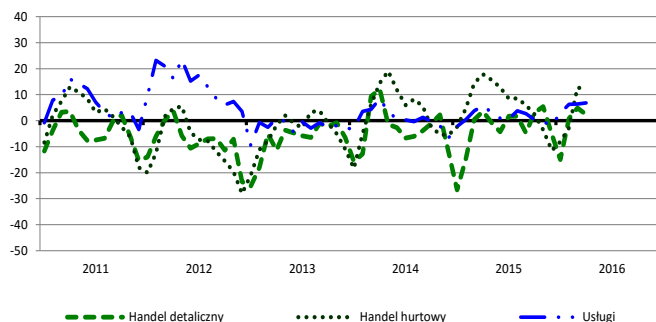
## Przewidywana produkcja



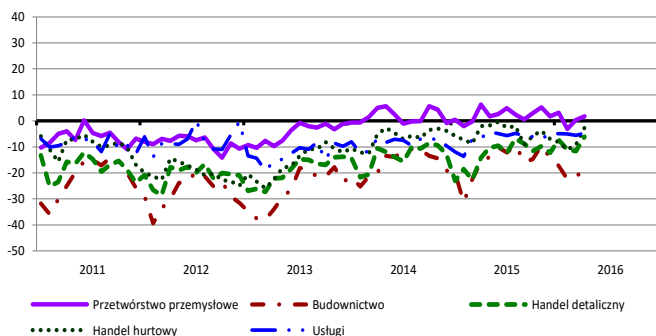
## Bieżąca sprzedaż



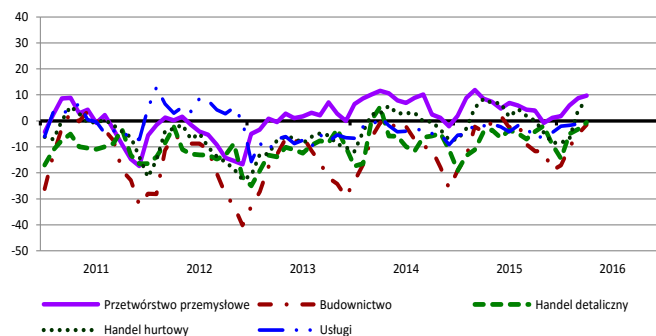
## Przewidywana sprzedaż



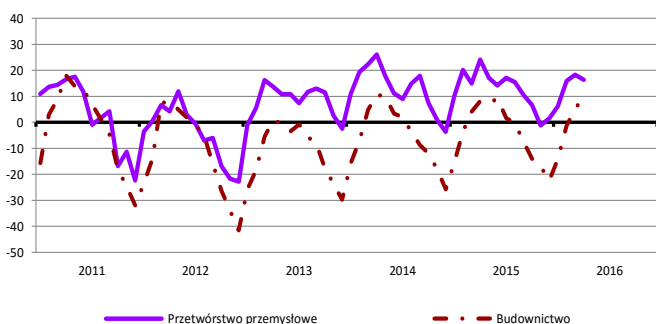
## Bieżąca sytuacja finansowa



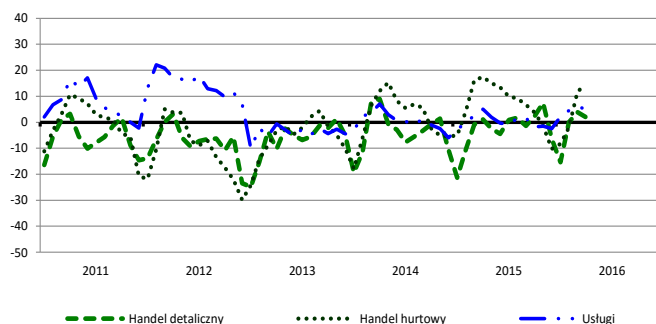
## Przewidywana sytuacja finansowa



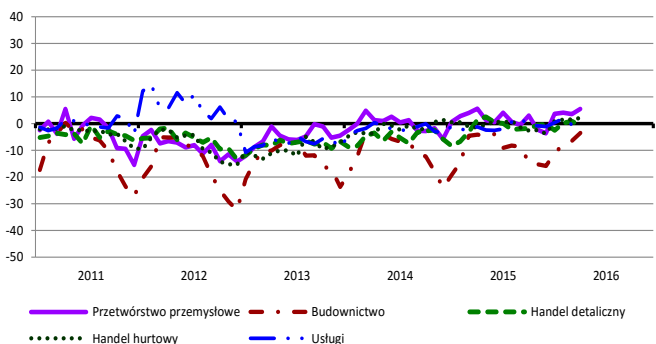
## Przewidywany portfel zamówień na rynku krajowym



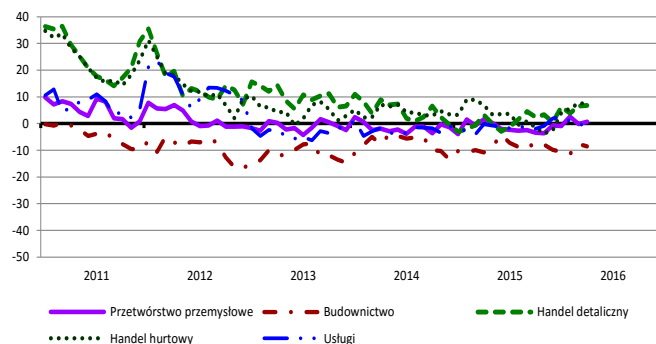
## Przewidywany popyt



## Przewidywane zatrudnienie

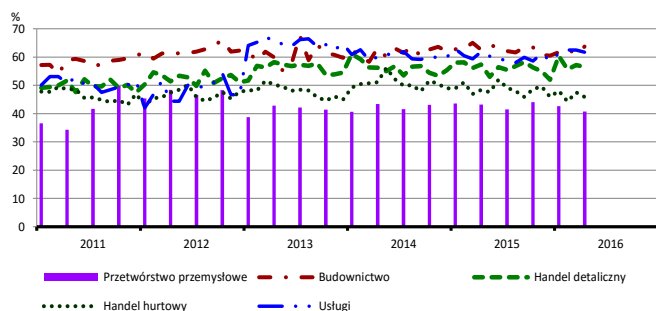


## Przewidywane ceny

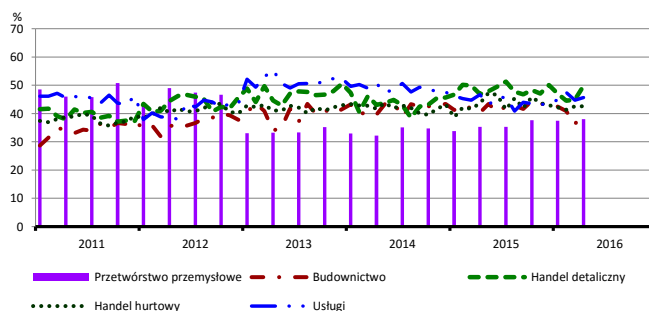


# BARIERY DZIAŁALNOŚCI GOSPODARCZEJ

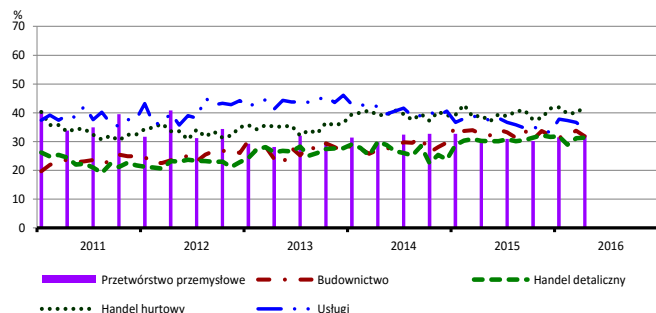
## Koszty zatrudnienia



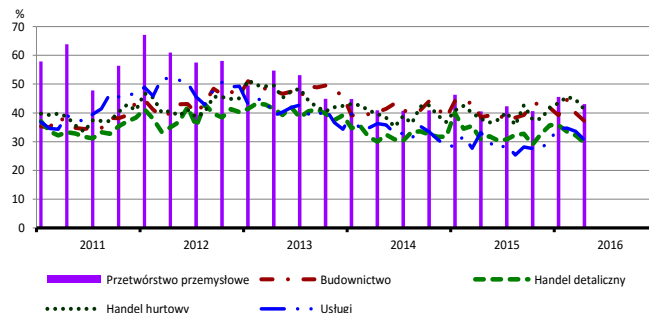
## Wysokie obciążenia na rzecz budżetu



## Niejasne i niespójne przepisy prawne



## Niepewność ogólnej sytuacji gospodarczej



Największy odsetek przedsiębiorców **nieodczuwających żadnych barier w prowadzeniu bieżącej działalności gospodarczej** w kwietniu br. jest odnotowany w jednostkach prowadzących działalność z zakresu przetwórstwa przemysłowego (11,5%), w dalszej kolejności – usług (10,2%), handlu detalicznego (5,7%), handlu hurtowego (4,8%), budownictwa (3,3%).

W jednostkach z zakresu **przetwórstwa przemysłowego**, które nie sygnalizują braku utrudnień swojej działalności, najczęściej zgłaszanymi barierami są niepewność ogólnej sytuacji gospodarczej (43,0% w kwietniu br., 40,5% przed rokiem), niedostateczny popyt na rynku krajowym (40,9% w kwietniu br., 44,1% w analogicznym miesiącu ub. r.) oraz koszty zatrudnienia (40,7% w kwietniu br., 43,2% w ubiegłym roku). Bariery, której znaczenie wzrosło w skali roku w największym stopniu jest niedobór wykwalifikowanych pracowników (z 18,7% do 28,0%).

Największe trudności napotymane przez przedsiębiorstwa **budowlane** zgłaszające bariery związane są z kosztami zatrudnienia (63,7% w kwietniu br., 62,6% w analogicznym miesiącu ub. r.). W porównaniu z kwietniem 2015 r. w największym stopniu spadło znaczenie barier związanych z konkurencją na rynku (z 58,6% do 51,3%), niedostatecznym popytem (z 36,7% do 29,7%) oraz kosztami materiałów (z 31,2% do 24,4%).

Podmioty prowadzące działalność w zakresie **handlu hurtowego** najczęściej wskazują trudności związane z konkurencją na rynku (barierę tę sygnalizuje 62,7% przedsiębiorstw w kwietniu br., 61,5% w analogicznym miesiącu ub. r.). Bariery, której znaczenie w ujęciu rocznym spadło w największym stopniu jest niedostateczny popyt (z 33,5% do 28,9%).

Przedsiębiorcy prowadzący działalność z zakresu **handlu detalicznego** najbardziej odczuwają trudności związane z konkurencją na rynku (barierę tę sygnalizuje w kwietniu br. 57,9% przedsiębiorstw, 59,5% w analogicznym miesiącu ub. r.) oraz kosztami zatrudnienia (56,5% w kwietniu br., 57,4% przed rokiem). Bariery, której znaczenie najbardziej spadło w ujęciu rocznym jest niedostateczny popyt (z 36,1% do 30,4%).

Największe trudności wskazywane przez firmy **usługowe** zgłaszające bariery związane są z kosztami zatrudnienia (61,7% w kwietniu br., 61,8% przed rokiem). W skali roku w największym stopniu wzrosło znaczenie bariery związanej z niedoborem wykwalifikowanych pracowników (z 14,2% do 19,8%), a spadło – bariery związanej z niedostatecznym popytem (z 28,9% do 23,3%).

W **przetwórstwie przemysłowym** badaniem objęte są podmioty o liczbie pracujących 10 i więcej osób. W pozostałych badaniach (**budownictwo, handel hurtowy i detaliczny, usługi**) uczestniczą również podmioty o liczbie pracujących do 9 osób.

**Przetwórstwo przemysłowe** — sekcja C; **Budownictwo** — sekcja F; **Handel hurtowy** — dział 46; **Handel detaliczny** — działy 45 i 47

**Usługi** — sekcje: H – Transport i gospodarka magazynowa, I – Działalność związana z zakwaterowaniem i usługami gastronomicznymi, J – Informacja i komunikacja, K – Działalność finansowa i ubezpieczeniowa, L – Działalność związana z obsługą rynku nieruchomości, M – Działalność profesjonalna, naukowa i techniczna, N – Działalność w zakresie usług administrowania i działalność wspierająca, P – Edukacja, Q – Opieka zdrowotna i pomoc społeczna, R – Działalność związana z kulturą, rozrywką i rekreacją, S – Pozostała działalność usługowa

Opracowanie merytoryczne:  
**Departament Przedsiębiorstw**  
Hanna Sękowska Tel. 22 608 36 51,  
Magdalena Święcka Tel. 22 608 35 50,  
Olga Gaca Tel. 22 608 36 51,  
Hubert Stefanik Tel. 22 608 35 50,  
Łukasz Gontarz Tel. 22 608 35 50.

Rzeczposzechnianie:  
**Rzecznik Prasowy Prezesa GUS**  
Artur Satora  
Tel: 22 608 3475, 22 608 3009  
e-mail: [rzecznik@stat.gov.pl](mailto:rzecznik@stat.gov.pl)

Wyniki badania koniunktury w przemyśle, budownictwie, handlu i usługach można znaleźć na stronie GUS  
[http://stat.gov.pl/obszary-tematyczne/koniunktura/koniunktura/publikacja\\_4.html](http://stat.gov.pl/obszary-tematyczne/koniunktura/koniunktura/publikacja_4.html)  
Zeszyt Metodologiczny „Badanie koniunktury gospodarczej GUS”, 2015  
[http://stat.gov.pl/obszary-tematyczne/koniunktura/koniunktura/publikacja\\_5.html](http://stat.gov.pl/obszary-tematyczne/koniunktura/koniunktura/publikacja_5.html)