



## KONIUNKTURA GOSPODARCZA

w styczniu 2016 r.

opinie formułowane przez jednostki, których siedziba znajduje się  
w WOJEWÓDZTWIE ŚLĄSKIM

Przedsiębiorstwa z siedzibą w województwie śląskim ogólny klimat koniunktury w **przetwórstwie przemysłowym** oceniają w styczniu nieco bardziej korzystnie niż w grudniu. Bieżący portfel zamówień rośnie w skali zbliżonej do zgłaszanej przed miesiącem, produkcja jest rozszerzana szybciej niż w grudniu. Odpowiednie prognozy są optymistyczne, lepsze od zgłaszanych przed miesiącem. Utrzymują się nieznacznie pozytywne diagnozy i prognozy sytuacji finansowej. Planowany jest niewielki wzrost zatrudnienia. Przedsiębiorcy przewidują, że ceny wyrobów przemysłowych mogą nieznacznie spadać, podobnie jak oczekiwano w grudniu.

Ogólny klimat koniunktury w **budownictwie** oceniany jest w styczniu mniej niekorzystnie niż w grudniu. Diagnozy produkcji budowlano-montażowej i sytuacji finansowej są nieco bardziej negatywne niż w ubiegłym miesiącu, przy utrzymujących się niekorzystnych ocenach portfela zamówień. Odpowiednie przewidywania są mniej pesymistyczne od formułowanych w grudniu. Skala ograniczenia zatrudnienia może być mniej znacząca od planowanej przed miesiącem. Przedsiębiorcy przewidują, że ceny robót budowlano-montażowych będą spadać w stopniu zbliżonym do oczekiwanego w grudniu.

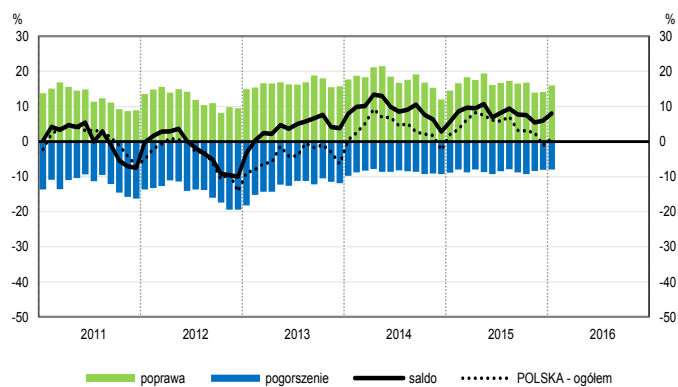
Oceny ogólnego klimatu koniunktury w **handlu hurtowym** są nieco mniej pesymistyczne niż przed miesiącem. Diagnozy sprzedaży są nieznacznie bardziej niekorzystne niż w grudniu. Przewidywania w tym zakresie są mniej negatywne od formułowanych miesiąc wcześniej. Utrzymują się negatywne diagnozy i prognozy sytuacji finansowej. Możliwy jest nieznaczny wzrost zatrudnienia, po redukcjach planowanych w grudniu. Firmy oczekują przyspieszenia dynamiki cen.

Oceny ogólnego klimatu koniunktury w **handlu detalicznym** są mniej pesymistyczne niż w grudniu. Diagnozy sprzedaży oraz sytuacji finansowej są mniej negatywne niż przed miesiącem. Odpowiednie prognozy są bardziej niekorzystne od formułowanych w grudniu. Planowane są niewielkie redukcje zatrudnienia. Przedsiębiorcy zapowiadają przyspieszenie dynamiki cen.

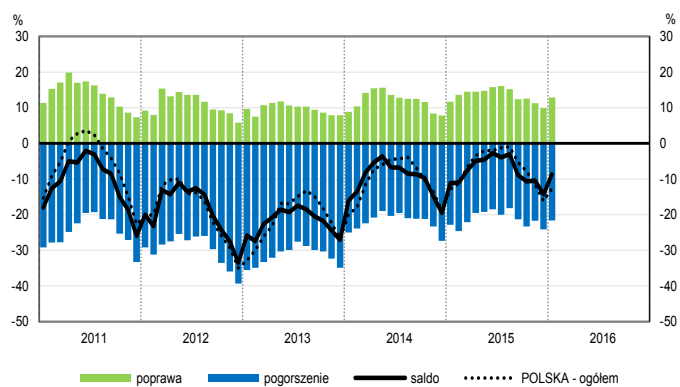
W styczniu kierujący podmiotami z sekcji **informacja i komunikacja**, **działalność związana z zakwaterowaniem i usługami gastronomicznymi** oraz **transport i gospodarka magazynowa** formułują korzystne oceny koniunktury, lepsze niż przed miesiącem i przed rokiem.

# OGÓLNY KLIMAT KONIUNKTURY WEDŁUG SEKCJI / DZIAŁÓW PKD

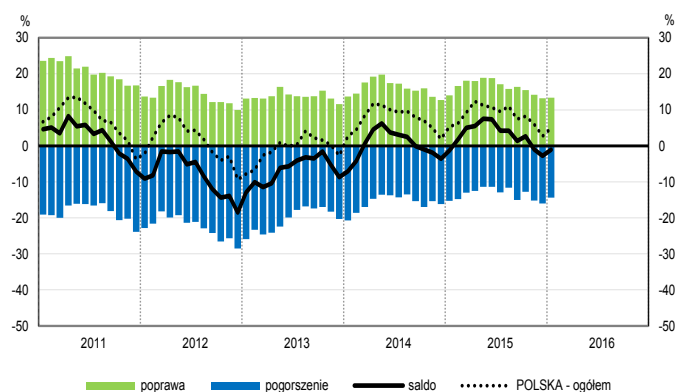
## Przetwórstwo przemysłowe (sekcja C)



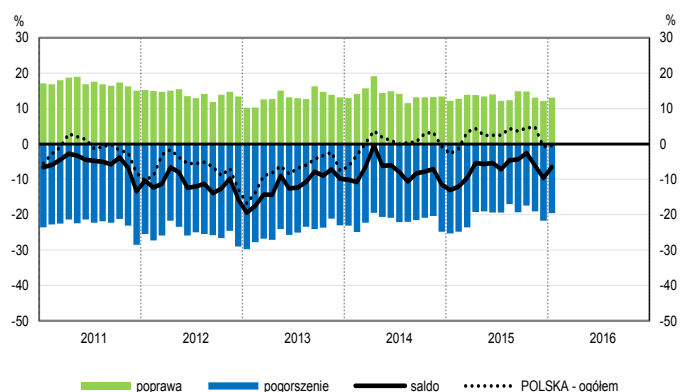
## Budownictwo (sekcja F)



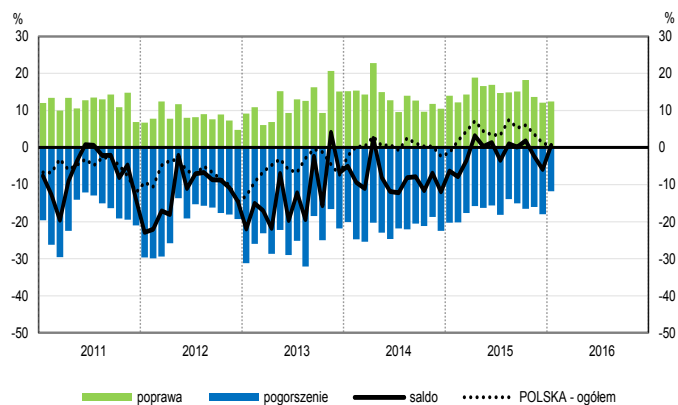
## Handel hurtowy (dział 46)



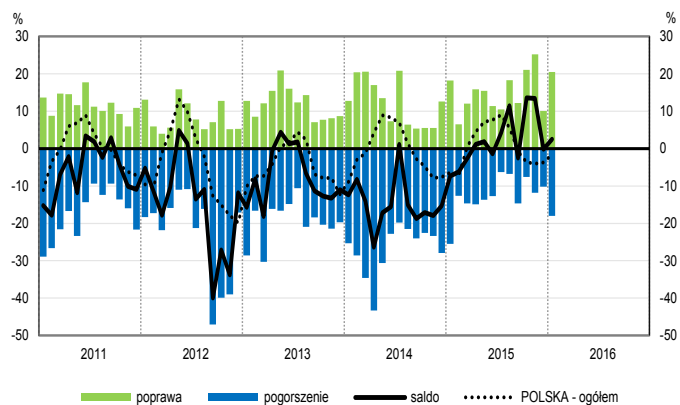
## Handel detaliczny (działy 45+47)



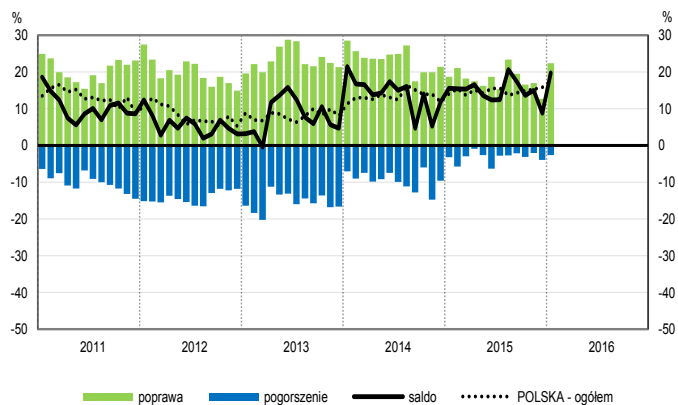
## Transport i gospodarka magazynowa (sekcja H)



## Zakwaterowanie i gastronomia (sekcja I)

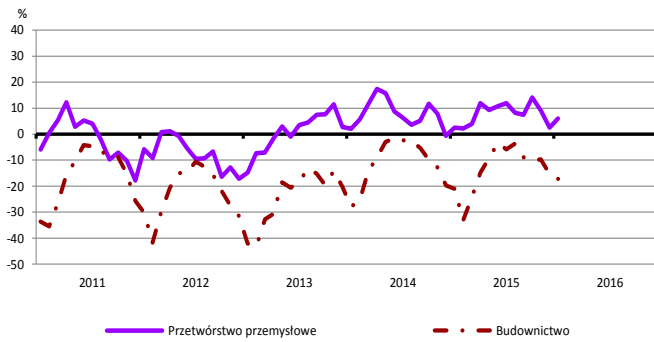


## Informacja i komunikacja (sekcja J)

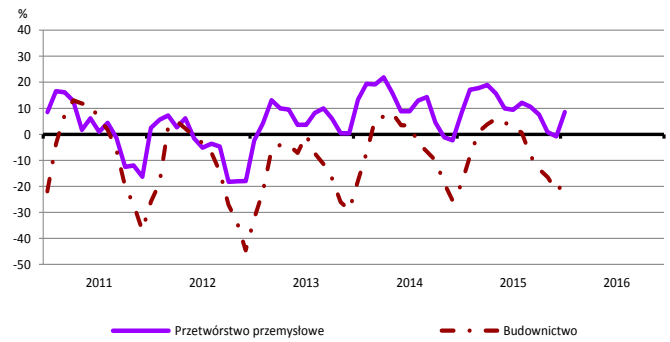


# WYBRANE WSKAŹNIKI WEDŁUG SEKCJI / DZIAŁÓW PKD

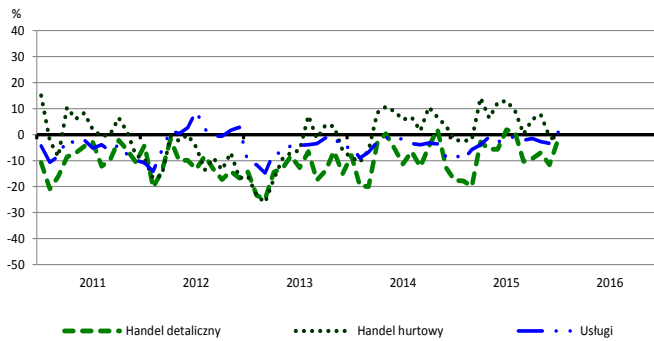
## Bieżąca produkcja



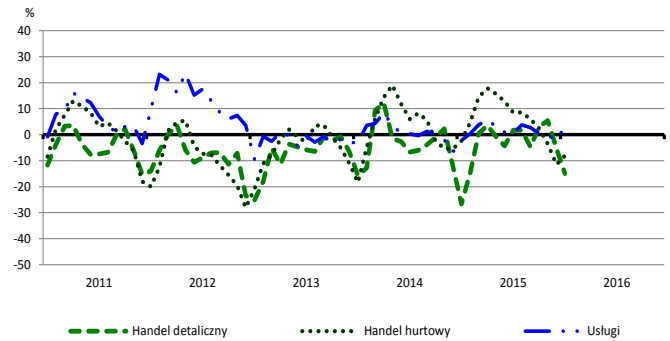
## Przewidywana produkcja



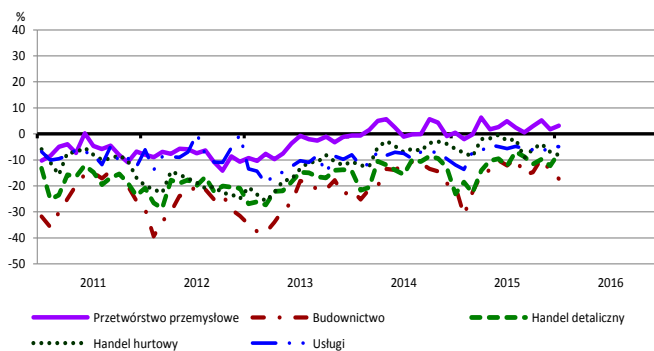
## Bieżąca sprzedaż



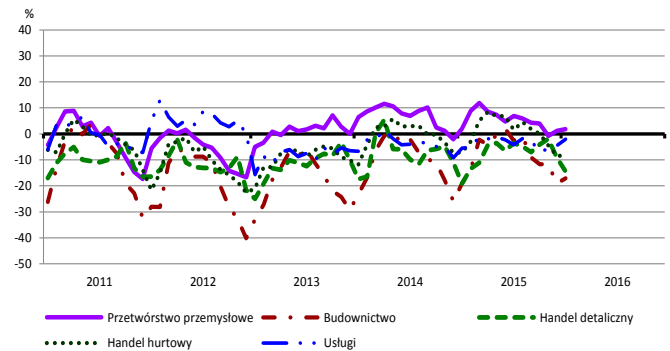
## Przewidywana sprzedaż



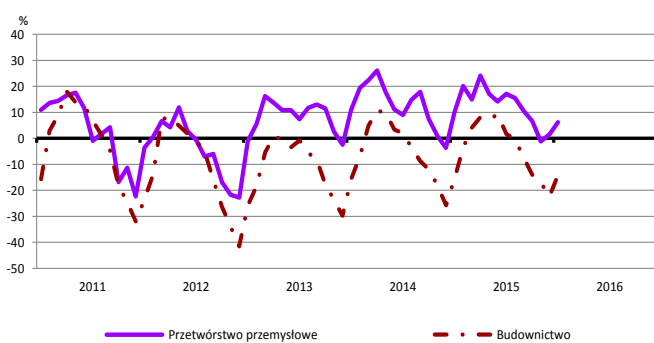
## Bieżąca sytuacja finansowa



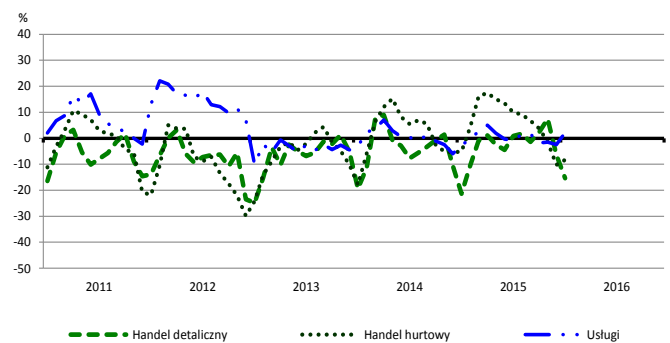
## Przewidywana sytuacja finansowa



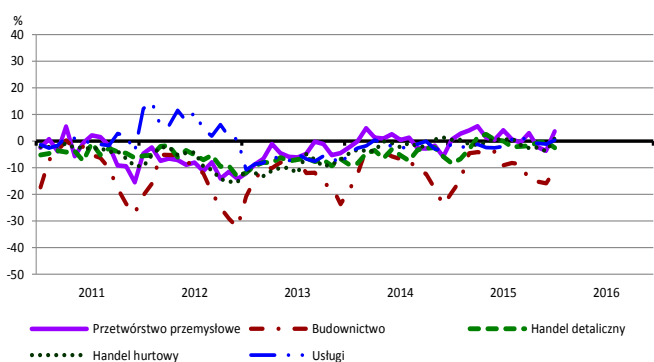
## Przewidywany portfel zamówień na rynku krajowym



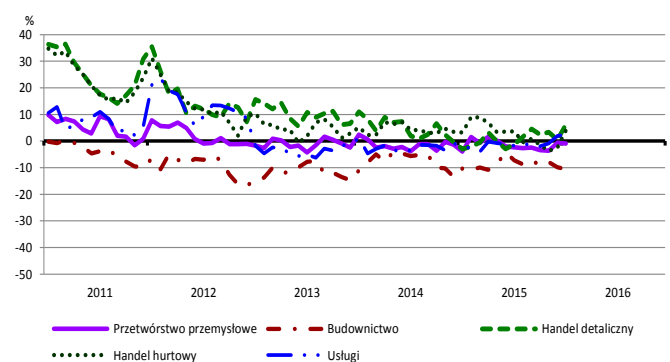
## Przewidywany popyt



## Przewidywane zatrudnienie

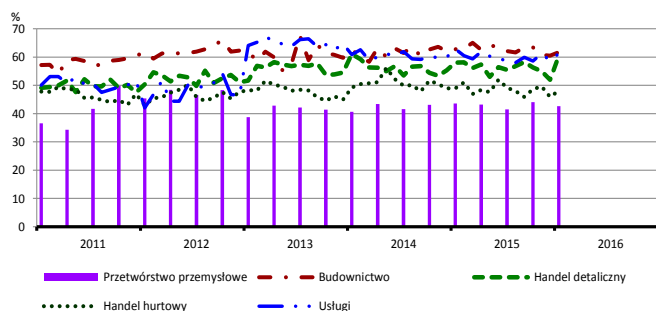


## Przewidywane ceny

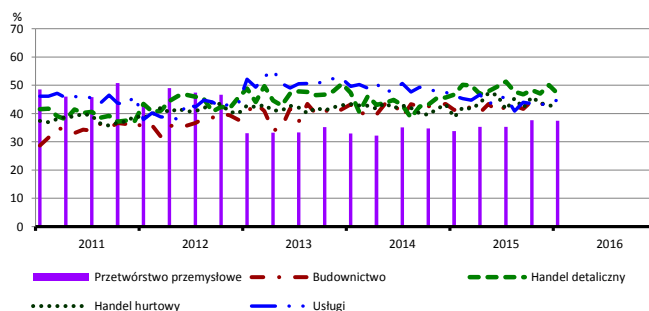


# BARIERY DZIAŁALNOŚCI GOSPODARCZEJ

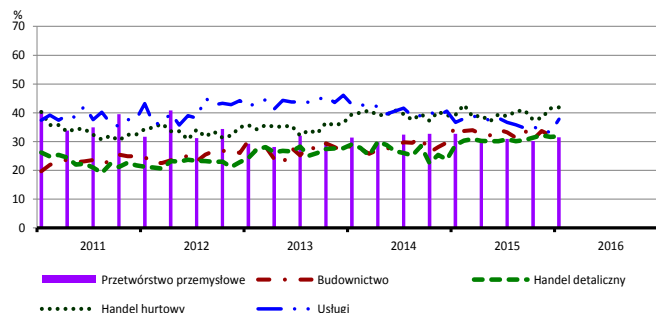
## Koszty zatrudnienia



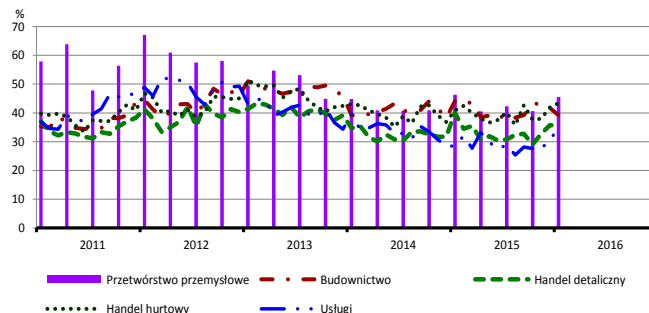
## Wysokie obciążenia na rzecz budżetu



## Niejasne i niespójne przepisy prawne



## Niepewność ogólnej sytuacji gospodarczej



Największy odsetek przedsiębiorców **nieodczuwających żadnych barier w prowadzeniu bieżącej działalności gospodarczej** w styczniu br. jest odnotowany w jednostkach prowadzących działalność z zakresu przetwórstwa przemysłowego (12,7%), w dalszej kolejności – usług (9,0%), handlu detalicznego (6,5%), handlu hurtowego (5,4%), budownictwa (2,6%).

W jednostkach z zakresu **przetwórstwa przemysłowego**, które nie sygnalizują braku utrudnień swojej działalności, najczęściej zgłaszanymi barierami są niepewność ogólnej sytuacji gospodarczej (45,6% w styczniu br., 46,3% przed rokiem) oraz niedostateczny popyt na rynku krajowym (44,2% w styczniu br., 49,0% w analogicznym miesiącu ub. r. – jest to bariera, której znaczenie w skali roku spadło najbardziej). Barierami, których znaczenie wzrosło w skali roku w największym stopniu są konkurencyjny import (z 18,4% do 22,1%) oraz niedobór wykwalifikowanych pracowników (z 17,5% do 21,2%).

Największe trudności napotykane przez przedsiębiorstwa **budowlano-montażowe** zgłaszające bariery związane są z kosztami zatrudnienia (61,7% w styczniu br., 62,8% przed rokiem) oraz konkurencją na rynku (52,5% w styczniu br., 54,6% w analogicznym miesiącu ub. r.).

Podmioty prowadzące działalność w zakresie **handlu hurtowego** najczęściej wskazują trudności związane z konkurencją na rynku (barierę tę sygnalizuje 59,5% przedsiębiorstw w styczniu br., 59,1% w analogicznym miesiącu ub. r.).

Przedsiębiorcy prowadzący działalność z zakresu **handlu detalicznego** najbardziej odczuwają trudności związane z kosztami zatrudnienia (barierę tę sygnalizuje w styczniu br. 60,4% przedsiębiorstw, 58,0% w analogicznym miesiącu ub. r.) oraz konkurencją na rynku (59,3% w styczniu br., 62,0% przed rokiem). Barierą, której znaczenie najbardziej spadło w ujęciu rocznym jest niedostateczny popyt (z 37,1% do 31,0%).

Największe trudności wskazywane przez firmy **usługowe** zgłaszające bariery związane są z kosztami zatrudnienia (61,3% w styczniu br., 62,9% przed rokiem). W skali roku w największym stopniu wzrosło znaczenie barier związanych z niedoborem wykwalifikowanych pracowników (z 12,7% do 19,9%) oraz niepewnością ogólnej sytuacji gospodarczej (z 28,4% do 34,6%), a spadło – barier związanych z niedostatecznym popytem (z 30,5% do 23,2%) i konkurencją firm krajowych (z 46,9% do 41,3%).

W **przetwórstwie przemysłowym** badaniem objęte są podmioty o liczbie pracujących 10 i więcej osób. W pozostałych badaniach (**budownictwo, handel hurtowy i detaliczny, usługi**) uczestniczą również podmioty o liczbie pracujących do 9 osób.

**Przetwórstwo przemysłowe** – sekcja C; **Budownictwo** – sekcja F; **Handel hurtowy** – dział 46; **Handel detaliczny** – działy 45 i 47

**Usługi** – sekcje: H – Transport i gospodarka magazynowa, I – Działalność związana z zakwaterowaniem i usługami gastronomicznymi, J – Informacja i komunikacja, K – Działalność finansowa i ubezpieczeniowa, L – Działalność związana z obsługą rynku nieruchomości, M – Działalność profesjonalna, naukowa i techniczna, N – Działalność w zakresie usług administrowania i działalność wspierająca, P – Edukacja, Q – Opieka zdrowotna i pomoc społeczna, R – Działalność związana z kulturą, rozrywką i rekreacją, S – Pozostała działalność usługowa

Opracowanie merytoryczne:  
**Departament Przedsiębiorstw**  
 Hanna Sękowska Tel. 22 608 36 51,  
 Magdalena Świącka Tel. 22 608 35 50,  
 Olga Gaca Tel. 22 608 36 51,  
 Hubert Stęfaniak Tel. 22 608 35 50,  
 Łukasz Gontarz Tel. 22 608 35 50.

Rozpowszechnianie:  
**Rzecznik Prasowy Prezesa GUS**  
**Artur Satora**  
 Tel: 22 608 3475, 22 608 3009  
 e-mail: [rzecznik@stat.gov.pl](mailto:rzecznik@stat.gov.pl)

Wyniki badania koniunktury w przemyśle, budownictwie, handlu i usługach można znaleźć na stronie GUS

<http://stat.gov.pl/obszary-tematyczne/koniunktura/koniunktura/publikacja.4.html>

Zeszyt Metodologiczny „Badanie koniunktury gospodarczej GUS”, 2015

<http://stat.gov.pl/obszary-tematyczne/koniunktura/koniunktura/publikacja.5.html>