



KONIUNKTURA GOSPODARCZA

w grudniu 2015 r.

opinie formułowane przez jednostki, których siedziba znajduje się
w WOJEWÓDZTWIE ŚLĄSKIM

Przedsiębiorstwa z siedzibą w województwie śląskim ogólny klimat koniunktury w **przetwórstwie przemysłowym** oceniają w grudniu optymistycznie, podobnie jak w listopadzie. Diagnozy portfela zamówień, produkcji i sytuacji finansowej są mniej korzystne od zgłaszanych w ubiegłym miesiącu. Prognozy w zakresie portfela zamówień i sytuacji finansowej są nieznacznie pozytywne. Przewidywany jest niewielki spadek produkcji. Planowane są redukcje zatrudnienia, nieco większe od zapowiadanych przed miesiącem. Przedsiębiorcy przewidują, że ceny wyrobów przemysłowych mogą nieznacznie spadać.

Ogólny klimat koniunktury w **budownictwie** oceniany jest w grudniu bardziej niekorzystnie niż w listopadzie. Diagnozy i prognozy portfela zamówień, produkcji budowlano-montażowej oraz sytuacji finansowej są bardziej negatywne od formułowanych w ubiegłym miesiącu. Skala zmniejszenia zatrudnienia może być podobna do planowanej w listopadzie. Przedsiębiorcy przewidują, że ceny robót budowlano-montażowych będą spadać nieco szybciej niż oczekiwano przed miesiącem.

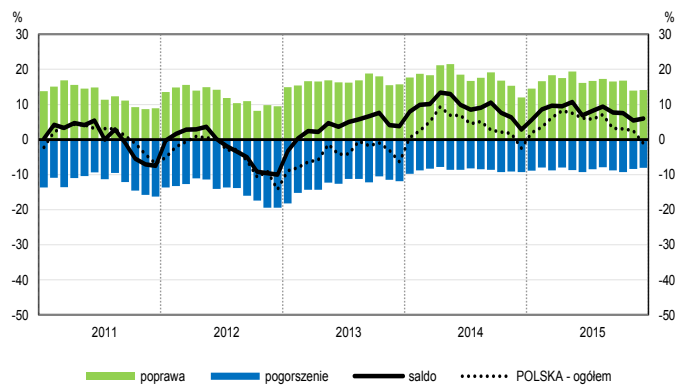
Oceny ogólnego klimatu koniunktury w **handlu hurtowym** są nieco bardziej pesymistyczne niż przed miesiącem. Diagnozy i prognozy sprzedaży oraz sytuacji finansowej są niekorzystne, gorsze od zgłaszanych w listopadzie. Możliwy jest nieznaczny spadek zatrudnienia, nieco większy od planowanego miesiąc wcześniej. Firmy oczekują niewielkiego spadku cen.

Oceny ogólnego klimatu koniunktury w **handlu detalicznym** są bardziej pesymistyczne niż w listopadzie. Diagnozy i prognozy sprzedaży oraz sytuacji finansowej są niekorzystne, gorsze od zgłaszanych przed miesiącem. Jednostki nie planują zmian zatrudnienia. Przedsiębiorcy zapowiadają spowolnienie dynamiki cen.

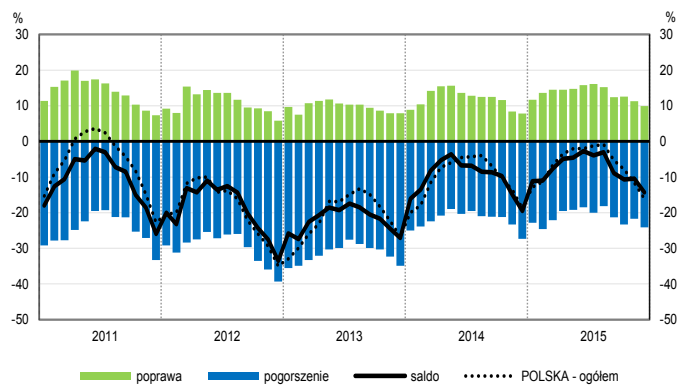
W grudniu kierujący podmiotami z sekcji **informacja i komunikacja** formułują mniej korzystne oceny koniunktury niż przed miesiącem i przed rokiem. Jednostki z sekcji **działalność związana z zakwaterowaniem i usługami gastronomicznymi** oceniają koniunkturę gorzej niż w listopadzie br., ale lepiej niż w grudniu ub. r. Opinie w zakresie koniunktury zgłaszane przez firmy z sekcji **transport i gospodarka magazynowa** są bardziej pesymistyczne od sygnalizowanych przed miesiącem, ale lepsze od ocen sprzed roku.

OGÓLNY KLIMAT KONIUNKTURY WEDŁUG SEKCJI / DZIAŁÓW PKD

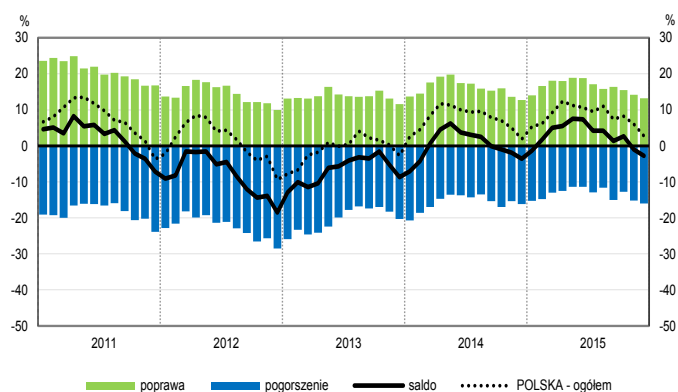
Przetwórstwo przemysłowe (sekcja C)



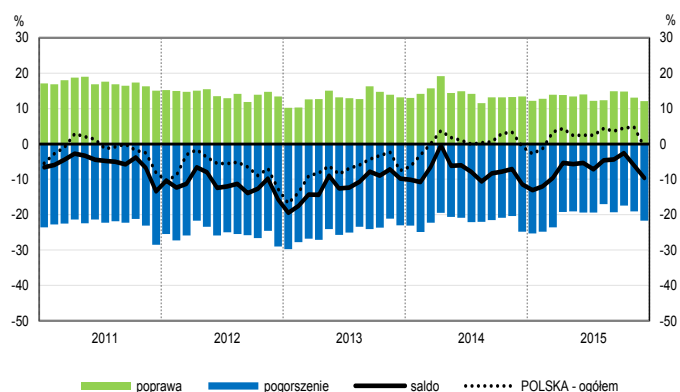
Budownictwo (sekcja F)



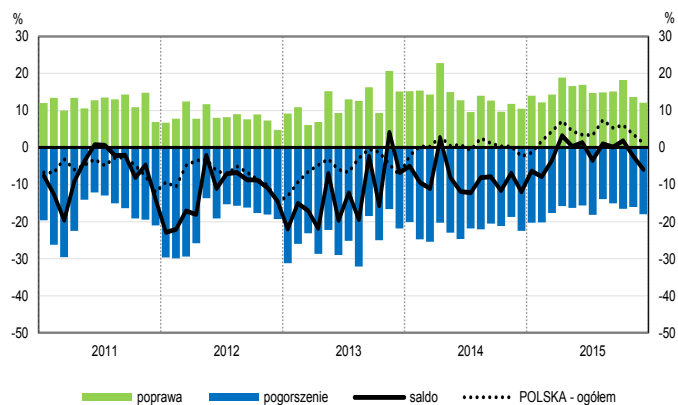
Handel hurtowy (dział 46)



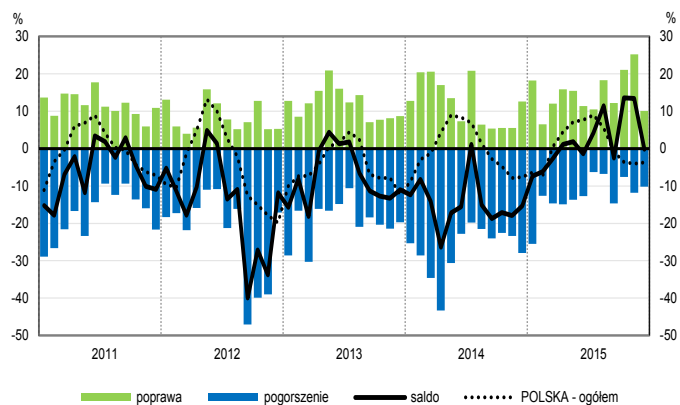
Handel detaliczny (działy 45+47)



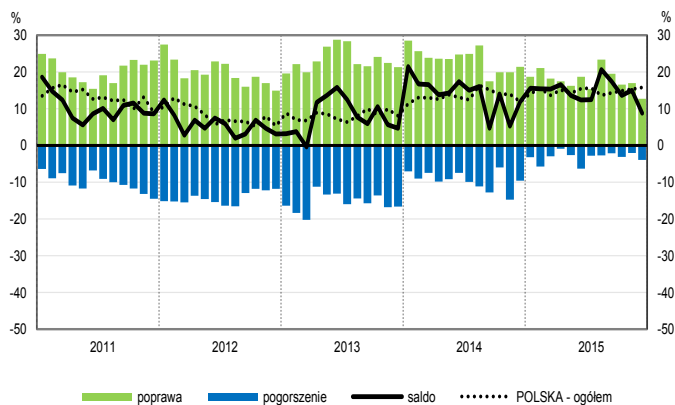
Transport i gospodarka magazynowa (sekcja H)



Zakwaterowanie i gastronomia (sekcja I)

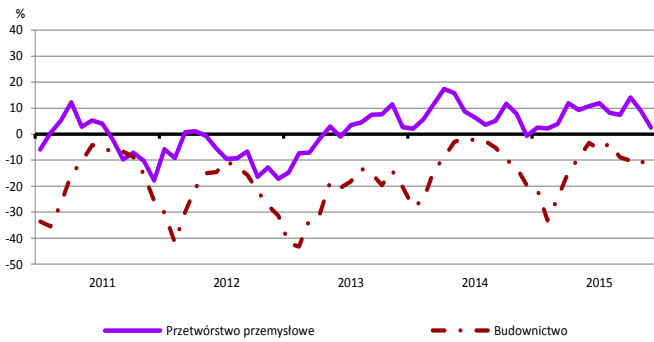


Informacja i komunikacja (sekcja J)

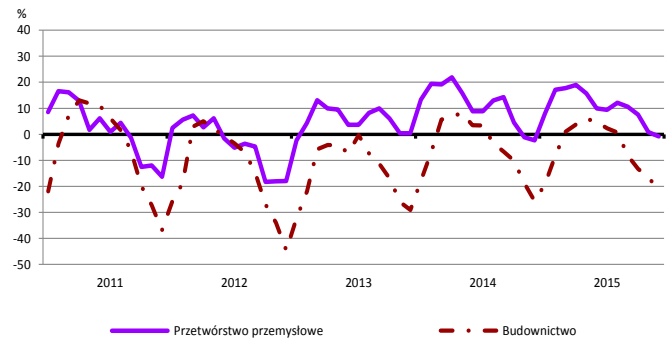


WYBRANE WSKAŹNIKI WEDŁUG SEKCJI / DZIAŁÓW PKD

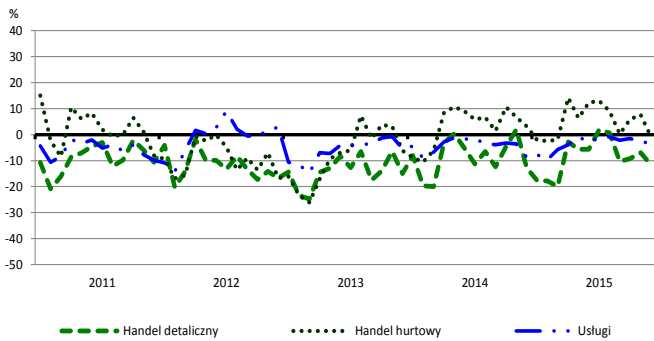
Bieżąca produkcja



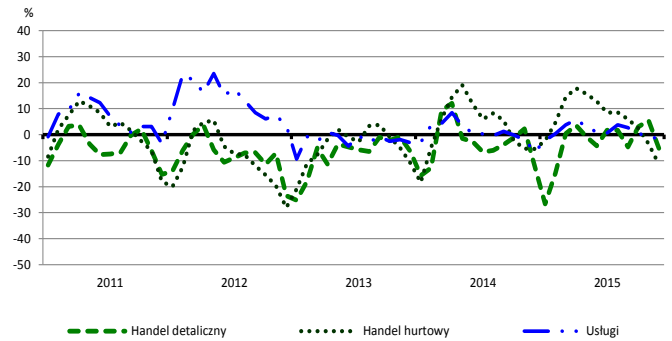
Przewidywana produkcja



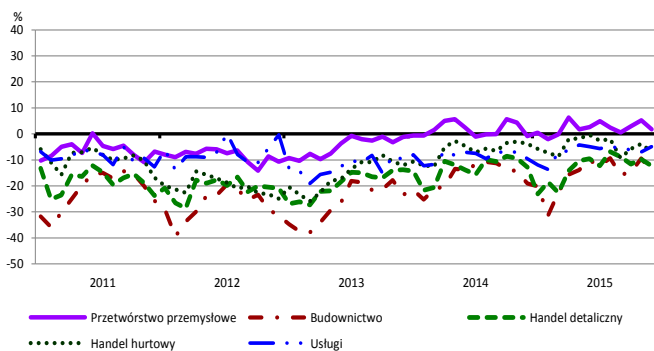
Bieżąca sprzedaż



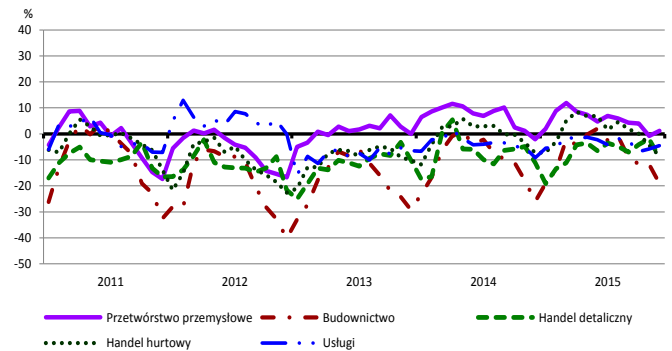
Przewidywana sprzedaż



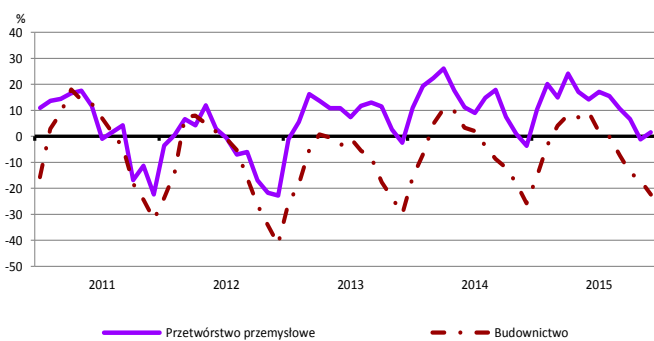
Bieżąca sytuacja finansowa



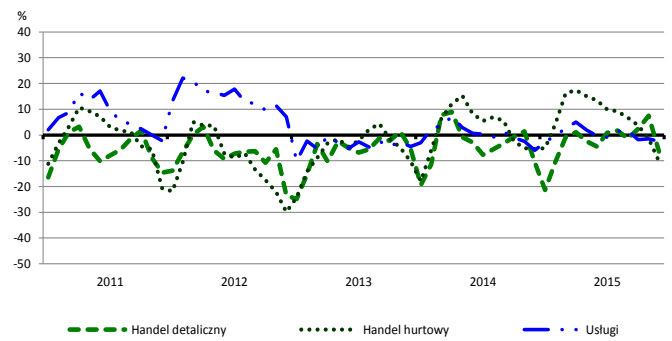
Przewidywana sytuacja finansowa



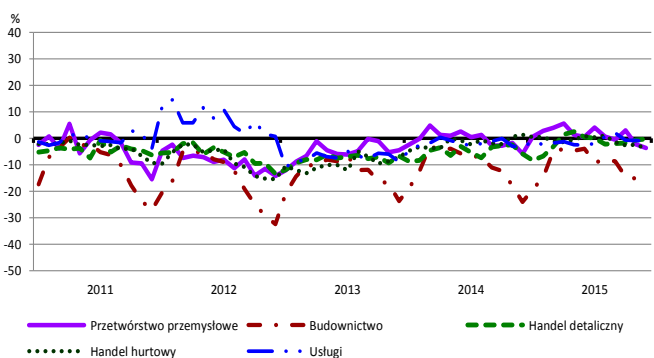
Przewidywany portfel zamówień na rynku krajowym



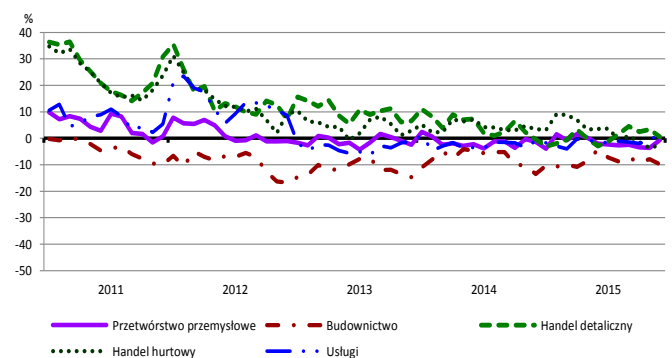
Przewidywany popyt



Przewidywane zatrudnienie

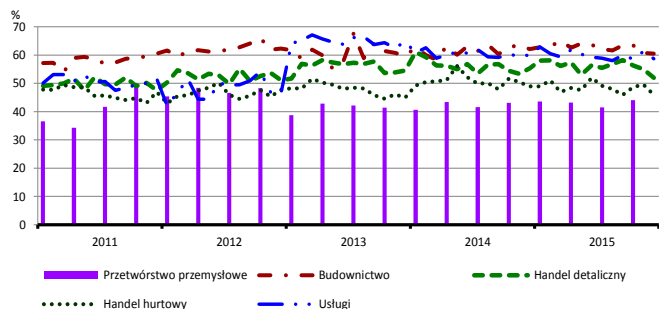


Przewidywane ceny

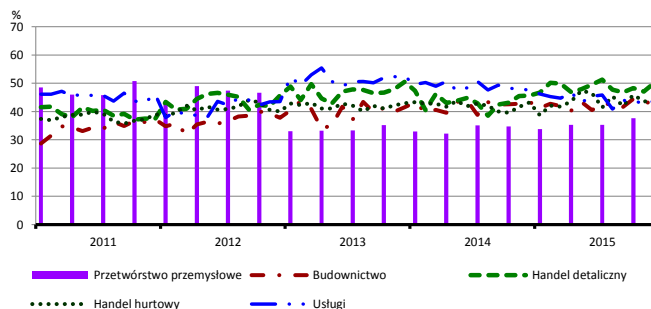


BARIERY DZIAŁALNOŚCI GOSPODARCZEJ

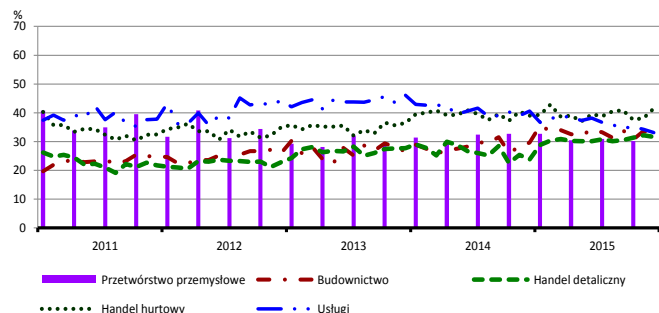
Koszty zatrudnienia



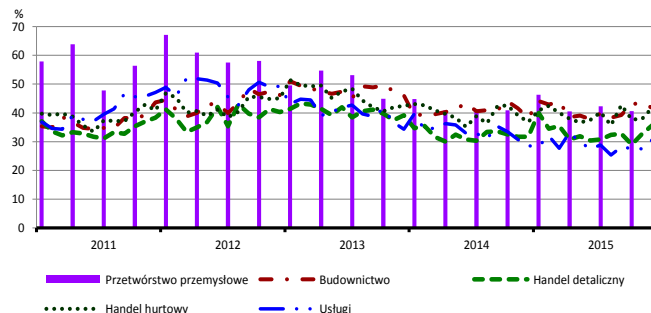
Wysokie obciążenia na rzecz budżetu



Niejasne i niespójne przepisy prawne



Niepewność ogólnej sytuacji gospodarczej



Największy odsetek przedsiębiorców **nieodczuwających żadnych barier w prowadzeniu bieżącej działalności gospodarczej** w grudniu br. jest odnotowany w jednostkach prowadzących działalność z zakresu usług (7,2%), w dalszej kolejności – handlu hurtowego (4,2%), handlu detalicznego (4,1%), budownictwa (3,2%).

Największe trudności napotykane przez przedsiębiorstwa **budowlano-montażowe** zgłaszające bariery związane są z kosztami zatrudnienia (60,5% w grudniu br., 62,1% przed rokiem) oraz konkurencją na rynku (51,2% w grudniu br., 53,2% w analogicznym miesiącu ub. r.). W skali roku w największym stopniu wzrosło znaczenie bariery związanej z niedoborem wykwalifikowanych pracowników (z 20,4% do 25,9%).

Podmioty prowadzące działalność w zakresie **handlu hurtowego** najczęściej wskazują trudności związane z konkurencją na rynku (barierę tę sygnalizuje 59,5% przedsiębiorstw w grudniu br., 59,6% w analogicznym miesiącu ub. r.). Bariery, której znaczenie w ujęciu rocznym wzrosło w największym stopniu jest niepewność ogólnej sytuacji gospodarczej (z 36,8% do 41,9%).

Przedsiębiorcy prowadzący działalność z zakresu **handlu detalicznego** najbardziej odczuwają trudności związane z konkurencją na rynku (barierę tę sygnalizuje w grudniu br. 59,9% przedsiębiorstw, 56,8% w analogicznym miesiącu ub. r.). Bariery, której znaczenie najbardziej wzrosło w ujęciu rocznym są niejasne i niespójne przepisy prawne (z 23,8% do 31,6%).

Największe trudności wskazywane przez firmy **usługowe** zgłaszające bariery związane są z kosztami zatrudnienia (58,7% w grudniu br., 59,9% przed rokiem). W skali roku w największym stopniu spadło znaczenie bariery związanej z niejasnymi i niespójnymi przepisami prawnymi (z 40,6% do 33,1%).

W **przetwórstwie przemysłowym** badaniem objęte są podmioty o liczbie pracujących 10 i więcej osób. W pozostałych badaniach (**budownictwo, handel hurtowy i detaliczny, usługi**) uczestniczą również podmioty o liczbie pracujących do 9 osób.

Przetwórstwo przemysłowe — sekcja C; **Budownictwo** — sekcja F; **Handel hurtowy** — dział 46; **Handel detaliczny** — działy 45 i 47

Usługi — sekcje: H – Transport i gospodarka magazynowa, I – Działalność związana z zakwaterowaniem i usługami gastronomicznymi, J – Informacja i komunikacja, K – Działalność finansowa i ubezpieczeniowa, L – Działalność związana z obsługą rynku nieruchomości, M – Działalność profesjonalna, naukowa i techniczna, N – Działalność w zakresie usług administrowania i działalność wspierająca, P – Edukacja, Q – Opieka zdrowotna i pomoc społeczna, R – Działalność związana z kulturą, rozrywką i rekreacją, S – Pozostała działalność usługowa

Opracowanie merytoryczne:
Departament Przedsiębiorstw
Hanna Sękowska Tel. 22 608 36 51,
Magdalena Świącka Tel. 22 608 35 50,
Olga Gaca Tel. 22 608 36 51,
Hubert Stęfaniak Tel. 22 608 35 50,
Łukasz Gontarz Tel. 22 608 35 50.

Rzeczposzechnianie:
Rzecznik Prasowy Prezesa GUS
Artur Satora
Tel: 22 608 3475, 22 608 3009
e-mail: rzecznik@stat.gov.pl

Wyniki badania koniunktury w przemyśle, budownictwie, handlu i usługach można znaleźć na stronie GUS

<http://stat.gov.pl/obszary-tematyczne/koniunktura/koniunktura/koniunktura-w-przemysle-budownictwie-handlu-i-uslugach-2000-2015.4.8.html>

Zeszyt Metodologiczny „Badanie koniunktury gospodarczej GUS”, 2015

http://stat.gov.pl/download/gfx/portalinformacyjny/pl/defaultaktualnosci/5516/5/6/1/badanie_koniunktury_gospodarczej_2015.pdf