



## KONIUNKTURA GOSPODARCZA

w październiku 2015 r.

opinie formułowane przez jednostki, których siedziba znajduje się  
w WOJEWÓDZTWIE ŚLĄSKIM

Przedsiębiorstwa z siedzibą w województwie śląskim ogólny klimat koniunktury w **przetwórstwie przemysłowym** oceniają w październiku korzystnie, podobnie jak we wrześniu. Opinie dotyczące portfela zamówień i produkcji są bardziej optymistyczne niż w ubiegłym miesiącu. Odpowiednie prognozy są korzystne, choć ostrożniejsze od formułowanych we wrześniu. Sytuacja finansowa jest oceniana pozytywnie, lepiej niż przed miesiącem. Utrzymują się optymistyczne przewidywania w tym zakresie. Planowany jest nieznaczny wzrost zatrudnienia. Przedsiębiorcy przewidują, że ceny wyrobów przemysłowych mogą spadać.

Ogólny klimat koniunktury w **budownictwie** oceniany jest w październiku nieco bardziej niekorzystnie niż w ubiegłym miesiącu. Utrzymują się negatywne diagnozy portfela zamówień, produkcji budowlano-montażowej oraz sytuacji finansowej. Odpowiednie prognozy są bardziej pesymistyczne od formułowanych we wrześniu. Skala spadku zatrudnienia może być większa od planowanej w ubiegłym miesiącu. Przedsiębiorcy przewidują, że ceny robót budowlano-montażowych będą spadać nieco szybciej niż oczekiwano we wrześniu.

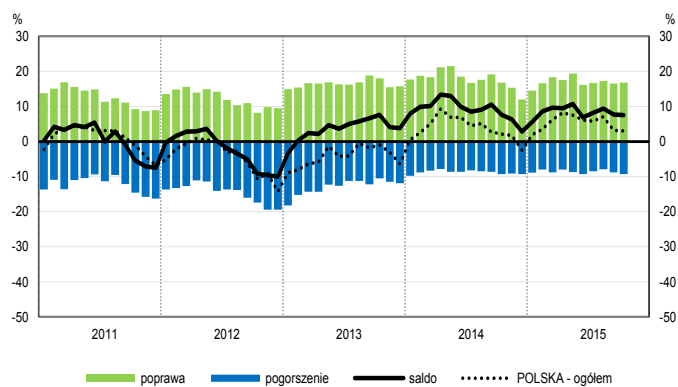
Oceny ogólnego klimatu koniunktury w **handlu hurtowym** są nieznacznie pozytywne, podobne jak we wrześniu. Oceny sprzedaży są korzystne, lepsze niż przed miesiącem. Odpowiednie przewidywania są optymistyczne, ale ostrożniejsze od formułowanych we wrześniu. Diagnozy sytuacji finansowej są mniej niekorzystne niż miesiąc wcześniej. W najbliższych trzech miesiącach sytuacja finansowa może nie zmienić się. Zapowiadany jest niewielki spadek zatrudnienia, zbliżony do planowanego we wrześniu. Firmy przewidują, iż ceny mogą nieznacznie spadać.

Oceny ogólnego klimatu koniunktury w **handlu detalicznym** są nieco mniej pesymistyczne niż we wrześniu. Bieżąca sprzedaż spada w tempie zbliżonym do odnotowanego przed miesiącem. Odpowiednie przewidywania są pozytywne, lepsze od formułowanych we wrześniu. Diagnozy sytuacji finansowej są nieco bardziej niekorzystne niż miesiąc wcześniej. Poprawiają się, mimo to nadal pesymistyczne, prognozy w tym zakresie. Możliwe są niewielkie redukcje zatrudnienia, zbliżone do planowanych we wrześniu. Przedsiębiorcy przewidują spowolnienie dynamiki cen.

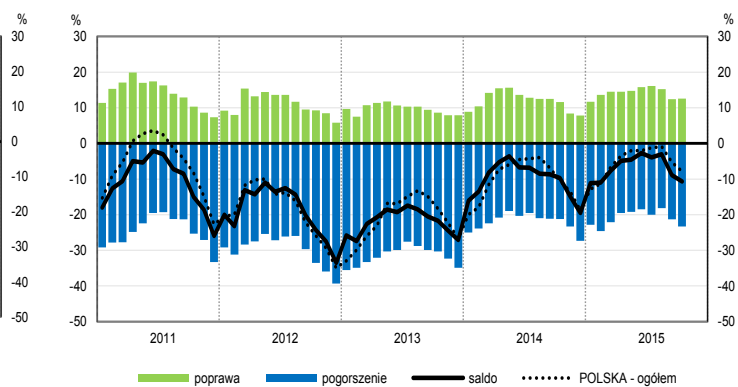
W październiku kierujący podmiotami z sekcji **działalność związana z zakwaterowaniem i usługami gastronomicznymi** formułują korzystne oceny koniunktury, lepsze niż przed miesiącem i przed rokiem. Jednostki z sekcji **informacja i komunikacja** oceniają koniunkturę optymistycznie, podobnie jak w październiku ub. r., ale gorzej niż we wrześniu br. Pozytywne, lepsze niż przed miesiącem i przed rokiem oceny koniunktury odnotowują firmy z sekcji **transport i gospodarka magazynowa**.

# OGÓLNY KLIMAT KONIUNKTURY WEDŁUG SEKCJI / DZIAŁÓW PKD

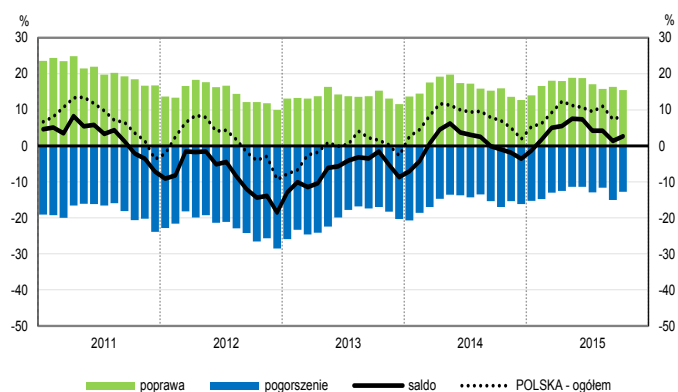
## Przetwórstwo przemysłowe (sekcja C)



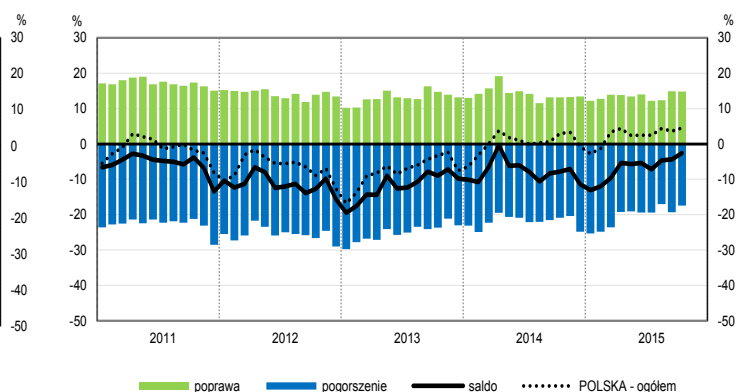
## Budownictwo (sekcja F)



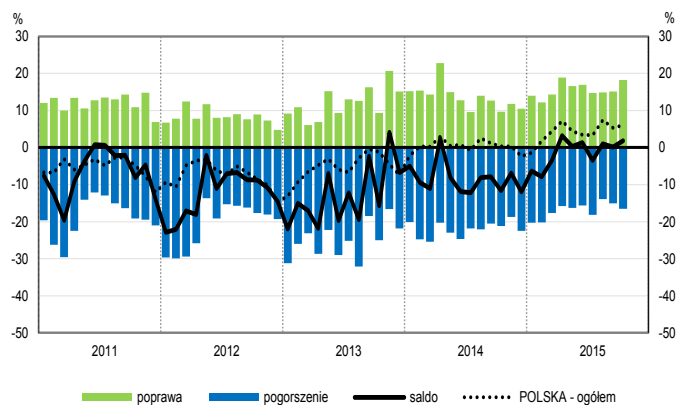
## Handel hurtowy (dział 46)



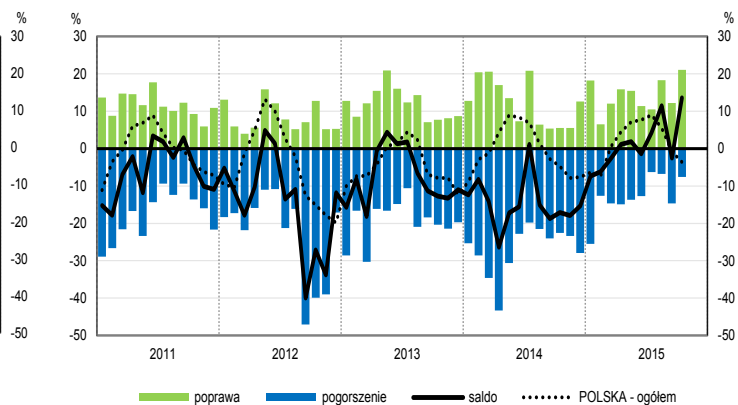
## Handel detaliczny (działy 45+47)



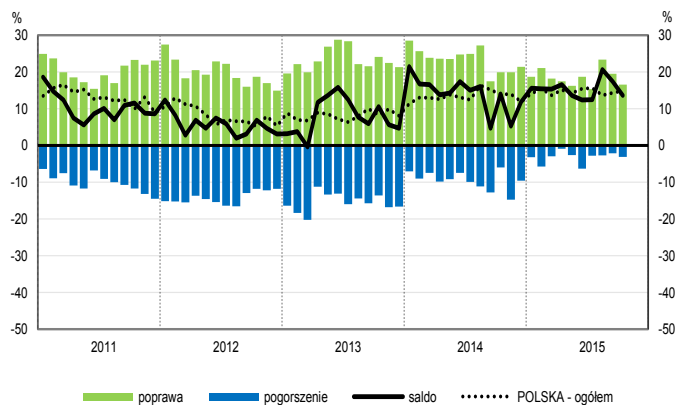
## Transport i gospodarka magazynowa (sekcja H)



## Zakwaterowanie i gastronomia (sekcja I)

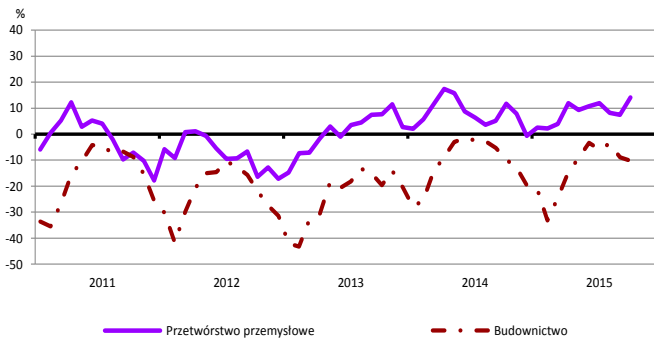


## Informacja i komunikacja (sekcja J)

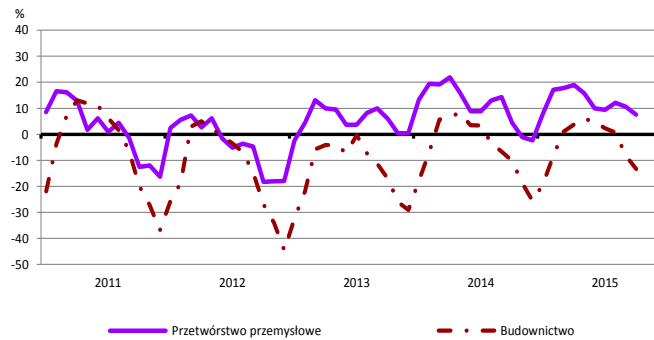


# WYBRANE WSKAŹNIKI WEDŁUG SEKCJI / DZIAŁÓW PKD

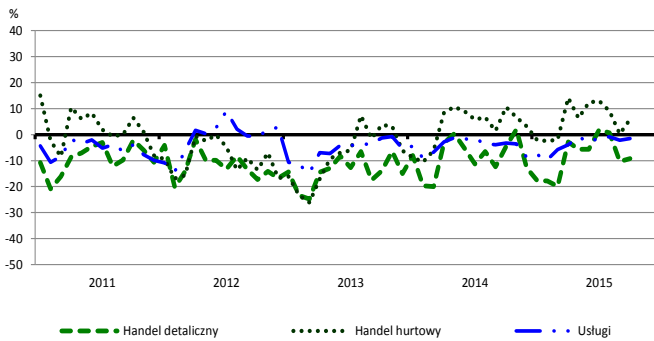
## Bieżąca produkcja



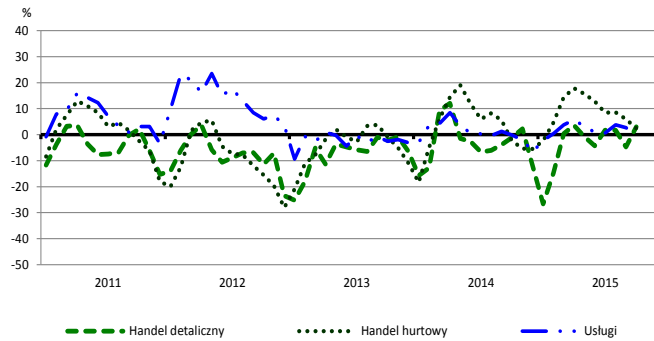
## Przewidywana produkcja



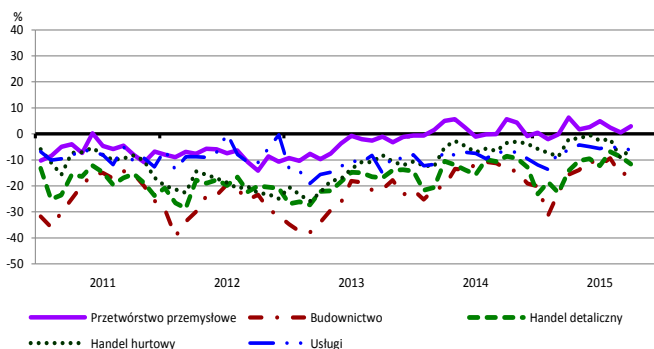
## Bieżąca sprzedaż



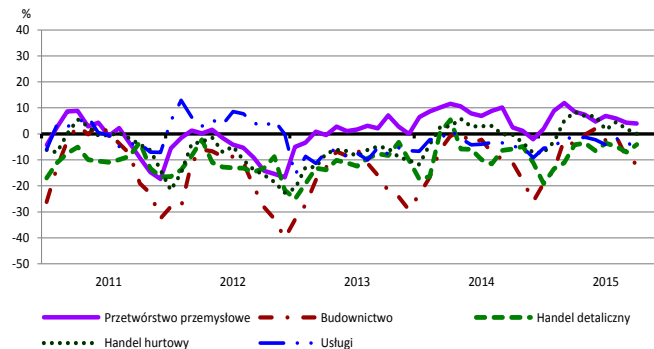
## Przewidywana sprzedaż



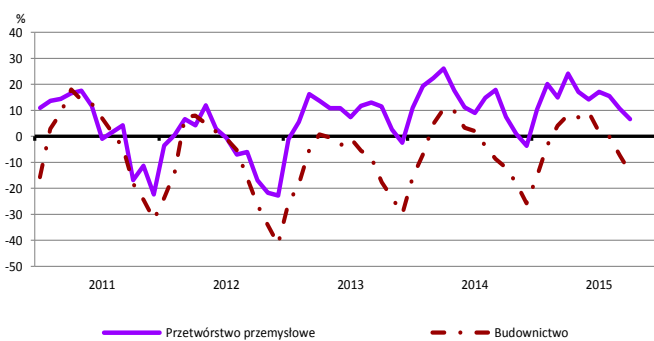
## Bieżąca sytuacja finansowa



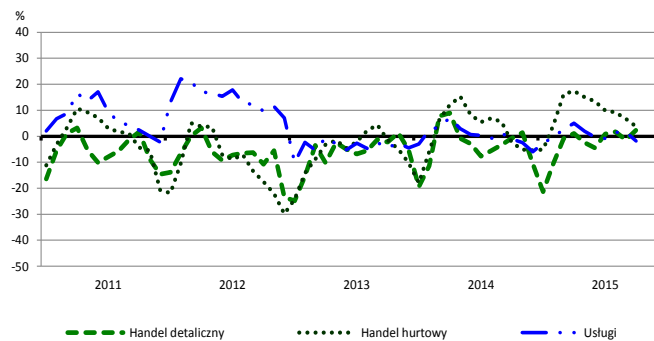
## Przewidywana sytuacja finansowa



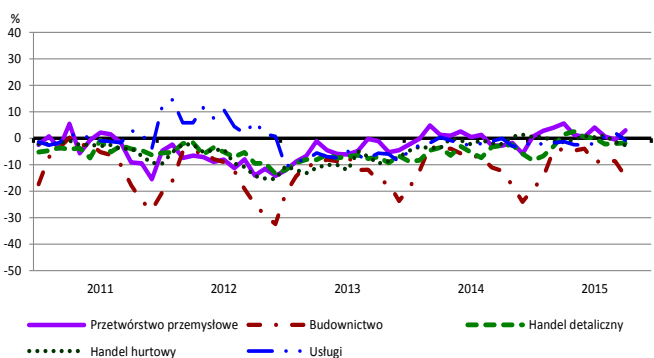
## Przewidywany portfel zamówień na rynku krajowym



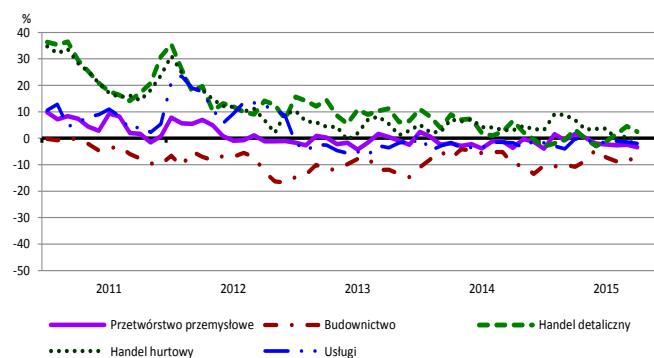
## Przewidywany popyt



## Przewidywane zatrudnienie

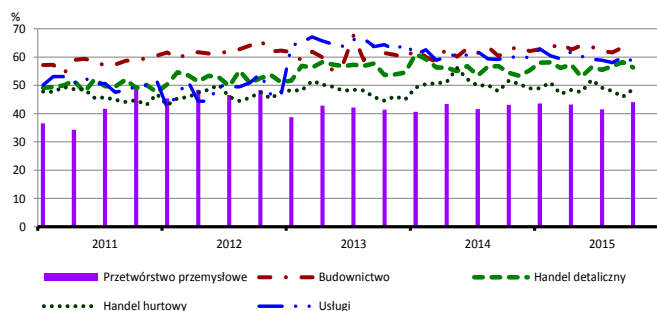


## Przewidywane ceny

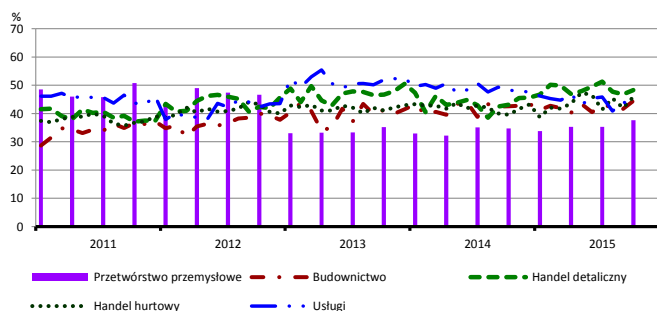


# BARIERY DZIAŁALNOŚCI GOSPODARCZEJ

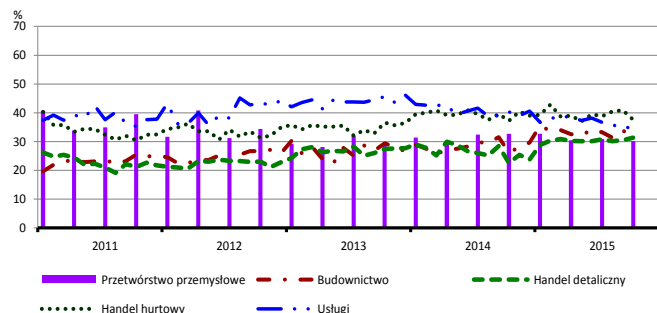
## Koszty zatrudnienia



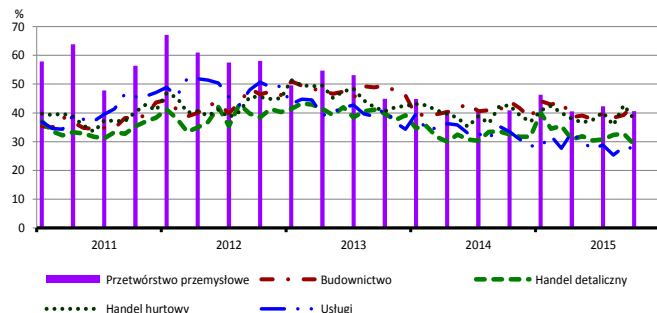
## Wysokie obciążenia na rzecz budżetu



## Niejasne i niespójne przepisy prawne



## Niepewność ogólnej sytuacji gospodarczej



Największy odsetek przedsiębiorców **nieodczuwających żadnych barier w prowadzeniu bieżącej działalności gospodarczej** w październiku br. jest odnotowany w jednostkach prowadzących działalność z zakresu przetwórstwa przemysłowego (11,6%), w dalszej kolejności – usług (8,8%), handlu hurtowego (4,8%), budownictwa (4,7%), handlu detalicznego (4,3%).

W jednostkach z zakresu **przetwórstwa przemysłowego**, które nie sygnalizują braku utrudnień swojej działalności, najczęściej zgłaszanymi barierami są niedostateczny popyt na rynku krajowym (48% w październiku br., 51% przed rokiem), koszty zatrudnienia (44% w październiku br., 43% w analogicznym miesiącu ub. r.) oraz niepewność ogólnej sytuacji gospodarczej (41% w październiku bieżącego i ubiegłego roku). Bariery, której znaczenie wzrosło w skali roku w największym stopniu jest niedobór wykwalifikowanych pracowników (z 17% do 26%).

Największe trudności napotymane przez przedsiębiorstwa **budowlano-montażowe** zgłaszające bariery związane są z kosztami zatrudnienia (63% w październiku bieżącego i ubiegłego roku) oraz konkurencją na rynku (56% w październiku br., 52% w analogicznym miesiącu ub. r.). W porównaniu z październikiem 2014 r. w największym stopniu wzrosło znaczenie barier związanych z niedoborem wykwalifikowanych pracowników (z 20% do 27%), kosztami finansowej obsługi działalności (z 34% do 39%) oraz niejasnymi i niespójnymi przepisami prawnymi (z 26% do 31%).

Podmioty prowadzące działalność w zakresie **handlu hurtowego** najczęściej wskazują trudności związane z konkurencją na rynku (barierę tę sygnalizuje 61% przedsiębiorstw w październiku br., 57% w analogicznym miesiącu ub. r.). Bariery, której znaczenie w ujęciu rocznym wzrosło w największym stopniu są wysokie obciążenia na rzecz budżetu (z 40% do 46%), a spadło – bariery związanej z niepewnością ogólnej sytuacji gospodarczej (z 43% do 38%).

Przedsiębiorcy prowadzący działalność z zakresu **handlu detalicznego** najbardziej odczuwają trudności związane z konkurencją na rynku (barierę tę sygnalizuje w październiku br. 60% przedsiębiorstw, 54% w analogicznym miesiącu ub. r.) oraz kosztami zatrudnienia (56% w październiku br., 54% przed rokiem). Barierami, których znaczenie najbardziej wzrosło w ujęciu rocznym są niejasne i niespójne przepisy prawne (z 23% do 31%) i konkurencja na rynku, a spadło – bariery związanej z niedostatecznym popytem (z 43% do 34%).

Największe trudności wskazywane przez firmy **usługowe** zgłaszające bariery związane są z kosztami zatrudnienia (59% w październiku br., 60% przed rokiem). W skali roku w największym stopniu spadło znaczenie barier związanych z niepewnością ogólnej sytuacji gospodarczej (z 34% do 28%) oraz z niejasnymi i niespójnymi przepisami prawnymi (z 40% do 35%).

W **przetwórstwie przemysłowym** badaniem objęte są podmioty o liczbie pracujących 10 i więcej osób. W pozostałych badaniach (**budownictwo, handel hurtowy i detaliczny, usługi**) uczestniczą również podmioty o liczbie pracujących do 9 osób.

**Przetwórstwo przemysłowe** – sekcja C; **Budownictwo** – sekcja F; **Handel hurtowy** – dział 46; **Handel detaliczny** – działy 45 i 47

**Usługi** – sekcje: H – Transport i gospodarka magazynowa, I – Działalność związana z zakwaterowaniem i usługami gastronomicznymi, J – Informacja i komunikacja, K – Działalność finansowa i ubezpieczeniowa, L – Działalność związana z obsługą rynku nieruchomości, M – Działalność profesjonalna, naukowa i techniczna, N – Działalność w zakresie usług administrowania i działalność wspierająca, P – Edukacja, Q – Opieka zdrowotna i pomoc społeczna, R – Działalność związana z kulturą, rozrywką i rekreacją, S – Pozostała działalność usługowa

Opracowanie merytoryczne:  
**Departament Przedsiębiorstw**  
 Hanna Sękowska Tel. 22 608 36 51,  
 Magdalena Świącka Tel. 22 608 35 50,  
 Olga Gaca Tel. 22 608 36 51,  
 Hubert Stęfaniak Tel. 22 608 35 50,  
 Łukasz Gontarz Tel. 22 608 35 50.

Rozpowszechnianie:  
**Rzecznik Prasowy Prezesa GUS**  
**Artur Satora**  
 Tel: 22 608 3475, 22 608 3009  
 e-mail: [rzecznik@stat.gov.pl](mailto:rzecznik@stat.gov.pl)

Wyniki badania koniunktury w przemyśle, budownictwie, handlu i usługach można znaleźć na stronie GUS  
<http://stat.gov.pl/obszary-tematyczne/koniunktura/koniunktura/koniunktura-w-przemysle-budownictwie-handlu-i-uslugach-2000-2015.4.8.html>  
 Zeszyt Metodologiczny „Badanie koniunktury gospodarczej GUS”, 2015  
[http://stat.gov.pl/download/gfx/portalinformacyjny/pl/defaultaktualnosci/5516/5/6/1/badanie\\_koniunktury\\_gospodarczej\\_2015.pdf](http://stat.gov.pl/download/gfx/portalinformacyjny/pl/defaultaktualnosci/5516/5/6/1/badanie_koniunktury_gospodarczej_2015.pdf)