



## KONIUNKTURA GOSPODARCZA

we wrześniu 2015 r.

opinie formułowane przez jednostki, których siedziba znajduje się  
w WOJEWÓDZTWIE ŚLĄSKIM

Przedsiębiorstwa z siedzibą w województwie śląskim ogólny klimat koniunktury w **przetwórstwie przemysłowym** oceniają we wrześniu korzystnie, choć nieco gorzej niż w ubiegłym miesiącu. Diagnozy i prognozy portfela zamówień, produkcji i sytuacji finansowej są optymistyczne, choć ostrożniejsze od formułowanych w sierpniu. Planowane są niewielkie redukcje zatrudnienia. Przedsiębiorcy przewidują, że ceny wyrobów przemysłowych mogą spadać w skali zbliżonej do zapowiadanej przed miesiącem.

Ogólny klimat koniunktury w **budownictwie** oceniany jest we wrześniu bardziej negatywnie niż w ubiegłym miesiącu. Diagnozy i prognozy portfela zamówień, produkcji budowlano-montażowej oraz sytuacji finansowej są niekorzystne, gorsze od formułowanych w sierpniu. Skala spadku zatrudnienia może być podobna do planowanej przed miesiącem. Przedsiębiorcy przewidują, że ceny robót budowlano-montażowych będą spadać nieco wolniej niż oczekiwano w sierpniu.

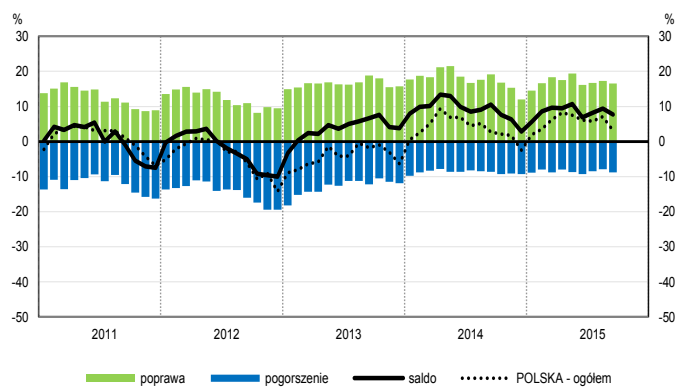
Oceny ogólnego klimatu koniunktury w **handlu hurtowym** są mniej pozytywne od zgłaszanych w sierpniu. Bieżąca sprzedaż utrzymuje się na dotychczasowym poziomie. Diagnozy sytuacji finansowej są bardziej pesymistyczne niż przed miesiącem. Odpowiednie przewidywania są optymistyczne, ale ostrożniejsze od formułowanych miesiąc wcześniej. Przedsiębiorcy planują niewielki spadek zatrudnienia. Firmy przewidują nieznaczne przyspieszenie dynamiki cen.

Oceny ogólnego klimatu koniunktury w **handlu detalicznym** są pesymistyczne, podobne jak w sierpniu. Diagnozy i prognozy sprzedaży oraz sytuacji finansowej są niekorzystne, gorsze od zgłaszanych przed miesiącem. Możliwe są niewielkie redukcje zatrudnienia, zbliżone do planowanych w sierpniu. Przedsiębiorcy przewidują przyspieszenie dynamiki cen.

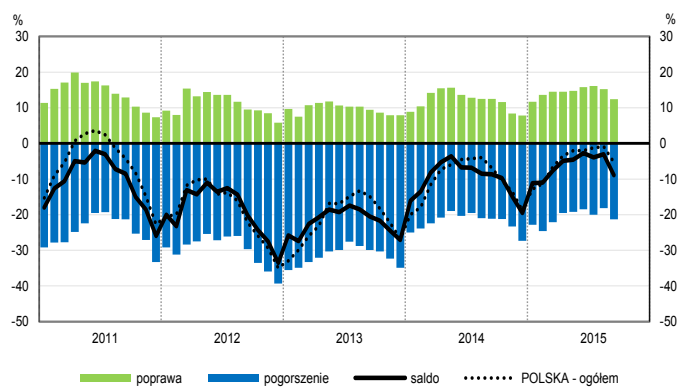
We wrześniu kierujący podmiotami z sekcji **informacja i komunikacja** formułują mniej korzystne niż przed miesiącem oceny koniunktury, ale lepsze niż przed rokiem. Jednostki z sekcji **transport i gospodarka magazynowa** oceniają koniunkturę podobnie jak w sierpniu br., choć lepiej od negatywnych opinii z września ub. r. Po pozytywnych ocenach koniunktury sprzed miesiąca, firmy z sekcji **działalność związana z zakwaterowaniem i usługami gastronomicznymi** odnotowują mniej niekorzystne niż przed rokiem oceny koniunktury.

# OGÓLNY KLIMAT KONIUNKTURY WEDŁUG SEKCJI / DZIAŁÓW PKD

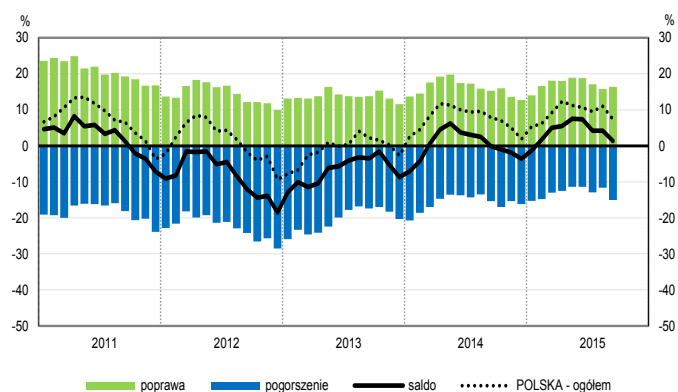
## Przetwórstwo przemysłowe (sekcja C)



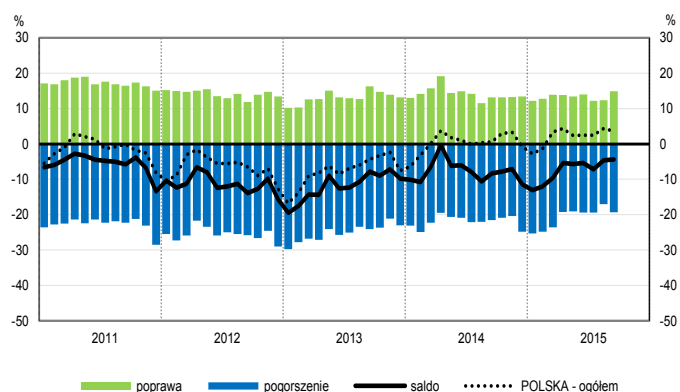
## Budownictwo (sekcja F)



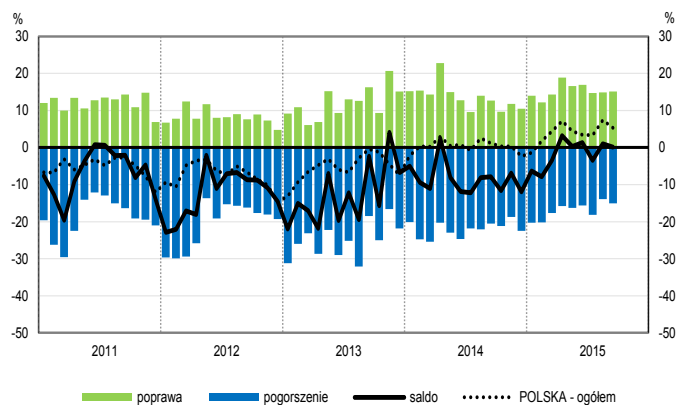
## Handel hurtowy (dział 46)



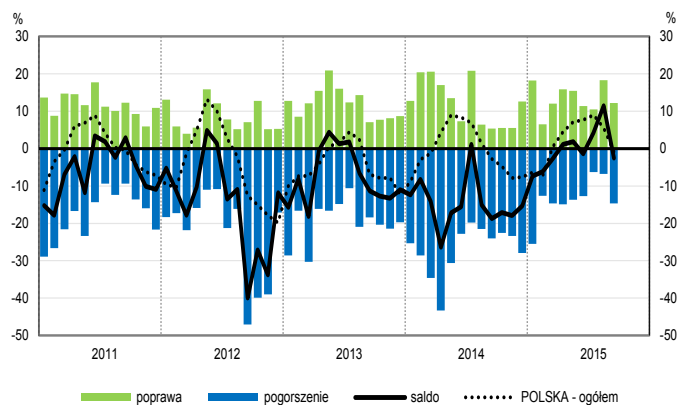
## Handel detaliczny (działy 45+47)



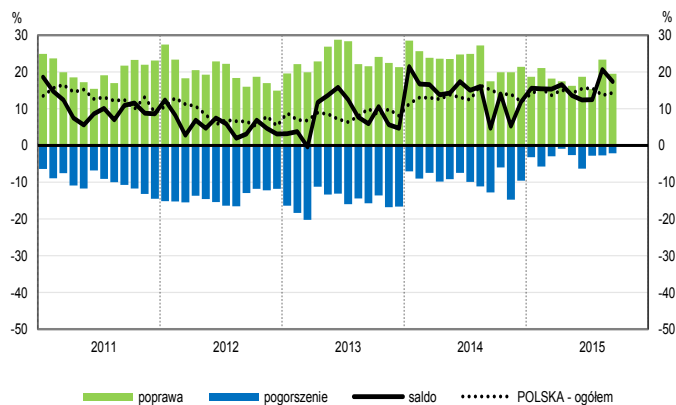
## Transport i gospodarka magazynowa (sekcja H)



## Zakwaterowanie i gastronomia (sekcja I)

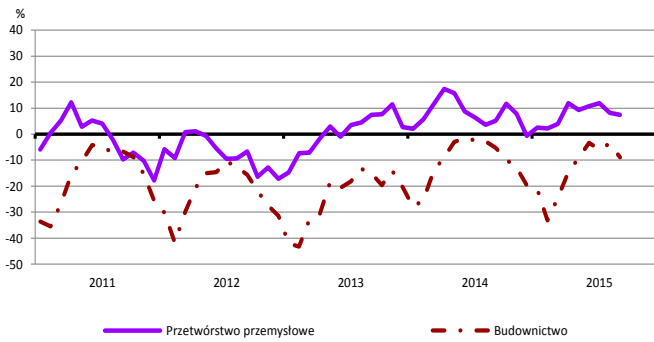


## Informacja i komunikacja (sekcja J)

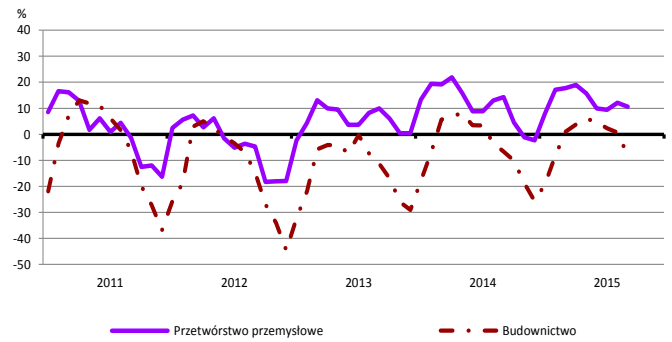


# WYBRANE WSKAŹNIKI WEDŁUG SEKCJI / DZIAŁÓW PKD

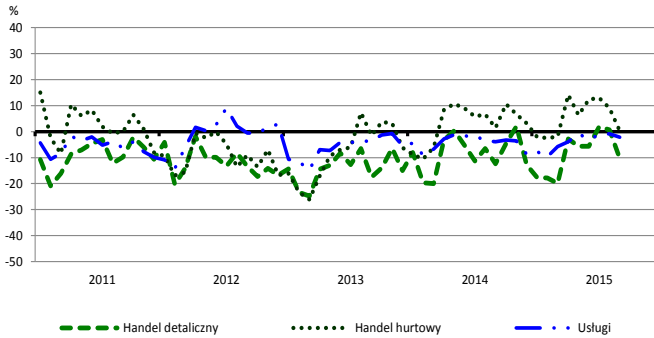
## Bieżąca produkcja



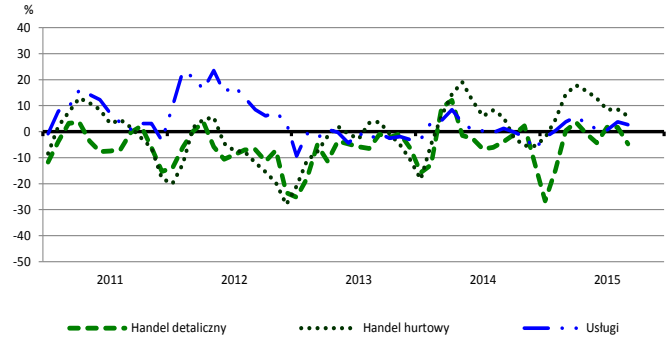
## Przewidywana produkcja



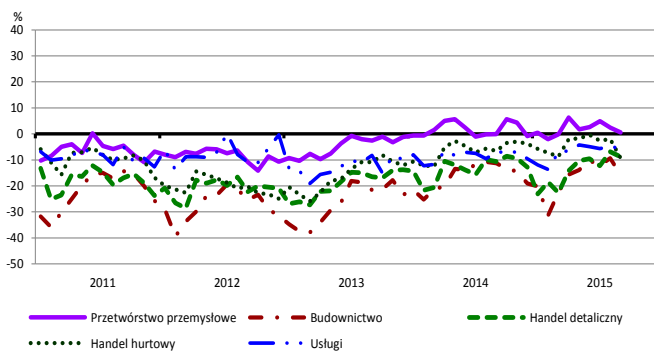
## Bieżąca sprzedaż



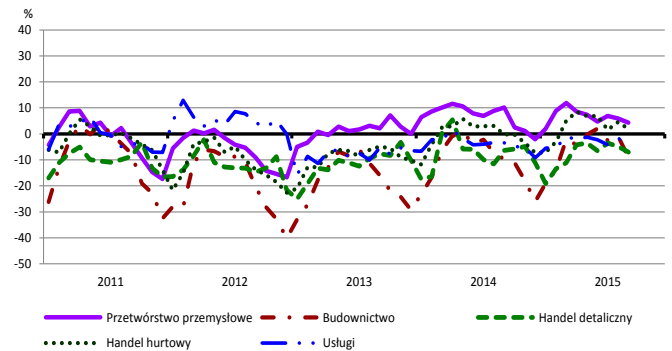
## Przewidywana sprzedaż



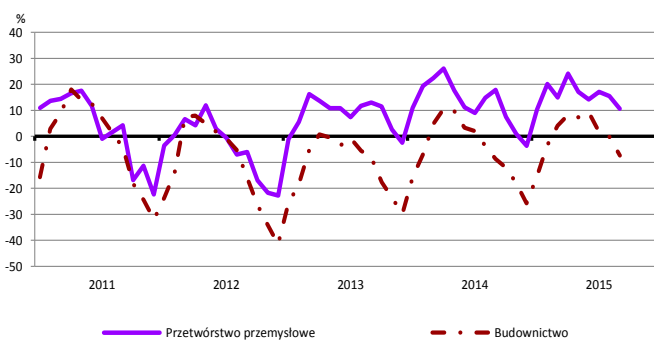
## Bieżąca sytuacja finansowa



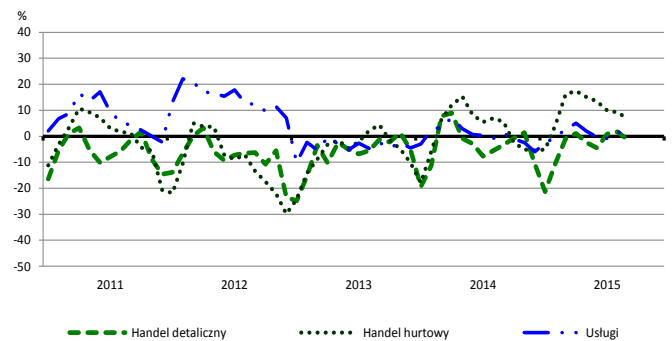
## Przewidywana sytuacja finansowa



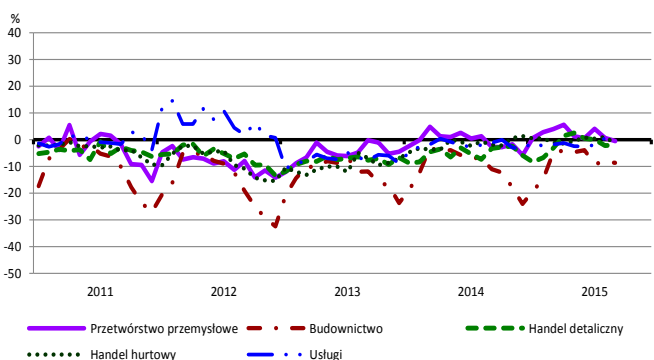
## Przewidywany portfel zamówień na rynku krajowym



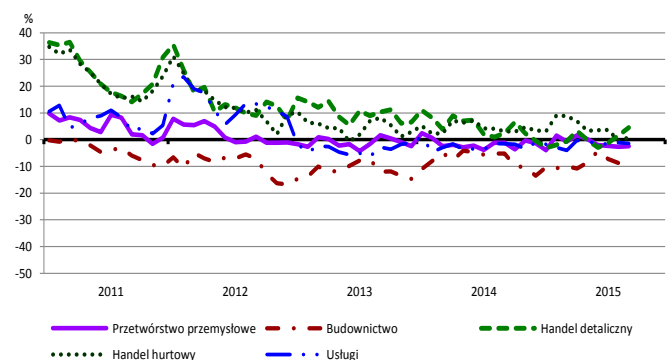
## Przewidywany popyt



## Przewidywane zatrudnienie

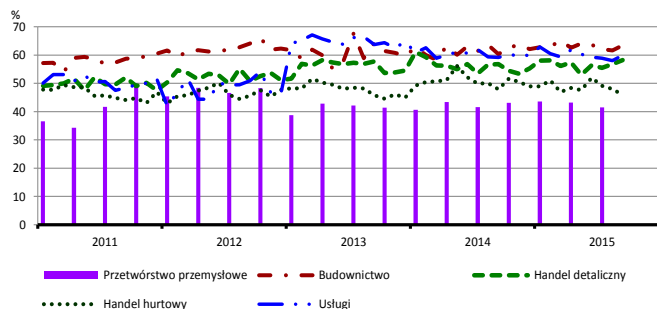


## Przewidywane ceny

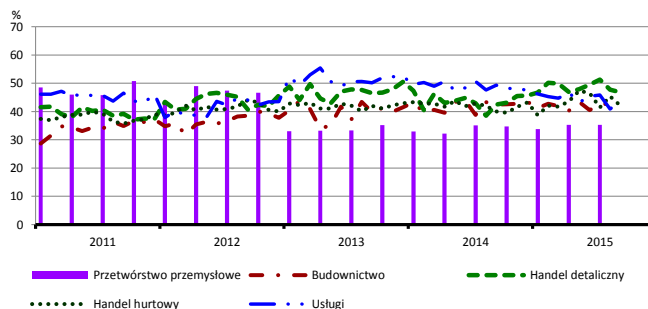


## BARIERY DZIAŁALNOŚCI GOSPODARCZEJ

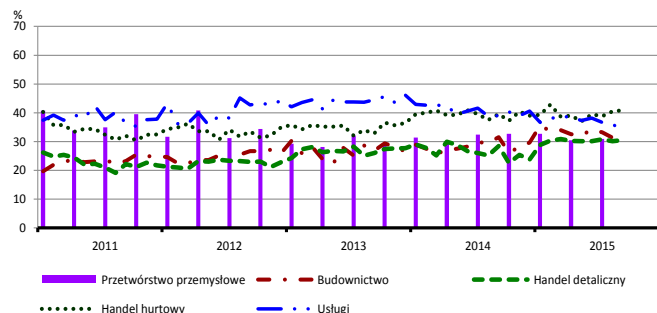
### Koszty zatrudnienia



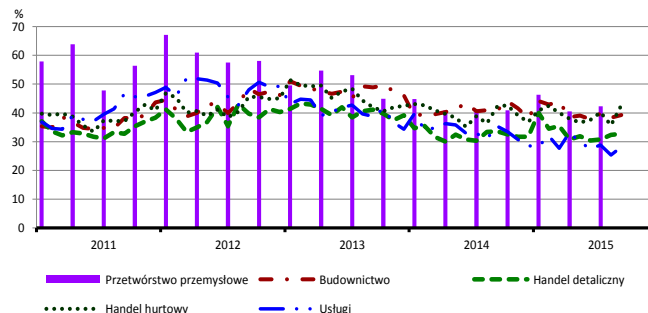
### Wysokie obciążenia na rzecz budżetu



### Niejasne i niespójne przepisy prawne



### Niepewność ogólnej sytuacji gospodarczej



Największy odsetek przedsiębiorców **nieodczuwających żadnych barier w prowadzeniu bieżącej działalności gospodarczej** we wrześniu br. jest odnotowany w jednostkach prowadzących działalność z zakresu usług (8,8%), w dalszej kolejności – handlu hurtowego (4,4%), budownictwa (4,1%), handlu detalicznego (4,1%).

Największe trudności napotymane przez przedsiębiorstwa **budowlano-montażowe** zgłaszające bariery związane są z kosztami zatrudnienia (63% we wrześniu br., 60% w analogicznym miesiącu ub. r.) oraz konkurencją na rynku (56% we wrześniu br., 55% przed rokiem). W porównaniu z wrześniem 2014 r. w największym stopniu wzrosło znaczenie barier związanych z niedoborem wykwalifikowanych pracowników (z 20% do 26%) oraz kosztami finansowej obsługi działalności (z 33% do 39%).

Podmioty prowadzące działalność w zakresie **handlu hurtowego** najczęściej wskazują trudności związane z konkurencją na rynku (barierę tę sygnalizuje 60% przedsiębiorstw we wrześniu br., 56% w analogicznym miesiącu ub. r.).

Przedsiębiorcy prowadzący działalność z zakresu **handlu detalicznego** najbardziej odczuwają trudności związane z konkurencją na rynku (barierę tę sygnalizuje we wrześniu br. 60% przedsiębiorstw, 55% w analogicznym miesiącu ub. r. – jest to bariera, której znaczenie w skali roku zwiększyło się najbardziej) oraz kosztami zatrudnienia (58% we wrześniu br., 57% przed rokiem).

Największe trudności wskazywane przez firmy **usługowe** zgłaszające bariery związane są z kosztami zatrudnienia (60% we wrześniu br., 59% przed rokiem). W skali roku w największym stopniu spadło znaczenie barier związanych z niepewnością ogólnej sytuacji gospodarczej (z 35% do 28%).

W **przetwórstwie przemysłowym** badaniem objęte są podmioty o liczbie pracujących 10 i więcej osób. W pozostałych badaniach (**budownictwo, handel hurtowy i detaliczny, usługi**) uczestniczą również podmioty o liczbie pracujących do 9 osób.

**Przetwórstwo przemysłowe** — sekcja C; **Budownictwo** — sekcja F; **Handel hurtowy** — dział 46; **Handel detaliczny** — działy 45 i 47  
**Usługi** — sekcje: H – Transport i gospodarka magazynowa, I – Działalność związana z zakwaterowaniem i usługami gastronomicznymi, J – Informacja i komunikacja, K – Działalność finansowa i ubezpieczeniowa, L – Działalność związana z obsługą rynku nieruchomości, M – Działalność profesjonalna, naukowa i techniczna, N – Działalność w zakresie usług administrowania i działalność wspierająca, P – Edukacja, Q – Opieka zdrowotna i pomoc społeczna, R – Działalność związana z kulturą, rozrywką i rekreacją, S – Pozostała działalność usługowa

Opracowanie merytoryczne:  
**Departament Przedsiębiorstw**  
 Hanna Sękowska Tel. 22 608 36 51,  
 Magdalena Świącka Tel. 22 608 35 50,  
 Olga Gaca Tel. 22 608 36 51,  
 Hubert Stęfaniak Tel. 22 608 35 50,  
 Łukasz Gontarz Tel. 22 608 35 50.

Rozpowszechnianie:  
**Rzecznik Prasowy Prezesa GUS**  
**Artur Satora**  
 Tel: 22 608 3475, 22 608 3009  
 e-mail: [rzecznik@stat.gov.pl](mailto:rzecznik@stat.gov.pl)

Wyniki badania koniunktury w przemyśle, budownictwie, handlu i usługach można znaleźć na stronie GUS  
<http://stat.gov.pl/obszary-tematyczne/koniunktura/koniunktura/koniunktura-w-przemysle-budownictwie-handlu-i-uslugach-2000-2015.4.8.html>  
 Zeszyt Metodologiczny „Badanie koniunktury gospodarczej GUS”, 2015  
[http://stat.gov.pl/download/gfx/portalinformacyjny/pl/defaultaktualnosci/5516/5/6/1/badanie\\_koniunktury\\_gospodarczej\\_2015.pdf](http://stat.gov.pl/download/gfx/portalinformacyjny/pl/defaultaktualnosci/5516/5/6/1/badanie_koniunktury_gospodarczej_2015.pdf)