

**KONIUNKTURA GOSPODARCZA****w sierpniu 2015 r.****opinie formułowane przez jednostki, których siedziba znajduje się
w WOJEWÓDZTWIE ŚLĄSKIM**

*Przedsiębiorstwa z siedzibą w województwie śląskim ogólny klimat koniunktury w **przetwórstwie przemysłowym** oceniają w sierpniu korzystnie, podobnie jak w lipcu. Oceny dotyczące portfela zamówień, produkcji i sytuacji finansowej są mniej pozytywne od zgłaszanych w ubiegłym miesiącu. Prognozy portfela zamówień i produkcji są bardziej optymistyczne od przewidywań z lipca, a sytuacji finansowej – korzystne i zbliżone do formułowanych przed miesiącem. Wzrost zatrudnienia może być niewielki, mniejszy od planowanego w lipcu. Przedsiębiorcy przewidują, że ceny wyrobów przemysłowych mogą spadać, podobnie jak oczekiwano przed miesiącem.*

*Ogólny klimat koniunktury w **budownictwie** oceniany jest w sierpniu negatywnie, podobnie jak w ubiegłym miesiącu. Oceny bieżącej produkcji budowlano-montażowej oraz sytuacji finansowej są nieco mniej niekorzystne od zgłaszanych w lipcu, przy utrzymujących się negatywnych diagnozach portfela zamówień. Przewidywania wskazują, że w najbliższych trzech miesiącach portfel zamówień może nie zmienić się. Prognozy produkcji budowlano-montażowej są nieznacznie mniej optymistyczne od formułowanych w lipcu, natomiast przewidywania dotyczące sytuacji finansowej – nieco mniej niekorzystne. Skala spadku zatrudnienia może być podobna do planowanej przed miesiącem. Przedsiębiorcy przewidują, że ceny robót budowlano-montażowych będą spadać nieco szybciej niż oczekiwano w lipcu.*

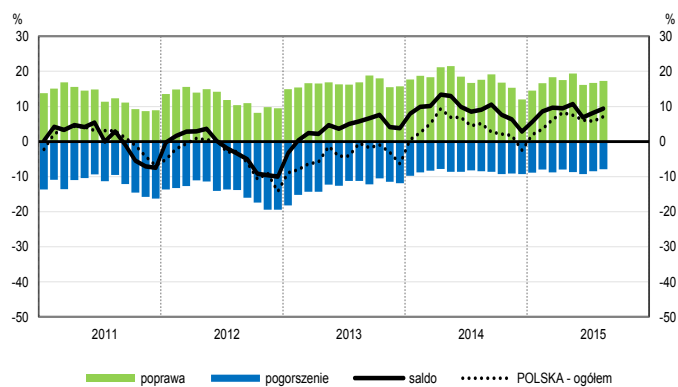
*Oceny ogólnego klimatu koniunktury w **handlu hurtowym** są optymistyczne, zbliżone do zgłaszanych w lipcu. Bieżąca sprzedaż rośnie wolniej niż przed miesiącem. Utrzymują się korzystne przewidywania w tym zakresie. Diagnozy sytuacji finansowej są nieznacznie pesymistyczne, zbliżone do opinii z lipca. Odpowiednie prognozy są bardziej pozytywne od formułowanych miesiąc wcześniej. Przedsiębiorcy planują niewielki wzrost zatrudnienia. Firmy przewidują nieznaczny spadek cen.*

*Oceny ogólnego klimatu koniunktury w **handlu detalicznym** są mniej pesymistyczne niż w lipcu. Bieżąca sprzedaż rośnie nieznacznie, nieco wolniej niż przed miesiącem. Utrzymują się optymistyczne przewidywania w tym zakresie. Poprawiają się, choć nadal negatywne, diagnozy sytuacji finansowej. Odpowiednie prognozy są nieznacznie bardziej niekorzystne od formułowanych w lipcu. Firmy planują niewielkie redukcje zatrudnienia. Przedsiębiorcy przewidują nieznaczne przyspieszenie dynamiki cen.*

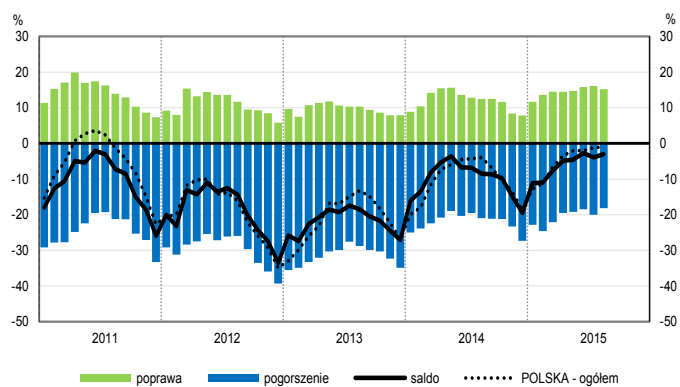
*W sierpniu kierujący podmiotami z sekcji **informacja i komunikacja** oraz **działalność związana z zakwaterowaniem i usługami gastronomicznymi** oceniają koniunkturę korzystnie, lepiej niż przed miesiącem i przed rokiem. Pozytywne oceny koniunktury, wobec negatywnych opinii notowanych w lipcu bieżącego i sierpniu ubiegłego roku, formułują jednostki z sekcji **transport i gospodarka magazynowa**.*

OGÓLNY KLIMAT KONIUNKTURY WEDŁUG SEKCJI / DZIAŁÓW PKD

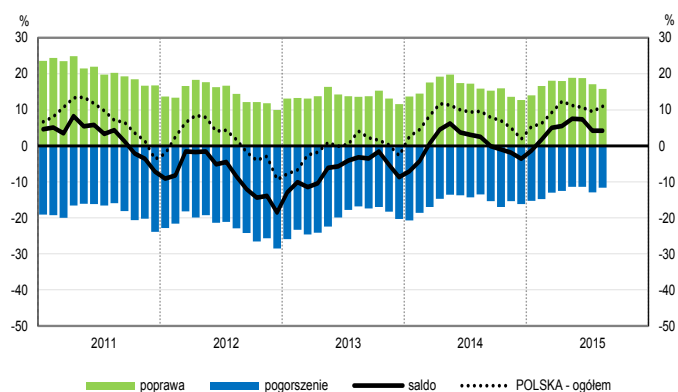
Przetwórstwo przemysłowe (sekcja C)



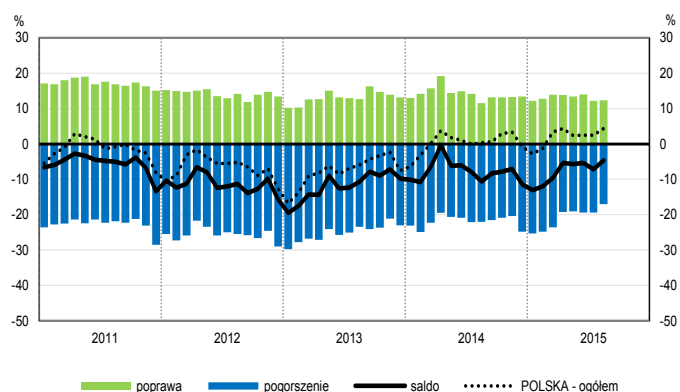
Budownictwo (sekcja F)



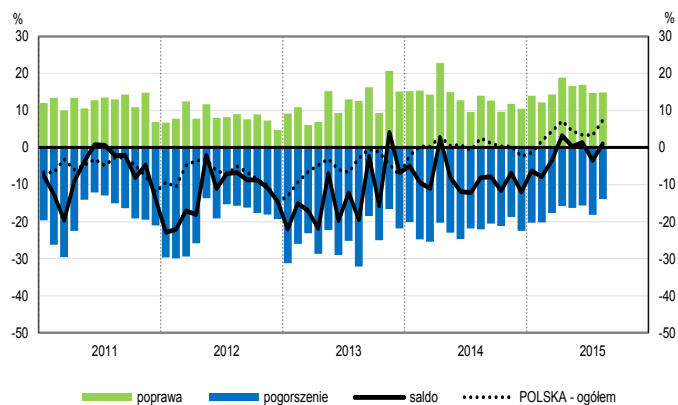
Handel hurtowy (dział 46)



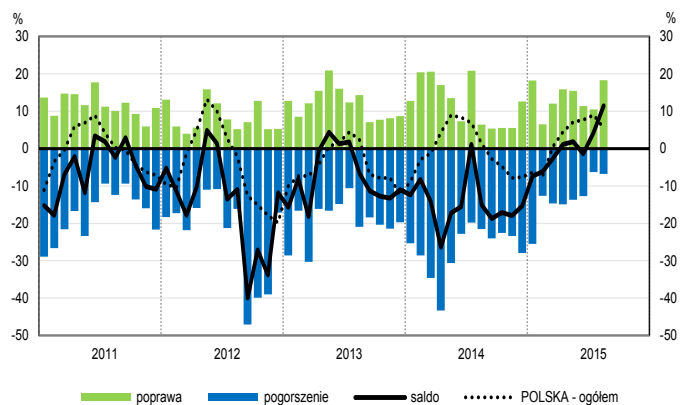
Handel detaliczny (działy 45+47)



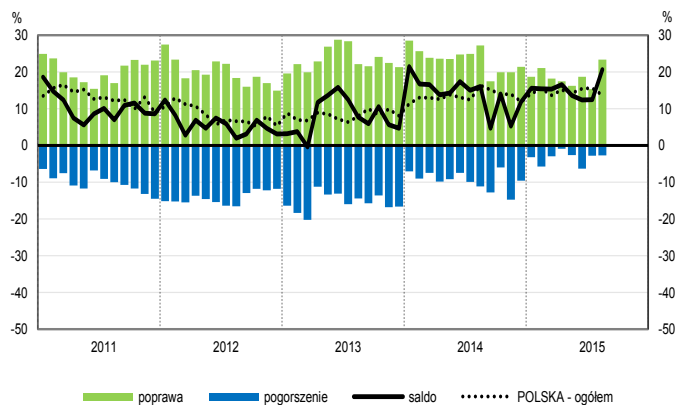
Transport i gospodarka magazynowa (sekcja H)



Zakwaterowanie i gastronomia (sekcja I)

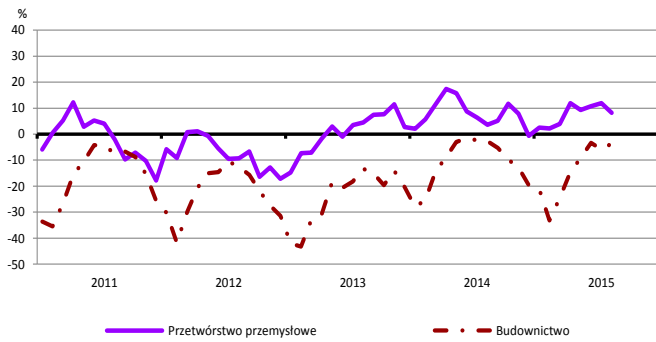


Informacja i komunikacja (sekcja J)

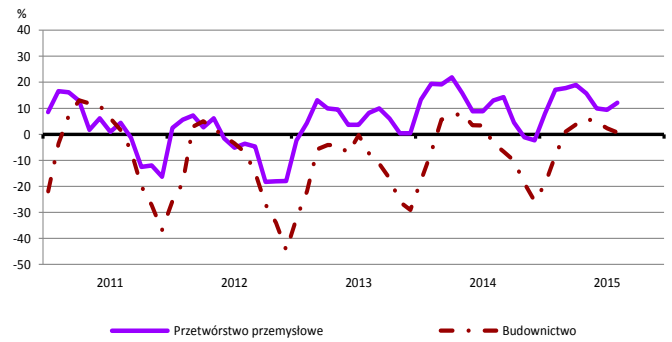


WYBRANE WSKAŹNIKI WEDŁUG SEKCJI / DZIAŁÓW PKD

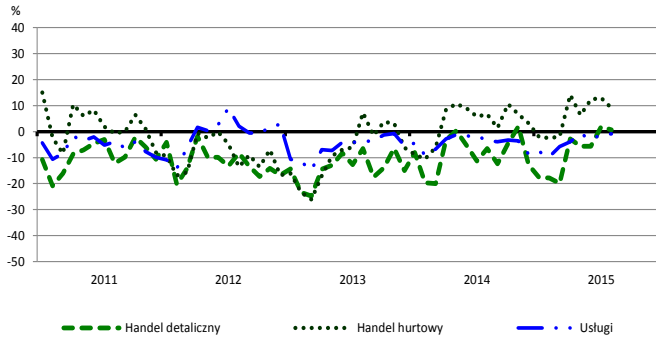
Bieżąca produkcja



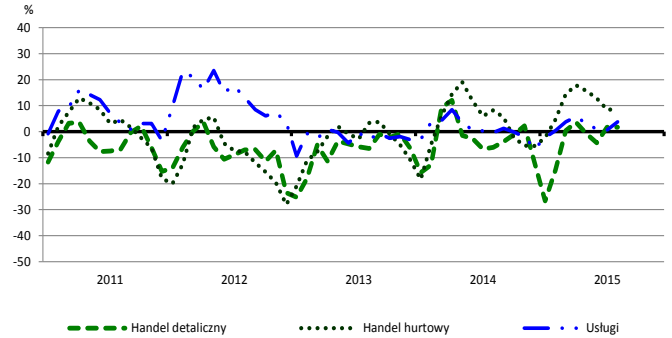
Przewidywana produkcja



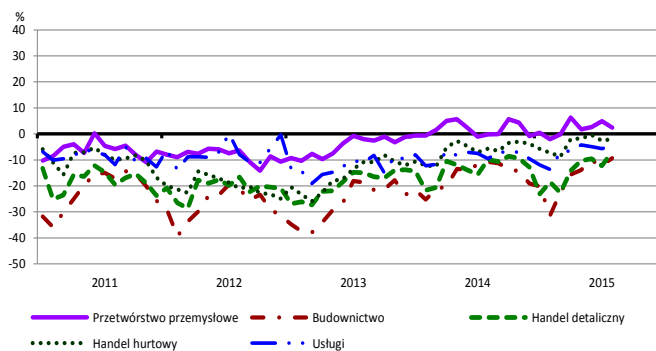
Bieżąca sprzedaż



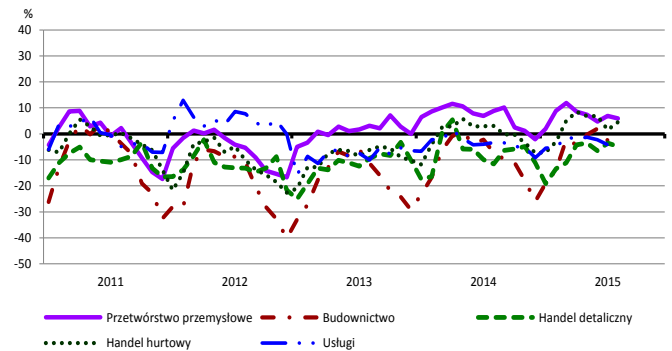
Przewidywana sprzedaż



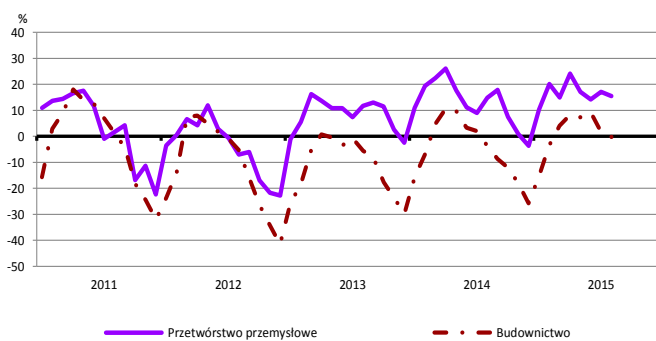
Bieżąca sytuacja finansowa



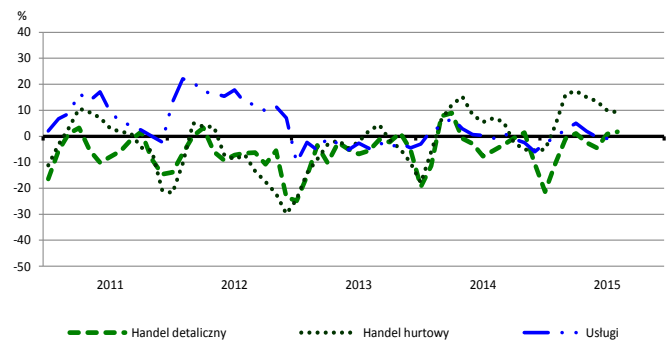
Przewidywana sytuacja finansowa



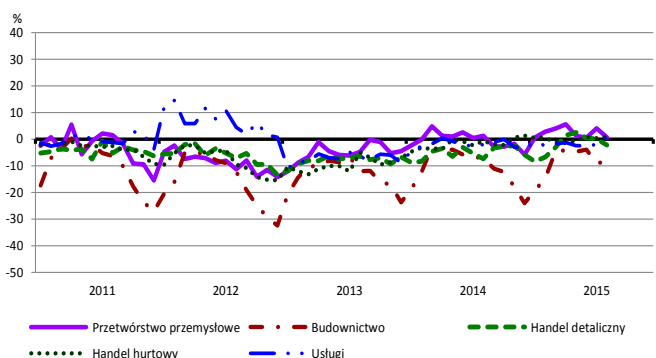
Przewidywany portfel zamówień na rynku krajowym



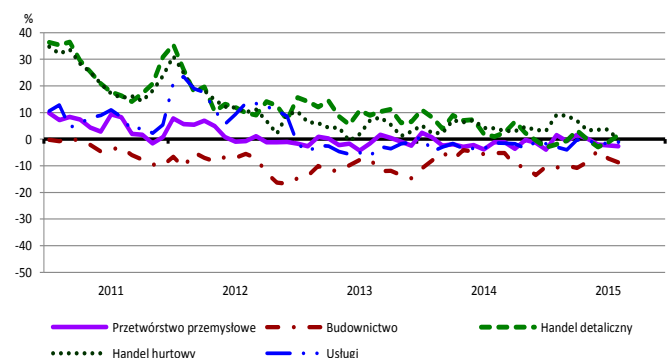
Przewidywany popyt



Przewidywane zatrudnienie

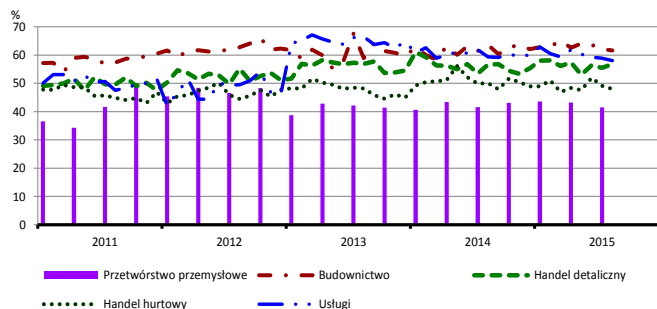


Przewidywane ceny

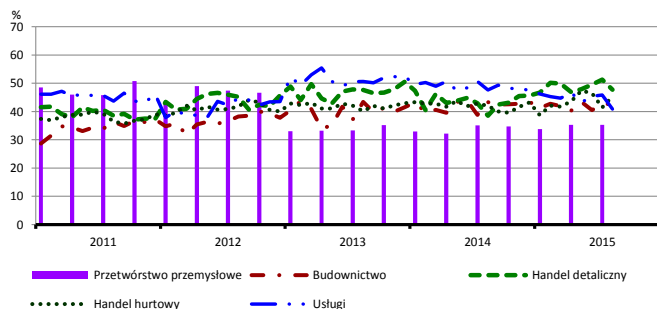


BARIERY DZIAŁALNOŚCI GOSPODARCZEJ

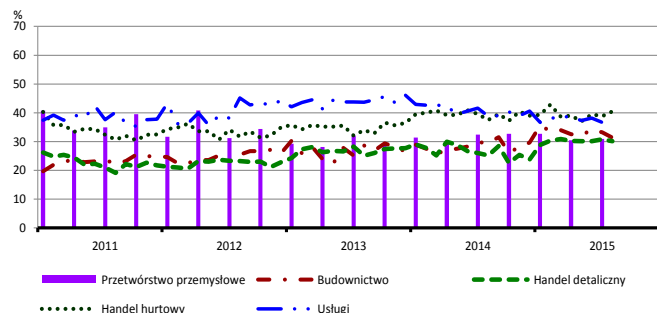
Koszty zatrudnienia



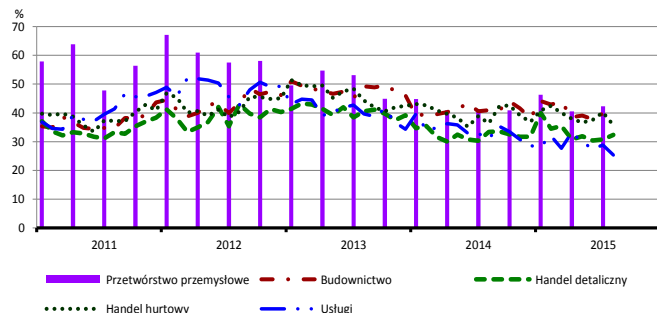
Wysokie obciążenia na rzecz budżetu



Niejasne i niespójne przepisy prawne



Niepewność ogólnej sytuacji gospodarczej



Największy odsetek przedsiębiorców **nieodczuwających żadnych barier w prowadzeniu bieżącej działalności gospodarczej** w sierpniu br. jest odnotowany w jednostkach prowadzących działalność z zakresu usług (8,8%), w dalszej kolejności – budownictwa (4,4%), handlu detalicznego (4,0%), handlu hurtowego (3,7%).

Największe trudności napotykane przez przedsiębiorstwa **budowlano-montażowe** zgłaszające bariery związane są z kosztami zatrudnienia (62% w sierpniu br., 64% przed rokiem) oraz konkurencją na rynku (59% w sierpniu br., 56% w analogicznym miesiącu ub. r.). W skali roku w największym stopniu spadło znaczenie bariery związanej z kosztami materiałów (z 33% do 27%).

Podmioty prowadzące działalność w zakresie **handlu hurtowego** najczęściej wskazują trudności związane z konkurencją na rynku (barierę tę sygnalizuje 58% przedsiębiorstw w sierpniu br., 56% w analogicznym miesiącu ub. r.).

Przedsiębiorcy prowadzący działalność z zakresu **handlu detalicznego** najbardziej odczuwają trudności związane z konkurencją na rynku (barierę tę sygnalizuje w sierpniu br. 58% przedsiębiorstw, 56% w analogicznym miesiącu ub. r.), kosztami zatrudnienia (57% w sierpniu bieżącego i ubiegłego roku) oraz wysokimi obciążeniami na rzecz budżetu (48% w sierpniu br., 39% w analogicznym miesiącu ub. r. – jest to bariera, której znaczenie w skali roku zwiększyło się najbardziej). W ujęciu rocznym najbardziej spadło znaczenie bariery związanej z niedostatecznym popytem (z 39% do 34%).

Największe trudności wskazywane przez firmy **usługowe** zgłaszające bariery związane są z kosztami zatrudnienia (58% w sierpniu br., 59% przed rokiem). W skali roku w największym stopniu spadło znaczenie barier związanych z wysokimi obciążeniami na rzecz budżetu (z 48% do 41%) oraz z niepewnością ogólnej sytuacji gospodarczej (z 31% do 25%).

W **przetwórstwie przemysłowym** badaniem objęte są podmioty o liczbie pracujących 10 i więcej osób. W pozostałych badaniach (**budownictwo, handel hurtowy i detaliczny, usługi**) uczestniczą również podmioty o liczbie pracujących do 9 osób.

Przetwórstwo przemysłowe — sekcja C; **Budownictwo** — sekcja F; **Handel hurtowy** — dział 46; **Handel detaliczny** — działy 45 i 47

Usługi — sekcje: H – Transport i gospodarka magazynowa, I – Działalność związana z zakwaterowaniem i usługami gastronomicznymi, J – Informacja i komunikacja, K – Działalność finansowa i ubezpieczeniowa, L – Działalność związana z obsługą rynku nieruchomości, M – Działalność profesjonalna, naukowa i techniczna, N – Działalność w zakresie usług administrowania i działalność wspierająca, P – Edukacja, Q – Opieka zdrowotna i pomoc społeczna, R – Działalność związana z kulturą, rozrywką i rekreacją, S – Pozostała działalność usługowa

Opracowanie merytoryczne:
Departament Przedsiębiorstw
Hanna Sękowska Tel. 22 608 36 51,
Magdalena Świącka Tel. 22 608 35 50,
Olga Gaca Tel. 22 608 36 51,
Hubert Stęfaniak Tel. 22 608 35 50,
Łukasz Gontarz Tel. 22 608 35 50.

Rzeczposzechnianie:
Rzecznik Prasowy Prezesa GUS
Artur Satora
Tel: 22 608 3475, 22 608 3009
e-mail: rzecznik@stat.gov.pl

Wyniki badania koniunktury w przemyśle, budownictwie, handlu i usługach można znaleźć na stronie GUS

<http://stat.gov.pl/obszary-tematyczne/koniunktura/koniunktura/koniunktura-w-przemysle-budownictwie-handlu-i-uslugach-2000-2015.4.8.html>

Zeszyt Metodologiczny „Badanie koniunktury gospodarczej GUS”, 2015

http://stat.gov.pl/download/gfx/portalinformacyjny/pl/defaultaktualnosci/5516/5/6/1/badanie_koniunktury_gospodarczej_2015.pdf