



## KONIUNKTURA GOSPODARCZA

w czerwcu 2015 r.

opinie formułowane przez jednostki, których siedziba znajduje się  
w WOJEWÓDZTWIE ŚLĄSKIM

Przedsiębiorstwa z siedzibą w województwie śląskim ogólny klimat koniunktury w **przetwórstwie przemysłowym** oceniają w czerwcu mniej korzystnie niż w maju. Pozytywne diagnozy produkcji i sytuacji finansowej są zbliżone do zgłaszanych w ubiegłym miesiącu, jednak bieżący portfel zamówień jest oceniany mniej optymistycznie. Odpowiednie prognozy są mniej korzystne od formułowanych w maju. Planowane jest utrzymanie dotychczasowego stanu zatrudnienia. Przedsiębiorcy przewidują, że ceny wyrobów przemysłowych mogą nieznacznie spadać.

Ogólny klimat koniunktury w **budownictwie** oceniany jest w czerwcu nieco mniej negatywnie niż w maju. Diagnozy portfela zamówień, produkcji budowlano-montażowej oraz sytuacji finansowej są mniej niekorzystne od zgłaszanych w ubiegłym miesiącu. Przewidywania dotyczące portfela zamówień oraz sytuacji finansowej są optymistyczne, nieznacznie lepsze od formułowanych w maju. Utrzymują się korzystne prognozy produkcji budowlano-montażowej. Skala spadku zatrudnienia może być podobna do planowanej przed miesiącem. Przedsiębiorcy przewidują, że ceny robót budowlano-montażowych będą spadać wolniej niż oczekiwano w maju.

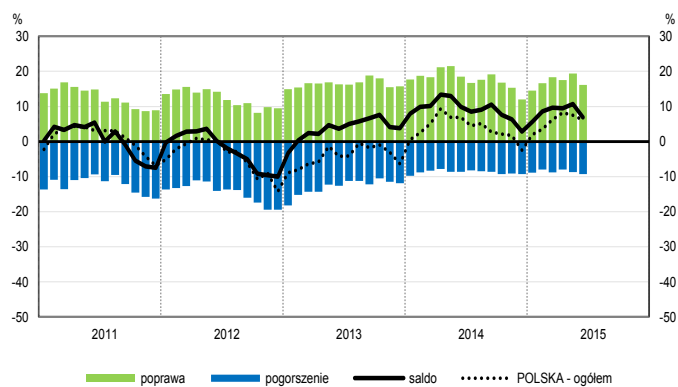
Oceny ogólnego klimatu koniunktury w **handlu hurtowym** są optymistyczne, podobne jak w maju. Diagnozy wskazują na dalszy wzrost sprzedaży. Odpowiednie prognozy są pozytywne, ale ostrożniejsze od formułowanych przed miesiącem. Bieżąca sytuacja finansowa nie zmienia się. Utrzymują się korzystne przewidywania w tym zakresie. Możliwy jest niewielki wzrost zatrudnienia. Firmy przewidują utrzymanie dotychczasowej dynamiki cen.

Oceny ogólnego klimatu koniunktury w **handlu detalicznym** są pesymistyczne, zbliżone do opinii z maja. Utrzymują się niekorzystne oceny sprzedaży oraz sytuacji finansowej. Odpowiednie przewidywania są bardziej negatywne od formułowanych przed miesiącem. W najbliższych trzech miesiącach zatrudnienie może nieznacznie rosnąć, choć wolniej niż planowano w maju. Przedsiębiorcy przewidują spadek cen towarów.

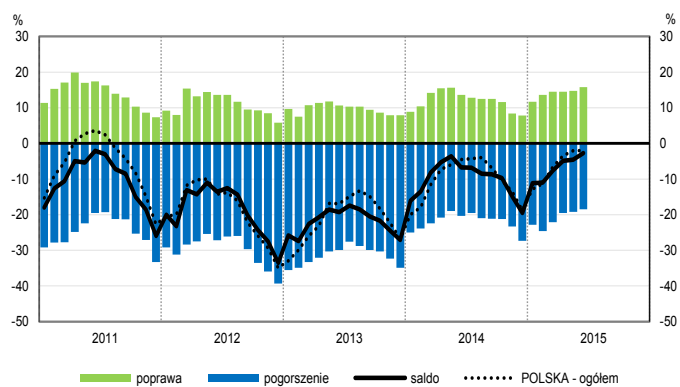
W czerwcu kierujący podmiotami z sekcji **informacja i komunikacja** oceniają koniunkturę nieco mniej korzystnie niż przed rokiem, ale podobnie jak przed miesiącem. Nieznacznie pozytywne oceny koniunktury zgłaszane przez jednostki z sekcji **transport i gospodarka magazynowa** są zbliżone do opinii z maja br., przy negatywnych ocenach z czerwca ub. r. Podmioty z sekcji **działalność związana z zakwaterowaniem i usługami gastronomicznymi** oceniają koniunkturę mniej pesymistycznie niż przed rokiem, wobec pozytywnych opinii sprzed miesiąca.

# OGÓLNY KLIMAT KONIUNKTURY WEDŁUG SEKCJI / DZIAŁÓW PKD

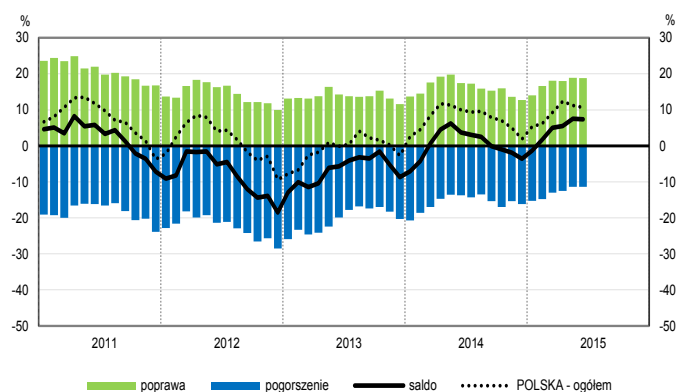
## Przetwórstwo przemysłowe (sekcja C)



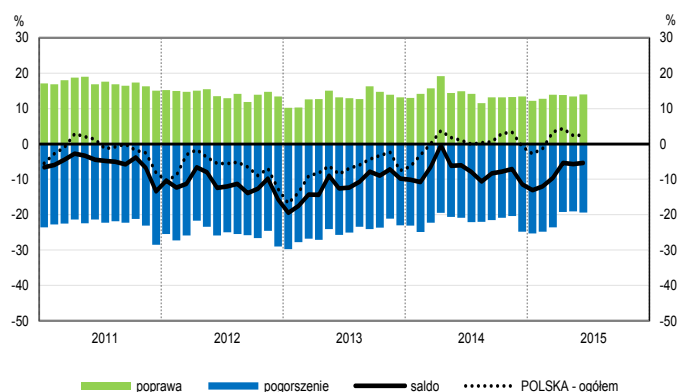
## Budownictwo (sekcja F)



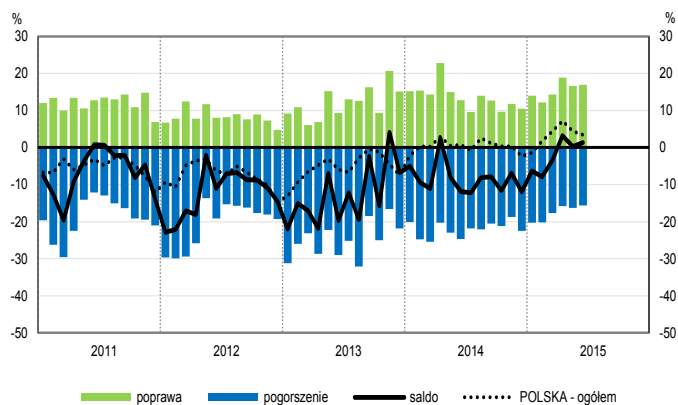
## Handel hurtowy (dział 46)



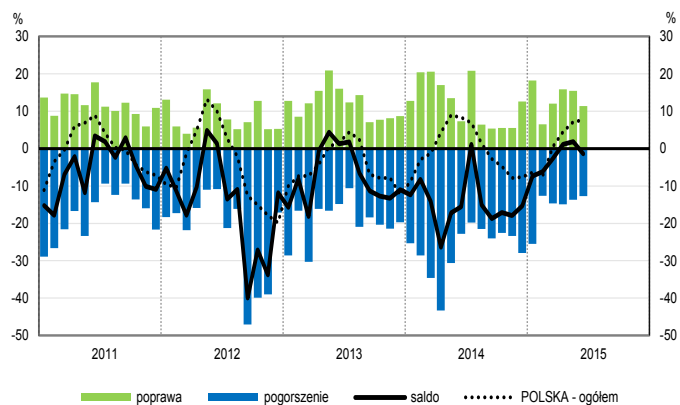
## Handel detaliczny (działy 45+47)



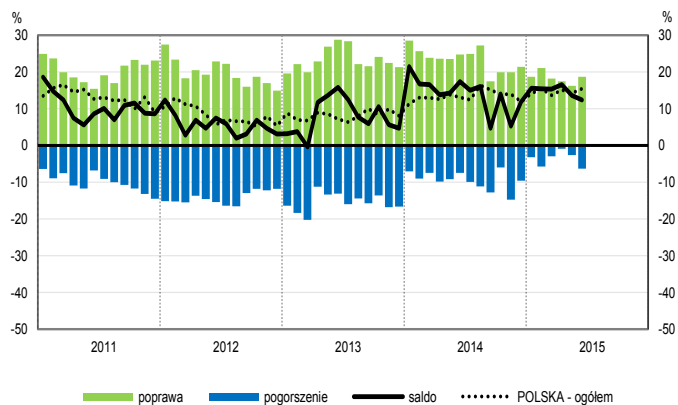
## Transport i gospodarka magazynowa (sekcja H)



## Zakwaterowanie i gastronomia (sekcja I)

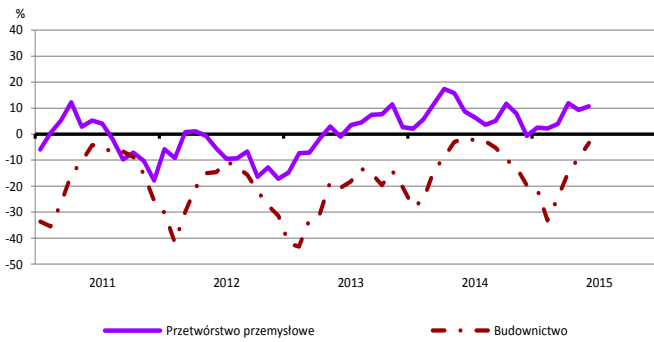


## Informacja i komunikacja (sekcja J)

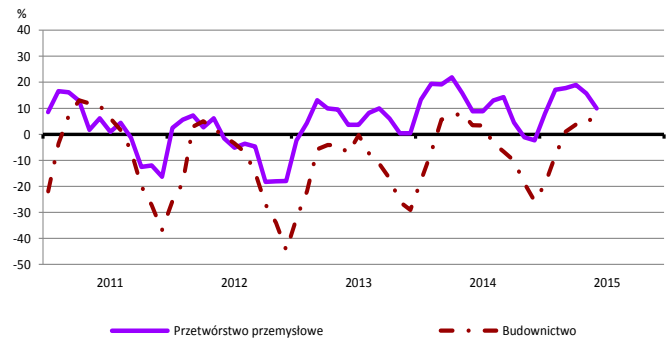


# WYBRANE WSKAŹNIKI WEDŁUG SEKCJI / DZIAŁÓW PKD

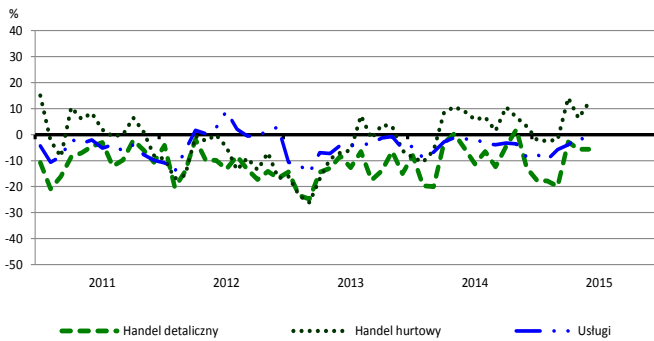
## Bieżąca produkcja



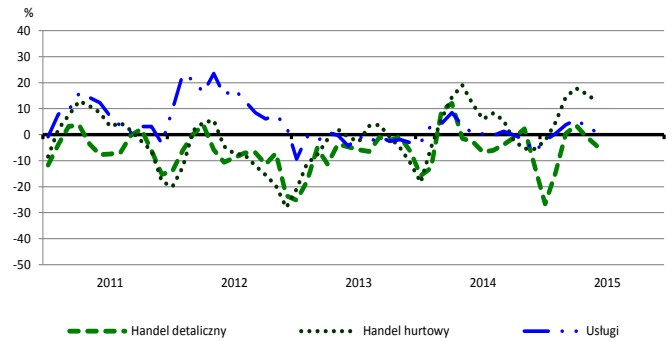
## Przewidywana produkcja



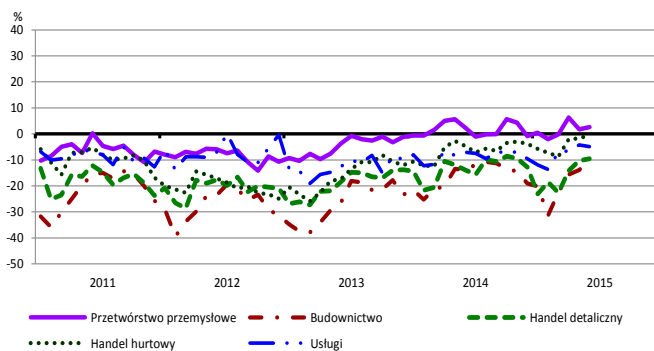
## Bieżąca sprzedaż



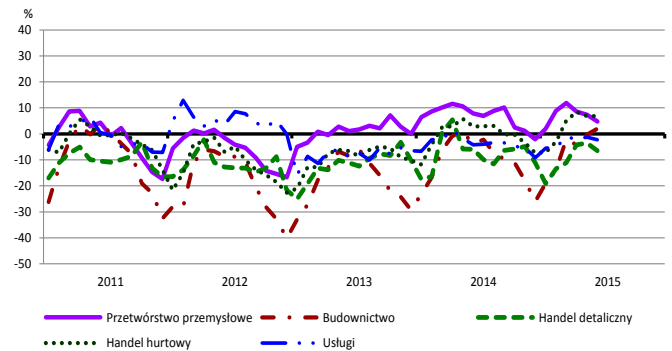
## Przewidywana sprzedaż



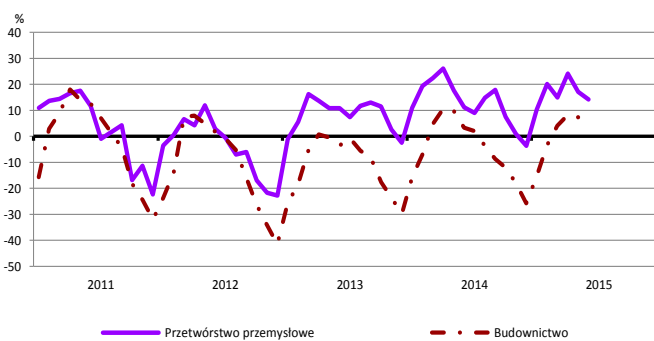
## Bieżąca sytuacja finansowa



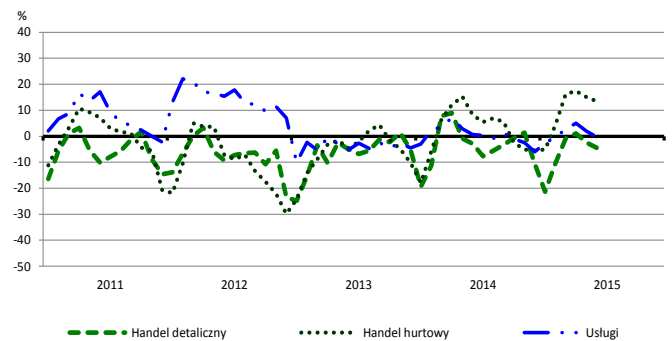
## Przewidywana sytuacja finansowa



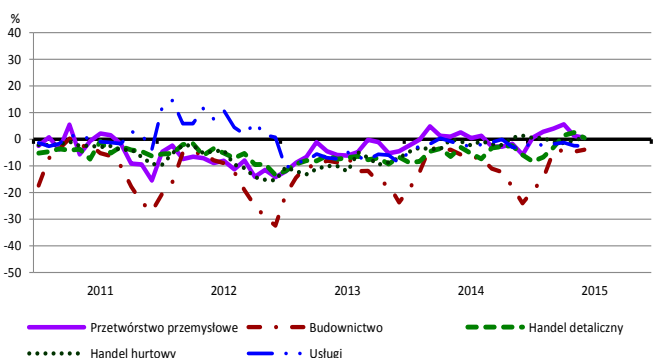
## Przewidywany portfel zamówień na rynku krajowym



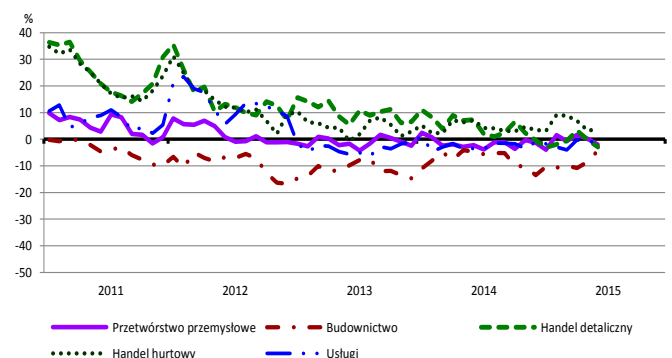
## Przewidywany popyt



## Przewidywane zatrudnienie

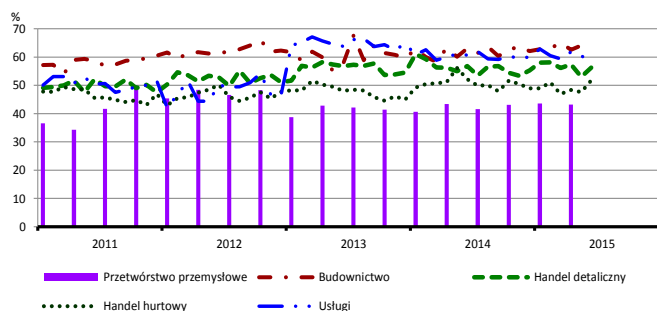


## Przewidywane ceny

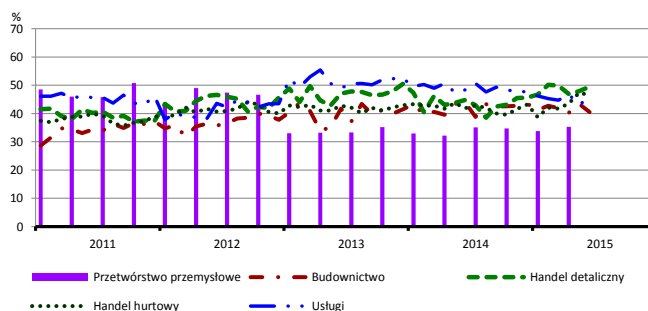


# BARIERY DZIAŁALNOŚCI GOSPODARCZEJ

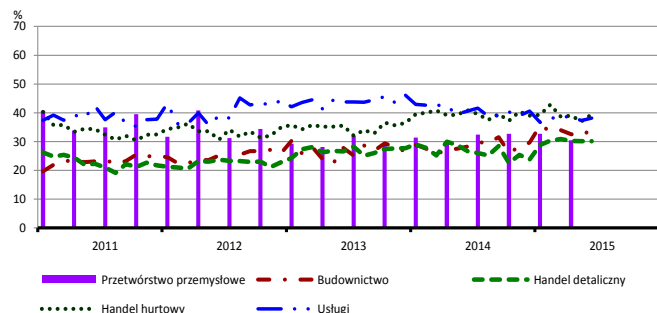
## Koszty zatrudnienia



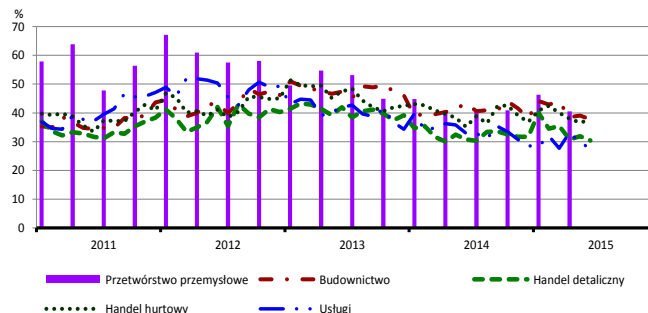
## Wysokie obciążenia na rzecz budżetu



## Niejasne i niespójne przepisy prawne



## Niepewność ogólnej sytuacji gospodarczej



Największy odsetek przedsiębiorców **nieodczuwających żadnych barier w prowadzeniu bieżącej działalności gospodarczej** w czerwcu br. jest odnotowany w jednostkach prowadzących działalność z zakresu usług (8,1%), w dalszej kolejności – handlu detalicznego (4,0%), handlu hurtowego (4,0%), budownictwa (3,4%).

Największe trudności napotymane przez przedsiębiorstwa **budowlano-montażowe** zgłaszające bariery związane są z kosztami zatrudnienia (64% w czerwcu br., 63% przed rokiem) oraz konkurencją na rynku (57% w czerwcu br., 59% w analogicznym miesiącu ub. r.). W skali roku w największym stopniu wzrosło znaczenie barier związanych z niejasnymi i niespójnymi przepisami prawnymi (z 28% do 34%) oraz niedoborem wykwalifikowanych pracowników (z 18% do 24%), natomiast spadło – barier związanych z niepewnością ogólnej sytuacji gospodarczej (z 43% do 38%), niedostatecznym popytem (z 34% do 30%) oraz kosztami materiałów (z 32% do 28%).

Podmioty prowadzące działalność w zakresie **handlu hurtowego** najczęściej wskazują trudności związane z konkurencją na rynku (barierę tę sygnalizuje 59% przedsiębiorstw w czerwcu br., 53% w analogicznym miesiącu ub. r. – jest to bariera, której znaczenie w skali roku wzrosło najbardziej).

Przedsiębiorcy prowadzący działalność z zakresu **handlu detalicznego** najbardziej odczuwają trudności związane z konkurencją na rynku (barierę tę sygnalizuje w czerwcu br. 61% przedsiębiorstw, 56% w analogicznym miesiącu ub. r.) oraz kosztami zatrudnienia (56% w czerwcu br., 57% przed rokiem). W ujęciu rocznym najbardziej wzrosło znaczenie barier związanych z wysokimi obciążeniami na rzecz budżetu (z 45% do 50%) oraz konkurencją na rynku.

Największe trudności wskazywane przez firmy **usługowe** zgłaszające bariery związane są z kosztami zatrudnienia (59% w czerwcu br., 61% przed rokiem). W porównaniu z czerwcem 2014 r. w największym stopniu spadła uciążliwość bariery związanej z niepewnością ogólnej sytuacji gospodarczej (z 33% do 28%).

W **przetwórstwie przemysłowym** badaniem objęte są podmioty o liczbie pracujących 10 i więcej osób. W pozostałych badaniach (**budownictwo, handel hurtowy i detaliczny, usługi**) uczestniczą również podmioty o liczbie pracujących do 9 osób.

**Przetwórstwo przemysłowe** – sekcja C; **Budownictwo** – sekcja F; **Handel hurtowy** – dział 46; **Handel detaliczny** – działy 45 i 47  
**Usługi** – sekcje: H – Transport i gospodarka magazynowa, I – Działalność związana z zakwaterowaniem i usługami gastronomicznymi, J – Informacja i komunikacja, K – Działalność finansowa i ubezpieczeniowa, L – Działalność związana z obsługą rynku nieruchomości, M – Działalność profesjonalna, naukowa i techniczna, N – Działalność w zakresie usług administrowania i działalność wspierająca, P – Edukacja, Q – Opieka zdrowotna i pomoc społeczna, R – Działalność związana z kulturą, rozrywką i rekreacją, S – Pozostała działalność usługowa

Opracowanie merytoryczne:  
**Departament Przedsiębiorstw**  
Hanna Sękowska Tel. 22 608 36 51,  
Magdalena Świącka Tel. 22 608 35 50,  
Olga Gaca Tel. 22 608 36 51,  
Hubert Stęfaniak Tel. 22 608 35 50,  
Łukasz Gontarz Tel. 22 608 35 50.

Rzeczposzechnianie:  
**Rzecznik Prasowy Prezesa GUS**  
Artur Satora  
Tel: 22 608 3475, 22 608 3009  
e-mail: [rzecznik@stat.gov.pl](mailto:rzecznik@stat.gov.pl)

Wyniki badania koniunktury w przemyśle, budownictwie, handlu i usługach można znaleźć na stronie GUS  
<http://stat.gov.pl/obszary-tematyczne/koniunktura/koniunktura/koniunktura-w-przemysle-budownictwie-handlu-i-uslugach-2000-2015.4.8.html>  
Zeszyt Metodologiczny „Badanie koniunktury gospodarczej GUS”, 2015  
[http://stat.gov.pl/download/gfx/portalinformacyjny/pl/defaultaktualnosci/5516/5/6/1/badanie\\_koniunktury\\_gospodarczej\\_2015.pdf](http://stat.gov.pl/download/gfx/portalinformacyjny/pl/defaultaktualnosci/5516/5/6/1/badanie_koniunktury_gospodarczej_2015.pdf)