



KONIUNKTURA GOSPODARCZA

w kwietniu 2015 r.

opinie formułowane przez jednostki, których siedziba znajduje się
w WOJEWÓDZTWIE ŚLĄSKIM

Przedsiębiorstwa z siedzibą w województwie śląskim ogólny klimat koniunktury w **przetwórstwie przemysłowym** oceniają w kwietniu korzystnie, podobnie jak w marcu. Diagnozy i prognozy dotyczące portfela zamówień i produkcji są bardziej optymistyczne od formułowanych w ubiegłym miesiącu. Sytuacja finansowa oceniana jest pozytywnie, jej prognozy są jednak mniej korzystne od zgłaszanych w marcu. Planowany jest wzrost zatrudnienia, nieco większy od zapowiadanego przed miesiącem. Przedsiębiorcy przewidują, że ceny wyrobów przemysłowych mogą nieznacznie rosnąć.

Ogólny klimat koniunktury w **budownictwie** oceniany jest w kwietniu mniej negatywnie niż w marcu. Diagnozy portfela zamówień, produkcji budowlano-montażowej oraz sytuacji finansowej są mniej niekorzystne od zgłaszanych w ubiegłym miesiącu. Przewidywania dotyczące portfela zamówień i produkcji budowlano-montażowej są bardziej optymistyczne od formułowanych w marcu. Pogarszają się prognozy sytuacji finansowej. Skala spadku zatrudnienia może być podobna do planowanej w marcu. Przedsiębiorcy przewidują, że ceny robót budowlano-montażowych będą spadać w stopniu zbliżonym do oczekiwanego przed miesiącem.

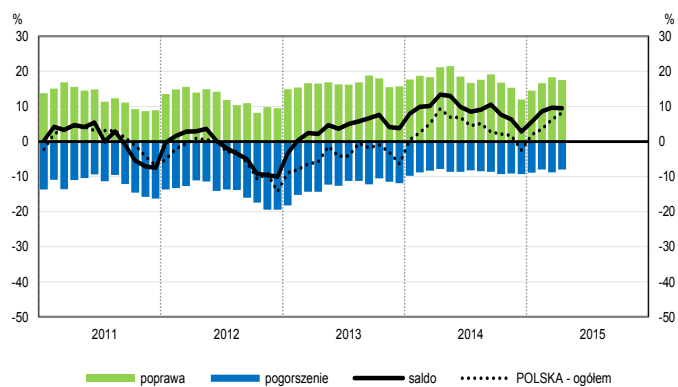
Oceny ogólnego klimatu koniunktury w **handlu hurtowym** są optymistyczne, zbliżone do odnotowanych w marcu. Bieżąca sprzedaż rośnie, wobec niewielkiego spadku sprzed miesiąca. Diagnozy sytuacji finansowej są mniej negatywne niż miesiąc wcześniej. Odpowiednie przewidywania są bardziej korzystne od formułowanych w marcu. Możliwe są niewielkie redukcje zatrudnienia. Firmy przewidują nieznaczne spowolnienie dynamiki cen.

Oceny ogólnego klimatu koniunktury w **handlu detalicznym** są mniej pesymistyczne niż w marcu. Poprawiają się, mimo to nadal niekorzystne, diagnozy i prognozy sytuacji finansowej oraz oceny sprzedaży. Przewidywania dotyczące sprzedaży są nieco bardziej optymistyczne od formułowanych w marcu. W najbliższych trzech miesiącach zatrudnienie może nieznacznie rosnąć. Przedsiębiorcy przewidują przyspieszenie dynamiki cen.

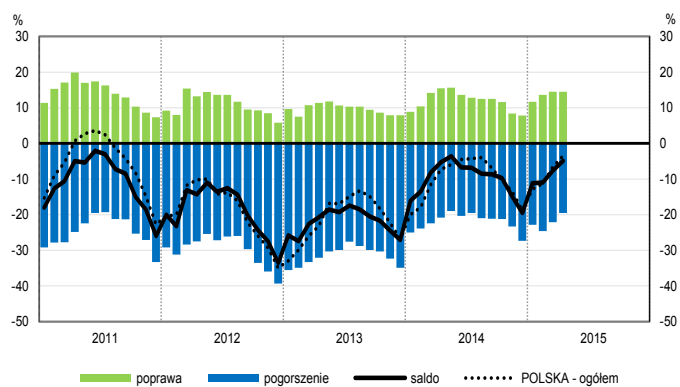
W kwietniu kierujący podmiotami z sekcji **informacja i komunikacja** oceniają koniunkturę korzystnie, podobnie jak przed miesiącem, nieco lepiej niż przed rokiem. Oceny koniunktury formułowane przez dyrektorów jednostek z sekcji **transport i gospodarka magazynowa** są pozytywne, zbliżone do odnotowanych w kwietniu ub. r., wobec negatywnych opinii z marca br. Podmioty z sekcji **działalność związana z zakwaterowaniem i usługami gastronomicznymi** oceniają koniunkturę nieznacznie optymistycznie, przy niekorzystnych opiniach z ubiegłego miesiąca i sprzed roku.

OGÓLNY KLIMAT KONIUNKTURY WEDŁUG SEKCJI / DZIAŁÓW PKD

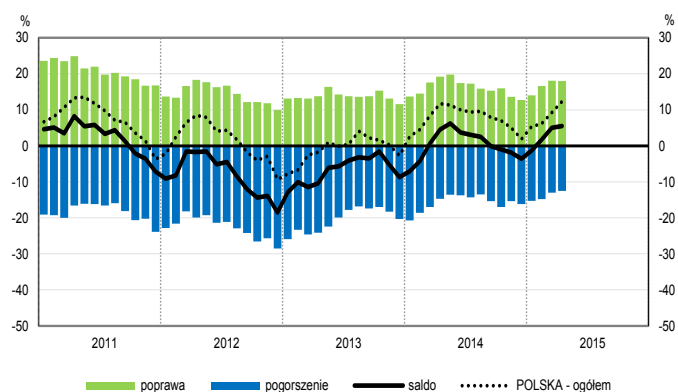
Przetwórstwo przemysłowe (sekcja C)



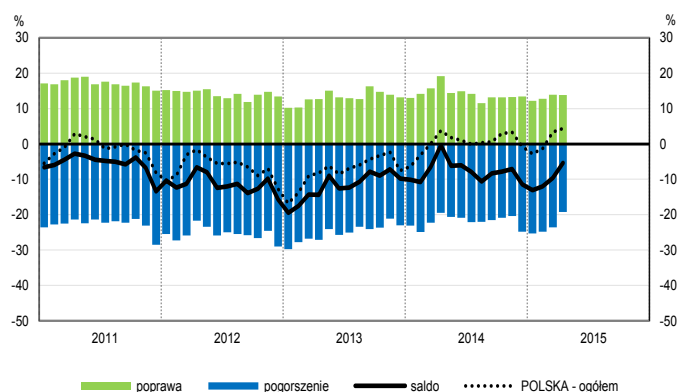
Budownictwo (sekcja F)



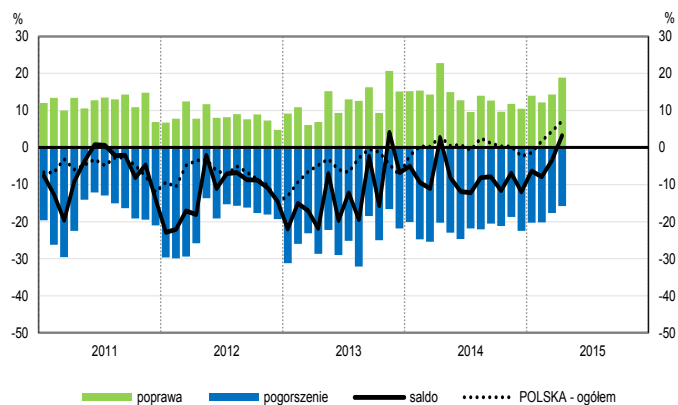
Handel hurtowy (dział 46)



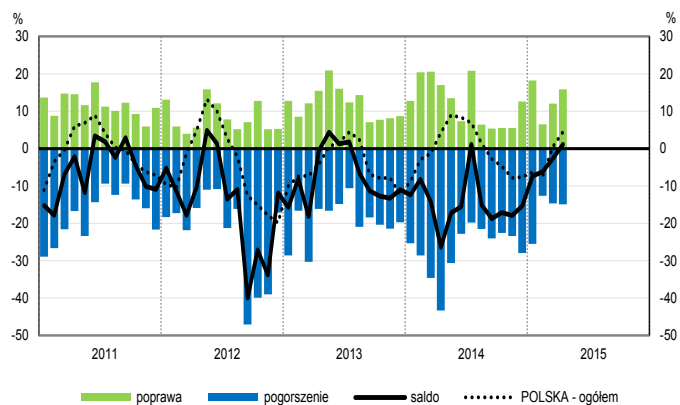
Handel detaliczny (działy 45+47)



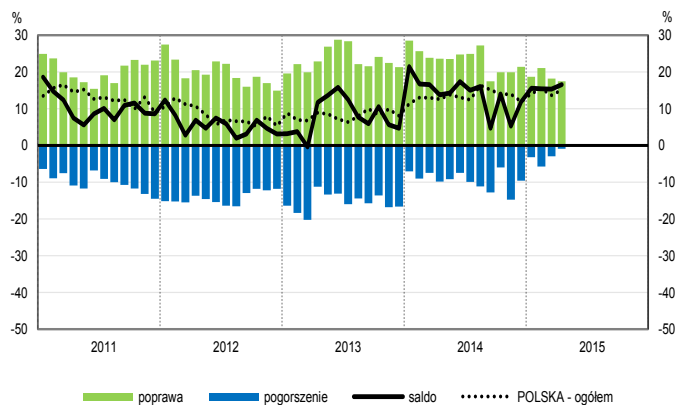
Transport i gospodarka magazynowa (sekcja H)



Zakwaterowanie i gastronomia (sekcja I)

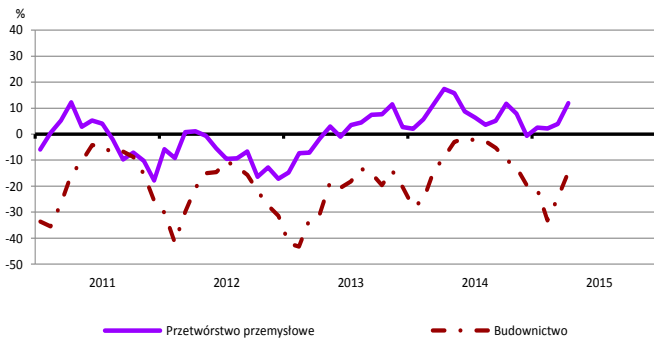


Informacja i komunikacja (sekcja J)

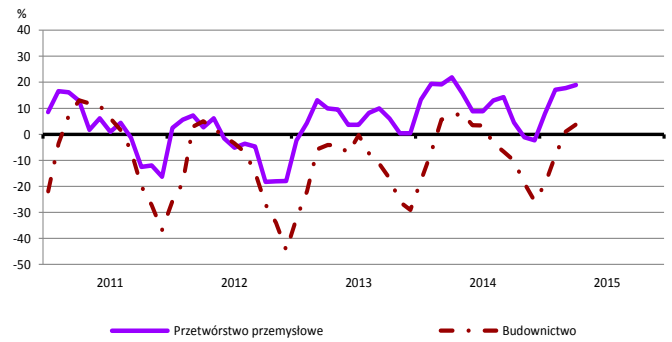


WYBRANE WSKAŹNIKI WEDŁUG SEKCJI / DZIAŁÓW PKD

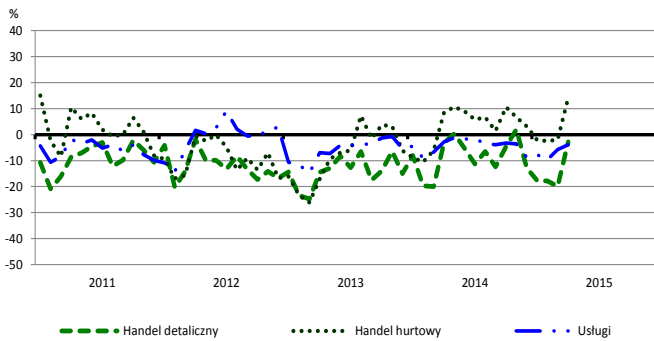
Bieżąca produkcja



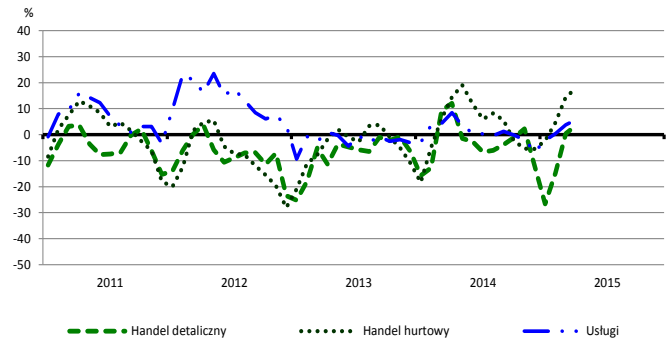
Przewidywana produkcja



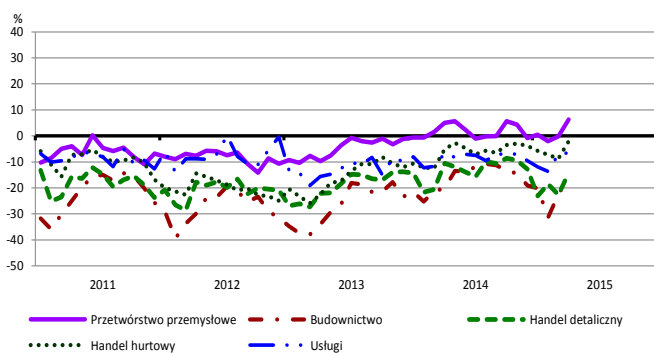
Bieżąca sprzedaż



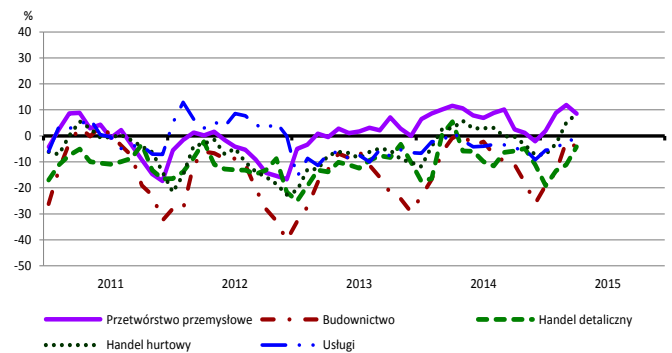
Przewidywana sprzedaż



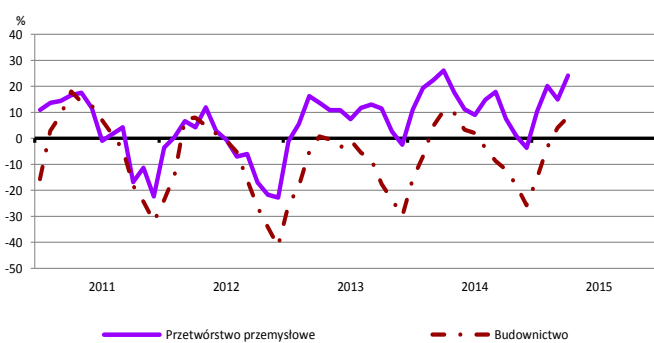
Bieżąca sytuacja finansowa



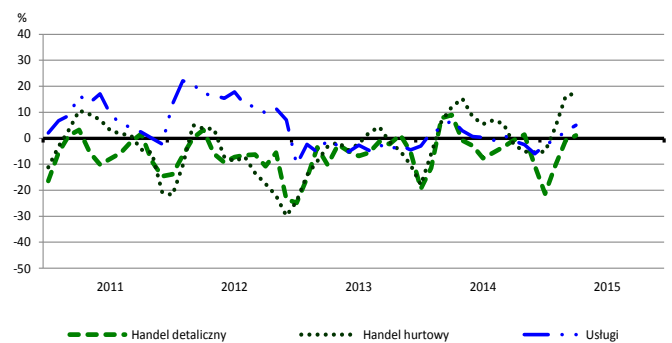
Przewidywana sytuacja finansowa



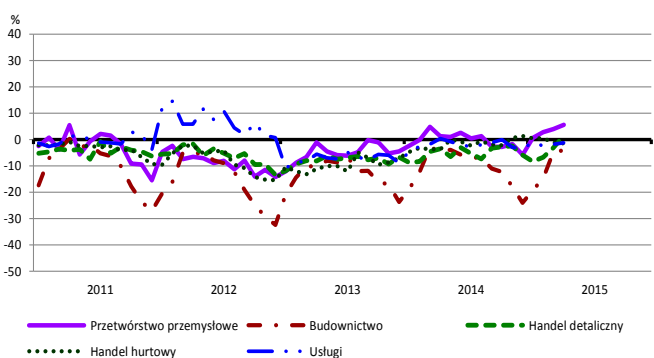
Przewidywany portfel zamówień na rynku krajowym



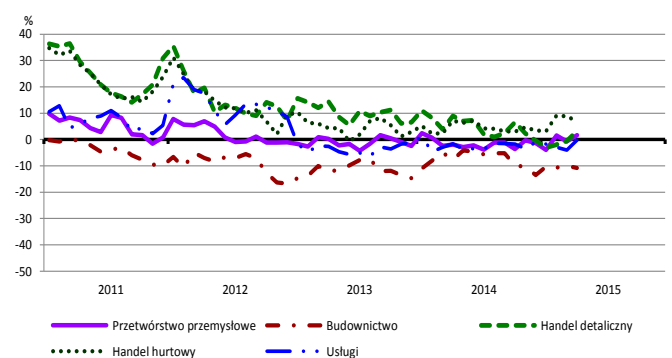
Przewidywany popyt



Przewidywane zatrudnienie

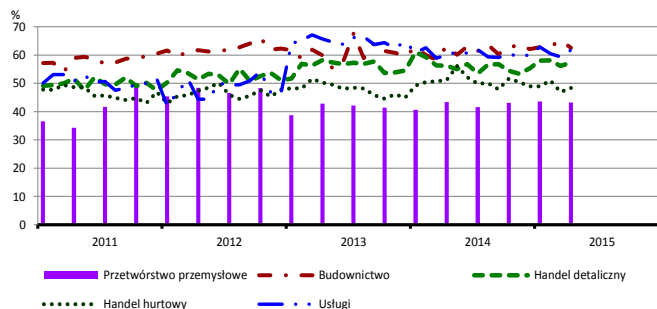


Przewidywane ceny

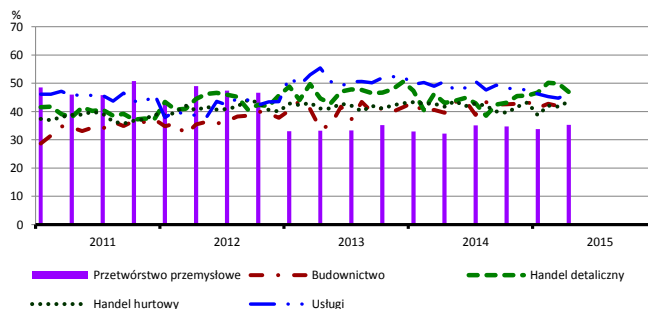


BARIERY DZIAŁALNOŚCI GOSPODARCZEJ

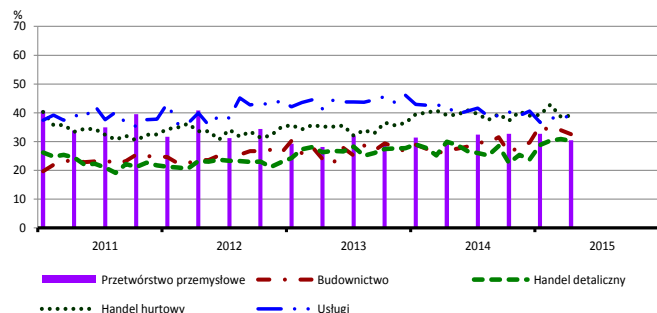
Koszty zatrudnienia



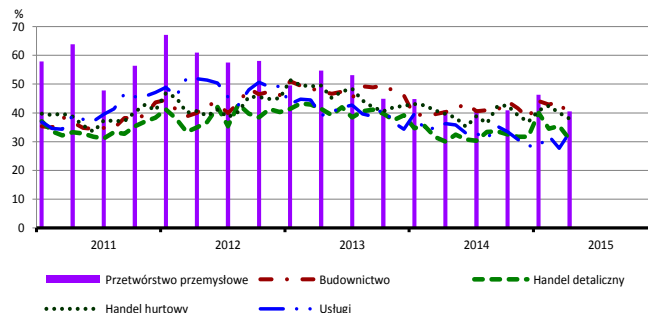
Wysokie obciążenia na rzecz budżetu



Niejasne i niespójne przepisy prawne



Niepewność ogólnej sytuacji gospodarczej



Największy odsetek przedsiębiorców **nieodczuwających żadnych barier w prowadzeniu bieżącej działalności gospodarczej** w kwietniu br. jest odnotowany w jednostkach prowadzących działalność z zakresu przetwórstwa przemysłowego (11,9%), w dalszej kolejności – usług (7,8%), handlu detalicznego (5,2%), handlu hurtowego (3,8%), budownictwa (2,3%).

W jednostkach z zakresu **przetwórstwa przemysłowego**, które nie sygnalizują braku utrudnień swojej działalności, najczęściej zgłaszanymi barierami są niedostateczny popyt na rynku krajowym (44% w kwietniu br., 52% przed rokiem – jest to bariera, której znaczenie w skali roku spadło w największym stopniu), koszty zatrudnienia (43% w kwietniu bieżącego i ubiegłego roku) oraz niepewność ogólnej sytuacji gospodarczej (41% w kwietniu bieżącego i ubiegłego roku).

Największe trudności napotymane przez przedsiębiorstwa **budowlano-montażowe** zgłaszające bariery związane są z kosztami zatrudnienia (63% w kwietniu bieżącego i ubiegłego roku) oraz konkurencją na rynku (59% w kwietniu br., 60% w analogicznym miesiącu ub. r.). W skali roku w największym stopniu wzrosło znaczenie barier związanych z kosztami finansowej obsługi działalności (z 31% do 38%) oraz niejasnymi i niespójnymi przepisami prawnymi (z 27% do 33%).

Podmioty prowadzące działalność w zakresie **handlu hurtowego** najczęściej wskazują trudności związane z konkurencją na rynku (barierę tę sygnalizuje 62% przedsiębiorstw w kwietniu br., 53% w analogicznym miesiącu ub. r. – jest to bariera, której znaczenie w skali roku wzrosło w największym stopniu).

Przedsiębiorcy prowadzący działalność z zakresu **handlu detalicznego** najbardziej odczuwają bariery związane z konkurencją na rynku (barierę tę sygnalizuje w kwietniu br. 60% przedsiębiorstw, 55% w analogicznym miesiącu ub. r. – jest to bariera, której znaczenie w skali roku zwiększyło się najbardziej), kosztami zatrudnienia (57% w kwietniu br., 56% przed rokiem) oraz wysokimi obciążeniami na rzecz budżetu (47% w kwietniu br., 43% w analogicznym miesiącu ub. r.). W ujęciu rocznym najbardziej spadło znaczenie bariery związanej z wysokimi odsetkami bankowymi (z 13% do 18%).

Największe trudności wskazywane przez firmy **usługowe** zgłaszające bariery związane są z kosztami zatrudnienia (62% w kwietniu br., 60% przed rokiem), wysokimi obciążeniami na rzecz budżetu (47% w kwietniu br., 51% przed rokiem) oraz konkurencją firm krajowych (45% w kwietniu bieżącego i ubiegłego roku).

W **przetwórstwie przemysłowym** badaniem objęte są podmioty o liczbie pracujących 10 i więcej osób. W pozostałych badaniach (**budownictwo, handel hurtowy i detaliczny, usługi**) uczestniczą również podmioty o liczbie pracujących do 9 osób.

Przetwórstwo przemysłowe – sekcja C; **Budownictwo** – sekcja F; **Handel hurtowy** – dział 46; **Handel detaliczny** – działy 45 i 47
Usługi – sekcje: H – Transport i gospodarka magazynowa, I – Działalność związana z zakwaterowaniem i usługami gastronomicznymi, J – Informacja i komunikacja, K – Działalność finansowa i ubezpieczeniowa, L – Działalność związana z obsługą rynku nieruchomości, M – Działalność profesjonalna, naukowa i techniczna, N – Działalność w zakresie usług administrowania i działalność wspierająca, P – Edukacja, Q – Opieka zdrowotna i pomoc społeczna, R – Działalność związana z kulturą, rozrywką i rekreacją, S – Pozostała działalność usługowa

Opracowanie merytoryczne:
Departament Przedsiębiorstw
 Hanna Sękowska Tel. 22 608 36 51,
 Magdalena Świącka Tel. 22 608 35 50,
 Olga Gaca Tel. 22 608 36 51,
 Hubert Stęfaniak Tel. 22 608 35 50,
 Łukasz Gontarz Tel. 22 608 35 50.

Rzeczposzechnianie:
Rzecznik Prasowy Prezesa GUS
Artur Satora
 Tel: 22 608 3475, 22 608 3009
 e-mail: rzecznik@stat.gov.pl

Wyniki badania koniunktury w przemyśle, budownictwie, handlu i usługach można znaleźć na stronie GUS
<http://stat.gov.pl/obszary-tematyczne/koniunktura/koniunktura/koniunktura-w-przemysle-budownictwie-handlu-i-uslugach-2000-2015.4.8.html>
 Zeszyt Metodologiczny „Badanie koniunktury gospodarczej GUS”, 2015
http://stat.gov.pl/download/gfx/portalinformacyjny/pl/defaultaktualnosci/5516/5/6/1/badanie_koniunktury_gospodarczej_2015.pdf