

Warszawa, 2015-02-27

**KONIUNKTURA GOSPODARCZA**

w lutym 2015 r.

opinie formułowane przez jednostki, których siedziba znajduje się  
w WOJEWÓDZTWIE ŚLĄSKIM

Przedsiębiorstwa z siedzibą w województwie śląskim ogólny klimat koniunktury w **przetwórstwie przemysłowym** oceniają w lutym bardziej korzystnie niż w styczniu. Bieżący portfel zamówień i produkcja wzrastają. Sytuacja finansowa oceniana jest nieznacznie negatywnie. Przewidywania w zakresie portfela zamówień, produkcji i sytuacji finansowej są bardziej optymistyczne od formułowanych przed miesiącem. Planowany jest niewielki wzrost zatrudnienia, nieco większy od zapowiadanego w ubiegłym miesiącu. Przedsiębiorcy przewidują, że ceny wyrobów przemysłowych mogą nieznacznie rosnąć.

Ogólny klimat koniunktury w **budownictwie** oceniany jest w lutym negatywnie, podobnie jak w styczniu. Diagnozy portfela zamówień, produkcji budowlano-montażowej oraz sytuacji finansowej są bardziej niekorzystne od zgłaszanych w ubiegłym miesiącu. Odpowiednie przewidywania są mniej pesymistyczne od formułowanych w styczniu. Redukcje zatrudnienia mogą być mniejsze od planowanych przed miesiącem. Przedsiębiorcy przewidują, że ceny robót budowlano-montażowych będą spadać w stopniu zbliżonym do oczekiwanego w styczniu.

Oceny ogólnego klimatu koniunktury w **handlu hurtowym** są nieznacznie optymistyczne, wobec niekorzystnych opinii ze stycznia. Przewidywania dotyczące sprzedaży wskazują na możliwość jej wzrostu, wobec spadku oczekiwanego miesiąc wcześniej. Utrzymują się negatywne oceny bieżące w tym zakresie. Diagnozy sytuacji finansowej są nieco bardziej pesymistyczne niż w styczniu. Poprawiają się, mimo to nadal niekorzystne, odpowiednie prognozy. Zatrudnienie może utrzymać się na dotychczasowym poziomie. Firmy przewidują przyspieszenie dynamiki cen.

Oceny ogólnego klimatu koniunktury w **handlu detalicznym** są pesymistyczne, zbliżone do sygnalizowanych w styczniu. Utrzymują się niekorzystne oceny bieżącej sprzedaży. Poprawiają się, mimo to nadal negatywne, przewidywania w tym zakresie oraz diagnozy i prognozy sytuacji finansowej. Skala spadku zatrudnienia w najbliższych trzech miesiącach może być nieco mniejsza od planowanej w styczniu. Przedsiębiorcy przewidują, iż ceny towarów będą spadać.

W lutym kierujący podmiotami z sekcji **informacja i komunikacja** oceniają koniunkturę korzystnie, podobnie jak przed miesiącem i przed rokiem. Oceny koniunktury zgłaszane przez podmioty z sekcji **działalność związana z zakwaterowaniem i usługami gastronomicznymi** oraz **transport i gospodarka magazynowa** są negatywne, zbliżone do formułowanych w styczniu br. i w lutym ub. r.

W **przetwórstwie przemysłowym** badaniem objęte są podmioty o liczbie pracujących 10 i więcej osób. W pozostałych badaniach (**budownictwo, handel hurtowy i detaliczny, usługi**) uczestniczą również podmioty o liczbie pracujących do 9 osób.

**Przetwórstwo przemysłowe** — sekcja C; **Budownictwo** — sekcja F; **Handel hurtowy** — dział 46; **Handel detaliczny** — działy 45 i 47

**Usługi** — sekcje: H — Transport i gospodarka magazynowa, I — Działalność związana z zakwaterowaniem i usługami gastronomicznymi, J — Informacja i komunikacja, K — Działalność finansowa i ubezpieczeniowa, L — Działalność związana z obsługą rynku nieruchomości, M — Działalność profesjonalna, naukowa i techniczna, N — Działalność w zakresie usług administrowania i działalność wspierająca, P — Edukacja, Q — Opieka zdrowotna i pomoc społeczna, R — Działalność związana z kulturą, rozrywką i rekreacją, S — Pozostała działalność usługowa

Opracowanie:

Departament Przedsiębiorstw

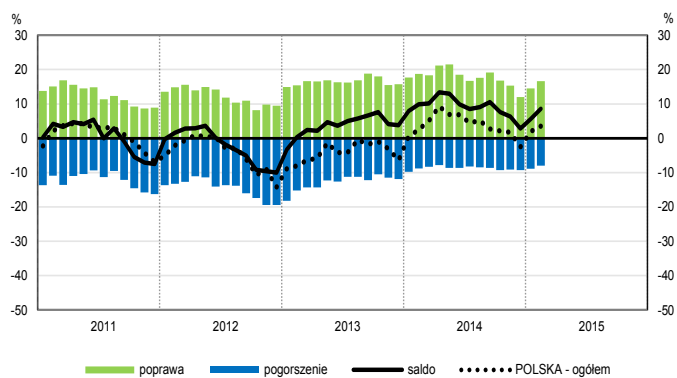
Kontakt w sprawach merytorycznych:

Hanna Sękowska tel. 22 608 36 51, Magdalena Świącka tel. 22 608 35 50, Olga Gaca tel. 22 608 36 51,

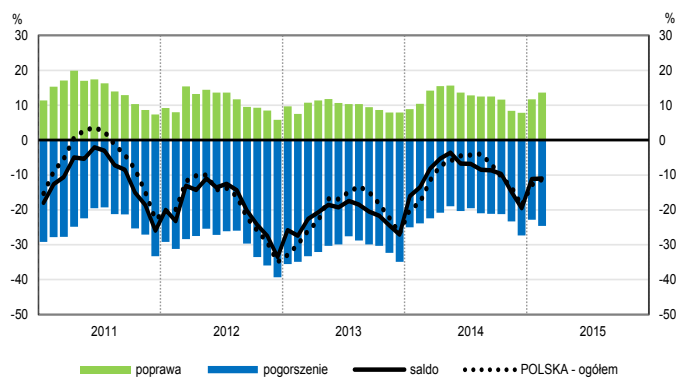
Hubert Stefaniak tel. 22 608 35 50, Łukasz Gontarz tel. 22 608 36 51.

# OGÓLNY KLIMAT KONIUNKTURY WEDŁUG SEKCJI / DZIAŁÓW PKD

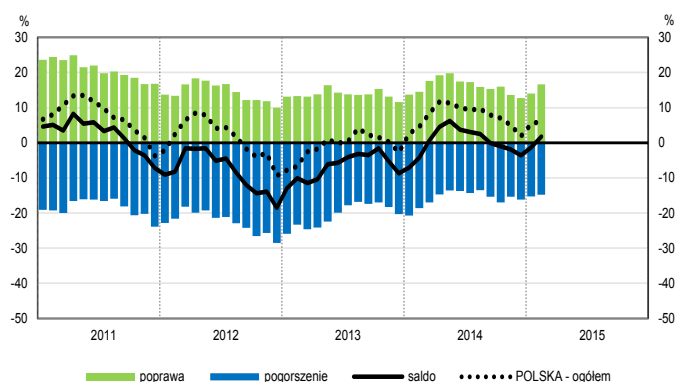
## Przetwórstwo przemysłowe (sekcja C)



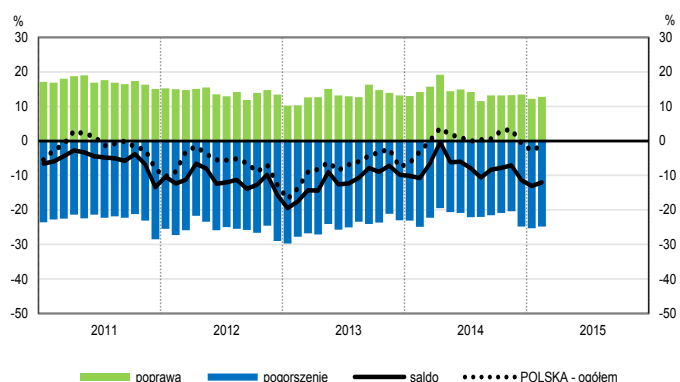
## Budownictwo (sekcja F)



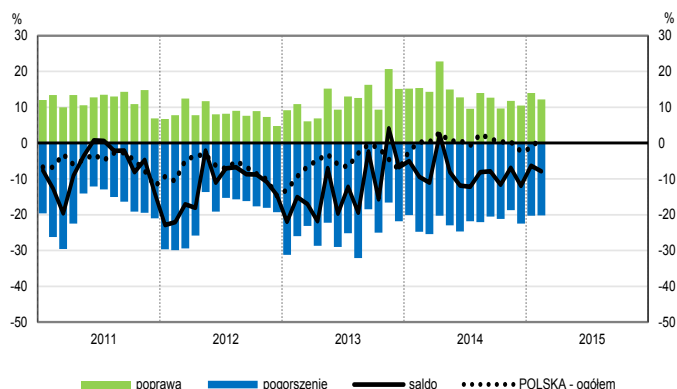
## Handel hurtowy (dział 46)



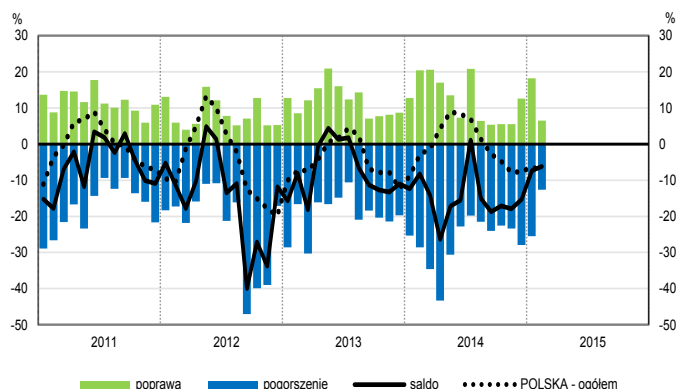
## Handel detaliczny (działy 45+47)



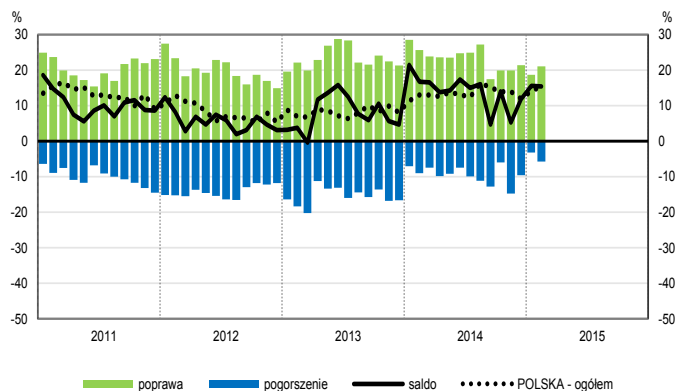
## Transport i gospodarka magazynowa (sekcja H)



## Zakwaterowanie i gastronomia (sekcja I)

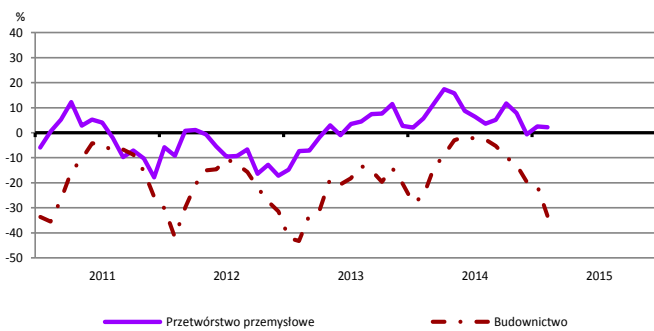


## Informacja i komunikacja (sekcja J)

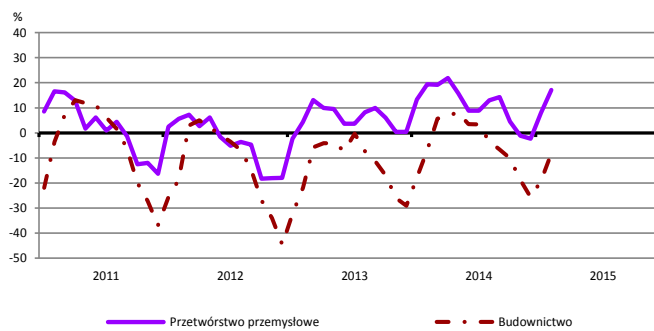


# WYBRANE WSKAŹNIKI WEDŁUG SEKCJI / DZIAŁÓW PKD

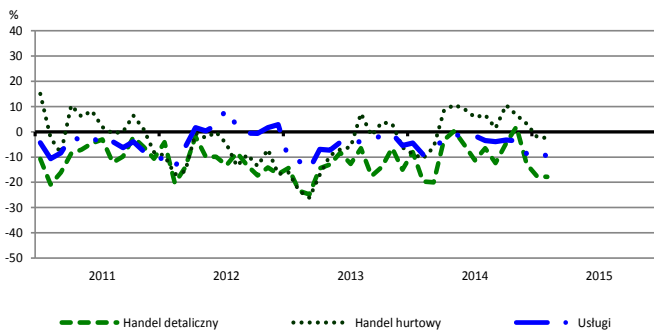
## Bieżąca produkcja



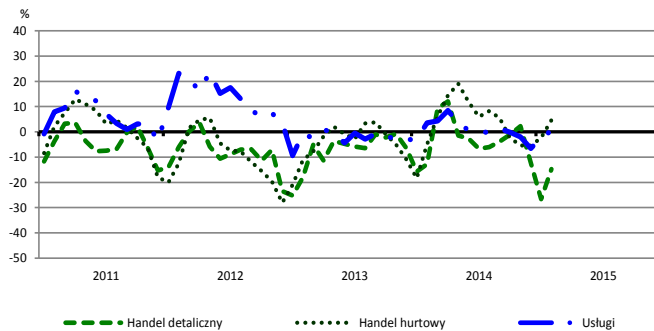
## Przewidywana produkcja



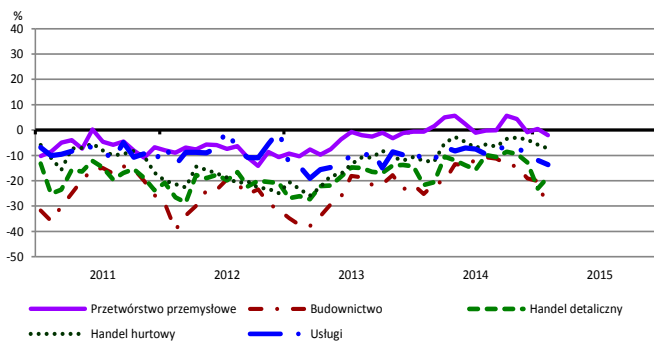
## Bieżąca sprzedaż



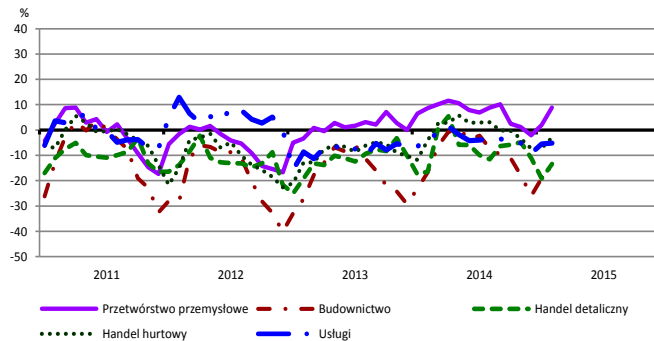
## Przewidywana sprzedaż



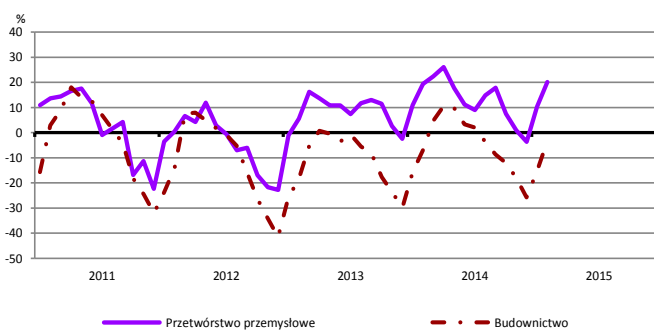
## Bieżąca sytuacja finansowa



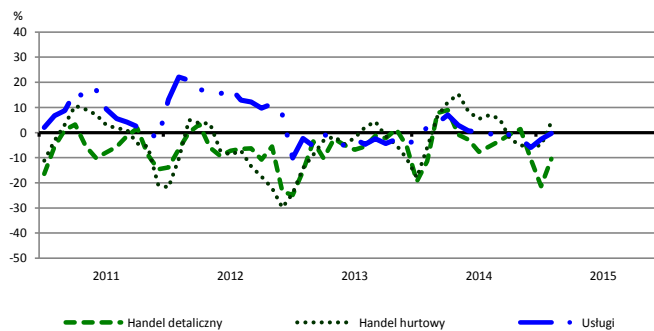
## Przewidywana sytuacja finansowa



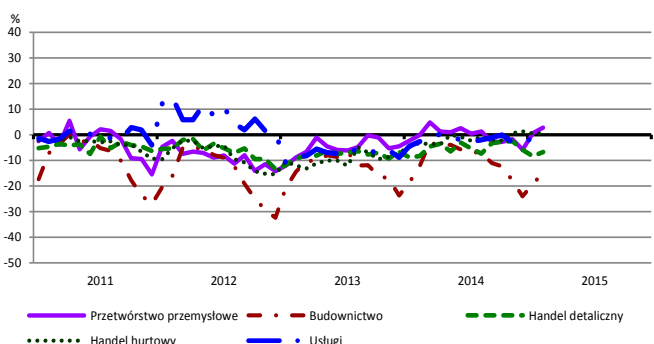
## Przewidywany portfel zamówień na rynku krajowym



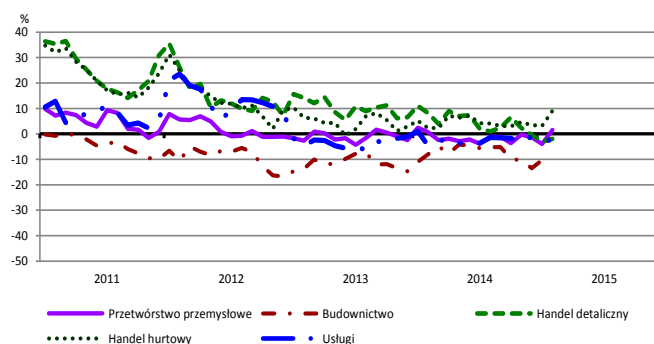
## Przewidywany popyt



## Przewidywane zatrudnienie

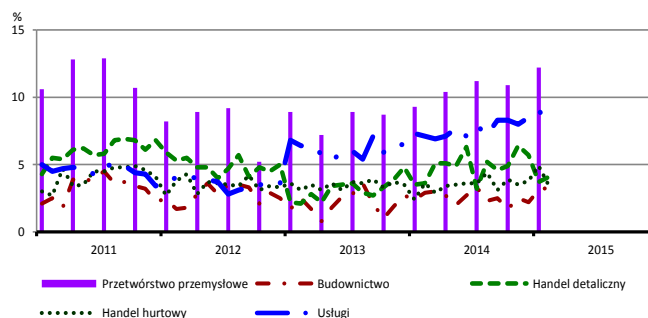


## Przewidywane ceny

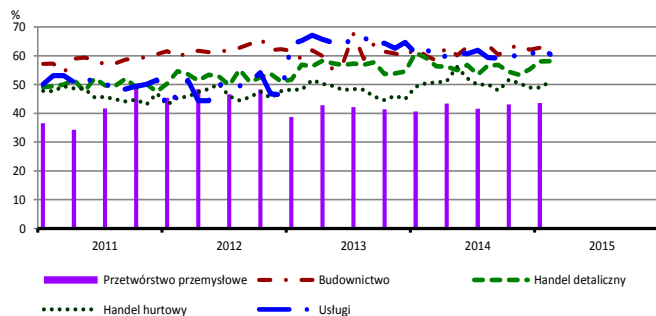


# BARIERY DZIAŁALNOŚCI GOSPODARCZEJ

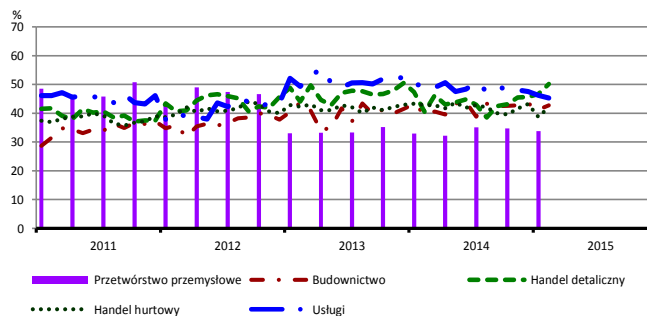
## Brak barier



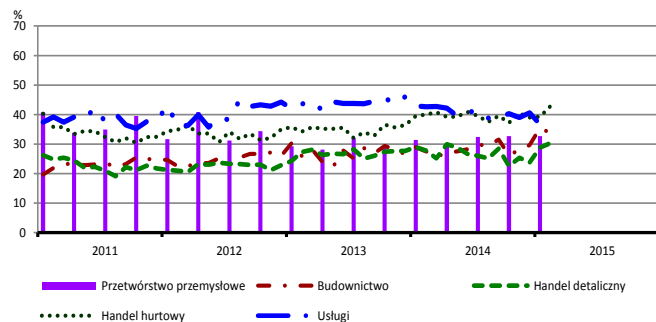
## Koszty zatrudnienia



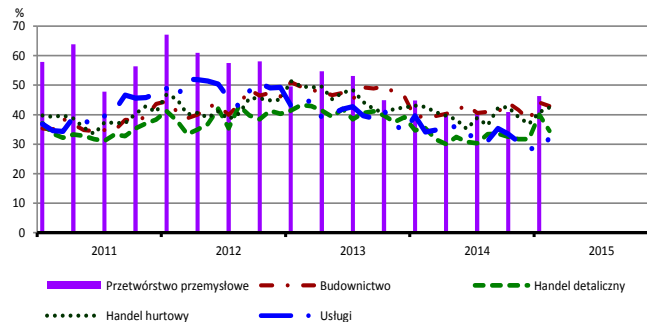
## Wysokie obciążenia na rzecz budżetu



## Niejasne i niespójne przepisy prawne



## Niepewność ogólnej sytuacji gospodarczej



Największy odsetek przedsiębiorców **nieodczuwających żadnych barier w prowadzeniu bieżącej działalności gospodarczej** w lutym br. jest odnotowany w jednostkach prowadzących działalność z zakresu usług (8,2%), w dalszej kolejności – handlu detalicznego (4,1%), handlu hurtowego (3,4%), budownictwa (3,3%).

Największe trudności napotykane przez przedsiębiorstwa **budowlano-montażowe** zgłaszające bariery związane są z kosztami zatrudnienia (63% w lutym br., 60% przed rokiem) oraz konkurencją na rynku (53% w lutym br., 56% w analogicznym miesiącu ub. r.). W porównaniu z lutym 2014 r. w największym stopniu wzrosło znaczenie barier związanych z niejasnymi i niespójnymi przepisami prawnymi (z 28% do 34%) oraz kosztami finansowej obsługi działalności (z 28% do 33%), natomiast spadło – bariery związanej z niedostatecznym popytem (z 40% do 35%).

Podmioty prowadzące działalność w zakresie **handlu hurtowego** najczęściej wskazują trudności związane z konkurencją na rynku (barierę tę sygnalizuje 58% przedsiębiorstw w lutym br., 46% w analogicznym miesiącu ub. r. – jest to bariera, której znaczenie w skali roku wzrosło w największym stopniu) oraz kosztami zatrudnienia (51% w lutym bieżącego i ubiegłego roku).

Przedsiębiorcy prowadzący działalność z zakresu **handlu detalicznego** najbardziej odczuwają bariery związane z konkurencją na rynku (barierę tę sygnalizuje w lutym br. 64% przedsiębiorstw, 54% w analogicznym miesiącu ub. r.), kosztami zatrudnienia (58% w lutym br., 59% przed rokiem) oraz wysokimi obciążeniami na rzecz budżetu (50% w lutym br., 41% w analogicznym miesiącu ub. r.). Barierami, których znaczenie w ujęciu rocznym wzrosło najbardziej są konkurencja na rynku i wysokie obciążenia na rzecz budżetu, a spadło – bariery związanej z niedostatecznym popytem (z 43% do 38%).

Największe trudności wskazywane przez firmy **usługowe** zgłaszające bariery związane są z kosztami zatrudnienia (61% w lutym br., 63% w analogicznym miesiącu ub. r.) oraz wysokimi obciążeniami na rzecz budżetu (45% w lutym br., 50% przed rokiem). Barierami, których znaczenie w skali roku spadło w największym stopniu są wysokie obciążenia na rzecz budżetu oraz niejasne i niespójne przepisy prawne (z 43% do 37%).

Departament Przedsiębiorstw GUS, Al. Niepodległości 208, 00-925 Warszawa, tel. (22) 608 36 51

Wyniki badania koniunktury w przemyśle, budownictwie, handlu i usługach można znaleźć na stronie GUS

<http://stat.gov.pl/obszary-tematyczne/koniunktura/koniunktura/koniunktura-w-przemysle-budownictwie-handlu-i-uslugach-2000-2015.4.8.html>

Zeszyt Metodologiczny „Badanie koniunktury gospodarczej GUS”, 2014

[http://stat.gov.pl/download/gfx/portalinformacyjny/pl/defaultaktualnosci/5516/5/5/1/badanie\\_koniunktury\\_gospodarczej\\_2014\\_05\\_22.pdf](http://stat.gov.pl/download/gfx/portalinformacyjny/pl/defaultaktualnosci/5516/5/5/1/badanie_koniunktury_gospodarczej_2014_05_22.pdf)