

**KONIUNKTURA GOSPODARCZA**

w listopadzie 2014 r.

opinie formułowane przez jednostki, których siedziba znajduje się  
w WOJEWÓDZTWIE ŚLĄSKIM

Przedsiębiorstwa z siedzibą w województwie śląskim ogólny klimat koniunktury w **przetwórstwie przemysłowym** oceniają w listopadzie pozytywnie, podobnie jak przed miesiącem. Diagnozy portfela zamówień, produkcji i sytuacji finansowej są mniej korzystne od zgłaszanych w październiku. W najbliższych trzech miesiącach przedsiębiorcy przewidują utrzymanie dotychczasowego wzrostu portfela zamówień, ale produkcja może być nieznacznie ograniczana. Prognozy sytuacji finansowej są pozytywne, zbliżone do formułowanych w październiku. Przedsiębiorcy nadal planują niewielkie redukcje zatrudnienia. Ceny wyrobów przemysłowych mogą utrzymać się na dotychczasowym poziomie.

Ogólny klimat koniunktury w **budownictwie** oceniany jest w listopadzie bardziej negatywnie niż w październiku. Diagnozy i prognozy portfela zamówień oraz produkcji budowlano-montażowej, a także przewidywania dotyczące sytuacji finansowej są bardziej niekorzystne od zgłaszanych w ubiegłym miesiącu. Utrzymują się negatywne oceny bieżącej sytuacji finansowej. Redukcje zatrudnienia mogą być większe od planowanych w październiku. Ceny robót budowlano-montażowych mogą spadać w stopniu zbliżonym do oczekiwanego przed miesiącem.

Oceny ogólnego klimatu koniunktury w **handlu hurtowym** są nieznacznie pesymistyczne, podobne jak w październiku. Utrzymują się niekorzystne diagnozy sytuacji finansowej. Bieżąca sprzedaż rośnie wolniej niż przed miesiącem. Prognozy w tym zakresie są bardziej negatywne od formułowanych w październiku. Planowany jest niewielki wzrost zatrudnienia. Firmy przewidują, iż ceny mogą nadal rosnąć.

Oceny ogólnego klimatu koniunktury w **handlu detalicznym** są pesymistyczne, podobne jak w październiku. Utrzymują się niekorzystne diagnozy i prognozy sytuacji finansowej. Bieżąca sprzedaż nieznacznie rośnie, również odpowiednie przewidywania są optymistyczne. Niewielka skala spadku zatrudnienia w najbliższych trzech miesiącach może być zbliżona do planowanej w październiku. Przedsiębiorcy przewidują, iż ceny towarów będą nieznacznie rosnąć.

W listopadzie kierujący podmiotami z sekcji **informacja i komunikacja** oceniają koniunkturę korzystnie, podobnie jak przed rokiem, ale gorzej niż przed miesiącem. Oceny koniunktury formułowane przez dyrektorów jednostek z sekcji **transport i gospodarka magazynowa** są mniej pesymistyczne od zgłaszanych w październiku br., przy pozytywnych opiniach z listopada ub. r. Firmy z sekcji **działalność związana z zakwaterowaniem i usługami gastronomicznymi** oceniają koniunkturę niekorzystnie, podobnie jak przed miesiącem, ale gorzej niż przed rokiem.

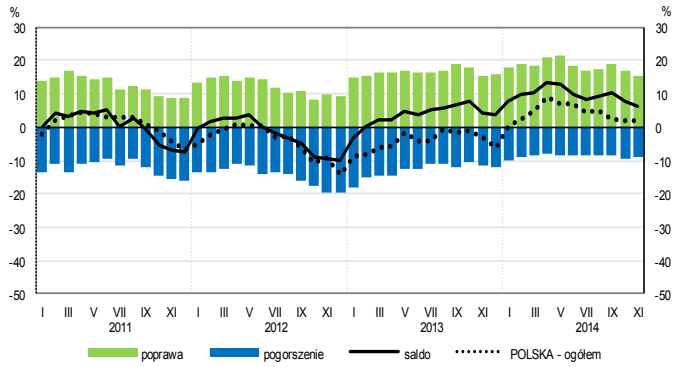
W **przetwórstwie przemysłowym** badaniem objęte są podmioty o liczbie pracujących 10 i więcej osób. W pozostałych badaniach (**budownictwo, handel hurtowy i detaliczny, usługi**) uczestniczą również podmioty o liczbie pracujących do 9 osób.

**Przetwórstwo przemysłowe** — sekcja C; **Budownictwo** — sekcja F; **Handel hurtowy** — dział 46; **Handel detaliczny** — działy 45 i 47

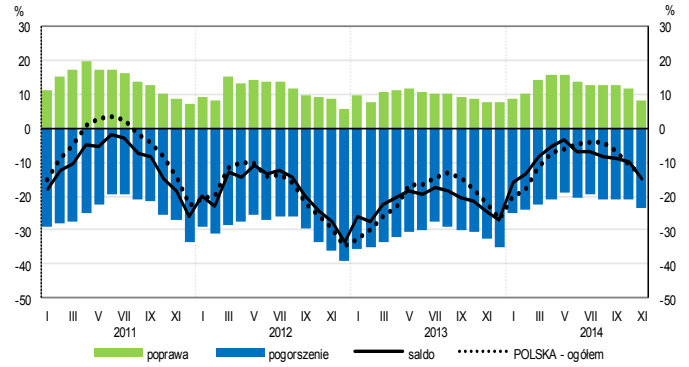
**Usługi** — sekcje: H – Transport i gospodarka magazynowa, I – Działalność związana z zakwaterowaniem i usługami gastronomicznymi, J – Informacja i komunikacja, K – Działalność finansowa i ubezpieczeniowa, L – Działalność związana z obsługą rynku nieruchomości, M – Działalność profesjonalna, naukowa i techniczna, N – Działalność w zakresie usług administrowania i działalność wspierająca, P – Edukacja, Q – Opieka zdrowotna i pomoc społeczna, R – Działalność związana z kulturą, rozrywką i rekreacją, S – Pozostała działalność usługowa

# OGÓLNY KLIMAT KONIUNKTURY WEDŁUG SEKCJI / DZIAŁÓW PKD

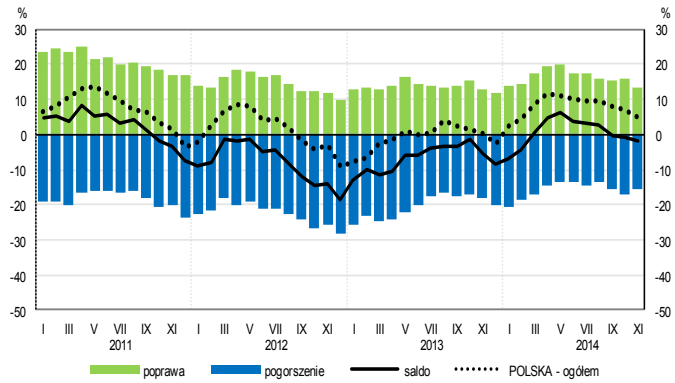
## Przetwórstwo przemysłowe (sekcja C)



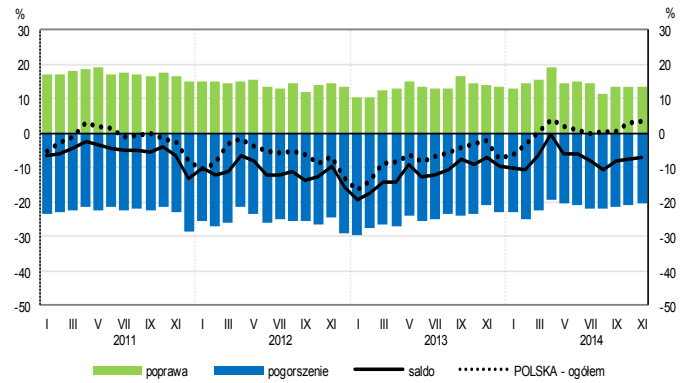
## Budownictwo (sekcja F)



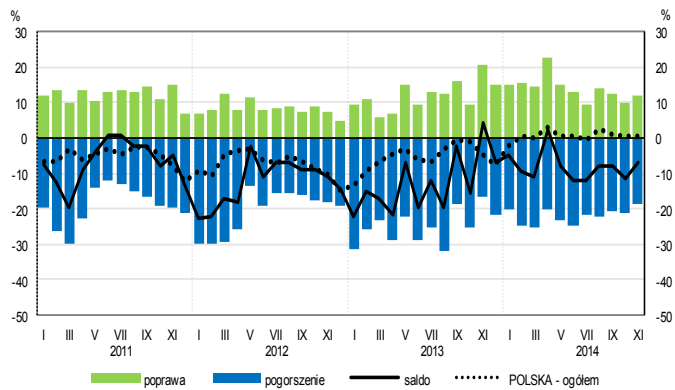
## Handel hurtowy (dział 46)



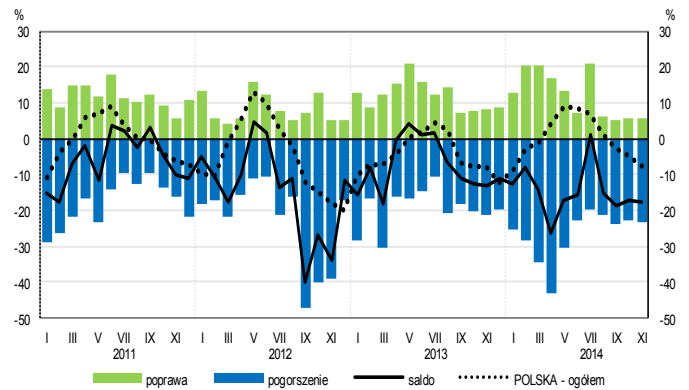
## Handel detaliczny (dział 45+47)



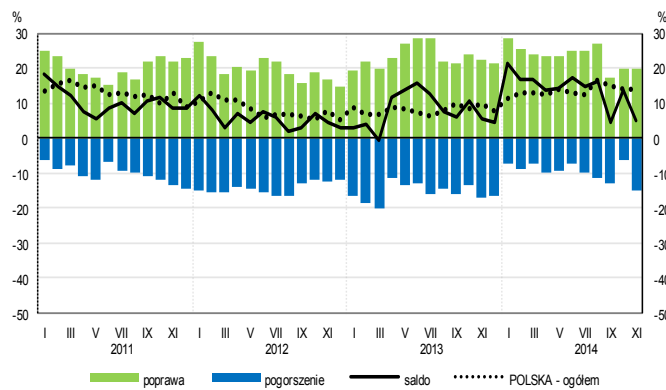
## Transport i gospodarka magazynowa (sekcja H)



## Zakwaterowanie i gastronomia (sekcja I)

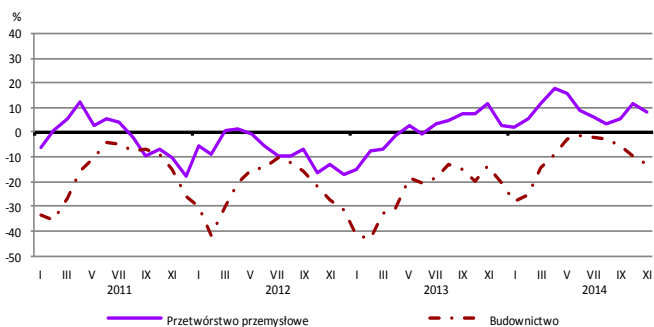


## Informacja i komunikacja (sekcja J)

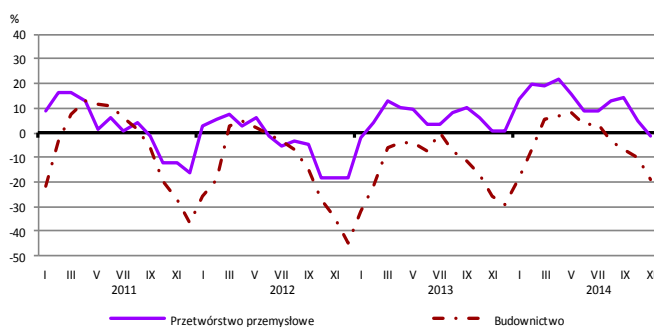


# WYBRANE WSKAŹNIKI WEDŁUG SEKCJI / DZIAŁÓW PKD

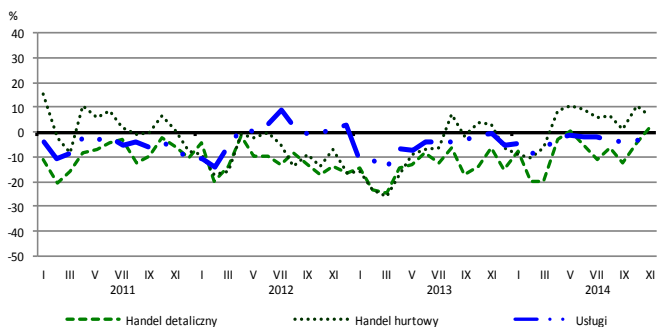
## Bieżąca produkcja



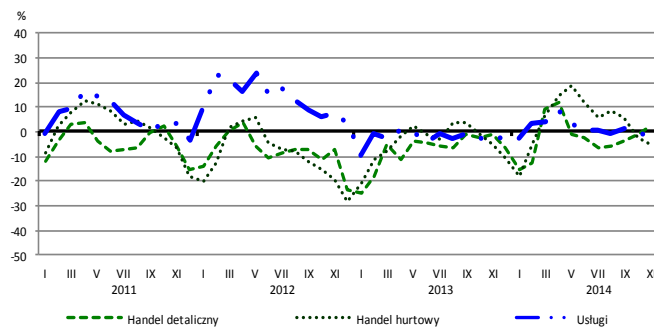
## Przewidywana produkcja



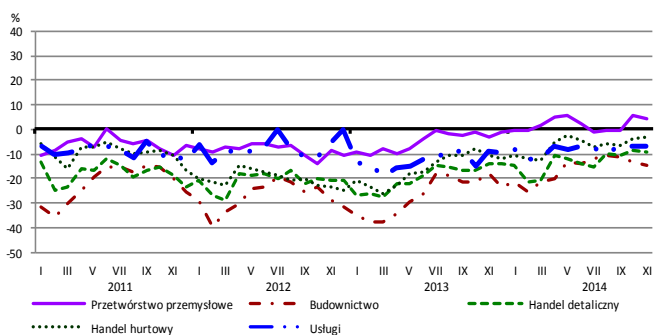
## Bieżąca sprzedaż



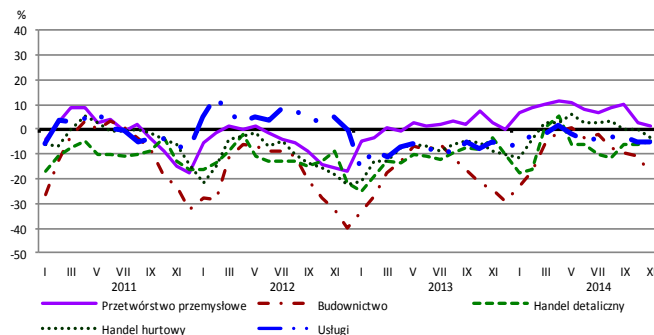
## Przewidywana sprzedaż



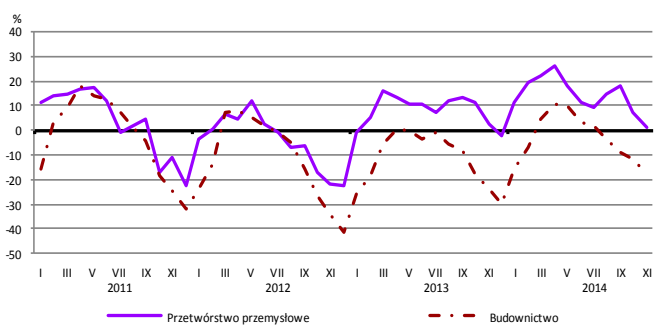
## Bieżąca sytuacja finansowa



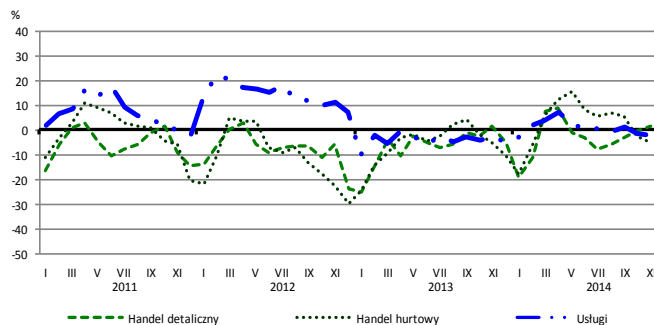
## Przewidywana sytuacja finansowa



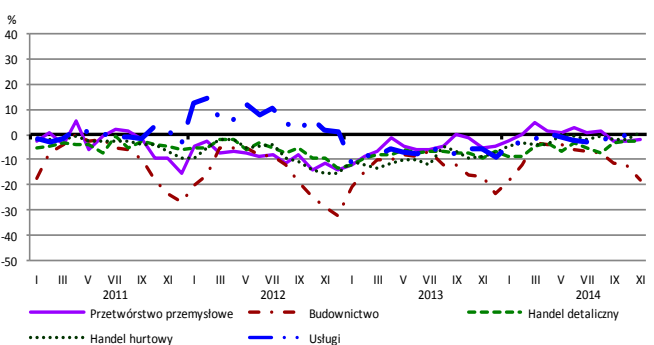
## Przewidywany portfel zamówień na rynku krajowym



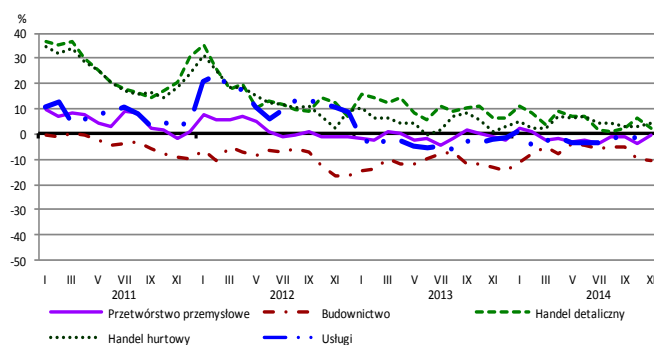
## Przewidywany popyt



## Przewidywane zatrudnienie

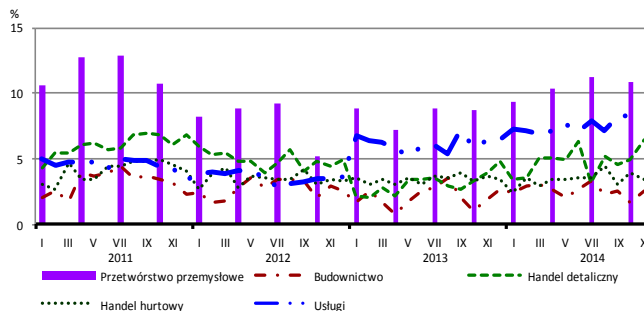


## Przewidywane ceny

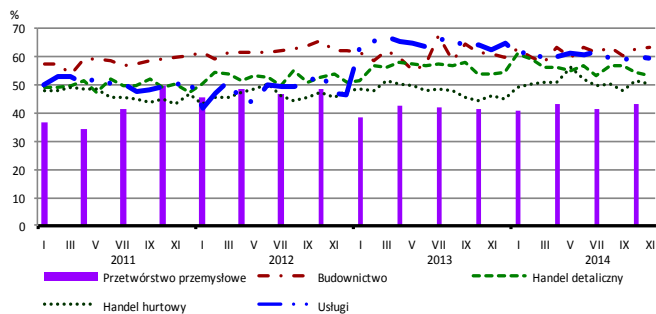


# BARIERY DZIAŁALNOŚCI GOSPODARCZEJ

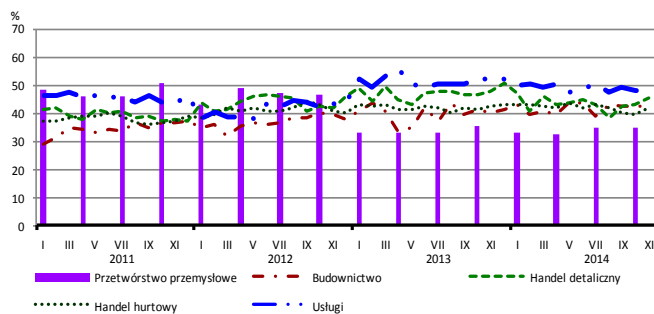
## Brak barier



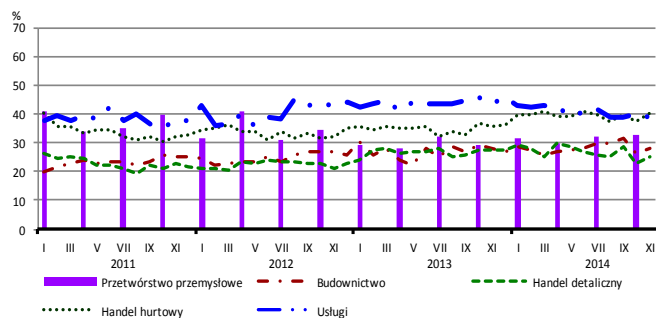
## Koszty zatrudnienia



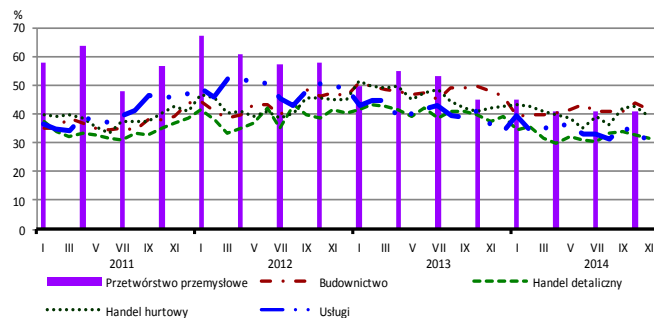
## Wysokie obciążenia na rzecz budżetu



## Niejasne i niespójne przepisy prawne



## Niepewność ogólnej sytuacji gospodarczej



Największy odsetek przedsiębiorców **nieodczuwających żadnych barier w prowadzeniu bieżącej działalności gospodarczej** w listopadzie br. jest odnotowany w jednostkach prowadzących działalność z zakresu usług (8,0%), w dalszej kolejności – handlu detalicznego (6,4%), handlu hurtowego (3,5%), budownictwa (2,5%).

Największe trudności napotymane przez przedsiębiorstwa **budowlano-montażowe** zgłaszające bariery związane są z kosztami zatrudnienia (64% w listopadzie br., 61% przed rokiem) oraz konkurencją na rynku (58% w listopadzie br., 55% w analogicznym miesiącu ub. r.). W skali roku w największym stopniu spadło znaczenie barier związanych z niepewnością ogólnej sytuacji gospodarczej (z 48% do 42%), niedostatecznym popytem (z 40% do 35%) oraz kosztami materiałów (z 36% do 31%).

Podmioty prowadzące działalność w zakresie **handlu hurtowego** najczęściej wskazują trudności związane z konkurencją na rynku (barierę tę sygnalizuje 57% przedsiębiorstw w listopadzie br., 49% w analogicznym miesiącu ub. r. – jest to bariera, której znaczenie w skali roku wzrosło w największym stopniu) oraz kosztami zatrudnienia (51% w listopadzie br., 46% przed rokiem).

Przedsiębiorcy prowadzący działalność z zakresu **handlu detalicznego** najbardziej odczuwają bariery związane z konkurencją na rynku (barierę tę sygnalizuje w listopadzie bieżącego i ubiegłego roku 55% przedsiębiorstw) oraz kosztami zatrudnienia (53% w listopadzie br., 54% przed rokiem). W największym stopniu w skali roku spadło znaczenie bariery związanej z niedostatecznym popytem (z 48% do 38%).

Największe trudności wskazywane przez firmy **usługowe** zgłaszające bariery związane są z kosztami zatrudnienia (60% w listopadzie br., 63% w analogicznym miesiącu ub. r.). W skali roku w największym stopniu spadło znaczenie barier związanych z niepewnością ogólnej sytuacji gospodarczej (z 37% do 31%) oraz z niejasnymi i niespójnymi przepisami prawnymi (z 44% do 39%).

Departament Przedsiębiorstw GUS, Al. Niepodległości 208, 00-925 Warszawa, tel. (22) 608 36 51

Wyniki badania koniunktury w przemyśle, budownictwie, handlu i usługach można znaleźć na stronie GUS

<http://stat.gov.pl/obszary-tematyczne/koniunktura/koniunktury/koniunktura-w-przemysle-budownictwie-handlu-i-uslugach-2000-2014,4,8.html>

Zeszyt Metodologiczny „Badanie koniunktury gospodarczej GUS”, 2014

[http://stat.gov.pl/download/gfx/portalinformacyjny/pl/defaultaktualnosci/5516/5/5/1/badanie\\_koniunktury\\_gospodarczej\\_2014\\_05\\_22.pdf](http://stat.gov.pl/download/gfx/portalinformacyjny/pl/defaultaktualnosci/5516/5/5/1/badanie_koniunktury_gospodarczej_2014_05_22.pdf)