

KONIUNKTURA GOSPODARCZA

w październiku 2014 r.

opinie formułowane przez jednostki, których siedziba znajduje się
w WOJEWÓDZTWIE ŚLĄSKIM

Przedsiębiorstwa z siedzibą w województwie śląskim ogólny klimat koniunktury w **przetwórstwie przemysłowym** oceniają w październiku mniej korzystnie niż przed miesiącem. Pozytywne prognozy portfela zamówień, produkcji i sytuacji finansowej są ostrożniejsze od formułowanych we wrześniu. Oceny bieżące w tym zakresie są korzystne, lepsze od zgłaszanych w ubiegłym miesiącu. Przedsiębiorcy planują niewielkie redukcje zatrudnienia. Ceny wyrobów przemysłowych mogą nadal spadać.

Ogólny klimat koniunktury w **budownictwie** oceniany jest w październiku negatywnie, podobnie jak we wrześniu. Utrzymują się niekorzystne oceny portfela zamówień. Odpowiednie przewidywania są bardziej pesymistyczne od prognoz formułowanych w ubiegłym miesiącu. Diagnozy i prognozy produkcji budowlano-montażowej są bardziej niekorzystne od zgłaszanych we wrześniu. Bieżąca sytuacja finansowa oceniana jest nieco bardziej negatywnie niż przed miesiącem, przy utrzymujących się pesymistycznych prognozach w tym zakresie. Redukcje zatrudnienia mogą być zbliżone do planowanych we wrześniu. Ceny robót budowlano-montażowych mogą spadać szybciej niż oczekiwano w ubiegłym miesiącu.

Ogólny klimat koniunktury w **handlu hurtowym** w październiku kształtuje się na poziomie zbliżonym do odnotowanego we wrześniu. Przedsiębiorcy sygnalizują wzrost sprzedaży, przy mniej pesymistycznych niż w ubiegłym miesiącu ocenach sytuacji finansowej. Odpowiednie prognozy są nieznacznie negatywne. Planowany jest niewielki spadek zatrudnienia. Firmy przewidują, iż ceny mogą rosnąć nieznacznie, w tempie zbliżonym do oczekiwanego we wrześniu.

Oceny ogólnego klimatu koniunktury w **handlu detalicznym** są pesymistyczne, podobnie jak we wrześniu. Utrzymują się nieznacznie niekorzystne przewidywania dotyczące sytuacji finansowej. Poprawiają się, mimo to nadal negatywne, diagnozy i prognozy sprzedaży oraz oceny bieżącej sytuacji finansowej. Niewielka skala spadku zatrudnienia w najbliższych trzech miesiącach może być zbliżona do planowanej we wrześniu. Przedsiębiorcy przewidują, iż ceny towarów będą rosnąć nieznacznie szybciej niż oczekiwano przed miesiącem.

W październiku kierujący podmiotami z sekcji **informacja i komunikacja** oceniają koniunkturę bardziej korzystnie niż przed miesiącem i przed rokiem. Oceny koniunktury formułowane przez dyrektorów jednostek z sekcji **transport i gospodarka magazynowa** są pesymistyczne, gorsze od zgłaszanych we wrześniu br., ale lepsze od odnotowanych w październiku ub. r. Firmy z sekcji **działalność związana z zakwaterowaniem i usługami gastronomicznymi** oceniają koniunkturę nieco mniej niekorzystnie niż przed miesiącem, ale gorzej niż przed rokiem.

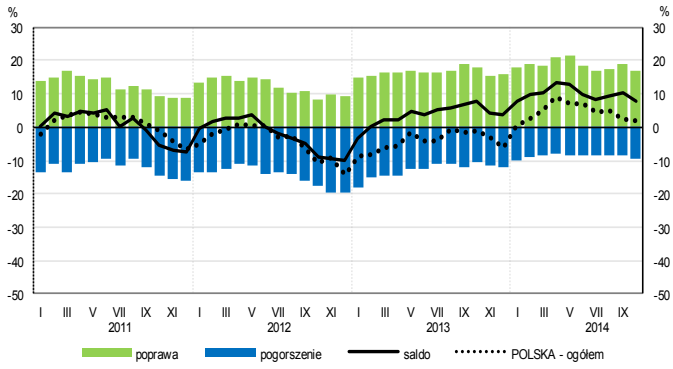
W **przetwórstwie przemysłowym** badaniem objęte są podmioty o liczbie pracujących 10 i więcej osób. W pozostałych badaniach (**budownictwo, handel hurtowy i detaliczny, usługi**) uczestniczą również podmioty o liczbie pracujących do 9 osób.

Przetwórstwo przemysłowe — sekcja C; **Budownictwo** — sekcja F; **Handel hurtowy** — dział 46; **Handel detaliczny** — dział 45 i 47

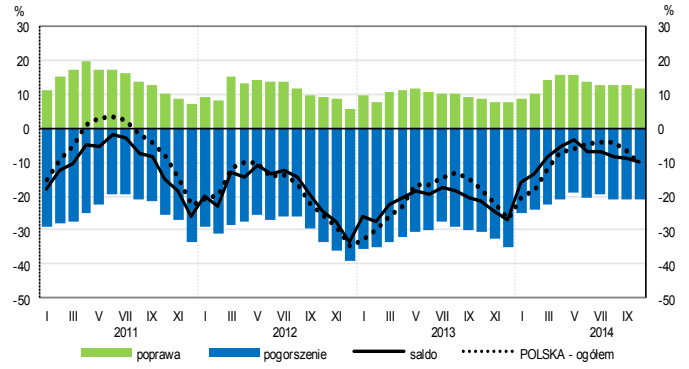
Usługi — sekcje: H – Transport i gospodarka magazynowa, I – Działalność związana z zakwaterowaniem i usługami gastronomicznymi, J – Informacja i komunikacja, K – Działalność finansowa i ubezpieczeniowa, L – Działalność związana z obsługą rynku nieruchomości, M – Działalność profesjonalna, naukowa i techniczna, N – Działalność w zakresie usług administrowania i działalność wspierająca, P – Edukacja, Q – Opieka zdrowotna i pomoc społeczna, R – Działalność związana z kulturą, rozrywką i rekreacją, S – Pozostała działalność usługowa

OGÓLNY KLIMAT KONIUNKTURY WEDŁUG SEKCJI / DZIAŁÓW PKD

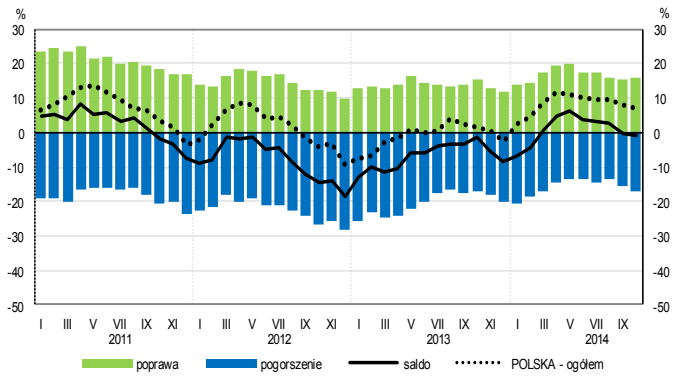
Przetwórstwo przemysłowe (sekcja C)



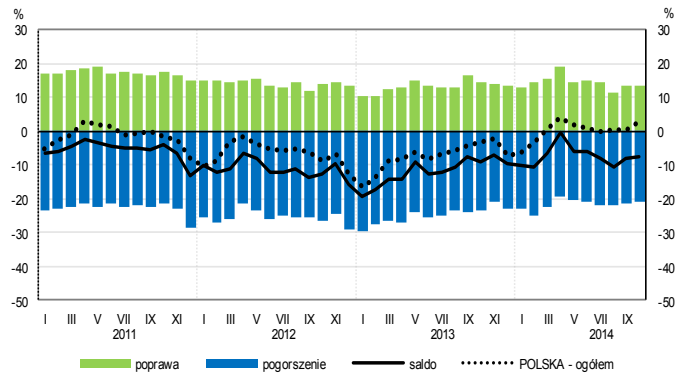
Budownictwo (sekcja F)



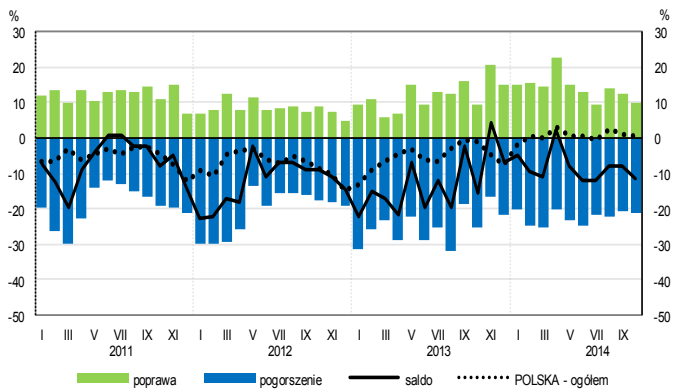
Handel hurtowy (dział 46)



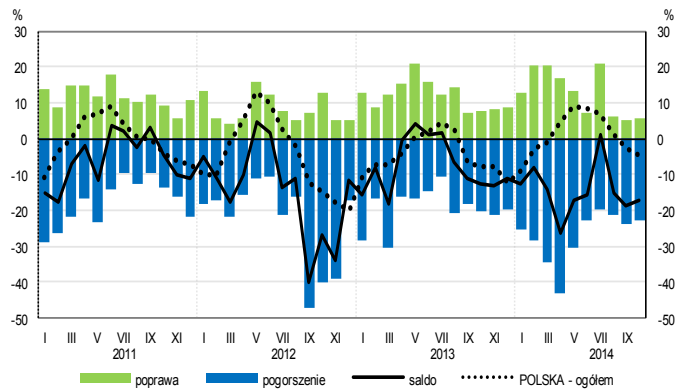
Handel detaliczny (dział 45+47)



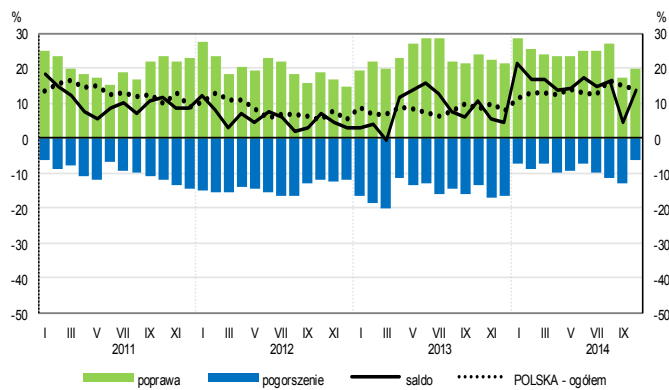
Transport i gospodarka magazynowa (sekcja H)



Zakwaterowanie i gastronomia (sekcja I)

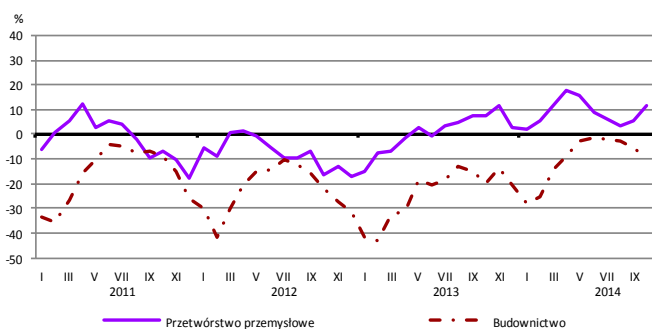


Informacja i komunikacja (sekcja J)

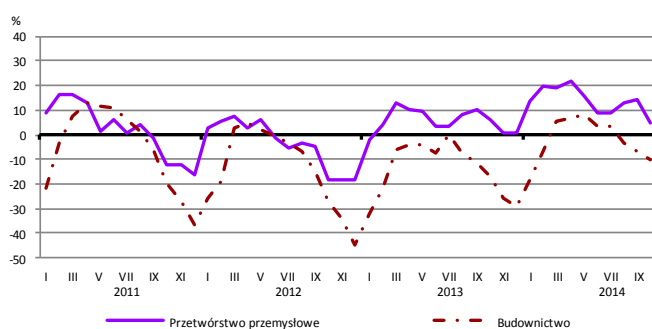


WYBRANE WSKAŹNIKI WEDŁUG SEKCJI / DZIAŁÓW PKD

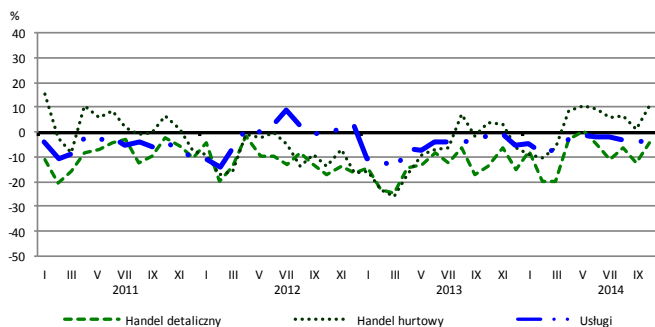
Bieżąca produkcja



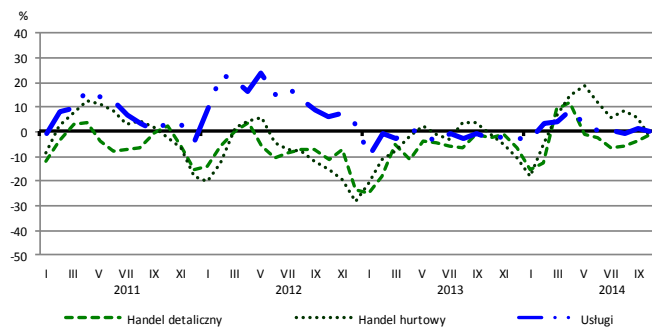
Przewidywana produkcja



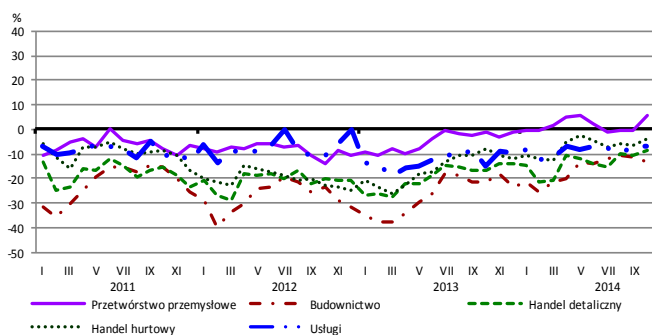
Bieżąca sprzedaż



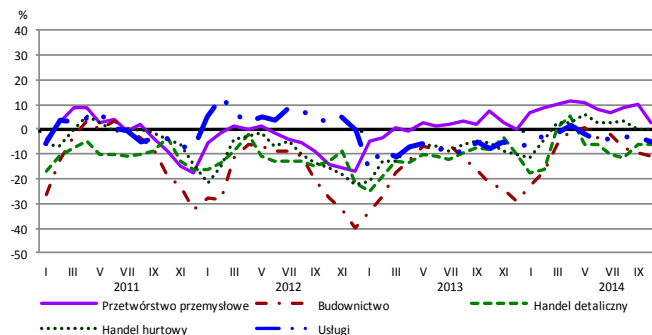
Przewidywana sprzedaż



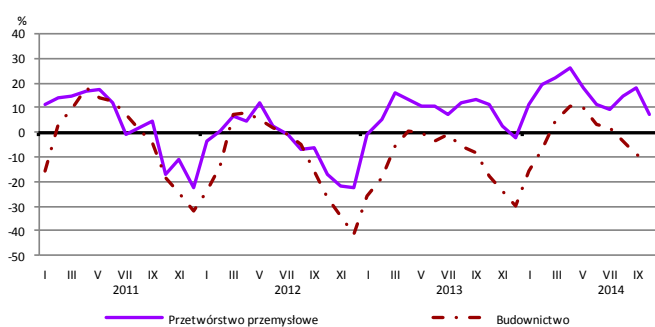
Bieżąca sytuacja finansowa



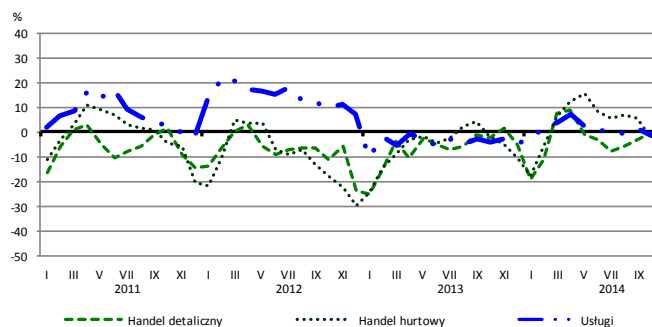
Przewidywana sytuacja finansowa



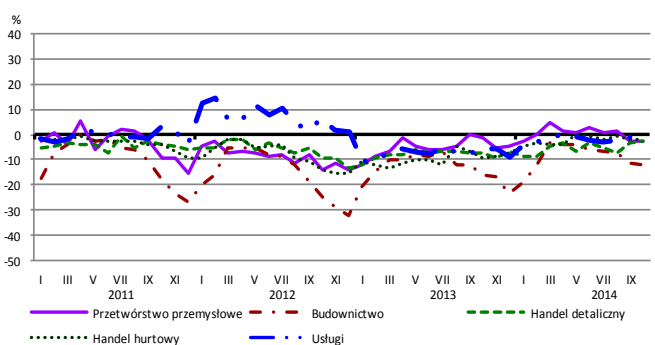
Przewidywany portfel zamówień na rynku krajowym



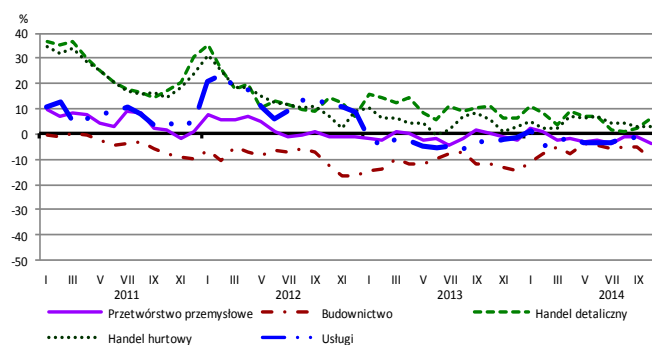
Przewidywany popyt



Przewidywane zatrudnienie

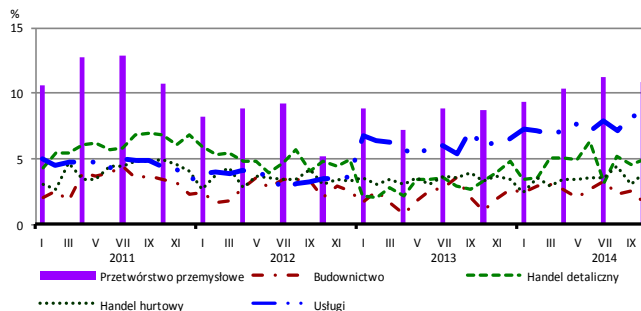


Przewidywane ceny

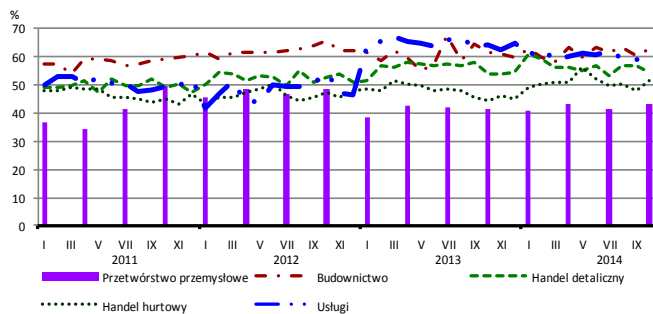


BARIERY DZIAŁALNOŚCI GOSPODARCZEJ

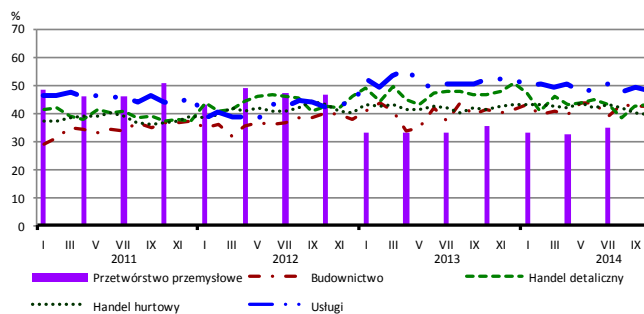
Brak barier



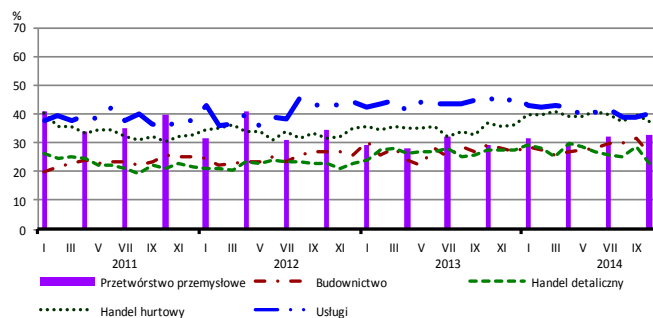
Koszty zatrudnienia



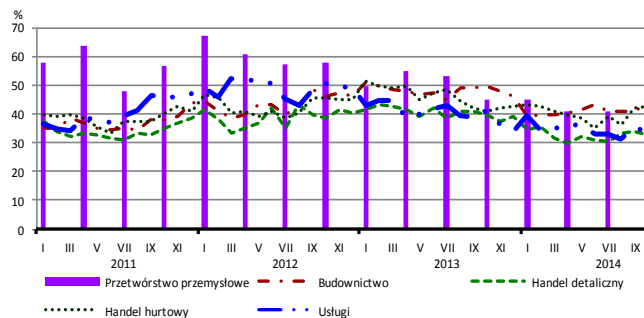
Wysokie obciążenia na rzecz budżetu



Niejasne i niespójne przepisy prawne



Niepewność ogólnej sytuacji gospodarczej



Największy odsetek przedsiębiorców **nieodczuwających żadnych barier w prowadzeniu bieżącej działalności gospodarczej** w październiku br. jest odnotowany w jednostkach prowadzących działalność z zakresu przetwórstwa przemysłowego (10,9%), w dalszej kolejności – usług (8,3%), handlu detalicznego (4,9%), handlu hurtowego (3,9%), budownictwa (1,7%).

W jednostkach z zakresu **przetwórstwa przemysłowego**, które nie sygnalizują braku utrudnień swojej działalności, najczęściej zgłaszanymi barierami są niedostateczny popyt na rynku krajowym (51% w październiku br., 58% przed rokiem – jest to bariera, której znaczenie w skali roku spadło w największym stopniu), koszty zatrudnienia (43% w październiku br., 41% w analogicznym miesiącu ub. r.) oraz niepewność ogólnej sytuacji gospodarczej (41% w październiku br., 45% przed rokiem).

Największe trudności napotymane przez przedsiębiorstwa **budowlano-montażowe** zgłaszające bariery związane są z kosztami zatrudnienia (63% w październiku br., 62% w analogicznym miesiącu ub. r.) oraz konkurencją na rynku (52% w październiku br., 55% przed rokiem). W porównaniu z październikiem 2013 r. w największym stopniu spadło znaczenie barier związanych z niedostatecznym popytem (z 39% do 32%), niepewnością ogólnej sytuacji gospodarczej (z 50% do 44%), a także trudnościami z uzyskaniem kredytu (z 18% do 13%).

Podmioty prowadzące działalność w zakresie **handlu hurtowego** najczęściej wskazują trudności związane z konkurencją na rynku (barierę tę sygnalizuje 57% przedsiębiorstw w październiku br., 51% w analogicznym miesiącu ub. r.) oraz kosztami zatrudnienia (52% w październiku br., 45% przed rokiem). Są to bariery, których znaczenie w skali roku wzrosło w największym stopniu. Bariery, której znaczenie najbardziej zmniejszyło się w ujęciu rocznym jest niedostateczny popyt (z 39% do 33%).

Przedsiębiorcy prowadzący działalność z zakresu **handlu detalicznego** najbardziej odczuwają bariery związane z kosztami zatrudnienia (barierę tę sygnalizuje w październiku bieżącego i ubiegłego roku 54% przedsiębiorstw) oraz konkurencją na rynku (54% w październiku br., 59% przed rokiem). W największym stopniu w skali roku spadło znaczenie barier związanych z niepewnością ogólnej sytuacji gospodarczej (z 40% do 33%), niedostatecznym popytem (z 49% do 43%), a także konkurencją na rynku.

Największe trudności wskazywane przez firmy **usługowe** zgłaszające bariery związane są z kosztami zatrudnienia (60% w październiku br., 64% w analogicznym miesiącu ub. r.). W skali roku w największym stopniu spadło znaczenie bariery związanej z niepewnością ogólnej sytuacji gospodarczej (z 41% do 34%).

Departament Przedsiębiorstw GUS, Al. Niepodległości 208, 00-925 Warszawa, tel. (22) 608 36 51

Wyniki badania koniunktury w przemyśle, budownictwie, handlu i usługach można znaleźć na stronie GUS

<http://stat.gov.pl/obszary-tematyczne/koniunktura/koniunktury/koniunktura-w-przemysle-budownictwie-handlu-i-uslugach-2000-2014,4,8.html>

Zeszyt Metodologiczny „Badanie koniunktury gospodarczej GUS”, 2014

http://stat.gov.pl/download/gfx/portalinformacyjny/pl/defaultaktualnosci/5516/5/5/1/badanie_koniunktury_gospodarczej_2014_05_22.pdf