

KONIUNKTURA GOSPODARCZA

w sierpniu 2014 r.

opinie formułowane przez jednostki, których siedziba znajduje się
w WOJEWÓDZTWIE ŚLĄSKIM

Przedsiębiorstwa z siedzibą w województwie śląskim ogólny klimat koniunktury w **przetwórstwie przemysłowym** oceniają w sierpniu korzystnie, podobnie jak przed miesiącem. Pozytywne oceny bieżącego portfela zamówień zbliżone są do zgłaszanych w lipcu. Produkcja rośnie nieco wolniej niż w ubiegłym miesiącu. Optymistyczne prognozy portfela zamówień i produkcji są lepsze od formułowanych w lipcu. Bieżąca sytuacja finansowa oceniana jest mniej negatywnie niż przed miesiącem, a jej korzystne prognozy są bardziej optymistyczne od zgłaszanych w lipcu. Przedsiębiorcy planują nieznaczny wzrost zatrudnienia. Ceny wyrobów przemysłowych mogą spadać wolniej niż oczekiwano przed miesiącem.

Ogólny klimat koniunktury w **budownictwie** oceniany jest w sierpniu nieco bardziej negatywnie niż w lipcu. Diagnozy i prognozy portfela zamówień, a także przewidywania dotyczące produkcji budowlano-montażowej oraz sytuacji finansowej są niekorzystne, gorsze od formułowanych w ubiegłym miesiącu. Bieżąca produkcja budowlano-montażowa i sytuacja finansowa oceniane są negatywnie, podobnie jak w lipcu. Redukcje zatrudnienia mogą być zbliżone do planowanych przed miesiącem. Może utrzymać się spadek cen robót budowlano-montażowych podobny do oczekiwanego w lipcu.

Oceny ogólnego klimatu koniunktury w **handlu hurtowym** są nieznacznie optymistyczne, zbliżone do opinii z lipca. Utrzymują się pozytywne diagnozy sprzedaży, przy poprawiających się, korzystnych prognozach w tym zakresie. Bieżąca sytuacja finansowa oceniana jest pesymistycznie, podobnie jak przed miesiącem. Odpowiednie przewidywania mogą być nadal optymistyczne. Planowany jest niewielki spadek zatrudnienia. Ceny mogą rosnać w tempie zbliżonym do oczekiwanego w lipcu.

Oceny ogólnego klimatu koniunktury w **handlu detalicznym** są bardziej pesymistyczne niż w lipcu. Pogarszają się negatywne prognozy sytuacji finansowej. Utrzymują się niekorzystne przewidywania dotyczące sprzedaży. Odpowiednie diagnozy są mniej pesymistyczne niż przed miesiącem. Skala spadku zatrudnienia w najbliższych trzech miesiącach może być nieco większa od planowanej w lipcu. Przedsiębiorcy przewidują, iż ceny towarów będą nieznacznie rosnać.

W sierpniu kierujący podmiotami z sekcji **informacja i komunikacja** oceniają koniunkturę korzystnie, podobnie jak przed miesiącem i lepiej niż przed rokiem. Oceny koniunktury formułowane przez dyrektorów jednostek z sekcji **transport i gospodarka magazynowa** są mniej pesymistyczne od zgłaszanych w lipcu bieżącego i sierpniu ubiegłego roku. Firmy z sekcji **działalność związana z zakwaterowaniem i usługami gastronomicznymi** oceniają koniunkturę bardziej niekorzystnie niż przed rokiem, wobec nieznacznie pozytywnych opinii sprzed miesiąca.

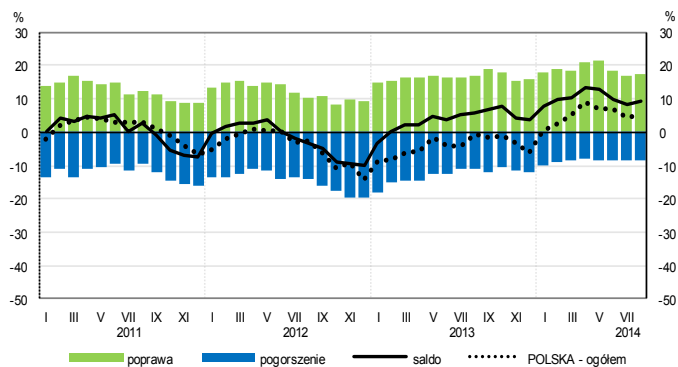
W **przetwórstwie przemysłowym** badaniem objęte są podmioty o liczbie pracujących 10 i więcej osób. W pozostałych badaniach (**budownictwo, handel hurtowy i detaliczny, usługi**) uczestniczą również podmioty o liczbie pracujących do 9 osób.

Przetwórstwo przemysłowe — sekcja C; **Budownictwo** — sekcja F; **Handel hurtowy** — dział 46; **Handel detaliczny** — działy 45 i 47

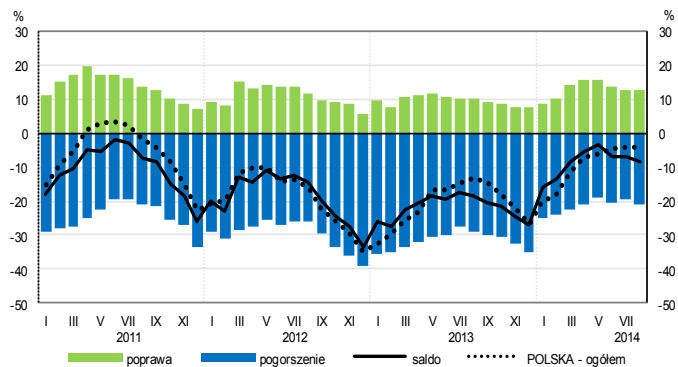
Usługi — sekcje: H — Transport i gospodarka magazynowa, I — Działalność związana z zakwaterowaniem i usługami gastronomicznymi, J — Informacja i komunikacja, K — Działalność finansowa i ubezpieczeniowa, L — Działalność związana z obsługą rynku nieruchomości, M — Działalność profesjonalna, naukowa i techniczna, N — Działalność w zakresie usług administrowania i działalność wspierająca, P — Edukacja, Q — Opieka zdrowotna i pomoc społeczna, R — Działalność związana z kulturą, rozrywką i rekreacją, S — Pozostała działalność usługowa

OGÓLNY KLIMAT KONIUNKTURY WEDŁUG SEKCJI / DZIAŁÓW PKD

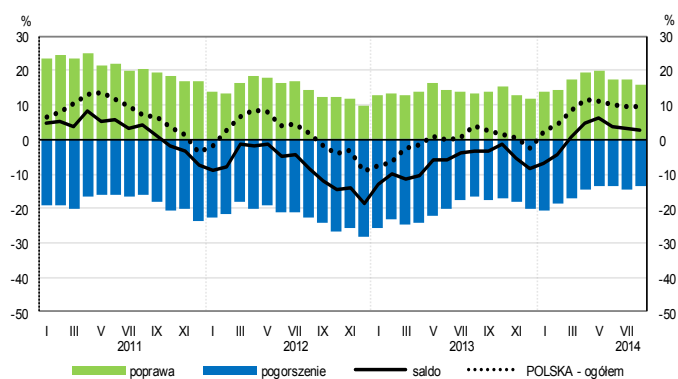
Przetwórstwo przemysłowe (sekcja C)



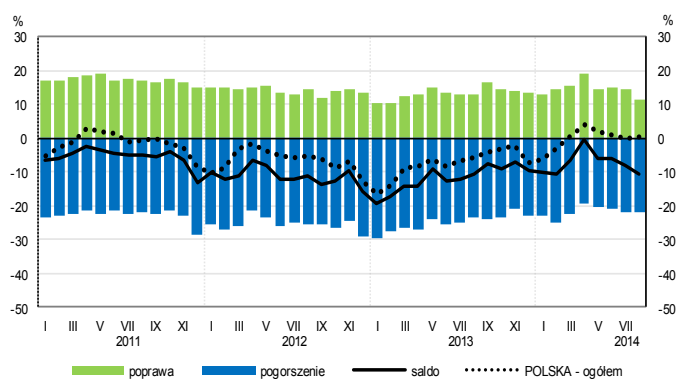
Budownictwo (sekcja F)



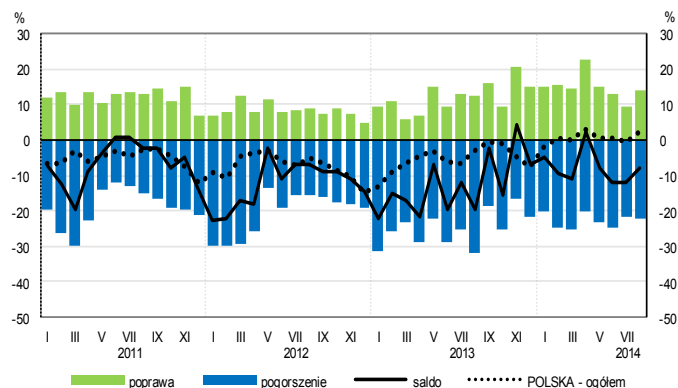
Handel hurtowy (dział 46)



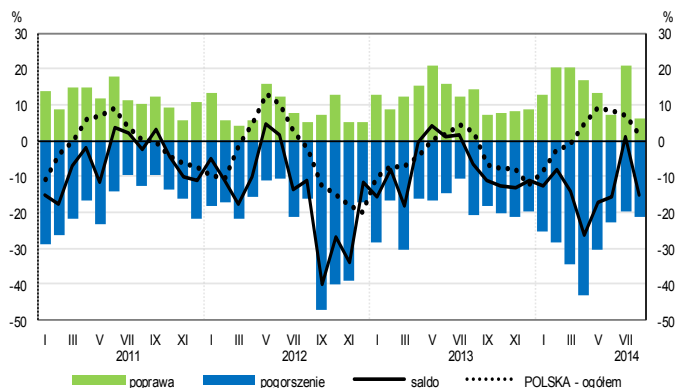
Handel detaliczny (dział 45+47)



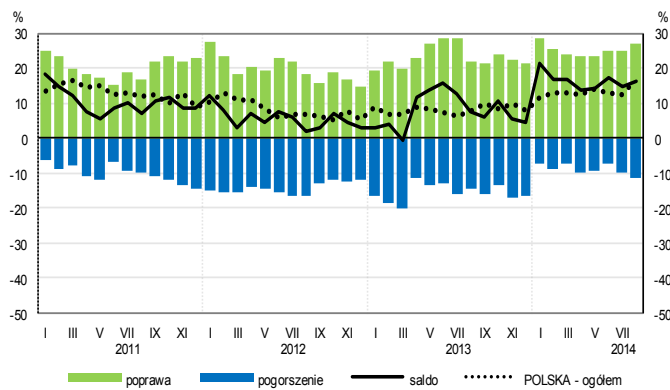
Transport i gospodarka magazynowa (sekcja H)



Zakwaterowanie i gastronomia (sekcja I)

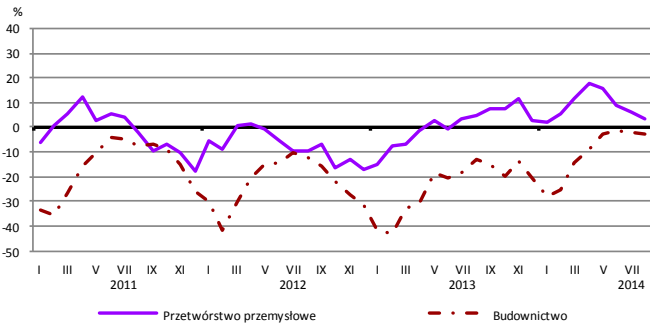


Informacja i komunikacja (sekcja J)

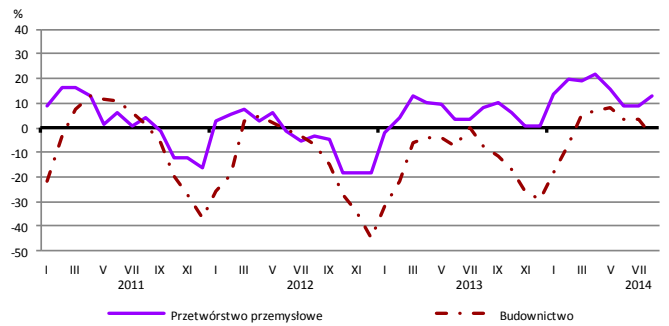


WYBRANE WSKAŹNIKI WEDŁUG SEKCJI / DZIAŁÓW PKD

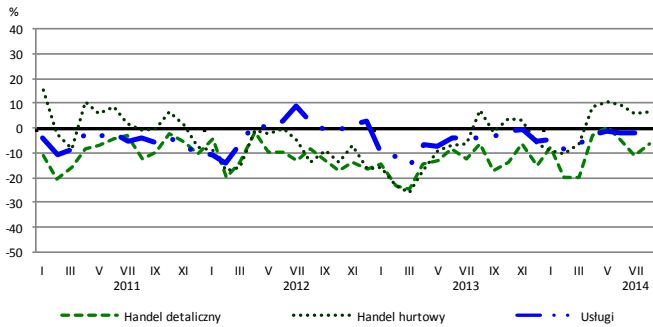
Bieżąca produkcja



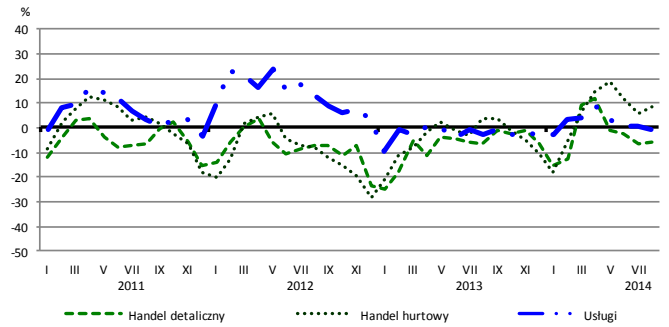
Przewidywana produkcja



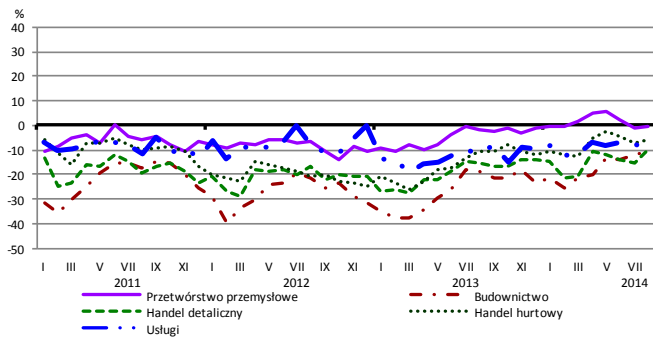
Bieżąca sprzedaż



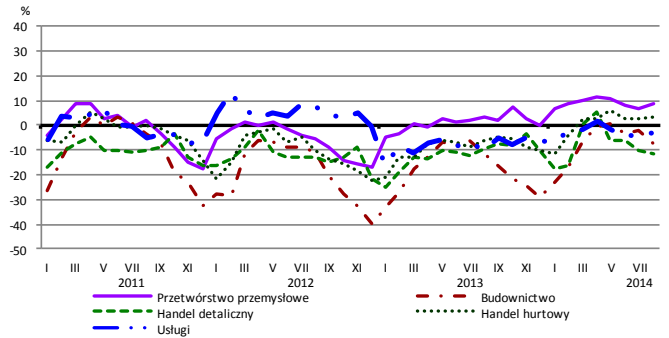
Przewidywana sprzedaż



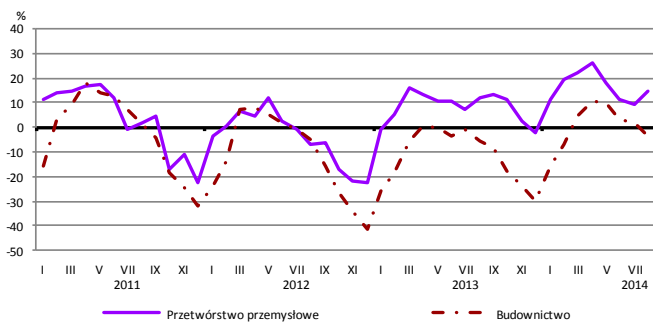
Bieżąca sytuacja finansowa



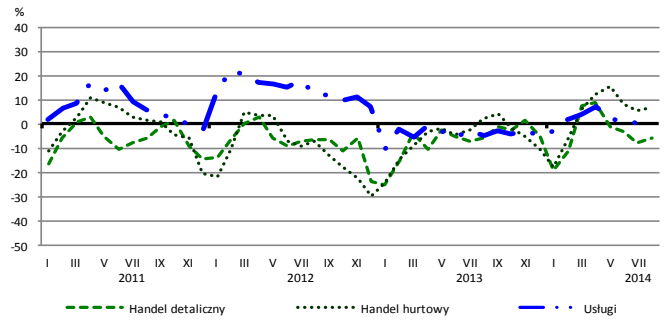
Przewidywana sytuacja finansowa



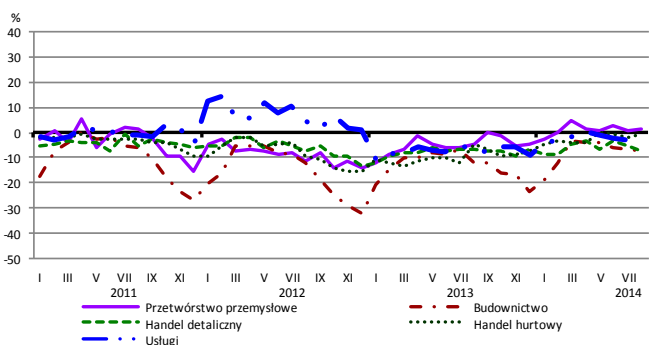
Przewidywany portfel zamówień na rynku krajowym



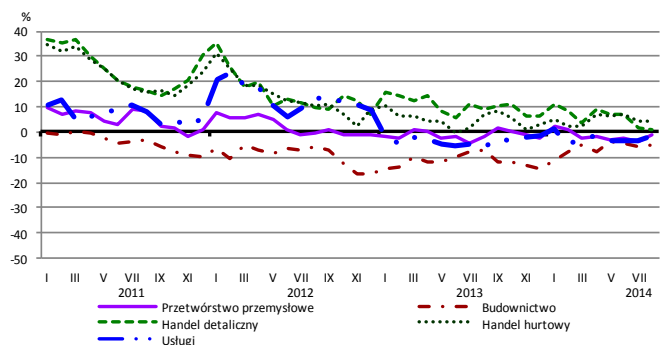
Przewidywany popyt



Przewidywane zatrudnienie

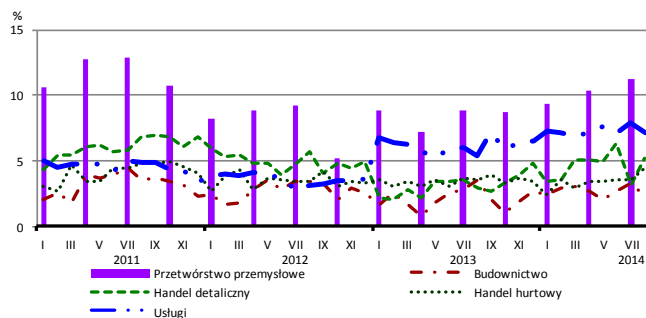


Przewidywane ceny

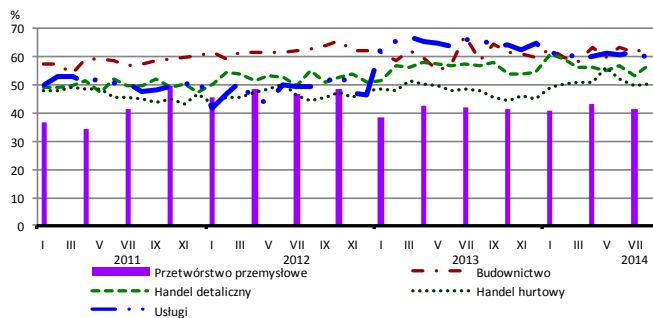


BARIERY DZIAŁALNOŚCI GOSPODARCZEJ

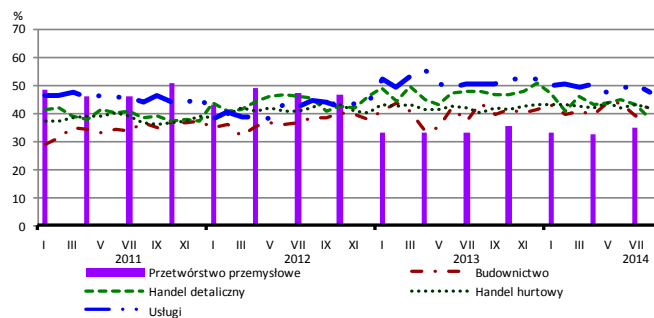
Brak barier



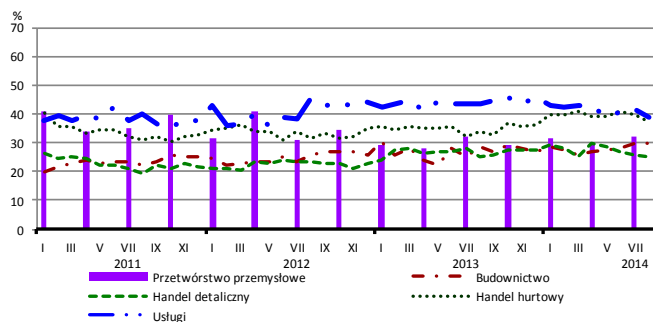
Koszty zatrudnienia



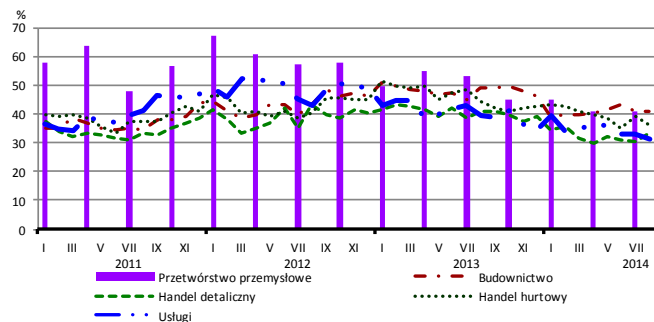
Wysokie obciążenia na rzecz budżetu



Niejasne i niespójne przepisy prawne



Niepewność ogólnej sytuacji gospodarczej



Największy odsetek przedsiębiorców **nieodczuwających żadnych barier w prowadzeniu bieżącej działalności gospodarczej** w sierpniu br. jest odnotowany w jednostkach prowadzących działalność z zakresu usług (7,2%), w dalszej kolejności – handlu detalicznego (5,2%), handlu hurtowego (4,4%), budownictwa (2,3%).

Największe trudności napotymane przez przedsiębiorstwa **budowlano-montażowe** zgłaszające bariery związane są z kosztami zatrudnienia (64% w sierpniu br., 59% w analogicznym miesiącu ub. r. – jest to bariera, której znaczenie w skali roku wzrosło w największym stopniu) oraz konkurencją na rynku (56% w sierpniu br., 61% przed rokiem). W porównaniu z sierpniem 2013 r. w największym stopniu spadło znaczenie barier związanych z niepewnością ogólnej sytuacji gospodarczej (z 49% do 41%), niedostatecznym popytem (z 39% do 33%) oraz kosztami finansowej obsługi działalności (z 38% do 32%).

Podmioty prowadzące działalność w zakresie **handlu hurtowego** najczęściej wskazują trudności związane z konkurencją na rynku (barierę tę sygnalizuje 56% przedsiębiorstw w sierpniu br., 52% w analogicznym miesiącu ub. r.) oraz kosztami zatrudnienia (50% w sierpniu br., 48% przed rokiem). Bariery, której znaczenie w skali roku spadło w największym stopniu jest niepewność ogólnej sytuacji gospodarczej (z 44% do 36%).

Przedsiębiorcy prowadzący działalność z zakresu **handlu detalicznego** najbardziej odczuwają bariery związane z kosztami zatrudnienia (barierę tę sygnalizuje w sierpniu bieżącego i ubiegłego roku 57% przedsiębiorstw) oraz konkurencją na rynku (56% w sierpniu br., 60% przed rokiem). W skali roku najbardziej spadło znaczenie barier związanych z wysokimi obciążeniami na rzecz budżetu (z 48% do 39%), niedostatecznym popytem (z 47% do 39%) i niepewnością ogólnej sytuacji gospodarczej (z 41% do 33%).

Największe trudności wskazywane przez firmy **usługowe** zgłaszające bariery związane są z kosztami zatrudnienia (59% w sierpniu br., 67% w analogicznym miesiącu ub. r.). W skali roku w największym stopniu spadło znaczenie barier związanych z niepewnością ogólnej sytuacji gospodarczej (z 40% do 31%) oraz kosztami zatrudnienia.

Departament Przedsiębiorstw GUS, Al. Niepodległości 208, 00-925 Warszawa, tel. (22) 608 36 51

Wyniki badania koniunktury w przemyśle, budownictwie, handlu i usługach można znaleźć na stronie GUS

<http://stat.gov.pl/obszary-tematyczne/koniunktura/koniunktury/koniunktura-w-przemysle-budownictwie-handlu-i-uslugach-2000-2014,4,8.html>

Zeszyt Metodologiczny „Badanie koniunktury gospodarczej GUS”, 2014

http://stat.gov.pl/download/gfx/portalinformacyjny/pl/defaultaktualnosci/5516/5/5/1/badanie_koniunktury_gospodarczej_2014_05_22.pdf