

Warszawa, 2014-06-27

KONIUNKTURA GOSPODARCZA

w czerwcu 2014 r.

opinie formułowane przez jednostki, których siedziba znajduje się
w WOJEWÓDZTWIE ŚLĄSKIM

Przedsiębiorstwa z siedzibą w województwie śląskim ogólny klimat koniunktury w **przetwórstwie przemysłowym** oceniają w czerwcu korzystnie, choć gorzej niż przed miesiącem. Oceny bieżącego portfela zamówień, produkcji, sytuacji finansowej oraz przewidywania w tym zakresie są optymistyczne, ale ostrożniejsze od formułowanych w maju. Przedsiębiorcy zapowiadają niewielki wzrost zatrudnienia. Ceny wyrobów przemysłowych mogą nieznacznie spadać.

Ogólny klimat koniunktury w **budownictwie** oceniany jest w czerwcu bardziej negatywnie niż w maju. Diagnozy portfela zamówień są nieco bardziej niekorzystne od ocen zgłaszanych przed miesiącem. Oceny bieżącej produkcji budowlano-montażowej są nieznacznie pesymistyczne. Utrzymują się negatywne diagnozy sytuacji finansowej. Odpowiednie przewidywania są gorsze od prognoz formułowanych w maju, choć jedynie w przypadku sytuacji finansowej są to przewidywania niekorzystne. Redukcje zatrudnienia mogą być nieznacznie większe od planowanych w maju. Ceny robót budowlano-montażowych mogą spadać w stopniu zbliżonym do oczekiwanego przed miesiącem.

Oceny ogólnego klimatu koniunktury w **handlu hurtowym** są nieznacznie mniej optymistyczne niż przed miesiącem. Diagnozy i prognozy sprzedaży oraz przewidywania dotyczące sytuacji finansowej są korzystne, choć ostrożniejsze od zgłaszanych w maju. Oceny bieżącej sytuacji finansowej są nieco bardziej pesymistyczne od sygnalizowanych miesiąc wcześniej. W najbliższych trzech miesiącach możliwe są nieznaczne redukcje zatrudnienia. Przedsiębiorcy przewidują, iż ceny będą rosnąć w tempie zbliżonym do oczekiwanego w maju.

Oceny ogólnego klimatu koniunktury w **handlu detalicznym** są pesymistyczne, zbliżone do opinii z maja. Utrzymują się niekorzystne prognozy sprzedaży oraz sytuacji finansowej. Diagnozy w tym zakresie są negatywne, gorsze od formułowanych przed miesiącem. Skala spadku zatrudnienia w najbliższych trzech miesiącach może być mniejsza od planowanej w maju. Przedsiębiorcy przewidują, iż ceny towarów będą rosnąć w tempie zbliżonym do prognozowanego miesiąc wcześniej.

W czerwcu kierujący podmiotami z sekcji **informacja i komunikacja** oceniają koniunkturę nieco bardziej korzystnie niż przed miesiącem i przed rokiem. Oceny koniunktury formułowane przez firmy z sekcji **transport i gospodarka magazynowa** są mniej pesymistyczne od zgłaszanych w czerwcu ub. r., ale gorsze od sygnalizowanych w maju br. Dyrektorzy jednostek z sekcji **działalność związana z zakwaterowaniem i usługami gastronomicznymi** oceniają koniunkturę mniej niekorzystnie niż w ubiegłym miesiącu, ale gorzej od nieznacznie pozytywnych opinii sprzed roku.

W **przetwórstwie przemysłowym** badaniem objęte są podmioty o liczbie pracujących 10 i więcej osób. W pozostałych badaniach (**budownictwo, handel hurtowy i detaliczny, usługi**) uczestniczą również podmioty o liczbie pracujących do 9 osób.

Przetwórstwo przemysłowe — sekcja C; **Budownictwo** — sekcja F; **Handel hurtowy** — dział 46; **Handel detaliczny** — działy 45 i 47

Usługi — sekcje: H – Transport i gospodarka magazynowa, I – Działalność związana z zakwaterowaniem i usługami gastronomicznymi, J – Informacja i komunikacja, K – Działalność finansowa i ubezpieczeniowa, L – Działalność związana z obsługą rynku nieruchomości, M – Działalność profesjonalna, naukowa i techniczna, N – Działalność w zakresie usług administrowania i działalność wspierająca, P – Edukacja, Q – Opieka zdrowotna i pomoc społeczna, R – Działalność związana z kulturą, rozrywką i rekreacją, S – Pozostała działalność usługowa

Opracowanie:

Departament Przedsiębiorstw

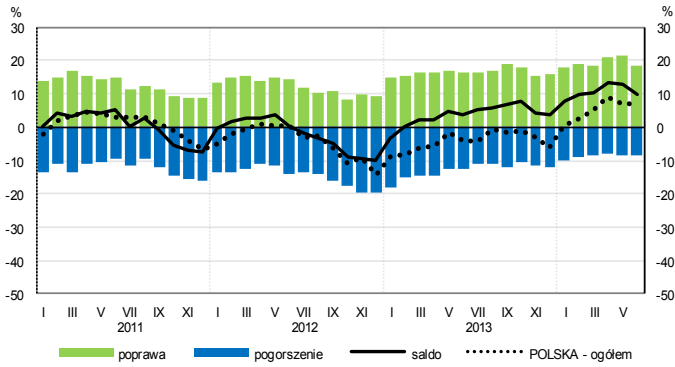
Kontakt w sprawach merytorycznych:

Hanna Sękowska tel. 22 608 36 51, Magdalena Świącka tel. 22 608 35 50, Olga Gaca tel. 22 608 36 51,

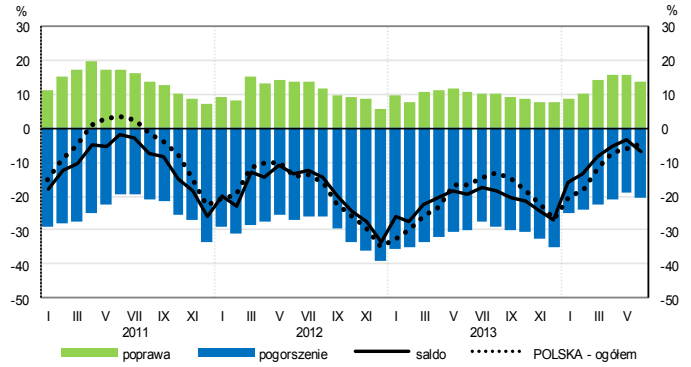
Hubert Stefaniak tel. 22 608 35 50, Łukasz Gontarz tel. 22 608 36 51.

OGÓLNY KLIMAT KONIUNKTURY WEDŁUG SEKCJI / DZIAŁÓW PKD

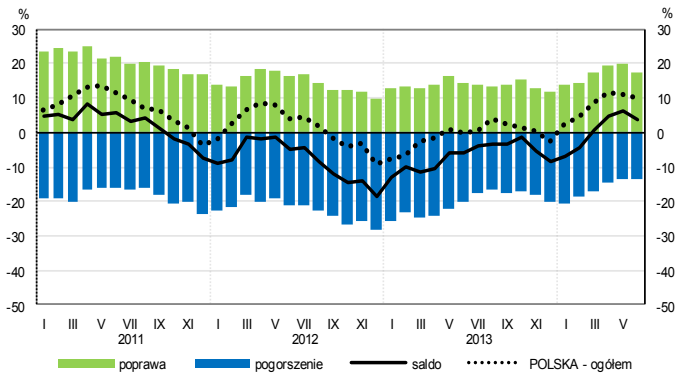
Przetwórstwo przemysłowe (sekcja C)



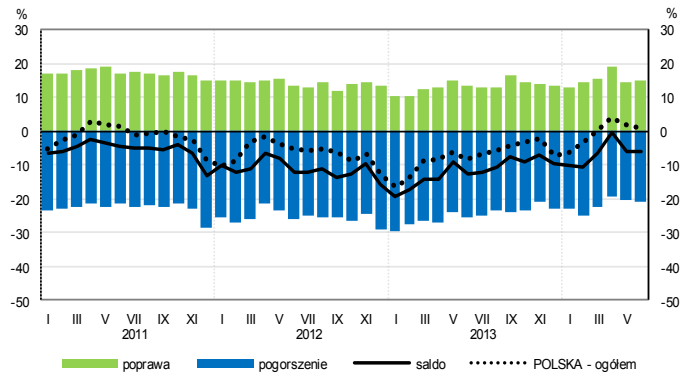
Budownictwo (sekcja F)



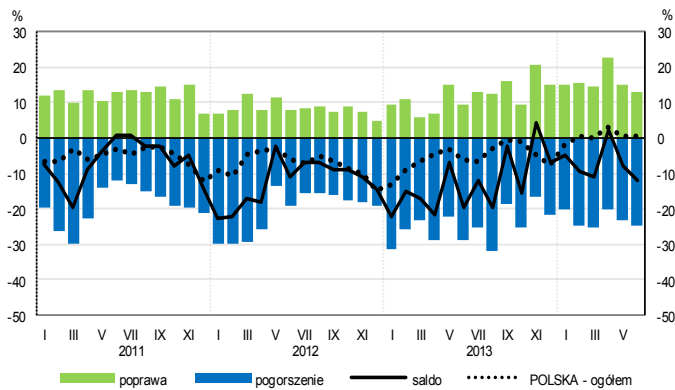
Handel hurtowy (dział 46)



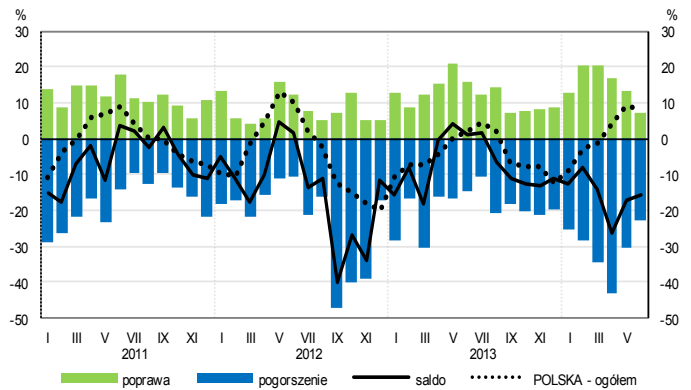
Handel detaliczny (dział 45+47)



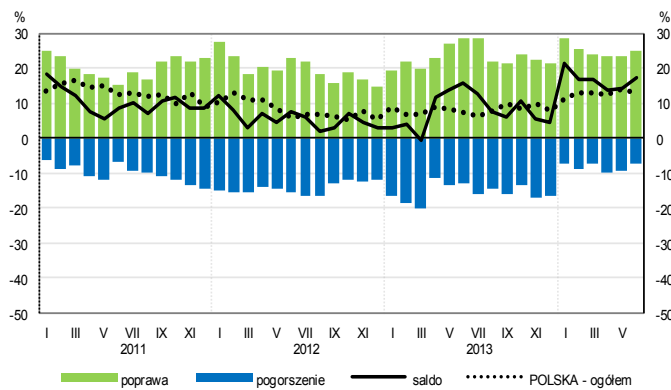
Transport i gospodarka magazynowa (sekcja H)



Zakwaterowanie i gastronomia (sekcja I)

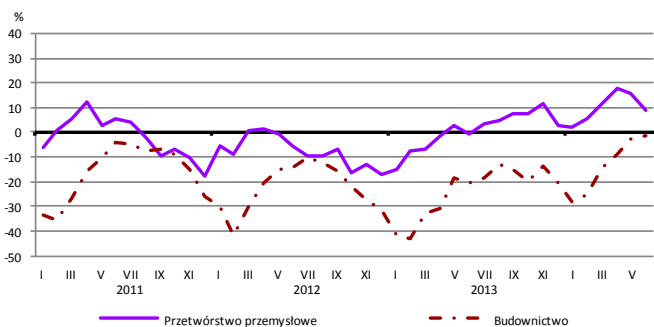


Informacja i komunikacja (sekcja J)

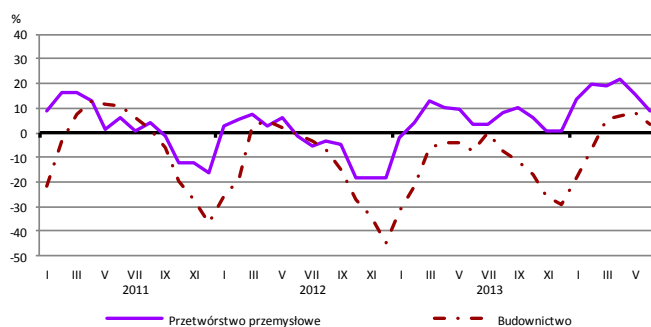


WYBRANE WSKAŹNIKI WEDŁUG SEKCJI / DZIAŁÓW PKD

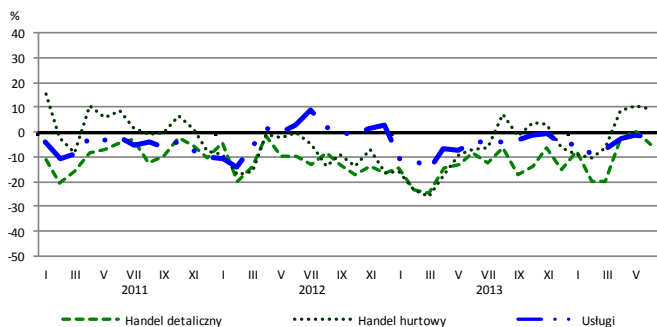
Bieżąca produkcja



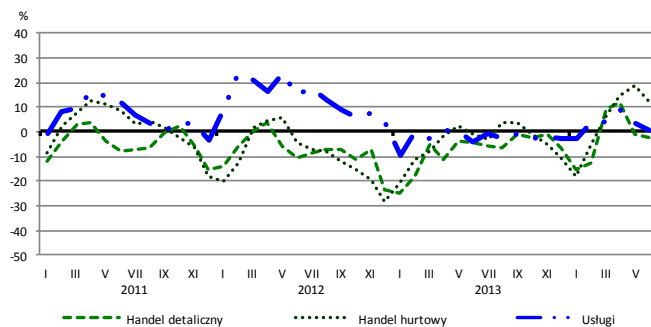
Przewidywana produkcja



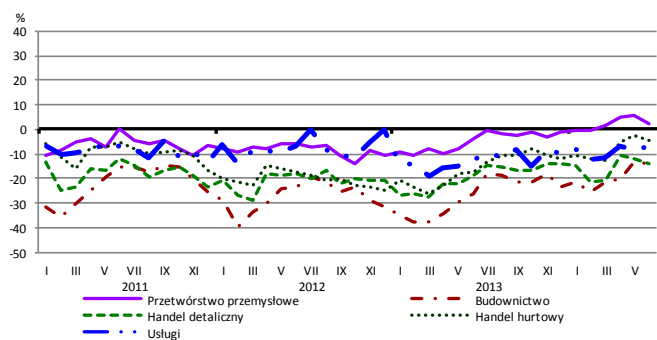
Bieżąca sprzedaż



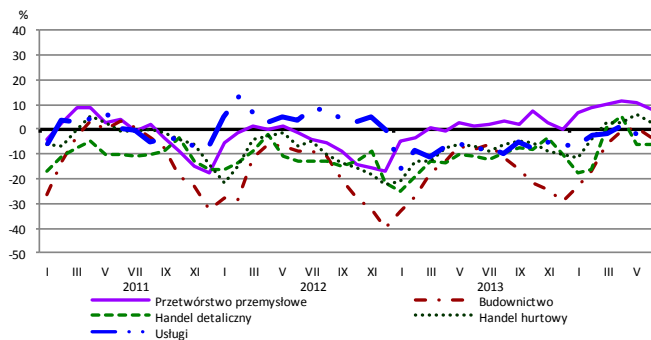
Przewidywana sprzedaż



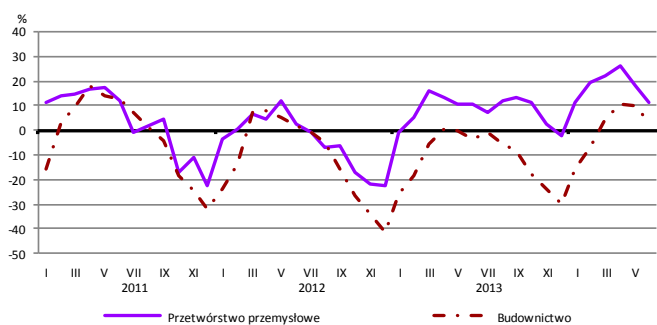
Bieżąca sytuacja finansowa



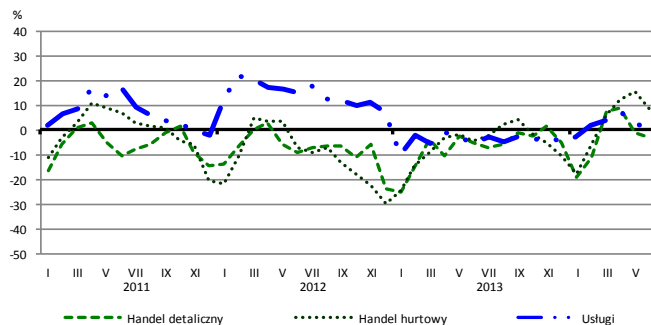
Przewidywana sytuacja finansowa



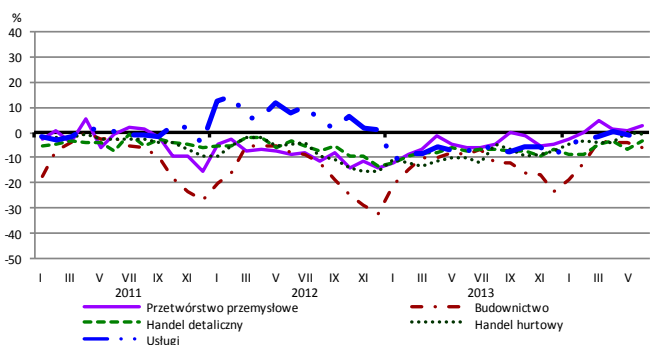
Przewidywany portfel zamówień na rynku krajowym



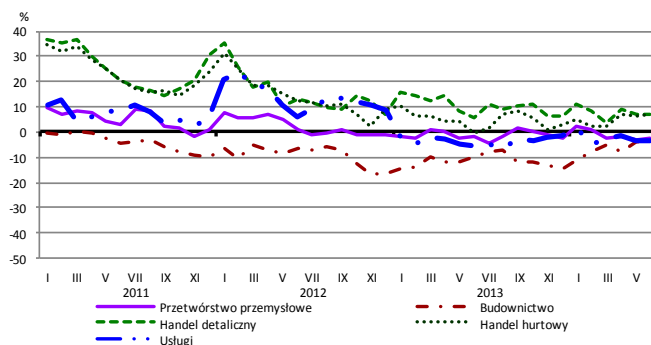
Przewidywany popyt



Przewidywane zatrudnienie

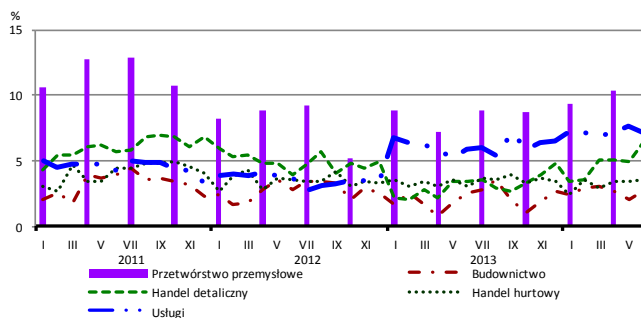


Przewidywane ceny

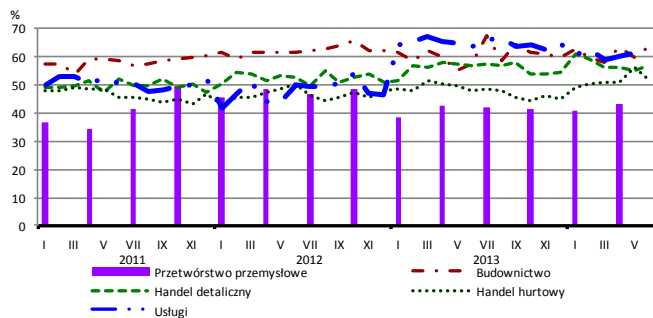


BARIERY DZIAŁALNOŚCI GOSPODARCZEJ

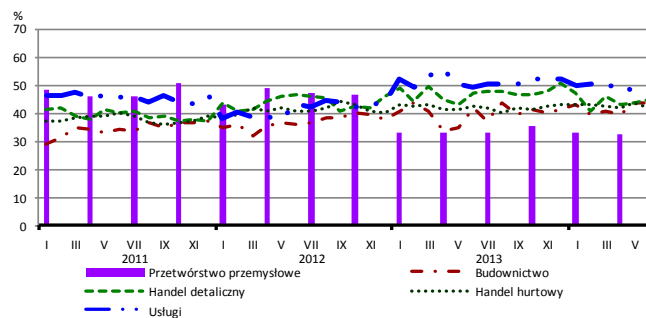
Brak barier



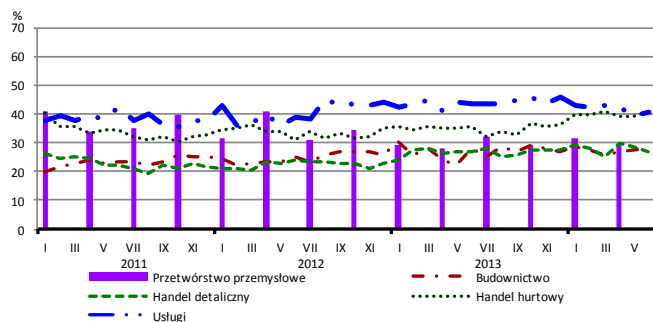
Koszty zatrudnienia



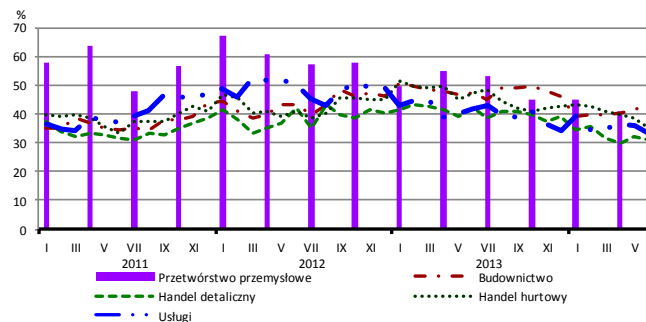
Wysokie obciążenia na rzecz budżetu



Niejasne i niespójne przepisy prawne



Niepewność ogólnej sytuacji gospodarczej



Największy odsetek przedsiębiorców **nieodczuwających żadnych barier w prowadzeniu bieżącej działalności gospodarczej** w czerwcu br. jest odnotowany w jednostkach prowadzących działalność z zakresu usług (7,1%), w dalszej kolejności – handlu detalicznego (6,3%), handlu hurtowego (3,6%), budownictwa (2,7%).

Największe trudności napotymane przez przedsiębiorstwa **budowlano-montażowe** zgłaszające bariery związane są z kosztami zatrudnienia (63% w czerwcu br., 58% przed rokiem) oraz konkurencją na rynku (59% w czerwcu br., 55% w analogicznym miesiącu ub. r.). Są to bariery, których znaczenie w skali roku wzrosło w największym stopniu. W porównaniu z czerwcem 2013 r. w największym stopniu spadło znaczenie bariery związanej z niedostatecznym popytem (z 43% do 34%).

Podmioty prowadzące działalność w zakresie **handlu hurtowego** najczęściej wskazują trudności związane z konkurencją na rynku (barierę tę sygnalizuje 53% przedsiębiorstw w czerwcu br., 51% w analogicznym miesiącu ub. r.) oraz kosztami zatrudnienia (52% w czerwcu br., 48% przed rokiem). Bariery, której znaczenie w skali roku spadło w największym stopniu jest niepewność ogólnej sytuacji gospodarczej (z 48% do 35%).

Przedsiębiorcy prowadzący działalność z zakresu **handlu detalicznego** najbardziej odczuwają bariery związane z kosztami zatrudnienia (barierę tę sygnalizuje w czerwcu bieżącego i ubiegłego roku 57% przedsiębiorstw) oraz konkurencją na rynku (56% w czerwcu br., 57% przed rokiem). W skali roku najbardziej spadło znaczenie barier związanych z niepewnością ogólnej sytuacji gospodarczej (z 42% do 31%) i niedostatecznym popytem (z 47% do 40%).

Największe trudności wskazywane przez firmy **usługowe** zgłaszające bariery związane są z kosztami zatrudnienia (61% w czerwcu br., 64% w analogicznym okresie ub. r.). W skali roku w największym stopniu spadło znaczenie bariery związanej z niepewnością ogólnej sytuacji gospodarczej (z 42% do 33%) oraz niedostatecznym popytem (z 36% do 28%).

Departament Przedsiębiorstw GUS, Al. Niepodległości 208, 00-925 Warszawa, tel. (22) 608 36 51

Wyniki badania koniunktury w przemyśle, budownictwie, handlu i usługach można znaleźć na stronie GUS

<http://stat.gov.pl/obszary-tematyczne/koniunktura/koniunktury/koniunktura-w-przemysle-budownictwie-handlu-i-uslugach-2000-2014,4,8.html>

Zeszyt Metodologiczny „Badanie koniunktury gospodarczej GUS”, 2014

http://stat.gov.pl/download/gfx/portalinformacyjny/pl/defaultaktualnosci/5516/5/5/1/badanie_koniunktury_gospodarczej_2014_05_22.pdf