

**KONIUNKTURA GOSPODARCZA**

w kwietniu 2014 r.

opinie formułowane przez jednostki, których siedziba znajduje się  
w WOJEWÓDZTWIE ŚLĄSKIM

Przedsiębiorstwa z siedzibą w województwie śląskim ogólny klimat koniunktury w **przetwórstwie przemysłowym** oceniają w kwietniu korzystnie, lepiej niż przed miesiącem. Oceny bieżące portfela zamówień, produkcji i sytuacji finansowej oraz przewidywania dotyczące produkcji i sytuacji finansowej są optymistyczne, lepsze od formułowanych w marcu. Pozytywne prognozy portfela zamówień są zbliżone do zgłaszanych w ubiegłym miesiącu. Przedsiębiorcy zapowiadają wzrost zatrudnienia, choć mniejszy niż w marcu. Może utrzymać się niewielki spadek cen wyrobów przemysłowych zapowiadany przed miesiącem.

Ogólny klimat koniunktury w **budownictwie** oceniany jest w kwietniu nieco mniej negatywnie niż w marcu. Diagnozy portfela zamówień i produkcji budowlano-montażowej, a także oceny i przewidywania dotyczące sytuacji finansowej są mniej pesymistyczne od sygnalizowanych w ubiegłym miesiącu. Prognozy portfela zamówień i produkcji budowlano-montażowej są bardziej optymistyczne od przewidywań formułowanych w marcu. Skala redukcji zatrudnienia może być zbliżona do planowanej w ubiegłym miesiącu. Ceny robót budowlano-montażowych mogą spadać nieco szybciej niż oczekiwano w marcu.

Oceny ogólnego klimatu koniunktury w **handlu hurtowym** są bardziej optymistyczne niż przed miesiącem. Diagnozy i prognozy sprzedaży są korzystne, lepsze od zgłaszanych w marcu. Utrzymują się pozytywne przewidywania dotyczące sytuacji finansowej. Oceny bieżącej sytuacji finansowej są mniej pesymistyczne od formułowanych miesiąc wcześniej. Poziom redukcji zatrudnienia może być zbliżony do planowanego w marcu. Przedsiębiorcy przewidują, iż w najbliższych trzech miesiącach ceny mogą rosnąć w tempie szybszym niż oczekiwano w marcu.

Oceny ogólnego klimatu koniunktury w **handlu detalicznym** są nieznacznie pesymistyczne, lepsze od zgłaszanych w marcu. Oceny bieżącej sprzedaży oraz sytuacji finansowej są mniej niekorzystne niż w ubiegłym miesiącu. Odpowiednie przewidywania są bardziej optymistyczne od formułowanych w marcu. Skala spadku zatrudnienia w najbliższych trzech miesiącach może być zbliżona do planowanej w marcu. Przedsiębiorcy przewidują, iż ceny towarów mogą rosnąć szybciej niż oczekiwano miesiąc wcześniej.

W kwietniu kierujący podmiotami z sekcji **informacja i komunikacja** oceniają koniunkturę korzystnie, lepiej niż przed rokiem, choć nieco gorzej niż przed miesiącem. Firmy z sekcji **transport i gospodarka magazynowa** zgłaszają pozytywne oceny koniunktury, wobec negatywnych opinii z marca bieżącego i kwietnia ubiegłego roku. Dyrektorzy jednostek z sekcji **działalność związana z zakwaterowaniem i usługami gastronomicznymi** oceniają koniunkturę bardziej pesymistycznie niż w ubiegłym miesiącu i przed rokiem.

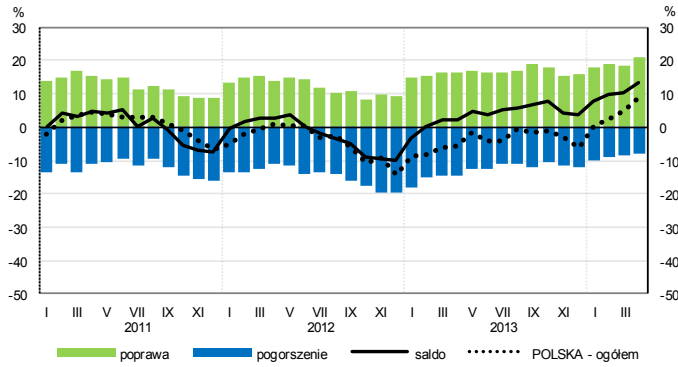
W **przetwórstwie przemysłowym** badaniem objęte są podmioty o liczbie pracujących 10 i więcej osób. W pozostałych badaniach (**budownictwo, handel hurtowy i detaliczny, usługi**) uczestniczą również podmioty o liczbie pracujących do 9 osób.

**Przetwórstwo przemysłowe** — sekcja C; **Budownictwo** — sekcja F; **Handel hurtowy** — dział 46; **Handel detaliczny** — działy 45 i 47

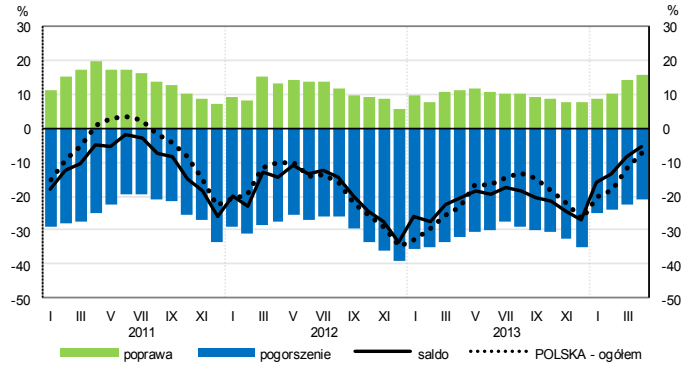
**Usługi** — sekcje: H – Transport i gospodarka magazynowa, I – Działalność związana z zakwaterowaniem i usługami gastronomicznymi, J – Informacja i komunikacja, K – Działalność finansowa i ubezpieczeniowa, L – Działalność związana z obsługą rynku nieruchomości, M – Działalność profesjonalna, naukowa i techniczna, N – Działalność w zakresie usług administrowania i działalność wspierająca, P – Edukacja, Q – Opieka zdrowotna i pomoc społeczna, R – Działalność związana z kulturą, rozrywką i rekreacją, S – Pozostała działalność usługowa

# OGÓLNY KLIMAT KONIUNKTURY WEDŁUG SEKCJI / DZIAŁÓW PKD

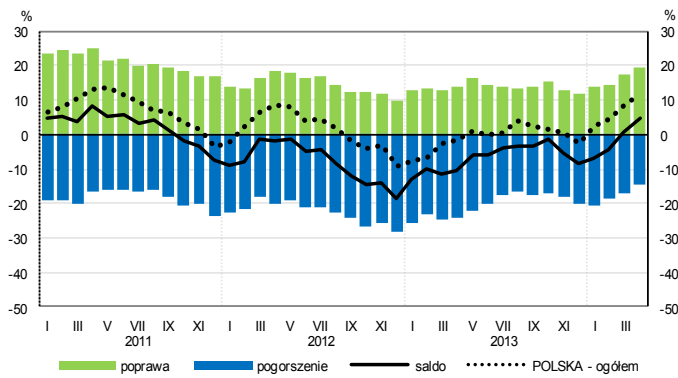
## Przetwórstwo przemysłowe (sekcja C)



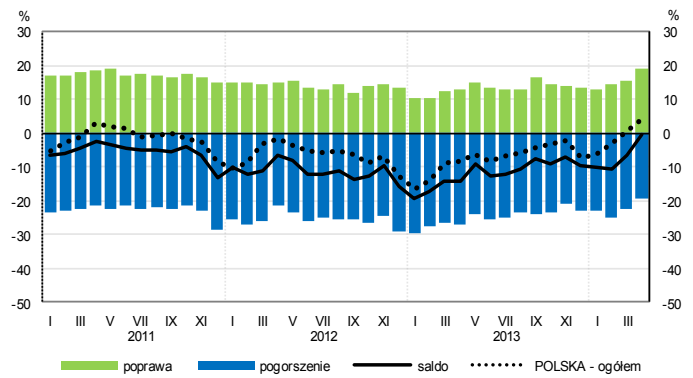
## Budownictwo (sekcja F)



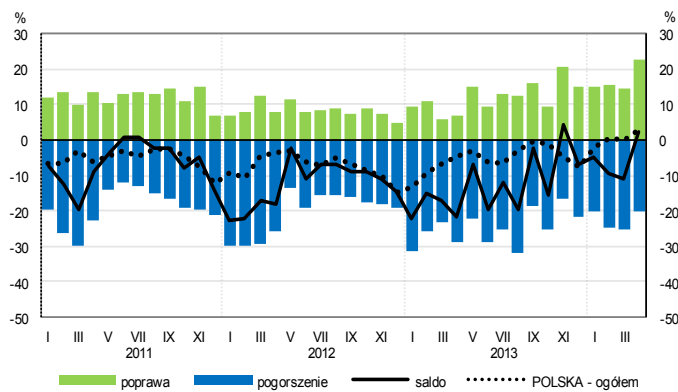
## Handel hurtowy (dział 46)



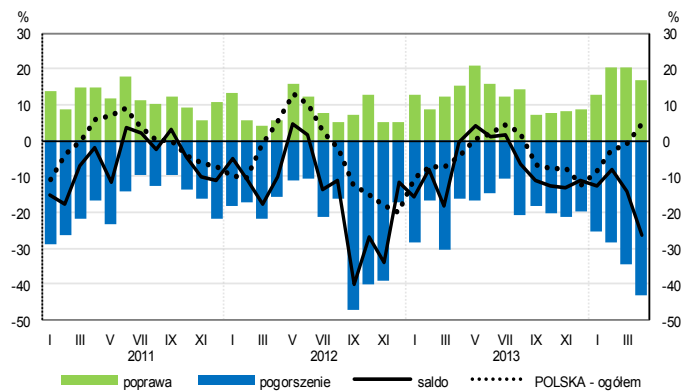
## Handel detaliczny (dział 45+47)



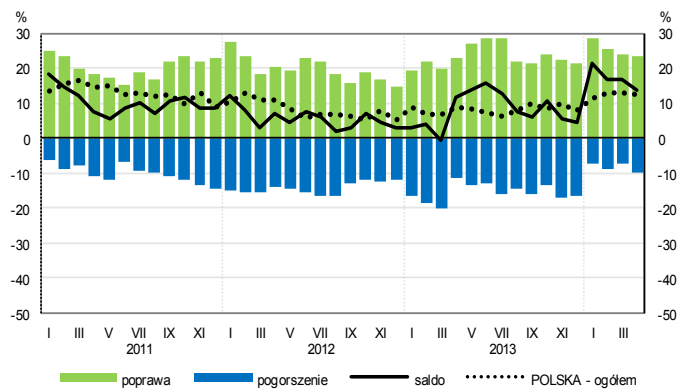
## Transport i gospodarka magazynowa (sekcja H)



## Zakwaterowanie i gastronomia (sekcja I)

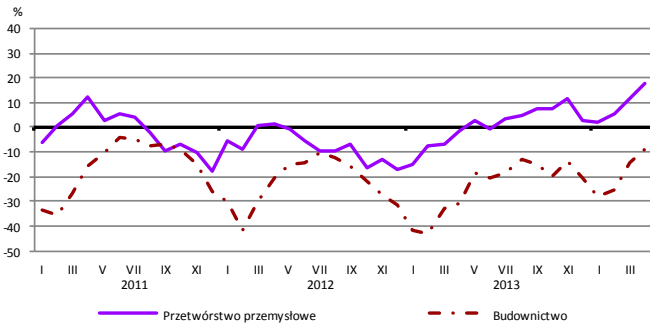


## Informacja i komunikacja (sekcja J)

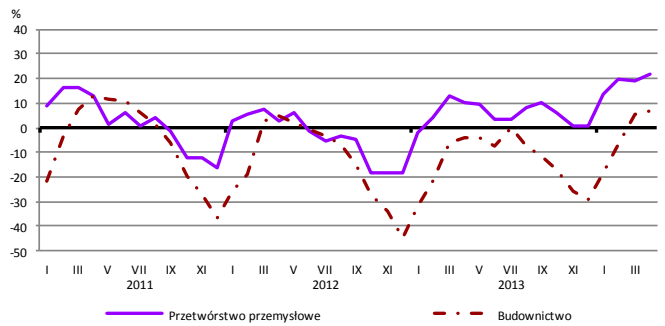


# WYBRANE WSKAŹNIKI WEDŁUG SEKCJI / DZIAŁÓW PKD

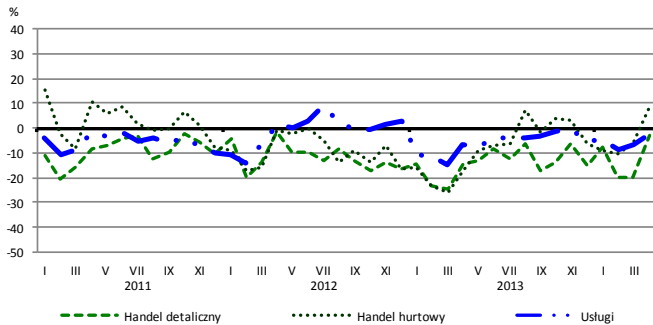
## Bieżąca produkcja



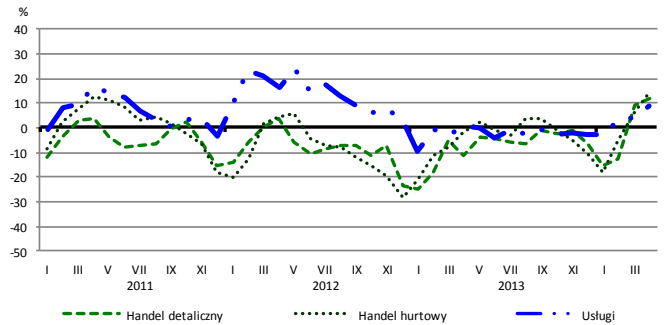
## Przewidywana produkcja



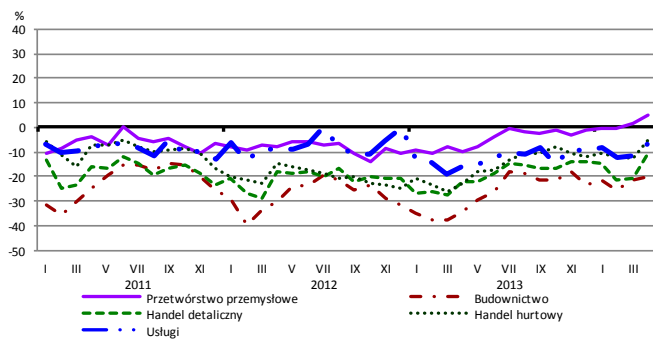
## Bieżąca sprzedaż



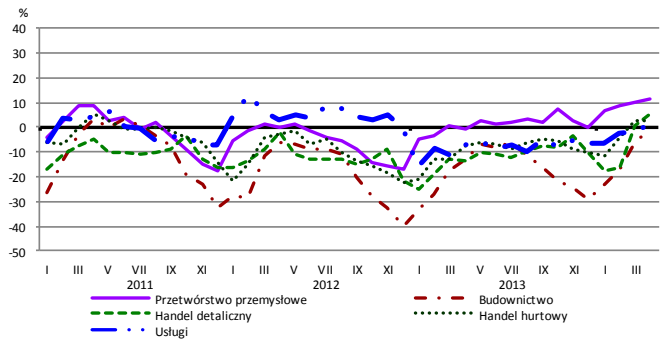
## Przewidywana sprzedaż



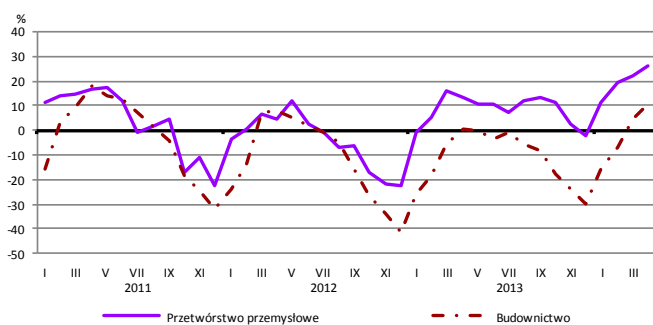
## Bieżąca sytuacja finansowa



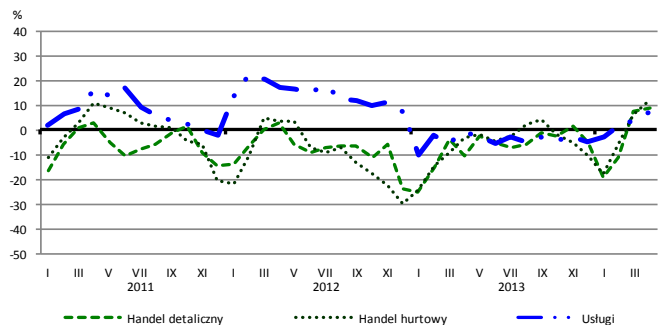
## Przewidywana sytuacja finansowa



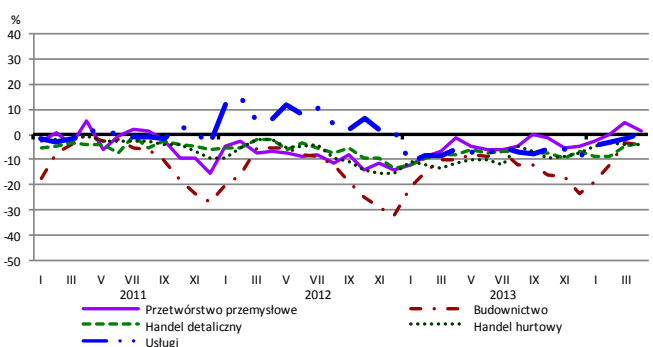
## Przewidywany portfel zamówień na rynku krajowym



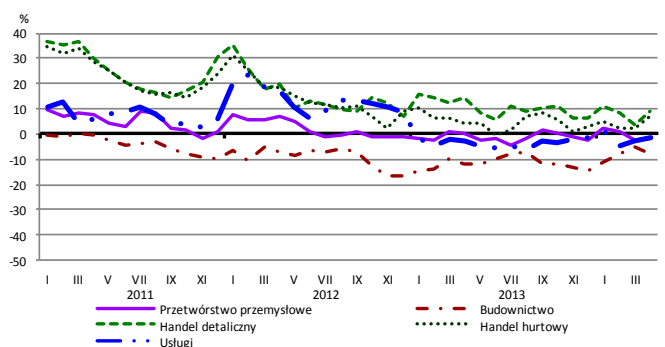
## Przewidywany popyt



## Przewidywane zatrudnienie

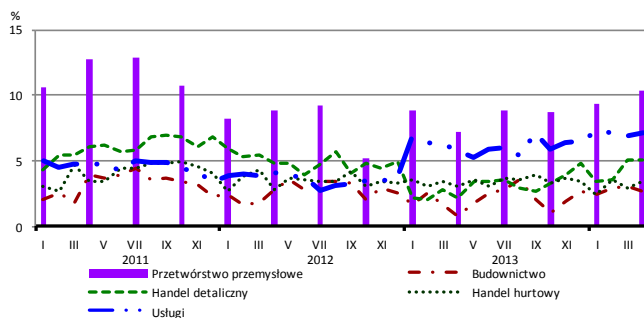


## Przewidywane ceny

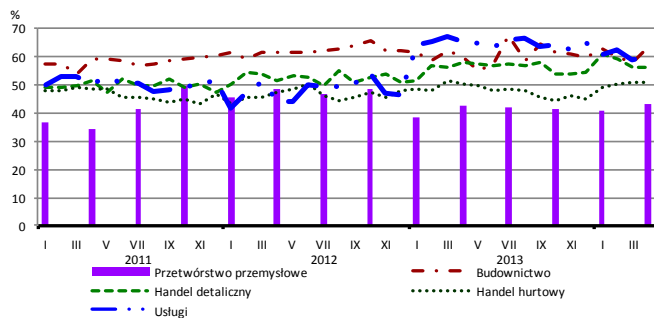


# BARIERY DZIAŁALNOŚCI GOSPODARCZEJ

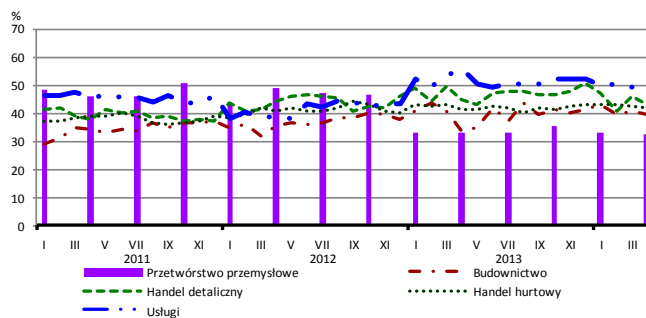
## Brak barier



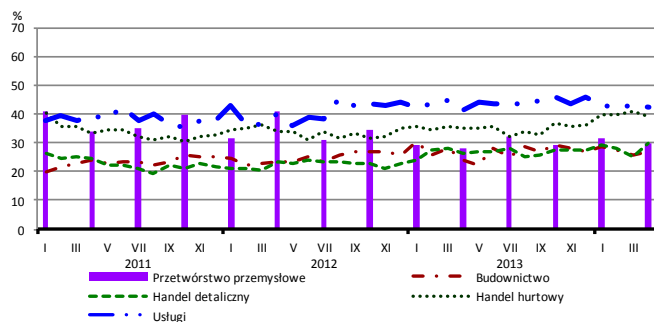
## Koszty zatrudnienia



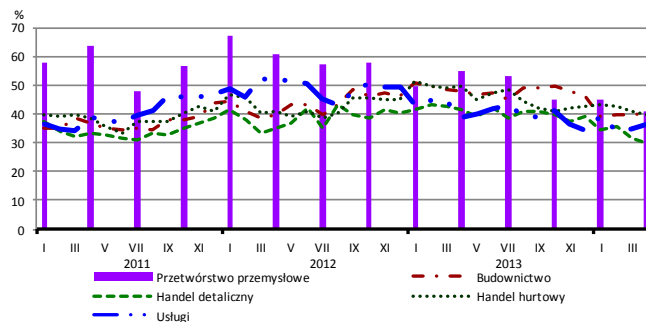
## Wysokie obciążenia na rzecz budżetu



## Niejasne i niespójne przepisy prawne



## Niepewność ogólnej sytuacji gospodarczej



Największy odsetek przedsiębiorców **nieodczuwających żadnych barier w prowadzeniu bieżącej działalności gospodarczej** w kwietniu br. jest odnotowany w jednostkach prowadzących działalność z zakresu przetwórstwa przemysłowego (10,4%), w dalszej kolejności – usług (7,1%), handlu detalicznego (5,1%), handlu hurtowego (3,4%), budownictwa (2,7%).

W jednostkach z zakresu **przetwórstwa przemysłowego**, które nie zgłaszają braku utrudnień swojej działalności, najczęściej zgłaszanymi barierami są niedostateczny popyt na rynku krajowym (52% w kwietniu br., 58% w analogicznym miesiącu ub. r.), koszty zatrudnienia (43% w kwietniu br. i przed rokiem) oraz niepewność ogólnej sytuacji gospodarczej (41% w kwietniu br., 55% w analogicznym miesiącu ub. r. – jest to bariera, której znaczenie w skali roku spadło w największym stopniu).

Największe trudności napotykane przez przedsiębiorstwa **budowlano-montażowe** zgłaszające bariery związane są z kosztami zatrudnienia (63% w kwietniu br., 60% przed rokiem) oraz konkurencją na rynku (60% w kwietniu br., 52% w analogicznym miesiącu ub. r. – jest to bariera, której znaczenie w skali roku wzrosło w największym stopniu). W porównaniu z kwietniem 2013 r. w największym stopniu spadło znaczenie barier związanych z niedostatecznym popytem (z 46% do 36%) oraz niepewnością ogólnej sytuacji gospodarczej (z 48% do 40%).

Podmioty prowadzące działalność w zakresie **handlu hurtowego** najczęściej wskazują trudności związane z konkurencją na rynku (barierę tę sygnalizuje 53% przedsiębiorstw w kwietniu br., 51% w analogicznym miesiącu ub. r.) oraz kosztami zatrudnienia (51% w kwietniu br., 50% przed rokiem). Bariery, której znaczenie w skali roku wzrosło w największym stopniu są niejasne i niespójne przepisy prawne (z 35% do 39%), a spadło – bariery związanej z niepewnością ogólnej sytuacji gospodarczej (z 50% do 40%).

Przedsiębiorcy prowadzący działalność z zakresu **handlu detalicznego** najbardziej odczuwają bariery związane z kosztami zatrudnienia (barierę tę sygnalizuje w kwietniu br. 56% przedsiębiorstw, 58% w analogicznym miesiącu ub. r.) oraz konkurencją na rynku (55% w kwietniu br., 58% przed rokiem). W skali roku najbardziej spadło znaczenie barier związanych z niepewnością ogólnej sytuacji gospodarczej (z 41% do 30%) i niedostatecznym popytem (z 48% do 40%).

Największe trudności wskazywane przez firmy **usługowe** zgłaszające bariery związane są z kosztami zatrudnienia (60% w kwietniu br., 66% w analogicznym okresie ub. r.). Znaczenie tej bariery, obok związanej z niedostatecznym popytem (z 35% do 29%), spadło w skali roku w największym stopniu.

Departament Przedsiębiorstw GUS, Al. Niepodległości 208, 00-925 Warszawa, tel. (22) 608 36 51

Wyniki badania koniunktury w przemyśle, budownictwie, handlu i usługach można znaleźć na stronie GUS

<http://stat.gov.pl/obszary-tematyczne/koniunktura/koniunktury/koniunktura-w-przemysle-budownictwie-handlu-i-uslugach-2000-2014,4,8.html>

Zeszyt Metodologiczny „Badanie koniunktury gospodarczej GUS”, 2013

[http://stat.gov.pl/download/cps/rde/xbcr/gus/kon\\_badanie\\_koniunktury\\_gospodarczej\\_27052013.pdf](http://stat.gov.pl/download/cps/rde/xbcr/gus/kon_badanie_koniunktury_gospodarczej_27052013.pdf)