

Warszawa, 2014-03-28

KONIUNKTURA GOSPODARCZA

w marcu 2014 r.

opinie formułowane przez jednostki, których siedziba znajduje się
w WOJEWÓDZTWIE ŚLĄSKIM

Przedsiębiorstwa z siedzibą w województwie śląskim ogólny klimat koniunktury w **przetwórstwie przemysłowym** oceniają w marcu korzystnie, podobnie jak przed miesiącem. Oceny bieżącego portfela zamówień, produkcji i sytuacji finansowej oraz przewidywania dotyczące portfela zamówień i sytuacji finansowej są optymistyczne, lepsze od formułowanych w lutym. Utrzymują się pozytywne prognozy produkcji. Przedsiębiorcy zapowiadają niewielki wzrost zatrudnienia. Ceny wyrobów przemysłowych mogą nieznacznie spadać.

Ogólny klimat koniunktury w **budownictwie** oceniany jest w marcu mniej negatywnie niż w lutym. Diagnozy portfela zamówień i produkcji budowlano-montażowej, a także oceny i przewidywania dotyczące sytuacji finansowej są mniej pesymistyczne od sygnalizowanych w ubiegłym miesiącu. Prognozy dotyczące portfela zamówień i produkcji budowlano-montażowej są nieznacznie optymistyczne, wobec negatywnych przewidywań formułowanych w lutym. Przedsiębiorcy zapowiadają mniej znaczący niż planowano w ubiegłym miesiącu spadek zatrudnienia. Ceny robót budowlano-montażowych mogą zmniejszać się nieco wolniej niż oczekiwano w lutym.

Oceny ogólnego klimatu koniunktury w **handlu hurtowym** są nieznacznie pozytywne, lepsze od zgłaszanych przed miesiącem. Prognozy sprzedaży oraz sytuacji finansowej są optymistyczne, wobec negatywnych przewidywań formułowanych w lutym. Bieżąca sprzedaż ograniczana jest w mniejszym stopniu niż przed miesiącem. Utrzymują się pesymistyczne oceny dotyczące sytuacji finansowej. Redukcje zatrudnienia w najbliższych trzech miesiącach mogą być zbliżone do planowanych w lutym. Przedsiębiorcy przewidują, iż ceny mogą rosnąć w tempie oczekiwanym miesiąc wcześniej.

Oceny ogólnego klimatu koniunktury w **handlu detalicznym** są mniej pesymistyczne od zgłaszanych w lutym. Utrzymują się negatywne diagnozy sprzedaży oraz sytuacji finansowej. Odpowiednie prognozy są optymistyczne, wobec pesymistycznych przewidywań sprzed miesiąca. Skala spadku zatrudnienia w najbliższych trzech miesiącach może być mniejsza od planowanej w lutym. Przedsiębiorcy przewidują, iż ceny towarów mogą rosnąć wolniej niż oczekiwano miesiąc wcześniej.

W marcu kierujący jednostkami z sekcji **informacja i komunikacja** oceniają koniunkturę korzystnie, podobnie jak przed miesiącem i lepiej niż przed rokiem. Firmy z sekcji **transport i gospodarka magazynowa** oraz **działalność związana z zakwaterowaniem i usługami gastronomicznymi** formułują oceny koniunktury bardziej pesymistyczne niż w lutym br., ale lepsze niż w marcu ub. r.

W **przetwórstwie przemysłowym** badaniem objęte są podmioty o liczbie pracujących 10 i więcej osób. W pozostałych badaniach (**budownictwo, handel hurtowy i detaliczny, usługi**) uczestniczą również podmioty o liczbie pracujących do 9 osób.

Przetwórstwo przemysłowe — sekcja C; **Budownictwo** — sekcja F; **Handel hurtowy** — dział 46; **Handel detaliczny** — działy 45 i 47

Usługi — sekcje: H – Transport i gospodarka magazynowa, I – Działalność związana z zakwaterowaniem i usługami gastronomicznymi, J – Informacja i komunikacja, K – Działalność finansowa i ubezpieczeniowa, L – Działalność związana z obsługą rynku nieruchomości, M – Działalność profesjonalna, naukowa i techniczna, N – Działalność w zakresie usług administrowania i działalność wspierająca, P – Edukacja, Q – Opieka zdrowotna i pomoc społeczna, R – Działalność związana z kulturą, rozrywką i rekreacją, S – Pozostała działalność usługowa

Opracowanie:

Departament Przedsiębiorstw

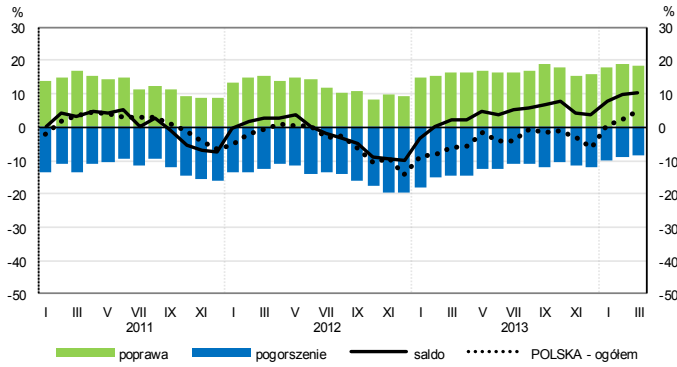
Kontakt w sprawach merytorycznych:

Hanna Sękowska tel. 22 608 36 51, Magdalena Świącka tel. 22 608 35 50, Olga Gaca tel. 22 608 36 51,

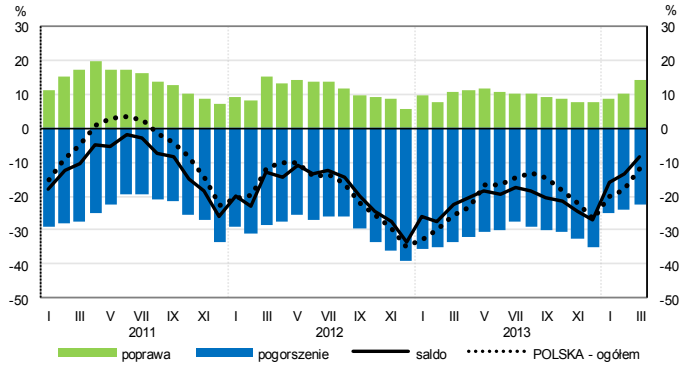
Hubert Stefaniak tel. 22 608 35 50, Łukasz Gontarz tel. 22 608 36 51.

OGÓLNY KLIMAT KONIUNKTURY WEDŁUG SEKCJI / DZIAŁÓW PKD

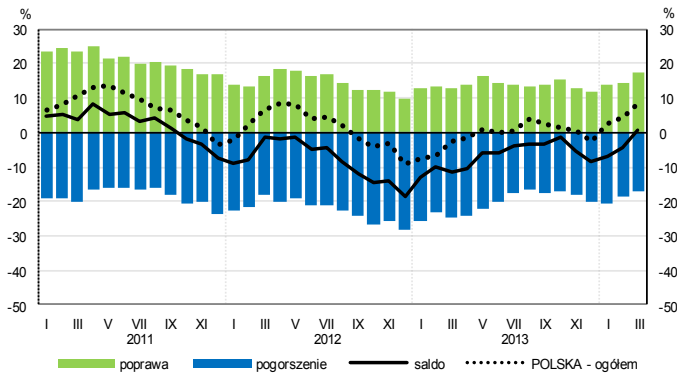
Przetwórstwo przemysłowe (sekcja C)



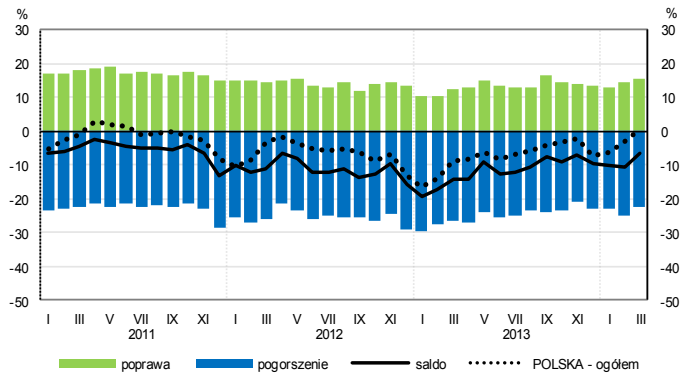
Budownictwo (sekcja F)



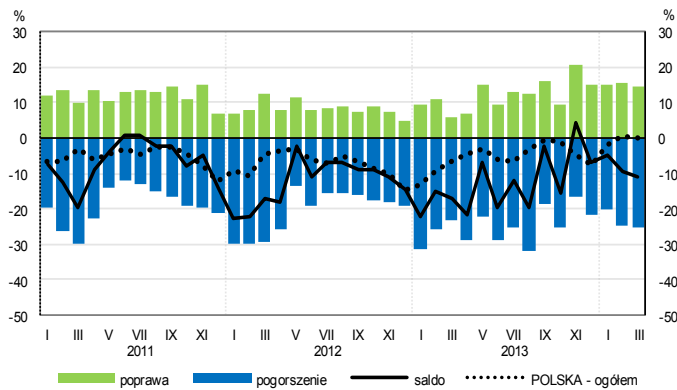
Handel hurtowy (dział 46)



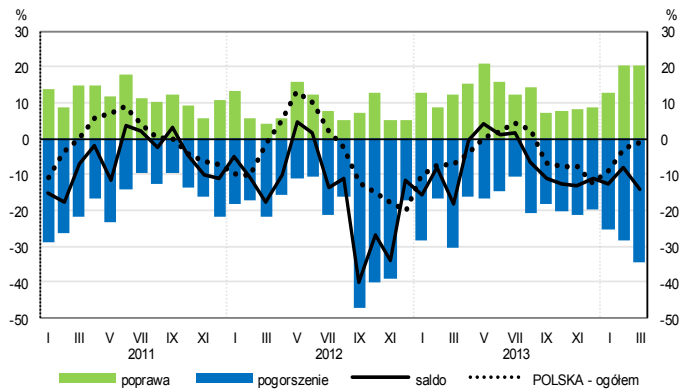
Handel detaliczny (dział 45+47)



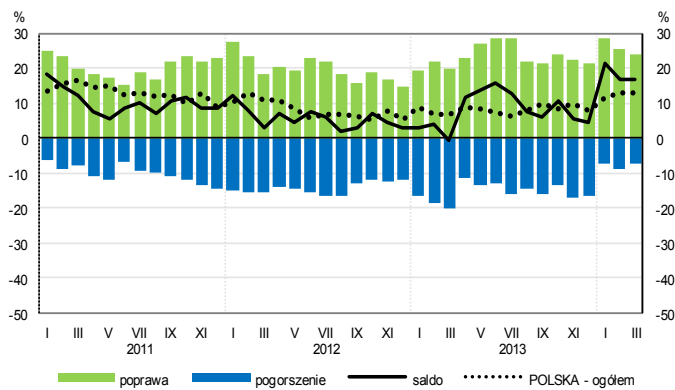
Transport i gospodarka magazynowa (sekcja H)



Zakwaterowanie i gastronomia (sekcja I)

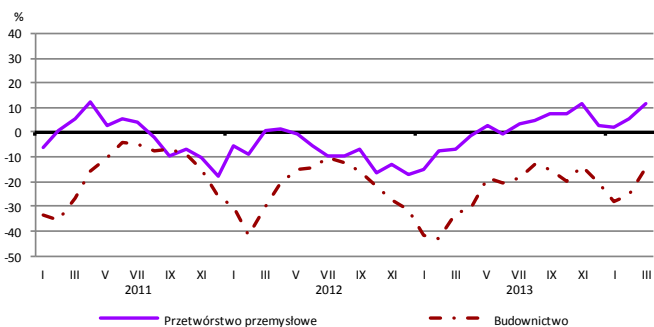


Informacja i komunikacja (sekcja J)

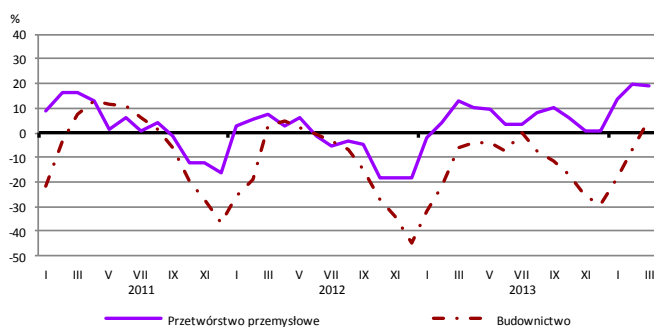


WYBRANE WSKAŹNIKI WEDŁUG SEKCJI / DZIAŁÓW PKD

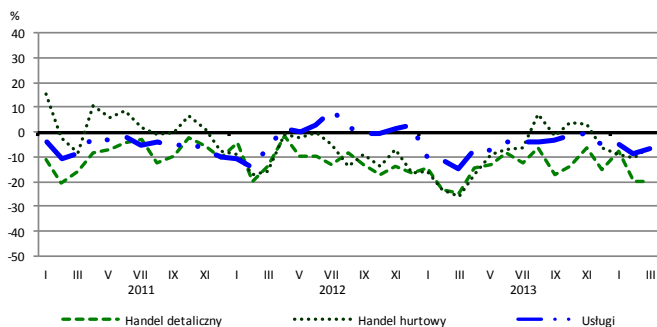
Bieżąca produkcja



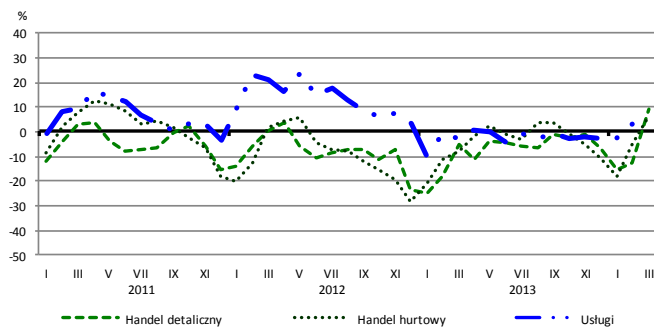
Przewidywana produkcja



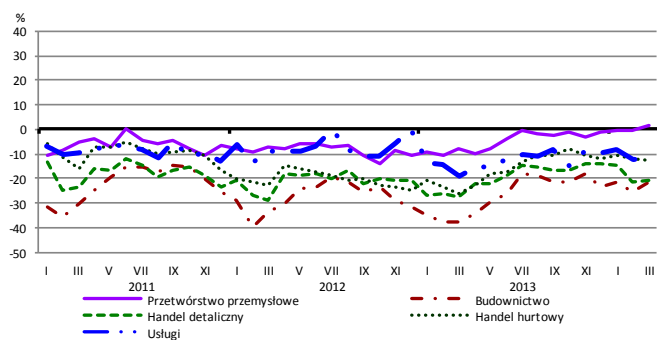
Bieżąca sprzedaż



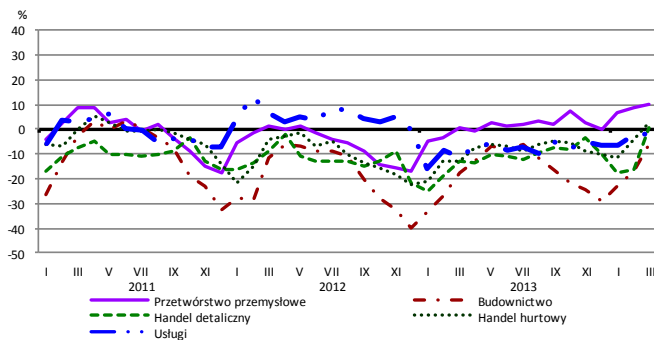
Przewidywana sprzedaż



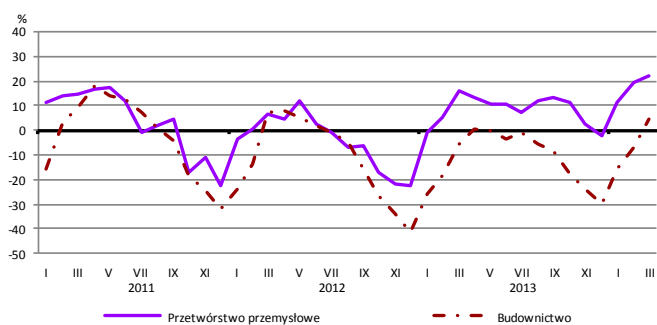
Bieżąca sytuacja finansowa



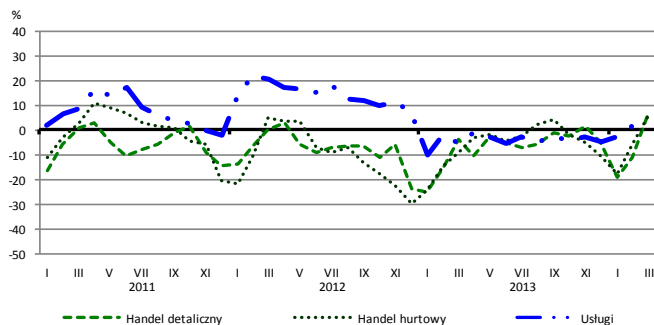
Przewidywana sytuacja finansowa



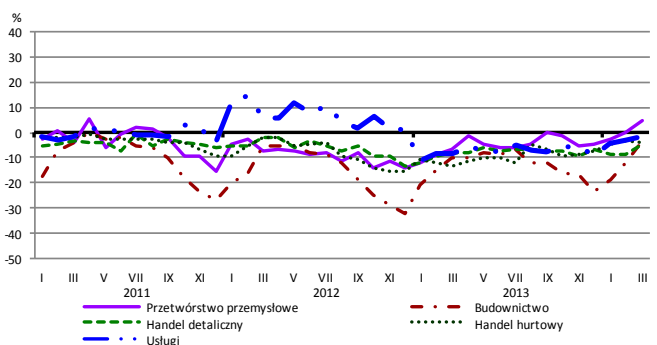
Przewidywany portfel zamówień na rynku krajowym



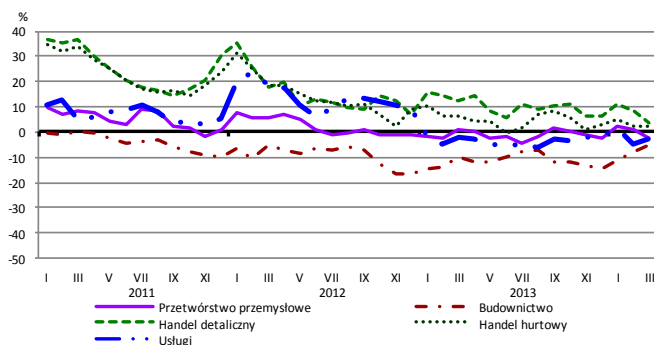
Przewidywany popyt



Przewidywane zatrudnienie

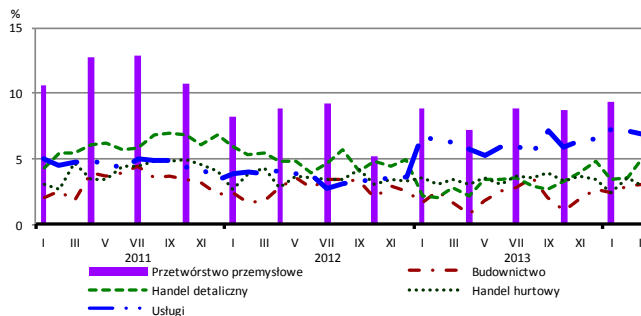


Przewidywane ceny

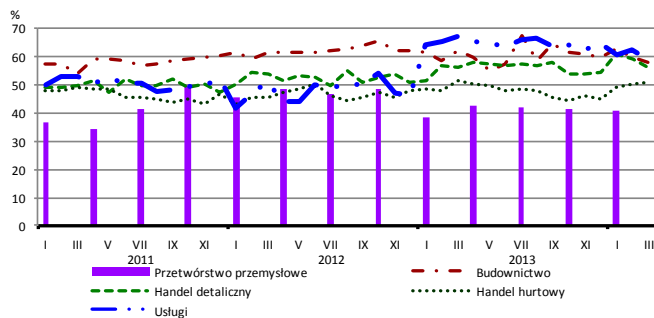


BARIERY DZIAŁALNOŚCI GOSPODARCZEJ

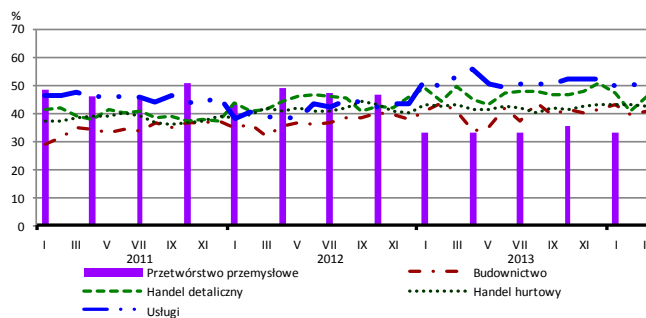
Brak barier



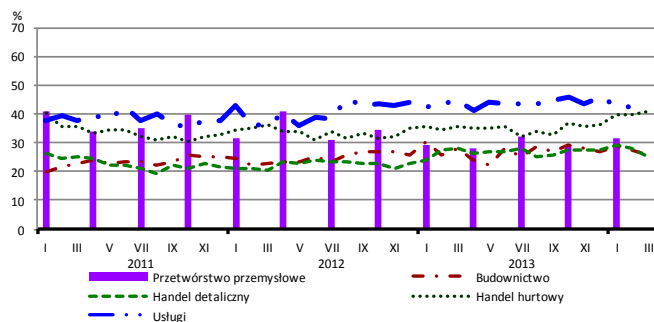
Koszty zatrudnienia



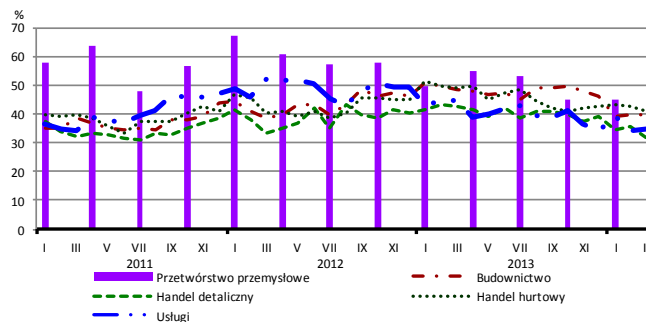
Wysokie obciążenia na rzecz budżetu



Niejasne i niespójne przepisy prawne



Niepewność ogólnej sytuacji gospodarczej



Największy odsetek przedsiębiorców **nieodczuwających żadnych barier w prowadzeniu bieżącej działalności gospodarczej** w marcu br. jest odnotowany w jednostkach prowadzących działalność z zakresu usług (6,9%), w dalszej kolejności – handlu detalicznego (5,1%), budownictwa (3,0%), handlu hurtowego (2,9%).

Największe trudności napotymane przez przedsiębiorstwa **budowlano-montażowe** zgłaszające bariery związane są z kosztami zatrudnienia (58% w marcu br., 62% przed rokiem) oraz konkurencją na rynku (54% w marcu br., 57% w analogicznym miesiącu ub. r.). W skali roku w największym stopniu spadło znaczenie bariery związanej z niepewnością ogólnej sytuacji gospodarczej (z 48% do 40%).

Podmioty prowadzące działalność w zakresie **handlu hurtowego** najczęściej wskazują trudności związane z konkurencją na rynku (barierę tę sygnalizuje 53% przedsiębiorstw w marcu br., 50% w analogicznym miesiącu ub. r.) oraz kosztami zatrudnienia (51% w marcu br., 52% przed rokiem). Bariery, której znaczenie w skali roku wzrosło w największym stopniu są niejasne i niespójne przepisy prawne (z 36% do 41%), a spadło – bariery związanej z niepewnością ogólnej sytuacji gospodarczej (z 49% do 41%).

Przedsiębiorcy prowadzący działalność z zakresu **handlu detalicznego** najbardziej odczuwają bariery związane z kosztami zatrudnienia (barierę tę sygnalizuje w marcu bieżącego i ubiegłego roku 56% przedsiębiorstw) oraz konkurencją na rynku (55% w marcu br., 58% przed rokiem). W skali roku najbardziej spadło znaczenie barier związanych z niepewnością ogólnej sytuacji gospodarczej (z 43% do 32%) i niedostatecznym popytem (z 50% do 43%).

Największe trudności wskazywane przez firmy **usługowe** zgłaszające bariery związane są z kosztami zatrudnienia (59% w marcu br., 67% w analogicznym okresie ub. r.). W porównaniu z marcem ub. r. w największym stopniu zmniejszyła się uciążliwość barier związanych z niedostatecznym popytem (z 41% do 30%) oraz z niepewnością ogólnej sytuacji gospodarczej (z 45% do 35%).