

KONIUNKTURA GOSPODARCZA

w marcu 2013 r.

opinie formułowane przez jednostki, których siedziba znajduje się
w WOJEWÓDZTWIE ŚLĄSKIM

Przedsiębiorstwa z siedzibą w województwie śląskim ogólny klimat koniunktury w **przetwórstwie przemysłowym** oceniają w marcu pozytywnie, nieco lepiej niż przed miesiącem. Bieżący portfel zamówień i sytuacja finansowa są oceniane mniej pesymistycznie niż w lutym. Utrzymują się negatywne oceny dotyczące bieżącej produkcji. Prognozy portfela zamówień i produkcji wskazują na możliwość ich dalszego wzrostu. Przewidywania dotyczące sytuacji finansowej są pozytywne. Przedsiębiorcy planują redukcje zatrudnienia nieco mniejsze od zapowiadanych w ubiegłym miesiącu. Ceny wyrobów przemysłowych mogą nieznacznie rosnąć.

Ogólny klimat koniunktury w **budownictwie** oceniany jest w marcu mniej pesymistycznie niż w lutym. Bieżące oceny i prognozy portfela zamówień oraz produkcji budowlano-montażowej, a także prognozy dotyczące sytuacji finansowej są nieco mniej niekorzystne od formułowanych w ubiegłym miesiącu. Utrzymują się negatywne opinie dotyczące bieżącej sytuacji finansowej. Przedsiębiorcy zapowiadają nieznacznie mniejszy niż planowano w lutym spadek zatrudnienia. Ceny robót budowlano-montażowych mogą spadać nieco wolniej niż przewidywano przed miesiącem.

Utrzymują się negatywne oceny ogólnego klimatu koniunktury w **handlu hurtowym**. Oceny bieżącej sprzedaży i sytuacji finansowej są pesymistyczne, zbliżone do sygnalizowanych w lutym. Utrzymują się negatywne prognozy sytuacji finansowej, przewidywania dotyczące sprzedaży są nieco mniej pesymistyczne od formułowanych przed miesiącem. Redukcje zatrudnienia w najbliższych trzech miesiącach mogą pozostać na poziomie zapowiadanych w lutym. Przedsiębiorcy przewidują, iż ceny mogą rosnąć w tempie zbliżonym do prognozowanego przed miesiącem.

Ogólny klimat koniunktury w **handlu detalicznym** oceniany jest w marcu nieco mniej niekorzystnie niż w lutym. Prognozy dotyczące sprzedaży oraz sytuacji finansowej są nadal negatywne, ale lepsze od formułowanych miesiąc wcześniej. Odpowiednie diagnozy są pesymistyczne, zbliżone do ocen z lutego. Może utrzymać się skala spadku zatrudnienia prognozowana przed miesiącem. Przedsiębiorcy przewidują, iż w najbliższych trzech miesiącach ceny towarów mogą rosnąć w tempie zbliżonym do zapowiadanego w lutym.

W marcu kierujący jednostkami z sekcji **informacja i komunikacja** zgłaszają oceny koniunktury gorsze od pozytywnych opinii sygnalizowanych w lutym br. i marcu ub. r. Bardziej pesymistycznie niż przed miesiącem i podobnie jak przed rokiem oceniają koniunkturę podmioty z sekcji **transport i gospodarka magazynowa** oraz **działalność związana z zakwaterowaniem i usługami gastronomicznymi**.

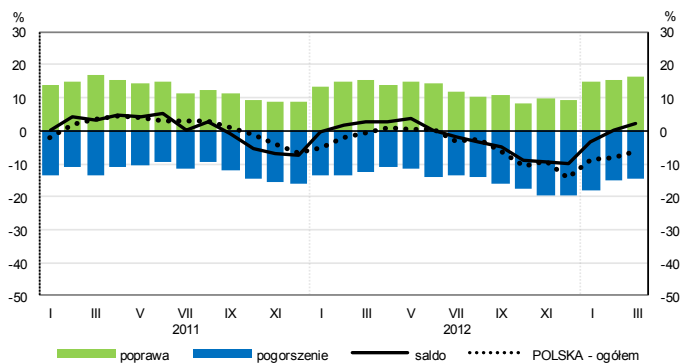
W **przetwórstwie przemysłowym** badaniem objęte są podmioty o liczbie pracujących 10 i więcej osób. W pozostałych badaniach (**budownictwo, handel hurtowy i detaliczny, usługi**) uczestniczą również podmioty o liczbie pracujących do 9 osób.

Przetwórstwo przemysłowe — sekcja C; **Budownictwo** — sekcja F; **Handel hurtowy** — dział 46; **Handel detaliczny** — działy 45 i 47

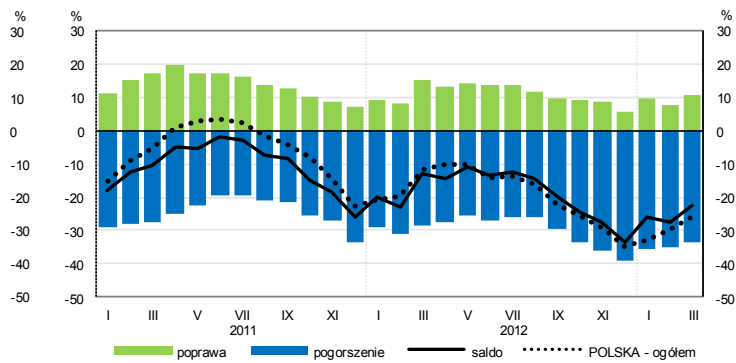
Usługi — sekcje: H – Transport i gospodarka magazynowa, I – Działalność związana z zakwaterowaniem i usługami gastronomicznymi, J – Informacja i komunikacja, K – Działalność finansowa i ubezpieczeniowa, L – Działalność związana z obsługą rynku nieruchomości, M – Działalność profesjonalna, naukowa i techniczna, N – Działalność w zakresie usług administrowania i działalność wspierająca, P – Edukacja, Q – Opieka zdrowotna i pomoc społeczna, R – Działalność związana z kulturą, rozrywką i rekreacją, S – Pozostała działalność usługowa

OGÓLNY KLIMAT KONIUNKTURY WEDŁUG SEKCJI / DZIAŁÓW PKD

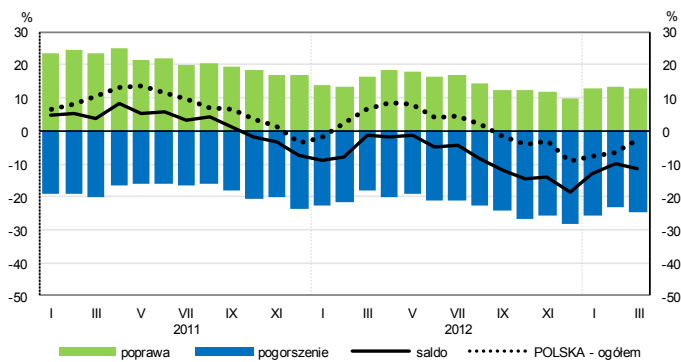
Przetwórstwo przemysłowe (sekcja C)



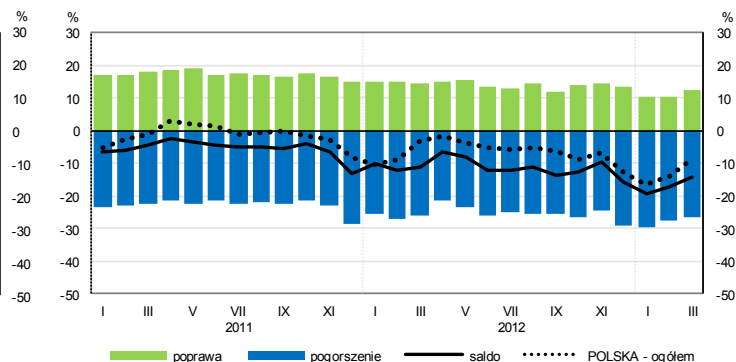
Budownictwo (sekcja F)



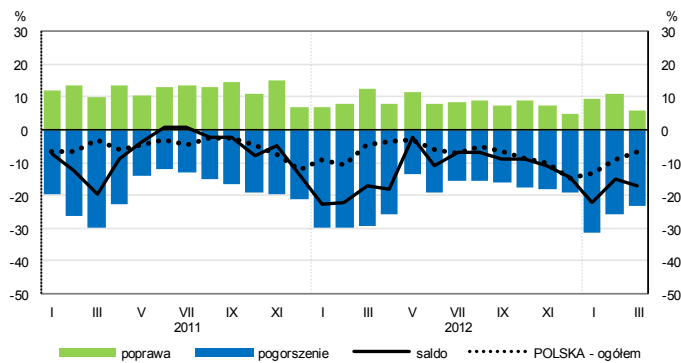
Handel hurtowy (dział 46)



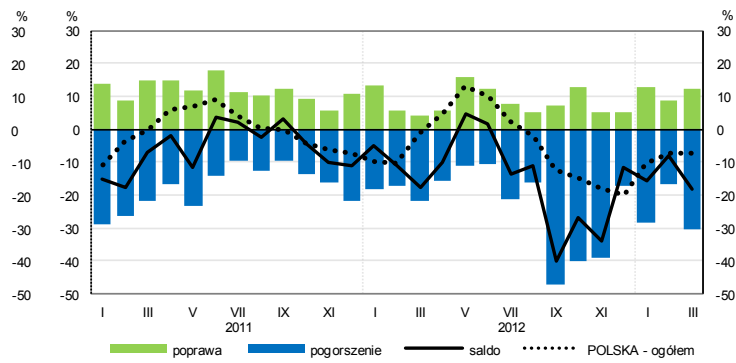
Handel detaliczny (dział 45+47)



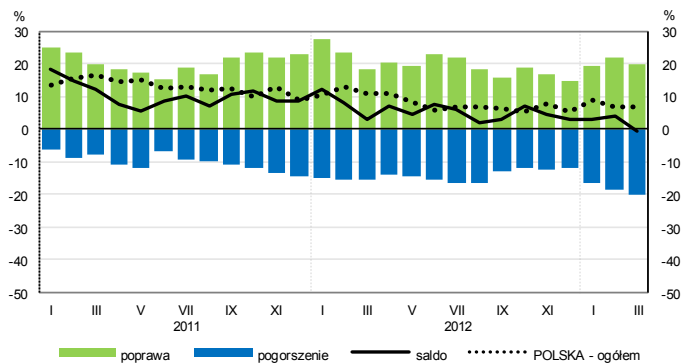
Transport i gospodarka magazynowa (sekcja H)



Zakwaterowanie i gastronomia (sekcja I)

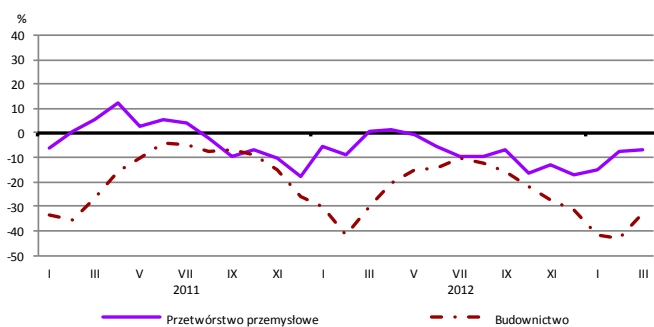


Informacja i komunikacja (sekcja J)

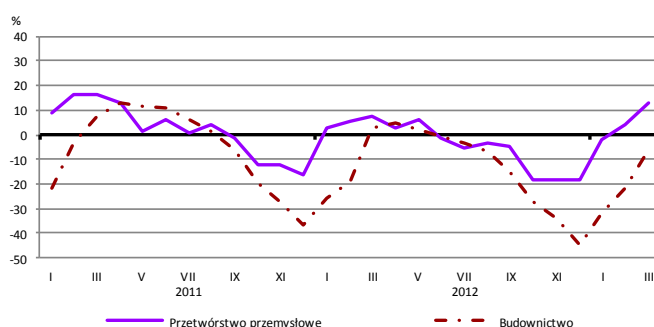


WYBRANE WSKAŹNIKI WEDŁUG SEKCJI / DZIAŁÓW PKD

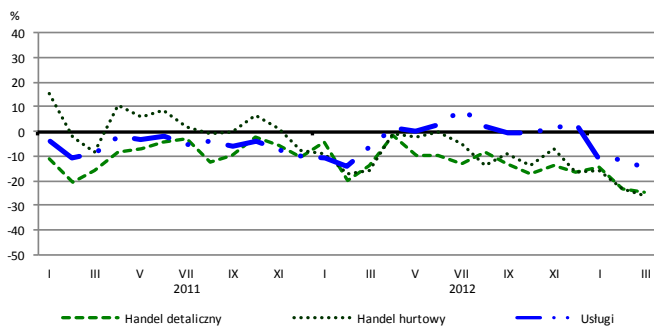
Bieżąca produkcja



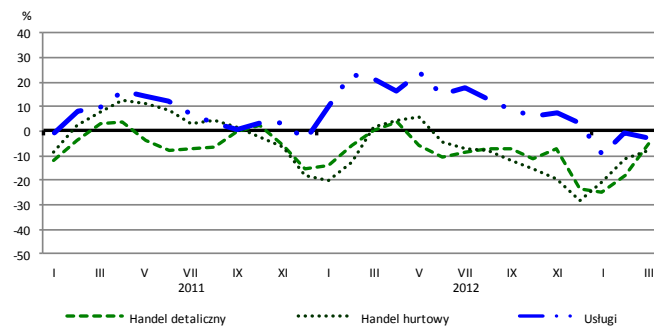
Przewidywana produkcja



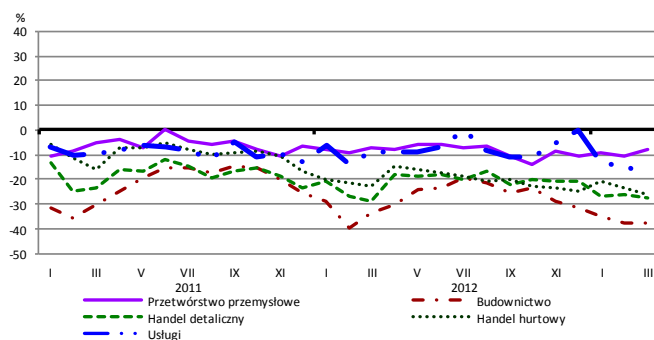
Bieżąca sprzedaż



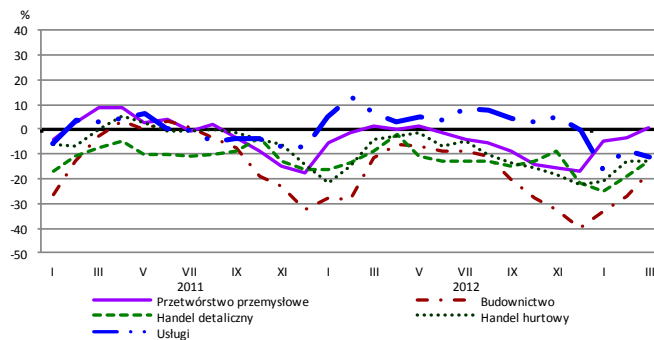
Przewidywana sprzedaż



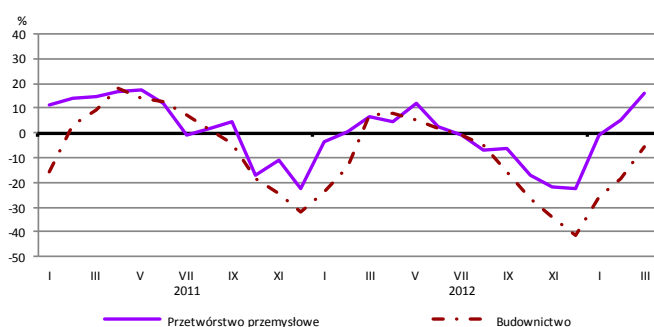
Bieżąca sytuacja finansowa



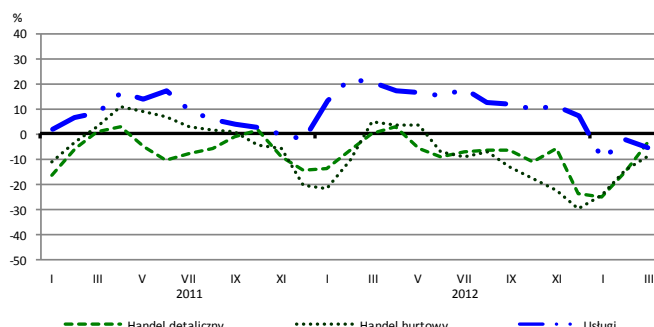
Przewidywana sytuacja finansowa



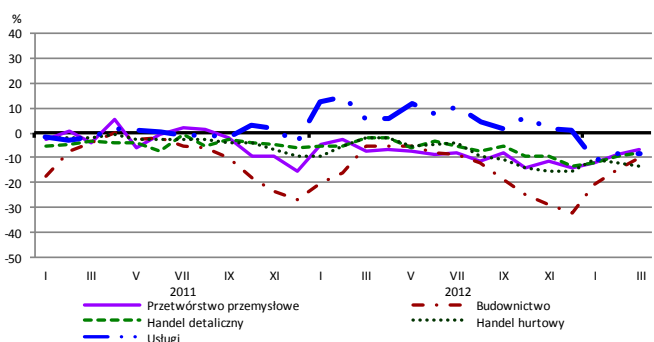
Przewidywany portfel zamówień na rynku krajowym



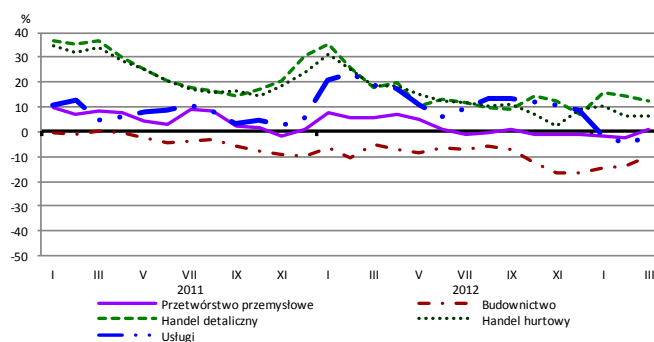
Przewidywany popyt



Przewidywane zatrudnienie

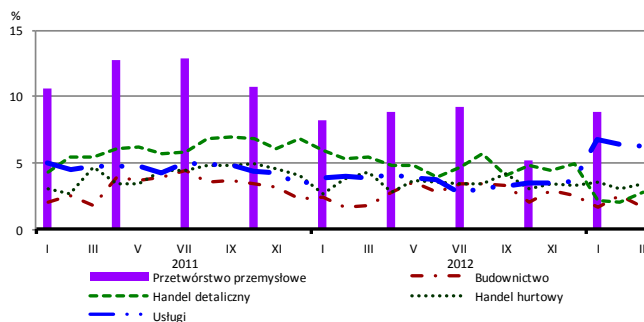


Przewidywane ceny

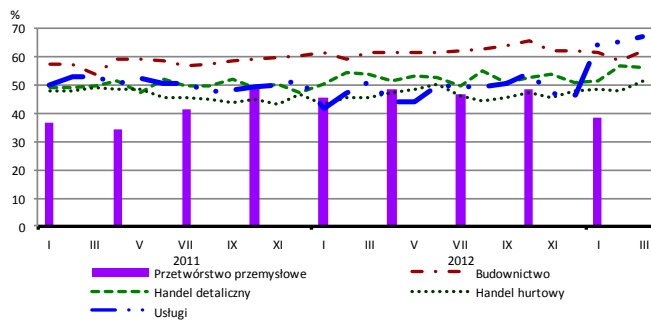


BARIERY DZIAŁALNOŚCI GOSPODARCZEJ

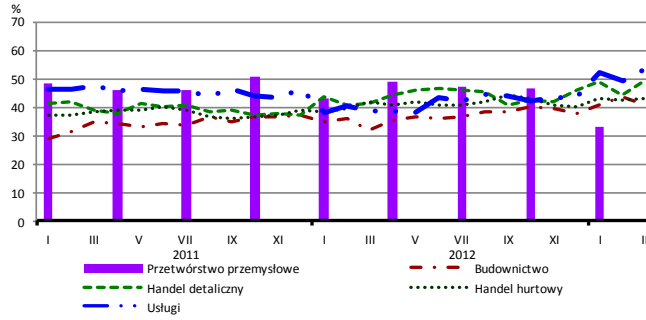
Brak barier



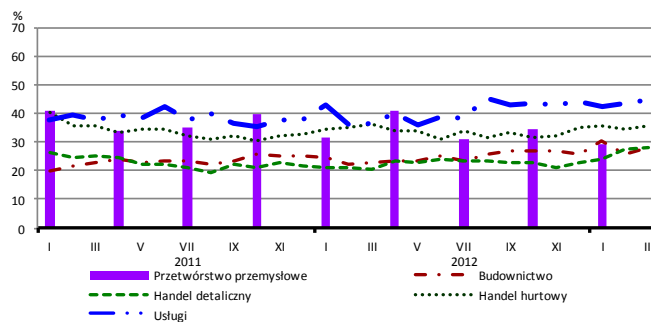
Koszty zatrudnienia



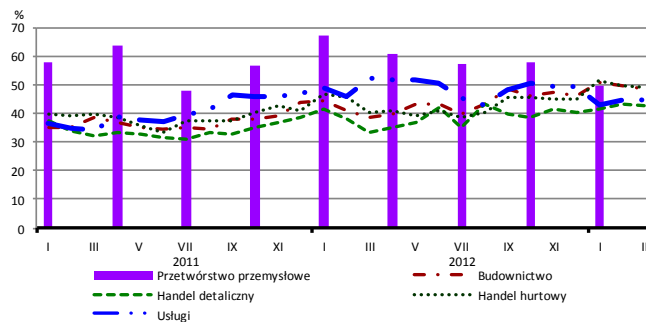
Wysokie obciążenia na rzecz budżetu



Niejasne i niespójne przepisy prawne



Niepewność ogólnej sytuacji gospodarczej



Największy odsetek przedsiębiorców **nieodczuwających żadnych barier w prowadzeniu bieżącej działalności gospodarczej** w marcu br. jest odnotowany w jednostkach prowadzących działalność z zakresu usług (6,3%), w dalszej kolejności – handlu hurtowego (3,5%), handlu detalicznego (2,8%), budownictwa (1,7%).

Największe trudności napotymane przez przedsiębiorstwa **budowlano-montażowe** zgłaszające bariery związane są z kosztami zatrudnienia (62% w marcu br., 61% w analogicznym miesiącu ub. r.). W skali roku w największym stopniu wzrosło znaczenie barier związanych z niepewnością ogólnej sytuacji gospodarczej (z 39% do 48%) i wysokimi obciążeniami na rzecz budżetu (z 32% do 41%), natomiast spadło – bariery związanej z kosztami materiałów (z 39% do 34%).

Największe trudności napotymane przez podmioty prowadzące działalność w zakresie **handlu hurtowego** zgłaszające bariery związane są z kosztami zatrudnienia (barierę tę sygnalizuje w marcu br. 52% przedsiębiorstw, 46% w analogicznym miesiącu ub. r.), konkurencją na rynku (50% w marcu br., 45% przed rokiem) oraz niepewnością ogólnej sytuacji gospodarczej (49% w marcu br., 40% w analogicznym miesiącu ub. r. – jest to bariera, której znaczenie w skali roku wzrosło w największym stopniu).

Największe trudności napotymane przez przedsiębiorców z zakresu **handlu detalicznego** zgłaszających bariery związane są z konkurencją na rynku (barierę tę sygnalizuje w marcu br. 58% przedsiębiorstw, 46% w analogicznym miesiącu ub. r. – jest to bariera, której znaczenie w skali roku wzrosło w największym stopniu) oraz kosztami zatrudnienia (56% w marcu br., 54% przed rokiem).

Największe trudności wskazywane przez firmy **usługowe** zgłaszające bariery związane są z kosztami zatrudnienia (67% w marcu br., 52% w analogicznym okresie ubiegłego roku – jest to bariera, której znaczenie w skali roku wzrosło w największym stopniu). W porównaniu z marcem ub. r. wzrosło również w istotnym stopniu znaczenie bariery związanej z wysokimi obciążeniami na rzecz budżetu (z 39% do 53%), a spadło – bariery związanej z konkurencją firm krajowych (z 63% do 46%).