

Warszawa, 2013–05–29

KONIUNKTURA GOSPODARCZA

w maju 2013 r.

opinie formułowane przez jednostki, których siedziba znajduje się
w WOJEWÓDZTWIE ŚLĄSKIM

Przedsiębiorstwa z siedzibą w województwie śląskim ogólny klimat koniunktury w **przetwórstwie przemysłowym** oceniają w maju pozytywnie, lepiej niż przed miesiącem. Bieżący portfel zamówień oceniany jest mniej pesymistycznie niż w kwietniu, produkcja nieznacznie wzrasta. Prognozy w tym zakresie są korzystne. Bieżąca sytuacja finansowa jest oceniana mniej negatywnie niż w ubiegłym miesiącu, przewidywania wskazują na możliwość jej niewielkiej poprawy. Przedsiębiorcy planują redukcje zatrudnienia nieco większe od zapowiadanych w kwietniu. Ceny wyrobów przemysłowych mogą nieznacznie spadać.

Ogólny klimat koniunktury w **budownictwie** oceniany jest w maju nieco mniej negatywnie niż w kwietniu. Oceny bieżącego portfela zamówień i produkcji budowlano-montażowej, a także diagnozy i prognozy dotyczące sytuacji finansowej są mniej pesymistyczne od zgłaszanych w ubiegłym miesiącu. Przewidywania dotyczące portfela zamówień są nieznacznie negatywne, przy utrzymujących się niekorzystnych prognozach produkcji budowlano-montażowej. Przedsiębiorcy zapowiadają ograniczenie zatrudnienia nieco mniejsze niż planowano w kwietniu. Ceny robót budowlano-montażowych mogą spadać w stopniu zbliżonym do prognozowanego w ubiegłym miesiącu.

Oceny ogólnego klimatu koniunktury w **handlu hurtowym** są mniej pesymistyczne od formułowanych w ubiegłym miesiącu. Bieżąca sprzedaż oraz sytuacja finansowa są oceniane mniej negatywnie niż w kwietniu. Przewidywania dotyczące sprzedaży wskazują na możliwość jej niewielkiego wzrostu. Utrzymują się niekorzystne prognozy sytuacji finansowej. Redukcje zatrudnienia w najbliższych trzech miesiącach mogą być zbliżone do planowanych w kwietniu. Przedsiębiorcy przewidują, iż ceny mogą rosnać w tempie oczekiwanym przed miesiącem.

Ogólny klimat koniunktury w **handlu detalicznym** oceniany jest w maju niekorzystnie, choć lepiej niż przed miesiącem. Bieżąca sprzedaż oraz sytuacja finansowa oceniane są negatywnie, podobnie jak w kwietniu. Odpowiednie prognozy są mniej pesymistyczne od formułowanych przed miesiącem. Skala spadku zatrudnienia może nieznacznie zmniejszyć się w stosunku do planowanej w kwietniu. Przedsiębiorcy przewidują, iż w najbliższych trzech miesiącach ceny towarów mogą rosnać wolniej niż oczekiwano w kwietniu.

W maju kierujący jednostkami z sekcji **informacja i komunikacja** oceniają koniunkturę pozytywnie, lepiej niż przed miesiącem i przed rokiem. Oceny koniunktury formułowane przez podmioty z sekcji **działalność związana z zakwaterowaniem i usługami gastronomicznymi** są pozytywne, zbliżone do formułowanych przed rokiem i lepsze od zgłaszanych przed miesiącem. Firmy z sekcji **transport i gospodarka magazynowa** oceniają koniunkturę mniej pesymistycznie niż przed miesiącem, ale gorzej niż przed rokiem.

W **przetwórstwie przemysłowym** badaniem objęte są podmioty o liczbie pracujących 10 i więcej osób. W pozostałych badaniach (**budownictwo, handel hurtowy i detaliczny, usługi**) uczestniczą również podmioty o liczbie pracujących do 9 osób.

Przetwórstwo przemysłowe — sekcja C; **Budownictwo** — sekcja F; **Handel hurtowy** — dział 46; **Handel detaliczny** — działy 45 i 47

Usługi — sekcje: H – Transport i gospodarka magazynowa, I – Działalność związana z zakwaterowaniem i usługami gastronomicznymi, J – Informacja i komunikacja, K – Działalność finansowa i ubezpieczeniowa, L – Działalność związana z obsługą rynku nieruchomości, M – Działalność profesjonalna, naukowa i techniczna, N – Działalność w zakresie usług administrowania i działalność wspierająca, P – Edukacja, Q – Opieka zdrowotna i pomoc społeczna, R – Działalność związana z kulturą, rozrywką i rekreacją, S – Pozostała działalność usługowa

Opracowanie:

Departament Przedsiębiorstw

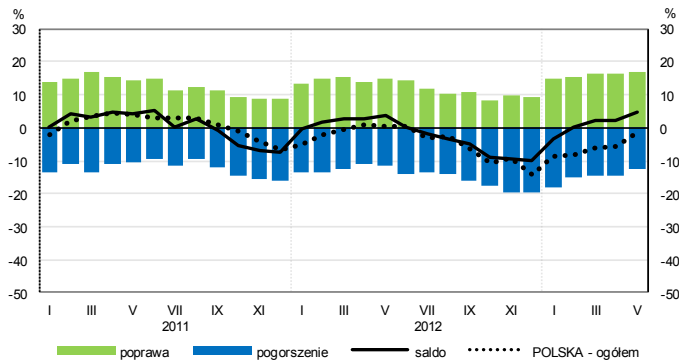
Kontakt w sprawach merytorycznych:

Hanna Sękowska tel. 22 608 36 51, Magdalena Świącka tel. 22 608 35 50, Olga Gaca tel. 22 608 36 51,

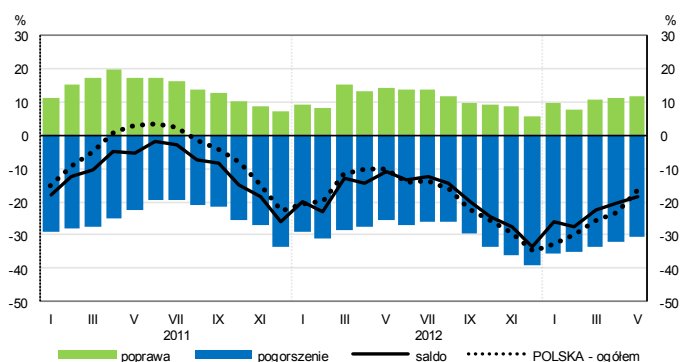
Hubert Stefaniak tel. 22 608 35 50, Łukasz Gontarz tel. 22 608 36 51.

OGÓLNY KLIMAT KONIUNKTURY WEDŁUG SEKCJI / DZIAŁÓW PKD

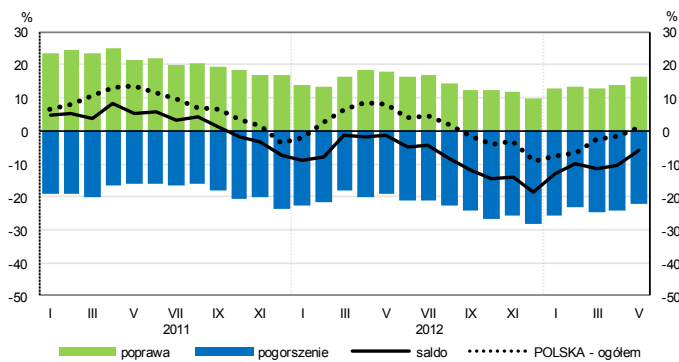
Przetwórstwo przemysłowe (sekcja C)



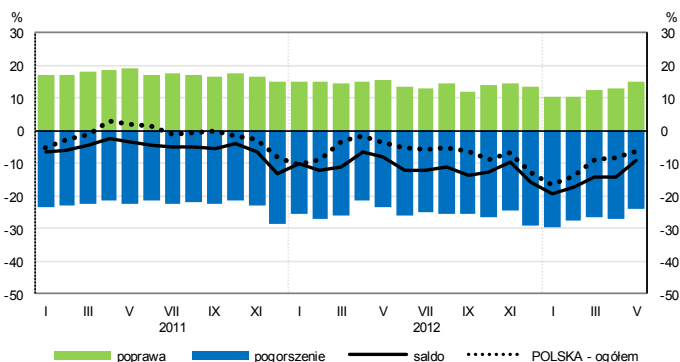
Budownictwo (sekcja F)



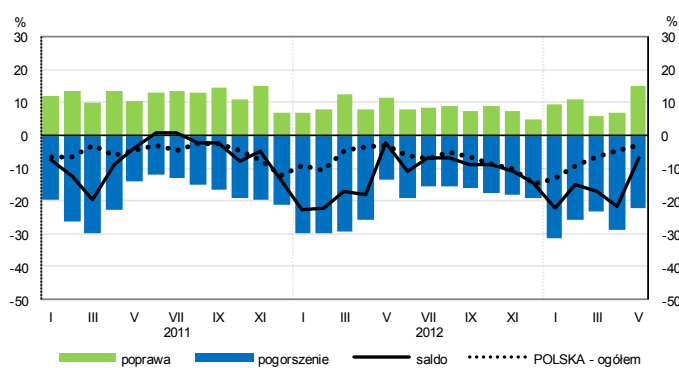
Handel hurtowy (dział 46)



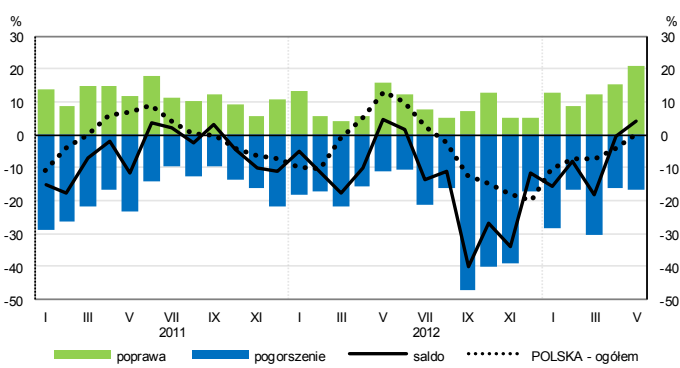
Handel detaliczny (dział 45+47)



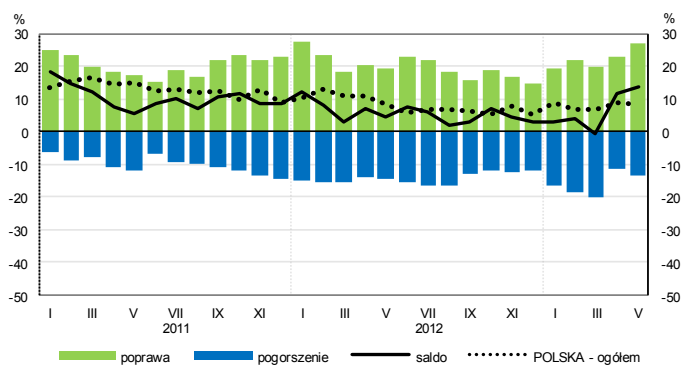
Transport i gospodarka magazynowa (sekcja H)



Zakwaterowanie i gastronomia (sekcja I)

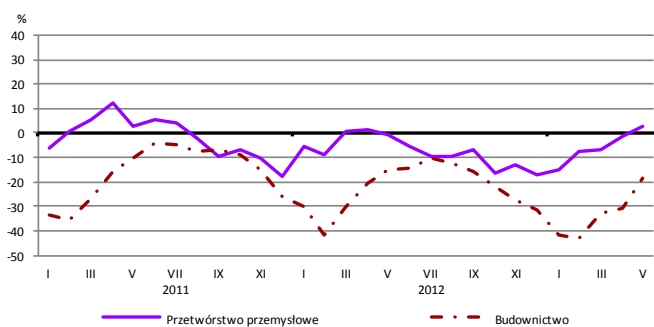


Informacja i komunikacja (sekcja J)

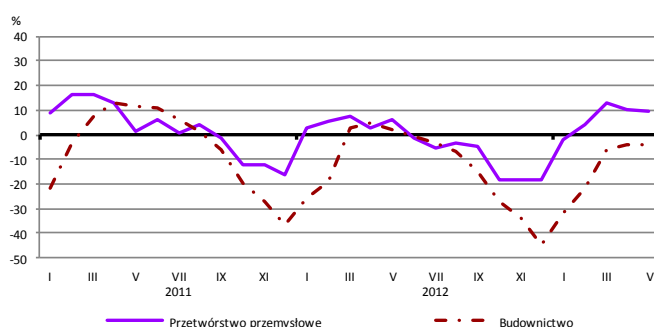


WYBRANE WSKAŹNIKI WEDŁUG SEKCJI / DZIAŁÓW PKD

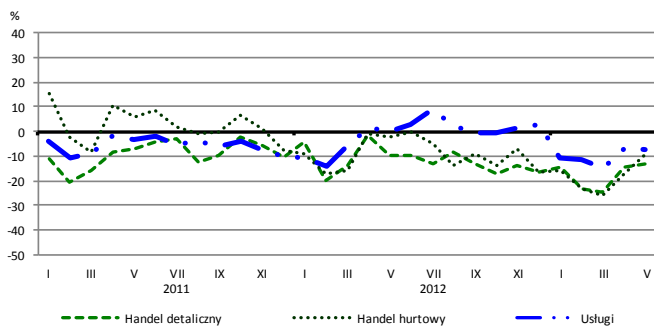
Bieżąca produkcja



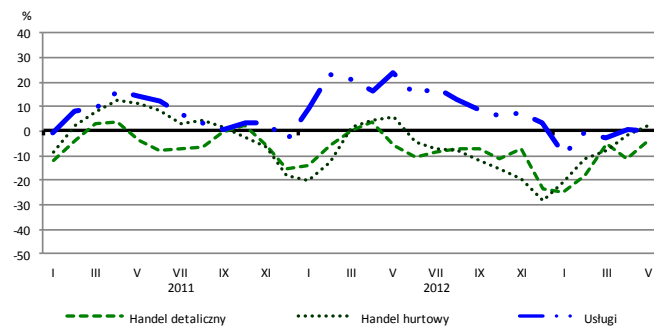
Przewidywana produkcja



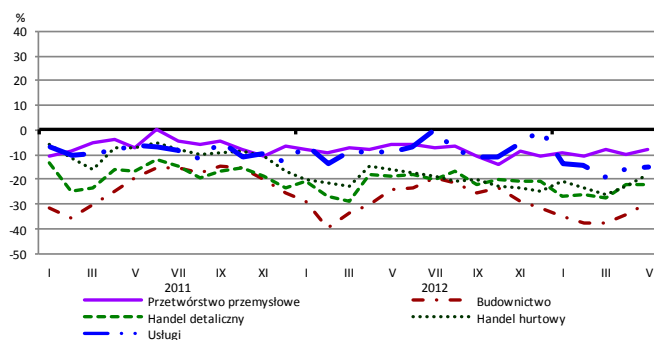
Bieżąca sprzedaż



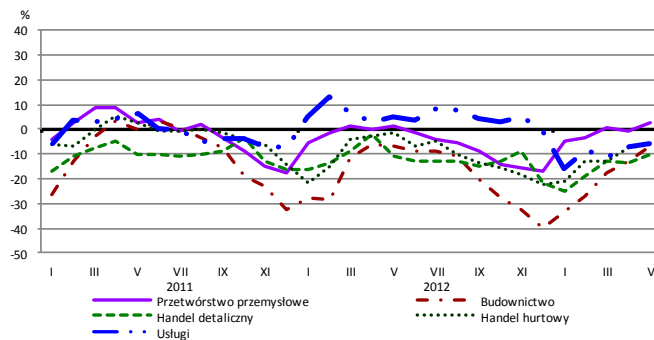
Przewidywana sprzedaż



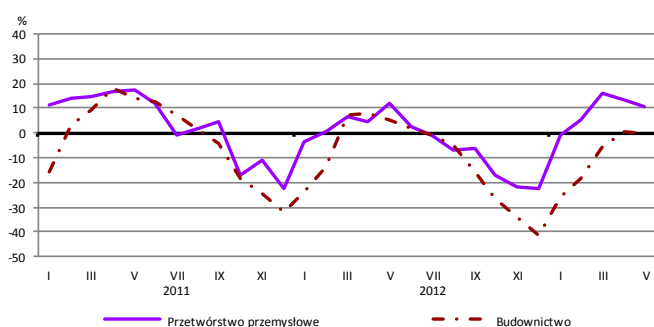
Bieżąca sytuacja finansowa



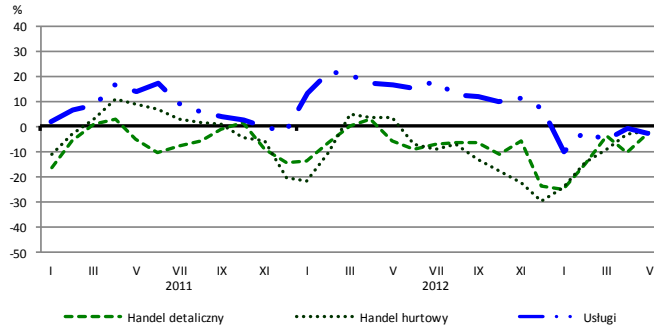
Przewidywana sytuacja finansowa



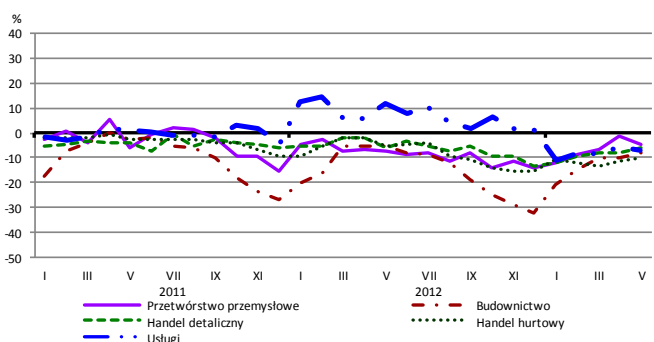
Przewidywany portfel zamówień na rynku krajowym



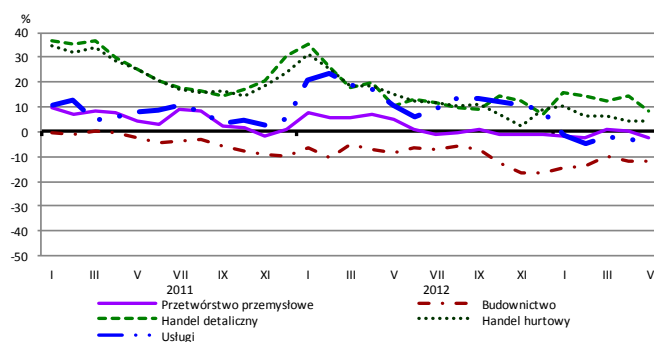
Przewidywany popyt



Przewidywane zatrudnienie

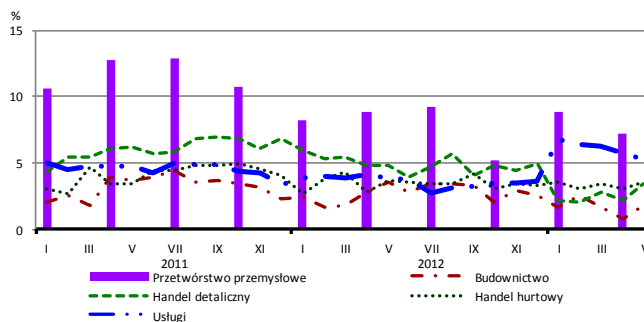


Przewidywane ceny

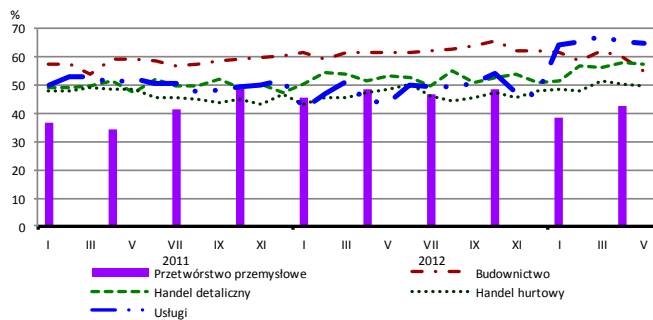


BARIERY DZIAŁALNOŚCI GOSPODARCZEJ

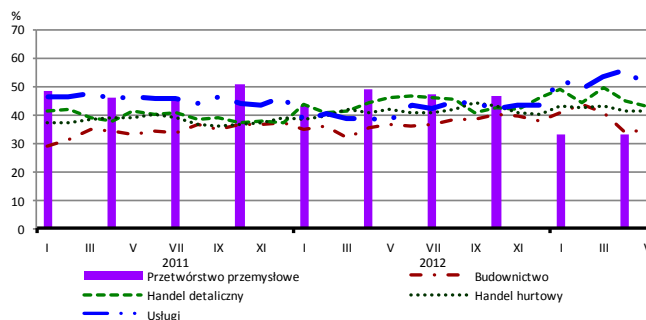
Brak barier



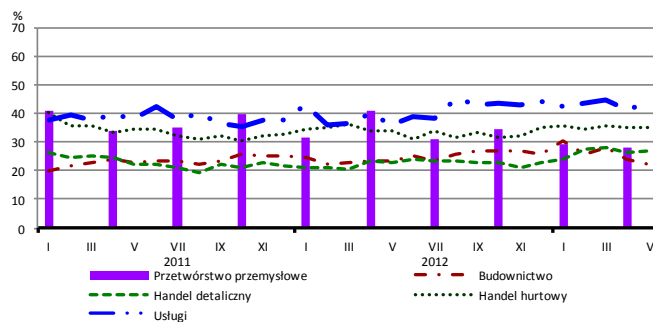
Koszty zatrudnienia



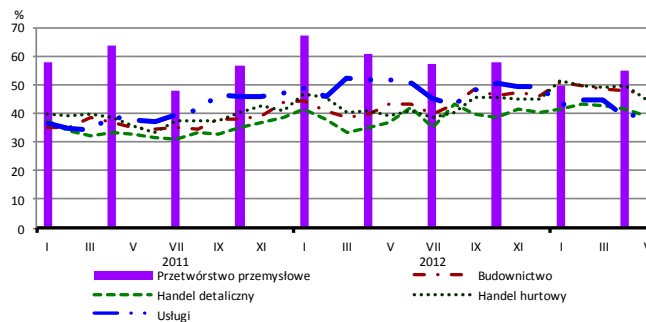
Wysokie obciążenia na rzecz budżetu



Niejasne i niespójne przepisy prawne



Niepewność ogólnej sytuacji gospodarczej



Największy odsetek przedsiębiorców **nieodczuwających żadnych barier w prowadzeniu bieżącej działalności gospodarczej** w maju br. jest odnotowany w jednostkach prowadzących działalność z zakresu usług (5,3%), w dalszej kolejności – handlu hurtowego (3,6%), handlu detalicznego (3,4%), budownictwa (1,8%).

Największe trudności napotymane przez przedsiębiorstwa **budowlano-montażowe** zgłaszające bariery związane są z konkurencją na rynku (59% w maju br., 62% przed rokiem) i kosztami zatrudnienia (55% w maju br., 61% w analogicznym miesiącu ub. r.). W skali roku w największym stopniu wzrosło znaczenie bariery związanej z niepewnością ogólnej sytuacji gospodarczej (z 43% do 47%), natomiast spadło – bariery związanej z kosztami materiałów (z 42% do 31%).

Podmioty prowadzące działalność w zakresie **handlu hurtowego** najczęściej wskazują trudności związane z konkurencją na rynku (barierę tę sygnalizuje w maju br. 52% przedsiębiorstw, 46% w analogicznym miesiącu ub. r.), kosztami zatrudnienia (50% w maju br., 49% przed rokiem) oraz niepewnością ogólnej sytuacji gospodarczej (45% w maju br., 39% w analogicznym miesiącu ub. r. – jest to bariera, której znaczenie w skali roku wzrosło w największym stopniu).

Przedsiębiorcy prowadzący działalność z zakresu **handlu detalicznego** najbardziej odczuwają bariery związane z konkurencją na rynku (barierę tę sygnalizuje w maju br. 58% przedsiębiorstw, 49% w analogicznym miesiącu ub. r. – jest to bariera, której znaczenie w skali roku wzrosło w największym stopniu) oraz kosztami zatrudnienia (57% w maju br., 53% przed rokiem).

Największe trudności wskazywane przez firmy **usługowe** zgłaszające bariery związane są z kosztami zatrudnienia (65% w maju br., 44% w analogicznym okresie ub. r.). Znaczenie tej bariery, a także bariery związanej z wysokimi obciążeniami na rzecz budżetu (z 38% do 51%), wzrosło w największym stopniu w skali roku. W porównaniu z majem ub. r. w istotnym stopniu spadło znaczenie bariery związanej z konkurencją firm krajowych (z 61% do 49%) i niepewnością ogólnej sytuacji gospodarczej (z 51% do 40%).