

Koniunktura gospodarcza, opinie formułowane przez jednostki z siedzibą w województwie ŚLĄSKIM – listopad 2022 r.

Pogłębione pytania o aktualne zagadnienia gospodarcze oraz wpływ wojny w Ukrainie na koniunkturę – oceny i oczekiwania

30.11.2022 r.

↔ -14,7

Wskaźnik ogólnego klimatu koniunktury gospodarczej w przetwórstwie przemysłowym

W większości badanych obszarów przedsiębiorcy w listopadzie oceniają koniunkturę negatywnie. Najbardziej pesymistyczne oceny formułowane są przez prowadzących działalność w zakresie budownictwa oraz handlu hurtowego. Wyjątkami są informacja i komunikacja, gdzie oceny są pozytywne.

Do badania za bieżący miesiąc – odpowiedzi udzielane w okresie od 1 do 10 dnia bm. – dołączono moduł pytań diagnozujących wpływ wojny w Ukrainie na koniunkturę gospodarczą oraz sytuację na rynku pracy (wyniki w Aneksie).

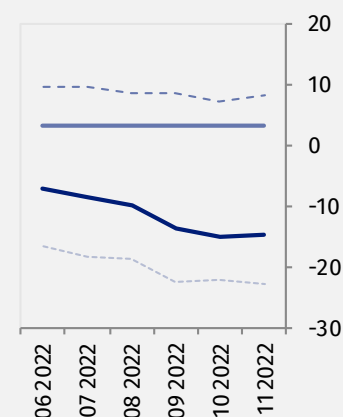
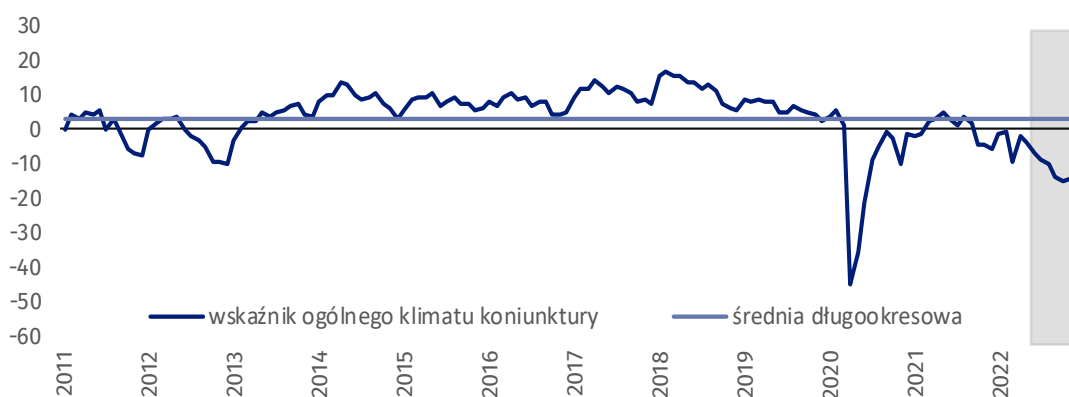
Wskaźnik ogólnego klimatu koniunktury i jego składowe w ostatnich sześciu miesiącach

— wskaźnik ogólnego klimatu koniunktury
— średnia długookresowa
- - - poprawa [%]
- - - pogorszenie [%]



Przetwórstwo przemysłowe (wykres 1)

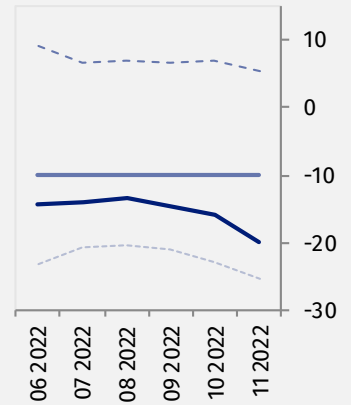
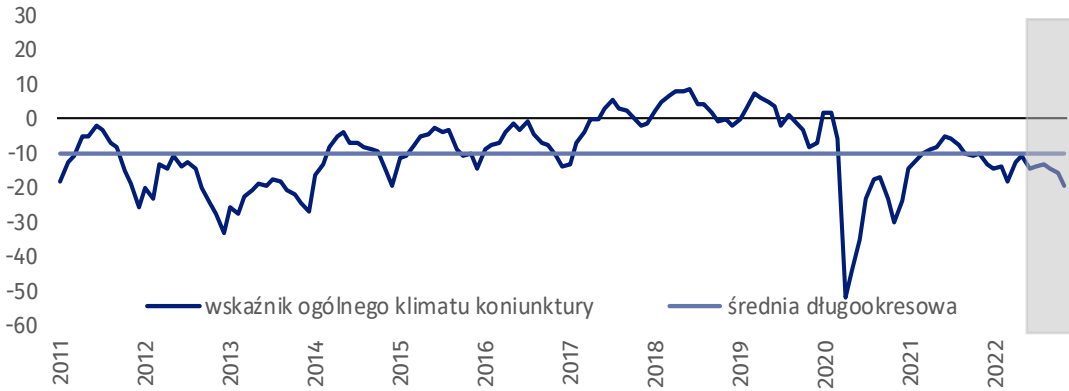
Wskaźnik ogólnego klimatu koniunktury kształtuje się na poziomie minus 14,7, tj. podobnym jak przed miesiącem (minus 15,1).





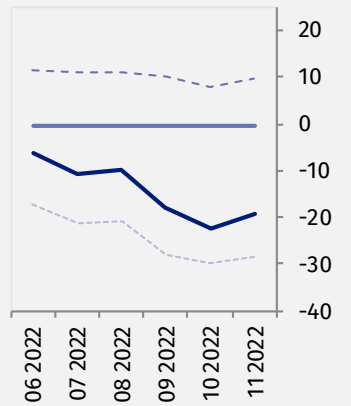
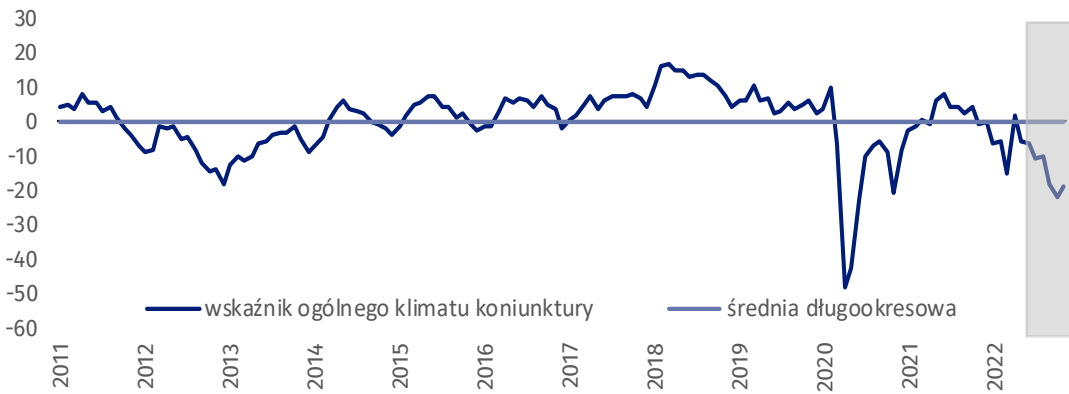
Budownictwo (wykres 2)

W listopadzie wskaźnik ogólnego klimatu koniunktury kształtuje się na poziomie minus 19,8, tj. niższym niż w październiku (minus 15,9).



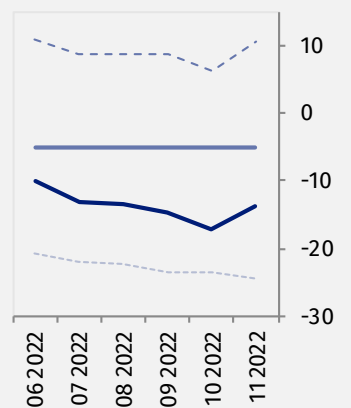
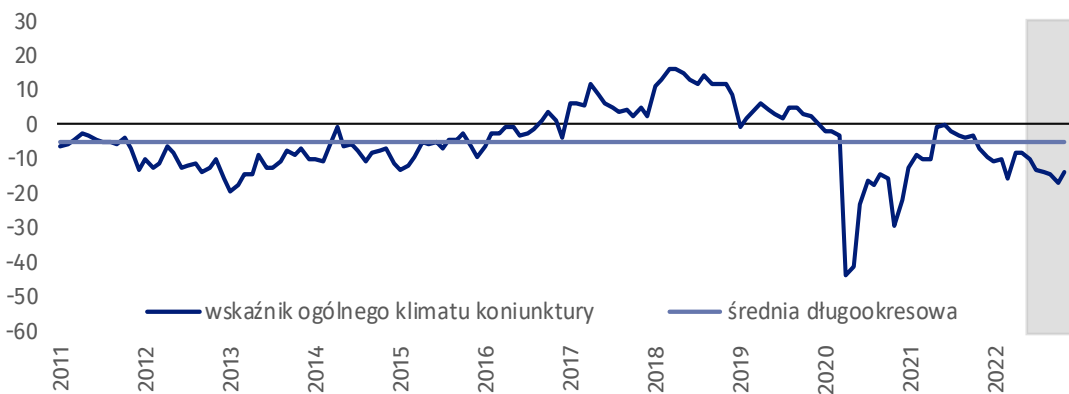
Handel hurtowy (wykres 3)

W listopadzie wskaźnik ogólnego klimatu koniunktury kształtuje się na poziomie minus 19,1, tj. wyższym niż przed miesiącem (minus 22,2).



Handel detaliczny (wykres 4)

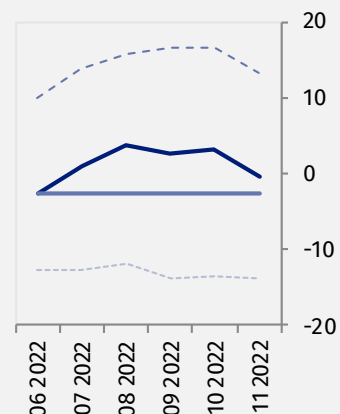
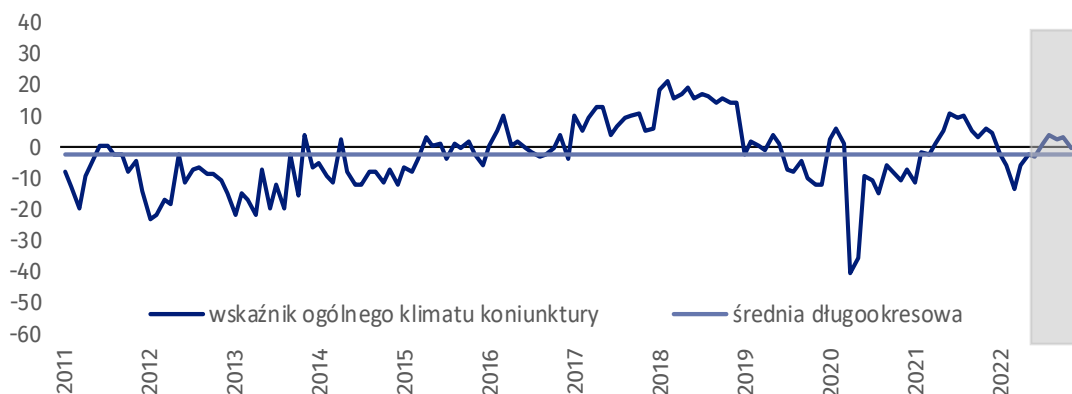
W bieżącym miesiącu wskaźnik ogólnego klimatu koniunktury kształtuje się na poziomie minus 13,9, tj. wyższym niż w październiku (minus 17,1).





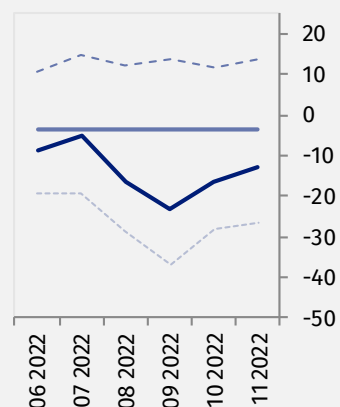
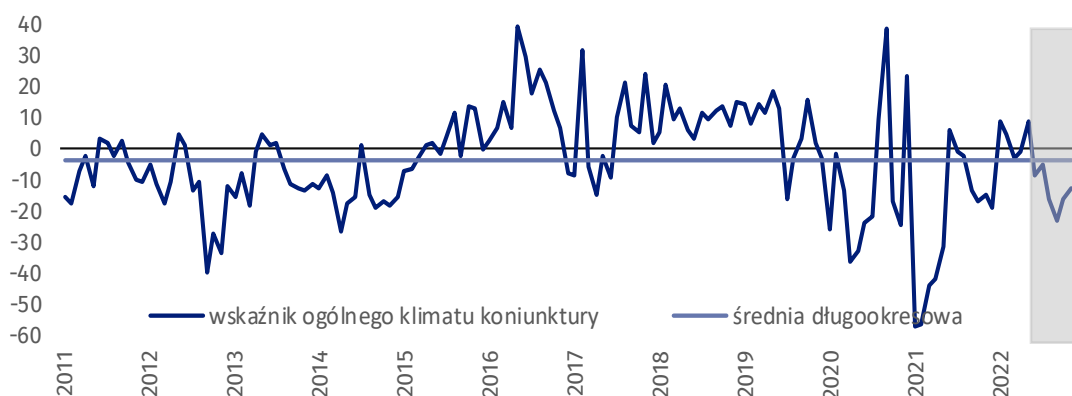
Transport i gospodarka magazynowa (wykres 5)

W listopadzie wskaźnik ogólnego klimatu koniunktury kształtuje się na poziomie minus 0,4, tj. niższym niż przed miesiącem (plus 3,3).



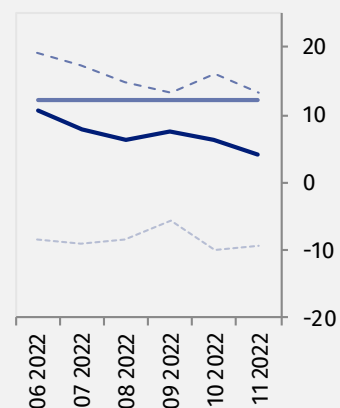
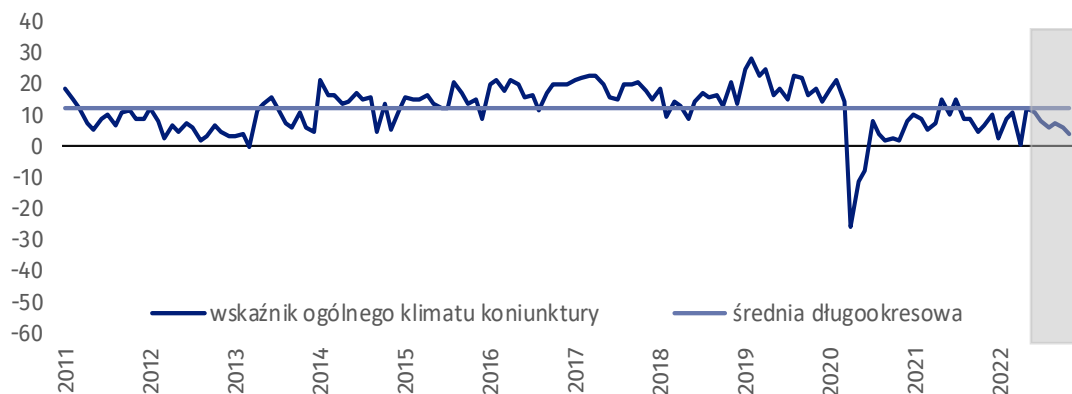
Zakwaterowanie i gastronomia (wykres 6)

W bieżącym miesiącu wskaźnik ogólnego klimatu koniunktury kształtuje się na poziomie minus 12,6, tj. wyższym niż w październiku (minus 16,2).




Informacja i komunikacja (wykres 7)

Wskaźnik ogólnego klimatu koniunktury kształtuje się na poziomie plus 4,0, tj. niższym niż w październiku (plus 6,2).



Tablica 1. Wskaźniki ogólnego klimatu koniunktury według rodzaju działalności






WYSZCZEGÓLNIENIE		Analogiczny miesiąc ubiegłego roku	Ubiegły miesiąc	Bieżący miesiąc	Średnia długookresowa
Przetwórstwo przemysłowe 	wskaźnik ogólnego klimatu koniunktury	-4,4	-15,1	-14,7	3,2
	składowa "diagnostyczna" wskaźnika	-1,8	-10,5	-10,5	3,1
	składowa "prognostyczna" wskaźnika	-7,0	-19,6	-18,9	3,3
Budownictwo 	wskaźnik ogólnego klimatu koniunktury	-10,0	-15,9	-19,8	-10,0
	składowa "diagnostyczna" wskaźnika	1,7	-8,6	-13,2	-11,3
	składowa "prognostyczna" wskaźnika	-21,6	-23,1	-26,3	-8,6
Handel hurtowy 	wskaźnik ogólnego klimatu koniunktury	-0,6	-22,2	-19,1	-0,4
	składowa "diagnostyczna" wskaźnika	8,8	-10,9	-5,6	4,4
	składowa "prognostyczna" wskaźnika	-9,9	-33,5	-32,6	-5,1
Handel detaliczny 	wskaźnik ogólnego klimatu koniunktury	-7,0	-17,1	-13,9	-5,0
	składowa "diagnostyczna" wskaźnika	-2,4	-11,2	-9,7	-3,3
	składowa "prognostyczna" wskaźnika	-11,5	-23,0	-18,0	-6,7
Transport i gospodarka magazynowa 	wskaźnik ogólnego klimatu koniunktury	6,0	3,3	-0,4	-2,5
	składowa "diagnostyczna" wskaźnika	11,4	11,2	8,5	1,4
	składowa "prognostyczna" wskaźnika	0,6	-4,7	-9,3	-6,4
Zakwaterowanie i gastronomia 	wskaźnik ogólnego klimatu koniunktury	-14,9	-16,2	-12,6	-3,7
	składowa "diagnostyczna" wskaźnika	-17,8	3,1	6,1	-5,8
	składowa "prognostyczna" wskaźnika	-11,9	-35,5	-31,2	-1,5
Informacja i komunikacja 	wskaźnik ogólnego klimatu koniunktury	6,7	6,2	4,0	12,1
	składowa "diagnostyczna" wskaźnika	15,5	15,0	12,6	19,1
	składowa "prognostyczna" wskaźnika	-2,2	-2,6	-4,7	5,0

Aneks

Pogłębione pytania o aktualne zagadnienia gospodarcze oraz wpływ wojny w Ukrainie na koniunkturę – oceny i oczekiwania






Badanie zostało przeprowadzone od 1 do 10 dnia bieżącego miesiąca na próbie jednostek przemysłowych, budowlanych, handlowych i usługowych. Pytania zostały podzielone na dwie sekcje – pytań dotyczących wpływu wojny w Ukrainie na koniunkturę gospodarczą oraz pytań dotyczących rynku pracy. Odpowiedzi na cały dodatkowy blok pytań są udzielane na zasadzie dobrowolności. W poniższej tabeli we wszystkich pytaniach prezentowany jest procent (ważony) odpowiedzi respondentów na dany wariant. Dane zostały zagregowane zgodnie z metodologią agregacji (ważenia) stosowaną standardowo w badaniu koniunktury gospodarczej.

Tablica 2. Pogłębione pytania o aktualne zagadnienia gospodarcze

Pytania	 Przetwórstwo przemysłowe	 Budownictwo	 Handel hurtowy	 Handel detaliczny	 Usługi
PYTANIA O WPŁYW WOJNY W UKRAINIE					
1. Negatywne skutki wojny w Ukrainie i jej konsekwencje dla prowadzonej przez Państwa firmę działalności gospodarczej będą w bieżącym miesiącu:					
brak negatywnych skutków	5,7	7,0	2,3	26,6	8,9
nieznaczne	62,5	64,1	78,4	63,7	67,3
poważne	28,1	20,6	14,7	5,7	19,6
zagrożające stabilności firmy	3,7	8,3	4,6	4,0	4,2
suma (brak negatywnych skutków + nieznaczne)	68,2	71,1	80,7	90,3	76,2
suma (poważne + zagrożające stabilności firmy)	31,8	28,9	19,3	9,7	23,8
2. Z zaobserwowanych w ostatnim miesiącu negatywnych skutków wojny w Ukrainie najbardziej do Państwa firmy odnoszą się:					
spadek sprzedaży / spadek przychodów	33,8	19,5	43,0	18,5	20,2
wzrost kosztów	62,7	79,6	83,2	72,1	87,8
zakłócenie w łańcuchu dostaw	46,9	38,5	20,2	11,2	16,4
duże zaburzenia organizacyjne w funkcjonowaniu przedsiębiorstwa	5,3	7,6	2,5	0,0	6,4
problemy z bieżącym finansowaniem	6,1	5,6	3,8	7,8	6,1
nadmierne zapasy	9,1	1,5	5,9	3,6	0,0
zerwanie umów ze wschodnimi kontrahentami	15,7	0,0	11,4	13,4	9,0
3. Jeżeli w Państwa firmie są zatrudnieni pracownicy z Ukrainy, to czy w związku z wojną w Ukrainie zaobserwowali Państwo w ubiegłym miesiącu:¹					
odpływ pracowników z Ukrainy	38,2	26,4	13,5	16,6	18,3
nieznaczny	38,2	20,9	12,4	16,6	17,7
poważny	0,0	5,5	1,1	0,0	0,6
napływ pracowników z Ukrainy	37,0	20,1	12,4	17,7	24,1
nieznaczny	37,0	19,4	12,4	17,7	24,1
poważny	0,0	0,7	0,0	0,0	0,0
nie dotyczy	59,8	73,5	86,4	81,2	75,9

¹ Dopuszczalne było równoczesne zaznaczenie po jednej odpowiedzi dla każdego z wariantów („odpływ” i „napływ”), w związku z tym suma wariantów może przekroczyć 100%. Odpowiedź „nie dotyczy” zaznaczana była w przypadku, gdy firma nie zatrudnia pracowników z Ukrainy lub nie zaobserwowała w ubiegłym miesiącu ich „odpływu” czy „napływu”.

Tablica 2. Pogłębione pytania o aktualne zagadnienia gospodarcze (dok.)

Pytania					
	Przetwórstwo przemysłowe	Budownictwo	Handel hurtowy	Handel detaliczny	Usługi
RYNEK PRACY					
4. Czy zamierzą Państwo w najbliższych trzech miesiącach:					
w przypadku pracowników niewykwalifikowanych (relatywnie łatwych do zastąpienia) – w porównaniu z aktualną sytuacją:					
zwiększyć zatrudnienie	5,3	5,7	1,1	0,0	6,1
utrzymać zatrudnienie	75,4	83,5	93,3	83,6	82,7
ograniczyć zatrudnienie	19,3	10,8	5,6	16,4	11,2
w przypadku pracowników wykwalifikowanych (relatywnie trudnych do zastąpienia) – w porównaniu z aktualną sytuacją:					
zwiększyć zatrudnienie	10,7	21,7	3,3	1,1	14,1
utrzymać zatrudnienie	85,6	73,4	94,4	94,0	75,9
ograniczyć zatrudnienie	3,7	4,9	2,3	4,9	10,0
5. Które z poniższych czynników i w jakim stopniu wpłyną na poziom wynagrodzenia pracowników w Państwa firmie w najbliższych trzech miesiącach:					
w istotnym stopniu					
utrzymanie realnej wartości wynagrodzeń (podwyżki inflacyjne)	53,0	65,5	69,3	37,2	59,0
sytuacja finansowa firmy	62,3	69,4	51,2	61,1	61,9
utrzymanie konkurencyjnych płac	37,7	41,1	21,7	33,0	36,9
inne	13,7	9,6	5,7	18,0	24,1
w małym stopniu/brak wpływu					
utrzymanie realnej wartości wynagrodzeń (podwyżki inflacyjne)	36,7	29,0	26,2	55,2	36,6
sytuacja finansowa firmy	28,3	26,1	19,3	17,2	34,4
utrzymanie konkurencyjnych płac	45,0	45,5	35,2	25,9	49,4
inne	55,0	65,9	34,1	42,8	47,9
6. W jakim stopniu Państwa decyzje w zakresie zatrudnienia i wynagrodzeń w najbliższych trzech miesiącach oparte są:					
w istotnym stopniu					
na podstawie bieżących danych	80,4	77,9	81,7	63,4	59,0
na podstawie oczekiwań dotyczących zmian jakie mogą nastąpić w długim okresie (rok)	56,1	59,3	36,5	44,4	44,0
w małym stopniu/brak wpływu					
na podstawie bieżących danych	19,6	22,1	17,1	35,5	41,0
na podstawie oczekiwań dotyczących zmian jakie mogą nastąpić w długim okresie (rok)	41,5	38,1	61,3	53,7	55,4

W przypadku cytowania danych Głównego Urzędu Statystycznego prosimy o zamieszczenie informacji: „Źródło danych GUS”, a w przypadku publikowania obliczeń dokonanych na danych opublikowanych przez GUS prosimy o zamieszczenie informacji: „Opracowanie własne na podstawie danych GUS”.

Opracowanie merytoryczne:
Urząd Statystyczny w Zielonej Górze

Dyrektor Roman Fedak
Tel: 68 322 31 12

Rzeczposzechnianie:
Rzecznik Prasowy Prezesa GUS

Karolina Banaszek
Tel: 695 255 011

Wydział Współpracy z Mediami

Tel: 22 608 38 04

e-mail: obslugaprasowa@stat.gov.pl



www.stat.gov.pl



[@GUS_STAT](https://twitter.com/GUS_STAT)



[@GlownyUrzadStatystyczny](https://www.facebook.com/GlownyUrzadStatystyczny)



[gus_stat](https://www.instagram.com/gus_stat)



[glownyurządstatystycznygus](https://www.youtube.com/glownyurządstatystycznygus)



[glownyurządstatystyczny](https://www.linkedin.com/company/glownyurządstatystyczny)

Powiązane opracowania

[Koniunktura gospodarcza w przetwórstwie przemysłowym, budownictwie, handlu i usługach](#)

Informacje sygnałne – opinie formułowane przez jednostki z siedzibą w danym województwie dostępne na stronach Urzędów Statystycznych

[Infografika – Koniunktura gospodarcza w Polsce](#)

[Badanie koniunktury gospodarczej – zeszyt metodologiczny](#)

Temat dostępny w bazach danych

[Dziedzinowa Baza Wiedzy Koniunktura Gospodarcza](#)

[Bank Danych Makroekonomicznych \(BDM\)](#)

Ważniejsze pojęcia dostępne w słowniku

[Koniunktura gospodarcza](#)