

Koniunktura gospodarcza, opinie formułowane przez jednostki z siedzibą w województwie ŚLĄSKIM – wrzesień 2022 r.

Pogłębione pytania o aktualne zagadnienia gospodarcze oraz wpływ wojny w Ukrainie na koniunkturę – oceny i oczekiwania

30.09.2022 r.

↓ -13,7

Wskaźnik ogólnego klimatu koniunktury gospodarczej w przetwórstwie przemysłowym

We wrześniu wskaźnik ogólnego klimatu koniunktury we wszystkich prezentowanych obszarach gospodarki kształtuje się na poziomie zbliżonym lub niższym od notowanego w sierpniu. Największe pogorszenie ocen nastąpiło w handlu hurtowym oraz w zakwaterowaniu i gastronomii.

Do badania za bieżący miesiąc – odpowiedzi udzielane w okresie od 1 do 10 dnia bm. –

dołączono moduł pytań diagnozujących wpływ wojny w Ukrainie na koniunkturę gospodarczą oraz dotyczących inwestycji (wyniki w Aneksie).

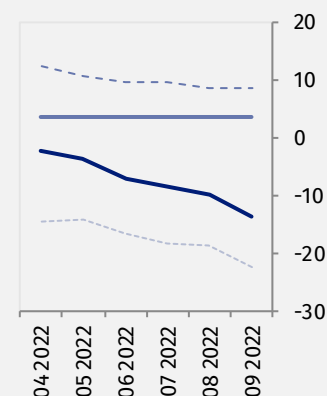
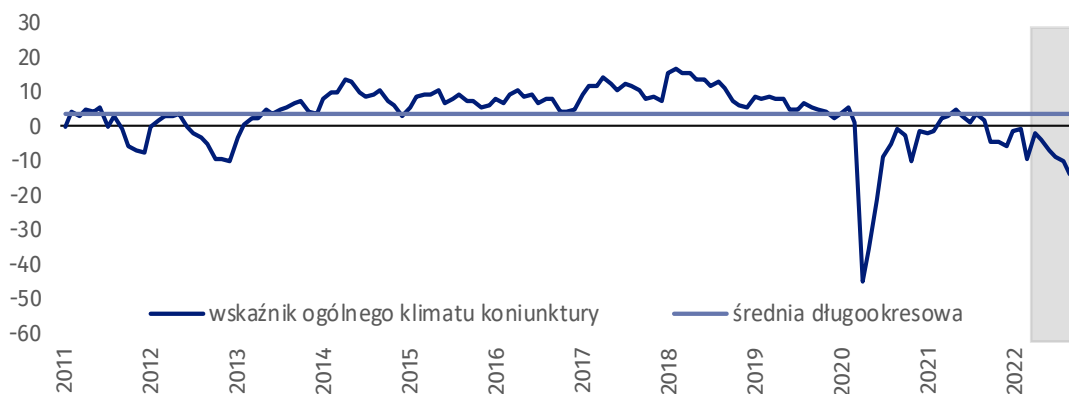
Wskaźnik ogólnego klimatu koniunktury i jego składowe w ostatnich sześciu miesiącach

— wskaźnik ogólnego klimatu koniunktury
— średnia długookresowa
- - - poprawa [%]
- - - - pogorszenie [%]



Przetwórstwo przemysłowe (wykres 1)

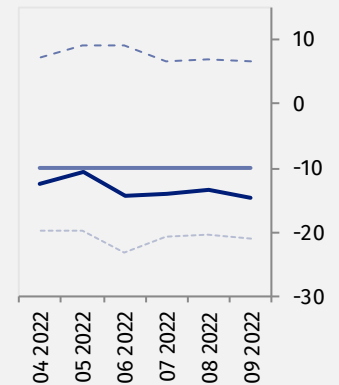
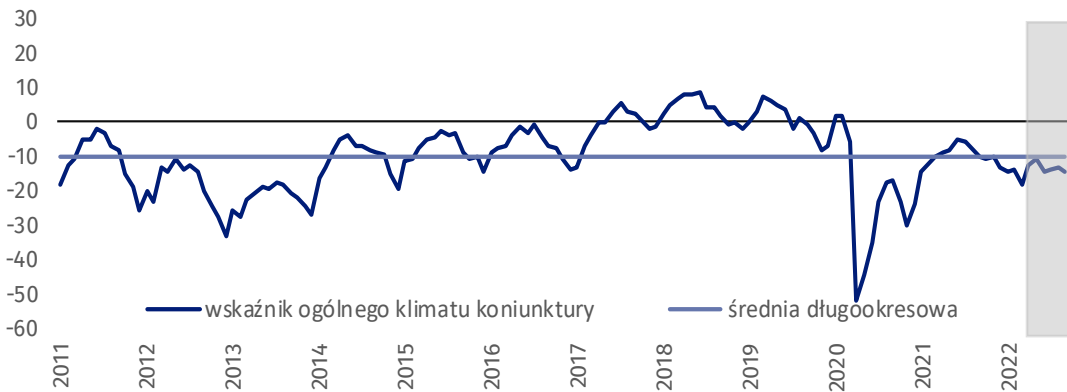
Wskaźnik ogólnego klimatu koniunktury kształtuje się na poziomie minus 13,7, tj. niższym niż przed miesiącem (minus 9,9). Od pięciu miesięcy oceny w tym zakresie nie zwiększają się.





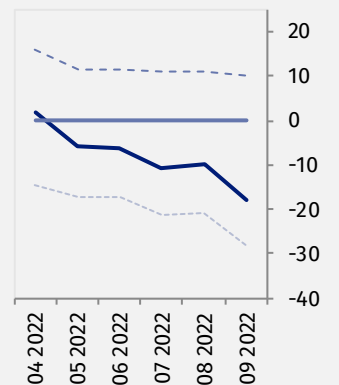
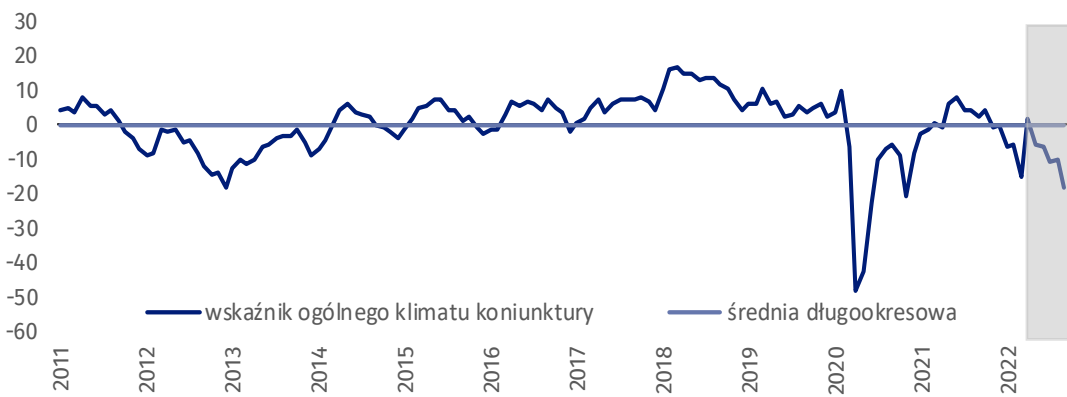
Budownictwo (wykres 2)

We wrześniu wskaźnik ogólnego klimatu koniunktury kształtuje się na poziomie minus 14,6, tj. podobnym jak w sierpniu (minus 13,4), ale niższym niż we wrześniu 2021 r.



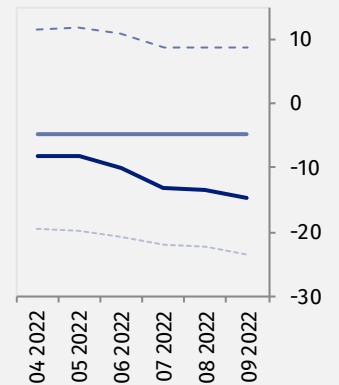
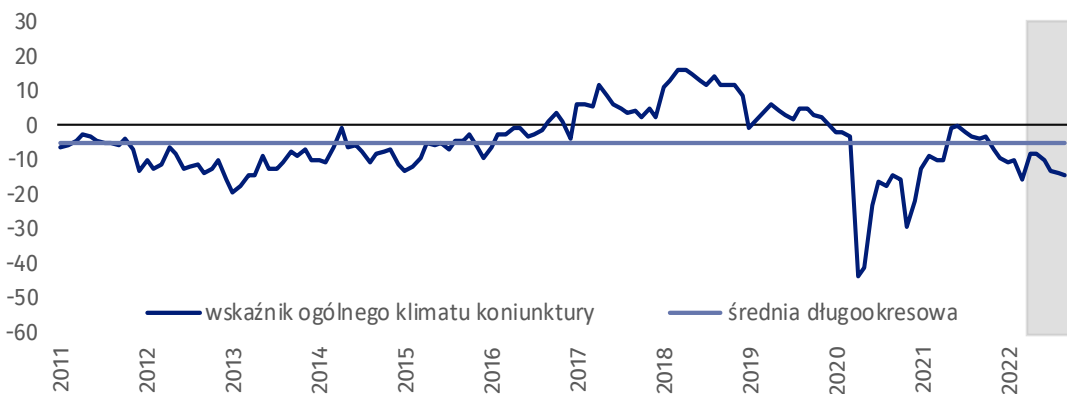
Handel hurtowy (wykres 3)

We wrześniu wskaźnik ogólnego klimatu koniunktury kształtuje się na poziomie minus 18,0, tj. niższym niż przed miesiącem (minus 10,0).



Handel detaliczny (wykres 4)

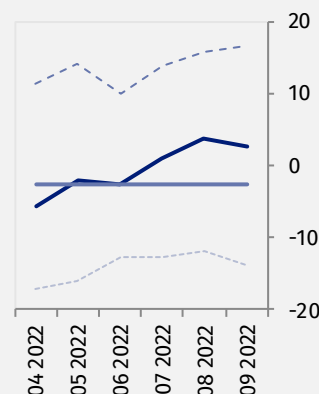
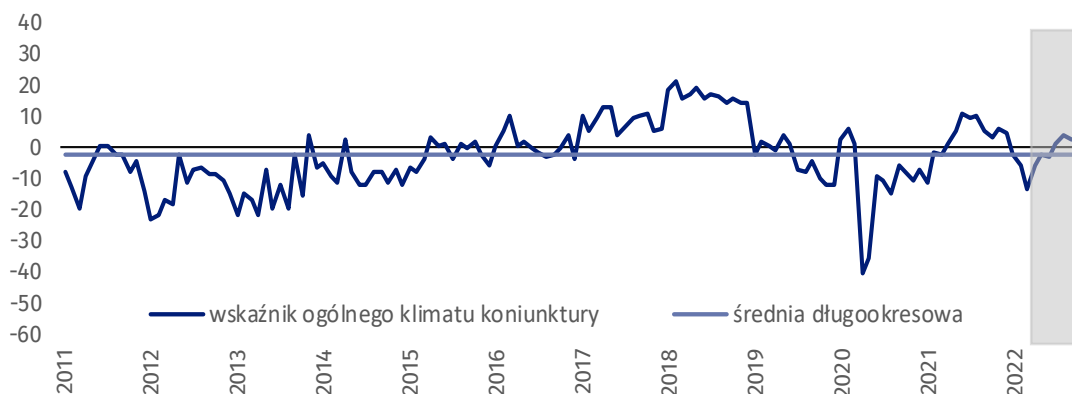
W bieżącym miesiącu wskaźnik ogólnego klimatu koniunktury kształtuje się na poziomie minus 14,7, tj. podobnym jak w sierpniu (minus 13,6), ale niższym niż we wrześniu ubiegłego roku. Od pięciu miesięcy oceny w tym zakresie nie zwiększają się.





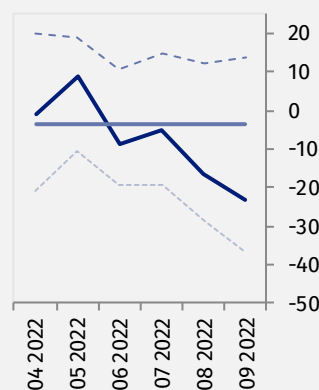
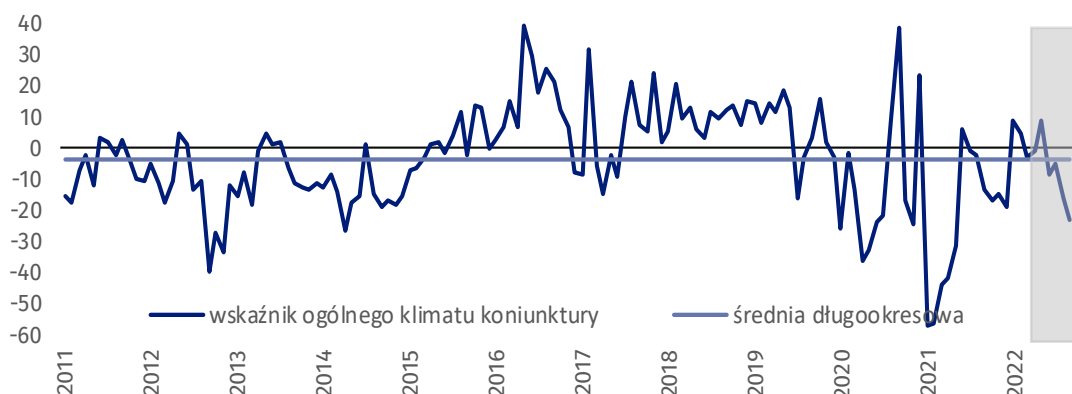
Transport i gospodarka magazynowa (wykres 5)

We wrześniu wskaźnik ogólnego klimatu koniunktury kształtuje się na poziomie plus 2,7, tj. podobnym jak przed miesiącem (plus 3,7), ale niższym niż w analogicznym okresie poprzedniego roku.



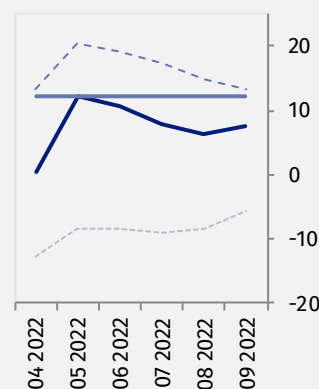
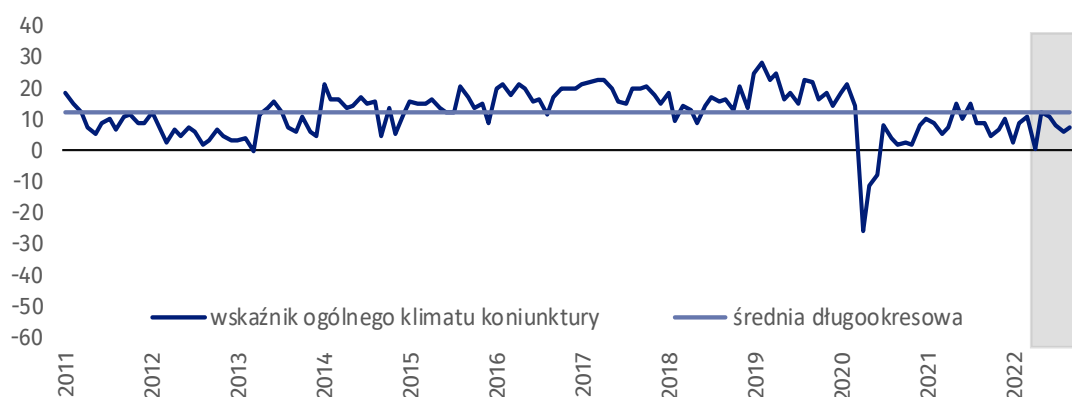
Zakwaterowanie i gastronomia (wykres 6)

W bieżącym miesiącu wskaźnik ogólnego klimatu koniunktury kształtuje się na poziomie minus 23,2, tj. niższym niż w sierpniu (minus 16,2) oraz niższym niż we wrześniu ostatnich dziewięciu lat.




Informacja i komunikacja (wykres 7)

Wskaźnik ogólnego klimatu koniunktury kształtuje się na poziomie plus 7,6, tj. podobnym jak w sierpniu (plus 6,3) oraz podobnym jak we wrześniu 2021 r.



Tablica 1. Wskaźniki ogólnego klimatu koniunktury według rodzaju działalności






WYSZCZEGÓLNIENIE		Analogiczny miesiąc ubiegłego roku	Ubiegły miesiąc	Bieżący miesiąc	Średnia długookresowa
Przetwórstwo przemysłowe 	wskaźnik ogólnego klimatu koniunktury	2,0	-9,9	-13,7	3,4
	składowa "diagnostyczna" wskaźnika	4,9	-9,0	-9,7	3,3
	składowa "prognostyczna" wskaźnika	-0,9	-10,7	-17,7	3,6
Budownictwo 	wskaźnik ogólnego klimatu koniunktury	-10,2	-13,4	-14,6	-9,8
	składowa "diagnostyczna" wskaźnika	-3,4	-8,5	-9,3	-11,3
	składowa "prognostyczna" wskaźnika	-17,0	-18,3	-19,8	-8,4
Handel hurtowy 	wskaźnik ogólnego klimatu koniunktury	2,4	-10,0	-18,0	-0,1
	składowa "diagnostyczna" wskaźnika	11,2	-1,4	-5,0	4,6
	składowa "prognostyczna" wskaźnika	-6,4	-18,6	-31,0	-4,8
Handel detaliczny 	wskaźnik ogólnego klimatu koniunktury	-3,6	-13,6	-14,7	-4,9
	składowa "diagnostyczna" wskaźnika	2,4	-7,8	-8,6	-3,2
	składowa "prognostyczna" wskaźnika	-9,5	-19,4	-20,8	-6,5
Transport i gospodarka magazynowa 	wskaźnik ogólnego klimatu koniunktury	5,2	3,7	2,7	-2,6
	składowa "diagnostyczna" wskaźnika	9,9	9,8	12,3	1,3
	składowa "prognostyczna" wskaźnika	0,4	-2,5	-6,9	-6,4
Zakwaterowanie i gastronomia 	wskaźnik ogólnego klimatu koniunktury	-13,6	-16,2	-23,2	-3,5
	składowa "diagnostyczna" wskaźnika	-9,0	1,2	-8,7	-6,0
	składowa "prognostyczna" wskaźnika	-18,2	-33,6	-37,7	-1,1
Informacja i komunikacja 	wskaźnik ogólnego klimatu koniunktury	9,0	6,3	7,6	12,2
	składowa "diagnostyczna" wskaźnika	15,7	5,7	10,6	19,2
	składowa "prognostyczna" wskaźnika	2,3	6,9	4,6	5,2

Aneks

Pogłębione pytania o aktualne zagadnienia gospodarcze oraz wpływ wojny w Ukrainie na koniunkturę – oceny i oczekiwania






Badanie zostało przeprowadzone od 1 do 10 dnia bieżącego miesiąca na próbie jednostek przemysłowych, budowlanych, handlowych i usługowych. Pytania zostały podzielone na dwie sekcje – pytań dotyczących wpływu wojny w Ukrainie na koniunkturę gospodarczą oraz pytań dotyczących inwestycji. Odpowiedzi na cały dodatkowy blok pytań są udzielane na zasadzie dobrowolności. W poniższej tabeli we wszystkich pytaniach prezentowany jest procent (ważony) odpowiedzi respondentów na dany wariant. Dane zostały zagregowane zgodnie z metodologią agregacji (ważenia) stosowaną standardowo w badaniu koniunktury gospodarczej.

Tablica 2. Pogłębione pytania o aktualne zagadnienia gospodarcze

Pytania	 Przetwórstwo przemysłowe	 Budownictwo	 Handel hurtowy	 Handel detaliczny	 Usługi
PYTANIA O WPŁYW WOJNY W UKRAINIE					
1. Negatywne skutki wojny w Ukrainie i jej konsekwencje dla prowadzonej przez Państwa firmę działalności gospodarczej będą w bieżącym miesiącu:					
brak negatywnych skutków	11,7	21,6	1,1	35,5	15,8
nieznaczne	52,3	49,8	62,1	57,6	57,8
poważne	27,7	19,0	26,1	5,7	21,2
zagrożające stabilności firmy	8,3	9,6	10,7	1,2	5,2
suma (brak negatywnych skutków + nieznaczne)	64,0	71,4	63,2	93,1	73,6
suma (poważne + zagrożające stabilności firmy)	36,0	28,6	36,8	6,9	26,4
2. Z zaobserwowanych w ostatnim miesiącu negatywnych skutków wojny w Ukrainie najbardziej do Państwa firmy odnoszą się:					
spadek sprzedaży – spadek przychodów	25,6	16,5	41,1	19,8	16,6
wzrost kosztów	62,2	92,3	63,5	77,2	83,3
zakłócenie w łańcuchu dostaw	57,5	45,7	41,3	25,0	21,7
duże zaburzenia organizacyjne w funkcjonowaniu przedsiębiorstwa	4,8	5,6	1,1	0,0	9,2
problemy z bieżącym finansowaniem	7,4	6,8	6,6	7,0	7,7
nadmierne zapasy	8,3	0,7	3,9	1,2	0,0
zerwanie umów ze wschodnimi kontrahentami	7,1	0,0	22,5	12,4	8,5
3. Jeżeli w Państwa firmie są zatrudnieni pracownicy z Ukrainy, to czy w związku z wojną w Ukrainie zaobserwowali Państwo w ubiegłym miesiącu:¹					
odpływ pracowników z Ukrainy	34,7	26,4	12,8	18,6	20,5
nieznaczny	33,2	20,4	12,8	18,6	17,1
poważny	1,5	6,0	0,0	0,0	3,4
napływ pracowników z Ukrainy	33,0	16,8	12,3	22,8	20,4
nieznaczny	33,0	16,1	10,7	22,8	19,8
poważny	0,0	0,7	1,6	0,0	0,6
nie dotyczy	62,5	73,7	86,1	77,2	78,9

¹ Dopuszczalne było równoczesne zaznaczenie po jednej odpowiedzi dla każdego z wariantów („odpływ” i „napływ”), w związku z tym suma wariantów może przekroczyć 100%. Odpowiedź „nie dotyczy” zaznaczana była w przypadku, gdy firma nie zatrudnia pracowników z Ukrainy lub nie zaobserwowała w ubiegłym miesiącu ich „odpływu” czy „napływu”.

Tablica 2. Pogłębione pytania o aktualne zagadnienia gospodarcze (dok.)

Pytania	 Przetwórstwo przemysłowe	 Budownictwo	 Handel hurtowy	 Handel detaliczny	 Usługi
PYTANIA O INWESTYCJE					
4. Jakie są Państwa aktualne przewidywania, co do poziomu inwestycji Państwa firmy w 2022 r. w odniesieniu do inwestycji zrealizowanych w 2021 r.:					
spadek poziomu inwestycji	34,6	25,5	24,6	24,1	22,9
nieznaczny	12,8	9,8	13,9	14,2	8,2
poważny	21,8	15,7	10,7	9,9	14,7
utrzymanie poziomu inwestycji	37,8	54,0	63,1	49,4	52,9
wzrost poziomu inwestycji	27,6	20,5	12,3	26,5	24,2
nieznaczny	19,2	17,0	8,9	23,8	18,1
poważny	8,4	3,5	3,4	2,7	6,1
5. Które z poniższych czynników w największym stopniu wpływają na ograniczenie skali inwestycji Państwa firmy w bieżącym roku:					
wysokie koszty realizacji inwestycji	55,5	65,1	35,3	53,9	53,8
trudności w pozyskaniu zewnętrznych źródeł finansowania	19,4	16,3	16,4	7,3	17,2
długotrwałe procedury uzyskania zgody na inwestycje	10,8	10,9	25,5	6,2	4,0
problemy z zatrudnieniem pracowników	11,8	25,6	9,5	11,3	15,9
zerwane łańcuchy dostaw	11,1	15,1	34,5	4,2	14,6
wysoka inflacja	63,7	76,9	46,6	81,0	58,9
niejasne, niespójne i niestabilne przepisy prawne	17,2	41,6	46,6	38,7	39,2
niepewna sytuacja makroekonomiczna	54,2	52,2	54,7	33,0	54,2
niedostateczny popyt na produkty/ usługi oferowane przez firmę	9,6	11,3	18,0	9,6	11,1
firma nie odczuwa ograniczeń	11,0	3,6	19,2	6,3	12,7

W przypadku cytowania danych Głównego Urzędu Statystycznego prosimy o zamieszczenie informacji: „Źródło danych GUS”, a w przypadku publikowania obliczeń dokonanych na danych opublikowanych przez GUS prosimy o zamieszczenie informacji: „Opracowanie własne na podstawie danych GUS”.

Opracowanie merytoryczne:
Urząd Statystyczny w Zielonej Górze

Dyrektor Roman Fedak
Tel: 68 322 31 12

Rzeczposzechnianie:
Rzecznik Prasowy Prezesa GUS

Karolina Banaszek
Tel: 695 255 011

Wydział Współpracy z Mediami


Tel: 22 608 38 04

e-mail: obslugaprasowa@stat.gov.pl


 www.stat.gov.pl

 [@GUS_STAT](https://twitter.com/GUS_STAT)

 [@GlownyUrzadStatystyczny](https://www.facebook.com/GlownyUrzadStatystyczny)

 [gus_stat](https://www.instagram.com/gus_stat)

 [glownyurządstatystycznygus](https://www.youtube.com/glownyurządstatystycznygus)

 [glownyurządstatystyczny](https://www.linkedin.com/company/glownyurządstatystyczny)

Powiązane opracowania

[Koniunktura gospodarcza w przetwórstwie przemysłowym, budownictwie, handlu i usługach](#)

Informacje sygnałne – opinie formułowane przez jednostki z siedzibą w danym województwie dostępne na stronach Urzędów Statystycznych

[Infografika – Koniunktura gospodarcza w Polsce](#)

[Badanie koniunktury gospodarczej – zeszyt metodologiczny](#)

Temat dostępny w bazach danych

[Dziedzina Baza Wiedzy Koniunktura Gospodarcza](#)

[Bank Danych Makroekonomicznych \(BDM\)](#)

Ważniejsze pojęcia dostępne w słowniku

[Koniunktura gospodarcza](#)