

Koniunktura gospodarcza, opinie formułowane przez jednostki z siedzibą w województwie ŚLĄSKIM – lipiec 2022 r.

Pogłębione pytania o aktualne zagadnienia gospodarcze oraz wpływ wojny w Ukrainie na koniunkturę – oceny i oczekiwania

29.07.2022 r.

➔ **-8,6**

Wskaźnik ogólnego klimatu koniunktury gospodarczej w przetwórstwie przemysłowym

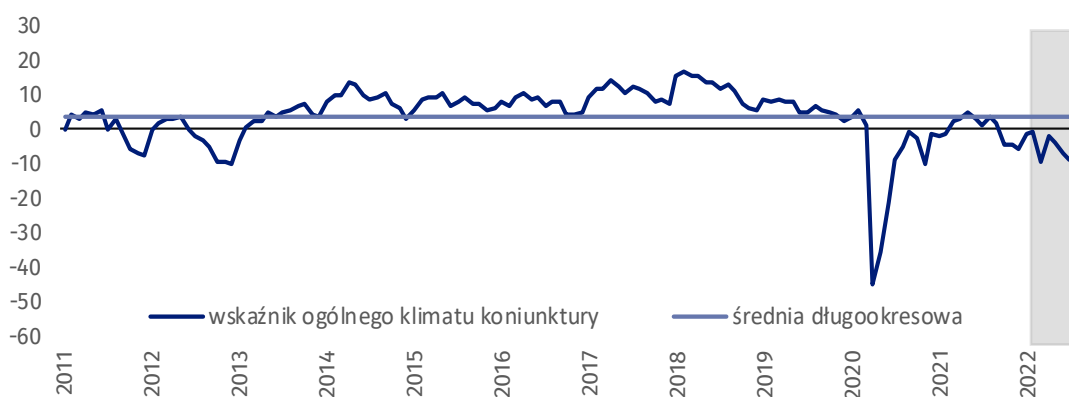
W większości badanych obszarów przedsiębiorcy w lipcu oceniają koniunkturę negatywnie. Najbardziej pesymistyczne oceny formułowane są przez prowadzących działalność w zakresie budownictwa oraz handlu detalicznego. Wyjątkami są informacja i komunikacja oraz transport i gospodarka magazynowa, gdzie oceny są pozytywne.

Do badania za bieżący miesiąc – odpowiedzi udzielane w okresie od 1 do 10 dnia bm. – dołączono moduł pytań diagnozujących m.in. wpływ wojny w Ukrainie na koniunkturę gospodarczą (wyniki w Aneksie).

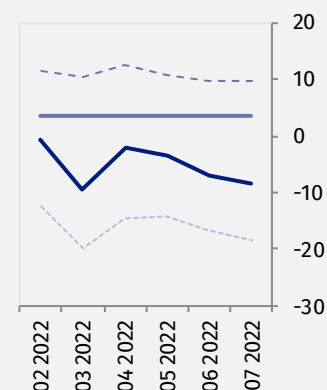
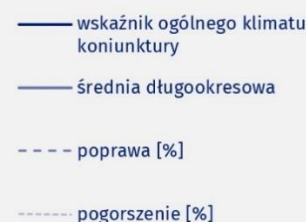


Przetwórstwo przemysłowe (wykres 1)

Wskaźnik ogólnego klimatu koniunktury kształtuje się na poziomie minus 8,6, tj. podobnym jak przed miesiącem (minus 7,1).



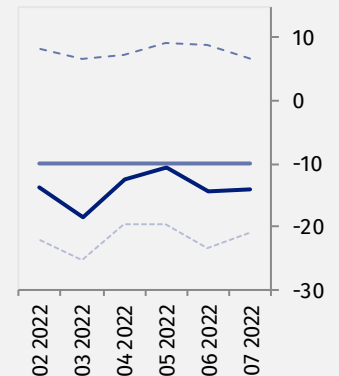
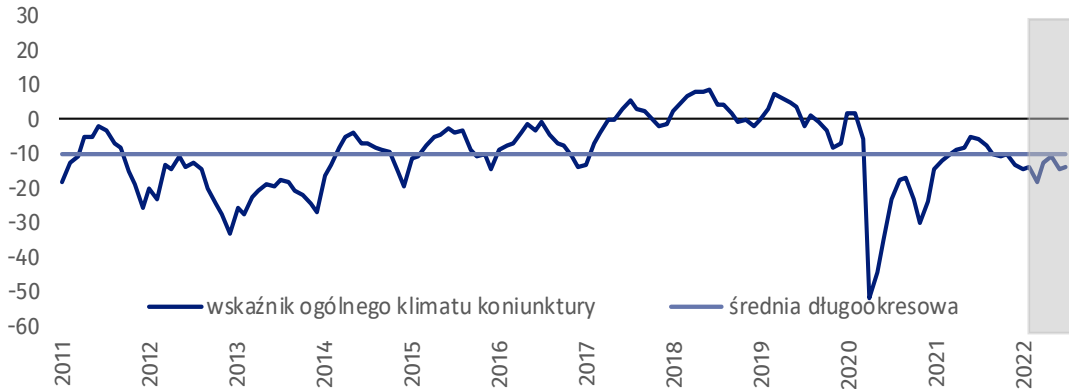
Wskaźnik ogólnego klimatu koniunktury i jego składowe w ostatnich sześciu miesiącach





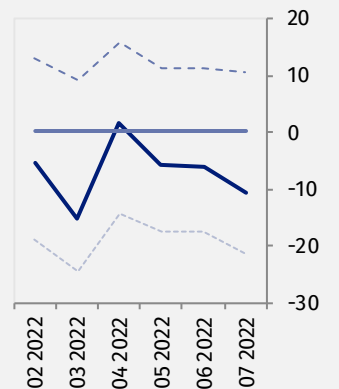
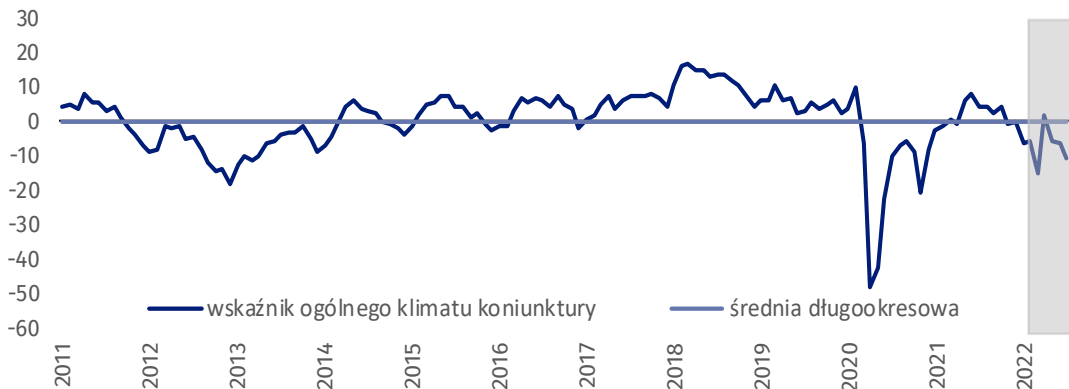
Budownictwo (wykres 2)

W lipcu wskaźnik ogólnego klimatu koniunktury kształtuje się na poziomie minus 14,1, tj. podobnym jak w czerwcu (minus 14,2), ale niższym niż w lipcu ubiegłego roku.



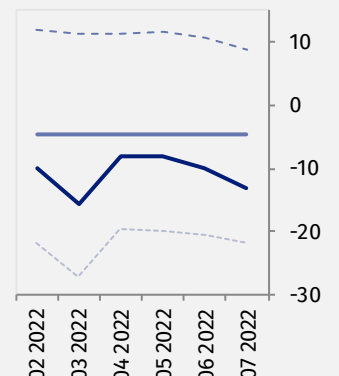
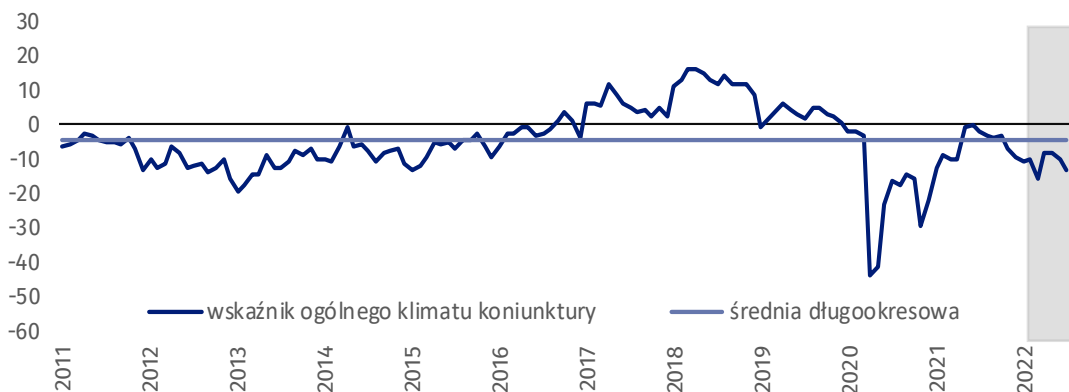
Handel hurtowy (wykres 3)

W lipcu wskaźnik ogólnego klimatu koniunktury kształtuje się na poziomie minus 10,6, tj. niższym niż przed miesiącem (minus 6,1).



Handel detaliczny (wykres 4)

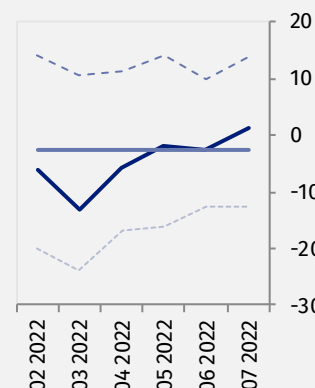
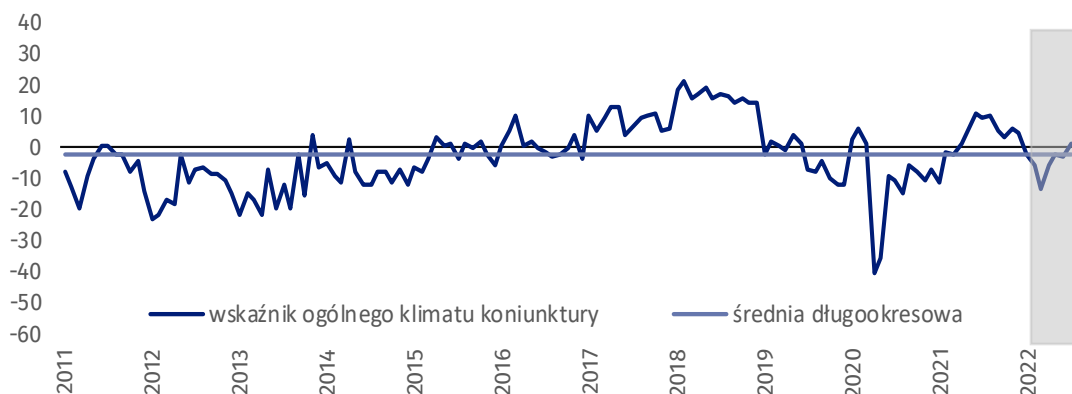
W bieżącym miesiącu wskaźnik ogólnego klimatu koniunktury kształtuje się na poziomie minus 13,2, tj. niższym niż w czerwcu (minus 9,9) oraz niższym niż w lipcu 2021 r.





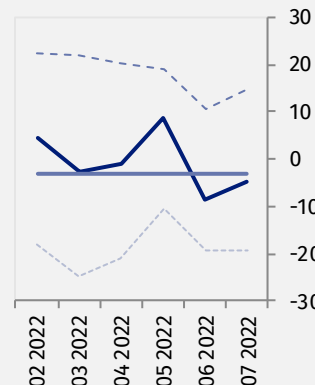
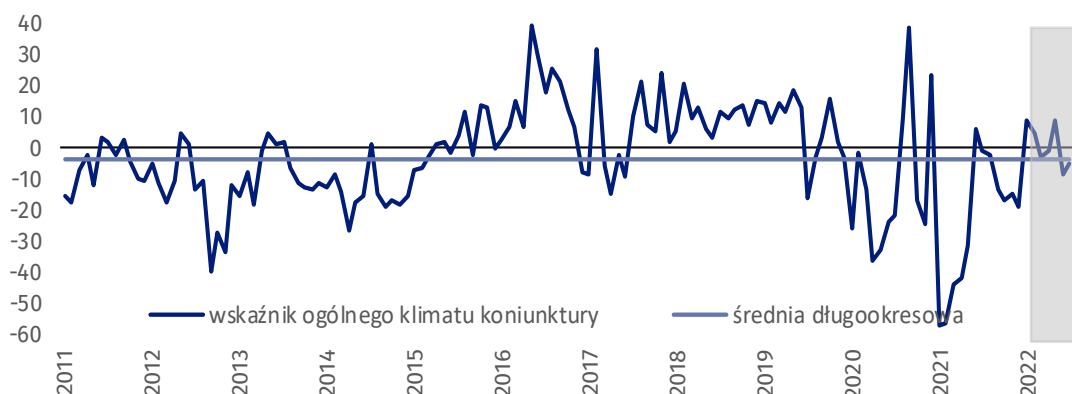
Transport i gospodarka magazynowa (wykres 5)

W lipcu wskaźnik ogólnego klimatu koniunktury kształtuje się na poziomie plus 1,1, tj. wyższym niż przed miesiącem (minus 2,7), ale niższym niż w lipcu ubiegłego roku.



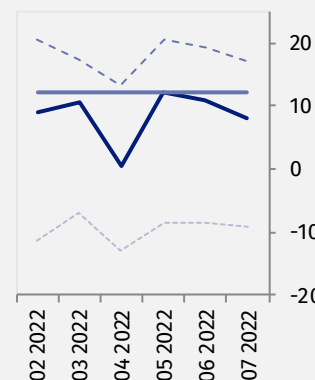
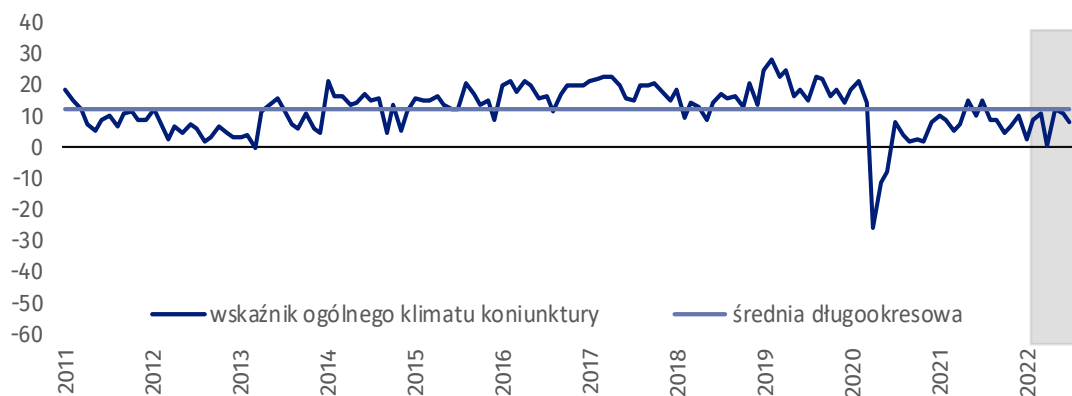
Zakwaterowanie i gastronomia (wykres 6)

W bieżącym miesiącu wskaźnik ogólnego klimatu koniunktury kształtuje się na poziomie minus 4,8, tj. wyższym niż w czerwcu (minus 8,6), ale niższym niż w analogicznym okresie poprzedniego roku.



Informacja i komunikacja (wykres 7)

Wskaźnik ogólnego klimatu koniunktury kształtuje się na poziomie plus 8,0, tj. niższym niż w czerwcu (plus 10,8) oraz niższym niż w lipcu 2021 r.



Tablica 1. Wskaźniki ogólnego klimatu koniunktury według rodzaju działalności






| WYSZCZEGÓLNIENIE | | Analogiczny miesiąc ubiegłego roku | Ubiegły miesiąc | Bieżący miesiąc | Średnia długookresowa |
|---|---------------------------------------|------------------------------------|-----------------|------------------------|-----------------------|
| Przetwórstwo przemysłowe  | wskaźnik ogólnego klimatu koniunktury | 1,4 | -7,1 | -8,6 | 3,7 |
| | składowa "diagnostyczna" wskaźnika | 3,9 | -6,0 | -3,7 | 3,4 |
| | składowa "prognostyczna" wskaźnika | -1,1 | -8,1 | -13,4 | 3,9 |
| Budownictwo  | wskaźnik ogólnego klimatu koniunktury | -6,0 | -14,2 | -14,1 | -9,8 |
| | składowa "diagnostyczna" wskaźnika | -2,5 | -8,9 | -11,6 | -11,3 |
| | składowa "prognostyczna" wskaźnika | -9,5 | -19,5 | -16,6 | -8,3 |
| Handel hurtowy  | wskaźnik ogólnego klimatu koniunktury | 4,2 | -6,1 | -10,6 | 0,1 |
| | składowa "diagnostyczna" wskaźnika | 13,8 | 5,9 | 1,2 | 4,7 |
| | składowa "prognostyczna" wskaźnika | -5,4 | -18,0 | -22,4 | -4,5 |
| Handel detaliczny  | wskaźnik ogólnego klimatu koniunktury | -1,8 | -9,9 | -13,2 | -4,8 |
| | składowa "diagnostyczna" wskaźnika | 3,3 | -2,0 | -5,4 | -3,1 |
| | składowa "prognostyczna" wskaźnika | -6,8 | -17,7 | -20,9 | -6,3 |
| Transport i gospodarka magazynowa  | wskaźnik ogólnego klimatu koniunktury | 9,7 | -2,7 | 1,1 | -2,6 |
| | składowa "diagnostyczna" wskaźnika | 11,1 | 4,0 | 12,0 | 1,1 |
| | składowa "prognostyczna" wskaźnika | 8,2 | -9,3 | -9,9 | -6,4 |
| Zakwaterowanie i gastronomia  | wskaźnik ogólnego klimatu koniunktury | -0,7 | -8,6 | -4,8 | -3,3 |
| | składowa "diagnostyczna" wskaźnika | -34,4 | -12,6 | -0,4 | -6,0 |
| | składowa "prognostyczna" wskaźnika | 33,0 | -4,5 | -9,2 | -0,6 |
| Informacja i komunikacja  | wskaźnik ogólnego klimatu koniunktury | 15,0 | 10,8 | 8,0 | 12,3 |
| | składowa "diagnostyczna" wskaźnika | 30,6 | 17,4 | 13,1 | 19,4 |
| | składowa "prognostyczna" wskaźnika | -0,6 | 4,2 | 2,9 | 5,1 |

Aneks

Pogłębione pytania o aktualne zagadnienia gospodarcze oraz wpływ wojny w Ukrainie na koniunkturę – oceny i oczekiwania






Badanie zostało przeprowadzone od 1 do 10 dnia bieżącego miesiąca na próbie jednostek przemysłowych, budowlanych, handlowych i usługowych. Pytania zostały podzielone na dwie sekcje – pytań dotyczących wpływu wojny w Ukrainie na koniunkturę gospodarczą oraz pytań dotyczących procesów cenowych. Odpowiedzi na cały dodatkowy blok pytań są udzielane na zasadzie dobrowolności. W poniższej tabeli we wszystkich pytaniach prezentowany jest procent odpowiedzi respondentów na dany wariant. Dane zostały zagregowane zgodnie z metodologią agregacji (ważenia) stosowaną standardowo w badaniu koniunktury gospodarczej.

Tablica 2. Pogłębione pytania o aktualne zagadnienia gospodarcze

| Pytania |  Przetwórstwo przemysłowe |  Budownictwo |  Handel hurtowy |  Handel detaliczny |  Usługi |
|---|--|---|--|--|--|
| PYTANIA O WPŁYW WOJNY W UKRAINIE | | | | | |
| 1. Negatywne skutki wojny w Ukrainie i jej konsekwencje dla prowadzonej przez Państwa firmę działalności gospodarczej będą w bieżącym miesiącu: | | | | | |
| brak negatywnych skutków | 10,4 | 15,2 | 4,5 | 19,9 | 16,5 |
| nieznaczne | 61,0 | 59,5 | 69,5 | 72,8 | 56,1 |
| poważne | 25,9 | 18,9 | 21,9 | 7,3 | 22,3 |
| zagrożające stabilności firmy | 2,7 | 6,4 | 4,1 | 0,0 | 5,1 |
| suma (brak negatywnych skutków + nieznaczne) | 71,4 | 74,7 | 74,0 | 92,7 | 72,6 |
| suma (poważne + zagrożające stabilności firmy) | 28,6 | 25,3 | 26,0 | 7,3 | 27,4 |
| 2. Z zaobserwowanych w ostatnim miesiącu negatywnych skutków wojny w Ukrainie najbardziej do Państwa firmy odnoszą się: | | | | | |
| spadek sprzedaży / spadek przychodów | 30,9 | 11,2 | 29,2 | 19,1 | 26,6 |
| wzrost kosztów | 61,5 | 84,8 | 56,0 | 74,8 | 81,7 |
| zakłócenie w łańcuchu dostaw | 62,7 | 45,5 | 53,1 | 29,0 | 19,8 |
| duże zaburzenia organizacyjne w funkcjonowaniu przedsiębiorstwa | 7,0 | 7,9 | 1,3 | 0,0 | 8,7 |
| problemy z bieżącym finansowaniem | 3,0 | 6,5 | 4,3 | 4,3 | 5,5 |
| nadmierne zapasy | 19,2 | 2,1 | 14,9 | 2,1 | 0,0 |
| zerwanie umów ze wschodnimi kontrahentami | 11,8 | 1,9 | 13,4 | 2,1 | 8,2 |
| 3. Jeżeli w Państwa firmie są zatrudnieni pracownicy z Ukrainy, to czy w związku z wojną w Ukrainie zaobserwowali Państwo w ubiegłym miesiącu:¹ | | | | | |
| odpływ pracowników z Ukrainy | 39,4 | 24,6 | 11,7 | 16,6 | 25,2 |
| nieznaczny | 37,0 | 16,8 | 11,7 | 16,6 | 22,7 |
| poważny | 2,4 | 7,8 | 0,0 | 0,0 | 2,5 |
| napływ pracowników z Ukrainy | 39,5 | 21,1 | 13,6 | 16,6 | 23,9 |
| nieznaczny | 38,3 | 18,5 | 13,6 | 16,6 | 22,0 |
| poważny | 1,2 | 2,6 | 0,0 | 0,0 | 1,9 |
| nie dotyczy | 55,7 | 72,8 | 85,1 | 81,2 | 73,2 |

¹ Dopuszczalne było równoczesne zaznaczenie po jednej odpowiedzi dla każdego z wariantów („odpływ” i „napływ”), w związku z tym suma wariantów może przekroczyć 100%. Odpowiedź „nie dotyczy” zaznaczana była w przypadku, gdy firma nie zatrudnia pracowników z Ukrainy lub nie zaobserwowała w ubiegłym miesiącu ich „odpływu” czy „napływu”.

Tablica 2. Pogłębione pytania o aktualne zagadnienia gospodarcze (dok.)

| Pytania |  |  |  |  |  |
|--|---|---|---|--|---|
| | Przetwórstwo przemysłowe | Budownictwo | Handel hurtowy | Handel detaliczny | Usługi |
| PROCESY CENOWE | | | | | |
| 4. Jak Państwa zdaniem kształtować się będą ceny usług/ materiałów/ surowców wykorzystywanych przez Państwa firmę w ramach prowadzonej działalności gospodarczej? | | | | | |
| w krótkim okresie (1-3 miesiące) - w porównaniu z aktualną sytuacją | | | | | |
| wzrosną szybciej | 48,9 | 55,9 | 48,5 | 42,8 | 62,5 |
| wzrosną wolniej | 32,7 | 39,7 | 40,1 | 38,6 | 28,3 |
| ustabilizują się | 8,7 | 4,4 | 6,6 | 16,5 | 6,1 |
| spadną | 9,7 | 0,0 | 4,8 | 2,1 | 3,1 |
| w dłuższym okresie (najbliższe 12 miesięcy) - w porównaniu z aktualną sytuacją | | | | | |
| wzrosną szybciej | 33,9 | 39,2 | 37,1 | 33,0 | 40,8 |
| wzrosną wolniej | 35,5 | 43,4 | 47,4 | 43,1 | 38,8 |
| ustabilizują się | 24,3 | 16,7 | 15,5 | 23,9 | 17,3 |
| spadną | 6,3 | 0,7 | 0,0 | 0,0 | 3,1 |
| 5. Które z poniższych czynników w największym stopniu wpłyną na koszty funkcjonowania Państwa firmy w okresie najbliższego kwartału? | | | | | |
| wzrost kosztów | | | | | |
| ceny energii i paliw | 96,1 | 90,3 | 97,5 | 100,0 | 92,6 |
| ceny czynszu, najmu lokali, itp. | 46,5 | 43,1 | 59,9 | 61,9 | 55,1 |
| ceny komponentów i usług | 86,5 | 82,8 | 78,0 | 83,3 | 74,8 |
| koszty zatrudnienia | 87,3 | 78,1 | 78,3 | 80,7 | 77,7 |
| ceny importu bezpośredniego | 64,4 | 41,6 | 55,3 | 51,4 | 29,9 |
| zmiany w przepisach i wymogach prawnych | 51,8 | 47,9 | 54,9 | 67,0 | 61,9 |
| koszty finansowania (kredyty, pożyczki, itp.) | 66,8 | 60,3 | 56,4 | 78,5 | 54,3 |
| inne | 33,7 | 35,1 | 33,6 | 38,0 | 30,6 |
| spadek kosztów | | | | | |
| ceny energii i paliw | 0,3 | 0,0 | 0,0 | 0,0 | 0,0 |
| ceny czynszu, najmu lokali, itp. | 3,8 | 0,7 | 1,6 | 14,5 | 3,5 |
| ceny komponentów i usług | 2,4 | 0,0 | 1,6 | 2,1 | 2,5 |
| koszty zatrudnienia | 0,0 | 0,0 | 1,6 | 2,1 | 2,9 |
| ceny importu bezpośredniego | 0,3 | 1,7 | 1,6 | 5,2 | 5,4 |
| zmiany w przepisach i wymogach prawnych | 0,3 | 2,1 | 0,0 | 0,0 | 3,1 |
| koszty finansowania (kredyty, pożyczki, itp.) | 0,3 | 0,0 | 1,6 | 3,1 | 3,5 |
| inne | 2,7 | 0,0 | 1,3 | 5,2 | 2,5 |
| 6. Czy obserwowane i przewidywane zmiany w warunkach finansowania przedsiębiorstwa (koszty kredytów bankowych i ich dostępność, kredyt kupiecki, odroczone płatności, itp.) spowodują, w najbliższych 12 miesiącach, w przypadku: | | | | | |
| decyzji inwestycyjnych | | | | | |
| odłożenie | 54,0 | 46,0 | 35,3 | 53,0 | 52,8 |
| przyspieszenie | 1,2 | 1,4 | 4,1 | 0,0 | 9,8 |
| nie mam zdania | 44,8 | 52,6 | 60,6 | 47,0 | 37,4 |
| produkcji/sprzedaży | | | | | |
| ograniczenie | 28,3 | 35,6 | 44,5 | 26,6 | 19,2 |
| wzrost | 7,5 | 12,8 | 13,0 | 5,8 | 1,0 |
| nie mam zdania | 64,2 | 51,6 | 42,5 | 67,6 | 79,8 |
| zatrudnienia | | | | | |
| ograniczenie | 29,0 | 34,3 | 36,8 | 54,2 | 34,8 |
| wzrost | 8,9 | 8,8 | 2,5 | 1,1 | 3,9 |
| nie mam zdania | 62,1 | 56,9 | 60,7 | 44,7 | 61,3 |

W przypadku cytowania danych Głównego Urzędu Statystycznego prosimy o zamieszczenie informacji: „Źródło danych GUS”, a w przypadku publikowania obliczeń dokonanych na danych opublikowanych przez GUS prosimy o zamieszczenie informacji: „Opracowanie własne na podstawie danych GUS”.

Opracowanie merytoryczne:
Urząd Statystyczny w Zielonej Górze

Dyrektor Roman Fedak
Tel: 68 322 31 12

Rzeczposzechnianie:
Rzecznik Prasowy Prezesa GUS

Karolina Banaszek
Tel: 695 255 011

Wydział Współpracy z Mediami

Tel: 22 608 38 04

e-mail: obslugaprasowa@stat.gov.pl



www.stat.gov.pl



[@GUS_STAT](https://twitter.com/GUS_STAT)



[@GlownyUrzadStatystyczny](https://www.facebook.com/GlownyUrzadStatystyczny)



[gus_stat](https://www.instagram.com/gus_stat)



[glownyurządstatystycznygus](https://www.youtube.com/glownyurządstatystycznygus)



[glownyurządstatystyczny](https://www.linkedin.com/company/glownyurządstatystyczny)

Powiązane opracowania

[Koniunktura gospodarcza w przetwórstwie przemysłowym, budownictwie, handlu i usługach](#)

Informacje sygnałne – opinie formułowane przez jednostki z siedzibą w danym województwie dostępne na stronach Urzędów Statystycznych

[Infografika – Koniunktura gospodarcza w Polsce](#)

[Badanie koniunktury gospodarczej – zeszyt metodologiczny](#)

Temat dostępny w bazach danych

[Dziedzinowa Baza Wiedzy Koniunktura Gospodarcza](#)

[Bank Danych Makroekonomicznych \(BDM\)](#)

Ważniejsze pojęcia dostępne w słowniku

[Koniunktura gospodarcza](#)