

# Koniunktura gospodarcza, opinie formułowane przez jednostki z siedzibą w województwie ŚLĄSKIM – Kwiecień 2022 r.

## Wpływ pandemii COVID-19 i wojny w Ukrainie na koniunkturę – oceny i oczekiwania (Aneks)

29.04.2022 r.

↑ -2,2

Wskaźnik ogólnego klimatu koniunktury gospodarczej w przetwórstwie przemysłowym

W kwietniu w większości badanych obszarów przedsiębiorcy oceniają koniunkturę lepiej niż w marcu. Oceny spadły jedynie w sekcji informacja i komunikacja. Największa poprawa nastąpiła w handlu hurtowym.

Do badania za bieżący miesiąc – odpowiedzi udzielane w okresie od 1 do 10 dnia bm. –

dołączono moduł pytań diagnozujący wpływ pandemii COVID-19 oraz wojny w Ukrainie na koniunkturę gospodarczą (wyniki w Aneksie).

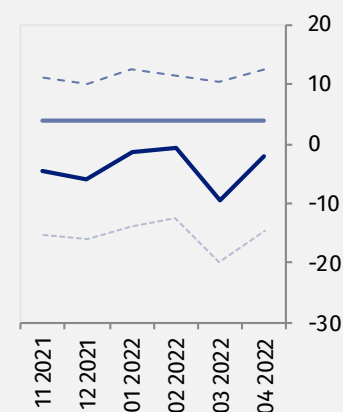
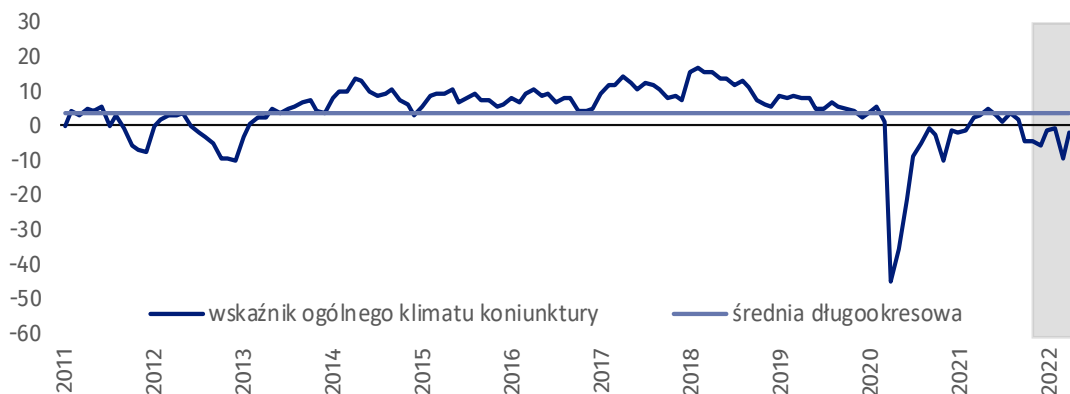
Wskaźnik ogólnego klimatu koniunktury i jego składowe w ostatnich sześciu miesiącach

— wskaźnik ogólnego klimatu koniunktury  
— średnia długookresowa  
- - - poprawa [%]  
- - - - pogorszenie [%]



### Przetwórstwo przemysłowe (wykres 1)

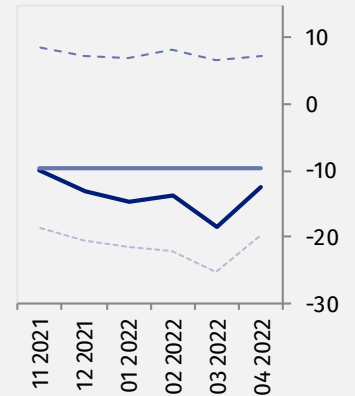
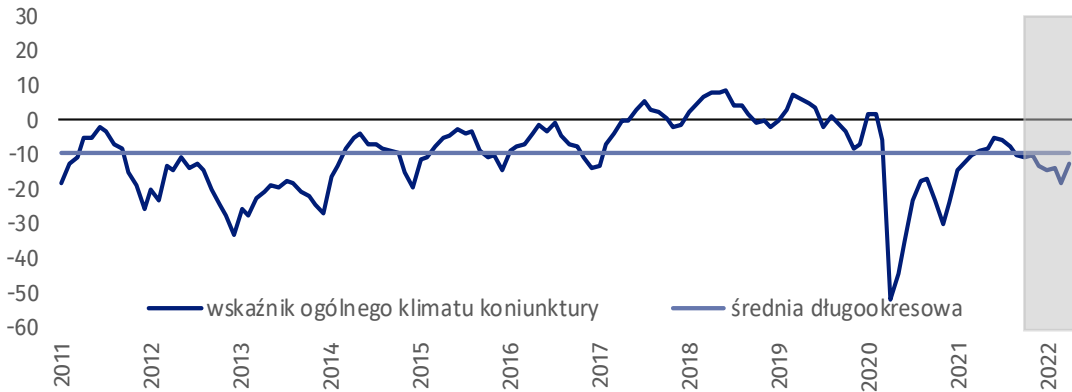
Wskaźnik ogólnego klimatu koniunktury kształtuje się na poziomie minus 2,2, tj. wyższym niż przed miesiącem (minus 9,6), ale niższym niż w kwietniu 2021 r.





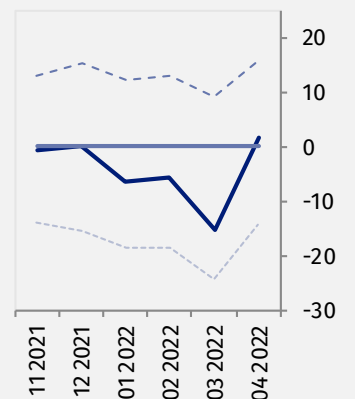
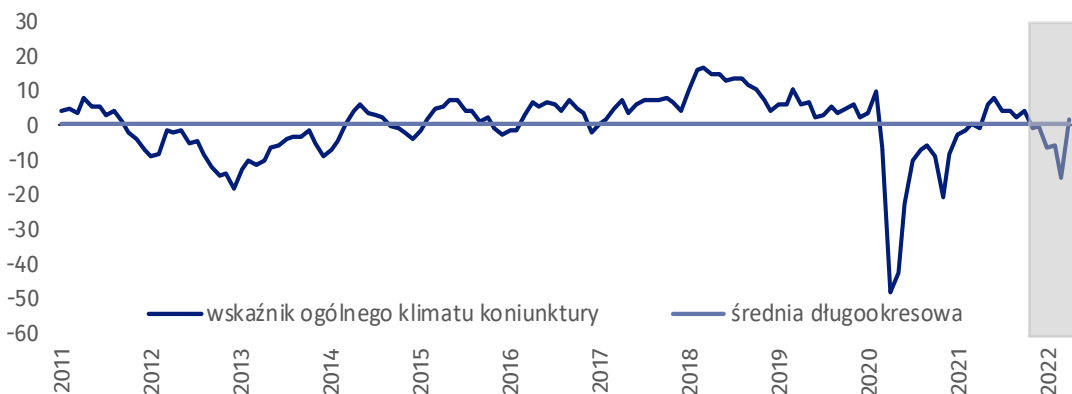
### Budownictwo (wykres 2)

W kwietniu wskaźnik ogólnego klimatu koniunktury kształtuje się na poziomie minus 12,5, tj. wyższym niż w marcu (minus 18,5), ale niższym niż w kwietniu ubiegłego roku.



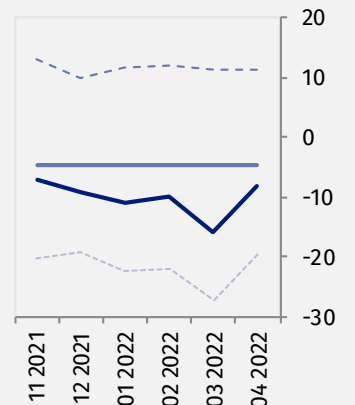
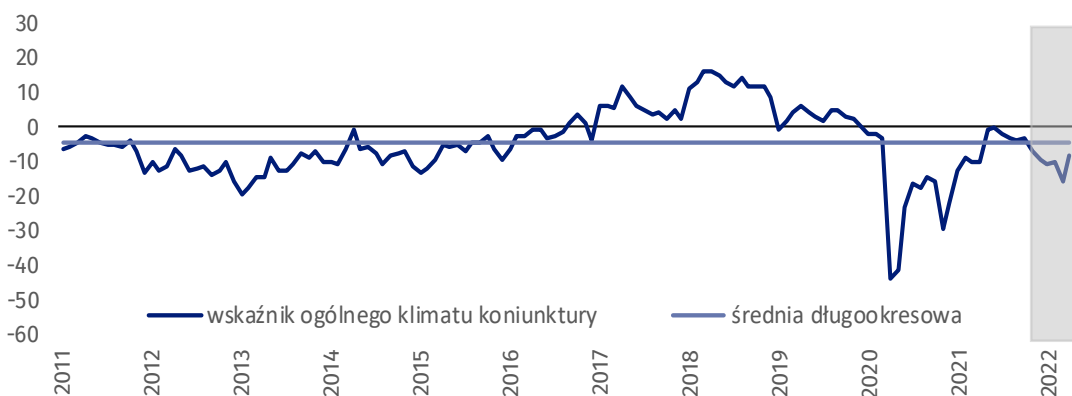
### Handel hurtowy (wykres 3)

W kwietniu wskaźnik ogólnego klimatu koniunktury kształtuje się na poziomie plus 1,6, tj. wyższym niż przed miesiącem (minus 15,1) oraz wyższym niż w kwietniu ostatnich dwóch lat.



### Handel detaliczny (wykres 4)

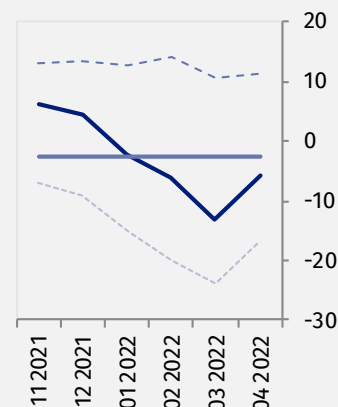
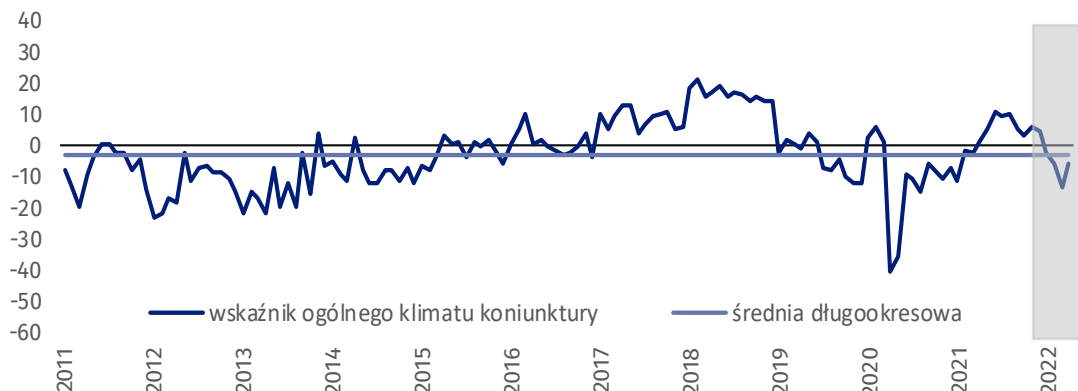
W bieżącym miesiącu wskaźnik ogólnego klimatu koniunktury kształtuje się na poziomie minus 8,1, tj. wyższym niż w marcu (minus 15,8) oraz wyższym niż w kwietniu ostatnich dwóch lat.





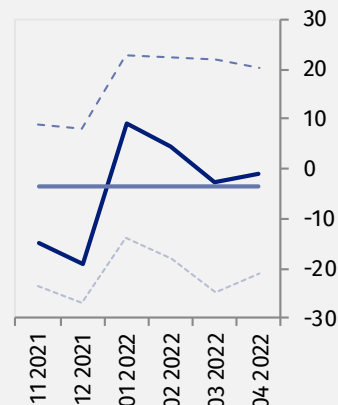
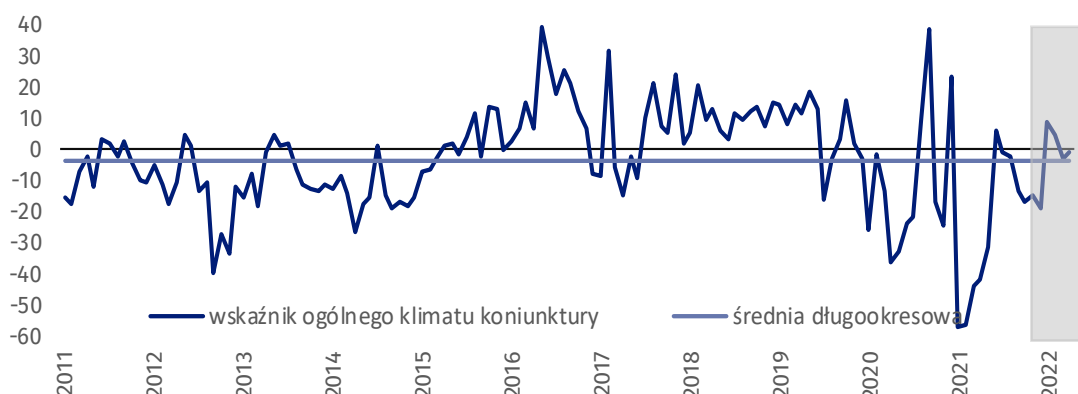
### Transport i gospodarka magazynowa (wykres 5)

W kwietniu wskaźnik ogólnego klimatu koniunktury kształtuje się na poziomie minus 5,7, tj. wyższym niż przed miesiącem (minus 13,2), ale niższym niż w analogicznym okresie poprzedniego roku.



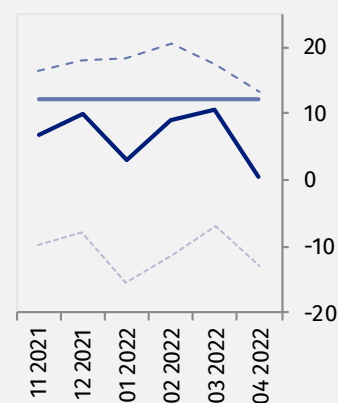
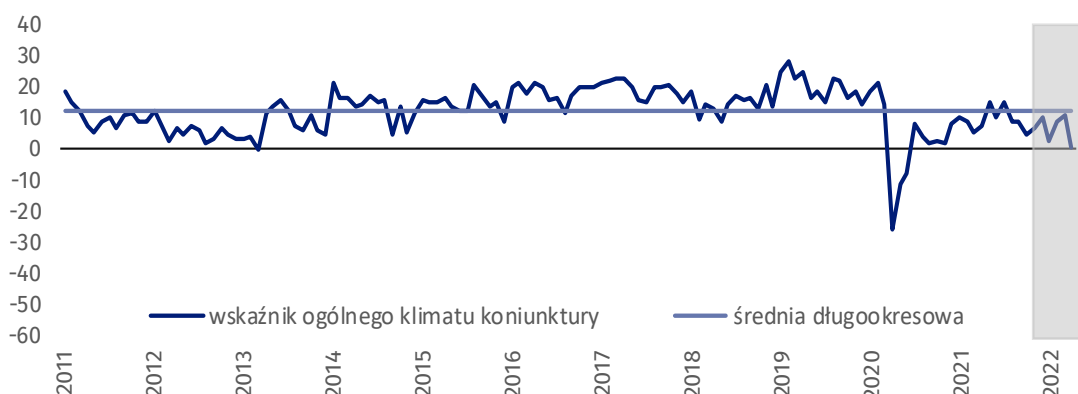
### Zakwaterowanie i gastronomia (wykres 6)

W bieżącym miesiącu wskaźnik ogólnego klimatu koniunktury kształtuje się na poziomie minus 0,9, tj. wyższym niż w marcu (minus 2,8) oraz wyższym niż w kwietniu ostatnich dwóch lat.



### Informacja i komunikacja (wykres 7)

Wskaźnik ogólnego klimatu koniunktury kształtuje się na poziomie plus 0,4, tj. niższym niż w marcu (plus 10,7) oraz niższym niż w kwietniu 2021 r.



**Tablica 1. Wskaźniki ogólnego klimatu koniunktury według rodzaju działalności**






WYSZCZEGÓLNIENIE		Analogiczny miesiąc ubiegłego roku	Ubiegły miesiąc	<b>Bieżący miesiąc</b>	Średnia długookresowa
<b>Przetwórstwo przemysłowe</b> 	wskaźnik ogólnego klimatu koniunktury	2,9	-9,6	<b>-2,2</b>	3,9
	składowa "diagnostyczna" wskaźnika	3,2	-2,7	<b>1,5</b>	3,6
	składowa "prognostyczna" wskaźnika	2,5	-16,5	<b>-5,8</b>	4,1
<b>Budownictwo</b> 	wskaźnik ogólnego klimatu koniunktury	-9,1	-18,5	<b>-12,5</b>	-9,7
	składowa "diagnostyczna" wskaźnika	-9,6	-11,5	<b>-9,1</b>	-11,3
	składowa "prognostyczna" wskaźnika	-8,6	-25,4	<b>-15,8</b>	-8,1
<b>Handel hurtowy</b> 	wskaźnik ogólnego klimatu koniunktury	-0,9	-15,1	<b>1,6</b>	0,3
	składowa "diagnostyczna" wskaźnika	9,8	0,2	<b>15,3</b>	4,7
	składowa "prognostyczna" wskaźnika	-11,5	-30,3	<b>-12,2</b>	-4,1
<b>Handel detaliczny</b> 	wskaźnik ogólnego klimatu koniunktury	-10,0	-15,8	<b>-8,1</b>	-4,6
	składowa "diagnostyczna" wskaźnika	-5,0	-5,4	<b>-3,8</b>	-3,1
	składowa "prognostyczna" wskaźnika	-15,0	-26,1	<b>-12,3</b>	-6,1
<b>Transport i gospodarka magazynowa</b> 	wskaźnik ogólnego klimatu koniunktury	1,5	-13,2	<b>-5,7</b>	-2,7
	składowa "diagnostyczna" wskaźnika	4,9	4,3	<b>0,2</b>	1,0
	składowa "prognostyczna" wskaźnika	-1,9	-30,7	<b>-11,5</b>	-6,3
<b>Zakwaterowanie i gastronomia</b> 	wskaźnik ogólnego klimatu koniunktury	-42,1	-2,8	<b>-0,9</b>	-3,3
	składowa "diagnostyczna" wskaźnika	-67,9	-12,0	<b>-11,6</b>	-6,1
	składowa "prognostyczna" wskaźnika	-16,2	6,4	<b>9,8</b>	-0,6
<b>Informacja i komunikacja</b> 	wskaźnik ogólnego klimatu koniunktury	7,3	10,7	<b>0,4</b>	12,3
	składowa "diagnostyczna" wskaźnika	16,0	21,2	<b>13,3</b>	19,4
	składowa "prognostyczna" wskaźnika	-1,4	0,2	<b>-12,6</b>	5,2

## Aneks






# Wpływ pandemii COVID-19 na koniunkturę – oceny i oczekiwania

Badanie zostało przeprowadzone od 1 do 10 dnia bieżącego miesiąca na próbie jednostek przemysłowych, budowlanych, handlowych i usługowych. Do funkcjonującego od kwietnia 2020 r. bloku pytań dotyczącego wpływu pandemii COVID-19 na koniunkturę, w kwietniu 2022 r. zostały dodane pytania odnoszące się do konsekwencji wojny w Ukrainie. Nowy zbiór pytań został podzielony na trzy sekcje – pytań „ogólnych” (dotyczących zarówno wpływu pandemii COVID-19, jak i wojny na Ukrainie), pytań odnoszących się do wpływu pandemii COVID-19 oraz pytań dotyczących wpływu wojny na Ukrainie na koniunkturę gospodarczą. Odpowiedzi na cały dodatkowy blok pytań są udzielane na zasadzie dobrowolności. W poniższej tabeli prezentowany jest procent odpowiedzi respondentów na dany wariant pytania. Dane zostały zagregowane zgodnie z metodologią agregacji (ważenia) stosowaną standardowo w badaniu koniunktury gospodarczej.

**Tablica 2. Wyniki badania dot. wpływu pandemii COVID-19 i wojny w Ukrainie na koniunkturę**

Pytania	 Przetwórstwo przemysłowe	 Budownictwo	 Handel hurtowy	 Handel detaliczny	 Usługi
<b>PYTANIA „OGÓLNE”</b>					
<b>1. Jeżeli aktualna sytuacja wynikająca z pandemii COVID-19 i wojny w Ukrainie utrzymałaby się przez dłuższy czas, ile miesięcy Państwa przedsiębiorstwo byłoby w stanie przetrwać?</b>					
mniej niż 1 miesiąc	0,0	0,7	1,2	0,0	0,0
około 1 miesiąca	4,3	8,2	8,8	5,9	5,4
2 - 3 miesiące	12,6	18,2	11,9	8,3	12,4
4 - 6 miesięcy	15,9	21,1	19,9	16,4	12,4
powyżej 6 miesięcy	67,2	51,8	58,2	69,4	69,8
<b>2. Jakie są aktualne przewidywania, co do poziomu inwestycji Państwa firmy w 2022 r. w odniesieniu do inwestycji zrealizowanych w 2021 r.:</b>					
spadek poziomu inwestycji	22,3	29,7	16,1	26,1	29,4
nieznaczny	11,0	12,1	4,4	13,7	12,8
poważny	11,3	17,6	11,7	12,4	16,6
utrzymanie poziomu inwestycji	39,9	51,4	63,6	64,8	55,9
wzrost poziomu inwestycji	37,8	18,9	20,3	9,1	14,7
nieznaczny	16,5	17,8	16,3	6,4	9,4
poważny	21,3	1,1	4,0	2,7	5,3
<b>PYTANIA O WPŁYW PANDEMII COVID-19</b>					
<b>3. Negatywne skutki pandemii COVID-19 i jej konsekwencje dla prowadzonej przez Państwa firmę działalności gospodarczej będą w bieżącym miesiącu:</b>					
brak negatywnych skutków	25,9	32,9	10,5	19,8	17,6
nieznaczne	67,0	58,4	87,1	69,6	67,6
poważne	6,8	6,2	1,2	9,3	10,7
zagrożające stabilności firmy	0,3	2,5	1,2	1,3	4,1
suma (brak negatywnych skutków + nieznaczne)	92,9	91,3	97,6	89,4	85,2
suma (poważne + zagrożające stabilności firmy)	7,1	8,7	2,4	10,6	14,8
<b>4. Proszę podać szacunkowo, jaki procent pracowników Państwa firmy (niezależnie od rodzaju umowy: o pracę, cywilnoprawną, pracowników samozatrudnionych, stażystów, agentów itp.) obejmie w bieżącym miesiącu każda z poniższych sytuacji:</b>					
praca zdalna i zbliżone formy pracy	6,1	4,9	17,9	9,8	10,1
nieplanowane nieobecności z tytułu urlopów, opieki nad dziećmi, członkami rodziny	2,3	4,7	3,2	3,7	2,8
brak pracowników z uwagi na kwarantannę lub inne ograniczenia	1,0	2,5	2,0	1,8	2,7

Tablica 2. Wyniki badania dot. wpływu pandemii COVID-19 i wojny w Ukrainie na koniunkturę (dok.)

Pytania					
	Przetwórstwo przemysłowe	Budownictwo	Handel hurtowy	Handel detaliczny	Usługi
<b>PYTANIA O WPŁYW WOJNY W UKRAINIE</b>					
<b>5. Negatywne skutki wojny w Ukrainie i jej konsekwencje dla prowadzonej przez Państwa firmę działalności gospodarczej będą w bieżącym miesiącu:</b>					
brak negatywnych skutków	7,1	16,2	11,8	17,1	22,6
nieznaczne	65,3	54,6	66,2	61,7	54,1
poważne	23,9	22,9	14,0	15,6	17,9
zagrożające stabilności firmy	3,7	6,3	8,0	5,6	5,4
suma (brak negatywnych skutków + nieznaczne)	72,4	70,8	78,0	78,8	76,7
suma (poważne + zagrożające stabilności firmy)	27,6	29,2	22,0	21,2	23,3
<b>6. Z zaobserwowanych w ostatnim miesiącu negatywnych skutków wojny w Ukrainie najbardziej do Państwa firmy odnoszą się:</b>					
spadek sprzedaży – spadek przychodów	27,6	12,8	20,8	28,3	23,5
wzrost kosztów	62,8	94,6	48,7	79,6	54,3
zakłócenie w łańcuchu dostaw	65,5	45,9	56,9	23,6	20,1
duże zaburzenia organizacyjne w funkcjonowaniu przedsiębiorstwa	2,1	11,8	3,1	0,8	8,9
problemy z bieżącym finansowaniem	3,8	14,6	6,7	6,4	6,3
nadmierne zapasy	10,6	0,8	4,4	0,0	0,0
zerwanie umów ze wschodnimi kontrahentami	16,2	0,0	11,6	0,8	9,8
<b>7. Jeżeli w Państwa firmie są zatrudnieni pracownicy z Ukrainy, to czy w związku z wojną w Ukrainie zaobserwowali Państwo w ubiegłym miesiącu:<sup>1</sup></b>					
odpływ pracowników z Ukrainy	30,3	31,2	7,3	31,6	17,4
nieznaczny	28,6	23,1	7,3	29,9	17,0
poważny	1,7	8,1	0,0	1,7	0,4
napływ pracowników z Ukrainy	28,3	20,9	9,2	26,9	16,6
nieznaczny	26,6	20,2	9,2	25,6	13,7
poważny	1,7	0,7	0,0	1,3	2,9
nie dotyczy	58,1	65,9	88,9	68,4	79,6

W przypadku cytowania danych Głównego Urzędu Statystycznego prosimy o zamieszczenie informacji: „Źródło danych GUS”, a w przypadku publikowania obliczeń dokonanych na danych opublikowanych przez GUS prosimy o zamieszczenie informacji: „Opracowanie własne na podstawie danych GUS”.

<sup>1</sup> Dopuszczalne było równoczesne zaznaczenie po jednej odpowiedzi dla każdego z wariantów („odpływ” i „napływ”), w związku z tym suma wariantów może przekroczyć 100%. Odpowiedź „nie dotyczy” zaznaczana była w przypadku, gdy firma nie zatrudnia pracowników z Ukrainy lub nie zaobserwowała w ubiegłym miesiącu ich „odpływu” czy „napływu”.

Opracowanie merytoryczne:  
**Urząd Statystyczny w Zielonej Górze**

**Dyrektor Roman Fedak**  
Tel: 68 322 31 12

Rzeczposzechnianie:  
**Rzecznik Prasowy Prezesa GUS**

**Karolina Banaszek**  
Tel: 695 255 011

### **Wydział Współpracy z Mediami**

Tel: 22 608 38 04

**e-mail: [obslugaprasowa@stat.gov.pl](mailto:obslugaprasowa@stat.gov.pl)**

 [www.stat.gov.pl](http://www.stat.gov.pl)

 [@GUS\\_STAT](https://twitter.com/GUS_STAT)

 [@GlownyUrzadStatystyczny](https://www.facebook.com/GlownyUrzadStatystyczny)

 [gus\\_stat](https://www.instagram.com/gus_stat)

 [glownyurządstatystycznygus](https://www.youtube.com/glownyurządstatystycznygus)

 [glownyurządstatystyczny](https://www.linkedin.com/company/glownyurządstatystyczny)

### **Powiązane opracowania**

[Koniunktura gospodarcza w przetwórstwie przemysłowym, budownictwie, handlu i usługach](#)

Informacje sygnałne – opinie formułowane przez jednostki z siedzibą w danym województwie dostępne na stronach Urzędów Statystycznych

[Infografika – Koniunktura gospodarcza w Polsce](#)

[Badanie koniunktury gospodarczej – zeszyt metodologiczny](#)

### **Temat dostępny w bazach danych**

[Dziedzina Baza Wiedzy Koniunktura Gospodarcza](#)

[Bank Danych Makroekonomicznych \(BDM\)](#)

### **Ważniejsze pojęcia dostępne w słowniku**

[Koniunktura gospodarcza](#)