

Koniunktura gospodarcza, opinie formułowane przez jednostki z siedzibą w województwie ŚLĄSKIM – Luty 2022 r.

Wpływ pandemii COVID-19 na koniunkturę – oceny i oczekiwania (Aneks)

28.02.2022 r.

Wskaźnik ogólnego klimatu koniunktury i jego składowe w ostatnich sześciu miesiącach

➔ **-0,8**

Wskaźnik ogólnego klimatu koniunktury gospodarczej w przetwórstwie przemysłowym

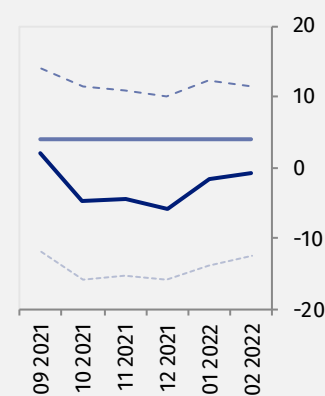
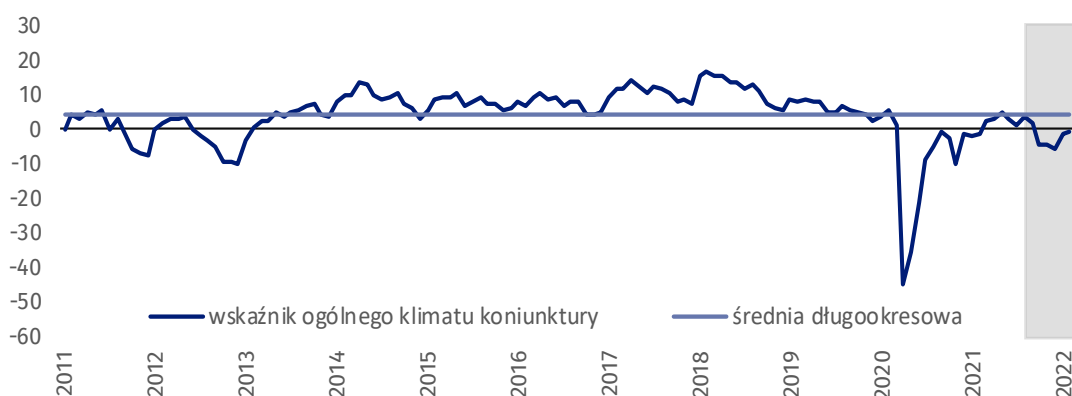
W większości badanych obszarów przedsiębiorcy w lutym oceniają koniunkturę podobnie jak w styczniu. Wyjątkami są zakwaterowanie i gastronomia oraz transport i gospodarka magazynowa, gdzie oceny spadły oraz informacja i komunikacja, gdzie oceny wzrosły. W większości obszarów obserwuje się pogorszenie składowej „diagnostycznej” przy jednoczesnej poprawie składowej „prognostycznej”.

Do badania za bieżący miesiąc – odpowiedzi udzielane w okresie od 1 do 10 lutego – dołączono moduł pytań diagnozujący wpływ pandemii COVID-19 na koniunkturę gospodarczą (wyniki w Aneksie).



Przetwórstwo przemysłowe (wykres 1)

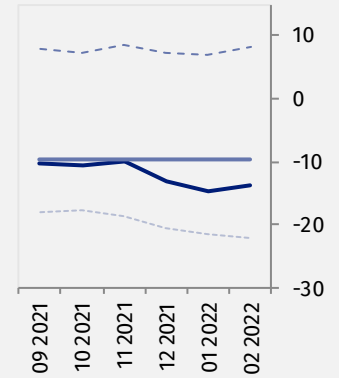
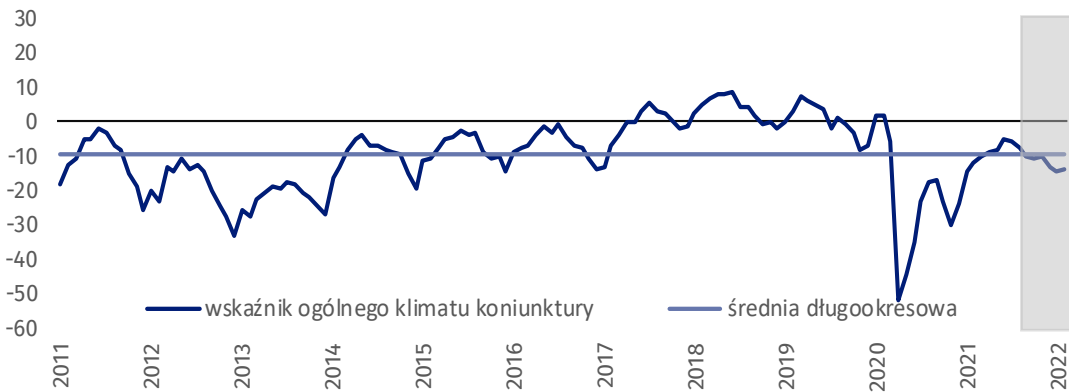
Wskaźnik ogólnego klimatu koniunktury kształtuje się na poziomie minus 0,8, tj. podobnym jak przed miesiącem (minus 1,5) oraz podobnym jak w lutym 2021 r.





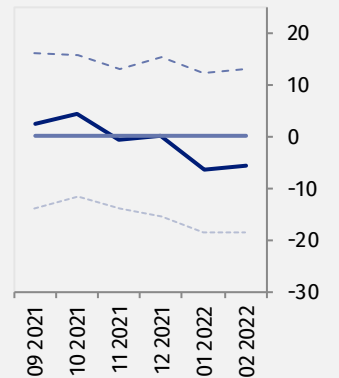
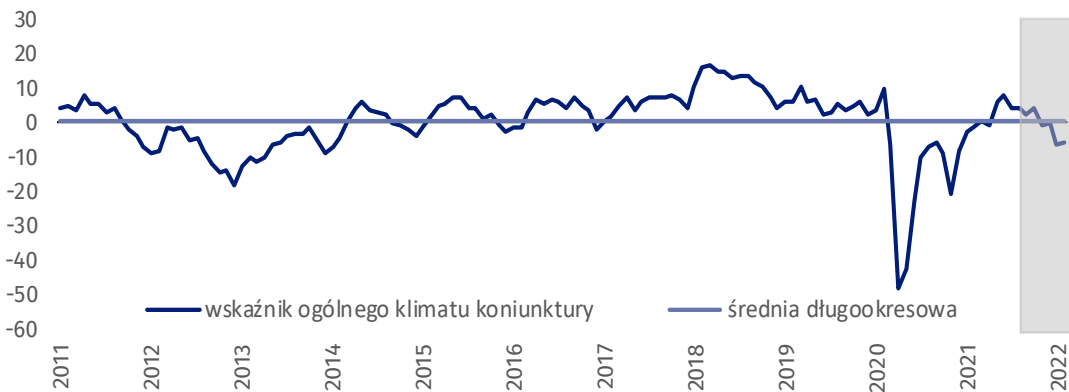
Budownictwo (wykres 2)

W lutym wskaźnik ogólnego klimatu koniunktury kształtuje się na poziomie minus 13,7, tj. podobnym jak w styczniu (minus 14,6), ale niższym niż w lutym ostatnich siedmiu lat.



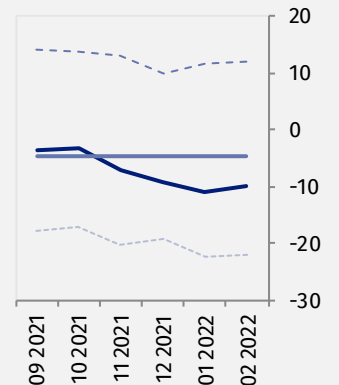
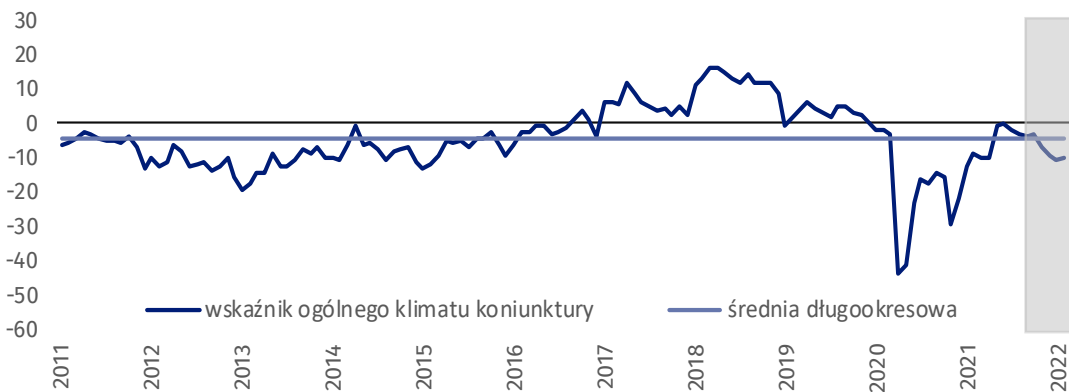
Handel hurtowy (wykres 3)

W lutym wskaźnik ogólnego klimatu koniunktury kształtuje się na poziomie minus 5,5, tj. podobnym jak przed miesiącem (minus 6,2), ale niższym niż w lutym ostatnich siedmiu lat.



Handel detaliczny (wykres 4)

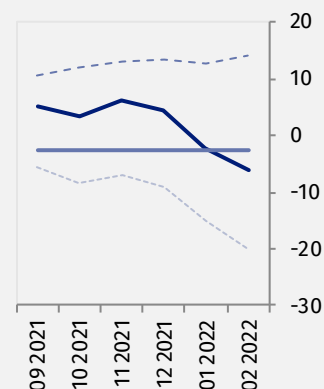
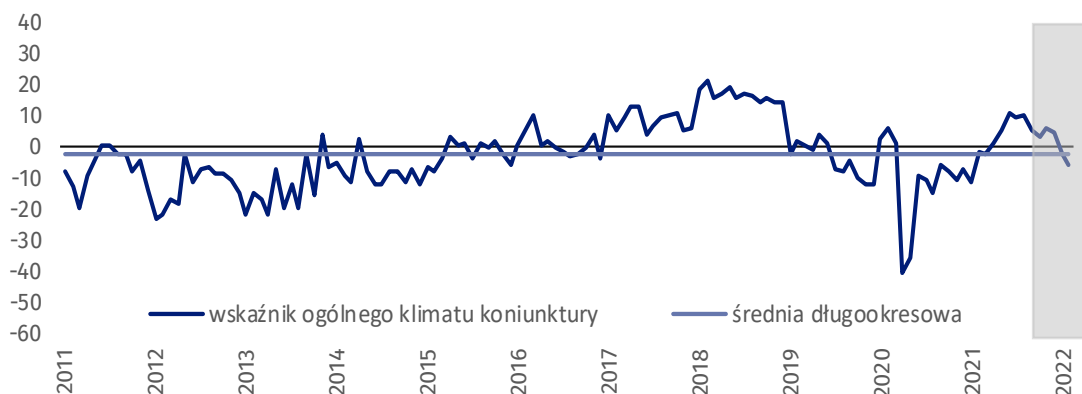
W bieżącym miesiącu wskaźnik ogólnego klimatu koniunktury kształtuje się na poziomie minus 9,9, tj. podobnym jak w styczniu (minus 10,8) oraz podobnym jak w lutym 2021 r.





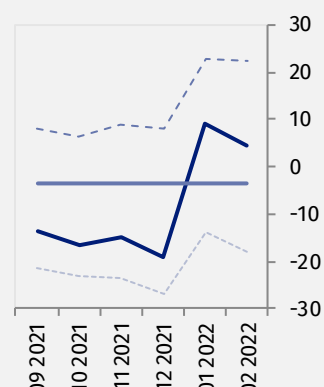
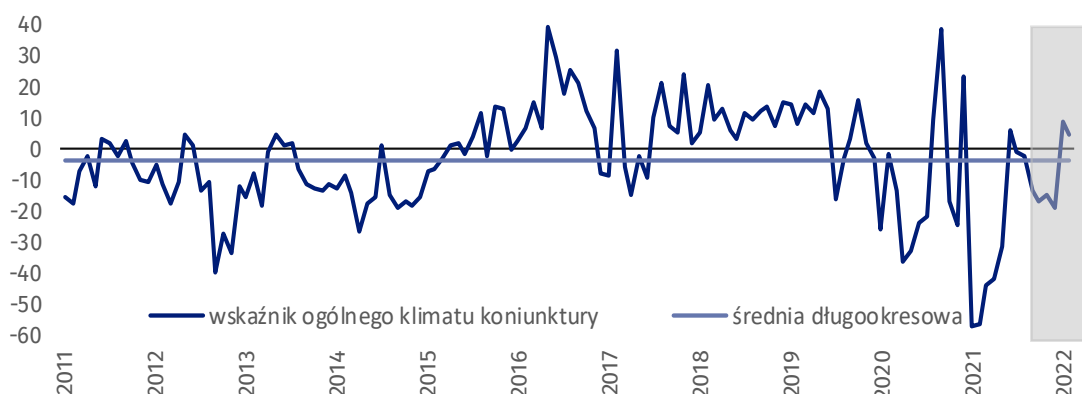
Transport i gospodarka magazynowa (wykres 5)

W lutym wskaźnik ogólnego klimatu koniunktury kształtuje się na poziomie minus 6,0, tj. niższym niż przed miesiącem (minus 2,4) oraz niższym niż w lutym ostatnich sześciu lat.



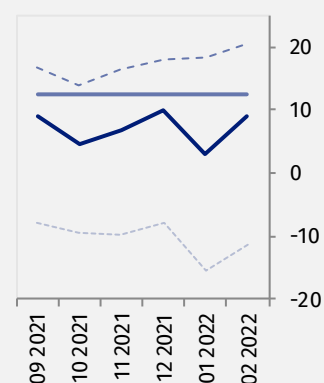
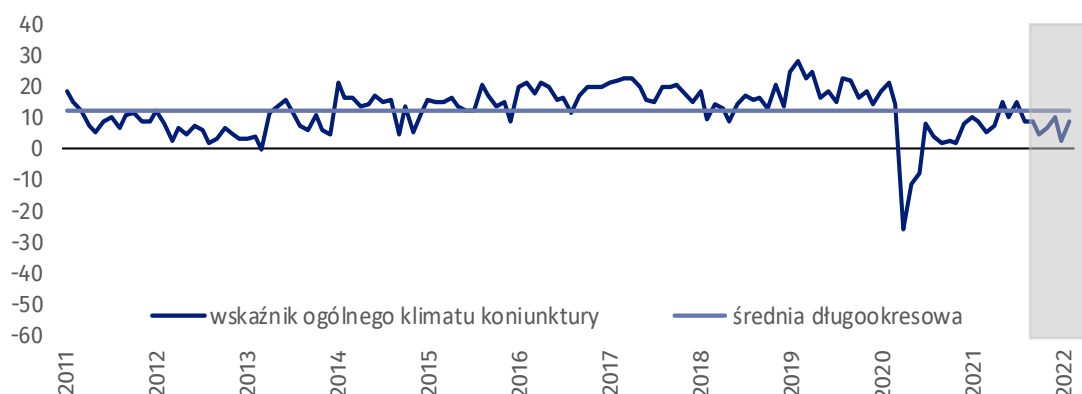
Zakwaterowanie i gastronomia (wykres 6)

W bieżącym miesiącu wskaźnik ogólnego klimatu koniunktury kształtuje się na poziomie plus 4,5, tj. niższym niż w styczniu (plus 9,0), ale wyższym niż w lutym ostatnich dwóch lat.



Informacja i komunikacja (wykres 7)

Wskaźnik ogólnego klimatu koniunktury kształtuje się na poziomie plus 9,1, tj. wyższym niż w styczniu (plus 2,9), ale podobnym jak w lutym 2021 r.



Tablica 1. Wskaźniki ogólnego klimatu koniunktury według rodzaju działalności






WYSZCZEGÓLNIENIE		Analogiczny miesiąc ubiegłego roku	Ubiegły miesiąc	Bieżący miesiąc	Średnia długookresowa
Przetwórstwo przemysłowe 	wskaźnik ogólnego klimatu koniunktury	-1,4	-1,5	-0,8	4,0
	składowa "diagnostyczna" wskaźnika	-2,0	1,6	-1,4	3,7
	składowa "prognostyczna" wskaźnika	-0,8	-4,6	-0,1	4,4
Budownictwo 	wskaźnik ogólnego klimatu koniunktury	-12,1	-14,6	-13,7	-9,6
	składowa "diagnostyczna" wskaźnika	-9,0	-5,1	-10,8	-11,3
	składowa "prognostyczna" wskaźnika	-15,1	-24,1	-16,6	-7,9
Handel hurtowy 	wskaźnik ogólnego klimatu koniunktury	-1,5	-6,2	-5,5	0,4
	składowa "diagnostyczna" wskaźnika	8,8	10,0	5,8	4,6
	składowa "prognostyczna" wskaźnika	-11,8	-22,3	-16,8	-3,9
Handel detaliczny 	wskaźnik ogólnego klimatu koniunktury	-8,7	-10,8	-9,9	-4,5
	składowa "diagnostyczna" wskaźnika	-3,0	-1,9	-4,2	-3,1
	składowa "prognostyczna" wskaźnika	-14,3	-19,6	-15,6	-5,9
Transport i gospodarka magazynowa 	wskaźnik ogólnego klimatu koniunktury	-1,5	-2,4	-6,0	-2,6
	składowa "diagnostyczna" wskaźnika	5,4	7,6	2,1	1,0
	składowa "prognostyczna" wskaźnika	-8,4	-12,4	-14,1	-6,1
Zakwaterowanie i gastronomia 	wskaźnik ogólnego klimatu koniunktury	-56,8	9,0	4,5	-3,3
	składowa "diagnostyczna" wskaźnika	-71,6	14,0	4,8	-6,0
	składowa "prognostyczna" wskaźnika	-41,9	3,9	4,1	-0,7
Informacja i komunikacja 	wskaźnik ogólnego klimatu koniunktury	8,9	2,9	9,1	12,4
	składowa "diagnostyczna" wskaźnika	26,0	15,1	18,0	19,4
	składowa "prognostyczna" wskaźnika	-8,2	-9,4	0,2	5,3

Aneks

Wpływ pandemii COVID-19 na koniunkturę – oceny i oczekiwania

Badanie zostało przeprowadzone w dniach od 1 do 10 lutego 2022 r. na próbie jednostek przemysłowych, budowlanych, handlowych i usługowych. W przeciwieństwie do podstawowego badania koniunktury, odpowiedzi na dodatkowy blok pytań były udzielane na zasadzie dobrowolności. W pytaniach 1, 4 i 5 zaprezentowany jest procent odpowiedzi respondentów na dany wariant, w pytaniach 2, 3 i 6 – średnia z wartości udzielonych odpowiedzi. Dane zostały zagregowane zgodnie z metodologią agregacji (ważenia) stosowaną standardowo w badaniu koniunktury gospodarczej.

Tablica 2. Wyniki badania dot. wpływu pandemii COVID-19 na koniunkturę

Pytania	 Przetwórstwo przemysłowe	 Budownictwo	 Handel hurtowy	 Handel detaliczny	 Usługi
1. Negatywne skutki pandemii koronawirusa i jej konsekwencje dla prowadzonej przez Państwa firmę działalności gospodarczej będą w bieżącym miesiącu:					
nieznaczne	58,7	43,7	58,7	70,1	44,5
poważne	23,8	16,9	31,7	19,2	20,2
zagrożające stabilności firmy	4,4	19,2	3,0	4,9	11,8
brak negatywnych skutków	13,1	20,2	6,6	5,8	23,5
2. Proszę podać szacunkowo, jaki procent pracowników Państwa firmy (niezależnie od rodzaju umowy: o pracę, cywilnoprawną, pracowników samozatrudnionych, stażystów, agentów itp.) obejmie w bieżącym miesiącu każda z poniższych sytuacji:					
praca zdalna i zbliżone formy pracy	9,7	6,2	18,1	16,0	25,3
nieplanowane nieobecności z tytułu urlopów, opieki nad dziećmi, członkami rodziny	6,5	6,7	7,3	6,4	5,8
brak pracowników z uwagi na kwarantannę lub inne ograniczenia	5,4	8,7	7,0	8,0	8,0
3. Jaka będzie w bieżącym miesiącu szacunkowa (w procentach) zmiana zamówień na półprodukty, surowce, towary lub usługi itp. składanych w Państwa firmie przez klientów? Niezależnie od przyczyny zmiany i w porównaniu do sytuacji gdyby nie było pandemii:					
zmiana [%]	3,8	-7,8	0,1	-5,2	-2,8
4. Jeżeli bieżące działania i ograniczenia powzięte w celu zwalczania koronawirusa przez władze państwowe w Polsce (ale także wynikające z działań innych krajów, np. w zakresie ruchu granicznego) funkcjonujące w momencie wypełniania ankiety utrzymywałyby się przez dłuższy czas, ile miesięcy Państwa przedsiębiorstwo byłoby w stanie przetrwać?					
mniej niż 1 miesiąc	1,5	4,5	3,3	1,0	0,0
około 1 miesiąca	3,1	8,4	6,4	5,9	0,0
2 - 3 miesiące	19,0	20,4	21,2	11,7	13,3
4 - 6 miesięcy	12,0	18,6	17,2	12,3	16,1
powyżej 6 miesięcy	64,4	48,1	51,9	69,1	70,6
5. Czy Państwa firma oczekuje w bieżącym miesiącu pojawienia się zatorów płatniczych lub ich nasilenia? Niezależnie od przyczyny zatorów i w porównaniu do sytuacji gdyby nie było pandemii:					
tak, nieznacznych	30,4	48,9	38,5	31,9	28,0
tak, poważnych	9,4	9,3	15,7	2,1	6,0
tak, zagrożających stabilności firmy	0,0	6,7	1,2	3,7	6,4
nie oczekujemy	60,2	35,1	44,6	62,3	59,6
6. Jaka będzie w bieżącym miesiącu, w relacji do poprzedniego miesiąca, szacunkowa (w procentach) zmiana poziomu zatrudnienia w Państwa firmie?					
zmiana [%]	0,6	-1,3	0,2	-0,5	0,4

W przypadku cytowania danych Głównego Urzędu Statystycznego prosimy o zamieszczenie informacji: „Źródło danych GUS”, a w przypadku publikowania obliczeń dokonanych na danych opublikowanych przez GUS prosimy o zamieszczenie informacji: „Opracowanie własne na podstawie danych GUS”.

Opracowanie merytoryczne:
Urząd Statystyczny w Zielonej Górze

Dyrektor Roman Fedak
Tel: 68 322 31 12

Rzeczposzechnianie:
Rzecznik Prasowy Prezesa GUS

Karolina Banaszek
Tel: 695 255 011

Wydział Współpracy z Mediami

Tel: 22 608 38 04

e-mail: obslugaprasowa@stat.gov.pl



www.stat.gov.pl



[@GUS_STAT](https://twitter.com/GUS_STAT)



[@GlownyUrzadStatystyczny](https://www.facebook.com/GlownyUrzadStatystyczny)



[gus_stat](https://www.instagram.com/gus_stat)



[glownyurządstatystycznygus](https://www.youtube.com/glownyurządstatystycznygus)



[glownyurządstatystyczny](https://www.linkedin.com/company/glownyurządstatystyczny)

Powiązane opracowania

[Koniunktura gospodarcza w przetwórstwie przemysłowym, budownictwie, handlu i usługach](#)

Informacje sygnałne – opinie formułowane przez jednostki z siedzibą w danym województwie dostępne na stronach Urzędów Statystycznych

[Infografika – Koniunktura gospodarcza w Polsce](#)

[Badanie koniunktury gospodarczej – zeszyt metodologiczny](#)

Temat dostępny w bazach danych

[Dziedzina Baza Wiedzy Koniunktura Gospodarcza](#)

[Bank Danych Makroekonomicznych \(BDM\)](#)

Ważniejsze pojęcia dostępne w słowniku

[Koniunktura gospodarcza](#)