

Koniunktura gospodarcza, opinie formułowane przez jednostki z siedzibą w województwie ŚLĄSKIM – sierpień 2021 r.

Wpływ pandemii COVID-19 na koniunkturę – oceny i oczekiwania (Aneks)

31.08.2021 r.

Wskaźnik ogólnego klimatu koniunktury i jego składowe w ostatnich sześciu miesiącach

↑ 3,7

Wskaźnik ogólnego klimatu koniunktury gospodarczej w przetwórstwie przemysłowym

W większości badanych obszarów przedsiębiorcy w sierpniu br. oceniają koniunkturę pozytywnie. Najbardziej optymistyczne oceny formułowane są przez prowadzących działalność w zakresie transportu i gospodarki magazynowej oraz informacji i komunikacji, najbardziej negatywne – przez firmy z sekcji budownictwo. W większości obszarów oceny bieżące („diagnozy”) pogorszyły się, natomiast oczekiwania („prognozy”) poprawiły się lub są podobne jak przed miesiącem.

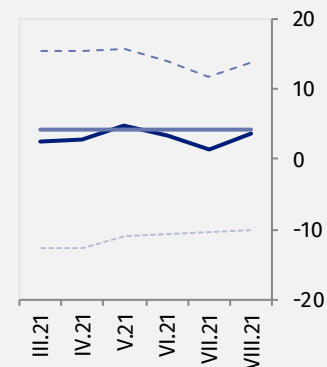
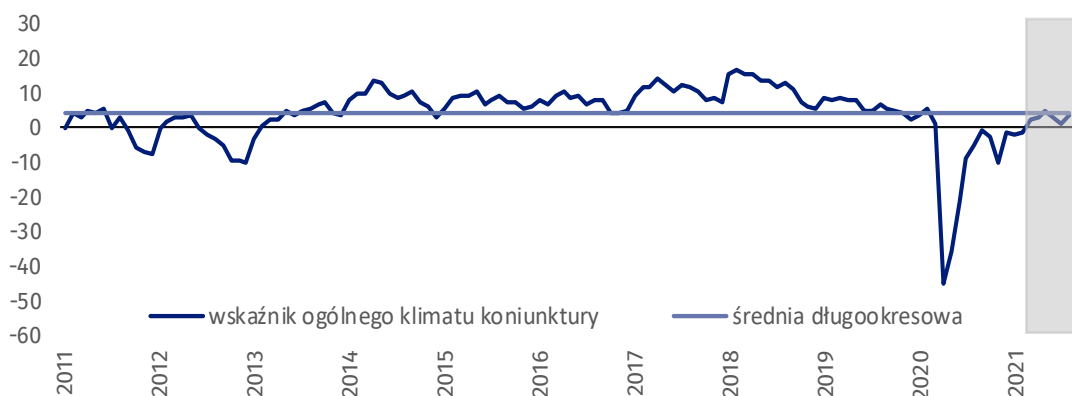
Do badania za bieżący miesiąc – odpowiedzi udzielane w okresie od 1 do 10 sierpnia – dołączono moduł pytań diagnozujący wpływ pandemii COVID-19 na koniunkturę gospodarczą (wyniki w Aneksie).

— wskaźnik ogólnego klimatu koniunktury
— średnia długookresowa
- - - poprawa [%]
- - - - - pogorszenie [%]



Przetwórstwo przemysłowe (wykres 1)

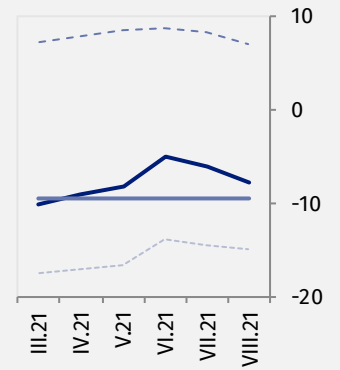
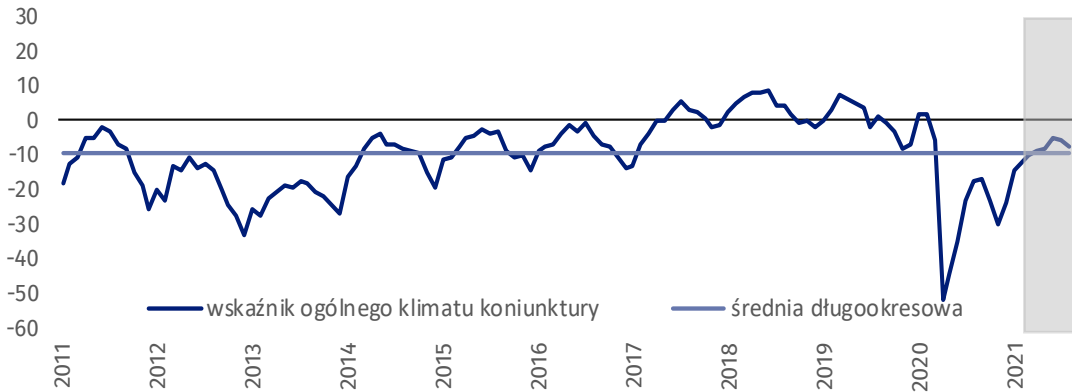
Wskaźnik ogólnego klimatu koniunktury kształtuje się na poziomie plus 3,7, tj. wyższym niż przed miesiącem (plus 1,4) oraz wyższym niż w sierpniu 2020 r.





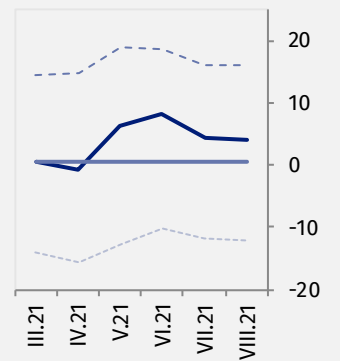
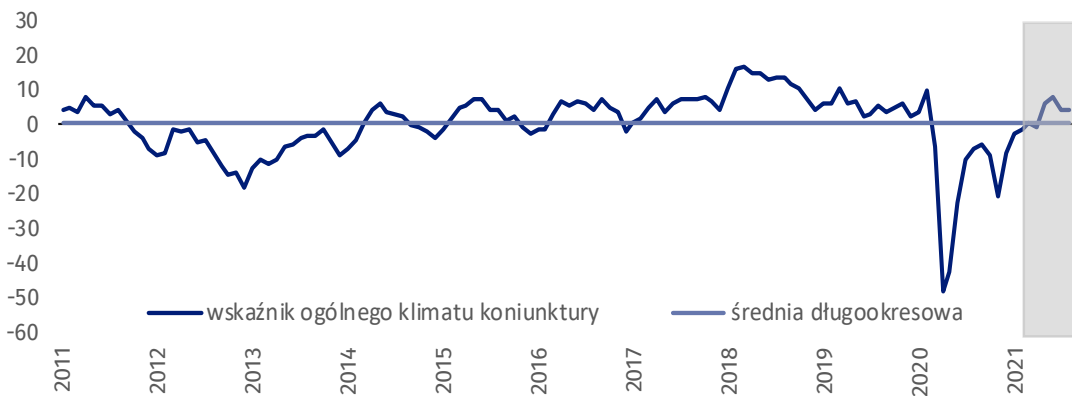
Budownictwo (wykres 2)

W sierpniu br. wskaźnik ogólnego klimatu koniunktury kształtuje się na poziomie minus 7,7, tj. niższym niż w lipcu br. (minus 6,0), ale wyższym niż w sierpniu ubiegłego roku.



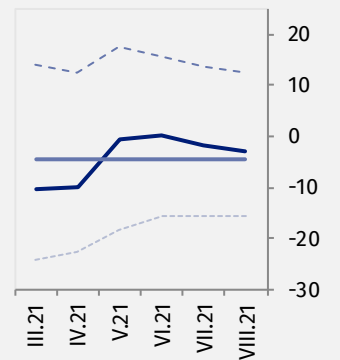
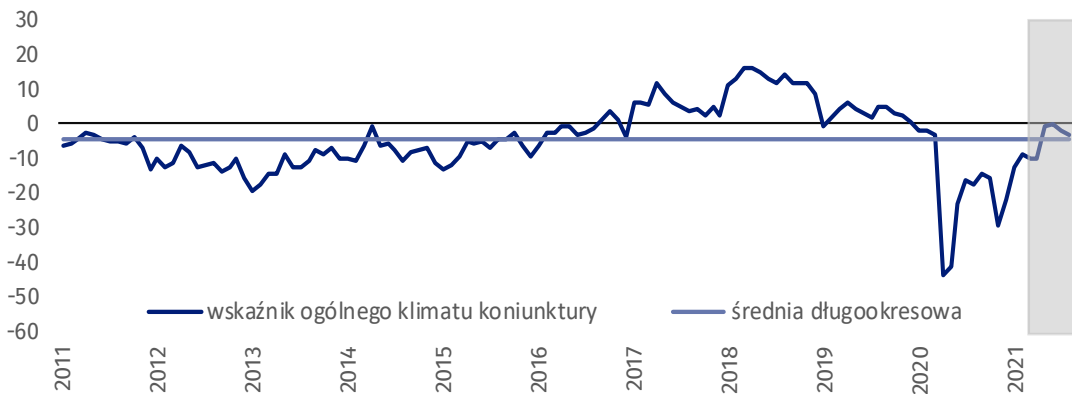
Handel hurtowy (wykres 3)

W bieżącym miesiącu wskaźnik ogólnego klimatu koniunktury kształtuje się na poziomie plus 4,0, tj. podobnym jak przed miesiącem (plus 4,2), ale wyższym niż w analogicznym okresie poprzedniego roku.



Handel detaliczny (wykres 4)

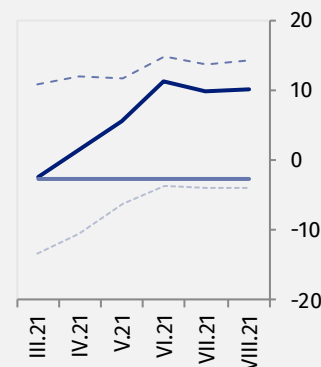
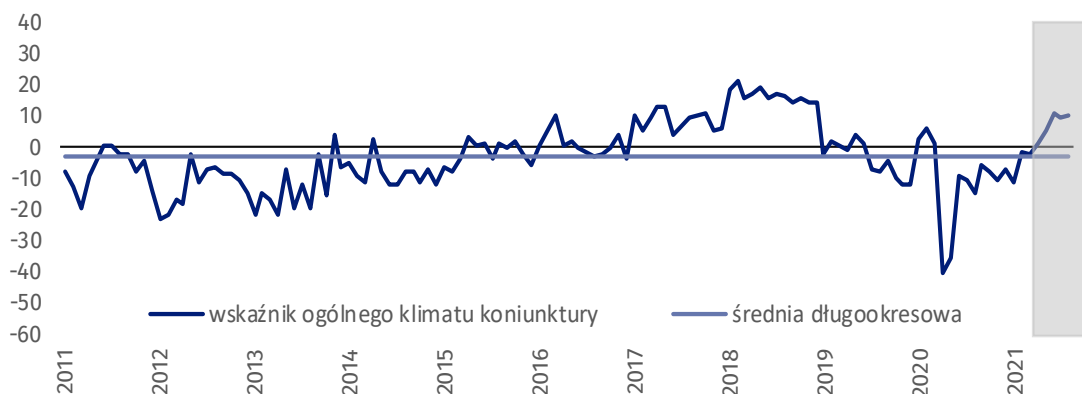
W bieżącym miesiącu wskaźnik ogólnego klimatu koniunktury kształtuje się na poziomie minus 3,1, tj. podobnym jak w lipcu br. (minus 1,8), ale wyższym niż w sierpniu 2020 r.





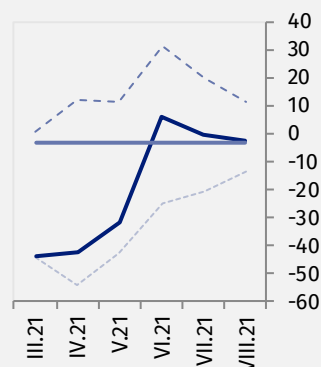
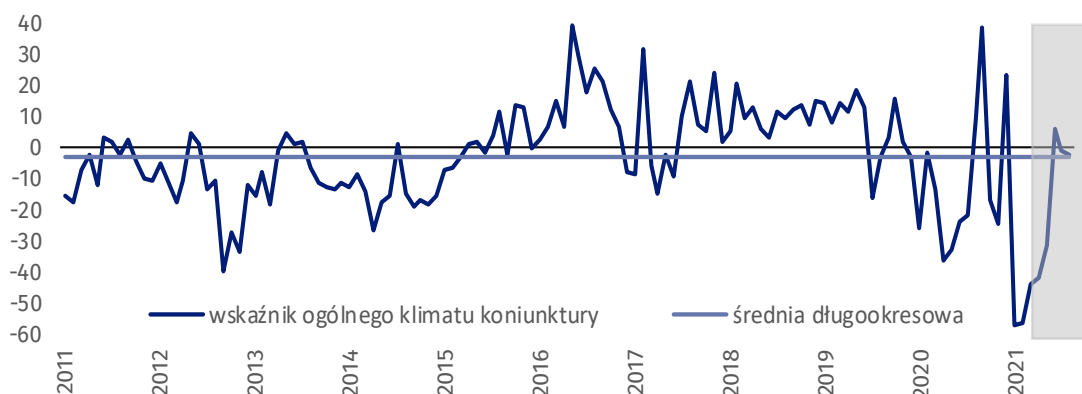
Transport i gospodarka magazynowa (wykres 5)

W sierpniu br. wskaźnik ogólnego klimatu koniunktury kształtuje się na poziomie plus 10,2, tj. podobnym jak przed miesiącem (plus 9,7), ale wyższym niż w sierpniu poprzednich dwóch lat.



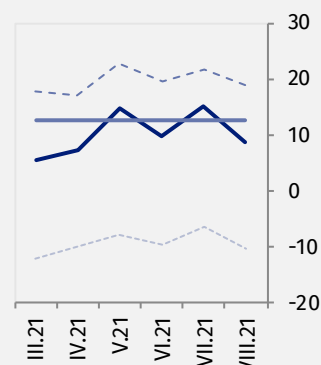
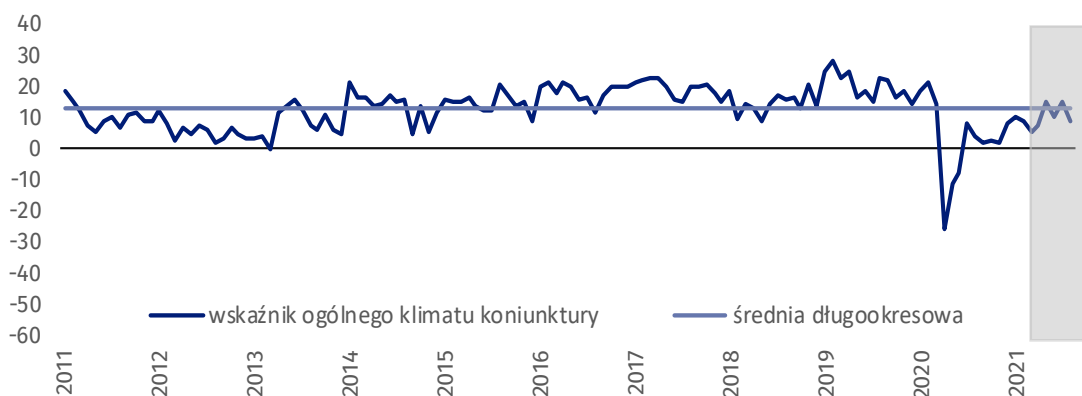
Zakwaterowanie i gastronomia (wykres 6)

W bieżącym miesiącu wskaźnik ogólnego klimatu koniunktury kształtuje się na poziomie minus 2,3, tj. niższym niż w lipcu br. (minus 0,7) oraz niższym niż w sierpniu ubiegłego roku.



Informacja i komunikacja (wykres 7)

Wskaźnik ogólnego klimatu koniunktury kształtuje się na poziomie plus 8,7, tj. niższym niż w lipcu br. (plus 15,0), ale wyższym niż w analogicznym okresie poprzedniego roku.



Tablica 1. Wskaźniki ogólnego klimatu koniunktury według rodzaju działalności






WYSZCZEGÓLNIENIE		Analogiczny miesiąc ubiegłego roku	Ubiegły miesiąc	Bieżący miesiąc	Średnia długookresowa
Przetwórstwo przemysłowe 	wskaźnik ogólnego klimatu koniunktury	-5,1	1,4	3,7	4,3
	składowa "diagnostyczna" wskaźnika	-13,9	3,9	3,2	3,9
	składowa "prognostyczna" wskaźnika	3,8	-1,1	4,2	4,8
Budownictwo 	wskaźnik ogólnego klimatu koniunktury	-17,4	-6,0	-7,7	-9,5
	składowa "diagnostyczna" wskaźnika	-12,8	-2,5	-4,4	-11,7
	składowa "prognostyczna" wskaźnika	-21,9	-9,5	-11,0	-7,3
Handel hurtowy 	wskaźnik ogólnego klimatu koniunktury	-6,7	4,2	4,0	0,4
	składowa "diagnostyczna" wskaźnika	2,0	13,8	12,2	4,4
	składowa "prognostyczna" wskaźnika	-15,3	-5,4	-4,2	-3,5
Handel detaliczny 	wskaźnik ogólnego klimatu koniunktury	-17,4	-1,8	-3,1	-4,4
	składowa "diagnostyczna" wskaźnika	-13,9	3,3	-3,3	-3,2
	składowa "prognostyczna" wskaźnika	-20,9	-6,8	-2,8	-5,6
Transport i gospodarka magazynowa 	wskaźnik ogólnego klimatu koniunktury	-14,6	9,7	10,2	-2,8
	składowa "diagnostyczna" wskaźnika	-10,6	11,1	14,7	0,6
	składowa "prognostyczna" wskaźnika	-18,5	8,2	5,7	-6,1
Zakwaterowanie i gastronomia 	wskaźnik ogólnego klimatu koniunktury	9,4	-0,7	-2,3	-3,1
	składowa "diagnostyczna" wskaźnika	-20,9	-34,4	-10,2	-6,0
	składowa "prognostyczna" wskaźnika	39,6	33,0	5,6	-0,2
Informacja i komunikacja 	wskaźnik ogólnego klimatu koniunktury	4,2	15,0	8,7	12,7
	składowa "diagnostyczna" wskaźnika	20,0	30,6	17,4	19,6
	składowa "prognostyczna" wskaźnika	-11,6	-0,6	-0,1	5,7

Aneks

Wpływ pandemii COVID-19 na koniunkturę – oceny i oczekiwania

Badanie zostało przeprowadzone w dniach od 1 do 10 sierpnia 2021 r. na próbie jednostek przemysłowych, budowlanych, handlowych i usługowych. W przeciwieństwie do podstawowego badania koniunktury, odpowiedzi na dodatkowy blok pytań były udzielane na zasadzie dobrowolności. W pytaniach 1, 4 i 5 zaprezentowany jest procent odpowiedzi respondentów na dany wariant, w pytaniach 2, 3 i 6 – średnia z wartości udzielonych odpowiedzi. Dane zostały zagregowane zgodnie z metodologią agregacji (ważenia) stosowaną standardowo w badaniu koniunktury gospodarczej.

Tablica 2. Wyniki badania dot. wpływu pandemii COVID-19 na koniunkturę

Pytania	 Przetwórstwo przemysłowe	 Budownictwo	 Handel hurtowy	 Handel detaliczny	 Usługi
1. Negatywne skutki pandemii koronawirusa i jej konsekwencje dla prowadzonej przez Państwa firmę działalności gospodarczej będą w bieżącym miesiącu:					
nieznaczne	59,4	48,1	72,8	58,0	36,9
poważne	15,6	6,3	10,3	17,3	22,6
zagrożające stabilności firmy	4,6	18,0	2,9	6,7	7,0
brak negatywnych skutków	20,4	27,6	14,0	18,0	33,5
2. Proszę podać szacunkowo, jaki procent pracowników Państwa firmy (niezależnie od rodzaju umowy: o pracę, cywilnoprawną, pracowników samozatrudnionych, stażystów, agentów itp.) obejmie w bieżącym miesiącu każda z poniższych sytuacji:					
praca zdalna i zbliżone formy pracy	5,7	8,7	12,1	7,8	17,3
nieplanowane nieobecności z tytułu urlopów, opieki nad dziećmi, członkami rodziny	4,3	1,4	1,9	2,6	3,8
brak pracowników z uwagi na kwarantannę lub inne ograniczenia	1,2	2,7	0,4	0,5	1,4
3. Jaka będzie w bieżącym miesiącu szacunkowa (w procentach) zmiana zamówień na półprodukty, surowce, towary lub usługi itp. składanych w Państwa firmie przez klientów? Niezależnie od przyczyny zmiany i w porównaniu do sytuacji gdyby nie było pandemii:					
zmiana [%]	0,8	-7,3	-3,9	-2,6	-1,4
4. Jeżeli bieżące działania i ograniczenia powzięte w celu zwalczania koronawirusa przez władze państwowe w Polsce (ale także wynikające z działań innych krajów, np. w zakresie ruchu granicznego) funkcjonujące w momencie wypełniania ankiety utrzymywałyby się przez dłuższy czas, ile miesięcy Państwa przedsiębiorstwo byłoby w stanie przetrwać?					
mniej niż 1 miesiąc	0,2	5,9	0,0	2,8	0,0
około 1 miesiąca	3,6	5,1	3,1	7,0	5,5
2 - 3 miesiące	25,9	16,7	22,2	9,7	3,8
4 - 6 miesięcy	12,7	23,4	17,7	27,0	9,7
powyżej 6 miesięcy	57,6	48,9	57,0	53,5	81,0
5. Czy Państwa firma oczekuje w bieżącym miesiącu pojawienia się zatorów płatniczych lub ich nasilenia? Niezależnie od przyczyny zatorów i w porównaniu do sytuacji gdyby nie było pandemii:					
tak, nieznacznych	27,4	24,6	33,1	23,9	36,1
tak, poważnych	1,9	11,4	8,4	3,0	0,8
tak, zagrożających stabilności firmy	1,2	0,0	0,9	10,5	0,8
nie oczekujemy	69,5	64,0	57,6	62,6	62,3
6. Jaka będzie w bieżącym miesiącu, w relacji do poprzedniego miesiąca, szacunkowa (w procentach) zmiana poziomu zatrudnienia w Państwa firmie?					
zmiana [%]	0,3	0,1	0,6	0,0	0,3

W przypadku cytowania danych Głównego Urzędu Statystycznego prosimy o zamieszczenie informacji: „Źródło danych GUS”, a w przypadku publikowania obliczeń dokonanych na danych opublikowanych przez GUS prosimy o zamieszczenie informacji: „Opracowanie własne na podstawie danych GUS”.

Opracowanie merytoryczne:
Urząd Statystyczny w Zielonej Górze
Dyrektor Roman Fedak
Tel: 68 322 31 12

Rzeczniczka prasowa:
Rzecznik Prasowy Prezesa GUS
Karolina Banaszek
Tel: 695 255 011

Wydział Współpracy z Mediami

Tel: 22 608 34 91, 22 608 38 04

e-mail: obslugaprasowa@stat.gov.pl



www.stat.gov.pl



@GUS_STAT



@GlownyUrzadStatystyczny

Powiązane opracowania

[Koniunktura gospodarcza w przetwórstwie przemysłowym, budownictwie, handlu i usługach 2000 – 2020](#)

Informacje sygnałowe – opinie formułowane przez jednostki z siedzibą w danym województwie dostępne na stronach Urzędów Statystycznych

[Infografika – Koniunktura gospodarcza w Polsce](#)

[Badanie koniunktury gospodarczej – zeszyt metodologiczny](#)

Temat dostępny w bazach danych

[Dziedzina Baza Wiedzy Koniunktura Gospodarcza](#)

[Bank Danych Makroekonomicznych \(BDM\)](#)

Ważniejsze pojęcia dostępne w słowniku

[Koniunktura gospodarcza](#)



Niniejszy dokument został sporządzony przy finansowej pomocy Unii Europejskiej. Poglądy w nim prezentowane są poglądami Głównego Urzędu Statystycznego, a zatem nie mogą być w żadnym wypadku uznawane za odzwierciedlenie oficjalnej opinii Komisji Europejskiej.

