

KONIUNKTURA GOSPODARCZA

w listopadzie 2013 r.

opinie formułowane przez jednostki, których siedziba znajduje się
w WOJEWÓDZTWIE ŚLĄSKIM

Przedsiębiorstwa z siedzibą w województwie śląskim ogólny klimat koniunktury w **przetwórstwie przemysłowym** oceniają w listopadzie korzystnie, ale gorzej niż przed miesiącem. Przewidywania dotyczące portfela zamówień, produkcji oraz sytuacji finansowej są pozytywne, choć ostrożniejsze od formułowanych w październiku. Bieżący portfel zamówień i produkcja oceniane są optymistycznie, lepiej niż w ubiegłym miesiącu. Pogarszają się nieznacznie negatywne oceny bieżącej sytuacji finansowej. Przedsiębiorcy planują redukcje zatrudnienia większe niż zapowiadano w październiku. Ceny wyrobów przemysłowych mogą nieznacznie spadać.

Ogólny klimat koniunktury w **budownictwie** oceniany jest w listopadzie nieco bardziej negatywnie niż w październiku. Przewidywania dotyczące portfela zamówień, produkcji budowlano-montażowej oraz sytuacji finansowej są bardziej niekorzystne od formułowanych w ubiegłym miesiącu. Odpowiednie oceny bieżące są mniej niekorzystne niż w październiku. Przedsiębiorcy zapowiadają spadek zatrudnienia zbliżony do planowanego przed miesiącem. Ceny robót budowlano-montażowych mogą zmniejszać się nieco szybciej niż oczekiwano w październiku.

Oceny ogólnego klimatu koniunktury w **handlu hurtowym** są negatywne, gorsze niż przed miesiącem. Diagnozy i prognozy sytuacji finansowej oraz przewidywania dotyczące sprzedaży są bardziej niekorzystne od formułowanych w październiku. Utrzymują się pozytywne oceny bieżącej sprzedaży. Redukcje zatrudnienia w najbliższych trzech miesiącach mogą być zbliżone do planowanych w październiku. Przedsiębiorcy przewidują, iż tempo wzrostu cen może być wolniejsze od oczekiwanego miesiąc wcześniej.

Oceny ogólnego klimatu koniunktury w **handlu detalicznym** są nieco mniej pesymistyczne od zgłaszanych przed miesiącem. Diagnozy i prognozy sprzedaży oraz sytuacji finansowej są mniej niekorzystne od formułowanych w październiku. Skala spadku zatrudnienia może się nieco zwiększać. Przedsiębiorcy przewidują, iż w najbliższych trzech miesiącach ceny towarów mogą rosnać wolniej niż oczekiwano w październiku.

W listopadzie kierujący jednostkami z sekcji **informacja i komunikacja** oceniają koniunkturę mniej optymistycznie niż przed miesiącem, ale podobnie jak przed rokiem. Firmy z sekcji **transport i gospodarka magazynowa** oceniają koniunkturę pozytywnie, wobec negatywnych opinii z października bieżącego i listopada ubiegłego roku. Podmioty z sekcji **działalność związana z zakwaterowaniem i usługami gastronomicznymi** zgłaszają mniej niekorzystne niż przed rokiem oceny koniunktury, zbliżone do odnotowanych w ubiegłym miesiącu.

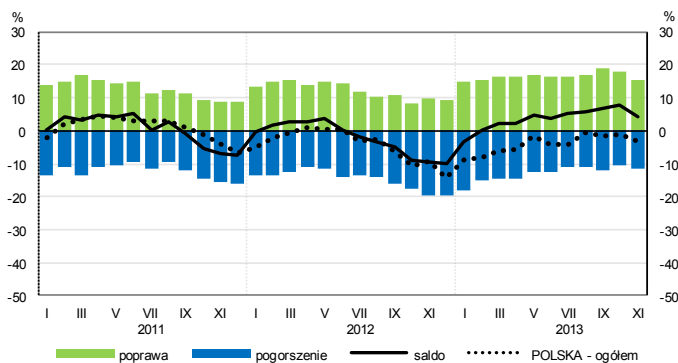
W **przetwórstwie przemysłowym** badaniem objęte są podmioty o liczbie pracujących 10 i więcej osób. W pozostałych badaniach (**budownictwo, handel hurtowy i detaliczny, usługi**) uczestniczą również podmioty o liczbie pracujących do 9 osób.

Przetwórstwo przemysłowe — sekcja C; **Budownictwo** — sekcja F; **Handel hurtowy** — dział 46; **Handel detaliczny** — działy 45 i 47

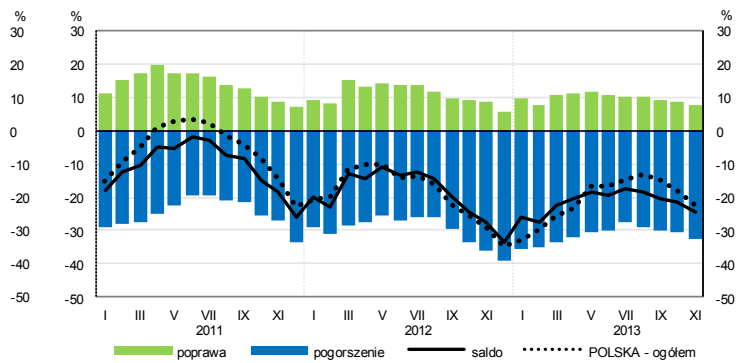
Usługi — sekcje: H – Transport i gospodarka magazynowa, I – Działalność związana z zakwaterowaniem i usługami gastronomicznymi, J – Informacja i komunikacja, K – Działalność finansowa i ubezpieczeniowa, L – Działalność związana z obsługą rynku nieruchomości, M – Działalność profesjonalna, naukowa i techniczna, N – Działalność w zakresie usług administrowania i działalność wspierająca, P – Edukacja, Q – Opieka zdrowotna i pomoc społeczna, R – Działalność związana z kulturą, rozrywką i rekreacją, S – Pozostała działalność usługowa

OGÓLNY KLIMAT KONIUNKTURY WEDŁUG SEKCJI / DZIAŁÓW PKD

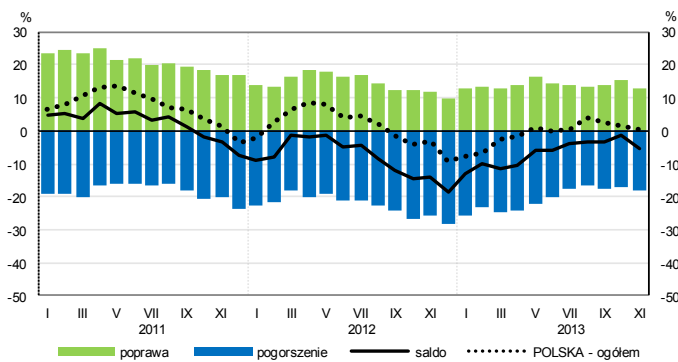
Przetwórstwo przemysłowe (sekcja C)



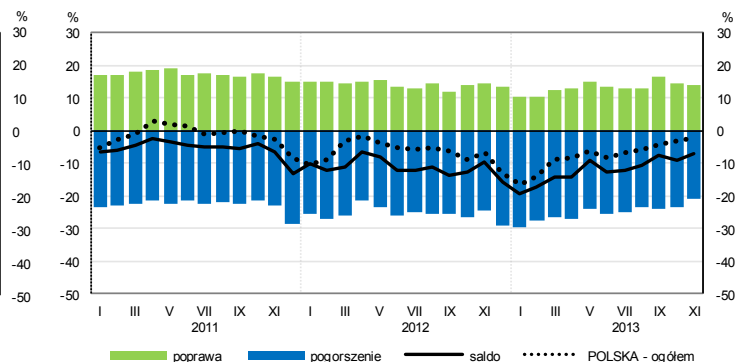
Budownictwo (sekcja F)



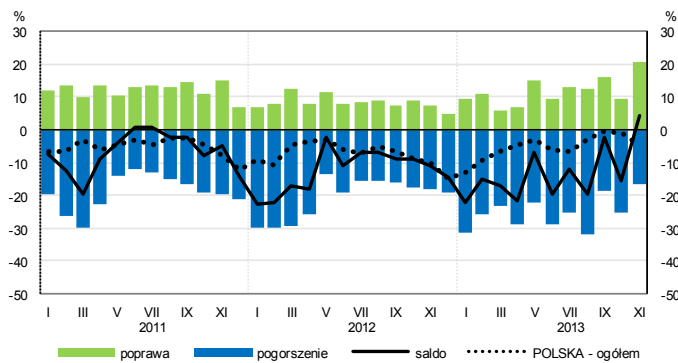
Handel hurtowy (dział 46)



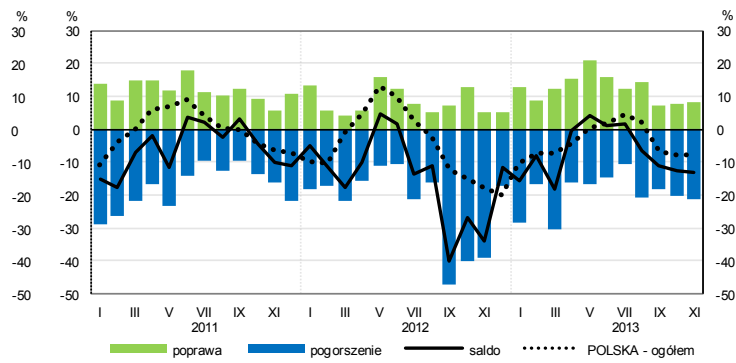
Handel detaliczny (dział 45+47)



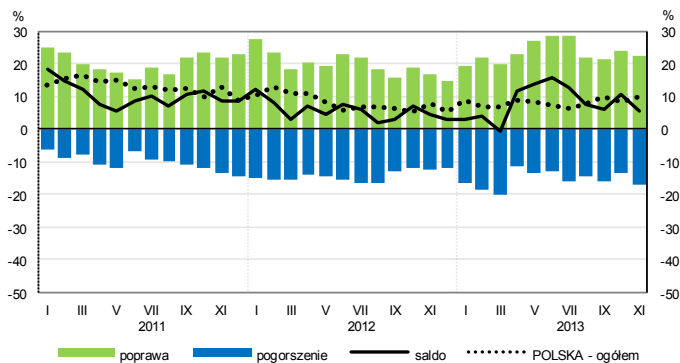
Transport i gospodarka magazynowa (sekcja H)



Zakwaterowanie i gastronomia (sekcja I)

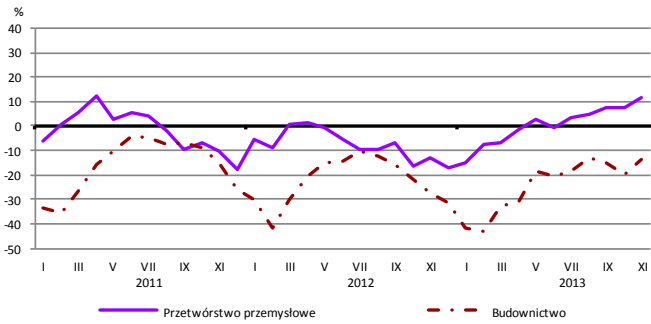


Informacja i komunikacja (sekcja J)

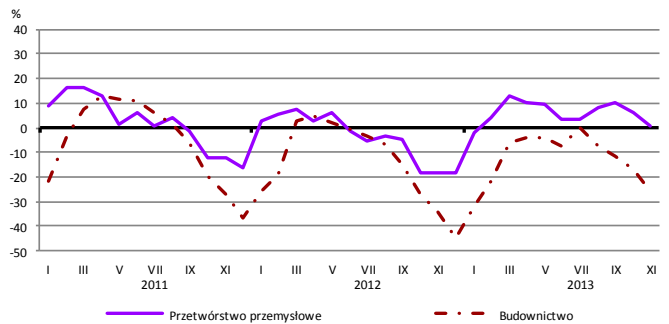


WYBRANE WSKAŹNIKI WEDŁUG SEKCJI / DZIAŁÓW PKD

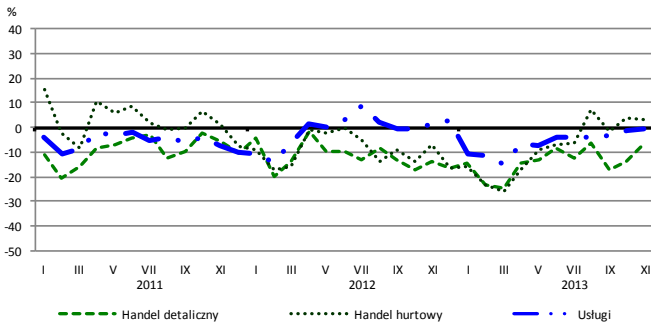
Bieżąca produkcja



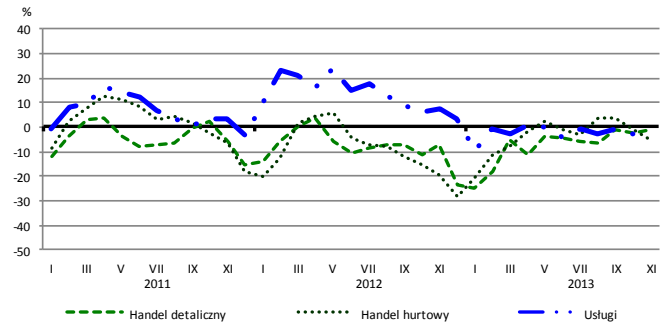
Przewidywana produkcja



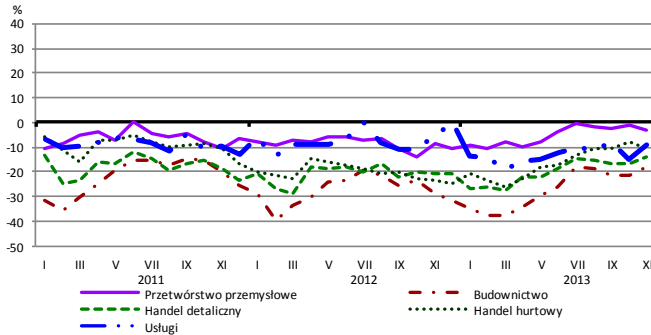
Bieżąca sprzedaż



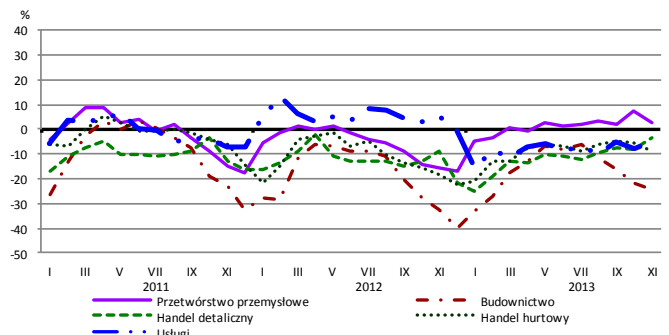
Przewidywana sprzedaż



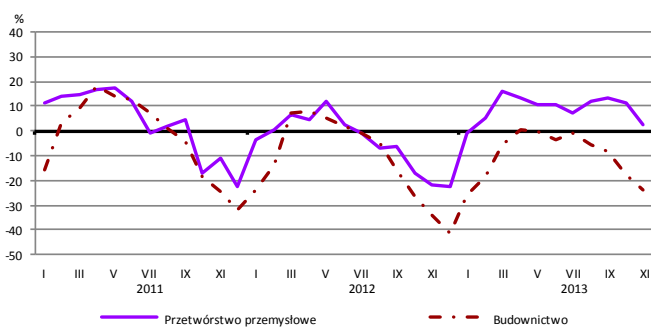
Bieżąca sytuacja finansowa



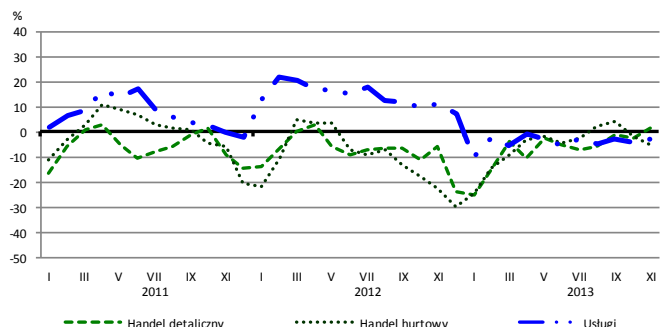
Przewidywana sytuacja finansowa



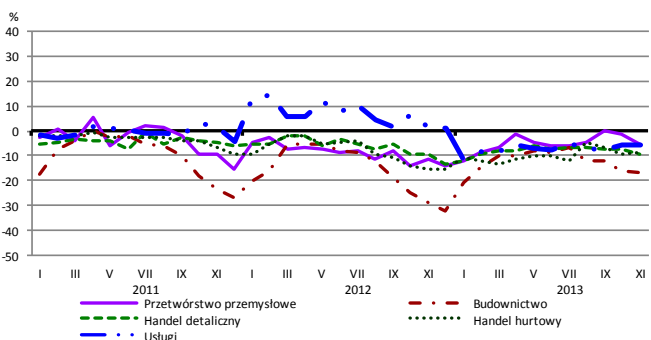
Przewidywany portfel zamówień na rynku krajowym



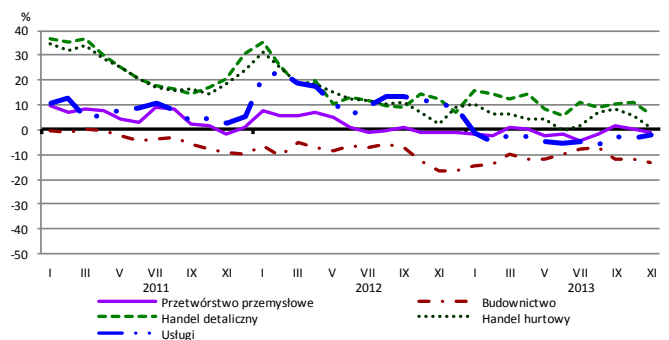
Przewidywany popyt



Przewidywane zatrudnienie

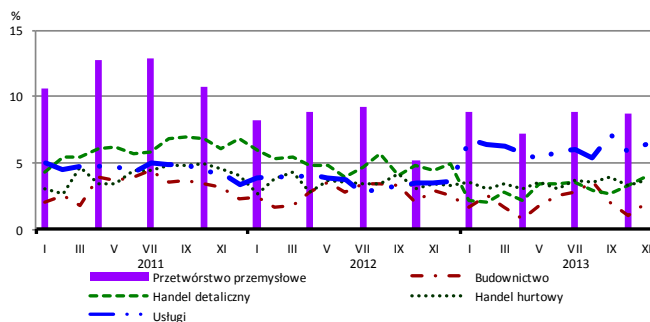


Przewidywane ceny

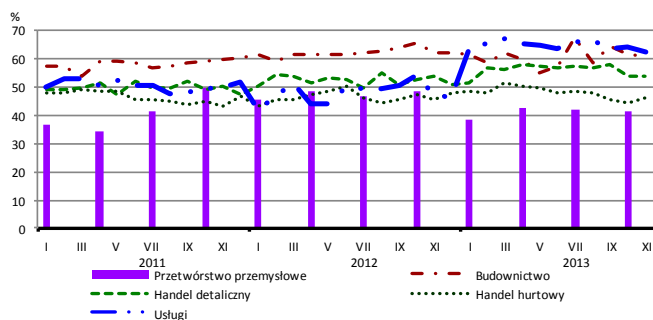


BARIERY DZIAŁALNOŚCI GOSPODARCZEJ

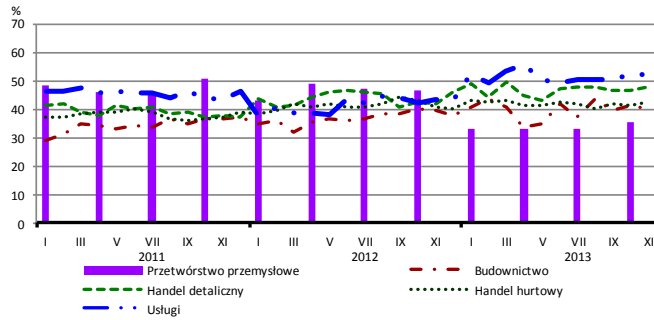
Brak barier



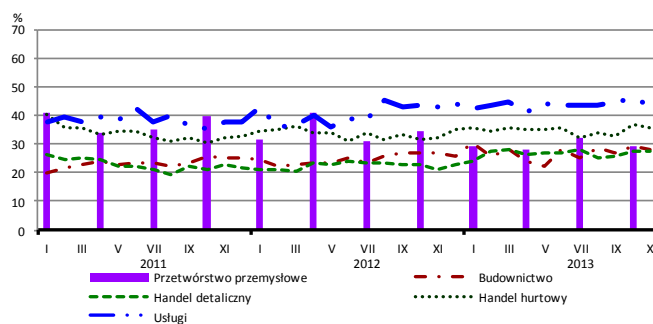
Koszty zatrudnienia



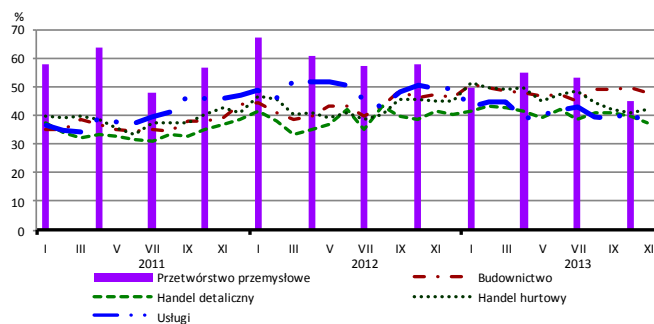
Wysokie obciążenia na rzecz budżetu



Niejasne i niespójne przepisy prawne



Niepewność ogólnej sytuacji gospodarczej



Największy odsetek przedsiębiorców **nieodczuwających żadnych barier w prowadzeniu bieżącej działalności gospodarczej** w listopadzie br. jest odnotowany w jednostkach prowadzących działalność z zakresu usług (6,4%), w dalszej kolejności – handlu detalicznego (3,9%), handlu hurtowego (3,7%), budownictwa (1,9%).

Największe trudności napotykane przez przedsiębiorstwa **budowlano-montażowe** zgłaszające bariery związane są z kosztami zatrudnienia (61% w listopadzie br., 62% w analogicznym miesiącu ub. r.). W skali roku w największym stopniu spadło znaczenie barier związanych z kosztami materiałów (z 42% do 36%), konkurencją na rynku (z 60% do 55%) oraz trudnościami z uzyskaniem kredytu (z 20% do 16%).

Podmioty prowadzące działalność w zakresie **handlu hurtowego** najczęściej wskazują trudności związane z konkurencją na rynku (barierę tę sygnalizuje 49% przedsiębiorstw w listopadzie ubiegłego i bieżącego roku) oraz kosztami zatrudnienia (46% w listopadzie br., 45% przed rokiem). Bariery, której znaczenie w skali roku wzrosło w największym stopniu są niejasne i niespójne przepisy prawne (z 32% do 36%), a spadło – barier związanych z wysokimi odsetkami bankowymi (z 24% do 20%) i niedostatecznym popytem (z 41% do 36%).

Przedsiębiorcy prowadzący działalność z zakresu **handlu detalicznego** najbardziej odczuwają bariery związane z konkurencją na rynku (barierę tę sygnalizuje w listopadzie br. 55% przedsiębiorstw, 48% w analogicznym miesiącu ub. r. – jest to bariera, której znaczenie w skali roku wzrosło w największym stopniu) oraz kosztami zatrudnienia (54% w listopadzie bieżącego i ubiegłego roku).

Największe trudności wskazywane przez firmy **usługowe** zgłaszające bariery związane są z kosztami zatrudnienia (63% w listopadzie br., 47% w analogicznym okresie ub. r. – jest to bariera, której znaczenie w największym stopniu wzrosło w skali roku). W porównaniu z listopadem ub. r. szczególnie spadło znaczenie bariery związanej z konkurencją firm krajowych (z 60% do 46%) oraz niepewnością ogólnej sytuacji gospodarczej (z 49% do 37%).