



ul. Owocowa 3, 40 – 158 Katowice  
e-mail: SekretariatUsKce@stat.gov.pl  
tel.: 32 779 12 00 fax: 32 779 13 00, 258 51 55  
katowice.stat.gov.pl

opracowania sygnałne

# Kultura

## w województwie śląskim

### w 2014 r.



Katowice, lipiec 2015 r.

Źródłem informacji wykorzystanych w opracowaniu były wyniki badań prowadzonych przez Główny Urząd Statystyczny za rok 2014 na formularzach: K-01 Sprawozdanie z działalności artystycznej i rozrywkowej, K-02 Sprawozdanie z działalności muzeum i instytucji paramuzealnej, K-03 Sprawozdanie biblioteki, K-05 Sprawozdanie z działalności wystawienniczej, K-07 Sprawozdanie z działalności domu kultury, ośrodka kultury, klubu, świetlicy, K-08 Sprawozdanie kina, K-09 Sprawozdanie z organizacji imprez masowych.

## PODSTAWOWE DEFINICJE I POJĘCIA

**1. Biblioteka** to jednostka organizacyjna lub jej część posiadająca uporządkowany (zinventoryzowany) zbiór książek, czasopism i innych materiałów piśmienniczych liczący co najmniej 300 jednostek inwentarzowych, której głównymi celami są tworzenie i obsługa zbiorów oraz udostępnianie ich użytkownikom w sposób kontrolowany.

**Biblioteki publiczne** służą rozwijaniu i zaspokajaniu potrzeb czytelniczych ludności.

**Punkt biblioteczny** jest to placówka, prowadzona najczęściej społecznie, której księgozbiory są wypożyczane na czas nieokreślony z jednostki macierzystej (biblioteki lub filii) i pozostają w ewidencji tej biblioteki.

**Zbiory biblioteczne** obejmują księgozbiór, pozostałe zbiory nielektroniczne, zbiory elektroniczne zinventoryzowane, licencjonowane zbiory elektroniczne oraz materiały zdigitalizowane przez bibliotekę.

**2. Muzeum** jest jednostką organizacyjną nienastawioną na osiągnięcie zysku, której celem jest gromadzenie i trwała ochrona dóbr naturalnego i kulturalnego dziedzictwa ludzkości o charakterze materialnym i niematerialnym, informowanie o wartościach i treściach gromadzonych zbiorów, upowszechnianie podstawowych wartości historii, nauki i kultury, kształtowanie wrażliwości poznawczej i estetycznej oraz umożliwianie korzystania ze zgromadzonych zbiorów.

**3. Informacje dotyczące galerii i salonów sztuki** obejmują jednostki, których podstawowym rodzajem działalności jest organizowanie wystaw.

**4. Informacje o teatrach i instytucjach muzycznych oraz przedsiębiorstwach estradowych** dotyczą profesjonalnych jednostek artystycznych i rozrywkowych prowadzących regularną działalność sceniczną. W liczbie teatrów uwzględniono jednostki wyodrębnione pod względem prawnym, organizacyjnym i ekonomiczno-finansowym, prowadzące jednorodną działalność sceniczną, niezależnie od liczby posiadanych scen.

Jednostki pogrupowano wyodrębniając:

- działalność **teatrów dramatycznych**, obejmującą dramatyczne i lalkowe przedstawienia teatralne,
- działalność **teatrów muzycznych**, obejmującą działalność sceniczną oper, operetek, musicali i baletów (przedstawienia baletowe i musicalowe podano łącznie z operetkowymi),
- działalność koncertową **filharmonii, orkiestr i chórów**,
- działalność sceniczną **zespołów pieśni i tańca**,
- działalność **rozrywkową estradową**.

**5. Informacje o kinach** dotyczą działalności kin ogólnie dostępnych, tj. powołanych do publicznego udostępniania filmów w formie projekcji na seansach filmowych, bez względu na rodzaj stosowanego nośnika filmu (taśma światłoczuła, taśma magnetyczna eksploatowana w technice wideo lub nośniki cyfrowe).

**Kino** jest to miejsce i zespół urządzeń technicznych służących do publicznego wyświetlania filmu.

**Kina stałe**, tj. prowadzące działalność w jednym obiekcie przystosowanym na stałe do publicznego wyświetlania filmów z określoną częstotliwością; w grupie tej znajdują się też kina sezonowe/czasowe,

Wśród kin stałych wyróżnia się:

- minipleksy – posiadające od 3 do 7 sal;
- multipleksy – posiadające 8 sal i więcej.

**6. Domy kultury** prowadzą wielokierunkową działalność społeczno-kulturalną. Mieszczą się w odrębnym, specjalnie wzniesionym lub adaptowanym budynku, zazwyczaj z salą widowiskowo-kinową, z odpowiednio przystosowanymi pomieszczeniami i urządzeniami do prowadzenia specjalistycznej działalności kulturalnej.

**Ośrodki kultury** (miejskie, miejsko-gminne, gminne) są wielofunkcyjnymi instytucjami społeczno-kulturalnymi integrującymi, wokół wspólnego programu, działalność istniejących w danej miejscowości autonomicznych instytucji kultury i innych podmiotów prowadzących działalność kulturalną. Centra kultury i sztuki mogą być traktowane jako domy kultury lub ośrodki kultury w zależności od statutowego określenia rodzaju jednostki.

**Świetlica** to placówka kulturalna posiadająca z reguły jedno pomieszczenie, niezbędny sprzęt i obejmująca swoim zasięgiem działania małe grupy środowiska lokalnego.

**7. Kategorie imprez masowych:** artystyczno-rozrywkowe, sportowe i interdyscyplinarne (imprezy artystyczno-rozrywkowe odbywające się łącznie z imprezami sportowymi).

## WSTĘP

W województwie śląskim działalność prowadzą liczne instytucje kultury integrujące lokalną społeczność oraz kształtujące życie kulturalne w regionie. W 2014 r. na terenie województwa funkcjonowały: 62 muzea i oddziały muzealne, 21 teatrów i instytucji muzycznych, w tym 19 posiadających własny, stały zespół artystyczny, 39 galerii i salonów sztuki, 369 domów i ośrodków kultury, klubów i świetlic, 52 kina stałe oraz 800 bibliotek publicznych z filiami i 24 punkty biblioteczne.

W porównaniu z 2013 r. zwiększyła się ilość muzeów oraz teatrów i instytucji muzycznych, spadła natomiast liczba kin stałych, galerii i salonów sztuki, domów i ośrodków kultury, klubów i świetlic, bibliotek i placówek informacyjno-bibliotecznych. Zwiększyła się liczba zwiedzających muzea oraz widzów i słuchaczy w teatrach i instytucjach muzycznych, więcej widzów odwiedziło również kina stałe. Mniej natomiast odnotowano odwiedzających galerie i salony sztuki oraz czytelników w bibliotekach publicznych i punktach bibliotecznych.

## BIBLIOTEKI PUBLICZNE

W końcu 2014 r. w województwie śląskim funkcjonowały 824 placówki biblioteczne (8,8% placówek w kraju), na które składało się 800 bibliotek publicznych wraz z filiami oraz 24 punkty biblioteczne. W porównaniu z końcem 2013 r. liczba tych placówek pozostała na prawie niezmiennym poziomie. Z roku na rok rośnie liczba bibliotek publicznych posiadających udogodnienia dla osób niepełnosprawnych. W 2014 r. wejście do budynku przystosowane dla osób poruszających się na wózkach inwalidzkich posiadało 35,9% obiektów, a udogodnienia wewnątrz budynku występowały w 21,4 % instytucji .

Księgozbiór placówek bibliotecznych na koniec 2014 r. liczył 16504,6 tys. woluminów i był mniejszy niż w 2013 r. (o 0,2%). Pozostałe zbiory nieelektroniczne obejmujące m.in: rękopisy, stare druki, mikroformy, druki muzyczne, dokumenty kartograficzne i graficzne oraz inne dokumenty liczyły 944,3 tys. sztuk (w 2013 r. - 926,5 tys. szt.). Zbiory elektroniczne zinwentaryzowane obejmowały 34,7 tys. sztuk, natomiast materiały zdigitalizowane przez biblioteki liczyły 127,2 tys. sztuk. W porównaniu z 2013 r. odnotowano wzrost zarówno liczby materiałów zdigitalizowanych przez biblioteki, jak i liczby zbiorów elektronicznych zinwentaryzowanych odpowiednio o: 27,5% i 14,3%.

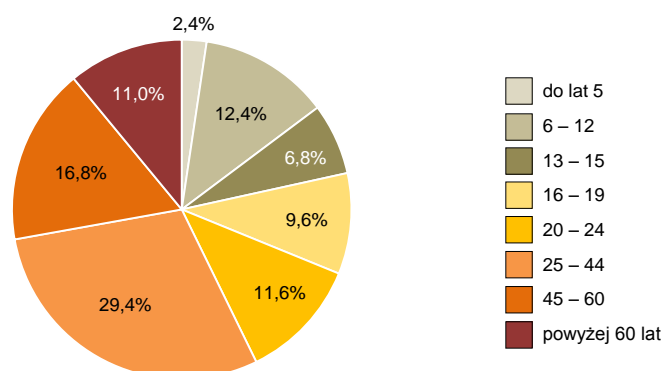
### Biblioteki publiczne<sup>a</sup> według podregionów w 2014 r.

PODREGIONY	Placówki biblioteczne		Ludność na 1 placówkę biblioteczną <sup>b</sup>	Czytelnicy na 1000 ludności	Wypożyczenia księgozbioru na 1 czytelnika w woluminach <sup>c</sup>
	biblioteki i filie <sup>b</sup>	punkty biblioteczne <sup>b</sup>			
<b>Ogółem</b> .....	<b>800</b>	<b>24</b>	<b>5565</b>	<b>179</b>	<b>19,6</b>
bielski .....	131	10	4718	195	18,3
bytomski .....	81	1	5421	122	22,2
częstochoowski ..	102	–	5130	146	18,2
gliwicki .....	66	4	6810	178	19,0
katowicki .....	87	–	8598	196	17,7
rybnicki .....	129	5	4757	193	20,1
sosnowiecki .....	127	2	5409	194	20,9
tyski .....	77	2	4974	175	23,4

a Łącznie z punktami bibliotecznymi. b Stan w dniu 31 XII. c Bez wypożyczeń międzybibliotecznych.

W 2014 r. liczba czytelników bibliotek publicznych województwa śląskiego wyniosła 820,0 tys. osób i była niższa niż w 2013 r. (o 3,6%). W ciągu 2014 r. jeden czytelnik wypożyczył średnio prawie 20 książek (w kraju – 18). Wśród czytelników najliczniejszą grupę stanowiły osoby w wieku 25-44 lata (241,5 tys.) oraz 44-60 lat (138,0 tys.), a najmniej liczną grupę - dzieci do lat 5 (19,3 tys.) oraz osoby powyżej 60 lat (90,0 tys.). W strukturze czytelników według wykonywanego zajęcia największą grupę stanowiły osoby uczące się – 325,4 tys. osób (39,7%). Liczba wypożyczeń księgozbioru na zewnątrz w bibliotekach publicznych wyniosła 16110,9 tys. woluminów i była niższa niż w 2013 roku o 4,3%.

## Struktura czytelników w bibliotekach publicznych według wieku w 2014 r.



Biblioteki publiczne poza swoją podstawową działalnością, organizowały różnego rodzaju imprezy dla użytkowników. W 2014 r. zorganizowano łącznie 40,4 tys. imprez, w których wzięło udział 962,7 tys. uczestników. Organizowane były również szkolenia i zajęcia edukacyjne (509 zajęć dla 383,2 tys. uczestników) oraz konferencje i seminaria (85 spotkań dla 5,4 tys. uczestników).

## MUZEA

W końcu 2014 r. w województwie śląskim działalność wystawienniczą prowadziły 62 muzea i oddziały muzealne (7,3% placówek tego typu w kraju). Prawie 60% obiektów muzealnych posiadało wejście do budynku przystosowane do potrzeb osób poruszających się na wózkach inwalidzkich, natomiast udogodnieniami wewnątrz budynku dysponowało 50% obiektów.

### Muzea według rodzajów w 2014 r.

WYSZCZEGÓLNIENIE	Muzea i oddziały muzealne <sup>a</sup>		Wystawy czasowe				Zwiedzający	
			własne w kraju		obce krajowe i z zagranicy			
	w liczbach bezwzględnych	w odsetkach	w liczbach bezwzględnych	w odsetkach	w liczbach bezwzględnych	w odsetkach	w tysiącach	w odsetkach
<b>Ogółem</b> .....	<b>62</b>	<b>100,0</b>	<b>345</b>	<b>100,0</b>	<b>182</b>	<b>100,0</b>	<b>1423,5</b>	<b>100,0</b>
artystyczne.....	4	6,5	19	5,5	4	2,2	13,9	1,0
etnograficzne ..	4	6,5	18	5,2	3	1,6	61,5	4,3
historyczne .....	9	14,5	65	18,9	24	13,2	199,6	14,0
biograficzne ....	3	4,8	8	2,3	–	x	8,0	0,5
geologiczne .....	2	3,2	4	1,2	–	x	20,9	1,5
techniki i nauki	12	19,4	35	10,1	18	9,9	347,8	24,4
militarne.....	3	4,8	1	0,3	3	–	2,7	0,2
interdyscyplinarne .....	8	12,9	88	25,5	33	18,1	201,7	14,2
skansenowskie	1	1,6	10	2,9	4	2,2	78,1	5,5
regionalne .....	15	24,2	92	26,7	93	51,1	251,9	17,7
muzea wewnątrz ..	1	1,6	5	1,4	–	x	237,5	16,7

a Stan w dniu 31 XII.

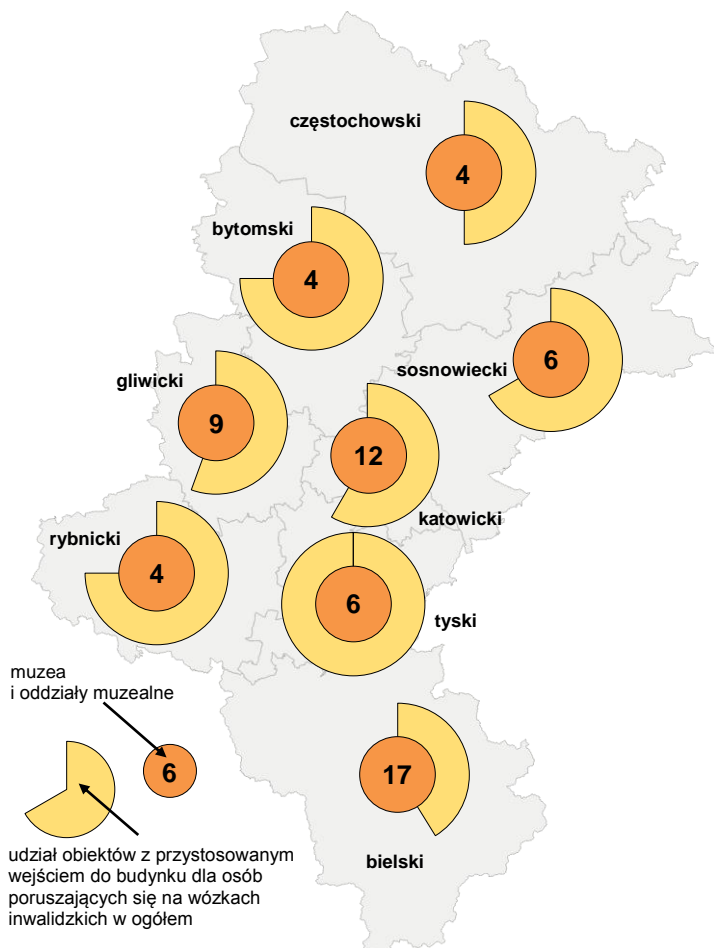
Wśród ogółu muzeów i oddziałów muzealnych największą ilość stanowiły muzea regionalne oraz nauki i techniki (43,5% ogółu obiektów). W 2014 r. muzea śląskie zwiedziło 1423,5 tys. osób i w porównaniu z 2013 r. liczba ta wzrosła o 18,3%. Największą grupę wszystkich zwiedzających (18,4%) stanowiła młodzież szkolna w zorganizowanych grupach. Liczba zwiedzających muzea i wystawy na 1000 ludności wyniosła 310 osób

(w kraju 795), natomiast przed rokiem – 261 osób. Najchętniej odwiedzanymi muzeami były muzea techniki i nauki (24,4% ogółu zwiedzających w województwie) oraz regionalne (17,7%).

Według stanu na koniec 2014 r. muzea posiadały 1734,3 tys. muzealiów, w tym najwięcej znajdowało się w muzeach w Bytomiu 34,0% i Katowicach 15,9%. Spośród wszystkich muzeów największa liczba muzealiów znajdowała się w zbiorach muzeów interdyscyplinarnych 912,1 tys. oraz regionalnych 392,9 tys.

### Muzea i oddziały muzealne według podregionów w 2014 r.

Stan w dniu 31 XII



Na 1 placówkę muzealną (łącznie z oddziałami) przypadło 74,0 tys. osób (w kraju – 45,6 tys.). W ciągu 2014 r. w muzeach i oddziałach muzealnych zorganizowano 527 wystaw czasowych (własnych oraz obcych krajowych i z zagranicy), tj. o 50 więcej niż w 2013 r. oraz 201 wystaw stałych tj. o 71 więcej niż rok wcześniej. Oprócz wystaw, w ramach prowadzonej działalności oświatowej, muzea (z oddziałami) zorganizowały 697 odczytów i prelekcji oraz zaprezentowały 361 seansów filmowych dla zwiedzających. Muzea prowadziły również działalność wydawniczą; w 2014 r. nakład wydanych pozycji wyniósł 455 tys. egzemplarzy wobec 487 w 2013 r.

Ponadto w 2014 r. muzea zorganizowały 9,0 tys. imprez w różnej formie oraz 0,5 tys. imprez cyklicznych (w 2013 r. odpowiednio: 7,1 tys. i 0,5 tys.).

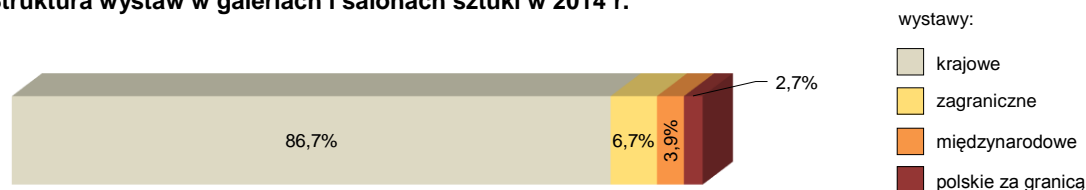
### GALERIE I SALONY SZTUKI

W województwie śląskim w 2014 r. działalność prowadziło 39 galerii i salonów sztuki, tj. 11,5% wszystkich tego rodzaju instytucji w kraju. Większość instytucji (69,2%) należała do sektora publicznego. Prawie 67% obiektów było przystosowanych dla potrzeb osób niepełnosprawnych.

W galeriach i salonach sztuki zorganizowano łącznie 405 wystaw (przed rokiem 417), w tym 8 plenerowych. Odbyło się 351 wystaw krajowych, 27 zagranicznych i 16 międzynarodowych oraz 11 wystaw polskich zorganizowanych za granicą.

Liczba zwiedzających śląskie galerie i salony sztuki wyniosła 350,9 tys. osób i była niższa o 10,8% niż przed rokiem. Przeciętnie jedną wystawę obejrzało 866,4 osób (w 2013 r. – 943,4 osób). Wystawy krajowe odwiedziło 276,2 tys. osób (78,7% wszystkich zwiedzających), zagraniczne – 27,6 tys., a międzynarodowe 47,1 tys. osób. W śląskich galeriach zbiory własne obejmowały 8250 eksponatów, przy czym największą część stanowiły zbiory z zakresu fotografii (4166) i malarstwa (1444).

### Struktura wystaw w galeriach i salonach sztuki w 2014 r.



Oprócz wystaw w galeriach i salonach sztuki w 2014 r. zorganizowano także: 268 odczytów, prelekcji i spotkań, 48 seansów filmowych, 37 imprez muzycznych, 17 konkursów oraz 25 performance. Dodatkowo galerie i salony sztuki prowadziły działalność wydawniczą, która w 2014 r. objęła 753 tytuły w formie drukowanej o łącznym nakładzie 129,4 tys. egzemplarzy oraz 109 tytułów wydawnictw w formie elektronicznej.

## KINA STAŁE

Województwo śląskie zajmuje drugie miejsce w kraju, zarówno pod względem ilości kin stałych, jak i miejsc na widowni. Według stanu na 31 XII 2014 r. w województwie śląskim funkcjonowały 52 kina stałe, tj. o 2 mniej niż w końcu 2013 r., z których prawie wszystkie (98,1%) zlokalizowane były w miastach; kina na wsi to zjawisko zanikające. Biorąc pod uwagę formy własności - 30 kin należało do sektora publicznego (w tym 28 do samorządów terytorialnych), a 22 kina do sektora prywatnego. Kina stałe posiadały 190 sal projekcyjnych, tj. o 10 mniej niż rok wcześniej oraz 38,4 tys. miejsc na widowni, tj. o przeszło 2 tys. mniej niż w 2013 r.

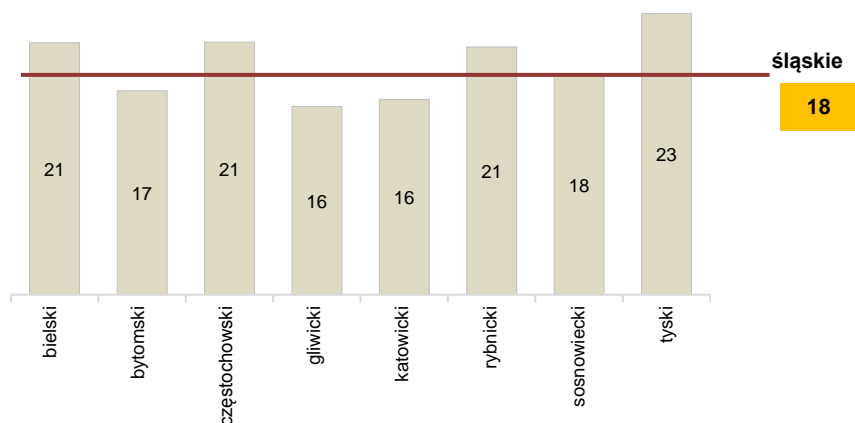
### Kina stałe według podregionów w 2014 r.

PODREGIONY	Kina <sup>a</sup>	Sale projekcyjne <sup>a</sup>	Miejsca na widowni <sup>a</sup>	Seanse w tys.	Widzowie w tys.
<b>Ogółem</b> .....	<b>52</b>	<b>190</b>	<b>38433</b>	<b>275,4</b>	<b>5061,8</b>
bielski .....	9	27	4807	42,8	901,4
bytomski .....	5	13	2873	16,4	279,1
częstochoowski .....	7	21	4600	28,4	599,6
gliwicki .....	5	30	6229	46,3	727,0
katowicki .....	9	52	10175	74,4	1212,6
rybnicki .....	10	24	4784	30,1	623,6
sosnowiecki .....	5	17	3557	29,2	536,6
tyski .....	2	6	1408	7,8	181,9

<sup>a</sup> Stan w dniu 31 XII.

Wzrasta liczba kin umożliwiających internetową rezerwację biletów. W 2014 r. spośród działających kin 61,5% oferowało taką możliwość, podczas gdy w 2013 r. kina te stanowiły 48,1%. W końcu 2014 r. w województwie śląskim 46 kin stałych posiadało wejście przystosowane dla osób poruszających się na wózkach inwalidzkich, w tym 35 obiektów posiadało udogodnienia wewnątrz budynku. Podobnie, jak w 2013 r., urządzenia do audiodeskrypcji, umożliwiające odbiór treści wizualnej osobom niewidomym i słabowidzącym, posiadały tylko 2 kina.

### Widzowie na 1 seans według podregionów w 2014 r.



W ciągu 2014 r. w kinach stałych odbyło się 275,4 tys. seansów filmowych (15,7% seansów w kraju), które obejrzało 5061,8 tys. widzów (12,3% widzów w kraju). W skali roku zwiększyła się liczba seansów filmowych w kinach stałych (o 3,9%) i liczba widzów (o 9,6%). Przeciętnie na 1 seans w województwie śląskim przypadało 18 widzów, wobec 17 widzów przed rokiem. Wśród ogółu seansów 16,8% stanowiły seanse, na których wyświetlano filmy polskie, a 83,2% to seanse, na których wyświetlano filmy z pozostałych krajów (łącznie z europejskimi, bez polskich). Filmy polskie zgromadziły przeciętnie 28 widzów na seans, podczas gdy produkcji europejskiej – 15, a pozaeuropejskiej – 17 widzów na seans. Na 1000 ludności województwa śląskiego w 2014 r. przypadało 1102 widzów (przed rokiem 1003) i 8,4 miejsca na widowni.

W województwie śląskim działało 11 multiplexów (o 1 mniej niż w 2013 r.), które stanowiły 21,2% ogółu kin stałych. Zostało w nich wyświetlonych 186,7 tys. seansów, tj. o 3,0 tys. więcej niż rok wcześniej. W ciągu 2014 r. z oferty filmowej multiplexów skorzystało 2998,3 tys. widzów tj. o 125,8 tys. osób więcej niż w 2013 r. Przeciętnie w jednym seansie uczestniczyło 16 widzów. Jeden multiplex oferował średnio 1959 miejsc na widowni i wyświetlił 17,0 tys. seansów filmowych, na których zgromadził 272,6 tys. widzów w ciągu roku.

Wychodząc naprzeciw wymaganiom odbiorcy kina organizowały różnego rodzaju wydarzenia kulturalne, poszerzając tym samym swoją działalność. Oprócz projekcji filmowych przeprowadziły również: 1164 imprezy typu odczyty, prelekcje i spotkania, w których udział wzięło 88,9 tys. osób. Zorganizowano także 62 imprezy muzyczne i koncerty, w których uczestniczyło 10,8 tys. zainteresowanych oraz 53 imprezy plenerowe, z których skorzystało 10,1 tys. uczestników. Mniejszą popularnością cieszyły się konkursy - w 36 zorganizowanych imprezach uczestniczyło 2,9 tys. osób.

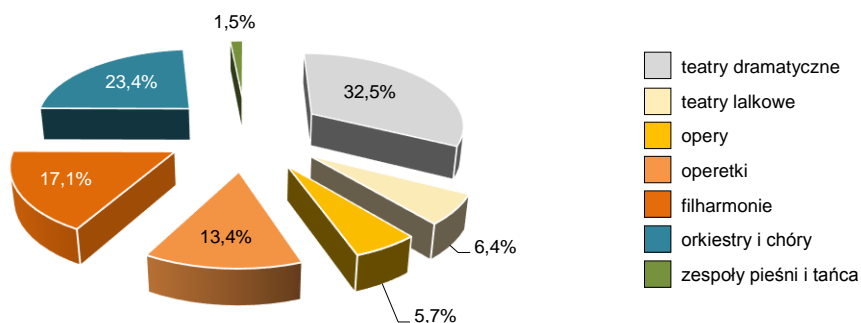
## TEATRY I INSTYTUCJE MUZYCZNE

W województwie śląskim w końcu 2014 r. działalność sceniczną prowadziło 21 teatrów i instytucji muzycznych (w 2013 r. – 20), w tym 19 posiadających własny stały zespół artystyczny. W skład ww. placówek wchodziły: teatry dramatyczne (11), spośród których 27,3% to teatry lalkowe, filharmonie (3), orkiestry i chóry (2), teatry muzyczne (1 opera i 3 operetki) oraz zespół pieśni i tańca (1).

W końcu 2014 r. teatry i instytucje muzyczne dysponowały 10,0 tys. miejsc na widowni w stałej sali, ich liczba zwiększyła się w ujęciu rocznym o 1,8 tys. miejsc.

### Struktura miejsc na widowni według rodzajów teatrów i instytucji muzycznych w 2014 r.

Stan w dniu 31 XII



Teatry i instytucje muzyczne zorganizowały 7229 przedstawień, koncertów i imprez, tj. o 3,5% więcej niż przez cały rok 2013. Największą ich część stanowiły przedstawienia teatrów dramatycznych – 36,9%. Koncerty zorganizowane przez filharmonie stanowiły 26,8% ogółu przedstawień, a zorganizowane przez orkiestry i chóry - 24,2%. Udział przedstawień wystawionych przez teatry muzyczne wyniósł 9,7%, a zespół pieśni i tańca wniósł 2,4% udziału.

## Teatry i instytucje muzyczne w 2014 r.

Teatry i instytucje muzyczne	Teatry, instytucje muzyczne i rozrywkowe <sup>a</sup>	w tym posiadające własny stały zespół artystyczny <sup>a</sup>	Miejsca na widowni w stałej sali <sup>a</sup>	Przedstawienia i koncerty <sup>b</sup>	Widzowie i słuchacze <sup>b</sup> w tys.
<b>Ogółem</b>	<b>21</b>	<b>19</b>	<b>9979</b>	<b>7229</b>	<b>1370,3</b>
Teatry dramatyczne	8	6	3241	1670	404,5
Teatry lalkowe.....	3	3	637	998	141,5
Opery.....	1	1	567	190	75,1
Operetki.....	3	3	1335	510	151,2
Filharmonie.....	3	3	1709	1937	265,9
Orkiestry i chóry.....	2	2	2340	1751	220,5
Zespoły pieśni i tańca	1	1	150	173	111,6

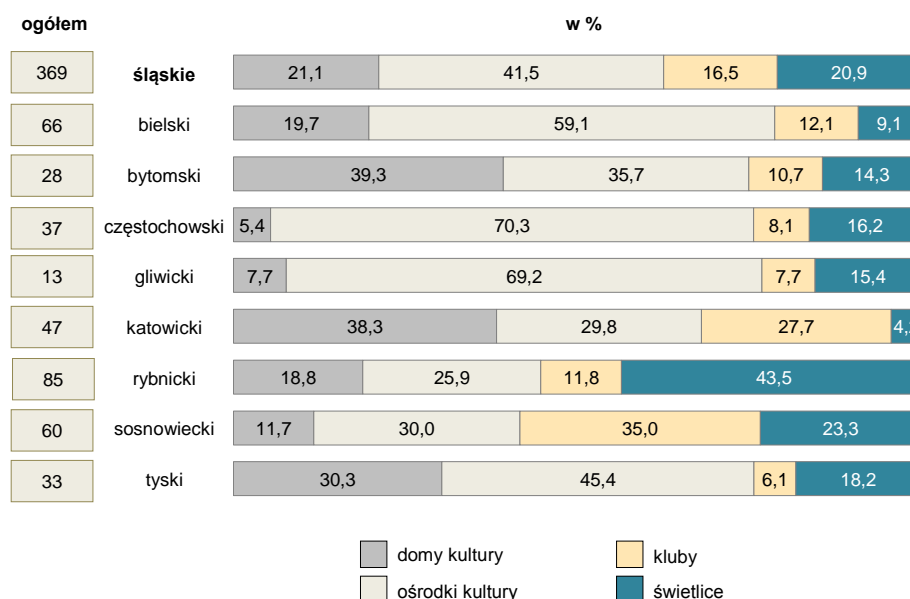
a Stan w dniu 31 XII. b Według siedziby

W 2014 r. liczba widzów i słuchaczy wyniosła 1370,3 tys. i w porównaniu z rokiem poprzednim zwiększyła się o 3,8%. Większa była również liczba widzów i słuchaczy przypadająca na 1 przedstawienie/koncert, która ukształtowała się na poziomie 190 osób (przed rokiem 189 osób). Najwięcej widzów (średnio 323) oglądało przedstawienia wystawione przez teatry muzyczne, w tym średnio 395 widzów w widowiskach przygotowanych przez opery, a 297 widzów w inscenizacjach zorganizowanych przez operetki. Wskaźnik widzów i słuchaczy liczony na 1000 ludności w województwie śląskim w 2014 r. wyniósł 298,3 wobec 286,6 w 2013 r.

## DOMY KULTURY, OŚRODKI KULTURY, KLUBY I ŚWIETLICE

W 2014 r. w województwie śląskim funkcjonowało 369 domów i ośrodków kultury, klubów oraz świetlic, tj. o 7 obiektów więcej niż w 2013 r. Wśród wszystkich placówek najwięcej działało ośrodków kultury, które stanowiły 41,5% ogółu. Ponad połowa (56,9%) ogółu obiektów użytkowanych przez instytucje była przystosowana dla osób niepełnosprawnych, przy czym 97,6% z ogółu przystosowanych obiektów miało udogodnienia przy wejściu do budynku, natomiast 58,6% obiektów dysponowało udogodnieniami wewnątrz budynku. W 2014 r. prawie 74% ogółu jednostek posiadała dostęp do szerokopasmowego Internetu, w tym prawie 53% jednostek - do Internetu darmowego.

### Domy kultury, ośrodki kultury, kluby i świetlice według podregionów 2014 r.



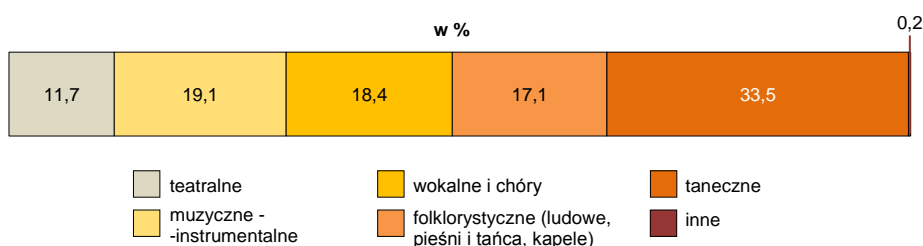


W województwie śląskim na 1 placówkę przypadało 12,4 tys. mieszkańców, najmniej w podregionie rybnickim (7,5 tys.) i bielskim (10,1 tys.), natomiast najwięcej w podregionie gliwickim (36,7 tys.) i bytomskim (15,9 tys.).

W 2014 r. w domach i ośrodkach kultury, klubach i świetlicach funkcjonowało 820 pracowni specjalistycznych, najliczniejszą grupę stanowiły pracownice plastyczne (22,8%), sale baletowe/taneczne (20,6%) oraz muzyczne (16,8%).

Domy i ośrodki kultury, kluby i świetlice zorganizowały łącznie 22,8 tys. imprez, które zgromadziły 4202,1 tys. uczestników (w 2013 r. odpowiednio: 21,8 tys. imprez i 4492,2 tys. uczestników). Najczęściej organizowane były: prelekcje, spotkania, wykłady (19,2% ogółu imprez), występy zespołów amatorskich (16,7%) oraz imprezy turystyczne i sportowo-rekreacyjne (10,8%). Największą liczbę widzów przypadających na 1 imprezę zgromadziły festiwale (1189,9 osób) i imprezy plenerowe (804,2 osób).

#### Struktura zespołów artystycznych według rodzajów w 2014 r.



Według stanu na koniec grudnia 2014 r. w domach i ośrodkach kultury, klubach i świetlicach prowadziło działalność 1,8 tys. zespołów artystycznych (o 1,0% więcej niż w końcu 2013 r.), które zrzeszały 32,1 tys. członków (o 5,6% mniej niż w 2013 r.). Największym zainteresowaniem cieszyły się zespoły taneczne (12,4 tys. osób), folklorystyczne (6,4 tys. osób) oraz wokalne i chóry (6,0 tys. osób).

Ponadto instytucje prowadziły 2,1 tys. różnego rodzaju kół i klubów (o 6,9% więcej niż w 2013 r.), organizując zajęcia w grupach dla 53,4 tys. członków. Najczęściej prowadzone były koła plastyczne (552), taneczne (404) oraz koła gospodyń wiejskich (296), natomiast średnio najwięcej członków skupiały kluby seniora (56 osób przypadało przeciętnie na jeden klub), terapeutyczne (28 osób) oraz koła gospodyń wiejskich i ekologiczne (po 26 osób).

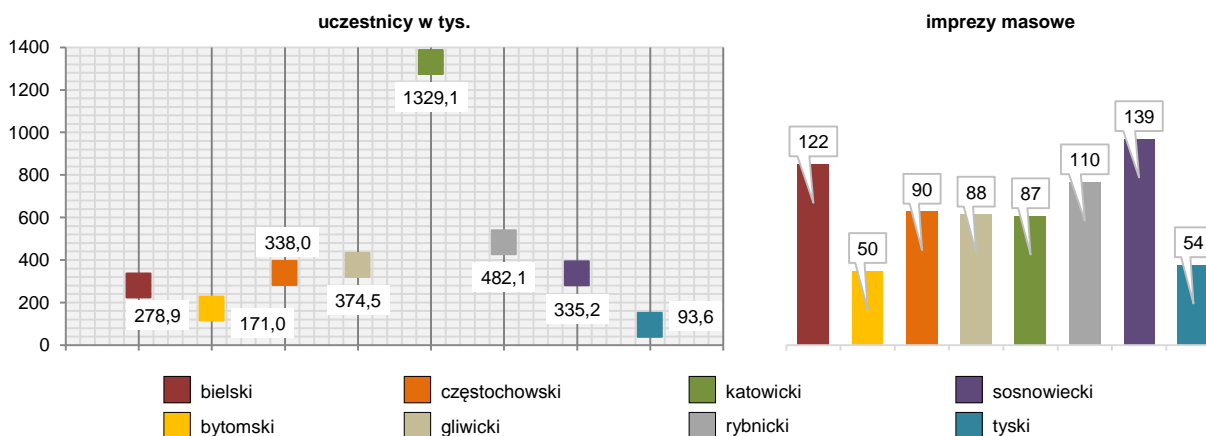
W 2014 r. domy i ośrodki kultury, kluby oraz świetlice zorganizowały 694 różne kursy (0,7% więcej niż rok wcześniej). Status absolwenta kursu otrzymało 9,8 tys. osób. Najczęściej prowadzone były kursy nauki gry na instrumentach (31,6% ogółu kursów), języków obcych (20,7%) oraz tańca (19,3%).

## IMPREZY MASOWE

W 2014 r. w województwie śląskim odbyło się 740 imprez masowych, tj. więcej niż w 2013 r. (o 4,8%). Uczestniczyło w nich 3402,4 tys. osób (o 32,1% więcej niż rok wcześniej). W ramach imprez masowych zorganizowano: imprezy sportowe (63,5% ogółu imprez masowych i 60,4% wszystkich uczestników), artystyczno-rozrywkowe (34,6% ogółu imprez i 36,6% uczestników) oraz interdyscyplinarne (odpowiednio 1,9% i 3,0%). W imprezach masowych, na które wstęp był płatny, uczestniczyło 79,3% ogółu osób biorących udział w tego typu przedsięwzięciach, natomiast w imprezach z wolnym wstępem – 20,7%. Organizatorem 92,6% wszystkich imprez artystyczno-rozrywkowych, interdyscyplinarnych i sportowych były osoby prawne (w kraju 88,1%).

Najwięcej imprez masowych zorganizowano w podregionie sosnowieckim (18,8% ogółu imprez), a najmniej w podregionie bytomskim (6,8%). W roku 2013 pod względem liczby zorganizowanych imprez masowych dominował podregion sosnowiecki (24,2% ogółu imprez), natomiast najmniej imprez zorganizowano w podregionie tyskim (6,2%). Podregion katowicki w 2014 r. był tą częścią województwa, gdzie z usług organizatorów imprez masowych skorzystało najwięcej zainteresowanych (39,1% ogółu uczestników), natomiast najmniej osób uczestniczyło w imprezach w podregionie tyskim (2,7%).

#### Imprezy masowe i uczestnicy według podregionów w 2014 r.



Wśród imprez artystyczno-rozrywkowych przeważały koncerty (55,5% wszystkich imprez tej kategorii), których najwięcej odbyło się w podregionach: katowickim (41), bielskim (23) i bytomskim (22). Poza koncertami zorganizowanych zostało wiele innych imprez artystyczno-rozrywkowych, takich jak: festiwale, kabarety, przedstawienia i spektakle, czy też imprezy o charakterze łączonym – np. kabaret i pokaz filmowy. Imprezy artystyczno-rozrywkowe częściej były organizowane na terenie otwartym (73,8% ogółu imprez tej kategorii), niż w obiektach zamkniętych (26,2%).

#### Opracowanie

Barbara GRABOWSKA, Iwona PUDO

Opracowanie graficzne; wersja elektroniczna

Piotr PORWISZ

Śląski Ośrodek Badań Regionalnych

Katowice, lipiec 2015 r.