



Urząd Statystyczny
w Katowicach



Śląski Ośrodek
Badań Regionalnych

ul. Owocowa 3, 40 – 158 Katowice
e-mail: SekretariatUsKce@stat.gov.pl
tel.: 32 779 12 00 fax: 32 779 13 00, 258 51 55
katowice.stat.gov.pl

INFORMACJE I OPRACOWANIA STATYSTYCZNE

AKTYWNOŚĆ EKONOMICZNA LUDNOŚCI W WOJEWÓDZTWIE ŚLĄSKIM W I KWARTALE 2014 R.



Katowice, czerwiec 2014 r.

URZĄD STATYSTYCZNY W KATOWICACH

Informacje i opracowania statystyczne

**AKTYWNOŚĆ EKONOMICZNA LUDNOŚCI
W WOJEWÓDZTWIE ŚLĄSKIM
W I KWARTALE 2014 R.**

Katowice, czerwiec 2014

Opracowanie:

Katarzyna BORKOWSKA, Barbara GRABOWSKA

Opracowanie graficzne; wersja elektroniczna:

Piotr PORWISZ

Śląski Ośrodek Badań Regionalnych

OBJAŚNIENIA ZNAKÓW UMOWNYCH

Kreska (–)	–	zjawisko nie wystąpiło.
Znak x	–	wypełnienie pozycji jest niemożliwe lub niecelowe.
Kropka (.)	–	szacunek mniejszy od 5 tysięcy, konkretna wartość nie podana ze względu na wysoki losowy błąd próby.
Znak Δ	–	oznacza, że nazwy zostały skrócone w stosunku do obowiązującej klasyfikacji.
„W tym”	–	oznacza, że nie podaje się wszystkich składników sumy.

SKRÓTY

mln	–	milion
tys.	–	tysiąc
r.	–	rok
dok.	–	dokończenie
p. proc.		punkt procentowy
tj.	–	to jest
m.in.	–	między innymi
tabl.	–	tablica

Przy publikowaniu danych US prosimy o podanie źródła

PRZEDMOWA

Przekazuję Państwu opracowanie statystyczne pt. „Aktywność ekonomiczna ludności w województwie śląskim” w I kw. 2014 r. przygotowane przez Urząd Statystyczny w Katowicach.

Informacja opracowana została na podstawie uogólnionych wyników reprezentacyjnego Badania Aktywności Ekonomicznej Ludności (BAEL) stanowiącego aktualne źródło danych w zakresie sytuacji na rynku pracy.

Opracowanie składa się z części analitycznej i tabelarycznej oraz opisu podstawowych pojęć i definicji. Komentarz analityczny wzbogacono prezentacją graficzną danych w formie wykresów.

Wyrażam nadzieję, że opracowanie okaże się bogatym i interesującym źródłem informacji dla wszystkich zainteresowanych problematyką aktywności ekonomicznej ludności w województwie śląskim.

Dyrektor
Urzędu Statystycznego w Katowicach
/-/ Aurelia Hetmańska

Katowice, czerwiec 2014 r.

PREFACE

I would like to present you with the statistical elaboration "Labour Force Survey in the Śląskie Voivodship in the first quarter 2014" prepared by the Statistical Office in Katowice.

Information has been elaborated on the basis of the generalized results of the representative Labour Force Survey (LFS) constituting the current data source on the situation on the labour market.

The elaboration consists of an analytical part and tables as well as a description of the basic concepts and definitions. The analytical commentary has been enriched with a graphical presentation of data in the form of graphs.

I hope that the elaboration shall be a rich and interesting source of information for all those interested in issues connected with economic activity of the population in the Śląskie Voivodship.

Director
of the Statistical Office in Katowice
/-/ Aurelia Hetmańska

Katowice, June 2014

SPIS TREŚCI

CONTENTS

		Strona Page
Objaśnienia znaków umownych. Skróty	<i>Symbols. Abbreviations.....</i>	2
PRZEDMOWA	<i>PREFACE</i>	3
UWAGI METODYCZNE	<i>METHODOLOGICAL NOTES</i>	7
Aktywność ekonomiczna ludności na tle kraju i innych województw	<i>Economic activity of the population on the background of the country and other voivodships</i>	8
Ludność aktywna i bierna zawodowo	<i>Economically active and inactive population</i>	9
Pracujący	<i>Employed persons</i>	10
Bezrobotni	<i>Unemployed persons</i>	13
Bierni zawodowo	<i>Economically inactive persons</i>	15
Podsumowanie	<i>Summary</i>	16

TABLICE

TABLES

		Tablica Table	Strona Page
Aktywność ekonomiczna ludności w wieku 15 lat i więcej	<i>Economic activity of the population aged 15 and more</i>	1	17
Wskaźniki aktywności zawodowej ludności.....	<i>Economic activity rates of the population</i>	2	18
Aktywność ekonomiczna ludności w wieku 15 lat i więcej według miejsca zamieszkania w I kwartale 2014 r.	<i>Economic activity of the population aged 15 and more by place of residence in I quarter 2014</i>	3	19
Aktywność ekonomiczna ludności według wieku w I kwartale 2014 r.	<i>Economic activity of the population by age in I quarter 2014</i>	4	20
Aktywność ekonomiczna ludności w wieku 15 lat i więcej według poziomu wykształcenia w I kwartale 2014 r.	<i>Economic activity of the population aged 15 and more by level of education in I quarter 2014</i>	5	22
Aktywność ekonomiczna ludności w wieku 15 lat i więcej według stanu cywilnego w I kwartale 2014 r.	<i>Economic activity of the population aged 15 and more by marital status in I quarter 2014</i>	6	23
Aktywność ekonomiczna ludności w wieku 15 lat i więcej według stopnia pokrewieństwa z głową gospodarstwa domowego w I kwartale 2014 r.	<i>Economic activity of the population aged 15 and more by relationship to the head of household in I quarter 2014</i>	7	24
Pracujący według statusu zatrudnienia i wieku w I kwartale 2014 r.	<i>Employed persons by employment status and age in I quarter 2014</i>	8	25
Pracujący według statusu zatrudnienia i poziomu wykształcenia w I kwartale 2014 r.	<i>Employed persons by employment status and level of education in I quarter 2014</i>	9	27
Pracujący według statusu zatrudnienia i wybranych sekcji PKD w I kwartale 2014 r.	<i>Employed persons by employment status and selected PKD sections in I quarter 2014</i>	10	28
Pracujący według płci i wybranych sekcji PKD w I kwartale 2014 r.	<i>Employed persons by sex and selected PKD sections in I quarter 2014.....</i>	11	30
Pracujący według poziomu wykształcenia i wybranych sekcji PKD w I kwartale 2014 r.	<i>Employed persons by level of education and selected PKD sections in I quarter 2014.....</i>	12	30

TABLICE (dok.)

TABLES (cont.)

	Tablica Table	Strona Page
Pracujący według płci i grup zawodów w I kwartale 2014 r.	<i>Employed persons by sex and occupational groups in I quarter 2014</i>	13 31
Pracujący w więcej niż jednym miejscu pracy według wieku i poziomu wykształcenia w I kwartale 2014 r.	<i>Employed persons having more than one job by age and level of education in I quarter 2014</i>	14 31
Pracujący poszukujący innej pracy według przyczyn poszukiwania pracy, wieku, poziomu wykształcenia i wybranych sekcji PKD w I kwartale 2014 r.	<i>Employed persons seeking another main job by reasons, age, level of education and selected PKD sections in I quarter 2014</i>	15 32
Bezrobotni według przyczyn zaprzestania pracy, płci i miejsca zamieszkania w I kwartale 2014 r.	<i>Unemployed persons by reasons for leaving last job or business, sex and place of residence in I quarter 2014</i>	16 32
Bezrobotni według miejsca zamieszkania, płci i kategorii bezrobotnych w I kwartale 2014 r.	<i>Unemployed persons by place of residence, sex and categories in I quarter 2014</i>	17 33
Bezrobotni według miejsca zamieszkania, płci i okresu poszukiwania pracy w I kwartale 2014 r.	<i>Unemployed persons by place of residence, sex and duration of unemployment in I quarter 2014</i>	18 33
Bezrobotni według miejsca zamieszkania, płci i rodzaju poszukiwanej pracy w I kwartale 2014 r.	<i>Unemployed persons by place of residence, sex and type of employment sought in I quarter 2014</i>	19 34
Bezrobotni według metod poszukiwania pracy i kategorii bezrobotnych w I kwartale 2014 r.	<i>Unemployed persons by methods of job seeking and categories in I quarter 2014</i>	20 34
Bezrobotni według kategorii, wieku i miejsca zamieszkania w I kwartale 2014 r.	<i>Unemployed persons by categories, age and place of residence in I quarter 2014</i>	21 35
Bezrobotni według kategorii i poziomu wykształcenia w I kwartale 2014 r.	<i>Unemployed persons by categories and level of education in I quarter 2014</i>	22 36
Bezrobotni uprzednio pracujący według kategorii i wybranych sekcji PKD ostatniego miejsca pracy w I kwartale 2014 r.	<i>Unemployed persons previously in employment by categories and selected PKD sections of the last job in I quarter 2014</i>	23 36
Bezrobotni uprzednio pracujący według płci, miejsca zamieszkania i wybranych sekcji PKD ostatniego miejsca pracy w I kwartale 2014 r.	<i>Unemployed persons previously in employment by sex, place of residence and selected PKD sections of the last job in I quarter 2014</i>	24 37
Bezrobotni uprzednio pracujący według okresu poszukiwania pracy i stażu w ostatnim miejscu pracy w I kwartale 2014 r.	<i>Unemployed persons previously in employment by duration of job search and seniority of the last job in I quarter 2014</i>	25 37
Bezrobotni uprzednio pracujący według statusu zatrudnienia i wybranych sekcji PKD ostatniego miejsca pracy w I kwartale 2014 r.	<i>Unemployed persons previously in employment by employment status and selected PKD sections of the last job in I quarter 2014</i>	26 38
Bezrobotni według poziomu wykształcenia i wieku w I kwartale 2014 r.	<i>Unemployed persons by level of education and age in I quarter 2014</i>	27 38
Bierni zawodowo według przyczyn bierności i wieku w I kwartale 2014 r.	<i>Economically inactive persons by reasons for inactivity and age in I quarter 2014</i>	28 39
Bierni zawodowo według przyczyn bierności i poziomu wykształcenia w I kwartale 2014 r.	<i>Economically inactive persons by reasons for inactivity and level of education in I quarter 2014</i>	29 41
Bierni zawodowo uprzednio pracujący według przyczyn bierności i przyczyn zaprzestania pracy w I kwartale 2014 r.	<i>Economically inactive persons by reasons for inactivity and reasons for leaving last job or business in I quarter 2014</i>	30 42
Struktura gospodarstw domowych według aktywności ekonomicznej członków gospodarstw w I kwartale 2014 r.	<i>Structure of households by economic activity of members of households in I quarter 2014</i>	31 43
Struktura gospodarstw domowych według liczby osób pracujących i bezrobotnych w I kwartale 2014 r.	<i>Structure of households by number of employed and unemployed persons in I quarter 2014</i>	32 44

WYKRESY

GRAPHS

Wskaźniki aktywności zawodowej ludności w kraju (I, II, III, IV kwartał 2011 r.; I, II, III, IV kwartał 2012 r.; I, II, III, IV kwartał 2013 r.; I kwartał 2014 r.)	<i>Economic activity rates of the population of Poland (I, II, III, IV quarter 2011; I, II, III, IV quarter 2012; I, II, III, IV quarter 2013; I quarter 2014)</i>	8
Struktura ludności w wieku 15 lat i więcej według aktywności ekonomicznej ludności w I kwartale 2014 r.	<i>Structure of the population aged 15 and more by economic activity in I quarter 2014</i>	9
Wskaźniki aktywności zawodowej ludności w województwie śląskim (I, II, III, IV kwartał 2011 r.; I, II, III, IV kwartał 2012 r.; I, II, III, IV kwartał 2013 r.; I kwartał 2014 r.)	<i>Economic activity rates of the population of the Śląskie Voivodship (I, II, III, IV quarter 2011; I, II, III, IV quarter 2012; I, II, III, IV quarter 2013; I quarter 2014)</i>	9
Współczynnik aktywności zawodowej według wieku (I kwartał 2013 r., I kwartał 2014 r.)	<i>Activity rate by age (I quarter 2013, I quarter 2014)</i>	10
Wskaźnik zatrudnienia według wieku i poziomu wykształcenia (I kwartał 2013 r., I kwartał 2014 r.)	<i>Employment rate by age and level of education (I quarter 2013, I quarter 2014)</i>	11
Pracujący według płci i wybranych sekcji PKD (I kwartał 2013 r., I kwartał 2014 r.)	<i>Employed persons by sex and selected PKD sections (I quarter 2013, I quarter 2014)</i>	12
Bezrobotni według wieku (I kwartał 2013 r., I kwartał 2014 r.)	<i>Unemployed persons by age (I quarter 2013, I quarter 2014)</i>	14
Struktura bezrobotnych według kategorii, płci i miejsca zamieszkania w I kwartale 2014 r.	<i>Structure of unemployed persons by categories, sex and place of residence in I quarter 2014</i>	15
Bierni zawodowo na 1000 pracujących według płci i miejsca zamieszkania (I kwartał 2013 r., I kwartał 2014 r.)	<i>Economically inactive persons per 1000 employed persons by sex and place of residence (I quarter 2013, I quarter 2014)</i>	16
Struktura biernych zawodowo według płci, miejsca zamieszkania i poziomu wykształcenia w I kwartale 2014 r.	<i>Structure of economically inactive persons by sex, place of residence and level of education in I quarter 2014</i>	16

UWAGI METODYCZNE

Informacja została opracowana na podstawie uogólnionych wyników reprezentacyjnego **Badania Aktywności Ekonomicznej Ludności (BAEL)**, przeprowadzonego w I kwartale 2014 r. Przedmiotem badania jest ocena sytuacji w zakresie aktywności ekonomicznej ludności, tzn. fakt wykonywania pracy, pozostawania bezrobotnym lub biernym zawodowo w badanym tygodniu. Badaniem objęte są wszystkie osoby w wieku 15 lat i więcej, będące członkami gospodarstw domowych w wylosowanych mieszkaniach. Metodologia BAEL oparta jest na definicjach zalecanych do stosowania przez Międzynarodową Organizację Pracy i Eurostat. Podstawowym kryterium podziału ludności, z punktu widzenia aktywności ekonomicznej, na pracujących, bezrobotnych i biernych zawodowo jest praca, czyli wykonywanie, posiadanie bądź poszukiwanie pracy.

Dane BAEL zaprezentowane w tym opracowaniu przedstawiają wyniki za I kwartał 2014 r. przeliczone zgodnie z nową metodologią i nową podstawą uogólniania wyników. Do uogólnienia wyników badania na populację generalną zastosowano dane o ludności w wieku 15 lat i więcej, pochodzące z bilansów opracowanych na podstawie wyników Narodowego Spisu Powszechnego Ludności i Mieszkań 2011. Ponadto nastąpiły zmiany metodologiczne, mające na celu dostosowanie populacji objętej badaniem do zaleceń Eurostat. Od III kwartału 2012 r. poza zakresem badania, pozostają osoby przebywające poza gospodarstwem domowym, tj. za granicą lub w gospodarstwach zbiorowego zakwaterowania 12 miesięcy lub więcej - do II kwartału 2012 r. było to powyżej 3 miesięcy. W związku z wprowadzonymi zmianami prezentowane wyniki BAEL nie są w pełni porównywalne z wynikami badań z lat poprzedzających 2010 rok.

Sumy niektórych danych mogą być różne od wielkości „ogółem”. Wynika to z zaokrągleń dokonywanych przy uogólnianiu wyników badania.

Gospodarstwo domowe oznacza zespół osób spokrewnionych lub spowinowaconych, a także niespokrewnionych mieszkających razem i wspólnie utrzymujących się. Jeżeli któraś z osób mieszkających razem utrzymuje się oddzielnie, to tworzy odrębne, jednoosobowe gospodarstwo domowe. Do członków gospodarstwa domowego zaliczono osoby: obecne w gospodarstwie domowym, nieobecne przez okres do 3 miesięcy włącznie, nieobecne przez okres dłuższy niż 3 miesiące, jeżeli nieobecność wynikała z charakteru wykonywanej przez nich pracy.

Ludność aktywna zawodowo obejmuje wszystkie osoby w wieku 15 lat i więcej uznane za pracujące lub bezrobotne zgodnie z definicjami podanymi poniżej.

Do **pracujących** zaliczono wszystkie osoby w wieku 15 lat i więcej, które w okresie badanego tygodnia:

- 1) **wykonywały przez co najmniej 1 godzinę** pracę przynoszącą zarobek lub dochód, tzn. były zatrudnione w charakterze pracownika najemnego, pracowały we własnym (lub dzierżawionym) gospodarstwie rolnym lub prowadziły własną działalność gospodarczą poza rolnictwem, pomagały (bez wynagrodzenia) w prowadzeniu rodzinnego gospodarstwa rolnego lub rodzinnej działalności gospodarczej poza rolnictwem,
 - 2) **miały pracę**, ale jej nie wykonywały z powodu choroby, urlopu macierzyńskiego, wypoczynkowego lub innych powodów, przy czym długość przerwy w pracy wynosiła do 3 miesięcy lub powyżej 3 miesięcy, ale osoby te były pracownikami najemnymi i w tym czasie otrzymywały co najmniej 50% dotychczasowego wynagrodzenia.
- Do pracujących – zgodnie z międzynarodowymi standardami – zaliczani byli również uczniowie, z którymi zakłady pracy lub osoby fizyczne zawarły umowę o naukę zawodu lub przyuczenie do określonej pracy, jeżeli otrzymywali wynagrodzenie.

Do **bezrobotnych** zostały zaliczone osoby w wieku 15 – 74 lata, które spełniły jednocześnie trzy warunki: w okresie badanego tygodnia nie były osobami pracującymi; aktywnie poszukiwały pracy, tzn. podjęły konkretne działania w ciągu 4 tygodni (wliczając jako ostatni tydzień badany), aby znaleźć pracę; były gotowe podjąć pracę w ciągu 2 tygodni następujących po tygodniu badanym. Do bezrobotnych zostały zaliczone także osoby, które nie poszukiwały pracy, ponieważ miały pracę załatwioną i oczekiwały na jej rozpoczęcie przez okres nie dłuższy niż 3 miesiące oraz były gotowe tę pracę podjąć. Czas poszukiwania pracy liczony jest od momentu zakończenia przerwy w poszukiwaniu pracy, o ile wystąpiła i trwała co najmniej 4 tygodnie.

Ludność bierna zawodowo to osoby w wieku 15 lat i więcej, które nie zostały zaklasyfikowane jako pracujące lub bezrobotne, tzn. osoby, które w badanym tygodniu: nie pracowały, nie miały pracy i jej nie poszukiwały; nie pracowały, poszukiwały pracy, ale nie były zdolne (gotowe) do jej podjęcia w ciągu 2 tygodni następujących po tygodniu badanym; nie pracowały i nie poszukiwały pracy, ponieważ miały pracę załatwioną i oczekiwały na jej rozpoczęcie w okresie dłuższym niż 3 miesiące lub do 3 miesięcy, ale nie były gotowe tej pracy podjąć.

Współczynnik aktywności zawodowej jest to udział ludności aktywnej zawodowo (ogółem lub danej grupy) w liczbie ludności (ogółem lub danej grupy).

Wskaźnik zatrudnienia jest to udział osób pracujących (ogółem lub danej grupy) w liczbie ludności (ogółem lub danej grupy).

Stopa bezrobocia jest to udział osób bezrobotnych (ogółem lub danej grupy) w liczbie ludności aktywnej zawodowo (ogółem lub danej grupy).

AKTYWNOŚĆ EKONOMICZNA LUDNOŚCI NA TLE KRAJU I INNYCH WOJEWÓDZTW

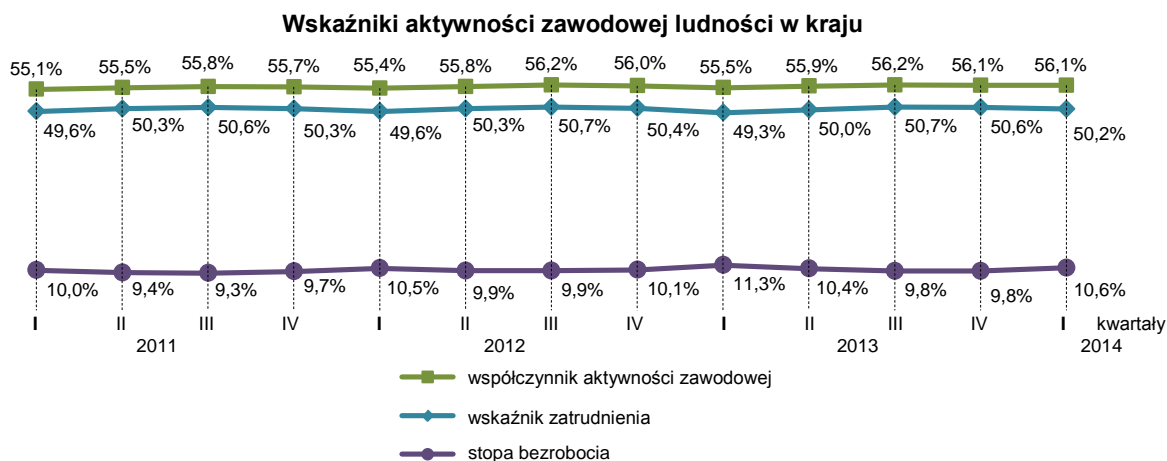
Według wyników Badania Aktywności Ekonomicznej Ludności (BAEL) w I kwartale 2014 r. w województwie śląskim liczba ludności w wieku 15 lat i więcej stanowiła 12,4% omawianej zbiorowości w kraju. W województwie odnotowano niższy niż w kraju współczynnik aktywności zawodowej, wskaźnik zatrudnienia oraz niższą stopę bezrobocia.

**Aktywność ekonomiczna ludności w wieku 15 lat i więcej
w województwie na tle kraju w I kwartale 2014 r.**

WYSZCZEGÓLNIENIE	Ogółem	Aktywni zawodowo			Bierni zawodowo
		razem	pracujący	bezrobotni	
	w tysiącach				
WOJEWÓDZTWO	3856	2031	1818	213	1825
Mężczyźni	1834	1095	983	112	739
Kobiety	2022	936	835	102	1086
Kraj	31033	17419	15573	1846	13613
Mężczyźni	14852	9542	8562	980	5310
Kobiety	16180	7877	7011	866	8303
Kraj = 100	12,4	11,7	11,7	11,5	13,4

Województwo śląskie w porównaniu z innymi województwami charakteryzowało się w I kwartale br.:

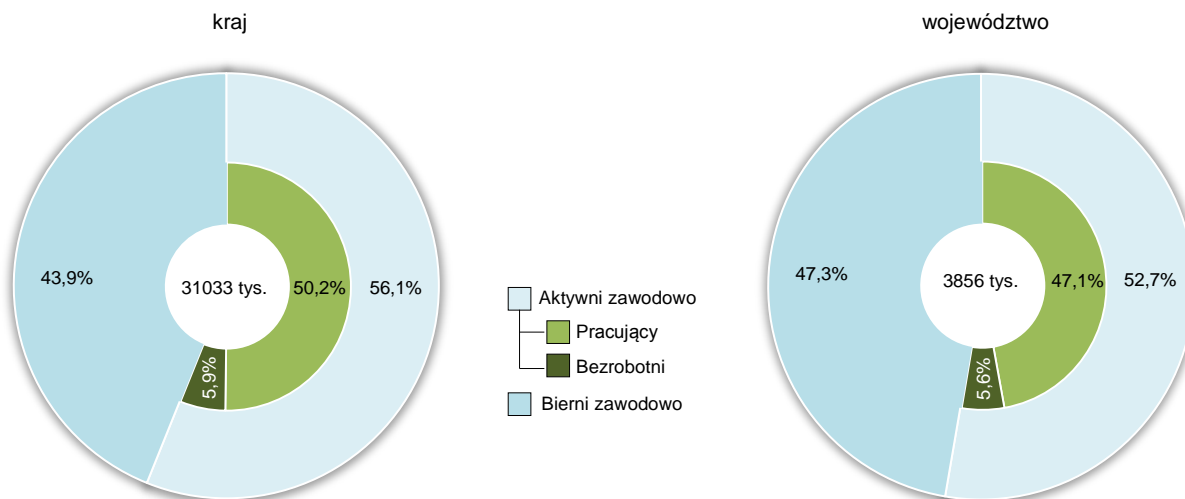
- jednym z najniższych współczynników aktywności zawodowej (po województwie: warmińsko-mazurskim),
- jednym z niższych wskaźników zatrudnienia (po województwie: podkarpackim, warmińsko-mazurskim, świętokrzyskim),
- jedną z niższych wartości stopy bezrobocia (po województwie: wielkopolskim, mazowieckim, opolskim, lubuskim, zachodniopomorskim, łódzkim i małopolskim).



LUDNOŚĆ AKTYWNA I BIERNA ZAWODOWO

Według danych BAEL w I kwartale br. w województwie śląskim liczba ludności w wieku 15 lat i więcej wyniosła 3856 tys. i w ujęciu rocznym zmniejszyła się o 3,1%. Liczba aktywnych zawodowo wyniosła 2031 tys. i zmniejszyła się o 2,2% w odniesieniu do analogicznego ub. roku. Wśród aktywnych zawodowo pracujący stanowili 89,5%, a bezrobotni – 10,5%. W porównaniu z I kwartałem ub. roku obniżyła się liczba pracujących (o 32 tys.), bezrobotnych (o 14 tys.) oraz biernych zawodowo (o 76 tys. osób).

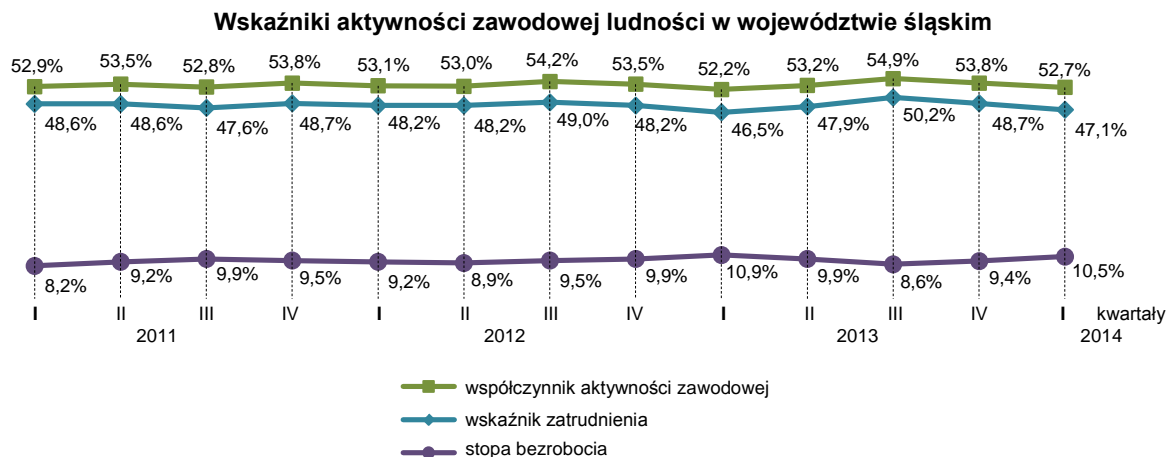
Struktura ludności w wieku 15 lat i więcej według aktywności ekonomicznej ludności w I kwartale 2014 r.



W porównaniu z IV kwartałem ub. roku odnotowano zmniejszenie się liczby ludności w wieku 15 lat i więcej (o 60 tys.), w tym spadek aktywnych zawodowo (o 76 tys.) i wzrost biernych zawodowo (o 16 tys.). Spośród aktywnych zawodowo odnotowano spadek liczby pracujących (o 90 tys.), natomiast wzrost liczby bezrobotnych (o 14 tys.).

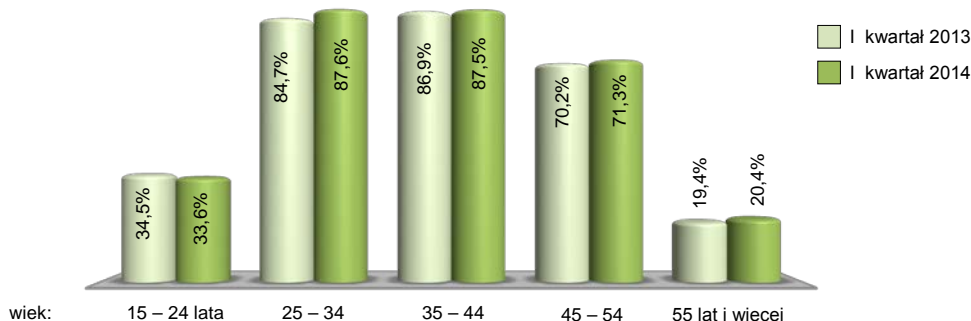
W odniesieniu do I kwartału ub. roku zmniejszyło się obciążenie pracujących osobami niepracującymi. W I kwartale br. na 1000 pracujących przypadało 1121 osób bezrobotnych i biernych zawodowo (1097 w miastach, 1215 na wsi), podczas gdy w I kwartale ub. roku – 1150 (1136 w miastach, 1203 na wsi). W porównaniu z IV kwartałem ub. roku zwiększyło się obciążenie pracujących osobami niepracującymi. W IV kwartale ub. roku na 1000 pracujących przypadały 1052 osoby bezrobotne i bierne zawodowo (1056 w miastach, 1043 na wsi).

Współczynnik aktywności zawodowej w I kwartale br. wyniósł 52,7% (w kraju 56,1%). Był on wyższy dla mężczyzn niż dla kobiet (59,7% wobec 46,3%) oraz wyższy dla mieszkańców miast niż wsi (53,3% wobec 50,5%).



W porównaniu z I kwartałem ub. roku odnotowano wzrost współczynnika aktywności zawodowej ludności o 0,5 p. proc., wśród kobiet o 0,9 p. proc., wśród mężczyzn o 0,1 p. proc. Zwiększyła się aktywność zawodowa mieszkańców miast (o 0,7 p. proc.), natomiast zmniejszyła się mieszkańców wsi (o 0,2 p. proc.).

Współczynnik aktywności zawodowej według wieku



Biorąc pod uwagę wykształcenie, najwyższy poziom aktywności zawodowej odnotowano wśród osób z wykształceniem wyższym (81,3%) oraz policealnym i średnim zawodowym (62,7%), natomiast najniższy wśród osób z wykształceniem gimnazjalnym i niższym (13,5%). Dla mężczyzn z wykształceniem wyższym współczynnik aktywności zawodowej wynosił 82,0%, a dla kobiet z tym samym wykształceniem – 80,8%.

Aktywność zawodowa ludności w wieku 15 lat i więcej znalazła swoje odbicie w aktywności członków gospodarstw domowych. W I kwartale br. gospodarstwa domowe, które posiadały w swoim składzie przynajmniej jedną osobę pracującą i nie były obciążone bezrobociem stanowiły 53,1% ogółu gospodarstw, natomiast gospodarstwa obciążone bezrobociem (z przynajmniej jedną osobą bezrobotną) 9,4%. Pozostałe 37,5% stanowiły gospodarstwa osób biernych zawodowo (bez osób aktywnych zawodowo).

PRACUJĄCY

W I kwartale br. zbiorowość pracujących liczyła 1818 tys., tj. mniej o 1,7% niż w I kwartale ub. roku. W porównaniu z analogicznym kwartałem ub. roku obniżyła się liczba pracujących zamieszkałych zarówno na wsi (o 2,5%), jak i w mieście (o 1,5%).

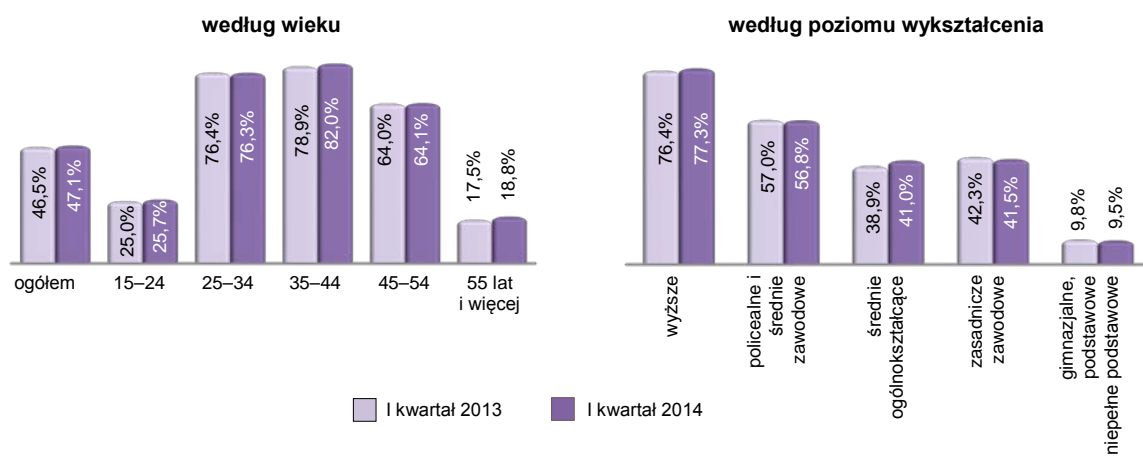
Pracujący według płci i miejsca zamieszkania

WYSZCZEGÓLNIENIE	2013		2014		
	I kwartał	IV kwartał	I kwartał	I kwartał 2013 = 100	IV kwartał 2013 = 100
	w tysiącach				
OGÓŁEM	1850	1908	1818	98,3	95,3
Mężczyźni	1023	1049	983	96,1	93,7
Kobiety	826	859	835	101,1	97,2
Miasta	1449	1471	1427	98,5	97,0
Wieś	400	437	390	97,5	89,2

W I kwartale br. pracujący stanowili 47,1% ogółu ludności w wieku 15 lat i więcej (50,2% w kraju). Wyższy wskaźnik zatrudnienia odnotowano dla mężczyzn niż dla kobiet (53,6% wobec 41,3%) oraz dla mieszkańców miast niż wsi (47,7% wobec 45,1%). Udział pracujących zwiększył się w porównaniu z I kwartałem ub. roku (o 0,6 p. proc.), natomiast zmniejszył się w porównaniu z IV kwartałem ub. roku (o 1,6 p. proc.).

W porównaniu z I kwartałem ub. roku odnotowano wzrost wskaźnika zatrudnienia dla populacji kobiet (o 1,4 p. proc.), natomiast wskaźnik zatrudnienia dla mężczyzn pozostał bez zmian. Zwiększył się poziom zaangażowania zawodowego mieszkańców miast (o 0,9 p. proc.), a zmniejszył się mieszkańców wsi (o 0,3 p. proc.).

Wskaźnik zatrudnienia



Wśród pracujących największą grupę tworzyły osoby w wieku 35 – 44 lata (29,5%), których liczba w relacji do I kwartału ub. roku wzrosła (o 2,5%). Osoby w wieku 25 – 34 lata stanowiły 27,1% ogółu pracujących, a ich liczba zmniejszyła się o 7,0%. Udział pracujących w wieku 45 – 54 lata wyniósł 21,4%, a ich liczba w porównaniu z analogicznym okresem ub. roku zmniejszyła się o 5,1%. Najmniej liczną grupą były osoby w wieku 15 – 24 lata (6,8%), których liczba zmniejszyła się o 6,8%.

Wśród pracujących w I kwartale br. wykształcenie policealne i średnie zawodowe posiadało 579 tys. osób, wyższe 575 tys., a zasadnicze zawodowe 452 tys. Wykształceniem średnim ogólnokształcącym legitymowało się 152 tys. osób. Najmniej pracujących posiadało wykształcenie gimnazjalne i niższe (60 tys. osób). W porównaniu z I kwartałem ub. roku odnotowano wzrost liczby pracujących z wykształceniem średnim ogólnokształcącym (o 6,3%) oraz wyższym (o 0,7%). Obniżyła się natomiast liczba pracujących z wykształceniem gimnazjalnym i niższym (o 11,8%), zasadniczym zawodowym (o 6,6%) oraz z wykształceniem policealnym i średnim zawodowym (o 0,9%).

Pracujące kobiety były lepiej wykształcone niż mężczyźni. W I kwartale br. ponad 80% pracujących kobiet legitymowało się co najmniej średnim poziomem wykształcenia wobec prawie 65% pracujących mężczyzn o takim poziomie wykształcenia. Liczba pracujących mężczyzn z wykształceniem zasadniczym zawodowym była ponad 2-krotnie wyższa niż liczba kobiet o tym wykształceniu. Na każdym poziomie wykształcenia wskaźnik zatrudnienia dla mężczyzn był wyższy niż dla kobiet.

W niepełnym wymiarze czasu pracy pracowało 154 tys. osób (8,5% ogółu pracujących). Liczba tych osób zmniejszyła się zarówno w porównaniu z I i IV kwartałem ub. roku (odpowiednio o: 4,9% i 8,9%). Ponad 85% osób pracujących w niepełnym wymiarze czasu pracy to mieszkańcy miast. Ponad 68% osób pracujących w niepełnym wymiarze czasu pracy to kobiety.

Biorąc pod uwagę status zatrudnienia, najliczniejszą grupę wśród pracujących stanowili pracownicy najemni (87,5%). Pracodawcy i pracujący na własny rachunek stanowili kolejną grupę (11,8%). Najmniej liczną zbiorowość tworzyli pomagający członkowie rodzin (0,7%).

Pracujący według sektorów własności i statusu zatrudnienia

WYSZCZEGÓLNIENIE	2013		2014		
	I kwartał	IV kwartał	I kwartał	I kwartał 2013 = 100	IV kwartał 2013 = 100
	w tysiącach				
OGÓŁEM	1850	1908	1818	98,3	95,3
w tym sektor prywatny	1281	1314	1232	96,2	93,8
Pracownicy najemni	1616	1681	1590	98,4	94,6
Pracodawcy i pracujący na własny rachunek	222	213	215	96,8	100,9
Pomagający członkowie rodzin	12	15	12	100,0	80,0

W I kwartale br. najwięcej osób pracowało w sekcjach: przetwórstwo przemysłowe (372 tys.), handel; naprawa pojazdów samochodowych (284 tys.), edukacja (165 tys.), górnictwo i wydobywanie (154 tys.), budownictwo (130 tys.) oraz opieka zdrowotna i pomoc społeczna (128 tys.). Najmniej osób pracowało w sekcjach: dostawa wody; gospodarowanie ściekami i odpadami; rekultywacja (19 tys.) oraz obsługa rynku nieruchomości (20 tys.).

Mężczyźni stanowili większość wśród pracujących m.in. w sekcjach: budownictwo (93,1%) oraz górnictwo i wydobywanie (92,9%). Kobiety natomiast dominowały wśród pracujących m.in. w sekcjach: opieka zdrowotna i pomoc społeczna (85,2%) oraz edukacja (81,2%).

Pracujący według płci i wybranych sekcji PKD



Najliczniejszymi grupami zawodowymi pracujących byli: specjaliści (20,1%), robotnicy przemysłowi i rzemieślnicy (14,7%), pracownicy usług i sprzedawcy (14,6%). Najmniej liczną grupę zawodową tworzyli rolnicy, ogrodnicy, leśnicy i rybacy (1,8%). Kobiety przeważały wśród takich grup zawodowych jak: pracownicy biurowi (69,5%), pracownicy usług i sprzedawcy (69,3%), specjaliści (62,9%) oraz pracownicy przy pracach prostych (59,9%). W pozostałych grupach zawodowych większość stanowili mężczyźni m.in.: operatorzy i monterzy maszyn i urządzeń (87,6%), robotnicy przemysłowi i rzemieślnicy (87,5%), przedstawiciele władz publicznych, wyżsi urzędnicy i kierownicy (62,4%).

Pracujący według grup zawodów

WYSZCZEGÓLNIENIE	2013		2014		
	I kwartał	IV kwartał	I kwartał	I kwartał 2013 = 100	IV kwartał 2013 = 100
	w tysiącach				
OGÓŁEM	1850	1908	1818	98,3	95,3
Przedstawiciele władz publicznych, wyżsi urzędnicy i kierownicy	121	131	137	113,2	104,6
Specjaliści	365	374	366	100,3	97,9
Technicy i inny średni personel	232	264	238	102,6	90,2
Pracownicy biurowi	143	139	140	97,9	100,7
Pracownicy usług i sprzedawcy	262	289	265	101,1	91,7
Rolnicy, ogrodnicy, leśnicy i rybacy	31	39	32	103,2	82,1
Robotnicy przemysłowi i rzemieślnicy	291	301	267	91,8	88,7
Operatorzy i monterzy maszyn i urządzeń	265	252	243	91,7	96,4
Pracownicy przy pracach prostych	137	116	128	93,4	110,3

W I kwartale br. pracę dodatkową wykonywało 67 tys. pracujących (3,7% ogółu), tj. mniej niż w I i IV kwartale ub. roku (odpowiednio o: 23,9% i 19,3% ogółu). W więcej niż jednym miejscu pracy pracowali najczęściej osoby z wykształceniem wyższym (7,5% w danej grupie) oraz osoby w wieku 35 – 44 lata (4,7%).

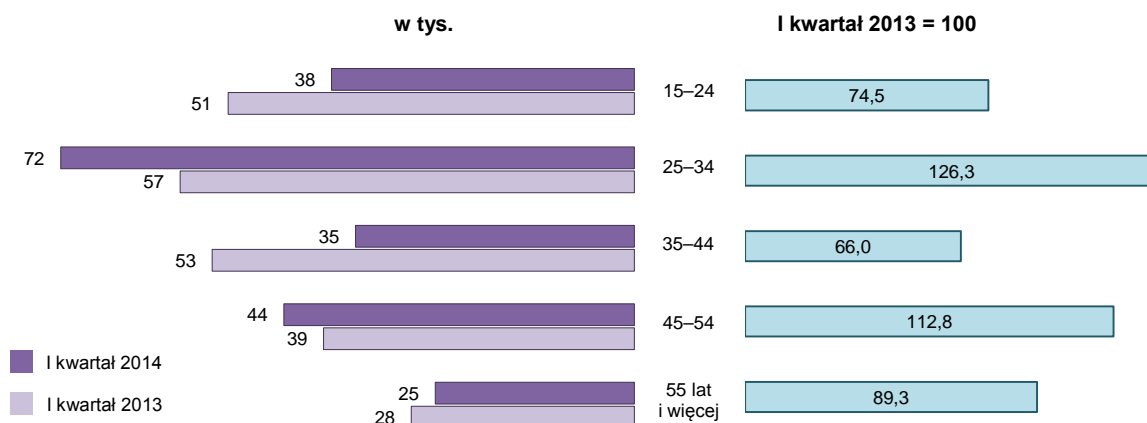
Liczba osób poszukujących innej pracy niż obecnie wykonywana wyniosła 66 tys., tj. mniej niż w I kwartale ub. roku (o 2,9%), natomiast więcej w IV kwartale ub. roku (o 17,9%). Główną przyczyną poszukiwania pracy była chęć polepszenia warunków finansowych, którą zadeklarowało 41 tys. osób poszukujących innej pracy. Chęć zmiany pracy deklarowały najczęściej osoby w wieku 25 – 34 lata (45,5% ogółu poszukujących innej pracy) oraz osoby z wykształceniem wyższym (39,4%).

BEZROBOTNI

Według wyników BAEL w I kwartale br. w województwie śląskim zbiorowość bezrobotnych wyniosła 213 tys. osób, w tym 168 tys. w miastach oraz 46 tys. na wsi. Liczba bezrobotnych w porównaniu z I kwartałem ub. roku obniżyła się o 14 tys. osób, natomiast w porównaniu z IV kwartałem ub. roku wzrosła o 14 tys. W skali roku zanotowano spadek liczby bezrobotnych zamieszkałych w miastach (o 13 tys.).

Stopa bezrobocia w I kwartale br. wyniosła 10,5% (w kraju 10,6%) i obniżyła się w relacji do I kwartału ub. roku (o 0,4 p. proc.), natomiast wzrosła w odniesieniu do IV kwartału ub. roku (o 1,1 p. proc.). Stopa bezrobocia dla populacji kobiet wyniosła 10,9%, a dla mężczyzn 10,2%. W porównaniu z analogicznym okresem ub. roku zanotowano spadek stopy bezrobocia dla kobiet (o 1,2 p. proc.) oraz wzrost stopy bezrobocia dla mężczyzn (o 0,2 p. proc.). Stopa bezrobocia dla mieszkańców miast wyniosła 10,5% i była niższa w porównaniu z analogicznym okresem ub. roku o 0,6 p. proc., natomiast wyższa w porównaniu z IV kwartałem ub. roku o 0,5 p. proc.. Dla mieszkańców wsi stopa bezrobocia wyniosła 10,6% i była wyższa niż w I i IV kwartale ub. roku (odpowiednio o: 0,3 p. proc. i 3,2 p. proc.). Biorąc pod uwagę strukturę bezrobotnych według wieku, bezrobocie w I kwartale br. w największym stopniu dotknęło osoby w wieku 15 – 24 lata, dla których stopa bezrobocia była ponad 2-krotnie wyższa niż dla całej populacji i wyniosła 23,5%.

Bezrobotni według wieku



Najbardziej narażone na bezrobocie były osoby o niskim poziomie wykształcenia. Dla osób z wykształceniem gimnazjalnym, podstawowym i niepełnym podstawowym stopa bezrobocia była znacznie wyższa niż dla osób z wykształceniem wyższym (29,4% wobec 5,0%).

W I kwartale br. liczba bezrobotnych poszukujących pracy przez okres dłuższy niż 1 rok wyniosła 83 tys. Udział tej grupy w ogólnej liczbie bezrobotnych wyniósł 39,0%. Zjawisko długotrwałego poszukiwania pracy, w większym stopniu dotyczyło mieszkańców wsi (39,1%) niż mieszkańców miast (38,7%). Dla populacji bezrobotnych kobiet udział osób długotrwale bezrobotnych ukształtował się na poziomie 38,2%, a dla populacji bezrobotnych mężczyzn wyniósł 39,3%.

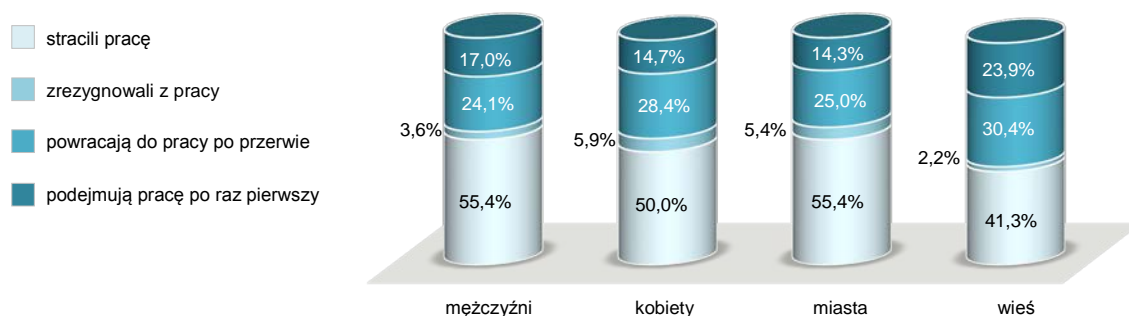
Bezrobotni najczęściej poszukiwali pracy poprzez krewnych i znajomych (73,2%), powiatowy urząd pracy (70,4%), bezpośredni kontakt z zakładem pracy (61,0%), zamieszczanie lub odpowiadanie na ogłoszenia (51,2%), uczestnictwo w testach, rozmowach kwalifikacyjnych (21,1%). Starania o zorganizowanie własnego miejsca pracy podjęło 1,4% bezrobotnych. *Należy tutaj zaznaczyć, że w badaniu BAEL osoba mogła podać więcej niż jedną odpowiedź dotyczącą ww. kwestii.*

Liczba bezrobotnych dotychczas niepracujących w I kwartale br. ukształtowała się na poziomie 35 tys. (16,4% ogółu) i w porównaniu z I kwartałem ub. roku utrzymała się na tym samym poziomie, natomiast obniżyła się w porównaniu z IV kwartałem ub. roku (o 7,9%). Wśród bezrobotnych dotychczas niepracujących przeważali mężczyźni (54,3%).

W I kwartale br. bezrobotni, którzy poprzednio pracowali liczyli 179 tys. osób i stanowili 84,0% ogółu bezrobotnych (przed rokiem 84,6%). Ich liczba obniżyła się w relacji do I kwartału ub. roku o 6,8%, natomiast w porównaniu z IV kwartałem ub. roku wzrosła o 11,2%. Głównymi przyczynami zaprzestania pracy przez poprzednio pracujących były: likwidacja zakładu pracy lub stanowiska pracy (33,0%) oraz zakończenie pracy na czas określony, dorywczej, sezonowej (26,8%). Bezrobotni poprzednio pracujący mieszkający w mieście stanowili 80,4% ogółu.

Zbiorowość bezrobotnych uprzednio pracujących, dla których przerwa w pracy wynosiła mniej niż 8 lat w I kwartale br. liczyła 158 tys. osób, tj. mniej niż w analogicznym okresie ub. roku (o 4,2%), ale więcej niż w IV kwartale ub. roku (o 10,5%). Prawie 83% osób uprzednio pracujących w okresie poprzedzającym brak pracy pracowało w jednostkach sektora prywatnego. Najwięcej z nich pracowało w sekcjach: przetwórstwo przemysłowe (25,3%), handel; naprawa pojazdów samochodowych (18,4%) oraz budownictwo (15,2%).

Struktura bezrobotnych według kategorii, płci i miejsca zamieszkania w I kwartale 2014 r.



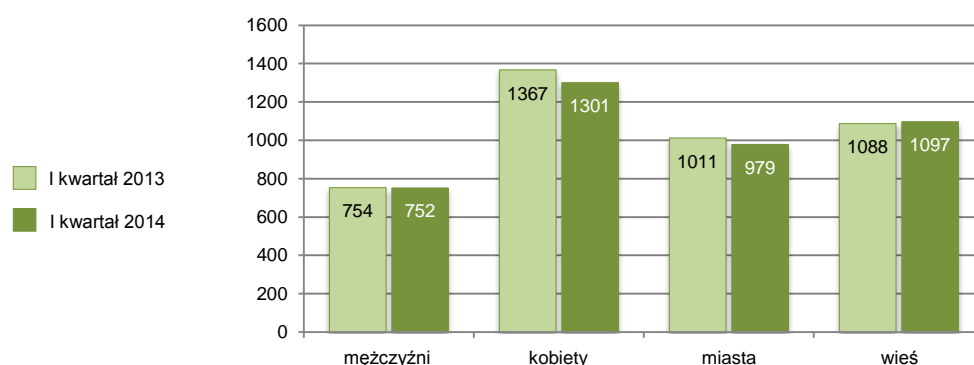
Przeciętny czas poszukiwania pracy przez osobę uprzednio pracującą wyniósł 12,3 miesiąca. Największą grupę poszukujących pracy stanowiły osoby ze stażem pracy 1 rok i mniej, tj. 75 tys. (47,5%), natomiast najmniejszą grupę ze stażem 4-5 lat, tj. 10 tys. (6,3%).

Wśród gospodarstw domowych z osobami bezrobotnymi przeważały gospodarstwa z jedną osobą bezrobotną (89,5%). Gospodarstwa z dwiema i więcej osobami bezrobotnymi stanowiły 10,5%. Podobne relacje odnotowano dla gospodarstw domowych w miastach (89,6% wobec 10,4%) i na wsi (86,7% wobec 13,3%).

BIERNI ZAWODOWO

Zbiorowość biernych zawodowo w I kwartale br. liczyła 1825 tys. osób i stanowiła 47,3% ogółu ludności w wieku 15 lat i więcej. Ich liczba obniżyła się w porównaniu z analogicznym okresem ub. roku o 4,0%, natomiast wzrosła w porównaniu z IV kwartałem ub. roku o 0,9%. Wśród biernych zawodowo przeważały kobiety (59,5%) oraz mieszkańcy miast (76,5%). W relacji do I kwartału ub. roku obniżyła się liczba biernych zawodowo, zarówno mężczyzn jak i kobiet (odpowiednio o: 4,2% i 3,8%). Zmniejszyła się liczba biernych zawodowo mieszkańców miast (o 4,6%) oraz mieszkańców wsi (o 1,6%).

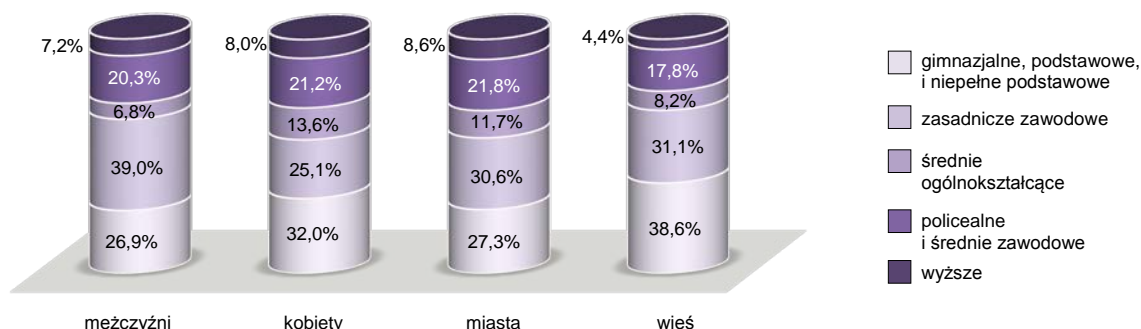
Bierni zawodowo na 1000 pracujących według płci i miejsca zamieszkania



Osoby w wieku produkcyjnym stanowiły 45,8% biernych zawodowo, natomiast osoby w wieku poprodukcyjnym 47,6%. Najmniej liczną grupą były osoby w wieku przedprodukcyjnym 6,7%.

Wśród biernych zawodowo przeważały osoby z wykształceniem zasadniczym zawodowym (30,7%) oraz gimnazjalnym, podstawowym i niepełnym podstawowym (29,9%). Osoby legitymujące się wykształceniem policealnym i średnim zawodowym stanowiły 20,8% biernych zawodowo, natomiast średnim ogólnokształcącym 10,8%. Najmniej liczną grupę osób biernych zawodowo tworzyły osoby z wykształceniem wyższym (7,6%).

Struktura biernych zawodowo według płci, miejsca zamieszkania i poziomu wykształcenia w I kwartale 2014 r.



Liczba biernych zawodowo nieposzukujących pracy w I kwartale br. wyniosła 1817 tys. osób i stanowiła 99,6% ogółu biernych zawodowo. W relacji do I kwartału ub. roku odnotowano spadek omawianej zbiorowości (o 3,7%), natomiast w porównaniu z IV kwartałem ub. roku wzrost (o 0,9%). Głównymi przyczynami bierności podawanymi przez osoby nieposzukujące pracy były: emerytura (49,4%), nauka, uzupełnianie kwalifikacji (16,9%), obowiązki rodzinne związane z prowadzeniem domu (13,5%), choroba, niesprawność (13,4%).

W I kwartale br. liczba biernych zawodowo uprzednio pracujących ukształtowała się na poziomie 1419 tys., tj. niższym niż w analogicznym okresie ub. roku o 3,3% oraz wyższym w odniesieniu do IV kwartału ub. roku o 1,6%. Głównymi przyczynami zaprzestania pracy przez uprzednio pracujących były: emerytura, renta (66,5%), likwidacja zakładu pracy lub stanowiska pracy (9,0%), względy rodzinne, osobiste (4,2%) oraz zakończenie pracy na czas określony, dorywczej (2,7%).

PODSUMOWANIE

Wyniki Badania Aktywności Ekonomicznej Ludności w I kwartale br. w województwie śląskim w porównaniu z analogicznym okresem ub. roku wskazują na niewielką poprawę sytuacji na rynku pracy. Zanotowano wzrost współczynnika aktywności zawodowej, wskaźnika zatrudnienia oraz spadek stopy bezrobocia. Obniżyła się liczba biernych zawodowo mężczyzn oraz biernych zawodowo kobiet.

W I kwartale br. sytuacja kobiet na rynku pracy nadal była mniej korzystna niż mężczyzn. Zarówno współczynnik aktywności zawodowej, jak i wskaźnik zatrudnienia dla kobiet były niższe niż dla mężczyzn, natomiast stopa bezrobocia była dla kobiet wyższa niż dla mężczyzn. Czas poszukiwania pracy dla kobiet był dłuższy niż dla mężczyzn.

W trudnej sytuacji na rynku pracy w dalszym ciągu były osoby młode oraz osoby o niskim poziomie wykształcenia. Najwyższą stopę bezrobocia zanotowano w grupie osób w wieku 15 – 24 lata oraz wśród osób posiadających wykształcenie gimnazjalne, podstawowe i niepełne podstawowe.

Tabl. 1. **AKTYWNOŚĆ EKONOMICZNA LUDNOŚCI W WIEKU 15 LAT I WIĘCEJ**

WYSZCZEGÓLNIENIE o – ogółem m – mężczyźni k – kobiety	Ogółem	Aktywni zawodowo					Bierni zawodowo	
		razem	pracujący			bezrobotni		
			razem	w pełnym	w niepełnym			
				wymiarze czasu pracy				
				w tysiącach				
2011 I kwartał	o	3897	2062	1892	1740	152	170	1835
	m	1892	1153	1070	1025	45	83	739
	k	2005	909	822	716	107	87	1096
II kwartał	o	3998	2138	1943	1801	142	196	1860
	m	1934	1202	1107	1060	47	95	732
	k	2065	937	836	741	95	101	1128
III kwartał	o	3914	2068	1863	1729	134	205	1846
	m	1863	1140	1048	1004	45	92	723
	k	2051	928	815	725	90	113	1123
IV kwartał	o	3925	2113	1912	1763	149	201	1812
	m	1894	1162	1067	1018	50	95	732
	k	2031	951	845	745	100	106	1080
2012 I kwartał	o	3941	2093	1900	1746	155	193	1848
	m	1914	1163	1067	1019	48	96	751
	k	2027	930	834	727	107	96	1097
II kwartał	o	3943	2090	1902	1743	159	187	1854
	m	1920	1167	1074	1028	46	93	753
	k	2024	923	828	715	113	95	1101
III kwartał	o	3905	2116	1915	1764	151	201	1788
	m	1884	1171	1072	1025	47	98	714
	k	2020	946	843	738	105	103	1075
IV kwartał	o	3970	2124	1913	1758	156	211	1846
	m	1901	1157	1055	1002	53	102	744
	k	2069	968	859	756	103	109	1101
2013 I kwartał	o	3978	2077	1850	1688	162	227	1901
	m	1909	1137	1023	970	54	114	771
	k	2069	940	826	718	108	114	1129
II kwartał	o	3967	2109	1900	1748	151	209	1858
	m	1917	1169	1070	1024	46	99	748
	k	2050	940	830	725	105	111	1109
III kwartał	o	3900	2140	1956	1791	165	184	1760
	m	1909	1188	1100	1046	54	88	721
	k	1991	952	856	745	111	97	1039
IV kwartał	o	3916	2107	1908	1740	169	199	1809
	m	1893	1146	1049	988	61	97	747
	k	2023	961	859	752	107	101	1062
2014 I kwartał	o	3856	2031	1818	1664	154	213	1825
	m	1834	1095	983	934	49	112	739
	k	2022	936	835	730	105	102	1086

Tabl. 2. WSKAŹNIKI AKTYWNOŚCI ZAWODOWEJ LUDNOŚCI

WYSZCZEGÓLNIENIE o – ogółem m – mężczyźni k – kobiety			Współczynnik aktywności zawodowej	Wskaźnik zatrudnienia	Stopa bezrobocia
			w %		
2011	I kwartał	o	52,9	48,6	8,2
		m	60,9	56,6	7,2
		k	45,3	41,0	9,6
	II kwartał	o	53,5	48,6	9,2
		m	62,2	57,2	7,9
		k	45,4	40,5	10,8
	III kwartał	o	52,8	47,6	9,9
		m	61,2	56,3	8,1
		k	45,2	39,7	12,2
	IV kwartał	o	53,8	48,7	9,5
		m	61,4	56,3	8,2
		k	46,8	41,6	11,1
2012	I kwartał	o	53,1	48,2	9,2
		m	60,8	55,7	8,3
		k	45,9	41,1	10,3
	II kwartał	o	53,0	48,2	8,9
		m	60,8	55,9	8,0
		k	45,6	40,9	10,3
	III kwartał	o	54,2	49,0	9,5
		m	62,2	56,9	8,4
		k	46,8	41,7	10,9
	IV kwartał	o	53,5	48,2	9,9
		m	60,9	55,5	8,8
		k	46,8	41,5	11,3
2013	I kwartał	o	52,2	46,5	10,9
		m	59,6	53,6	10,0
		k	45,4	39,9	12,1
	II kwartał	o	53,2	47,9	9,9
		m	61,0	55,8	8,5
		k	45,9	40,5	11,8
	III kwartał	o	54,9	50,2	8,6
		m	62,2	57,6	7,4
		k	47,8	43,0	10,2
	IV kwartał	o	53,8	48,7	9,4
		m	60,5	55,4	8,5
		k	47,5	42,5	10,5
2014	I kwartał	o	52,7	47,1	10,5
		m	59,7	53,6	10,2
		k	46,3	41,3	10,9

Tabl. 3. **AKTYWNOŚĆ EKONOMICZNA LUDNOŚCI W WIEKU 15 LAT I WIĘCEJ WEDŁUG MIEJSCA ZAMIESZKANIA W I KWARTALE 2014 R.**

WYSZCZEGÓLNIENIE	Ogółem	Aktywni zawodowo					Bierni zawodowo	Współczynnik aktywności zawodowej	Wskaźnik zatrudnienia	Stopa bezrobocia
		razem	pracujący			bezrobotni				
			razem	w pełnym	w niepełnym					
				wymiarze czasu pracy						
w tysiącach								w %		
O G Ó Ł E M	3856	2031	1818	1664	154	213	1825	52,7	47,1	10,5
MIASTA	2992	1595	1427	1296	131	168	1397	53,3	47,7	10,5
o liczbie ludności:										
100000 – 499999	1820	985	880	798	82	105	835	54,1	48,4	10,7
50000 – 99999	592	310	276	253	23	34	283	52,4	46,6	11,0
20000 – 49999	340	188	172	154	17	16	153	55,3	50,6	8,5
10000 – 19999	96	41	38	36	.	.	56	42,7	39,6	x
poniżej 10000	142	72	61	55	6	11	70	50,7	43,0	15,3
WIEŚ	864	436	390	368	23	46	428	50,5	45,1	10,6
MĘŻCZYŹNI	1834	1095	983	934	49	112	739	59,7	53,6	10,2
MIASTA	1408	846	757	716	41	89	562	60,1	53,8	10,5
o liczbie ludności:										
100000 – 499999	848	516	460	437	23	56	332	60,8	54,2	10,9
50000 – 99999	284	172	152	144	8	20	112	60,6	53,5	11,6
20000 – 49999	162	98	92	84	8	6	65	60,5	56,8	6,1
10000 – 19999	47	23	21	21	–	.	24	48,9	44,7	x
poniżej 10000	67	37	32	30	.	5	30	55,2	47,8	13,5
WIEŚ	425	249	226	218	8	23	176	58,6	53,2	9,2
KOBIETY	2022	936	835	730	105	102	1086	46,3	41,3	10,9
MIASTA	1583	749	670	580	90	79	834	47,3	42,3	10,5
o liczbie ludności:										
100000 – 499999	973	469	421	362	59	49	503	48,2	43,3	10,4
50000 – 99999	308	138	124	109	15	14	170	44,8	40,3	10,1
20000 – 49999	178	90	80	70	10	10	88	50,6	44,9	11,1
10000 – 19999	50	18	17	15	.	.	32	36,0	34,0	x
poniżej 10000	75	35	29	25	.	6	41	46,7	38,7	17,1
WIEŚ	439	187	164	150	15	23	252	42,6	37,4	12,3

Tabl. 4. AKTYWNOŚĆ EKONOMICZNA LUDNOŚCI WEDŁUG WIEKU W I KWARTALE 2014 R.

WYSZCZEGÓLNIENIE	Ogółem	Aktywni zawodowo					Bierni zawodowo	Współczynnik aktywności zawodowej	Wskaźnik zatrudnienia	Stopa bezrobocia	
		razem	pracujący			bezrobotni					
			razem	w pełnym	w niepełnym						
				wymiarze czasu pracy							
	w tysiącach							w %			
O G Ó Ł E M											
O G Ó Ł E M	3856	2031	1818	1664	154	213	1825	52,7	47,1	10,5	
15 – 17	123	.	.	–	.	–	122	x	x	–	
18 – 19	99	14	9	.	6	.	86	14,1	9,1	x	
20 – 24	259	147	114	99	15	33	112	56,8	44,0	22,4	
25 – 29	298	265	227	209	18	38	33	88,9	76,2	14,3	
30 – 34	347	300	266	250	16	34	47	86,5	76,7	11,3	
35 – 39	360	315	297	286	11	18	45	87,5	82,5	5,7	
40 – 44	294	257	239	229	10	17	38	87,4	81,3	6,6	
45 – 49	284	213	195	183	12	18	71	75,0	68,7	8,5	
50 – 54	322	220	194	180	15	25	103	68,3	60,2	11,4	
55 – 59	404	211	194	169	25	18	193	52,2	48,0	8,5	
60 – 64	356	69	63	47	15	6	287	19,4	17,7	8,7	
65 lat i więcej	708	20	19	9	11	–	688	2,8	2,7	–	
W wieku:											
15 – 64 lata	3147	2011	1798	1655	143	213	1136	63,9	57,1	10,6	
20 – 64 lata	2925	1997	1788	1652	136	208	928	68,3	61,1	10,4	
55 – 64 lata	760	280	256	216	40	24	480	36,8	33,7	8,6	
przedprodukcyjnym ...	123	.	.	–	.	–	122	x	x	–	
produkcyjnym	2828	1993	1781	1648	133	212	835	70,5	63,0	10,6	
mobilnym	1658	1297	1152	1077	75	145	361	78,2	69,5	11,2	
niemobilny	1170	696	629	571	58	67	474	59,5	53,8	9,6	
poprodukcyjnym	905	37	36	16	20	.	868	4,1	4,0	x	
Według PŁCI											
MĘŻCZYŹNI	1834	1095	983	934	49	112	739	59,7	53,6	10,2	
15 – 17	68	.	.	–	.	–	68	x	x	–	
18 – 19	51	9	6	.	.	.	42	17,6	11,8	x	
20 – 24	143	91	72	66	6	19	52	63,6	50,3	20,9	
25 – 29	147	140	119	116	.	20	7	95,2	81,0	14,3	
30 – 34	172	160	144	143	.	16	13	93,0	83,7	10,0	
35 – 39	178	171	164	163	.	7	7	96,1	92,1	4,1	
40 – 44	147	134	126	124	.	7	14	91,2	85,7	5,2	
45 – 49	140	108	99	94	.	9	32	77,1	70,7	8,3	
50 – 54	154	106	92	88	.	14	48	68,8	59,7	13,2	
55 – 59	187	109	99	91	8	10	78	58,3	52,9	9,2	
60 – 64	160	52	46	40	6	6	108	32,5	28,8	11,5	
65 lat i więcej	285	14	14	7	7	–	271	4,9	4,9	–	
W wieku:											
15 – 64 lata	1549	1080	969	928	42	111	468	69,7	62,6	10,3	
20 – 64 lata	1429	1070	962	925	37	108	359	74,9	67,3	10,1	
55 – 64 lata	347	161	145	131	14	15	186	46,4	41,8	9,3	
przedprodukcyjnym ...	68	.	.	–	.	–	68	x	x	–	
produkcyjnym	1481	1080	969	928	41	111	401	72,9	65,4	10,3	
mobilnym	839	705	632	614	19	73	134	84,0	75,3	10,4	
niemobilny	641	375	336	314	22	38	266	58,5	52,4	10,1	
poprodukcyjnym	285	14	14	7	7	–	271	4,9	4,9	–	
KOBIETY	2022	936	835	730	105	102	1086	46,3	41,3	10,9	
15 – 17	55	–	–	–	–	–	55	–	–	–	
18 – 19	48	44	x	x	x	
20 – 24	116	56	42	33	9	14	60	48,3	36,2	25,0	
25 – 29	151	125	107	93	14	18	26	82,8	70,9	14,4	
30 – 34	174	140	122	107	15	18	34	80,5	70,1	12,9	
35 – 39	182	144	133	123	10	11	38	79,1	73,1	7,6	
40 – 44	147	123	113	106	7	10	24	83,7	76,9	8,1	
45 – 49	144	105	96	88	8	9	39	72,9	66,7	8,6	
50 – 54	168	114	102	91	11	11	54	67,9	60,7	9,6	
55 – 59	217	102	94	78	17	8	115	47,0	43,3	7,8	
60 – 64	197	17	17	8	9	.	179	8,6	8,6	x	
65 lat i więcej	424	6	6	.	.	–	418	1,4	1,4	–	

Tabl. 4. **AKTYWNOŚĆ EKONOMICZNA LUDNOŚCI WEDŁUG WIEKU W I KWARTALE 2014 R. (dok.)**

WYSZCZEGÓLNIENIE	Ogółem	Aktywni zawodowo				Bierni zawo- dowo	Współ- czynnik aktyw- ności zawo- dowej	Wska- żnik zatrud- nienia	Stopa bezro- bocia	
		razem	pracujący		bezro- botni					
			razem	w pełnym						w nie- pełnym
				wymiarze czasu pracy						
	w tysiącach						w %			

Według PŁCI (dok.)

KOBIETY (dok.)										
W wieku:										
15 – 64 lata	1599	931	829	728	101	102	668	58,2	51,8	11,0
20 – 64 lata	1496	926	826	727	99	100	569	61,9	55,2	10,8
55 – 64 lata	414	120	111	85	26	9	294	29,0	26,8	7,5
przedprodukcyjnym ...	55	–	–	–	–	–	55	–	–	–
produkcyjnym	1347	913	812	720	92	101	434	67,8	60,3	11,1
mobilnym	818	592	520	463	57	72	226	72,4	63,6	12,2
niemobilny	529	321	293	257	35	29	208	60,7	55,4	9,0
poprodukcyjnym	620	23	22	10	13	.	597	3,7	3,5	x

Według MIEJSCA ZAMIESZKANIA

MIASTA	2992	1595	1427	1296	131	168	1397	53,3	47,7	10,5
15 – 17	89	.	.	–	.	–	88	x	x	–
18 – 19	72	7	5	.	.	.	65	9,7	6,9	x
20 – 24	189	109	87	74	13	23	80	57,7	46,0	21,1
25 – 29	232	206	175	158	17	31	26	88,8	75,4	15,0
30 – 34	283	248	219	206	14	29	34	87,6	77,4	11,7
35 – 39	278	246	231	223	8	15	32	88,5	83,1	6,1
40 – 44	218	190	179	171	8	11	28	87,2	82,1	5,8
45 – 49	220	164	149	139	11	14	56	74,5	67,7	8,5
50 – 54	253	174	153	142	11	22	79	68,8	60,5	12,6
55 – 59	321	172	157	135	22	15	149	53,6	48,9	8,7
60 – 64	294	60	54	41	13	5	234	20,4	18,4	8,3
65 lat i więcej	542	18	17	7	10	–	524	3,3	3,1	–
W wieku:										
15 – 64 lata	2450	1577	1410	1289	121	167	872	64,4	57,6	10,6
20 – 64 lata	2289	1569	1404	1287	117	165	719	68,5	61,3	10,5
55 – 64 lata	615	232	211	176	36	21	383	37,7	34,3	9,1
przedprodukcyjnym ...	89	.	.	–	.	–	88	x	x	–
produkcyjnym	2200	1561	1394	1282	112	167	639	71,0	63,4	10,7
mobilnym	1273	1007	896	833	63	111	266	79,1	70,4	11,0
niemobilnym	927	554	498	449	49	56	373	59,8	53,7	10,1
poprodukcyjnym	703	33	32	14	18	.	670	4,7	4,6	x
WIEŚ	864	436	390	368	23	46	428	50,5	45,1	10,6
15 – 17	34	–	–	–	–	–	34	–	–	–
18 – 19	27	6	21	22,2	x	x
20 – 24	70	38	27	25	.	10	32	54,3	38,6	26,3
25 – 29	66	59	52	51	.	7	7	89,4	78,8	11,9
30 – 34	64	51	46	44	.	5	12	79,7	71,9	9,8
35 – 39	82	69	66	63	.	.	13	84,1	80,5	x
40 – 44	76	67	60	59	.	6	9	88,2	78,9	9,0
45 – 49	64	50	46	44	.	.	15	78,1	71,9	x
50 – 54	69	45	42	38	.	.	24	65,2	60,9	x
55 – 59	83	39	37	34	.	.	44	47,0	44,6	x
60 – 64	62	9	8	6	.	.	53	14,5	12,9	x
65 lat i więcej	166	–	164	x	x	–
W wieku:										
15 – 64 lata	698	434	388	366	22	46	264	62,2	55,6	10,6
20 – 64 lata	637	427	384	365	19	43	209	67,0	60,3	10,1
55 – 64 lata	145	49	45	41	.	.	97	33,8	31,0	x
przedprodukcyjnym ...	34	–	–	–	–	–	34	–	–	–
produkcyjnym	628	432	387	366	21	46	196	68,8	61,6	10,6
mobilnym	385	290	256	244	12	35	94	75,3	66,5	12,1
niemobilnym	244	142	131	122	9	11	102	58,2	53,7	7,7
poprodukcyjnym	202	–	198	x	x	–

Tabl. 5. **AKTYWNOŚĆ EKONOMICZNA LUDNOŚCI W WIEKU 15 LAT I WIĘCEJ WEDŁUG POZIOMU WYKSZTAŁCENIA W I KWARTALE 2014 R.**

WYSZCZEGÓLNIENIE	Ogółem	Aktywni zawodowo					Bierni zawodowo	Współczynnik aktywności zawodowej	Wskaźnik zatrudnienia	Stopa bezrobocia
		razem	pracujący			bezrobotni				
			razem	w pełnym	w niepełnym					
				wymiarze czasu pracy						
	w tysiącach								w %	
O G Ó Ł E M										
O G Ó Ł E M	3856	2031	1818	1664	154	213	1825	52,7	47,1	10,5
Wyższe	744	605	575	538	37	30	139	81,3	77,3	5,0
Policealne	115	70	61	57	5	9	45	60,9	53,0	12,9
Średnie zawodowe	905	570	518	483	35	52	336	63,0	57,2	9,1
Średnie ogólnokształcące ...	371	172	152	133	19	21	198	46,4	41,0	12,2
Zasadnicze zawodowe	1090	529	452	407	45	77	561	48,5	41,5	14,6
Gimnazjalne, podstawowe i niepełne podstawowe	631	85	60	46	13	25	546	13,5	9,5	29,4
Według PŁCI										
MĘŻCZYŹNI	1834	1095	983	934	49	112	739	59,7	53,6	10,2
Wyższe	295	242	234	226	8	8	53	82,0	79,3	3,3
Policealne	30	25	19	19	—	6	6	83,3	63,3	24,0
Średnie zawodowe	482	338	311	297	14	27	144	70,1	64,5	8,0
Średnie ogólnokształcące ...	128	78	72	67	6	6	50	60,9	56,3	7,7
Zasadnicze zawodowe	653	365	312	297	15	53	288	55,9	47,8	14,5
Gimnazjalne, podstawowe i niepełne podstawowe	245	46	34	29	6	12	199	18,8	13,9	26,1
KOBIETY	2022	936	835	730	105	102	1086	46,3	41,3	10,9
Wyższe	449	363	341	312	29	22	87	80,8	75,9	6,1
Policealne	84	45	42	38	5	.	39	53,6	50,0	x
Średnie zawodowe	423	231	207	186	21	24	191	54,6	48,9	10,4
Średnie ogólnokształcące ...	243	94	79	66	13	15	148	38,7	32,5	16,0
Zasadnicze zawodowe	437	164	140	110	30	24	273	37,5	32,0	14,6
Gimnazjalne, podstawowe i niepełne podstawowe	386	38	25	18	8	13	348	9,8	6,5	34,2
Według MIEJSCA ZAMIESZKANIA										
MIASTA	2992	1595	1427	1296	131	168	1397	53,3	47,7	10,5
Wyższe	625	505	479	446	34	25	120	80,8	76,6	5,0
Policealne	96	58	50	46	.	8	38	60,4	52,1	13,8
Średnie zawodowe	710	444	406	373	33	38	266	62,5	57,2	8,6
Średnie ogólnokształcące ...	308	145	127	109	18	18	163	47,1	41,2	12,4
Zasadnicze zawodowe	807	379	321	289	32	58	428	47,0	39,8	15,3
Gimnazjalne, podstawowe i niepełne podstawowe	446	65	44	34	11	20	381	14,6	9,9	30,8
WIEŚ	864	436	390	368	23	46	428	50,5	45,1	10,6
Wyższe	120	100	96	92	.	5	19	83,3	80,0	5,0
Policealne	19	12	11	11	.	—	7	63,2	57,9	—
Średnie zawodowe	195	126	112	110	.	14	69	64,6	57,4	11,1
Średnie ogólnokształcące ...	63	28	25	24	.	.	35	44,4	39,7	x
Zasadnicze zawodowe	283	150	131	118	13	19	133	53,0	46,3	12,7
Gimnazjalne, podstawowe i niepełne podstawowe	185	20	15	13	.	5	165	10,8	8,1	25,0

Tabl. 6. **AKTYWNOŚĆ EKONOMICZNA LUDNOŚCI W WIEKU 15 LAT I WIĘCEJ
WEDŁUG STANU CYWILNEGO W I KWARTALE 2014 R.**

WYSZCZEGÓLNIENIE	Ogółem	Aktywni zawodowo					Bierni zawodowo	Współczynnik aktywności zawodowej	Wskaźnik zatrudnienia	Stopa bezrobocia
		razem	pracujący			bezrobotni				
			razem	w pełnym	w niepełnym					
				wymiarze czasu pracy						
	w tysiącach							w %		
O G Ó Ł E M										
O G Ó Ł E M	3856	2031	1818	1664	154	213	1825	52,7	47,1	10,5
Kawaler / Panna	951	535	434	392	42	101	417	56,3	45,6	18,9
Żonaty / Zamężna	2369	1342	1253	1162	91	89	1027	56,6	52,9	6,6
Wdowiec / Wdowa	372	47	39	31	8	8	325	12,6	10,5	17,0
Rozwiedziony / Rozwiedziona, w separacji	163	107	92	79	13	15	56	65,6	56,4	14,0
Według PŁCI										
MĘŻCZYŹNI	1834	1095	983	934	49	112	739	59,7	53,6	10,2
Kawaler	532	319	254	236	18	64	214	60,0	47,7	20,1
Żonaty	1187	731	691	664	27	40	456	61,6	58,2	5,5
Wdowiec	59	10	8	7	.	.	49	16,9	13,6	x
Rozwiedziony, w separacji	55	35	29	26	.	6	21	63,6	52,7	17,1
KOBIETY	2022	936	835	730	105	102	1086	46,3	41,3	10,9
Panna	419	216	179	155	24	37	203	51,6	42,7	17,1
Zamężna	1182	611	561	498	64	49	571	51,7	47,5	8,0
Wdowa	314	37	31	24	7	6	277	11,8	9,9	16,2
Rozwiedziona, w separacji ...	107	72	63	53	10	9	35	67,3	58,9	12,5
Według MIEJSCA ZAMIESZKANIA										
MIASTA	2992	1595	1427	1296	131	168	1397	53,3	47,7	10,5
Kawaler / Panna	723	420	342	307	34	79	303	58,1	47,3	18,8
Żonaty / Zamężna	1838	1044	973	896	77	70	794	56,8	52,9	6,7
Wdowiec / Wdowa	288	38	31	24	7	7	250	13,2	10,8	18,4
Rozwiedziony / Rozwiedziona, w separacji	143	93	81	69	12	12	50	65,0	56,6	12,9
WIEŚ	864	436	390	368	23	46	428	50,5	45,1	10,6
Kawaler / Panna	228	114	92	84	8	22	114	50,0	40,4	19,3
Żonaty / Zamężna	531	298	280	266	13	19	233	56,1	52,7	6,4
Wdowiec / Wdowa	85	9	8	7	.	.	75	10,6	9,4	x
Rozwiedziony / Rozwiedziona, w separacji	20	14	10	10	.	.	6	70,0	50,0	

Tabl. 7. **AKTYWNOŚĆ EKONOMICZNA LUDNOŚCI W WIEKU 15 LAT I WIĘCEJ WEDŁUG STOPNIA POKREWIEŃSTWA Z GŁOWĄ GOSPODARSTWA DOMOWEGO W I KWARTALE 2014 R.**

WYSZCZEGÓLNIENIE	Ogółem	Aktywni zawodowo					Bierni zawo- dowo	Współ- czynnik aktyw- ności zawo- dowej	Wska- żnik zatrud- nienia	Stopa bezro- bocia
		razem	pracujący			bezro- botni				
			razem	w pełnym	w nie- pełnym					
				wymiarze czasu pracy						
w tysiącach							w %			
O G Ó Ł E M										
O G Ó Ł E M	3856	2031	1818	1664	154	213	1825	52,7	47,1	10,5
Głowa gospodarstwa domowego	1779	971	924	862	62	48	808	54,6	51,9	4,9
Współmałżonek, partner, partnerka	1122	571	515	462	53	56	552	50,9	45,9	9,8
Syn, córka, zięć, synowa	808	448	350	316	34	99	360	55,4	43,3	22,1
Pozostali członkowie gospodarstwa	146	40	30	25	5	11	106	27,4	20,5	27,5
Według PŁCI										
MĘŻCZYŹNI	1834	1095	983	934	49	112	739	59,7	53,6	10,2
Głowa gospodarstwa domowego	1124	687	660	632	28	27	437	61,1	58,7	3,9
Współmałżonek, partner	203	115	98	91	6	17	88	56,7	48,3	14,8
Syn, zięć	455	270	208	194	14	62	185	59,3	45,7	23,0
Pozostali członkowie gospodarstwa	51	22	18	16	.	5	28	43,1	35,3	22,7
KOBIETY	2022	936	835	730	105	102	1086	46,3	41,3	10,9
Głowa gospodarstwa domowego	655	284	264	229	34	21	371	43,4	40,3	7,4
Współmałżonka, partnerka	920	456	417	370	47	38	464	49,6	45,3	8,3
Córka, synowa	353	178	142	121	20	36	174	50,4	40,2	20,2
Pozostali członkowie gospodarstwa	95	18	12	9	.	6	77	18,9	12,6	33,3
Według MIEJSCA ZAMIESZKANIA										
MIASTA	2992	1595	1427	1296	131	168	1397	53,3	47,7	10,5
Głowa gospodarstwa domowego	1435	790	749	694	55	41	645	55,1	52,2	5,2
Współmałżonek, partner, partnerka	886	455	410	364	45	45	431	51,4	46,3	9,9
Syn, córka, zięć, synowa	585	325	252	223	28	73	260	55,6	43,1	22,5
Pozostali członkowie gospodarstwa	86	25	17	15	.	9	60	29,1	19,8	36,0
WIEŚ	864	436	390	368	23	46	428	50,5	45,1	10,6
Głowa gospodarstwa domowego	345	182	175	168	7	7	163	52,8	50,7	3,8
Współmałżonek, partner, partnerka	237	116	105	97	8	11	121	48,9	44,3	9,5
Syn, córka, zięć, synowa	223	123	98	92	6	26	99	55,2	43,9	21,1
Pozostali członkowie gospodarstwa	60	15	13	10	.	.	45	25,0	21,7	x

Tabl. 8. **PRACUJĄCY WEDŁUG STATUSU ZATRUDNIENIA I WIEKU W I KWARTALE 2014 R.**

WYSZCZEGÓLNIENIE	Ogółem	W tym w sektorze prywatnym		Z liczby ogółem					
				pracownicy najemni			pracodawcy i pracujący na własny rachunek		pomagający członkowie rodzin
				razem	w sektorze		razem	w tym pracodawcy	
		publicznym	prywatnym						
	w tysiącach								
O G Ó Ł E M									
O G Ó Ł E M	1818	1232	35	1590	586	1004	215	80	12
15 – 19 lat	10	9	.	9	.	8	–	–	.
20 – 24	114	93	.	108	22	86	.	.	.
25 – 29	227	171	.	209	56	153	18	5	–
30 – 34	266	192	.	239	74	165	26	7	.
35 – 44	536	355	10	470	181	289	65	24	.
45 – 54	389	242	9	329	147	182	56	26	.
55 – 59	194	111	.	167	83	84	26	9	.
60 – 64	63	42	.	47	21	27	14	.	.
65 lat i więcej	19	18	.	13	.	11	6	.	.
W wieku:									
przedprodukcyjnym	–	.	–	.	–	–	–
produkcyjnym	1781	1204	33	1563	577	987	208	77	10
poprodukcyjnym	36	27	.	26	9	17	8	.	.
Według PŁCI									
MĘŻCZYŹNI	983	738	23	835	245	590	144	54	.
15 – 19 lat	7	6	.	6	.	5	–	–	.
20 – 24	72	56	.	67	16	51	.	.	.
25 – 29	119	94	.	107	25	82	12	.	–
30 – 34	144	110	.	128	34	94	16	.	–
35 – 44	291	214	7	248	77	171	42	15	–
45 – 54	191	145	5	152	46	107	38	20	.
55 – 59	99	68	.	83	31	52	16	6	.
60 – 64	46	33	.	34	13	21	12	.	–
65 lat i więcej	14	12	.	10	.	9	.	.	–
W wieku:									
przedprodukcyjnym	–	.	–	.	–	–	–
produkcyjnym	969	725	22	824	243	581	140	54	.
poprodukcyjnym	14	12	.	10	.	9	.	.	–
KOBIETY	835	494	12	755	341	414	72	26	8
15 – 19 lat	–	.	.	.	–	–	–
20 – 24	42	37	–	41	5	35	.	.	–
25 – 29	107	77	–	102	31	71	5	.	–
30 – 34	122	82	.	111	39	72	10	.	.
35 – 44	245	141	.	222	104	118	22	9	.
45 – 54	199	97	.	176	101	75	18	6	.
55 – 59	94	43	.	84	51	32	10	.	.

Tabl. 8. **PRACUJĄCY WEDŁUG STATUSU ZATRUDNIENIA I WIEKU W I KWARTALE 2014 R. (dok.)**

WYSZCZEGÓLNIENIE	Ogółem	W tym w sektorze prywatnym		Z liczby ogółem						pomagający członkowie rodzin
				pracownicy najemni			pracodawcy i pracujący na własny rachunek			
				razem	w sektorze		razem	w tym pracodawcy		
		publicznym	prywatnym							
	w tysiącach									
Według PŁCI (dok.)										
KOBIETY (dok.)										
60 – 64	17	9	.	13	8	6	.	–	.	.
65 lat i więcej	6	6	–	.	–
W wieku:										
produkcyjnym	812	479	10	739	333	406	67	24	6	.
poprodukcyjnym	22	15	.	16	8	9
Według MIEJSCA ZAMIESZKANIA										
MIASTA	1427	961	6	1267	466	800	155	63	6	.
15 – 19 lat	6	5	–	6	.	5	–	–	–	–
20 – 24	87	71	–	82	16	66
25 – 29	175	130	.	160	45	116	14	.	–	–
30 – 34	219	161	–	199	58	141	20	6	.	.
35 – 44	410	273	.	366	137	229	44	20	–	–
45 – 54	302	182	.	261	120	140	40	20	.	.
55 – 59	157	88	–	138	69	69	18	6	.	.
60 – 64	54	35	.	43	20	24	10	.	.	.
65 lat i więcej	17	16	.	12	.	10	5	.	.	.
W wieku:										
przedprodukcyjnym	–	.	–	.	–	–	–	–
produkcyjnym	1394	937	5	1241	457	784	149	61	.	.
poprodukcyjnym	32	23	.	25	9	16	6	.	.	.
WIEŚ	390	271	29	323	119	204	61	17	6	.
15 – 19 lat	–	–	.	.
20 – 24	27	22	.	25	6	20	.	–	.	.
25 – 29	52	41	.	48	11	37	.	.	–	–
30 – 34	46	31	.	40	15	25	6	.	–	–
35 – 44	126	82	9	105	45	60	21	.	.	.
45 – 54	87	60	8	68	27	41	17	6	.	.
55 – 59	37	23	.	29	14	15	8	.	–	–
60 – 64	8	7	–	–
65 lat i więcej	–	.	.	–	–	–
W wieku:										
produkcyjnym	387	268	28	322	119	203	59	16	6	.
poprodukcyjnym	–	.	.	.	–	–

Tabl. 9. **PRACUJĄCY WEDŁUG STATUSU ZATRUDNIENIA I POZIOMU WYKSZTAŁCENIA
W I KWARTALE 2014 R.**

WYSZCZEGÓLNIENIE	Ogółem	W tym w sektorze prywatnym		Z liczby ogółem					
				pracownicy najemni			pracodawcy i pracujący na własny rachunek		pomagający członkowie rodzin
				razem	w sektorze		razem	w tym pracodawcy	
		publicznym	prywatnym						
	w tysiącach								

OGÓŁEM

OGÓŁEM	1818	1232	35	1590	586	1004	215	80	12
Wyższe	575	305	.	508	270	238	67	35	.
Policealne i średnie zawodowe	579	410	5	507	169	338	69	22	.
Średnie ogólnokształcące	152	119	.	131	33	98	20	6	.
Zasadnicze zawodowe	452	346	21	392	106	286	53	15	6
Gimnazjalne, podstawowe i niepełne podstawowe	60	53	.	53	7	46	6	.	.

Według PŁCI

MEŻCZYŹNI	983	738	23	835	245	590	144	54	.
Wyższe	234	160	.	192	74	118	42	24	—
Policealne i średnie zawodowe	330	245	.	281	85	196	48	15	.
Średnie ogólnokształcące	72	60	.	62	13	49	11	.	—
Zasadnicze zawodowe	312	240	15	268	71	197	41	13	.
Gimnazjalne, podstawowe i niepełne podstawowe	34	32	.	31	.	29	.	.	.
KOBIETY	835	494	12	755	341	414	72	26	8
Wyższe	341	145	.	315	196	119	25	11	.
Policealne i średnie zawodowe	249	165	.	226	84	141	21	7	.
Średnie ogólnokształcące	79	59	.	69	20	48	9	5	.
Zasadnicze zawodowe	140	105	6	124	35	89	13	.	.
Gimnazjalne, podstawowe i niepełne podstawowe	25	20	.	21	5	16	.	.	.

Według MIEJSCA ZAMIESZKANIA

MIASTA	1427	961	6	1267	466	800	155	63	6
Wyższe	479	263	.	422	216	205	57	32	.
Policealne i średnie zawodowe	456	324	.	400	132	268	54	16	.
Średnie ogólnokształcące	127	98	.	110	29	81	16	5	.
Zasadnicze zawodowe	321	237	.	294	84	210	25	9	.
Gimnazjalne, podstawowe i niepełne podstawowe	44	38	.	42	6	36	.	.	.
WIEŚ	390	271	29	323	119	204	61	17	6
Wyższe	96	42	.	86	54	32	10	.	—
Policealne i średnie zawodowe	124	86	.	107	38	69	15	6	.
Średnie ogólnokształcące	25	20	.	21	.	16	.	.	—
Zasadnicze zawodowe	131	109	19	99	23	76	29	6	.
Gimnazjalne, podstawowe i niepełne podstawowe	15	14	.	11	.	10	.	.	.

Tabl. 10. **PRACUJĄCY WEDŁUG STATUSU ZATRUDNIENIA I WYBRANYCH SEKCJI PKD
W I KWARTALE 2014 R.**

WYSZCZEGÓLNIENIE	Ogółem	W tym w sektorze prywatnym		Z liczby ogółem					
				pracownicy najemni			pracodawcy i pracujący na własny rachunek		pomagający członkowie rodzin
		razem	w tym w rolnictwie indywidualnym	razem	w sektorze		razem	w tym pracodawcy	
					publicznym	prywatnym			
	w tysiącach								
O G Ó Ł E M									
OGÓŁEM	1818	1232	35	1590	586	1004	215	80	12
w tym:									
Rolnictwo, leśnictwo, łowiectwo i rybactwo	44	42	35	11	.	9	28	.	5
Przetwórstwo przemysłowe	372	355	—	351	17	334	19	12	.
Budownictwo	130	126	—	99	.	95	30	13	.
Handel; naprawa pojazdów samochodowych ^A	284	277	—	225	7	218	57	21	.
Transport i gospodarka magazynowa	95	64	—	81	31	50	13	5	.
Edukacja	165	18	—	162	147	15	.	.	—
Opieka zdrowotna i pomoc społeczna	128	35	—	119	93	26	9	.	—
Według PŁCI									
MEŻCZYŹNI	983	738	23	835	245	590	144	54	.
w tym:									
Rolnictwo, leśnictwo, łowiectwo i rybactwo	32	30	23	9	.	8	22	.	.
Przetwórstwo przemysłowe	241	231	—	227	10	216	14	9	.
Budownictwo	121	118	—	92	.	88	29	12	.
Handel; naprawa pojazdów samochodowych ^A	123	122	—	91	.	90	32	11	—
Transport i gospodarka magazynowa	69	53	—	57	16	41	11	.	.
Edukacja	31	5	—	29	26	.	.	.	—
Opieka zdrowotna i pomoc społeczna	19	7	—	15	11	.	.	.	—
KOBIETY	835	494	12	755	341	414	72	26	8
w tym:									
Rolnictwo, leśnictwo, łowiectwo i rybactwo	13	12	12	.	.	.	7	—	.
Przetwórstwo przemysłowe	131	125	—	124	7	117	6	.	.
Budownictwo	9	8	—	7	.	7	.	.	—
Handel; naprawa pojazdów samochodowych ^A	161	155	—	134	5	128	25	11	.
Transport i gospodarka magazynowa	25	10	—	24	15	8	.	.	—
Edukacja	134	13	—	133	121	12	.	.	—
Opieka zdrowotna i pomoc społeczna	109	28	—	104	81	22	5	.	—

Tabl. 10. **PRACUJĄCY WEDŁUG STATUSU ZATRUDNIENIA I WYBRANYCH SEKCJI PKD
W I KWARTALE 2014 R. (dok.)**

WYSZCZEGÓLNIENIE	Ogółem	W tym w sektorze prywatnym		Z liczby ogółem					
				pracownicy najemni			pracodawcy i pracujący na własny rachunek		pomagający członkowie rodzin
		razem	w tym w rolnictwie indywidualnym	razem	w sektorze		razem	w tym pracodawcy	
					publicznym	prywatnym			
	w tysiącach								
Według MIEJSCA ZAMIESZKANIA									
MIASTA	1427	961	6	1267	466	800	155	63	6
w tym:									
Rolnictwo, leśnictwo, łowiectwo i rybactwo	11	10	6	5
Przetwórstwo przemysłowe	285	270	—	271	15	256	14	9	.
Budownictwo	96	92	—	75	.	71	20	10	.
Handel; naprawa pojazdów samochodowych ^Δ	236	229	—	187	7	180	48	18	.
Transport i gospodarka magazynowa	73	48	—	64	25	39	9	.	—
Edukacja	129	17	—	126	111	15	.	.	—
Opieka zdrowotna i pomoc społeczna	103	29	—	96	74	22	7	.	—
WIEŚ	390	271	29	323	119	204	61	17	6
w tym:									
Rolnictwo, leśnictwo, łowiectwo i rybactwo	33	32	29	6	.	5	25	.	.
Przetwórstwo przemysłowe	87	85	—	80	.	78	5	.	.
Budownictwo	34	33	—	25	.	24	10	.	—
Handel; naprawa pojazdów samochodowych ^Δ	48	48	—	38	—	38	9	.	—
Transport i gospodarka magazynowa	22	16	—	17	6	11	.	.	.
Edukacja	36	.	—	36	35	.	—	—	—
Opieka zdrowotna i pomoc społeczna	25	6	—	23	19	.	.	.	—

Tabl. 11. **PRACUJĄCY WEDŁUG PŁCI I WYBRANYCH SEKCJI PKD W I KWARTALE 2014 R.**

SEKCJE	Ogółem	Mężczyźni	Kobiety	Udział kobiet w ogólnej liczbie pracujących	Ogółem	Mężczyźni	Kobiety
	w tysiącach			w %			
O G Ó Ł E M	1818	983	835	45,9	100,0	100,0	100,0
w tym:							
Rolnictwo, leśnictwo, łowiectwo i rybactwo	44	32	13	29,5	2,4	3,3	1,6
Górnictwo i wydobywanie	154	143	10	6,5	8,5	14,5	1,2
Przetwórstwo przemysłowe	372	241	131	35,2	20,5	24,5	15,7
Wytwarzanie i zaopatrywanie w energię elektryczną, gaz, parę wodną i gorącą wodę ^Δ	26	19	7	26,9	1,4	1,9	0,8
Dostawa wody; gospodarowanie ściekami i odpadami; rekultywacja ^Δ	19	12	7	36,8	1,0	1,2	0,8
Budownictwo	130	121	9	6,9	7,2	12,3	1,1
Handel; naprawa pojazdów samochodowych ^Δ	284	123	161	56,7	15,6	12,5	19,3
Transport i gospodarka magazynowa	95	69	25	26,3	5,2	7,0	3,0
Zakwaterowanie i gastronomia ^Δ	43	10	32	74,4	2,4	1,0	3,8
Informacja i komunikacja	38	24	13	34,2	2,1	2,4	1,6
Działalność finansowa i ubezpieczeniowa	43	15	28	65,1	2,4	1,5	3,4
Obsługa rynku nieruchomości ^Δ	20	6	14	70,0	1,1	0,6	1,7
Działalność profesjonalna, naukowa i techniczna	58	35	23	39,7	3,2	3,6	2,8
Administrowanie i działalność wspierająca ^Δ	55	33	22	40,0	3,0	3,4	2,6
Administracja publiczna i obrona narodowa; obowiązkowe zabezpieczenia społeczne	93	36	57	61,3	5,1	3,7	6,8
Edukacja	165	31	134	81,2	9,1	3,2	16,0
Opieka zdrowotna i pomoc społeczna	128	19	109	85,2	7,0	1,9	13,1
Działalność związana z kulturą, rozrywką i rekreacją	26	9	17	65,4	1,4	0,9	2,0
Pozostała działalność usługowa	24	5	19	79,2	1,3	0,5	2,3

 Tabl. 12. **PRACUJĄCY WEDŁUG POZIOMU WYKSZTAŁCENIA I WYBRANYCH SEKCJI PKD W I KWARTALE 2014 R.**

SEKCJE	Ogółem	Z wykształceniem				
		wyższym	policealnym i średnim zawodowym	średnim ogólnokształ- cącym	zasadniczym zawodowym	gimnazjalnym, podstawo- wym i niepeł- nym podsta- wowym
	w tysiącach					
O G Ó Ł E M	1818	575	579	152	452	60
w tym:						
Rolnictwo, leśnictwo, łowiectwo i rybactwo	44	5	6	.	25	7
Przetwórstwo przemysłowe	372	67	125	36	130	13
Budownictwo	130	20	38	5	59	7
Handel; naprawa pojazdów samochodowych ^Δ	284	59	117	39	60	9
Transport i gospodarka magazynowa	95	16	37	9	30	.
Edukacja	165	117	19	6	20	.
Opieka zdrowotna i pomoc społeczna	128	53	58	7	7	.

Tabl. 13. **PRACUJĄCY WEDŁUG PŁCI I GRUP ZAWODÓW W I KWARTALE 2014 R.**

GRUPY ZAWODÓW	Ogółem	Mężczyźni	Kobiety	Udział kobiet w ogólnej liczbie pracujących	Ogółem	Mężczyźni	Kobiety
	w tysiącach			w %			
O G Ó Ł E M	1818	983	835	45,9	100,0	100,0	100,0
w tym:							
Przedstawiciele władz publicznych, wyżsi urzędnicy i kierownicy	137	86	52	37,6	7,5	8,7	6,2
Specjaliści	366	136	230	62,9	20,1	13,8	27,6
Technicy i inny średni personel	238	116	122	51,3	13,1	11,8	14,6
Pracownicy biurowi	140	43	97	69,5	7,7	4,4	11,7
Pracownicy usług osobistych i sprzedawcy ..	265	81	183	69,3	14,6	8,3	22,0
Rolnicy, ogrodnicy, leśnicy i rybacy	32	22	10	31,2	1,7	2,2	1,2
Robotnicy przemysłowi i rzemieślnicy	267	233	33	12,5	14,7	23,7	4,0
Operatorzy i monterzy maszyn i urządzeń	243	213	30	12,4	13,4	21,6	3,6
Pracownicy przy pracach prostyach	128	52	77	59,9	7,1	5,2	9,2

 Tabl. 14. **PRACUJĄCY W WIĘCEJ NIŻ JEDNYM MIEJSCU PRACY WEDŁUG WIEKU
I POZIOMU WYKSZTAŁCENIA W I KWARTALE 2014 R.**

WYSZCZEGÓLNIENIE	Ogółem		W tym w pracy głównej			
	w tys.	w % ogółu pracujących w danej grupie	pracujący na rachunek własny		pracownicy najemni	
			w tys.	w % ogółu pracujących w danej grupie	w tys.	w % ogółu pracujących w danej grupie
O G Ó Ł E M	67	3,7	8	3,6	59	3,7
Według WIEKU						
15 – 24 lata	x	–	–	.	x
25 – 34	21	4,2	.	x	19	4,3
35 – 44	25	4,7	.	x	23	4,9
45 – 54	11	2,9	.	x	9	2,6
55 lat i więcej	9	3,3	.	x	7	3,2
Według POZIOMU WYKSZTAŁCENIA						
Wyższe	43	7,5	5	7,9	38	7,4
Policealne i średnie zawodowe	15	2,6	.	x	13	2,6
Średnie ogólnokształcące	x	–	–	.	x
Zasadnicze zawodowe	6	1,4	.	x	6	1,4
Gimnazjalne, podstawowe i niepełne podstawowe	–	–	–	–	–	–

Tabl. 15. **PRACUJĄCY POSZUKUJĄCY INNEJ PRACY WEDŁUG PRZYCZYN POSZUKIWANIA PRACY, WIEKU, POZIOMU WYKSZTAŁCENIA I WYBRANYCH SEKCJI PKD W I KWARTALE 2014 R.**

WYSZCZEGÓLNIENIE	Ogółem		W tym z przyczyn		
	w tys.	w % ogółu pracujących w danej grupie	obawa przed utrata obecną pracy	poszukiwanie lepszych warunków finansowych	poszukiwanie stałej pracy
			w tysiącach		
O G Ó Ł E M	66	3,6	.	41	.
Według WIEKU					
15 – 24 lata	9	7,4	–	6	.
25 – 34	30	6,0	.	14	.
35 – 44	14	2,6	.	11	–
45 – 54	11	2,9	.	8	.
55 lat i więcej	x	–	.	–
Według POZIOMU WYKSZTAŁCENIA					
Wyższe	26	4,6	.	13	.
Policealne i średnie zawodowe	17	3,0	–	13	.
Średnie ogólnokształcące	7	4,4	–	5	.
Zasadnicze zawodowe	13	2,8	.	9	–
Gimnazjalne, podstawowe i niepełne podstawowe	x	.	.	–
Według WYBRANYCH SEKCJI					
Rolnictwo, leśnictwo, łowiectwo i rybactwo	x	–	.	–
Przetwórstwo przemysłowe	15	4,1	.	9	.
Budownictwo	x	–	.	–
Handel; naprawa pojazdów samochodowych ^Δ	13	4,5	–	7	–
Transport i gospodarka magazynowa	x	–	.	.
Edukacja	7	4,0	.	.	.
Opieka zdrowotna i pomoc społeczna	x	–	.	–

Tabl. 16. **BEZROBOTNI WEDŁUG PRZYCZYN ZAPRZESTANIA PRACY, PŁCI I MIEJSCA ZAMIESZKANIA W I KWARTALE 2014 R.**

WYSZCZEGÓLNIENIE	Ogółem	Dotych- czas nie- pracujący	Poprzednio pracujący							
			razem	w tym według przyczyn zaprzestania pracy ^a						
				renta, emerytura	likwidacja zakładu pracy lub stanowis- ka pracy	zwolnie- nie z innych przyczyn	niezado- walające warunki finansowe	niezado- walające warunki pracy inne niż finan- sowe	zakończe- nie pracy na czas określony, dorywczej, sezonowej	z innych powodów osobistych lub rodzin- nych
	w tysiącach									
O G Ó Ł E M	213	35	179	7	59	25	10	.	48	18
Mężczyźni	112	19	92	6	33	13	5	.	25	.
Kobiety	102	15	86	.	26	12	5	.	23	15
Miasta	168	24	144	.	47	22	8	.	36	14
Wieś	46	11	35	.	11	.	.	.	12	5

a Bez osób, które mają przerwę w pracy 8 lat i dłużej.

Tabl. 17. **BEZROBOTNI WEDŁUG MIEJSCA ZAMIESZKANIA, PŁCI I KATEGORII BEZROBOTNYCH W I KWARTALE 2014 R.**

WYSZCZEGÓLNIENIE	Ogółem	Męż- czyźni	Kobiety	Z liczby ogółem					
				miasta			wieś		
				razem	męż- czyźni	kobiety	razem	męż- czyźni	kobiety
				w tysiącach					
OGÓŁEM	213	112	102	168	89	79	46	23	23
w tym bezrobotni którzy:									
Stracili pracę	112	62	51	93	51	42	19	11	8
Zrezygnowali z pracy	11	.	6	9	.	5	.	—	.
Powracają do pracy po przerwie	56	27	29	42	19	23	14	7	6
Podejmują pracę po raz pierwszy	35	19	15	24	15	9	11	.	7
w tym absolwenci	13	9	5	10	7

Tabl. 18. **BEZROBOTNI WEDŁUG MIEJSCA ZAMIESZKANIA, PŁCI I OKRESU POSZUKIWANIA PRACY W I KWARTALE 2014 R.**

WYSZCZEGÓLNIENIE	Ogółem	Męż- czyźni	Kobiety	Z liczby ogółem					
				miasta			wieś		
				razem	męż- czyźni	kobiety	razem	męż- czyźni	kobiety
				w tysiącach					
OGÓŁEM	213	112	102	168	89	79	46	23	23
Oczekujący na rozpoczęcie pracy	—	.
Poszukujący pracy	209	109	100	164	86	78	45	23	22
przez okres:									
do 1 miesiąca włącznie	23	9	14	20	8	12	.	.	.
2 – 3 miesiące	24	14	10	19	12	7	5	.	.
4 – 6	40	21	19	31	15	16	9	6	.
7 – 12	43	23	20	34	19	14	10	.	6
13 – 24	40	23	18	30	17	12	11	5	5
25 miesięcy i więcej	42	21	21	34	17	17	7	.	.
Z OGÓŁEM – bezrobotni zarejestrowani w urzędzie pracy	150	79	71	117	62	55	33	16	16
w tym pobierający zasiłek dla bezrobotnych	26	15	11	18	11	8	7	.	.

Tabl. 19. **BEZROBOTNI WEDŁUG MIEJSCA ZAMIESZKANIA, PŁCI I RODZAJU POSZUKIWANEJ PRACY W I KWARTALE 2014 R.**

WYSZCZEGÓLNIENIE	Ogółem	Męż- czyźni	Kobiety	Z liczby ogółem					
				miasta			wieś		
				razem	męż- czyźni	kobiety	razem	męż- czyźni	kobiety
	w tysiącach								
O G Ó Ł E M	213	112	102	168	89	79	46	23	23
poszukujący pracy:									
Na własny rachunek	—	.	.	—	.	—	—	—
Jako pracownicy najemni	213	112	101	167	89	78	46	23	23
tylko w pełnym wymiarze czasu	83	46	37	64	36	27	20	10	10
w pełnym wymiarze czasu, ale mogą podjąć pracę									
w niepełnym wymiarze	41	18	23	34	15	19	7	.	.
w niepełnym wymiarze czasu, ale mogą podjąć pracę									
w pełnym wymiarze	—	.	.	—	.	.	—	.
tylko w niepełnym wymiarze czasu	8	.	5	7	.	5	.	.	—
w jakimkolwiek wymiarze czasu	78	45	33	60	36	24	18	9	9

Tabl. 20. **BEZROBOTNI WEDŁUG METOD POSZUKIWANIA PRACY^a I KATEGORII BEZROBOTNYCH W I KWARTALE 2014 R.**

WYSZCZEGÓLNIENIE	Ogółem	Poszukujący pracy poprzez						
		powiatowy urząd pracy	prywatne biuro pośrednictwa pracy	zamieszczanie lub odpowiadanie na ogłoszenia	bezpośredni kontakt z zakładem pracy	krewnych i znajomych	podjęcie starań o zorganizowanie własnego miejsca pracy	uczestniczenie w testach, rozmowach kwalifikacyjnych
		w tysiącach						
O G Ó Ł E M	213	150	28	109	130	156	.	45
w tym bezrobotni którzy:								
Stracili pracę	112	87	17	61	70	83	.	24
Zrezygnowali z pracy	11	5	.	.	.	7	–	.
w tym bezrobotni którzy:								
Powracają do pracy po przerwie	56	33	8	23	33	40	–	11
Podjmują pracę po raz pierwszy	35	25	.	22	24	26	.	9
w tym absolwenci	13	10	.	10	10	13	.	.
MĘŻCZYŹNI	112	79	14	54	73	78	.	20
w tym bezrobotni którzy:								
Stracili pracę	62	48	9	31	41	44	.	12
Zrezygnowali z pracy	–	–	.	.	–	–
Powracają do pracy po przerwie	27	16	.	9	17	18	–	.
Podjmują pracę po raz pierwszy	19	14	.	13	13	15	.	.
tylko absolwenci	9	6	.	8	7	9	.	.
KOBIETY	102	71	14	55	56	78	.	25
w tym bezrobotne które:								
Straciły pracę	51	39	7	30	28	39	.	11
Zrezygnowały z pracy	6	5	–	.
Powracają do pracy po przerwie	29	17	6	13	16	23	–	7
Podjmują pracę po raz pierwszy	15	11	.	9	11	11	–	5
w tym absolwentki	5	.	–	.	.	.	–	.

^a Suma według metod poszukiwania jest większa niż ogółem poszukujących pracy ze względu na to, że każda osoba może zaznaczyć dowolną liczbę odpowiedzi.

Tabl. 21. **BEZROBOTNI WEDŁUG KATEGORII, WIEKU I MIEJSCA ZAMIESZKANIA
W I KWARTALE 2014 R.**

WYSZCZEGÓLNIENIE	Ogółem	Bezrobotni, którzy			
		stracili pracę	zrezygnowali z pracy	powracają do pracy po przerwie	podejmują pracę po raz pierwszy
	w tysiącach				
O G Ó Ł E M					
OGÓŁEM	213	112	11	56	35
15 – 24 lata	38	14	.	.	21
25 – 34	72	44	.	15	11
35 – 44	35	18	.	12	.
45 – 54	44	24	.	17	.
55 – 74	25	12	.	11	–
W tym w wieku produkcyjnym	212	112	11	55	35
mobilnym	145	76	7	28	34
niemobilnym	67	36	.	27	.
Według PŁCI					
MĘŻCZYŹNI	112	62	.	27	19
15 – 24 lata	23	9	.	–	13
25 – 34	36	24	–	5	7
35 – 44	14	9	.	.	–
45 – 54	23	12	.	11	–
55 – 74	16	7	.	7	–
W tym w wieku produkcyjnym	111	62	.	26	19
mobilnym	73	42	.	9	19
niemobilnym	38	19	.	17	–
KOBIETY	102	51	6	29	15
15 – 24 lata	15	5	.	.	9
25 – 34	36	20	.	10	.
35 – 44	22	9	.	9	.
45 – 54	20	12	.	6	.
55 – 74	9	5	–	.	–
W tym w wieku produkcyjnym	101	51	6	29	15
mobilnym	72	34	5	19	15
niemobilnym	29	17	.	9	.
Według MIEJSCA ZAMIESZKANIA					
MIASTA	168	93	9	42	24
15 – 24 lata	24	9	.	–	14
25 – 34	60	39	.	11	9
35 – 44	26	13	.	9	.
45 – 54	36	21	.	12	.
55 – 74	21	11	.	9	–
W tym w wieku produkcyjnym	167	93	9	41	24
mobilnym	111	62	5	20	23
niemobilnym	56	31	.	20	.
WIEŚ	46	19	.	14	11
15 – 24 lata	13	5	–	.	8
25 – 34	12	5	.	.	.
35 – 44	9	5	–	.	.
45 – 54	8	.	–	.	–
55 – 74	–	.	–
W tym w wieku produkcyjnym	46	19	.	14	11
mobilnym	35	15	.	8	11
niemobilnym	11	5	–	6	–

Tabl. 22. **BEZROBOTNI WEDŁUG KATEGORII I POZIOMU WYKSZTAŁCENIA W I KWARTALE 2014 R.**

WYSZCZEGÓLNIENIE	Ogółem	Bezrobotni, którzy			
		stracili pracę	zrezygnowali z pracy	powracają do pracy po przerwie	podejmują pracę po raz pierwszy
		w tysiącach			
O G Ó Ł E M	213	112	11	56	35
Wyższe	30	17	.	7	5
Policealne	9
Średnie zawodowe	52	24	.	12	12
Średnie ogólnokształcące	21	10	.	5	5
Zasadnicze zawodowe	77	44	.	21	9
Gimnazjalne, podstawowe i niepełne podstawowe	25	12	.	9	.
MĘŻCZYŹNI	112	62	.	27	19
Wyższe	8	.	—	.	.
Policealne	6	.	—	.	.
Średnie zawodowe	27	10	.	7	8
Średnie ogólnokształcące	6	.	—	.	.
Zasadnicze zawodowe	53	33	.	13	.
Gimnazjalne, podstawowe i niepełne podstawowe	12	7	—	.	.
KOBIETY	102	51	6	29	15
Wyższe	22	14	.	6	.
Policealne	—
Średnie zawodowe	24	14	.	5	.
Średnie ogólnokształcące	15	6	.	.	.
Zasadnicze zawodowe	24	11	.	7	5
Gimnazjalne, podstawowe i niepełne podstawowe	13	5	.	6	.

 Tabl. 23. **BEZROBOTNI UPRZEDNIO PRACUJĄCY^a WEDŁUG KATEGORII I WYBRANYCH SEKCJI PKD OSTATNIEGO MIEJSCA PRACY W I KWARTALE 2014 R.**

WYSZCZEGÓLNIENIE	Ogółem	Bezrobotni, którzy		
		stracili pracę	zrezygnowali z pracy	powracają do pracy po przerwie
		w tysiącach		
O G Ó Ł E M	158	109	11	38
w tym sektor publiczny	27	15	—	12
w tym:				
Rolnictwo, leśnictwo, łowiectwo i rybactwo	—	—
Przetwórstwo przemysłowe	40	28	.	12
Budownictwo	24	19	—	.
Handel; naprawa pojazdów samochodowych ^a	29	17	7	5
Transport i gospodarka magazynowa	6	5	.	—
Edukacja	6	.	—	.
Opieka zdrowotna i pomoc społeczna	—	—

^a Bez osób, które mają przerwę w pracy 8 lat i dłużej.

Tabl. 24. **BEZROBOTNI UPRZEDNIO PRACUJĄCY^a WEDŁUG PŁCI, MIEJSCA ZAMIESZKANIA I WYBRANYCH SEKCJI PKD OSTATNIEGO MIEJSCA PRACY W I KWARTALE 2014 R.**

SEKCJE	Ogółem	Mężczyźni	Kobiety	Miasta	Wieś
	w tysiącach				
O G Ó Ł E M	158	82	76	128	30
w tym:					
Rolnictwo, leśnictwo, łowiectwo i rybactwo
Górnictwo i wydobywanie	6	6	—	.	.
Przetwórstwo przemysłowe	40	23	17	29	11
Wytwarzanie i zaopatrywanie w energię elektryczną, parę wodną i gorącą wodę ^a	—	.	.	—
Dostawa wody; gospodarowanie ściekami i odpadami; rekultywacja	—
Budownictwo	24	22	.	22	.
Handel; naprawa pojazdów samochodowych ^a	29	7	23	26	.
Transport i gospodarka magazynowa	6	.	.	5	.
Zakwaterowanie i gastronomia ^a	7	.	6	6	.
Informacja i komunikacja
Działalność finansowa i ubezpieczeniowa	—	.	.	—
Obsługa rynku nieruchomości	—	.	.	—
Działalność profesjonalna, naukowa i techniczna	5
Administrowanie i działalność wspierająca ^a	9	6	.	7	.
Administracja publiczna i obrona narodowa; obowiązkowe zabezpieczenia społeczne	6	.	.	5	.
Edukacja	6	.	5	.	.
Opieka zdrowotna i pomoc społeczna
Działalność związana z kulturą, rozrywką i rekreacją	—	.	—
Pozostała działalność usługowa

a Bez osób, które mają przerwę w pracy 8 lat i dłużej.

Tabl. 25. **BEZROBOTNI UPRZEDNIO PRACUJĄCY^a WEDŁUG OKRESU POSZUKIWANIA PRACY I STAŻU W OSTATNIM MIEJSCU PRACY W I KWARTALE 2014 R.**

WYSZCZEGÓLNIENIE	Ogółem	Według okresu poszukiwania pracy				Przeciętny czas poszuki- wania pracy w miesiącach
		do 3 miesięcy włącznie	4 – 6	7 – 12	13 miesięcy i więcej	
	w tysiącach					
O G Ó Ł E M	158	38	33	30	57	12,3
Do 1 roku włącznie	75	22	18	13	22	10,7
2 – 3 lat	35	7	5	7	17	14,5
4 – 5	10	12,8
6 – 9	13	.	.	.	5	12,6
10 lat i więcej	25	.	.	7	10	13,5
MĘŻCZYŹNI	82	19	17	15	31	12,3
Do 1 roku włącznie	38	11	9	7	10	10,0
2 – 3 lat	17	.	.	.	9	15,7
4 – 5	x
6 – 9	6	.	.	–	.	10,0
10 lat i więcej	17	.	.	5	8	14,2
KOBIETY	76	19	16	16	26	12,4
Do 1 roku włącznie	37	11	9	6	11	11,3
2 – 3 lat	18	.	.	.	7	13,4
4 – 5	6	13,5
6 – 9	7	15,0
10 lat i więcej	8	12,1

a Bez osób, które mają przerwę w pracy 8 lat i dłużej.

Tabl. 26. **BEZROBOTNI UPRZEDNIO PRACUJĄCY^a WEDŁUG STATUSU ZATRUDNIENIA I WYBRANYCH SEKCJI PKD OSTATNIEGO MIEJSCA PRACY W I KWARTALE 2014 R.**

SEKCJE	Ogółem	Pracujący w sektorze		Pracownicy najemni			Pracujący na własny rachunek i pomagający członkowie rodzin
		publicznym	prywatnym	razem	w sektorze		
					publicznym	prywatnym	
	w tysiącach						
OGÓŁEM	158	27	131	148	27	121	10
w tym:							
Rolnictwo, leśnictwo, łowiectwo i rybactwo	—
Przetwórstwo przemysłowe	40	.	38	40	.	37	.
Budownictwo	24	.	22	21	.	20	.
Handel; naprawa pojazdów samochodowych ^A	29	—	29	24	—	24	5
Transport i gospodarka magazynowa	6	.	5	5	.	5	.
Edukacja	6	5	.	6	5	.	—
Opieka zdrowotna i pomoc społeczna	—

a Bez osób, które mają przerwę w pracy 8 lat i dłużej.

Tabl. 27. **BEZROBOTNI WEDŁUG POZIOMU WYKSZTAŁCENIA I WIEKU W I KWARTALE 2014 R.**

WYSZCZEGÓLNIENIE	Ogółem	Z wykształceniem				
		wyższym	policealnym i średnim zawodowym	średnim ogólnokształ- cącym	zasadniczym zawodowym	gimnazjalnym podstawowym i niepełnym podstawowym
	w tysiącach					

O G Ó Ł E M						
OGÓŁEM	213	30	60	21	77	25
15 – 24 lata	38	.	15	9	7	5
25 – 34	72	22	21	6	18	6
35 – 44	35	.	7	.	18	.
45 – 54	44	.	9	.	25	6
55 – 74	25	.	8	.	10	5
W tym w wieku produkcyjnym	212	30	60	21	77	25
mobilnym	145	28	43	17	43	15
niemobilnym	67	.	17	4	34	10
Według PŁCI						
MĘŻCZYŹNI	112	8	33	6	53	12
15 – 24 lata	23	.	10	.	5	.
25 – 34	36	5	12	.	14	.
35 – 44	14	.	.	—	10	.
45 – 54	23	.	.	.	17	.
55 – 74	16	.	6	.	8	.
W tym w wieku produkcyjnym	111	8	33	6	53	12
mobilnym	73	7	24	5	29	9
niemobilnym	38	.	9	.	24	.
KOBIETY	102	22	27	15	24	13
15 – 24 lata	15	.	5	5	.	.
25 – 34	36	17	9	.	.	.
35 – 44	22	.	5	.	8	.
45 – 54	20	.	6	.	8	.
55 – 74	9	—
W tym w wieku produkcyjnym	101	22	27	15	23	13
mobilnym	72	21	19	12	14	6
niemobilnym	29	.	8	.	9	7

Tabl. 27. **BEZROBOTNI WEDŁUG POZIOMU WYKSZTAŁCENIA I WIEKU W I KWARTALE 2014 R. (dok.)**

WYSZCZEGÓLNIENIE	Ogółem	Z wykształceniem				
		wyższym	policealnym i średnim zawodowym	średnim ogólnokształcącym	zasadniczym zawodowym	gimnazjalnym podstawowym i niepełnym podstawowym
	w tysiącach					
Według MIEJSCA ZAMIESZKANIA						
MIASTA	168	25	46	18	58	20
15 – 24 lata	24	.	7	8	.	5
25 – 34	60	19	17	5	14	5
35 – 44	26	.	7	.	12	.
45 – 54	36	.	9	.	20	.
55 – 74	21	.	6	.	8	5
W tym w wieku produkcyjnym	167	25	46	18	58	20
mobilnym	111	23	31	15	31	11
niemobilnym	56	.	15	.	27	9
WIEŚ	46	5	14	.	19	5
15 – 24 lata	13	.	8	.	.	.
25 – 34	12
35 – 44	9	.	.	.	5	.
45 – 54	8	—	.	.	5	.
55 – 74	—	.	—	.	—
W tym w wieku produkcyjnym	46	5	14	.	19	5
mobilnym	35	5	12	.	12	.
niemobilnym	11	—	.	.	7	.

Tabl. 28. **BIERNI ZAWODOWO WEDŁUG PRZYCZYN BIERNOŚCI I WIEKU W I KWARTALE 2014 R.**

WYSZCZEGÓLNIENIE	Ogółem	Osoby nieposzukujące pracy						Osoby poszu- kujące pracy, ale nie- gotowe do jej podjęcia	Pozostali bierni zawo- dowo
		razem	w tym według przyczyn nie poszukiwania pracy						
			zniechę- cenie bezsute- cznością poszu- kiwania pracy	nauka, uzupeł- nianie kwali- fikacji	obowiązki rodzinne związane z prowa- dzeniem domu	emery- tura	choroba, niespraw- ność		
	w tysiącach								
O G Ó Ł E M									
O G Ó Ł E M	1825	1817	55	307	245	898	244	5	.
15 – 24 lata	320	318	.	297	16	–	.	–	.
25 – 34	80	79	.	10	48	–	15	.	–
35 – 44	82	81	7	.	54	.	15	.	.
45 – 54	174	171	19	–	48	50	48	.	.
55 – 64	480	479	22	–	62	271	101	.	–
65 lat i więcej	688	688	.	–	19	574	63	–	–
W tym w wieku:									
produkcyjnym	835	827	49	185	209	183	169	5	.
mobilnym	361	356	11	185	117	.	32	.	.
niemobilnym	474	471	38	–	91	180	136	.	.
poprodukcyjnym	868	868	6	–	36	715	75	–	–

Tabl. 28. **BIERNI ZAWODOWO WEDŁUG PRZYCZYN BIERNOŚCI I WIEKU W I KWARTALE 2014 R.** (dok.)

WYSZCZEGÓLNIENIE	Ogółem	Osoby nieposzukujące pracy						Osoby poszu- kujące pracy, ale nie- gotowe do jej podjęcia	Pozostali bierni zawo- dowo
		razem	w tym według przyczyn nie poszukiwania pracy						
			zniechę- cenie bezsute- cznością poszu- kiwania pracy	nauka, uzupeł- nianie kwali- fikacji	obowiązki rodzinne związane z prowa- dzeniem domu	emery- tura	choroba, niespraw- ność		
w tysiącach									
Według PŁCI									
MĘŻCZYŹNI	739	734	15	155	17	420	113	.	.
15 – 24 lata	161	159	.	152	.	–	.	–	.
25 – 34	20	20	.	.	.	–	12	–	–
35 – 44	21	19	.	–	5	.	7	.	.
45 – 54	81	80	.	–	.	49	24	.	.
55 – 64	186	185	6	–	.	112	56	.	–
65 lat i więcej	271	271	–	–	–	257	13	–	–
W tym w wieku:									
produkcyjnym	401	396	15	88	17	164	100	.	.
mobilnym	134	131	5	88	10	.	20	.	.
niemobilnym	266	265	11	–	6	161	80	.	–
poprodukcyjnym	271	271	–	–	–	257	13	–	–
KOBIETY	1086	1082	39	152	228	477	131	.	.
15 – 24 lata	159	159	.	144	12	–	.	–	–
25 – 34	61	59	.	7	46	–	.	.	–
35 – 44	62	62	5	.	48	–	8	–	–
45 – 54	93	91	15	–	46	.	24	.	.
55 – 64	294	294	15	–	57	158	45	.	–
65 lat i więcej	418	418	.	–	19	317	50	–	–
W tym w wieku:									
produkcyjnym	434	430	34	97	192	19	69	.	.
mobilnym	226	225	6	97	107	–	12	.	–
niemobilnym	208	205	28	–	85	19	56	.	.
poprodukcyjnym	597	597	6	–	36	458	62	–	–
Według MIEJSCA ZAMIESZKANIA									
MIASTA	1397	1390	40	224	184	695	197	5	.
15 – 24 lata	233	232	–	216	13	–	.	–	.
25 – 34	61	59	.	7	34	–	13	.	–
35 – 44	60	59	5	.	39	.	11	.	–
45 – 54	135	133	15	–	36	43	35	.	.
55 – 64	383	382	17	–	47	217	82	.	–
65 lat i więcej	524	524	.	–	15	433	54	–	–
W tym w wieku:									
produkcyjnym	639	632	38	136	155	146	133	5	.
mobilnym	266	263	7	136	86	.	26	.	.
niemobilnym	373	369	30	–	69	144	107	.	.
poprodukcyjnym	670	670	.	–	29	549	65	–	–
WIEŚ	428	427	15	83	61	202	46	–	.
15 – 24 lata	87	86	.	80	.	–	.	–	.
25 – 34	19	19	–	.	14	–	.	–	–
35 – 44	22	22	.	–	15	.	.	–	.
45 – 54	39	39	.	–	12	8	13	–	–
55 – 64	97	97	.	–	15	53	19	–	–
65 lat i więcej	164	164	.	–	.	141	8	–	–
W tym w wieku:									
produkcyjnym	196	194	12	49	54	37	36	–	.
mobilnym	94	93	.	49	31	.	6	–	.
niemobilnym	102	102	8	–	22	36	30	–	–
poprodukcyjnym	198	198	.	–	8	166	10	–	–

Tabl. 29. **BIERNI ZAWODOWO WEDŁUG PRZYCZYN BIERNOŚCI I POZIOMU WYKSZTAŁCENIA
W I KWARTALE 2014 R.**

WYSZCZEGÓLNIENIE	Ogółem	Osoby nieposzukujące pracy						Osoby poszu- kujące pracy, ale nie- gotowe do jej podjęcia	Pozostali bierni zawo- dowo
		razem	w tym według przyczyn nie poszukiwania pracy						
			zniechę- cenie bezsukte- cznością poszu- kiwania pracy	nauka, uzupeł- nianie kwali- fikacji	obowiązki rodzinne związane z prowa- dzeniem domu	emery- tura	choroba, niespraw- ność		
	w tysiącach								
O G Ó Ł E M									
OGÓŁEM	1825	1817	55	307	245	898	244	5	.
Wyższe	139	138	5	17	22	89	.	—	.
Policealne i średnie zawodowe	380	379	15	19	67	217	47	.	—
Średnie ogólnokształcące	198	198	.	70	28	74	15	—	—
Zasadnicze zawodowe	561	556	23	.	88	313	108	.	.
Gimnazjalne, podstawowe i niepełne podstawowe	546	545	9	199	40	204	70	.	—
Według PŁCI									
MĘŻCZYŹNI	739	734	15	155	17	420	113	.	.
Wyższe	53	52	.	.	.	40	.	—	.
Policealne i średnie zawodowe	150	149	.	10	5	104	23	.	—
Średnie ogólnokształcące	50	50	—	32	.	13	.	—	—
Zasadnicze zawodowe	288	285	8	.	6	197	69	.	.
Gimnazjalne, podstawowe i niepełne podstawowe	199	198	.	108	.	67	17	.	—
KOBIETY	1086	1082	39	152	228	477	131	.	.
Wyższe	87	87	.	13	21	49	.	—	—
Policealne i średnie zawodowe	230	229	12	9	61	114	24	.	—
Średnie ogólnokształcące	148	148	.	38	26	61	12	—	—
Zasadnicze zawodowe	273	271	15	.	82	116	39	.	.
Gimnazjalne, podstawowe i niepełne podstawowe	348	347	7	90	37	137	53	.	—
Według MIEJSCA ZAMIESZKANIA									
MIASTA	1397	1390	40	224	184	695	197	5	.
Wyższe	120	120	5	10	19	82	.	—	—
Policealne i średnie zawodowe	304	302	12	14	47	179	38	.	—
Średnie ogólnokształcące	163	163	.	53	24	64	14	—	—
Zasadnicze zawodowe	428	425	16	.	63	240	86	.	.
Gimnazjalne, podstawowe i niepełne podstawowe	381	380	6	144	30	130	56	.	—
WIEŚ	428	427	15	83	61	202	46	—	.
Wyższe	19	18	—	6	.	7	.	—	.
Policealne i średnie zawodowe	76	76	.	5	19	38	9	—	—
Średnie ogólnokształcące	35	35	.	17	.	10	.	—	—
Zasadnicze zawodowe	133	132	7	—	25	73	22	—	.
Gimnazjalne, podstawowe i niepełne podstawowe	165	165	.	55	10	74	14	—	—

Tabl. 30. **BIERNI ZAWODOWO UPRZEDNIO PRACUJĄCY WEDŁUG PRZYCZYN BIERNOŚCI I PRZYCZYN ZAPRZESTANIA PRACY W I KWARTALE 2014 R.**

WYSZCZEGÓLNIENIE	Ogółem	Osoby nieposzukujące pracy						Osoby poszu- kujące pracy, ale nie- gotowe do jej podjęcia	Pozostali bierni zawo- dowo
		razem	w tym według przyczyn nie poszukiwania pracy						
			zniechę- cenie bezsute- cznością poszu- kiwania pracy	nauka, uzupeł- nianie kwali- fikacji	obowiązk rodzinne związane z prowa- dzeniem domu	emery- tura	choroba, niespraw- ność		
w tysiącach									
OGÓŁEM	1419	1415	51	15	196	889	211	.	.
w tym:									
Emerytura, renta	943	943	.	—	11	805	113	—	—
Likwidacja zakładu pracy lub stanowiska pracy	128	128	26	.	45	27	16	.	—
Zakończenie pracy na czas określony, dorywczej, sezonowej	38	37	.	9	14	.	.	—	.
Z innych powodów osobistych lub rodzinnych	59	58	.	—	33	10	9	—	.
MĘŻCZYŹNI	570	567	15	6	12	420	100	.	.
w tym:									
Emerytura, renta	460	460	.	—	.	399	60	—	—
Likwidacja zakładu pracy lub stanowiska pracy	34	33	8	.	6	7	7	.	—
Zakończenie pracy na czas określony, dorywczej, sezonowej	14	14	—	.
Z innych powodów osobistych lub rodzinnych	—	—	—	.	.	—	.
KOBIETY	850	847	35	8	184	469	111	.	.
w tym:									
Emerytura, renta	483	483	.	—	11	406	54	—	—
Likwidacja zakładu pracy lub stanowiska pracy	94	94	18	.	39	20	9	—	—
Zakończenie pracy na czas określony, dorywczej, sezonowej	23	23	.	6	14	—	.	—	—
Z innych powodów osobistych lub rodzinnych	56	56	.	—	33	9	8	—	—

Tabl. 31. **STRUKTURA GOSPODARSTW DOMOWYCH WEDŁUG AKTYWNOŚCI EKONOMICZNEJ CZŁONKÓW GOSPODARSTW W I KWARTALE 2014 R.**

WYSZCZEGÓLNIENIE	Ogółem	Gospodarstwa domowe			
		z przynajmniej 1 osobą pracującą (bez bezrobotnych)	z przynajmniej 1 osobą bezrobotną		bez osób aktywnych zawodowo
			razem	w tym bez pracujących	
W ODSETKACH					
OGÓŁEM	100,0	53,1	9,4	3,8	37,5
ludność w gospodarstwach domowych:					
1 – osobowych	100,0	26,6	2,3	2,3	71,1
2 – osobowych	100,0	42,0	6,4	3,8	51,6
3 – osobowych	100,0	72,9	15,4	6,3	11,7
4 – osobowych	100,0	78,9	13,2	2,6	7,9
5 – osobowych	100,0	71,2	19,2	2,7	9,6
6 – osobowych	100,0	75,0	14,3	3,6	10,7
7 i więcej osobowych	100,0	62,5	25,0	12,5	12,5
MIASTA	100,0	53,2	9,3	3,8	37,5
ludność w gospodarstwach domowych:					
1 – osobowych	100,0	28,3	2,7	2,7	69,0
2 – osobowych	100,0	43,9	6,4	3,8	49,7
3 – osobowych	100,0	72,8	16,2	6,6	11,0
4 – osobowych	100,0	79,0	12,7	2,4	8,3
5 – osobowych	100,0	68,1	21,3	2,1	10,6
6 – osobowych	100,0	66,6	16,7	5,6	16,7
7 i więcej osobowych	100,0	50,0	33,3	16,7	16,7
WIEŚ	100,0	53,1	9,5	3,6	37,4
ludność w gospodarstwach domowych:					
1 – osobowych	100,0	14,3	–	–	85,7
2 – osobowych	100,0	32,6	6,3	4,2	61,1
3 – osobowych	100,0	73,3	11,7	5,0	15,0
4 – osobowych	100,0	80,0	15,0	3,3	5,0
5 – osobowych	100,0	77,0	19,2	3,8	3,8
6 – osobowych	100,0	90,0	10,0	10,0	–
7 i więcej osobowych	100,0	100,0	–	–	–
PRZECIĘTNA LICZBA OSÓB W GOSPODARSTWIE DOMOWYM					
OGÓŁEM	2,6	3,0	3,2	2,7	1,8
MIASTA	2,5	2,9	3,1	2,6	1,8
WIEŚ	2,9	3,5	3,6	3,2	1,8

Tabl. 32. **STRUKTURA GOSPODARSTW DOMOWYCH WEDŁUG LICZBY OSÓB PRACUJĄCYCH I BEZROBOTNYCH W I KWARTALE 2014 R.**

WYSZCZEGÓLNIENIE	Ogółem	W tym gospodarstwa domowe z osobami							
		pracującymi (bez bezrobotnych)						bezrobotnymi	
		razem	liczba osób pracujących w gospodarstwie domowym				razem	liczba osób bezrobotnych w gospodarstwie domowym	
			1	2	3	4 i więcej		1	2 i więcej
W ODSETKACH									
OGÓŁEM	100,0	100,0	51,1	41,5	6,0	1,4	100,0	89,5	10,5
gospodarstwa domowe:									
1 – osobowe	23,1	100,0	100,0	–	–	–	100,0	100,0	–
2 – osobowe	31,7	100,0	63,6	36,4	–	–	100,0	94,3	5,7
3 – osobowe	19,8	100,0	43,2	48,6	8,2	–	100,0	92,3	7,7
4 – osobowe	15,0	100,0	31,3	55,9	10,0	2,8	100,0	88,9	11,1
5 – osobowe	6,2	100,0	35,1	50,0	9,3	5,6	100,0	80,0	20,0
6 – osobowe	2,8	100,0	34,9	39,1	13,0	13,0	100,0	40,0	60,0
7 i więcej osobowe	1,5	100,0	16,6	16,7	50,0	16,7	100,0	66,7	33,3
MIASTA	100,0	100,0	52,7	40,9	5,2	1,2	100,0	89,6	10,4
gospodarstwa domowe:									
1 – osobowe	26,8	100,0	100,0	–	–	–	100,0	100,0	–
2 – osobowe	34,0	100,0	62,8	37,2	–	–	100,0	93,1	6,9
3 – osobowe	19,8	100,0	43,3	49,2	7,5	–	100,0	91,1	8,9
4 – osobowe	13,4	100,0	31,7	55,5	9,8	3,0	100,0	88,9	11,1
5 – osobowe	4,1	100,0	38,2	47,1	5,9	8,8	100,0	80,0	20,0
6 – osobowe	1,4	100,0	35,7	42,9	21,4	–	100,0	33,3	66,7
7 i więcej osobowe	0,4	100,0	25,0	25,0	25,0	25,0	100,0	100,0	–
WIEŚ	100,0	100,0	44,1	44,2	9,2	2,5	100,0	86,7	13,3
gospodarstwa domowe:									
1 – osobowe	15,4	100,0	100,0	–	–	–	100,0	100,0	–
2 – osobowe	26,8	100,0	68,7	31,3	–	–	100,0	100,0	–
3 – osobowe	19,6	100,0	42,2	46,7	11,1	–	100,0	87,5	12,5
4 – osobowe	18,3	100,0	30,7	57,1	10,2	2,0	100,0	88,9	11,1
5 – osobowe	10,6	100,0	28,5	52,4	14,3	4,8	100,0	80,0	20,0
6 – osobowe	5,7	100,0	40,0	30,0	–	30,0	100,0	50,0	50,0
7 i więcej osobowe	3,6	100,0	–	25,0	50,0	25,0	100,0	–	100,0