

KOMUNIKAT

O SYTUACJI SPOŁECZNO-GOSPODARCZEJ WOJEWÓDZTWA ŚLĄSKIEGO

5

maj 2009

Podstawowe tendencje dotyczące sytuacji społeczno-gospodarczej maj 2009



śląskie

- **Produkcja sprzedana przemysłu** była niższa (w cenach stałych) niż przed rokiem, natomiast wyższa niż w kwietniu br. W skali roku spadek przychodów zanotowano we wszystkich sekcjach przemysłu, w tym największy w górnictwie i wydobywaniu. Zmniejszyła się wydajność pracy w przemyśle.
- **Przychody ze sprzedaży wyrobów i usług w budownictwie** wzrosły (w cenach bieżących) zarówno w ujęciu rocznym, jak i w porównaniu z poprzednim miesiącem. Przychody z **działalności budowlano-montażowej** obniżyły się w stosunku do maja ub. r., natomiast zwiększyły się na przestrzeni miesiąca. W ujęciu rocznym produkcja budowlano-montażowa spadła w działach roboty budowlane specjalistyczne oraz budowa budynków.
- W **budownictwie mieszkaniowym** uzyskano gorsze efekty niż przed rokiem i miesiącem. W skali roku wydano mniej pozwoleń na realizację mieszkań, zmniejszyła się także liczba mieszkań, których budowę rozpoczęto.
- **Przeciętna liczba zatrudnionych** w sektorze przedsiębiorstw wzrosła w skali roku, ale obniżyła się na przestrzeni miesiąca. W ujęciu rocznym w większości sekcji zanotowano wzrost przeciętnego zatrudnienia, w tym największy w zakwaterowaniu i gastronomii.
- Liczba **bezrobotnych** oraz **stopa bezrobocia** (według stanu w końcu maja br.) była wyższa niż przed rokiem. Na 1 ofertę pracy przypadało ponad 2-krotnie więcej bezrobotnych niż w końcu maja ub.r.
- **Przeciętne miesięczne wynagrodzenie nominalne i realne brutto** wzrosło w stosunku do maja ub. r., ale obniżyło się w porównaniu z kwietniem br. W skali roku w większości sekcji wystąpił wzrost płac nominalnych, w tym największy w działalności związanej z kulturą, rozrywką i rekreacją.
- **Sprzedaż detaliczna** w jednostkach handlowych i niehandlowych była wyższa niż w maju ub. r., a niższa niż w kwietniu br. Największy udział w ogólnej wartości sprzedaży miały jednostki zajmujące się sprzedażą żywności, napojów i wyrobów tytoniowych.
- **Na rynku produktów rolnych** w porównaniu z majem ub. r. odnotowano wzrost skupu ziarna **zbóż podstawowych** i **żywca rzeźnego**. Ceny targowiskowe zbóż podstawowych były niższe niż przed rokiem, natomiast wyższe były ceny ziemniaków jadalnych.

W I kwartale br. zanotowano wzrost **cen towarów i usług konsumpcyjnych** w odniesieniu do analogicznego okresu ub. r., a także w porównaniu z IV kwartałem ub. r. Największy wzrost cen dotyczył grupy mieszkanie.

Zmiana prezentacji danych w związku z wdrożeniem klasyfikacji PKD 2007

W związku z wdrożeniem nowej klasyfikacji PKD 2007, opracowanej na podstawie Nomenklatury Działalności we Wspólnocie Europejskiej (NACE Rev. 2), obowiązującej od 1 stycznia 2008 r. na mocy Rozporządzenia Rady Ministrów z dnia 24 grudnia 2007 r. (Dz. U. 251 poz. 1885 z dnia 31 grudnia 2007 r.) zmianie uległ dotychczasowy układ prezentacji informacji statystycznych. Informacje bieżące publikowane są w układzie PKD 2007 (z wyjątkiem danych o podmiotach gospodarki narodowej) i są nieporównywalne z grupowaniami PKD 2004.

RYNEK PRACY

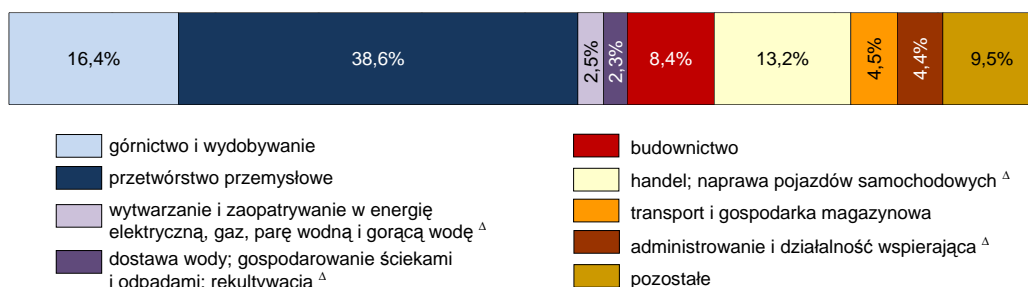
ZATRUDNIENIE

Przeciętne zatrudnienie w sektorze przedsiębiorstw w maju br. wyniosło 733,8 tys. osób, czyli o 0,1% więcej niż w przed rokiem, ale o 0,3% mniej niż w poprzednim miesiącu. *W kraju przeciętna liczba zatrudnionych obniżyła w skali roku i miesiąca (odpowiednio o: 1,7% i 0,3%).*

W sektorze prywatnym przeciętne zatrudnienie wyniosło 547,9 tys. (o 0,5% więcej niż w maju ub. r.), a w publicznym – 185,9 tys. (o 1,2% mniej).

W przemyśle przeciętna liczba zatrudnionych w maju br. wyniosła 439,5 tys. i była niższa niż przed rokiem o 3,2%. Spadek przeciętnego zatrudnienia zanotowano w przetwórstwie przemysłowym (o 5,3%) oraz w wytwarzaniu i zaopatrywaniu w energię elektryczną, gaz, parę wodną i gorącą wodę (o 3,2%). W sekcjach dostawa wody; gospodarowanie ściekami i odpadami; rekultywacja oraz górnictwo i wydobywanie wystąpił wzrost przeciętnej liczby zatrudnionych (odpowiednio o: 1,9% i 1,6%).

Struktura przeciętnego zatrudnienia w sektorze przedsiębiorstw według sekcji w maju 2009 r.

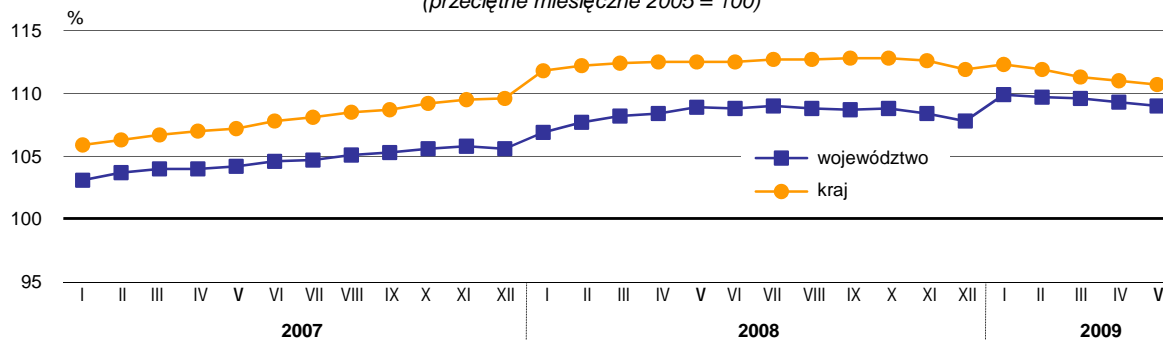


Wśród działów przetwórstwa przemysłowego o znaczącym udziale w zatrudnieniu w relacji do maja ub. r. zanotowano spadek przeciętnej liczby zatrudnionych, w tym największy w produkcji: urządzeń elektrycznych (o 6,7%), pojazdów samochodowych, przyczep i naczep (o 6,5%), wyrobów z gumy i tworzyw sztucznych (o 5,9%), metali (o 5,5%).

Poza przemysłem przeciętne zatrudnienie zwiększyło się w skali roku w większości sekcji sektora przedsiębiorstw, w tym w największym stopniu w zakwaterowaniu i gastronomii (o 54,3%) oraz w działalności profesjonalnej, naukowej i technicznej (o 33,7%). Wzrost przeciętnej liczby zatrudnionych wystąpił także m.in. w informacji i komunikacji (o 9,7%), administrowaniu i działalności wspierającej (o 5,6%) i budownictwie (o 3,6%). W sekcji obsługa rynku nieruchomości zanotowano spadek zatrudnienia (o 1,5%).

Przeciętna liczba zatrudnionych w okresie styczeń – maj br. wyniosła 741,2 tys. osób i zwiększyła się o 1,7% w porównaniu z analogicznym okresem ub. r. (*w kraju obniżyła się o 0,3%*). Największy wzrost przeciętnego zatrudnienia wystąpił w sekcjach zakwaterowanie i gastronomia (o 54,1%) oraz działalność profesjonalna, naukowa i techniczna (o 35,0%).

Dynamika przeciętnego zatrudnienia w sektorze przedsiębiorstw
(przeciętne miesięczne 2005 = 100)



BEZROBOCIE

W końcu maja br. w **ewidencji urzędów pracy** było zarejestrowanych 150,5 tys. **bezrobotnych**, tj. o 9,8% więcej niż przed rokiem, ale o 1,8% mniej niż w kwietniu br.

W końcu maja br. udział osób będących w **szczególnej sytuacji na rynku pracy** w ogólnej liczbie bezrobotnych kształtował się następująco:

- do 25 roku życia – 19,5%,
- długotrwale bezrobotni – 37,5%,
- powyżej 50 roku życia – 22,1%,
- bez kwalifikacji zawodowych – 27,7%,
- bez doświadczenia zawodowego – 26,7%,
- bez wykształcenia średniego – 57,1%,
- samotnie wychowujący co najmniej jedno dziecko do 18 roku życia – 8,5%,
- które po odbyciu kary pozbawienia wolności nie podjęły zatrudnienia – 1,8%,
- niepełnosprawni – 6,1%.

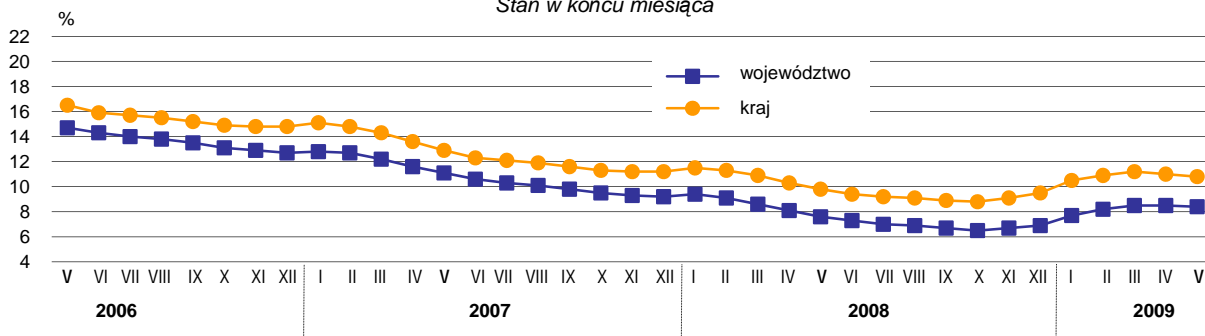
Kobiety, które nie podjęły zatrudnienia po urodzeniu dziecka stanowiły 17,0% kobiet bezrobotnych.

Wybrane kategorie bezrobotnych w szczególnej sytuacji na rynku pracy w maju 2009 r. Stan w końcu miesiąca



Stopa bezrobocia, mierzona udziałem bezrobotnych zarejestrowanych w urzędach pracy w ogólnej liczbie cywilnej ludności aktywnej zawodowo, w końcu maja br. wyniosła 8,4% (w kraju 10,8%). Była ona o 0,8 pkt proc. wyższa niż przed rokiem, ale o 0,1 pkt proc. niższa niż w poprzednim miesiącu. W przekroju terytorialnym utrzymuje się zróżnicowanie stopy bezrobocia. Najniższą stopę bezrobocia zanotowano w Katowicach (2,5%), a najwyższą w powiecie myszkowskim (17,6%).

Stopa bezrobocia rejestrowanego Stan w końcu miesiąca



Liczba **nowo zarejestrowanych** osób w maju br. wyniosła 23,7 tys., tj. o 36,1% więcej niż przed rokiem ale o 3,4% mniej niż w kwietniu br. Wśród nowo zarejestrowanych 25,7% to osoby dotychczas niepracujące, a 23,8% to bezrobotni rejestrujący się po raz pierwszy.

Z ewidencji **wylącono** 26,4 tys. bezrobotnych, tj. o 0,3% więcej niż w maju ub. r. i o 3,7% więcej niż w kwietniu br. Najwięcej osób wyrejestrowano z powodu niepotwierdzenia gotowości do pracy (35,7%) oraz z powodu podjęcia pracy (33,5%). W wyniku rozpoczęcia szkolenia lub stażu u pracodawców status bezrobotnego utraciło 4,2 tys. osób (15,8%).

Do urzędów pracy w maju br. zgłoszono 9,1 tys. **ofert pracy** (w tym 16,1% z jednostek sektora publicznego). Ich liczba obniżyła się zarówno w skali roku, jak i miesiąca odpowiednio o: 33,1% i 2,5%. Spośród wszystkich ofert pracy 26,2% dotyczyło stażu, a 4,0% pracy dla niepełnosprawnych. W końcu maja br. na 1 ofertę pracy przypadało 19 bezrobotnych (przed rokiem – 9, przed miesiącem – 19).

Według stanu w końcu maja br. z przyczyn dotyczących zakładów pracy 48 zakładów zadeklarowało zwolnienie w najbliższym czasie 3422 osoby.

WYNAGRODZENIA

Odchylenia przeciętnych miesięcznych wynagrodzeń brutto od przeciętnego w województwie w wybranych sekcjach sektora przedsiębiorstw w maju 2009 r.



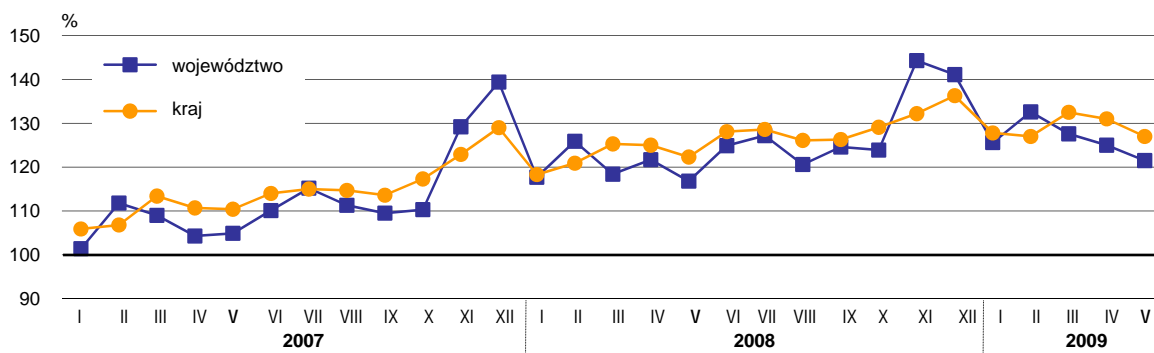
Przeciętna miesięczna nominalna płaca brutto w sektorze przedsiębiorstw w maju br. osiągnęła wartość 3295,55 zł, czyli o 4,1% wyższą niż w przed rokiem, ale o 2,8% niższą niż w poprzednim miesiącu. W kraju przeciętne miesięczne wynagrodzenie brutto wzrosło w skali roku o 3,8%, natomiast obniżyło się w odniesieniu do kwietnia br. o 3,1%. W sektorze publicznym przeciętna miesięczna płaca brutto wyniosła 4067,39 zł (o 6,1% więcej niż w maju ub. r.), a w prywatnym – 3033,75 zł (o 3,3% więcej).

Wyższe niż ogółem w województwie przeciętne miesięczne wynagrodzenia brutto zanotowano w następujących działach przetwórstwa przemysłowego o znaczącym udziale w zatrudnieniu: produkcja pojazdów samochodowych, przyczep i naczep (o 23,7%), produkcja metali (o 16,8%), produkcja maszyn i urządzeń (o 9,4%),

naprawa, konserwacja i instalowanie maszyn i urządzeń (o 4,8%). Płace poniżej średniej wojewódzkiej wystąpiły natomiast w produkcji np. artykułów spożywczych (o 31,9%), wyrobów z gumy i tworzyw sztucznych (o 15,9%), wyrobów z metali (o 8,6%).

W większości sekcji sektora przedsiębiorstw zanotowano wyższe niż przed rokiem przeciętne miesięczne wynagrodzenia brutto. W największym stopniu wzrosły przeciętne płace w sekcjach: działalność związana z kulturą, rozrywką i rekreacją (o 14,6%), dostawa wody; gospodarowanie ściekami i odpadami; rekultywacja (o 9,7%), administrowanie i działalność wspierająca (o 8,4%). Spadek przeciętnego miesięcznego wynagrodzenia brutto zanotowano np. w działalności profesjonalnej, naukowej i technicznej (o 2,7%), transporcie i gospodarce magazynowej oraz w zakwaterowaniu i gastronomii (po 1,8%).

Dynamika przeciętnego miesięcznego wynagrodzenia nominalnego brutto w sektorze przedsiębiorstw (przeciętne miesięczne 2005 = 100)



Przeciętna miesięczna płaca brutto w sektorze przedsiębiorstw w okresie styczeń – maj br. wyniosła 3423,84 zł i była o 4,8% wyższa niż w analogicznym okresie ub. r. (w kraju o 5,5%). Wzrost przeciętnego miesięcznego wynagrodzenia brutto zanotowano w większości sekcji, w tym największy w działalności związanej z kulturą, rozrywką i rekreacją (o 14,6%).

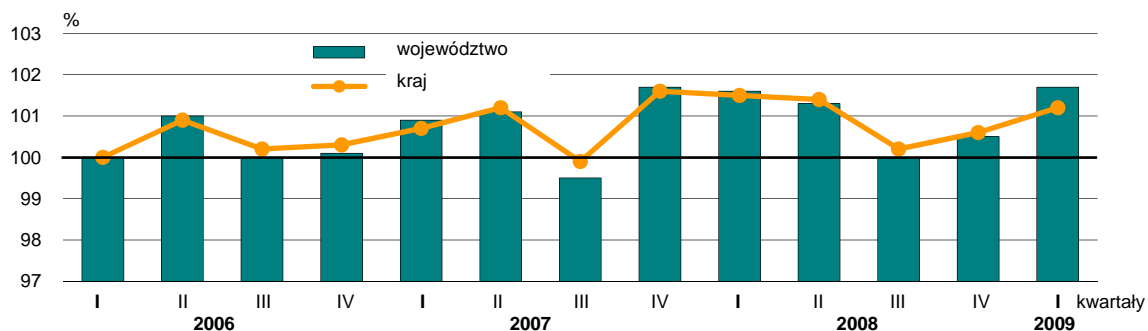
W wymiarze realnym (po uwzględnieniu wskaźnika cen towarów i usług konsumpcyjnych) przeciętne miesięczne wynagrodzenie brutto w sektorze przedsiębiorstw w maju br. wzrosło w skali roku o 0,5%, ale obniżyło się o 3,3% na przestrzeni miesiąca. W okresie styczeń – maj br. płaca realna była o 1,3% wyższa niż w analogicznym okresie ub. r.

CENY

W I kwartale br. **ceny towarów i usług konsumpcyjnych** w województwie łódzkim były wyższe o 3,4% w porównaniu z analogicznym okresem ub. r. (w kraju wzrost cen wyniósł 3,3%). Największy wzrost cen dotyczył grup: mieszkanie (o 9,8%) oraz napoje alkoholowe i wyroby tytoniowe (o 7,2%), natomiast spadek cen wystąpił w grupach: transport (o 7,2%) oraz odzież i obuwie (o 6,9%).

W odniesieniu do IV kwartału 2008 r. ceny towarów i usług konsumpcyjnych ogółem wzrosły o 1,7% (w kraju wzrost o 1,2%). Wzrost cen odnotowano w grupach: mieszkanie (o 4,2%), żywność i napoje bezalkoholowe (o 3,1%), napoje alkoholowe i wyroby tytoniowe (o 2,1%), edukacja (o 0,5%), zdrowie (o 0,3%). Ceny w grupie rekreacja i kultura pozostały na niezmiennym poziomie, natomiast spadek zanotowano w grupach: odzież i obuwie (o 4,8%) oraz transport (o 3,6%).

Wskaźnik cen towarów i usług konsumpcyjnych (poprzedni kwartał = 100)



W maju 2009 r. **ceny żywności** były generalnie wyższe niż przed rokiem. Wzrosły ceny pieczywa i produktów zbożowych (np. ryżu łuskanego białego o 22,4%, chleba pszenno-żytniego o 16,0%). Droższe było mięso i kielbasy (np. udziec z indyka surowy o 24,8%, kielbasa „Toruńska” o 17,5%), a także ryby (np. filety mrożone z mintaja o 21,1%). Więcej niż w maju ub. r. kosztowały niektóre owoce (np. banany o 23,3%), a także warzywa (np. ziemniaki o 55,4%, marchew o 56,2%) oraz cukier (o 24,7%). Tańsze natomiast były sery dojrzewające (np. „Gouda” o 14,6%), mleko krowie o przedłużonym okresie trwałości oraz niektóre przetwory mleczne, np. jogurty i kefiry. Mniej płacono za niektóre owoce (np. cytryny o 43,6%, jabłka o 38,0%) oraz warzywa (np. kapustę głowiastą białą o 73,2%, pietruszkę obcinaną o 29,7%).

Spośród **artykułów nieżywnościowych** w skali roku odnotowano wzrost cen odzieży męskiej (np. marynarki z wełny z dodatkiem innych włókien o 15,5%) oraz obuwia damskiego (np. czółenek letnich, wierzch ze skóry licowej, spody nieskórzane o 19,8%). Droższe niż w maju ub. r. były akcesoria do komputerów (np. karta graficzna o 32,8%, procesor o 21,0%) oraz urządzenie wielofunkcyjne (drukarka, kopiarka, skaner) – o 44,6%. Generalnie tańsza była odzież damska (np. spódnica letnia z tkaniny bawełnopodobnej o 15,3%) i dziecięca (np. kurtka wiosenno-letnia o 12,5%). Ceny sprzętu RTV kształtowały się na niższym poziomie niż przed rokiem (np. za odbiornik telewizyjny LCD płacono o 20,4% mniej).

Ceny większości **usług konsumpcyjnych** były wyższe niż przed rokiem. Wzrosła m.in. opłata za wynajęcie mieszkania nieumeblowanego wyposażonego w c. o. i łazienkę (o 39,2%). Wyższa była opłata za korzystanie z telewizji kablowej oraz internetu u operatora sieci telewizji kablowej (o 28,0%).

Ceny wybranych, podstawowych artykułów żywnościowych, usług konsumpcyjnych i towarów niekonsumpcyjnych kształtowały się następująco:

WYSZCZEGÓLNIENIE	Przeciętne ceny w zł	
	V 2008	V 2009
Ryż łuskany biały – za 1 kg	3,35	4,10
Chleb pszenno-żytni – za 500 g	1,87	2,17
Mięso wołowe z kością (szponder) – za 1 kg	11,85	13,20
Mięso wieprzowe (żeberka) – za 1 kg	10,97	12,23
Parówki drobiowe – za 1 kg	8,89	10,30
Mleko krowie o zawartości 0,5% – 2,5% tłuszczu, o przedłużonym okresie trwałości – za 1 l	2,62	2,48
Masło o zawartości tłuszczu 82,5% – za 200 g	3,48	3,24
Cukier biały kryształ – za 1 kg	2,63	3,28
Kapusta głowiasta biała – za 1 kg	2,65	0,71
Cebula – za 1 kg	1,80	1,59
Ziemniaki – za 1 kg	0,83	1,29
Opłata z tytułu najmu obejmująca eksploatację, konserwację, bieżące naprawy i inne koszty (mieszkanie komunalne) – za 1 m ²	3,45	3,56
Opłata z tytułu eksploatacji, konserwacji i bieżących napraw (mieszkanie spółdzielcze) – za 1 m ²	2,11	2,07
Fundusz remontowy, mieszkanie spółdzielcze – za 1 m ²	1,57	1,66
Fundusz remontowy, wspólnoty mieszkaniowej – za 1 m ²	1,67	1,57
Czynsz mieszkaniowy płacony przez lokatorów w kamienicach prywatnych – za 1 m ²	5,95	6,80
Nocleg w pokoju 2-osobowym w pensjonacie – opłata za 1 dobę od osoby	57,00	64,00
Węgiel kamienny (klasa I, orzech) – za 1 t	478,63	576,09

ROLNICTWO

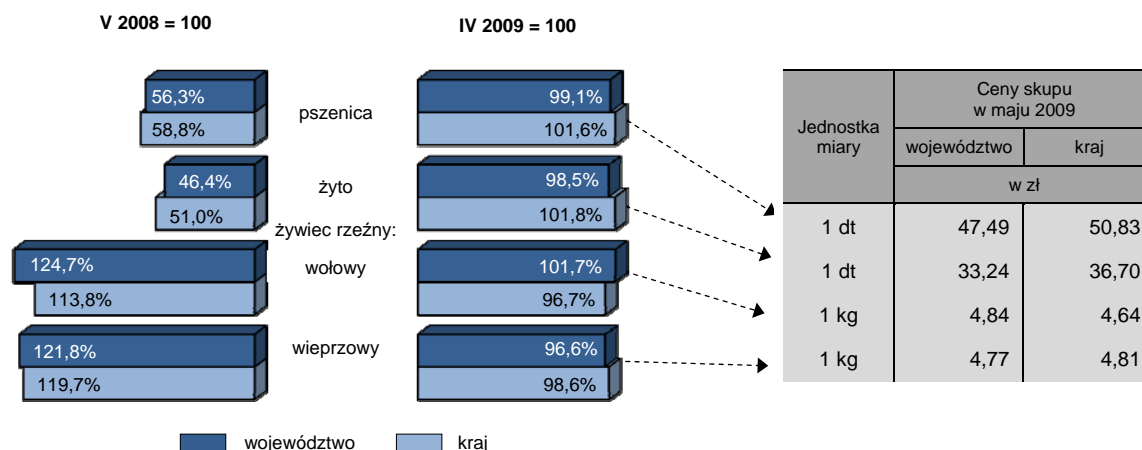
Skup ziarna zbóż podstawowych (bez ziarna siewnego) łącznie z mieszankami zbożowymi według siedziby producenta w maju br. wyniósł 9,6 tys. ton i był o prawie 244% wyższy niż przed rokiem. Skup pszenicy wzrósł o 267,0%, a żyta o 80,5%. W odniesieniu do kwietnia br. odnotowano wzrost skupu ziarna zbóż ogółem o 5,6%.

W okresie lipiec 2008 r. – maj 2009 r. skupiono 103,0 tys. ton ziarna zbóż, czyli o 17,2% więcej niż w okresie lipiec 2007 r. – maj 2008 r. Pszenicy skupiono 79,7 tys. ton (o 16,1% więcej), a żyta – 5,6 tys. ton (o 2,4% mniej).

Skup żywca rzeźnego (w przeliczeniu na mięso w wadze poubojowej ciepłej) według siedziby producenta w maju br. wyniósł 5,5 tys. ton, tj. więcej niż w maju ub. r. o 7,3%, ale mniej niż w kwietniu br. o 3,8%. W skali roku zanotowano wzrost skupu żywca drobiowego (o 41,4%) i wołowego z cielęcym (o 3,6%), natomiast spadek skupu żywca wieprzowego (o 24,2%).

W okresie styczeń – maj br. skup żywca rzeźnego wyniósł 25,3 tys. ton i był o 3,3% niższy niż w analogicznym okresie ub. r. Mniej skupiono żywca wieprzowego (o 28,3%), natomiast więcej skupiono żywca drobiowego (o 18,2%) i wołowego z cielęcym (o 17,3%).

Dynamika cen skupu^a niektórych produktów rolnych w maju 2009 r.



^a Według siedziby producenta.

Ceny skupu ziarna zbóż podstawowych w maju br. były niższe niż przed rokiem (o 43,8%) oraz niższe niż w kwietniu br. (o 2,9%).

W maju br. relacja ceny skupu 1 kg żywca wieprzowego do ceny 1 kg żyta na targowiskach wyniosła 6,8 (w maju ub. r. – 4,8, a w kwietniu br. – 7,0).

W **obrocie targowiskowym**, zarówno w województwie, jak i w kraju, ceny ziarna zbóż w maju br. znacznie obniżyły się w skali roku, natomiast wzrosły ceny ziemniaków. Na targowiskach województwa śląskiego za prosię na chów płacono przeciętnie 181,67 zł, czyli o 53,9% więcej niż w maju ub. r., lecz o 3,1% mniej niż w kwietniu br.

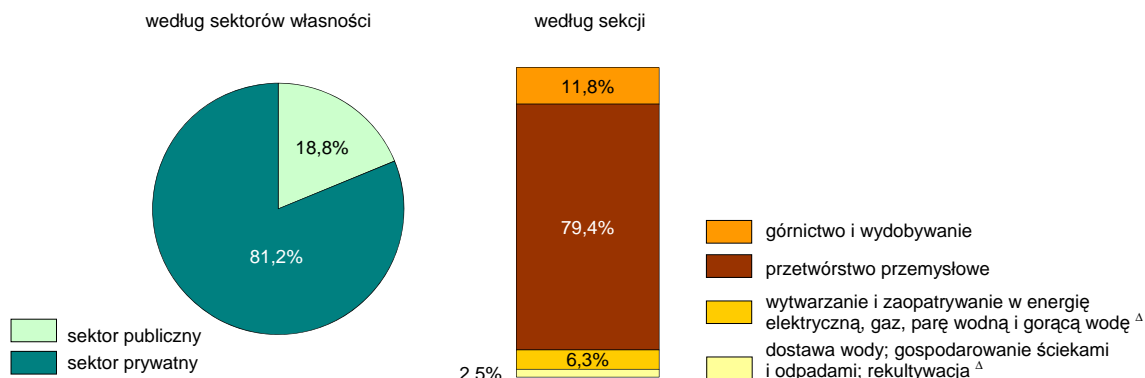
Przeciętne ceny uzyskiwane przez rolników na targowiskach w maju 2009 r.

WYSZCZEGÓLNIENIE	W zł za 1 dt		V 2008 =100		IV 2009 = 100	
	woje-wództwo	kraj	woje-wództwo	kraj	woje-wództwo	kraj
Ziarno zbóż:						
pszenica	70,91	58,16	72,2	62,0	101,0	95,6
żyto	70,25	47,51	86,2	60,7	99,5	92,5
jęczmień	65,90	54,64	71,3	62,0	101,4	96,1
owies	62,21	49,57	73,9	63,0	100,3	94,0
Ziemniaki jadalne	96,79	85,56	165,1	158,0	104,0	101,5

PRZEMYSŁ

Produkcja sprzedana przemysłu w maju br. osiągnęła wartość 12644,1 mln zł, tj. niższą (w cenach stałych) niż przed rokiem o 12,6%, natomiast wyższą niż w kwietniu br. o 0,3%. *W kraju produkcja przemysłowa zmniejszyła się zarówno w skali roku, jak i miesiąca odpowiednio o: 5,2% i 1,8%.*

Struktura produkcji sprzedanej przemysłu w maju 2009 r.



W skali roku spadek produkcji sprzedanej odnotowano we wszystkich sekcjach przemysłu, w tym największy w górnictwie i wydobywaniu o 26,2%. Wśród działów należących do przemysłu mniejsze niż w maju ub. r. przychody ze sprzedaży wyrobów i usług wystąpiły m.in. w:

- produkcji metali – o 38,6%,
- wydobywaniu węgla kamiennego i węgla brunatnego (lignitu) – o 27,2%,
- produkcji pojazdów samochodowych, przyczep i naczep – o 11,1%.

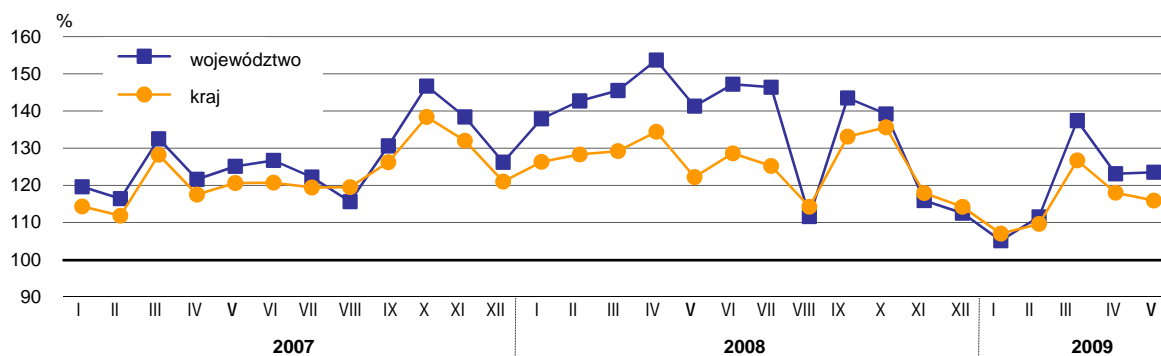
Wzrost przychodów odnotowano m.in. w produkcji artykułów spożywczych o 11,1% oraz w produkcji maszyn i urządzeń o 10,9%.

W okresie styczeń – maj br. produkcja sprzedana przemysłu wyniosła 64178,1 mln zł i licząc w cenach stałych była niższa o 16,5% niż w analogicznym okresie ub. r. (*w kraju spadek o 9,3%*). Spadek przychodów ze sprzedaży wyrobów i usług zanotowano we wszystkich sekcjach przemysłu. Najbardziej zmniejszyła się produkcja w górnictwie i wydobywaniu (o 26,5%).

Wydajność pracy w przemyśle (mierzona produkcją sprzedaną na 1 zatrudnionego) w maju br. ukształtowała się na poziomie 28,8 tys. zł, tj. niższym w cenach stałych o 9,8% w porównaniu z majem ub. r. Wydajność pracy obniżyła się we wszystkich sekcjach przemysłu, w tym w górnictwie i wydobywaniu o 27,3%.

W okresie pięciu miesięcy br. produkcja sprzedana na 1 zatrudnionego wyniosła 143,9 tys. zł i zmniejszyła się w skali roku o 15,0%.

Dynamika produkcji sprzedanej przemysłu (przeciętna miesięczna 2005 = 100; ceny stałe)



Wśród **wyrobów** objętych badaniem (w jednostkach o liczbie pracujących 50 i więcej osób) w maju br. więcej niż w maju ub. r. wyprodukowano m.in. kurcząt całych, świeżych lub chłodzonych (o 76,2%), masy betonowej prefabrykowanej (o 40,6%), wód mineralnych i wód gazowanych niesłodzonych (o 18,6%). Mniejsza była produkcja m.in.: produktów uboju trzody chlewnej (o 59,4%), tarcicy iglastej (o 58,1%), koksu i półkoksu z węgla, lignitu lub torfu, węgla retortowego (o 57,6%), mleka (o 55,2%).

W okresie styczeń – maj br. w stosunku do analogicznego okresu ub. r. najbardziej wzrosła produkcja kurcząt całych, świeżych lub chłodzonych (o 74,6%). Wyższa była także np. produkcja masła (o 15,5%) i pieczywa (o 13,1%). W największym stopniu spadła produkcja tarcicy iglastej (o 58,3%).

BUDOWNICTWO

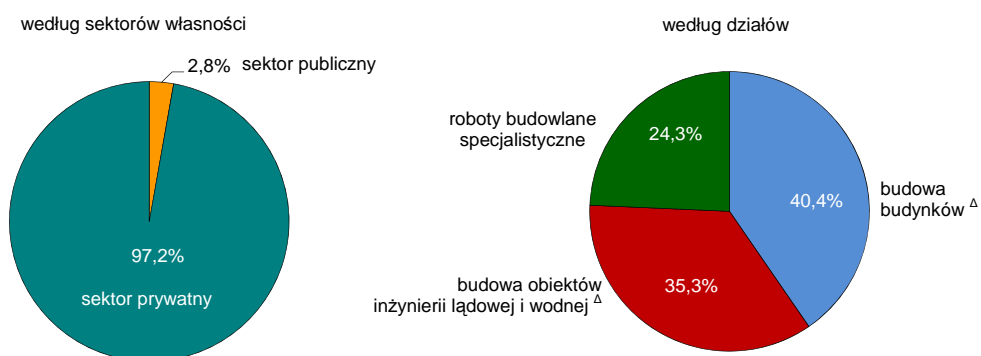
Przychody ze sprzedaży wyrobów i usług w budownictwie w maju br. wyniosły 1237,3 mln zł i wzrosły zarówno w ujęciu rocznym, jak i w porównaniu z poprzednim miesiącem odpowiednio o: 5,0% i 4,9%. W skali roku odnotowano wzrost przychodów w sektorze publicznym (o 14,9%) oraz w sektorze prywatnym (o 4,7%).

W okresie styczeń – maj br. produkcja sprzedana budownictwa ukształtowała się na poziomie 5378,5 mln zł, tj. wyższym niż w analogicznym okresie ub. r. o 5,2%.

Przychody z działalności budowlano-montażowej w maju br. wyniosły 761,3 mln zł i zmniejszyły się w odniesieniu do maja ub. r. o 3,0%, natomiast zwiększyły się w porównaniu z kwietniem br. o 5,0%. W ujęciu rocznym spadek produkcji budowlano-montażowej odnotowano w działach: roboty budowlane specjalistyczne o 10,7% oraz budowa budynków o 8,2%. Wzrost produkcji wystąpił w dziale budowa obiektów inżynierii lądowej i wodnej o 10,6%.

W okresie pięciu miesięcy br. przychody z działalności budowlano-montażowej osiągnęły wartość 3176,9 mln zł, tj. niższą w skali roku o 3,7%. W największym stopniu spadła produkcja w dziale roboty budowlane specjalistyczne o 13,0%.

Struktura przychodów ze sprzedaży wyrobów i usług z działalności budowlano-montażowej w maju 2009 r.



Przychody ze sprzedaży robót budowlanych o charakterze inwestycyjnym w maju br. wyniosły 324,4 mln zł i zmniejszyły się o prawie 7% w odniesieniu do danych ubiegłorocznych, natomiast zwiększyły się w stosunku do poprzedniego miesiąca o ponad 5%. W okresie styczeń – maj br. przychody osiągnęły poziom 1356,8 mln zł i były niższe o 1,5% niż w okresie styczeń – maj ub. r.

Wydajność pracy w budownictwie, mierzona wartością przychodów na 1 zatrudnionego, wyniosła w maju br. 20,0 tys. zł i wzrosła w ujęciu rocznym o 1,3% oraz w skali miesiąca o 4,6%. Wyższą niż w maju ub. r. wydajność pracy odnotowano w budowie budynków (o 6,8%). W budowie obiektów inżynierii lądowej i wodnej oraz w robotach budowlanych specjalistycznych wystąpił spadek wydajności pracy odpowiednio o: 0,2% i 5,4%.

W okresie pięciu miesięcy br. przychód na 1 zatrudnionego osiągnął wartość 87,1 tys. zł i był wyższy niż w analogicznym okresie ub. r. o 1,7%.

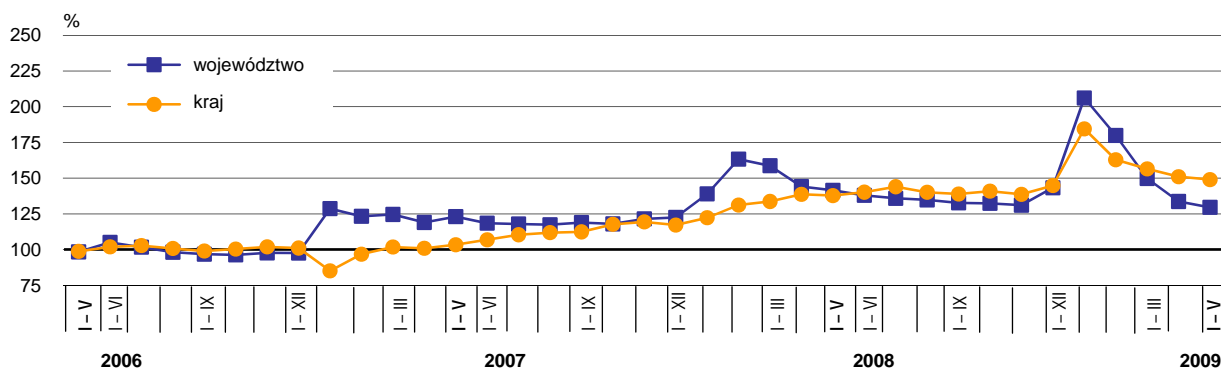
MIESZKANIA

W maju br. **oddano do użytkowania** 530 mieszkań, tj. o 75 mieszkań (o 12,4%) mniej niż przed rokiem i o 94 mieszkania (o 15,1%) mniej niż przed miesiącem. W kraju liczba mieszkań oddanych do użytkowania wzrosła o 4,4% w skali roku, ale zmniejszyła się o 15,7% w porównaniu z poprzednim miesiącem.

Według kryterium form budownictwa w maju br. najwięcej mieszkań oddano w budownictwie indywidualnym (397). Było to o 54 mieszkania mniej niż przed rokiem i o 37 mieszkań mniej niż w poprzednim miesiącu. W budownictwie przeznaczonym na sprzedaż lub wynajem przekazano 111 mieszkań (przed rokiem – 106, przed miesiącem – 190), a w budownictwie komunalnym 22 mieszkania (zarówno przed rokiem, jak i w kwietniu br. brak efektów).

W okresie styczeń – maj br. oddano do użytkowania 3886 mieszkań, tj. o 8,4% mniej niż w analogicznym okresie ub. r. W największym stopniu zmniejszyła się liczba mieszkań przekazanych do użytkowania w budownictwie spółdzielczym (o 96,4%), natomiast wzrosła w budownictwie społecznym czynszowym (ponad 3-krotnie).

Dynamika mieszkań oddanych do użytkowania
(analogiczny okres 2005 = 100)



Powierzchnia użytkowa mieszkań przekazanych do użytkowania w maju br. wyniosła łącznie 69,1 tys. m² i zmniejszyła się w skali roku o ponad 13%, a w porównaniu z poprzednim miesiącem – o 14,0%. Przeciętna powierzchnia 1 mieszkania ukształtowała się na poziomie 130,3 m² (przed rokiem – 131,3 m²). W budownictwie indywidualnym przeciętna powierzchnia 1 mieszkania wyniosła 143,8 m² (w maju ub. r. – 149,8 m²), a w przeznaczonym na sprzedaż lub wynajem – 99,4 m² (rok temu – 89,4 m²).

W maju br. **wydano pozwolenia** na realizację 1058 mieszkań. Było to mniej niż w maju ub. r. (o ponad 26%), ale więcej niż w poprzednim miesiącu (o prawie 2%). W okresie pięciu miesięcy br. wydano pozwolenia na realizację 6025 mieszkań, w tym prawie 64% dla inwestorów indywidualnych.

W maju br. **rozpoczęto budowę** 979 mieszkań, tj. o ponad 23% mniej niż przed rokiem oraz o ponad 28% mniej w porównaniu z poprzednim miesiącem. W większości (95,5%) rozpoczęte budowy dotyczyły budownictwa indywidualnego.

Od początku roku rozpoczęto budowę 3967 mieszkań (o prawie 23% mniej niż w analogicznym okresie ub. r.).

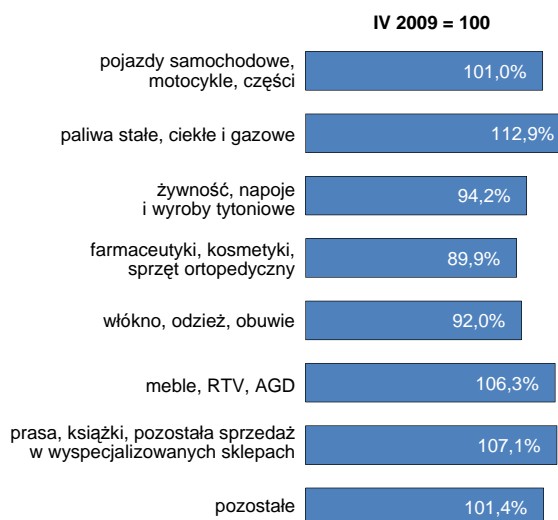
HANDEL

Sprzedaż hurtowa zrealizowana przez przedsiębiorstwa handlowe i niehandlowe w maju br. wyniosła 4754,8 mln zł i była o 23,7% niższa niż przed rokiem oraz o 7,6% niższa niż przed miesiącem. W okresie styczeń – maj br. wartość sprzedaży hurtowej wyniosła 24537,9 mln zł i obniżyła się o 20,3% w odniesieniu do analogicznego okresu ub. r.

W maju br. **sprzedaż detaliczna** wyniosła 1756,0 mln zł, tj. o 2,0% więcej niż w maju ub. r., ale o 0,9% mniej niż w kwietniu br. Największy udział w ogólnej wartości sprzedaży miały jednostki zajmujące się sprzedażą żywności, napojów i wyrobów tytoniowych (27,3%), przedsiębiorstwa z grupy pozostałe (25,9%) oraz zajmujące się sprzedażą pojazdów samochodowych, motocykli, części (25,1%). W skali roku w znacznym stopniu wzrosła m.in. sprzedaż detaliczna w grupach: prasa, książki, pozostała sprzedaż w wyspecjalizowanych sklepach (o 58,8%), farmaceutyki, kosmetyki, sprzęt ortopedyczny (o 23,7%), paliwa stałe, ciekłe i gazowe (o 20,4%). Spadek wartości sprzedaży detalicznej odnotowano w przedsiębiorstwach zajmujących się sprzedażą pojazdów samochodowych, motocykli, części (o 4,0%) oraz z grupy pozostałe (o 3,0%).

W okresie styczeń – maj br. wartość sprzedaży detalicznej w jednostkach handlowych i niehandlowych wyniosła 8549,7 mln zł i wzrosła o 0,9% w relacji do analogicznego okresu ub. r.

Dynamika sprzedaży detalicznej w wybranych specjalnościach branżowych w maju 2009 r.



Katowice, czerwiec 2009 r.

Inne dane charakteryzujące województwo śląskie można znaleźć w publikacjach statystycznych wydawanych przez Urząd Statystyczny w Katowicach oraz w publikacjach ogólnopolskich Głównego Urzędu Statystycznego, a także na stronach www.stat.gov.pl/katow

W „Komunikacie o sytuacji społeczno-gospodarczej województwa śląskiego” zastosowano skróty niektórych nazw poziomów klasyfikacyjnych z PKD 2007. Zestawienie zastosowanych skrótów i pełnych nazw podaje się poniżej:

POLSKA KLASYFIKACJA DZIAŁALNOŚCI (PKD)

skrót	pełna nazwa
	sekcje
Produkcja koksu i produktów rafinacji ropy naftowej	Wytwarzanie i przetwarzanie koksu i produktów rafinacji ropy naftowej
Wytwarzanie i zaopatrywanie w energię elektryczną, gaz, parę wodną i gorącą wodę	Wytwarzanie i zaopatrywanie w energię elektryczną, gaz, parę wodną, gorącą wodę i powietrze do układów klimatyzacyjnych
Dostawa wody; gospodarowanie ściekami i odpadami; rekultywacja	Dostawa wody; gospodarowanie ściekami i odpadami oraz działalność związana z rekultywacją
Handel; naprawa pojazdów samochodowych	Handel hurtowy i detaliczny; naprawa pojazdów samochodowych, włączając motocykle
Zakwaterowanie i gastronomia	Działalność związana z zakwaterowaniem i usługami gastronomicznymi
Obsługa rynku nieruchomości	Działalność związana z obsługą rynku nieruchomości
Administrowanie i działalność wspierająca	Działalność w zakresie usług administrowania i działalność wspierająca
	działy
Produkcja wyrobów z metali	Produkcja metalowych wyrobów gotowych, z wyłączeniem maszyn i urządzeń
Produkcja maszyn i urządzeń	Produkcja maszyn i urządzeń, gdzie indziej niesklasyfikowana
Produkcja pojazdów samochodowych, przyczep i naczep	Produkcja pojazdów samochodowych, przyczep i naczep, z wyłączeniem motocykli
Budowa budynków	Roboty budowlane związane ze wznoszeniem budynków
Budowa obiektów inżynierii lądowej i wodnej	Roboty związane z budową obiektów inżynierii lądowej i wodnej
Kreska (–)	– zjawisko nie wystąpiło
Kropka (.)	– zupełny brak informacji albo brak informacji wiarygodnych
Znak x	– wypełnienie pozycji jest niemożliwe lub niecelowe
„W tym”	– oznacza, że nie podaje się wszystkich składników sumy
Znak Δ	– oznacza, że nazwy zostały skrócone w stosunku do obowiązującej klasyfikacji
Znak *	– oznacza, że dane zostały zmienione w stosunku do już opublikowanych

UWAGI

Prezentowane w Komunikacie:

- dane o zatrudnieniu, wynagrodzeniach – w ujęciu miesięcznym – dotyczą podmiotów gospodarczych, w których liczba pracujących przekracza 9 osób,
- dane o przychodach ze sprzedaży produkcji przemysłu i budownictwa, sprzedaży detalicznej i hurtowej towarów – w ujęciu miesięcznym – dotyczą podmiotów gospodarczych, w których liczba pracujących przekracza 9 osób,
- dane o wynikach finansowych przedsiębiorstw niefinansowych oraz nakładach inwestycyjnych i inwestycjach rozpoczętych – w ujęciu kwartalnym – dotyczą podmiotów gospodarczych prowadzących księgi rachunkowe (z wyjątkiem podmiotów, których podstawowym rodzajem działalności jest działalność zaklasyfikowana według PKD do sekcji „Rolnictwo, leśnictwo, łowiectwo i rybactwo”, „Działalność finansowa i ubezpieczeniowa”), w których liczba pracujących przekracza 49 osób,
- podmioty gospodarki narodowej prezentowane są w układzie PKD 2004.

Dane w ujęciu wartościowym oraz wskaźniki struktury podano w cenach bieżących. Wskaźniki dynamiki zaprezentowano na podstawie wartości w cenach bieżących, z wyjątkiem przemysłu, dla którego wskaźniki dynamiki podano na podstawie wartości w cenach stałych.

WYBRANE DANE O WOJEWÓDZTWIE ŚLĄSKIM
SELECTED DATA ON THE ŚLĄSKIE VOIVODSHIP

WYSZCZEGÓLNIENIE SPECIFICATION		I	II	III	IV	V	VI	VII	VIII	IX	X	XI	XII
Ludność ^a w tys. <i>Population ^a in thous.</i>	2008	.	.	4650,3	.	.	4649,0	.	.	4648,6	.	.	4645,7
	2009
Bezrobotni zarejestrowani ^a w tys. <i>Registered unemployed persons ^a in thous.</i>	2008	170,6	165,0	155,6	146,0	137,1	130,0	124,9	122,4	118,4	115,4	118,8	122,7
	2009	138,1	147,9	154,2	153,2	150,5
Stopa bezrobocia ^{ab} w % <i>Unemployment rate ^{ab} in %</i>	2008	9,4	9,1	8,6	8,1	7,6	7,3	7,0	6,9	6,7	6,5	6,7	6,9
	2009	7,7	8,2	8,5	8,5	8,4
Oferty pracy (w ciągu miesiąca) w tys. <i>Job offers (during the month) in thous.</i>	2008	15,2	15,3	15,3	16,6	13,7	15,2	15,9	12,1	13,9	11,9	8,4	6,1
	2009	9,5	8,0	11,1	9,4	9,1
Liczba bezrobotnych na 1 ofertę pracy ^a <i>Number of unemployed persons per a job offer ^a</i>	2008	13	11	10	9	9	7	7	7	7	8	11	16
	2009	20	22	20	19	19
Przeciętne zatrudnienie w sektorze przedsiębiorstw ^c w tys. <i>Average paid employment in enterprise sector ^c in thous.</i>	2008	719,4	725,0	728,1	729,6	733,3	732,7	733,4	732,5	732,0	732,3	729,4	725,8
	2009	740,0	738,1	737,6	735,7	733,8
poprzedni miesiąc=100 <i>previous month=100</i>	2008	101,2	100,8	100,4	100,2	100,5	99,9	100,1	99,9	99,9	100,0	99,6	99,5
	2009	102,0	99,7	99,9	99,7	99,7
analogiczny miesiąc poprzedniego roku=100 <i>corresponding month of previous year=100</i>	2008	103,6	103,9	104,0	104,3	104,5	104,0	104,1	103,5	103,2	103,1	102,5	102,1
	2009	102,9	101,8	101,3	100,8	100,1
przeciętne miesięczne 2005=100..... <i>monthly average of 2005=100</i>	2008	106,9	107,7	108,2	108,4	108,9	108,8	109,0	108,8	108,7	108,8	108,4	107,8
	2009	109,9	109,7	109,6	109,3	109,0
w tym górnictwo i wydobywanie <i>of which mining and quarrying</i>	2008	117,4	118,0	118,2	118,3	118,8	119,2	119,9	120,4	120,6	120,7	121,1	121,2
	2009	120,8	121,1	121,1	121,0	120,6
poprzedni miesiąc=100 <i>previous month=100</i>	2008	99,8	100,5	100,1	100,1	100,4	100,3	100,6	100,4	100,1	100,1	100,3	100,0
	2009	99,7	100,3	100,0	99,9	99,7
analogiczny miesiąc poprzedniego roku=100 <i>corresponding month of previous year=100</i>	2008	97,9	98,5	99,0	99,0	99,6	100,0	100,6	101,2	101,7	102,2	102,7	103,0
	2009	102,9	102,6	102,5	102,3	101,6
Przeciętne miesięczne wynagrodzenie brutto w sektorze przedsiębiorstw ^c w zł..... <i>Average monthly wages and salaries in enterprise sector ^c in zł</i>	2008	3191,80	3413,65	3208,82	3298,88	3165,56	3387,26	3449,59	3269,03	3377,50	3359,85	3911,38	3825,06
	2009	3406,12	3594,77	3460,38	3390,19	3295,55
poprzedni miesiąc=100 <i>previous month=100</i>	2008	84,4	107,0	94,0	102,8	96,0	107,0	101,8	94,8	103,3	99,5	116,4	97,8
	2009	89,0	105,5	96,3	98,0	97,2
analogiczny miesiąc poprzedniego roku=100 <i>corresponding month of previous year=100</i>	2008	116,1	112,6	108,6	116,7	111,3	113,4	110,4	108,4	113,8	112,4	111,7	101,2
	2009	106,7	105,3	107,8	102,8	104,1
przeciętne miesięczne 2005=100..... <i>monthly average of 2005=100</i>	2008	117,7	125,9	118,4	121,7	116,8	124,9	127,2	120,6	124,6	123,9	144,3	141,1
	2009	125,6	132,6	127,6	125,0	121,5
w tym górnictwo i wydobywanie <i>of which mining and quarrying</i>	2008	5247,25	6460,52	4352,46	4832,38	4236,45	4847,78	5295,47	4428,07	4782,72	4914,05	7840,16	7054,62
	2009	5532,89	6820,80	5031,15	5093,53	4422,75
poprzedni miesiąc=100 <i>previous month=100</i>	2008	66,1	123,1	67,4	111,0	87,7	114,4	109,2	83,6	108,0	102,7	159,5	90,0
	2009	78,4	123,3	73,8	101,2	86,8
analogiczny miesiąc poprzedniego roku=100 <i>corresponding month of previous year=100</i>	2008	131,9	115,1	108,6	125,6	109,4	117,2	108,0	105,3	116,3	116,2	120,8	88,9
	2009	105,4	105,6	115,6	105,4	104,4

a Stan w końcu okresu. **b** Udział zarejestrowanych bezrobotnych w cywilnej ludności aktywnej zawodowo. **c** W przedsiębiorstwach, w których pracowało powyżej 9 osób.
a End of period. **b** Ratio of registered unemployed persons to the economically active civil population. **c** In enterprises employing more than 9 persons.

WYBRANE DANE O WOJEWÓDZTWIE ŚLĄSKIM (cd.)
SELECTED DATA ON THE ŚLĄSKIE VOIVODSHIP (cont.)

WYSZCZEGÓLNIENIE SPECIFICATION		I	II	III	IV	V	VI	VII	VIII	IX	X	XI	XII
Mieszkania oddane do użytkowania (od początku roku)	2008	916	2010	2895	3639	4244	4946	5870	6893	7856	8921	9752	12226
Dwellings completed (from the beginning of the year)	2009	1358*	2214*	2732*	3375	3886							
analogiczny okres poprzedniego roku=100	2008	108,0	132,4	127,4	121,1	115,0	116,5	115,2	114,8	111,6	112,2	107,8	116,9
corresponding period of previous year=100	2009	148,3*	110,1*	94,4*	92,7	91,6							
Nakłady inwestycyjne ^a w tys. zł (ceny bieżące).....	2008	.	.	2453792	.	.	5667321	.	.	8853593	.	.	13361558
Investment outlays ^a in thous. zł (current prices)	2009	.	.	2500106	.	.							
analogiczny okres poprzedniego roku =100	2008	.	.	99,4	.	.	107,3	.	.	96,7	.	.	97,2
corresponding period of previous year=100	2009	.	.	101,9	.	.							
Produkcja sprzedana przemysłu ^b (w cenach stałych): Sold production of industry ^b (constant prices):													
poprzedni miesiąc=100	2008	109,3	103,5	101,9	105,7	92,0	104,1	99,5	76,3	128,6	97,0	83,2	97,1
previous month=100	2009	93,5	106,0	123,2	89,6*	100,3							
analogiczny miesiąc poprzedniego roku=100	2008	115,2	122,6	109,8	126,4	113,0	116,1	119,8	96,6	109,9	94,9	83,7	89,2
corresponding month of previous year=100	2009	76,3	78,1	94,4	80,1*	87,4							
przeciętna miesięczna 2005=100	2008	137,9	142,7	145,5	153,7	141,3	147,2	146,4	111,6	143,5	139,2	115,9	112,5
monthly average of 2005=100	2009	105,1	111,5	137,4	123,1*	123,5							
w tym górnictwo i wydobywanie: of which mining and quarrying:													
poprzedni miesiąc=100	2008	121,2	93,5	96,4	107,5	93,0	102,0	104,4	87,2	111,4	109,1	81,7	88,7
previous month=100	2009	95,5	99,7	109,3	84,5*	102,6							
analogiczny miesiąc poprzedniego roku=100	2008	105,6	106,9	93,2	114,2	104,0	111,6	117,7	93,6	100,6	94,6	84,2	89,2
corresponding month of previous year=100	2009	70,3	75,0	85,1	66,9*	73,8							
Sprzedaż produkcji budowlano-montażowej ^b (w cenach bieżących): Sale of construction and assembly production ^b (current prices):													
poprzedni miesiąc=100	2008	48,1	118,8	114,8	111,1	105,2	108,3	99,7	98,8	110,8	113,1	70,9	174,5
previous month=100	2009	33,0	117,3	128,7	112,2	105,0							
analogiczny miesiąc poprzedniego roku=100	2008	126,3	142,0	124,4	144,1	135,7	119,9	124,1	111,8	115,0	112,9	96,5	126,8
corresponding month of previous year=100	2009	86,9	85,8	96,2	97,1	97,0							
Sprzedaż detaliczna towarów ^b (w cenach bieżących): Retail sales of goods ^b (current prices):													
poprzedni miesiąc=100	2008	99,1	112,6	103,5	109,7	91,3	104,1	103,6	92,6	101,2	102,3	88,6	121,6
previous month=100	2009	82,5	100,7	110,0	101,0	99,1							
analogiczny miesiąc poprzedniego roku=100	2008	134,9	151,5	136,2	153,3	140,9	139,3	159,3	132,9	135,4	125,4	112,3	129,0
corresponding month of previous year=100	2009	107,4	96,1	102,2	94,0	102,0							
Wskaźnik cen towarów i usług konsumpcyjnych ^c : Price index of consumer goods and services ^c :													
analogiczny okres poprzedniego roku=100	2008	.	.	103,7	.	.	104,1	.	.	104,6	.	.	103,4
corresponding period of previous year=100	2009	.	.	103,4	.	.							

a W przedsiębiorstwach, w których pracowało powyżej 49 osób; dane są prezentowane narastająco. **b** W przedsiębiorstwach, w których pracowało powyżej 9 osób. **c** Dane kwartalne.
a In enterprises employing more than 49 persons; data on accrued base. **b** In enterprises employing more than 9 persons. **c** Quarterly data.

WYBRANE DANE O WOJEWÓDZTWIE ŚLĄSKIM (dok.)
SELECTED DATA ON THE ŚLĄSKIE VOIVODSHIP (cont.)

WYSZCZEGÓLNIENIE SPECIFICATION		I	II	III	IV	V	VI	VII	VIII	IX	X	XI	XII
Wskaźnik cen skupu ziarna zbóż: <i>Price index of procurement of cereal grain:</i>													
poprzedni miesiąc=100	2008	106,4	103,5	101,7	101,4	92,4	96,1	79,0	91,5	92,0	85,3	100,3	103,3
previous month=100	2009	98,5	100,2	102,5	101,4	97,1							
analogiczny miesiąc poprzedniego roku=100	2008	132,3	132,7	135,9	142,2	133,1	138,5	117,8	88,8	62,8	56,0	58,1	59,2
corresponding month of previous year=100	2009	54,8	53,1	53,5	53,5	56,2							
Wskaźnik cen skupu żywca rzeźnego wołowego: <i>Price index of procurement of livestock for slaughter:</i>													
poprzedni miesiąc=100	2008	101,5	101,8	101,3	102,3	90,7	109,7	97,3	102,6	99,4	100,8	100,6	97,7
previous month=100	2009	109,2	102,6	102,9	98,5	101,7							
analogiczny miesiąc poprzedniego roku=100	2008	98,6	101,2	102,4	105,7	95,5	109,9	106,4	116,6	102,2	106,9	109,2	104,8
corresponding month of previous year=100	2009	112,8	113,7	115,5	111,3	124,7							
Wskaźnik cen skupu żywca rzeźnego wieprzowego: <i>Price index of procurement of pigs for slaughter:</i>													
poprzedni miesiąc=100	2008	103,5	94,0	103,9	103,5	109,9	106,0	103,6	103,7	101,6	93,2	101,7	101,9
previous month=100	2009	101,4	98,1	112,5	100,7	96,6							
analogiczny miesiąc poprzedniego roku=100	2008	110,8	99,6	104,8	100,2	119,0	116,0	111,1	109,6	110,3	125,0	140,2	128,7
corresponding month of previous year=100	2009	126,1	131,7	142,5	138,6	121,8							
Relacje cen skupu ^a żywca wieprzowego do cen 1 kg żyta na targowiskach: <i>Procurement prices^a of pigs for slaughter to prices of 1 kg of rye on market-places</i>													
.....	2008	4,4	4,2	4,3	4,4	4,8	4,9	5,0	5,7	6,0	5,7	6,4	6,9
.....	2009	6,6	7,0	7,1	7,0	6,8							
Wskaźnik rentowności obrotu w przedsiębiorstwach ^b w %: <i>Profitability rate of turnover in enterprises^b in %:</i>													
brutto ^c	2008	.	.	5,6	.	.	5,6	.	.	5,6	.	.	4,0
gross ^c	2009	.	.	3,7	.	.							
netto ^d	2008	.	.	4,5	.	.	4,5	.	.	4,5	.	.	3,2
net ^d	2009	.	.	3,2	.	.							
w tym górnictwo: <i>of which mining and quarrying:</i>													
brutto ^c	2008	.	.	4,5	.	.	5,3	.	.	5,8	.	.	3,6
gross ^c	2009	.	.	0,1	.	.							
netto ^d	2008	.	.	3,0	.	.	3,2	.	.	3,1	.	.	3,1
net ^d	2009	.	.	-0,2	.	.							
Podmioty gospodarki narodowej ^e <i>National economy entities^e</i>													
.....	2008	426935	425927	426096	426439	427116	425839	425545	426278	427486	428371	428841	428920
.....	2009	426869	426148	425938	426013	427281							
w tym spółki handlowe: <i>of which commercial companies</i>													
.....	2008	28280	28408	28533	28631	28770	28951	28819	28913	28988	29082	29157	29267
.....	2009	29391	29517	29686	29781	29891							
w tym z udziałem kapitału zagranicznego <i>of which with foreign capital participation</i>													
.....	2008	5064	5104	5117	5137	5156	5182	5167	5182	5187	5206	5229	5231
.....	2009	5246	5257	5282	5298	5309							

a Ceny bieżące bez VAT. **b** W przedsiębiorstwach, w których pracowało powyżej 49 osób; dane są prezentowane narastająco. **c** Relacja wyniku finansowego brutto do przychodów z całokształtu działalności. **d** Relacja wyniku finansowego netto do przychodów z całokształtu działalności. **e** W rejestrze REGON, bez rolników indywidualnych i jednostek lokalnych; stan w końcu okresu; według PKD 2004.

U w a g a. Dane dotyczące wskaźników cen skupu podano według siedziby producenta.

a Current prices excluding VAT. **b** In enterprises employing more than 49 persons; data on accrued base. **c** Relation of gross financial result to revenues from total activity. **d** Relation of net financial result to revenues from total activity.

e In REGON register, excluding private farmers and local entities; end of period; by PKD 2004.

N o t e. Data concerning procurement prices are presented according to the place of residence of the producer.