



KOMUNIKAT

O SYTUACJI SPOŁECZNO – GOSPODARCZEJ WOJEWÓDZTWA ŚLĄSKIEGO

8

sierpień 2008

98 lat
1918-2008

Urząd Statystyczny w Katowicach, ul. Owocowa 3, 40 – 158 Katowice

www.stat.gov.pl/katow

e-mail: DyrekcjaKCE@stat.gov.pl

tel.: 032 77 91 200



śląskie

Podstawowe tendencje dotyczące sytuacji społeczno – gospodarczej sierpień 2008

- **Produkcja sprzedana przemysłu** była (w cenach stałych) wyższa niż w sierpniu ub. r., ale niższa niż w lipcu br. Wzrost przychodów ze sprzedaży wyrobów i usług w skali roku wystąpił w przetwórstwie przemysłowym.
- **Przychody** ze sprzedaży wyrobów i usług uzyskane w **budownictwie** (w tym z działalności budowlano-montażowej) wzrosły w skali roku, ale obniżyły się na przestrzeni miesiąca. Znacznie wyższe niż w sierpniu ub. r. przychody wystąpiły m.in. w grupie przedsiębiorstw zajmujących się wykonywaniem instalacji budowlanych. Odnotowano także wzrost **wydajności pracy**.
- W **budownictwie mieszkaniowym** uzyskano gorsze efekty niż w sierpniu ub. r. i lipcu br. W ujęciu rocznym wydano więcej pozwoleń na realizację mieszkań; najwięcej mieszkań wybudują inwestorzy indywidualni.
- **Przeciętna liczba zatrudnionych** w sektorze przedsiębiorstw wzrosła w ujęciu rocznym, ale obniżyła się w skali miesiąca. Wyższe niż przed rokiem przeciętne zatrudnienie odnotowano we wszystkich sekcjach, z wyjątkiem wytwarzania i zaopatrywania w energię elektryczną, gaz, wodę.
- **Liczba bezrobotnych** oraz **stopa bezrobocia** ukształtowały się na niższym poziomie niż przed rokiem i miesiącem. Odnotowano najmniejszą od początku roku liczbę ofert pracy zgłoszonych w ciągu miesiąca. Na 1 ofertę pracy przypadało mniej bezrobotnych niż w sierpniu ub. r.
- **Przeciętne miesięczne nominalne wynagrodzenie brutto** było wyższe niż przed rokiem w większości sekcji sektora przedsiębiorstw. Największy wzrost odnotowano w hotelach i restauracjach oraz w obsłudze nieruchomości i firm. **Płaca realna** wzrosła w skali roku, jednakże zmniejszyła się na przestrzeni miesiąca.
- **Sprzedaż hurtowa** oraz **sprzedaż detaliczna** zrealizowane przez jednostki handlowe i niehandlowe były wyższe niż w sierpniu ub. r., ale niższe niż w lipcu br. Największy wzrost sprzedaży detalicznej (w ujęciu rocznym) zanotowano w grupie pozostała sprzedaż w niewyspecjalizowanych sklepach.
- Na rynku rolnym zanotowano znaczny wzrost **skupu ziarna zbóż podstawowych** w porównaniu z poprzednim miesiącem. Zarówno w skali roku, jak i miesiąca zmniejszył się **skup żywca rzeźnego**. Ceny ziarna zbóż w skupie były niższe niż w sierpniu ub. r., natomiast na targowiskach ceny ziarna zbóż wzrosły. Wzrosła także cena targowiskowa ziemniaków.

W II kwartale br. w porównaniu z analogicznym okresem ub. r. odnotowano wzrost **cen towarów i usług konsumpcyjnych**, w tym największy w grupie mieszkanie. Obniżyły się m.in. ceny odzieży i obuwia.

UWAGI

Prezentowane w Komunikacie:

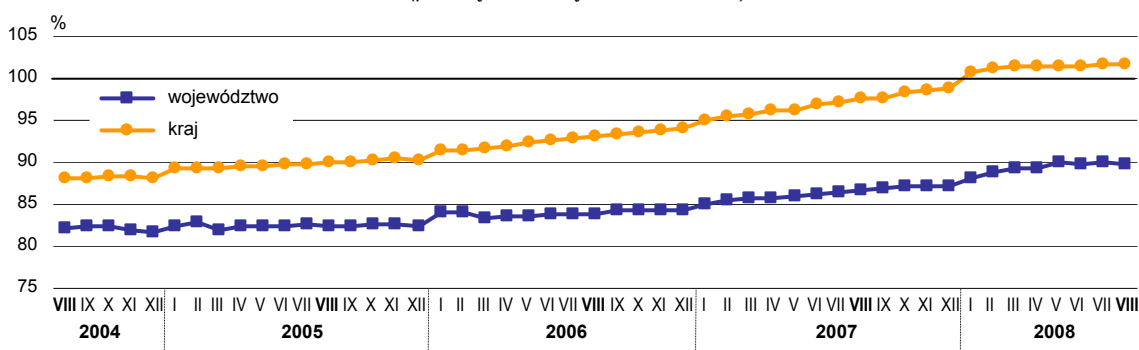
- dane o pracujących, zatrudnieniu, wynagrodzeniach – w ujęciu miesięcznym – dotyczą podmiotów gospodarczych, w których liczba pracujących przekracza 9 osób,
- dane o przychodach ze sprzedaży produkcji przemysłu i budownictwa, sprzedaży usług transportu, gospodarki magazynowej i łączności, sprzedaży detalicznej i hurtowej towarów – w ujęciu miesięcznym – dotyczą podmiotów gospodarczych, w których liczba pracujących przekracza 9 osób,
- dane o wynikach finansowych przedsiębiorstw – w ujęciu kwartalnym – dotyczą podmiotów gospodarczych prowadzących księgi rachunkowe (z wyjątkiem podmiotów, których podstawowym rodzajem działalności jest działalność zaklasyfikowana według PKD do sekcji „Rolnictwo, łowiectwo i leśnictwo”, „Rybnictwo”, „Pośrednictwo finansowe”), w których liczba pracujących przekracza 49 osób,
- dane o nakładach inwestycyjnych – w ujęciu kwartalnym – dotyczą podmiotów gospodarczych (bez względu na rodzaj działalności) prowadzących księgi rachunkowe, w których liczba pracujących przekracza 49 osób.

Dane w ujęciu wartościowym oraz wskaźniki struktury podano w cenach bieżących. Wskaźniki dynamiki zaprezentowano na podstawie wartości w cenach stałych.

ZATRUDNIENIE

Przeciętna liczba zatrudnionych w sektorze przedsiębiorstw w sierpniu br. wyniosła 732,5 tys. i była wyższa niż przed rokiem o 3,5%, ale niższa niż w poprzednim miesiącu o 0,1%. *W kraju odnotowano wzrost przeciętnego zatrudnienia w ujęciu rocznym o 4,2%, natomiast w porównaniu z lipcem br. pozostało ono na niezmiennym poziomie.* W odniesieniu do danych ubiegłorocznych przeciętna liczba zatrudnionych wzrosła w sektorze prywatnym o 5,0%, podczas gdy obniżyła się w sektorze publicznym o 0,6%.

Dynamika przeciętnego zatrudnienia w sektorze przedsiębiorstw
(przeciętne miesięczne 2000 = 100)



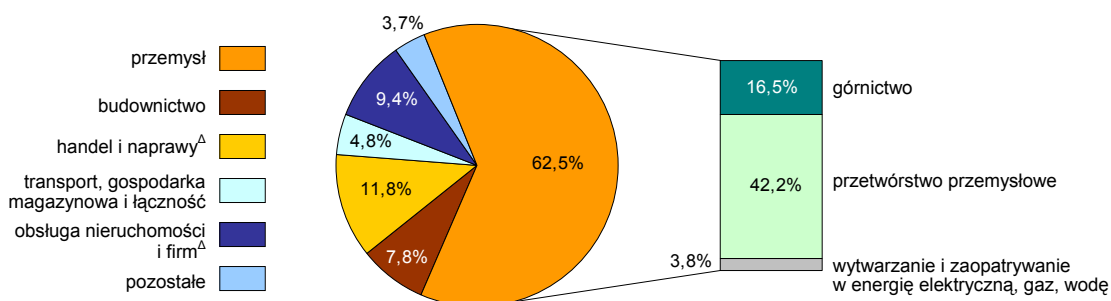
W przemyśle przeciętne zatrudnienie w sierpniu br. wyniosło 458,0 tys. i było wyższe niż w sierpniu ub. r. o 3,1%. W przetwórstwie przemysłowym oraz w górnictwie zanotowano jego wzrost odpowiednio o: 4,5% i 1,1%, natomiast w wytwarzaniu i zaopatrywaniu w energię elektryczną, gaz, wodę spadek o 2,2%. Spośród działów przetwórstwa przemysłowego o znaczącym udziale w zatrudnieniu (o przeciętnej liczbie zatrudnionych powyżej 15,0 tys.) wzrost przeciętnego zatrudnienia wystąpił m.in. w produkcji:

- pojazdów samochodowych, przyczep i naczep (o 14,5%),
- wyrobów z pozostałych surowców niemetalicznych (o 13,7%),
- wyrobów z metali (o 9,4%).

Spadek przeciętnego zatrudnienia zanotowano w produkcji artykułów spożywczych i napojów (o 6,1%) oraz w produkcji metali (o 5,0%).

Poza przemysłem we wszystkich sekcjach sektora przedsiębiorstw przeciętna liczba zatrudnionych wzrosła w ujęciu rocznym, w tym m.in. w transporcie, gospodarce magazynowej i łączności (o 8,3%).

Struktura przeciętnego zatrudnienia w sektorze przedsiębiorstw według sekcji w sierpniu 2008 r.



W okresie styczeń – sierpień br. przeciętne zatrudnienie wyniosło 730,3 tys. i było o 3,7% wyższe niż w analogicznym okresie ub. r. (*w kraju wzrost o 5,3%*). W sektorze publicznym odnotowano spadek przeciętnej liczby zatrudnionych (o 1,8%), natomiast w sektorze prywatnym wzrost (o 5,7%). W większości sekcji sektora przedsiębiorstw przeciętne zatrudnienie było wyższe niż przed rokiem.

BEZROBOCIE

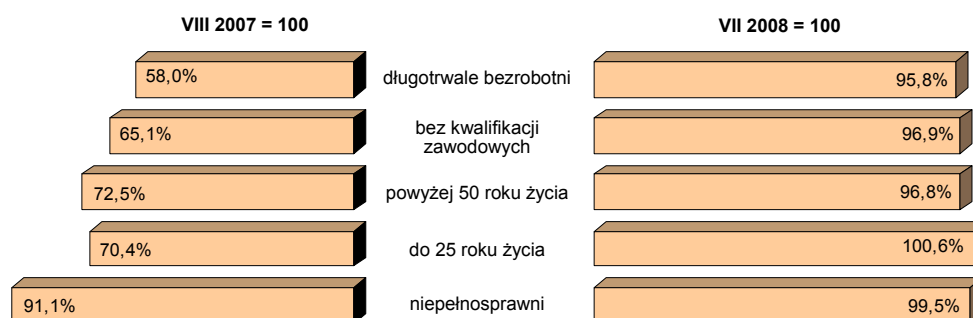
W urzędach pracy w końcu sierpnia br. **zarejestrowanych** było 122,4 tys. **bezrobotnych** (prawie 9% bezrobotnych w kraju). W porównaniu z sierpniem ub. r. ich liczba zmniejszyła się o 32,0%, a w odniesieniu do poprzedniego miesiąca o 2,1%.

Spośród bezrobotnych:

- 76,8% poprzednio pracowało (przed rokiem – 75,7%),
- 62,4% to kobiety (rok temu – 61,9%),
- 19,7% mieszkało na wsi (w sierpniu ub. r. – 18,5%),
- 13,6% posiadało prawo do zasiłku (przed rokiem – 11,1%),
- 3,9% stanowiły osoby w okresie do 12 miesięcy od ukończenia nauki (rok temu – 3,2%).

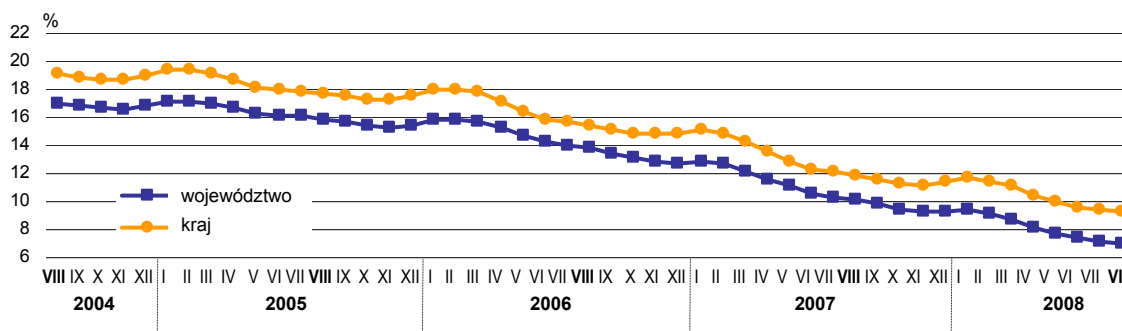
Wśród **osób bezrobotnych będących w szczególnej sytuacji na rynku pracy** najliczniejszą grupę stanowili bezrobotni nie posiadający wykształcenia średniego – 71,2 tys. (58,2% ogółu bezrobotnych). Osoby długotrwale bezrobotne liczyły 66,4 tys. (54,3%). Bez kwalifikacji zawodowych pozostawało 37,2 tys. osób (30,4%), a bez doświadczenia zawodowego – 36,0 tys. (29,4%). Liczba bezrobotnych powyżej 50 roku życia wyniosła 30,2 tys. (24,7%), a ludzi młodych do 25 roku życia – 21,0 tys. (17,1%). Wśród zarejestrowanych kobiet ponad 19% nie podjęło zatrudnienia po urodzeniu dziecka.

Wybrane kategorie bezrobotnych w szczególnej sytuacji na rynku pracy w sierpniu 2008 r.
Stan w końcu miesiąca



Stopa bezrobocia, mierzona udziałem bezrobotnych w cywilnej ludności aktywnej zawodowo, w końcu sierpnia br. wyniosła 7,0% (w kraju 9,3%). Była o 3,1 pkt proc. niższa niż przed rokiem oraz o 0,1 pkt proc. niższa w porównaniu z poprzednim miesiącem. Najniższą stopę bezrobocia odnotowano w: Katowicach (1,9%), powiecie bieruńsko-lędzińskim (3,4%), pszczyńskim (3,7%) oraz w Tychach (3,7%), natomiast najwyższą w powiatach: zawierciańskim (14,7%) i myszkowskim (14,5%).

Stopa bezrobocia rejestrowanego
Stan w końcu miesiąca



W sierpniu br. w urzędach pracy **zarejestrowano** 20,5 tys. bezrobotnych, tj. mniej niż przed rokiem i miesiącem odpowiednio o: 6,6% i 9,0%. Większość rejestrujących się to osoby poprzednio pracujące (ponad 68%) oraz rejestrujące się po raz kolejny (ponad 78%).

Liczba osób **wyłączonych** z ewidencji bezrobotnych wyniosła 23,1 tys. i była mniejsza o 11,1% niż w sierpniu ub. r. oraz niższa o 16,3% niż w lipcu br. Najwięcej osób wyrejestrowano z powodu niepotwierdzenia gotowości do pracy – 8,7 tys. (37,7% ogółu wyrejestrowanych) oraz podjęcia pracy – 7,0 tys. (30,3%). W wyniku rozpoczęcia szkolenia lub stażu u pracodawców z ewidencji wykreślono 3,3 tys. osób (14,2%).

W sierpniu br. do urzędów pracy zgłoszono 12,1 tys. **ofert pracy** (w tym 1,8 tys. z sektora publicznego). Liczba ofert zmniejszyła się w skali roku i miesiąca odpowiednio o: 22,7% i 23,7%. W końcu miesiąca w urzędach pracy było 16,8 tys. ofert pracy, tj. więcej niż przed rokiem o 8,4%, ale mniej w stosunku do poprzedniego miesiąca o 12,2%. Na 1 ofertę pracy przypadało 7 bezrobotnych (przed rokiem 12).

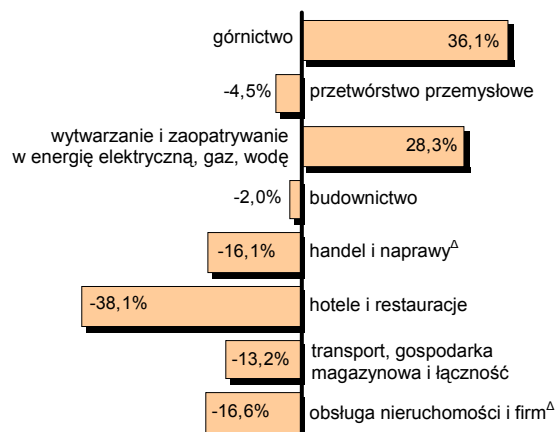
W końcu sierpnia br. z przyczyn dotyczących zakładu pracy 15 zakładów (w większości z sektora prywatnego) **zadeklarowało zwolnienie** w najbliższym czasie 1248 pracowników.

WYNAGRODZENIA

Przeciętne miesięczne wynagrodzenie nominalne brutto w sektorze przedsiębiorstw w sierpniu br. wyniosło 3269,03 zł i zwiększyło się w ujęciu rocznym o 8,4%, natomiast zmniejszyło się w stosunku do poprzedniego miesiąca o 5,2%. *W kraju przeciętna płaca osiągnęła wartość 3165,14 zł, tj. wyższą niż rok temu o 9,7%, ale niższą niż w lipcu br. o 2,0%.* W sektorze publicznym przeciętne wynagrodzenie wyniosło 4037,07 zł, a w sektorze prywatnym – 3001,25 zł. W skali roku wzrost przeciętnej płacy zanotowano zarówno w sektorze publicznym, jak i prywatnym odpowiednio o: 5,2% i 10,6%.

W sierpniu br. w odniesieniu do danych sprzed roku generalnie we wszystkich sekcjach sektora przedsiębiorstw wystąpił wzrost przeciętnego wynagrodzenia, w tym największy odnotowano w hotelach i restauracjach (o 15,3%) oraz w obsłudze nieruchomości i firm (o 13,8%).

Odchylenia przeciętnych miesięcznych wynagrodzeń brutto od przeciętnego w województwie w wybranych sekcjach sektora przedsiębiorstw w sierpniu 2008 r.

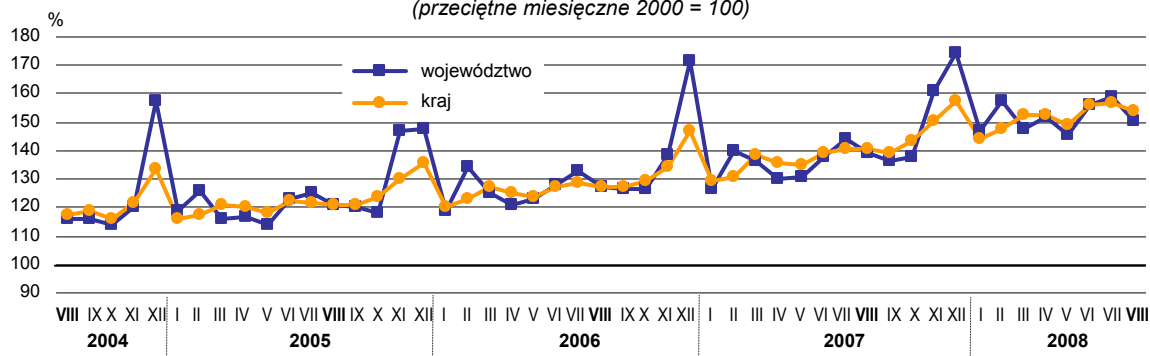


Spośród działów przetwórstwa przemysłowego o znaczącym udziale w zatrudnieniu (o przeciętnej liczbie zatrudnionych powyżej 15,0 tys.) w sierpniu br. płace powyżej średniej w województwie wystąpiły m.in. w produkcji metali (o 26,0%) oraz w produkcji pojazdów samochodowych, przyczep i naczep (o 12,4%). Wynagrodzenia poniżej średniej wojewódzkiej odnotowano m.in. w działach: produkcja artykułów spożywczych i napojów (o 22,0%) oraz produkcja wyrobów gumowych i z tworzyw sztucznych (o 19,4%).

W okresie styczeń – sierpień br. przeciętne miesięczne nominalne wynagrodzenie brutto ukształtowało się na poziomie 3308,66 zł, tj. wyższym o 12,1% niż w analogicznym okresie ub. r. (*w kraju wzrost o 11,3%*). W sektorze publicznym przeciętna płaca wzrosła o 14,5%, a w sektorze prywatnym o 11,9%. We wszystkich sekcjach sektora przedsiębiorstw zanotowano wzrost przeciętnego wynagrodzenia, w tym największy w budownictwie (o 16,8%) oraz w górnictwie (o 15,4%).

W wymiarze realnym (po uwzględnieniu wskaźnika cen towarów i usług konsumpcyjnych) przeciętne miesięczne wynagrodzenie brutto w sierpniu br. wzrosło w porównaniu z sierpniem ub. r. o 3,4%, natomiast obniżyło się w stosunku do poprzedniego miesiąca o 4,8%. W okresie ośmiu miesięcy br. w skali roku odnotowano wzrost przeciętnej płacy realnej o 7,4%.

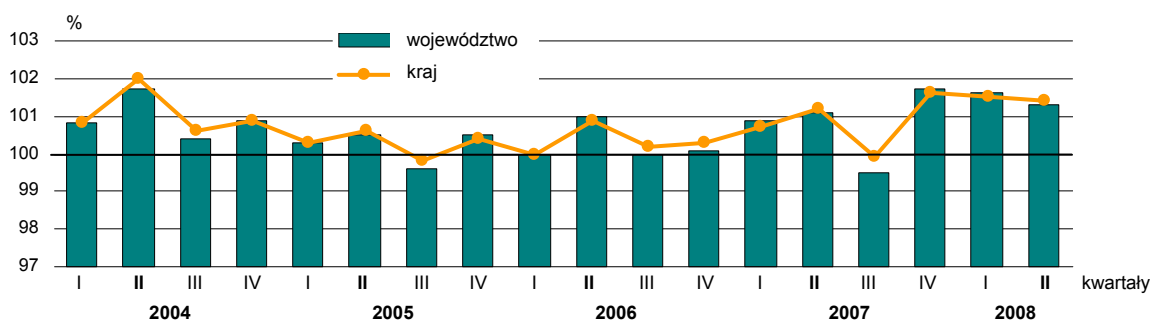
Dynamika przeciętnego miesięcznego wynagrodzenia nominalnego brutto w sektorze przedsiębiorstw (przeciętne miesięczne 2000 = 100)



CENY

W I półroczu 2008 r. w województwie śląskim w porównaniu z analogicznym okresem poprzedniego roku odnotowano wzrost **cen towarów i usług konsumpcyjnych** o 3,9% (w kraju o 4,2%). Wzrost wskaźnika inflacji zanotowano w takich grupach jak: mieszkanie o 6,4%, napoje alkoholowe i wyroby tytoniowe o 5,9%, żywność i napoje bezalkoholowe o 5,8%, transport o 5,3%, zdrowie o 3,6%, edukacja o 2,6%. Zaobserwowano natomiast obniżenie cen w grupach: odzież i obuwie oraz rekreacja i kultura odpowiednio o: 5,3% i 2,1%.

Wskaźnik cen towarów i usług konsumpcyjnych (poprzedni kwartał = 100)



Ceny towarów i usług konsumpcyjnych w II kwartale 2008 r. wzrosły o 4,1% (w kraju o 4,3%) w relacji do II kwartału 2007 r. Na ogólny wzrost cen miały wpływ wyższe ceny w grupach: mieszkanie o 7,3%, napoje alkoholowe i wyroby tytoniowe o 6,0%, żywność i napoje bezalkoholowe o 5,5%, zdrowie o 4,0%, transport o 3,9% oraz edukacja o 2,6%. Spadek cen dotyczył grup: odzież i obuwie o 4,5% oraz rekreacja i kultura o 1,6%.

Wśród badanych **artykułów żywnościowych**, na przestrzeni roku największą rozpiętość dynamik cen w sierpniu br. odnotowano w grupie **warzywa i owoce**. Ceny warzyw generalnie były wyższe niż przed rokiem. Najbardziej zdrożały pory – za 1 kg (o 60,2%) i buraki obcinane (o 37,8%). Więcej należało zapłacić także za pietruszkę obcinaną (o 27,1%) oraz ogórki świeże, gruntowe (o 25,9%). Mniej niż w sierpniu ub. r. płacono m.in. za: kalafióra (o 19,2%), brokuły (o 17,3%), ogórki świeże, szklarniowe i cukinię (po 10,5%). W skali miesiąca odnotowano spadek cen większości warzyw. Znacznie potaniały m.in.: papryka świeża (o 43,3%), marchew obcinana (o 34,3%) i pomidory (o 32,5%). Spośród owoców więcej niż przed rokiem należało zapłacić m.in. za cytryny (o 37,9%).

W ujęciu rocznym wzrosły ceny **pieczywa i produktów zbożowych**, m.in.: kaszy jęczmiennej (o 39,3%), mąki „Tortowej” (o 26,7%) i bułki pszennej (o 17,9%). Droższe były **tłuszcze** roślinne i zwierzęce, np. olej jadalny słonecznikowy (o 35,9%). Więcej niż przed rokiem należało zapłacić także za **mleko i przetwory mleczne**, np. ser dojrzewający „Edamski” i wędzony, odpowiednio o: 21,7% i 18,1% oraz śmietanę o zawartości 12% tłuszczu (o 18,4%). Generalnie droższe były **wędliny i mięso**. Tańsze niż rok temu były m.in. cukier (o 13,1%) i mąka ziemniaczana (o 6,9%).

Spośród **artykułów nieżywnościowych** generalnie wzrosły, w skali roku, ceny **odzieży męskiej**, m.in. ubrania 2-częściowego z elanowej (o 23,8%), spodni typu jeans (o 14,3%) oraz **odzieży damskiej**, np. spódniczy z dzianiny (o 24,5%), kurtki wiosenno-letniej (o 17,5%). Droższe niż w sierpniu ub. r. były generalnie wszystkie **leki**, w tym najbardziej podrożały tabletki powlekane „Multivitaminum” (o 26,7%). Tańszy był sprzęt RTV, m.in. odtwarzacz osobisty MP3 z radiem, komplet ze słuchawkami (o 23,9%), odtwarzacz DVD (o 19,7%), odbiornik telewizyjny LCD o 12,8%. Mniej płaciliśmy również za sprzęt komputerowy, np. drukarkę atramentową HP, kolorową (o 27,0%).

W ujęciu rocznym ceny większości **usług konsumpcyjnych** były wyższe. Droższy był m.in. wywóz nieczystości; opłata od osoby (o 47,1%), założenie nowego zamka w drzwiach wejściowych (o 46,2%), ułożenie parkietu łącznie z cyklinowaniem oraz lakierowaniem – za 1 m² (o 20,2%). Więcej także należało zapłacić za testy alergiczne skórne (o 21,9%) oraz usunięcie 1 zęba ze znieczuleniem w przychodni (gabiniecie) prywatnej lub spółdzielni (o 16,9%). Wzrosła również cena 1 m² mieszkania nowo wybudowanego w obrocie wolnorynkowym (o 24,3%).

W grupie **towarów niekonsumpcyjnych** w skali roku odnotowano wzrost cen m.in.: koksu opałowego, węgla kamiennego i paliw.

Ceny wybranych, podstawowych artykułów żywnościowych, usług konsumpcyjnych i towarów niekonsumpcyjnych kształtowały się następująco:

WYSZCZEGÓLNIENIE	Przeciętne ceny w zł	
	VIII 2007	VIII 2008
Ryż łuskany biały – za 1 kg	2,63	4,03
Chleb pszenno-żytni – za 500 g	1,65	1,89
Mięso wołowe z kością (szponder) – za 1 kg	11,87	12,31
Mięso wieprzowe (żeberka) – za 1 kg	11,03	10,94
Parówki drobiowe – za 1 kg	8,92	9,15
Mleko o zawartości 0,5% – 2,5% tłuszczu, o przedłużonym okresie trwałości – za 1 l	2,38	2,61
Masło o zawartości 82 – 82,5% tłuszczu „Extra”	3,27	3,49
Cukier biały kryształ – za 1 kg	2,82	2,45
Kapusta głowiasta, młoda, biała – za 1 szt	2,26	1,50
Cebula – za 1 kg	2,15	1,95
Ziemniaki – za 1 kg	0,86	1,06
Opłata z tytułu najmu obejmująca eksploatację, konserwację, bieżące naprawy (mieszkanie komunalne) – za 1 m ²	3,06	3,45
Opłata z tytułu eksploatacji, konserwacji i bieżących napraw (mieszkanie spółdzielcze) – za 1 m ²	1,93	2,11
Fundusz remontowy, mieszkanie spółdzielcze – za 1 m ²	1,49	1,57
Fundusz remontowy wspólnoty mieszkaniowej – za 1 m ²	1,69	1,64
Czynsz mieszkaniowy płacony przez lokatorów w kamienicach prywatnych – za 1 m ²	5,69	5,95
Ubezpieczenie OC nowego samochodu o pojemności silnika powyżej 1250 cm ³ – składka roczna	709,94	657,88
Nocleg w pokoju 2-osobowym w pensjonacie – opłata za 1 dobę od osoby	50,00	61,00
Węgiel kamienny (klasa I, orzech) – za 1 t	430,40	516,02

ROLNICTWO

Skup ziarna zbóż podstawowych (z mieszankami zbożowymi, bez ziarna siewnego) według siedziby producenta w sierpniu br. wyniósł 16,1 tys. ton, tj. o 7,3% więcej niż przed rokiem oraz ponad 5,5-krotnie więcej niż w lipcu br. Pszenicy skupiono 11,3 tys. ton (70,0% skupu ziarna), a żyta – 0,8 tys. ton (4,9%).

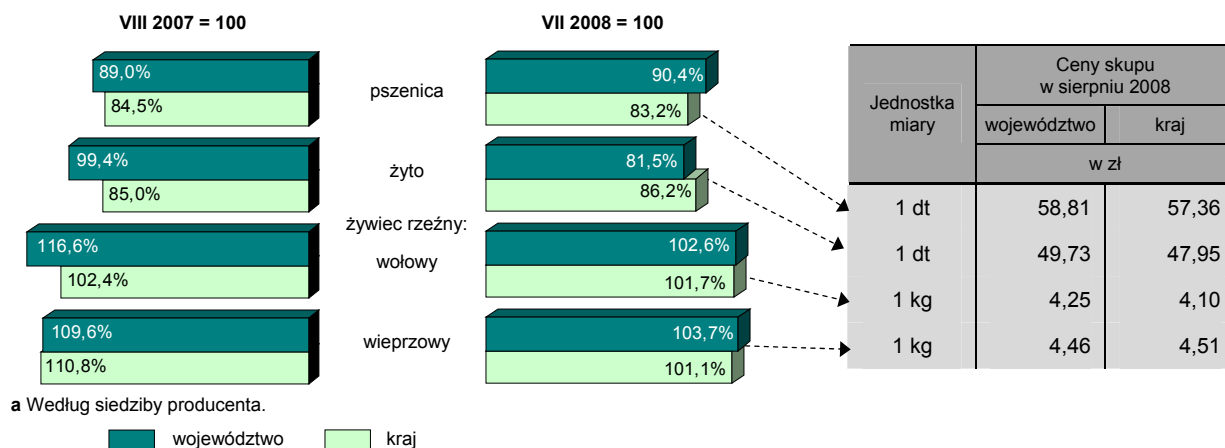
W okresie lipiec – sierpień br. skupiono 19,0 tys. ton ziarna zbóż, co stanowiło jedynie 76,7% skupu z analogicznego okresu ub. r. Prawie 65% skupu to ziarno pszenicy (12,3 tys. ton), a ponad 6% – żyta (1,2 tys. ton).

Skup żywca rzeźnego (w przeliczeniu na mięso w wadze poubojowej ciepłej) według siedziby producenta w sierpniu br. wyniósł 4,4 tys. ton, tj. mniej niż przed rokiem i miesiącem odpowiednio o: 21,7% i 2,6%. Żywca drobiowego skupiono 2,4 tys. ton (54,9% skupu żywca), wieprzowego – 1,7 tys. ton (39,4%), a wołowego z cielęcym – 0,2 tys. ton (4,6%).

W okresie styczeń – sierpień br. skup żywca rzeźnego wyniósł 53,7 tys. ton, tj. o 13,0% mniej niż w analogicznym okresie ub. r. Żywca wieprzowego skupiono 28,3 tys. ton (o 16,2% mniej niż w okresie styczeń – sierpień 2007 r.), drobiowego – 20,3 tys. ton (o 3,4% mniej), a wołowego z cielęcym – 4,7 tys. ton (o 28,6% mniej).

Wskaźnik cen skupu ziarna zbóż podstawowych w sierpniu br. był mniejszy niż przed rokiem i miesiącem odpowiednio o: 11,2% i 8,5%.

Dynamika cen skupu^a niektórych produktów rolnych w sierpniu 2008 r.



Relacja średniej ceny skupu 1 kg żywca wieprzowego do 1 kg żyta na targowiskach w sierpniu br. wyniosła 5,7 (przed rokiem 5,8; przed miesiącem 5,0).

Przeciętne **ceny targowiskowe** zbóż podstawowych oraz ziemniaków w sierpniu br. były wyższe niż przed rokiem, natomiast w porównaniu z poprzednim miesiącem obniżyły się. Za prosię na chów należało zapłacić 129,71 zł, tj. więcej niż przed rokiem i miesiącem odpowiednio o: 12,8% i 4,5%.

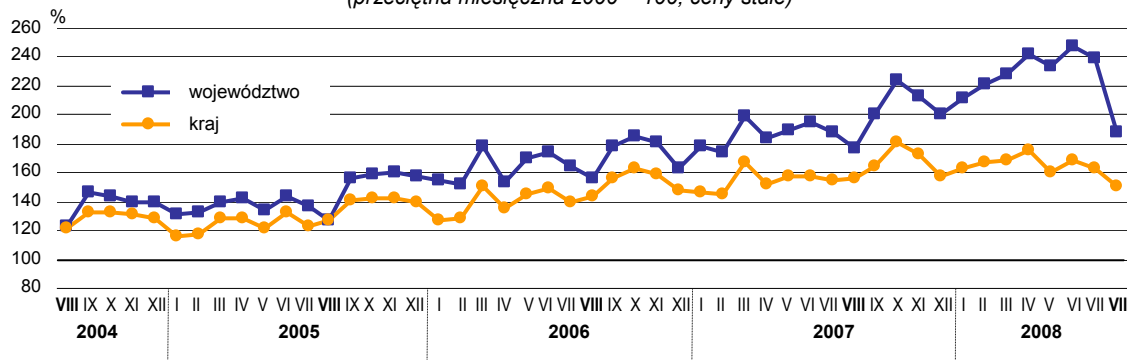
Przeciętne ceny uzyskiwane przez rolników na targowiskach w sierpniu 2008 r.

WYSZCZEGÓLNIENIE	W zł za 1 dt		VIII 2007 =100		VII 2008 = 100	
	woje-wództwo	kraj	woje-wództwo	kraj	woje-wództwo	kraj
Ziarno zbóż:						
pszenica	86,13	83,74	117,6	116,4	87,2	89,7
żyto	78,82	69,00	112,3	110,0	92,2	89,4
jęczmień	83,22	77,85	126,8	116,7	91,8	89,8
owies	79,49	70,71	119,4	111,5	92,7	90,3
Ziemniaki	90,82	93,59	124,6	131,3	80,5	76,3

PRZEMYSŁ

Produkcja sprzedana przemysłu w sierpniu br. wyniosła 11836,4 mln zł i w cenach stałych wzrosła o 5,8% (w kraju spadła o 3,7%) w porównaniu z danymi sprzed roku, natomiast obniżyła się o 21,7% w relacji do lipca br. (w kraju o 8,1%). Prawie 79% przychodów ze sprzedaży wyrobów i usług w przemyśle osiągnęły jednostki należące do sekcji przetwórstwo przemysłowe (przed rokiem – 81,2%).

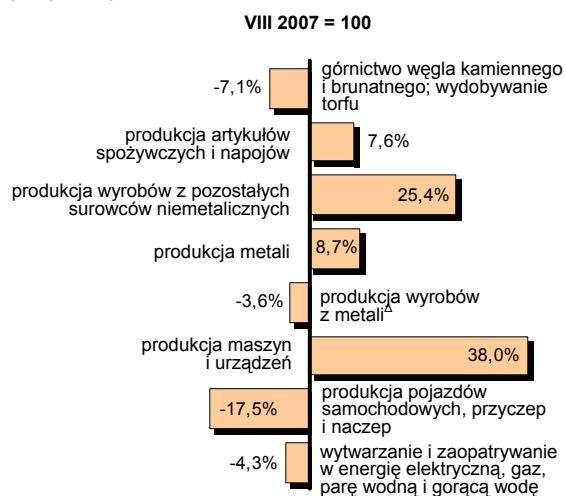
Dynamika produkcji sprzedanej przemysłu
(przeciętna miesięczna 2000 = 100; ceny stałe)



Na ogólny wzrost produkcji sprzedanej przemysłu w stosunku do sierpnia ub. r. złożyły się głównie wyższe przychody w przetwórstwie przemysłowym (o 7,7%). W górnictwie oraz w wytwarzaniu i zaopatrywaniu w energię elektryczną, gaz, wodę produkcja sprzedana zmniejszyła się odpowiednio o: 5,5% i 3,9%.

Wzrosty/spadki produkcji sprzedanej w wybranych działach przemysłu w sierpniu 2008 r.

(ceny stałe)



W okresie styczeń – sierpień br. jednostki prowadzące działalność przemysłową osiągnęły przychody w wysokości 112677,7 mln zł i były w cenach stałych o 22,1% (w kraju o 6,7%) wyższe od uzyskanych w analogicznym okresie ub. r. Wzrost produkcji sprzedanej zanotowano we wszystkich sekcjach przemysłu, w tym największy w przetwórstwie przemysłowym (o 24,6%).

Wydajność pracy w przemyśle w sierpniu br. wyniosła 25,8 tys. zł, czyli o 2,6% więcej niż przed rokiem (licząc w cenach stałych). Przychody ze sprzedaży na 1 zatrudnionego wzrosły w przetwórstwie przemysłowym (o 3,1%), natomiast obniżyły się w górnictwie (o 6,5%) oraz w wytwarzaniu i zaopatrywaniu w energię elektryczną, gaz, wodę (o 1,8%).

W okresie styczeń – sierpień br. wydajność pracy wyniosła 247,6 tys. zł i była (w cenach stałych) o 18,5% wyższa niż w analogicznym okresie ub. r. Wzrost przychodów ze sprzedaży na 1 zatrudnionego wystąpił we wszystkich sekcjach przemysłu, w tym największy w przetwórstwie przemysłowym (o 18,3%).

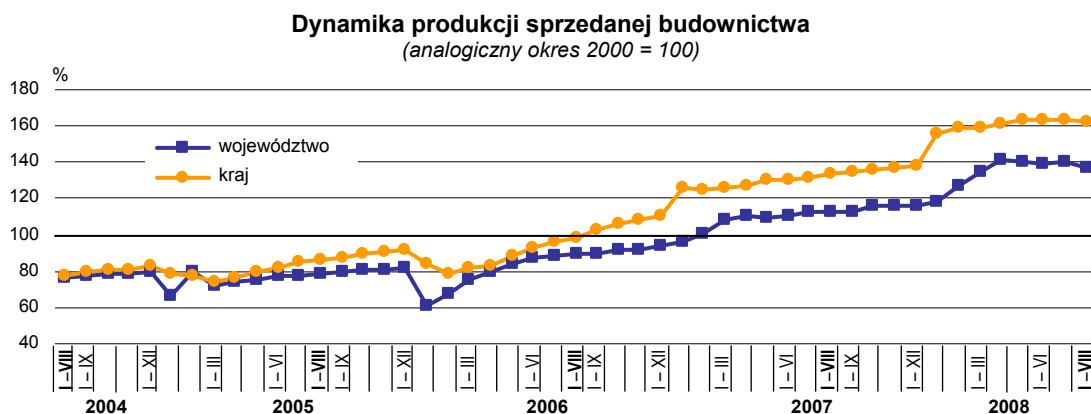
Spośród wyrobów objętych badaniem (w jednostkach o liczbie pracujących powyżej 49) w sierpniu br. wyższa niż przed rokiem była produkcja np.: masy betonowej prefabrykowanej (o 11,7%), wód mineralnych i wód gazowanych bez dodatku cukru ani innej substancji słodzącej (o 9,7%), pieczywa (o 2,8%). Znacznie mniej niż w sierpniu ub. r. wyprodukowano m.in.: drobiu kurzego (o 42,1%), obuwia z wierzchami wykonanymi ze skóry (o 37,0%), makaronu (o 30,6%), produktów uboju trzody chlewnej w wadze poubojowej ciepłej (o 22,7%). Zmniejszyło się też wydobywanie węgla kamiennego (o 11,9%) oraz produkcja np.: gazu ziemnego (o 4,6%), energii elektrycznej (o 3,7%), ciepła w parze lub gorącej wodzie (o 2,7%).

W okresie styczeń – sierpień br. więcej niż w analogicznym okresie ub. r. wyprodukowano: masy betonowej prefabrykowanej (o 44,5%), wód mineralnych i wód gazowanych bez dodatku cukru ani innej substancji słodzącej (o 11,7%), makaronu (o 11,3%), ciepła w parze lub gorącej wodzie (o 3,5%). Poziomu ubiegłorocznego nie osiągnięto w produkcji m.in.: obuwia z wierzchami wykonanymi ze skóry (spadek o 34,6%), drobiu kurzego (o 27,2%), soków owocowych i warzywnych (o 23,1%).

BUDOWNICTWO

Przychody ze sprzedaży wyrobów i usług w budownictwie w sierpniu br. wyniosły 1183,2 mln zł i były o 9,0% wyższe niż przed rokiem, ale o 4,8% niższe niż przed miesiącem. Jednostki sektora prywatnego osiągnęły 95,6% przychodów ogółem (rok temu – 96,1%).

W okresie styczeń – sierpień br. produkcja sprzedana budownictwa wyniosła 8536,9 mln zł i wzrosła o 21,6% w odniesieniu do analogicznego okresu ub. r.



Produkcja budowlano-montażowa w sierpniu br. wyniosła 777,5 mln zł, czyli o 8,2% więcej niż w sierpniu ub. r., ale o 3,6% mniej niż w lipcu br. Stanowiła ona 65,7% przychodów ze sprzedaży w budownictwie (przed rokiem – 66,2%). W ujęciu rocznym produkcja budowlano-montażowa wzrosła m.in. w grupach przedsiębiorstw zajmujących się wykonywaniem instalacji budowlanych (o 28,4%), wznoszeniem budynków i budowli; inżynierią lądową i wodną (o 5,3%), natomiast obniżyła się w grupach: wykonywanie robót budowlanych wykończeniowych (o 30,4%) oraz przygotowanie terenu pod budowę (o 9,1%).

W okresie styczeń – sierpień br. przedsiębiorstwa prowadzące działalność budowlano-montażową uzyskały 5529,9 mln zł przychodów, tj. o 24,6% więcej niż w analogicznym okresie ub. r. Wzrost sprzedaży wystąpił we wszystkich grupach przedsiębiorstw, z wyjątkiem wykonujących roboty budowlane wykończeniowe (spadek o 15,1%).

Przychody ze sprzedaży robót budowlanych o charakterze inwestycyjnym w sierpniu br. wyniosły 359,6 mln zł i stanowiły 46,3% produkcji budowlano-montażowej (przed rokiem – 45,0%). W ujęciu rocznym ich wartość wzrosła (o 11,2%), natomiast w skali miesiąca obniżyła się (o 6,4%).

W okresie styczeń – sierpień br. wartość przychodów ze sprzedaży robót budowlanych o charakterze inwestycyjnym wyniosła 2488,2 mln zł, czyli o 22,5% więcej niż w analogicznym okresie ub. r.

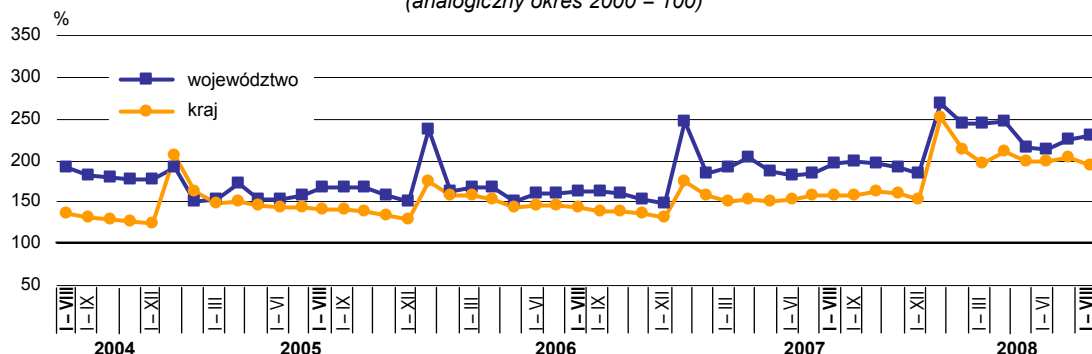
Wydajność pracy w budownictwie w sierpniu br. wyniosła 20,7 tys. zł i była o 6,0% wyższa niż przed rokiem, ale o 4,2% niższa niż przed miesiącem. Wzrost przychodów na 1 zatrudnionego w skali roku zanotowano we wszystkich grupach przedsiębiorstw budowlanych.

W okresie styczeń – sierpień br. przychody ze sprzedaży na 1 zatrudnionego w budownictwie wyniosły 148,7 tys. zł i zwiększyły się o 17,3% w odniesieniu do analogicznego okresu ub. r.

MIESZKANIA

W sierpniu br. **przekazano do użytkowania 819 mieszkań**, tj. o 9,9% mniej niż przed rokiem oraz o 35,2% mniej w odniesieniu do lipca br. *W kraju notowano podobne relacje – spadek w skali roku, jak i miesiąca odpowiednio o: 8,8% i 26,1%.*

Dynamika mieszkań oddanych do użytkowania
(analogiczny okres 2000 = 100)



W skali roku liczba mieszkań przekazanych do użytkowania obniżyła się w budownictwie indywidualnym z 661 do 551 (o 16,6%) i komunalnym z 24 do 5 (o 79,2%). Wzrosła natomiast w budownictwie przeznaczonym na sprzedaż lub wynajem ze 156 do 263 mieszkań (o 68,6%). W budownictwie spółdzielczym nie odnotowano efektów, przy czym w sierpniu 2007 r. oddano do użytkowania 68 mieszkań. Natomiast w budownictwie społecznym czynszowym i zakładowym nie oddano do eksploatacji żadnego mieszkania, zarówno w bieżącym jak i w analogicznym miesiącu ub. r.

Od początku roku przekazano do użytkowania 7052 mieszkania (o łącznej powierzchni użytkowej 879,7 tys. m²), czyli o 17,5% więcej niż w analogicznym okresie ub. r. (*w kraju więcej o 22,5%*). Ponad 64% oddanych do eksploatacji mieszkań dotyczyło budownictwa indywidualnego.

Łączna **powierzchnia użytkowa** mieszkań oddanych do użytkowania w sierpniu br. wyniosła 109,6 tys. m² i spadła w ujęciu rocznym o 5,7% oraz w odniesieniu do lipca br. o 13,3%. Przeciętna powierzchnia użytkowa 1 mieszkania wyniosła 133,8 m² (przed rokiem 127,8 m²). Największą przeciętną powierzchnię mieszkania odnotowano w budownictwie indywidualnym – 148,6 m² i była ona większa niż w sierpniu ub. r. o 1,3 m², natomiast najmniejszą w budownictwie komunalnym – 38,6 m² (rok temu – 58,0 m²).

Starostwa powiatowe w sierpniu br. wydały **pozwolenia na realizację 1631 mieszkań**, tj. o prawie 16% więcej niż przed rokiem, ale o ponad 25% mniej w porównaniu z poprzednim miesiącem. Najwięcej pozwoleń wydano w budownictwie indywidualnym (na realizację 729 mieszkań) i w budownictwie przeznaczonym na sprzedaż lub wynajem (672 mieszkania).

W okresie styczeń – sierpień br. wydano 12680 pozwoleń (przed rokiem – 10575), z czego prawie 56% dotyczyło budownictwa indywidualnego.

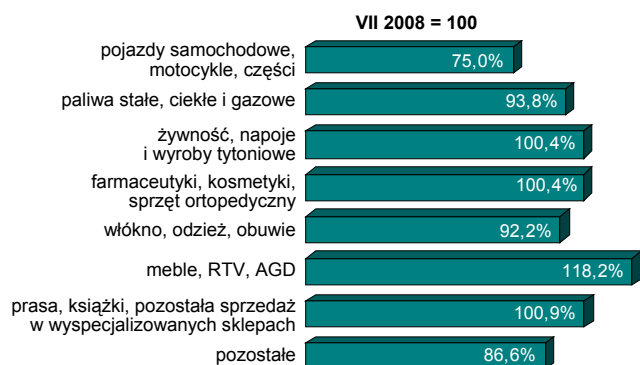
W sierpniu br. inwestorzy budownictwa mieszkaniowego zgłosili fakt **rozpoczęcia budowy 916 mieszkań**, tj. mniej w stosunku do sierpnia ub. r. o 21,0% i mniej w skali miesiąca o 15,2%.

Od początku roku rozpoczęto budowę 8527 mieszkań, co w odniesieniu do sytuacji sprzed roku stanowiło wzrost o ponad 9%.

HANDEL

Sprzedaż hurtowa zrealizowana przez jednostki handlowe i niehandlowe w sierpniu br. wyniosła 5583,5 mln zł i wzrosła w porównaniu z sierpniem ub. r. o 2,9%, natomiast w relacji do poprzedniego miesiąca zmniejszyła się o 13,6%. W okresie styczeń – sierpień br. sprzedaż hurtowa ukształtowała się na poziomie 50116,7 mln zł, tj. wyższym niż w analogicznym okresie ub. r. o 13,2%.

Dynamika sprzedaży detalicznej w wybranych specjalnościach branżowych w sierpniu 2008 r.



obuwie (o 54,4%), pozostałe (o 49,3%) oraz farmaceutyki, kosmetyki, sprzęt ortopedyczny (o 37,3%). Spadek sprzedaży detalicznej wystąpił m.in. w jednostkach zajmujących się sprzedażą paliw stałych, ciekłych i gazowych (o 17,9%), prasy, książek, pozostałą sprzedażą w wyspecjalizowanych sklepach (o 15,9%).

W okresie styczeń – sierpień br. sprzedaż detaliczna wyniosła 12549,0 mln zł i była wyższa niż w analogicznym okresie ub. r. o 29,1%. Najbardziej wzrosła sprzedaż w grupach: pozostała sprzedaż detaliczna w niewyspecjalizowanych sklepach (o 93,5%), pozostałe (o 68,4%), włókno, odzież, obuwie (o 51,1%). Największy spadek dotyczył przedsiębiorstw zajmujących się sprzedażą paliw stałych, ciekłych i gazowych (o 45,0%).

Sprzedaż detaliczna przedsiębiorstw

handlowych i niehandlowych w sierpniu br. osiągnęła wartość 1479,0 mln zł i była wyższa niż rok temu o 14,4%, ale niższa w odniesieniu do poprzedniego miesiąca o 9,6%. Największy udział w sprzedaży miały podmioty zajmujące się sprzedażą żywności, napojów i wyrobów tytoniowych (30,8%), z grupy pozostałe (27,9%) oraz sprzedające pojazdy samochodowe, motocykle, części (21,1%). W skali roku znaczny wzrost sprzedaży odnotowano w grupach: pozostała sprzedaż detaliczna w niewyspecjalizowanych sklepach (o 86,8%), włókno, odzież,

Katowice, wrzesień 2008 r.

Inne dane charakteryzujące województwo śląskie można znaleźć w publikacjach statystycznych wydawanych przez Urząd Statystyczny w Katowicach oraz w publikacjach ogólnopolskich Głównego Urzędu Statystycznego, a także na stronach www.stat.gov.pl/katow

- Kreska (—) – zjawisko nie wystąpiło
- Kropka (.) – zupełny brak informacji albo brak informacji wiarygodnych
- Znak x – wypełnienie pozycji jest niemożliwe lub niecelowe
- „W tym” – oznacza, że nie podaje się wszystkich składników sumy
- Znak Δ – oznacza, że nazwy zostały skrócone w stosunku do obowiązującej klasyfikacji
- Znak * – oznacza, że dane zostały zmienione w stosunku do już opublikowanych

WYBRANE DANE O WOJEWÓDZTWIE ŚLĄSKIM
SELECTED DATA ON THE ŚLĄSKIE VOIVODSHIP

WYSZCZEGÓLNIENIE SPECIFICATION		I	II	III	IV	V	VI	VII	VIII	IX	X	XI	XII
Ludność ^a w tys. <i>Population^a in thous.</i>	2007 2008	4665,2 4650,3	4662,3 4649,0*	4659,8	4654,1
Bezrobotni zarejestrowani ^a w tys. <i>Registered unemployed persons^a in thous.</i>	2007 2008	233,5 170,6	229,9 165,0	221,4 155,6	209,7 146,0	199,0 137,1	189,6 130,0	183,9 124,9	179,8 122,4	175,1	168,5	166,4	166,0
Stopa bezrobocia ^{ab} w % <i>Unemployment rate^{ab} in %</i>	2007 2008	12,8 9,5	12,7 9,2	12,2 8,7	11,6 8,2	11,1 7,7	10,6 7,4	10,3 7,1	10,1 7,0	9,8	9,5	9,3	9,3
Oferty pracy (w ciągu miesiąca) w tys. <i>Job offers (during the month) in thous.</i>	2007 2008	12,0 15,2	10,3 15,3	14,9 15,3	14,3 16,6	15,9 13,7	16,9 15,2	14,5 15,9	15,7 12,1	15,5	17,8	12,6	8,3
Liczba bezrobotnych na 1 ofertę pracy ^a <i>Number of unemployed persons per a job offer^a</i>	2007 2008	31 13	27 11	23 10	19 9	16 9	15 7	15 7	12 7	12	10	11	15
Przeciętne zatrudnienie w sektorze przedsiębiorstw ^c w tys. <i>Average paid employment in enterprise sector^c in thous.</i>	2007 2008	694,2 719,6	698,0 725,0	700,1 728,1	699,7 729,6	701,5 733,3	704,2 732,7	704,7 733,4	707,7 732,5	709,1	710,5	711,9	711,0
poprzedni miesiąc=100 <i>previous month=100</i>	2007 2008	100,9 101,2	100,6 100,8	100,3 100,4	99,9 100,2	100,3 100,5	100,4 99,9	100,1 100,1	100,4 99,9	100,2	100,2	100,2	99,9
analogiczny miesiąc poprzedniego roku=100 <i>corresponding month of previous year=100</i>	2007 2008	101,2 103,7	101,8 103,9	102,9 104,0	102,6 104,3	102,8 104,5	103,1 104,0	103,0 104,1	103,3 103,5	103,2	103,3	103,5	103,3
w tym górnictwo <i>of which mining and quarrying</i>	2007 2008	120,8 118,1	120,7 118,7	120,3 118,8	120,4 119,0	120,1 119,4	119,8 119,8	119,9 120,5	119,7 121,0	119,3	118,8	118,6	118,3
poprzedni miesiąc=100 <i>previous month=100</i>	2007 2008	99,1 99,8	99,9 100,5	99,6 100,1	100,1 100,1	99,7 100,4	99,8 100,4	100,1 100,6	99,8 100,4	99,6	99,5	99,9	99,8
analogiczny miesiąc poprzedniego roku=100 <i>corresponding month of previous year=100</i>	2007 2008	96,9 97,7	97,1 98,3	97,1 98,8	97,2 98,8	96,9 99,4	96,9 100,0	97,1 100,5	97,2 101,1	97,1	97,1	97,3	97,1
Przeciętne miesięczne wynagrodzenie brutto w sektorze przedsiębiorstw ^c w zł..... <i>Average monthly wages and salaries in enterprise sector^c in zł</i>	2007 2008	2749,54 3188,60	3030,95 3413,76	2955,64 3208,82	2827,52 3299,10	2843,72 3165,57	2985,81 3387,26	3124,06 3449,58	3017,09 3269,03	2968,60	2989,66	3502,26	3780,39
poprzedni miesiąc=100 <i>previous month=100</i>	2007 2008	73,7 84,3	110,2 107,1	97,5 94,0	95,7 102,8	100,6 96,0	105,0 107,0	104,6 101,8	96,6 94,8	98,4	100,7	117,1	107,9
analogiczny miesiąc poprzedniego roku=100 <i>corresponding month of previous year=100</i>	2007 2008	106,4 116,0	104,0 112,6	108,7 108,6	107,6 116,7	106,5 111,3	107,6 113,4	108,1 110,4	109,2 108,4	107,8	109,0	116,6	101,3
w tym górnictwo <i>of which mining and quarrying</i>	2007 2008	3967,20 5235,84	5596,15 6443,84	4005,68 4351,68	3847,90 4830,44	3874,66 4243,55	4135,18 4846,62	4909,20 5294,53	4205,16 4447,99	4113,53	4228,47	6482,28	7927,69
poprzedni miesiąc=100 <i>previous month=100</i>	2007 2008	46,4 66,0	141,1 123,1	71,6 67,5	96,1 111,0	100,7 87,9	106,7 114,2	118,7 109,2	85,7 84,0	97,8	102,8	153,3	122,3
analogiczny miesiąc poprzedniego roku=100 <i>corresponding month of previous year=100</i>	2007 2008	108,3 132,0	101,7 115,1	105,2 108,6	109,0 125,5	102,9 109,5	102,1 117,2	104,6 107,8	105,3 105,8	105,2	108,2	134,4	92,7

a Stan w końcu okresu. **b** Udział zarejestrowanych bezrobotnych w cywilnej ludności aktywnej zawodowo. **c** W przedsiębiorstwach, w których pracowało powyżej 9 osób.
a End of period. **b** Ratio of registered unemployed persons to the economically active civil population. **c** In enterprises employing more than 9 persons.

WYBRANE DANE O WOJEWÓDZTWIE ŚLĄSKIM (cd.)
SELECTED DATA ON THE ŚLĄSKIE VOIVODSHIP (cont.)

WYSZCZEGÓLNIENIE SPECIFICATION		I	II	III	IV	V	VI	VII	VIII	IX	X	XI	XII
Mieszkania oddane do użytkowania (od początku roku)..... <i>Dwellings completed (from the beginning of the year)</i>	2007	848	1518	2273	3004	3692	4247	5094	6003	7037	7948	9046	10457
	2008	919	2013	2898	3642	4247	4948	6233	7052				
analogiczny okres poprzedniego roku=100..... <i>corresponding period of previous year=100</i>	2007	104,8	112,8	114,2	121,6	125,2	112,9	116,0	119,6	122,8	122,5	124,4	125,6
	2008	108,4	132,6	127,5	121,2	115,0	116,5	122,4	117,5				
Nakłady inwestycyjne ^a w tys. zł (ceny bieżące)..... <i>Investment outlays ^a in thous. zł (current prices)</i>	2007	.	.	2496732	.	.	5281205	.	.	9157166	.	.	13745076
	2008	.	.	2493087	.	.	5667321
analogiczny okres poprzedniego roku =100..... <i>corresponding period of previous year=100</i>	2007	.	.	162,8	.	.	148,5	.	.	143,4	.	.	132,0
	2008	.	.	99,9	.	.	107,3
Produkcja sprzedana przemysłu ^b (w cenach stałych): <i>Sold production of industry ^b (constant prices):</i>													
poprzedni miesiąc=100..... <i>previous month=100</i>	2007	109,6	95,9	115,0	91,9	103,6	102,7	95,7	94,5	112,2	111,1	93,8	93,3
	2008	103,7	104,2	103,2	106,1	96,4	104,7	96,2	78,3				
analogiczny miesiąc poprzedniego roku=100..... <i>corresponding month of previous year=100</i>	2007	115,5	113,1	111,9	119,1	111,9	111,8	113,5	113,7	111,5	120,2	116,3	122,1
	2008	116,0	127,3	114,8	131,9	123,0	125,5	126,7	105,8				
w tym górnictwo: <i>of which mining and quarrying:</i>													
poprzedni miesiąc=100..... <i>previous month=100</i>	2007	106,4	92,5	110,2	87,1	101,6	95,3	99,7	107,8	102,8	116,1	91,7	84,9
	2008	110,9	96,5	95,2	109,5	92,8	102,7	104,0	87,5				
analogiczny miesiąc poprzedniego roku=100..... <i>corresponding month of previous year=100</i>	2007	97,9	89,3	86,4	96,3	91,2	89,8	88,9	86,3	88,1	98,3	95,3	93,0
	2008	96,6	110,4	92,0	115,8	103,5	112,8	117,9	94,5				
Sprzedaż produkcji budowlano-montażowej ^b (w cenach bieżących): <i>Sale of construction and assembly production ^b (current prices):</i>													
poprzedni miesiąc=100..... <i>previous month=100</i>	2007	42,6	104,2	134,6	94,5	113,2	123,0	95,1	110,8	107,8	115,3	82,2	134,8
	2008	47,2	117,7	115,6	113,1	102,3	109,5	100,2	96,4				
analogiczny miesiąc poprzedniego roku=100..... <i>corresponding month of previous year=100</i>	2007	173,9	168,4	154,0	131,3	112,5	119,7	117,9	128,4	127,6	127,6	129,5	114,0
	2008	126,3	142,7	122,5	146,6	132,5	118,0	124,3	108,2				
Sprzedaż detaliczna towarów ^b (w cenach bieżących): <i>Retail sales of goods ^b (current prices):</i>													
poprzedni miesiąc=100..... <i>previous month=100</i>	2007	80,4	100,3	115,1	97,5	99,4	105,3	90,6	111,0	99,3	110,5	99,0	105,8
	2008	95,6	104,4	108,5	104,5	95,2	103,3	98,9	90,4				
analogiczny miesiąc poprzedniego roku=100..... <i>corresponding month of previous year=100</i>	2007	103,0	106,1	108,6	105,2	104,5	107,3	101,9	107,9	105,3	113,2	113,4	109,5
	2008	130,1	135,4	127,7	136,8	131,1	128,6	140,5	114,4				
Wskaźnik cen towarów i usług konsumpcyjnych ^c : <i>Price index of consumer goods and services ^c:</i>													
analogiczny okres poprzedniego roku=100..... <i>corresponding period of previous year=100</i>	2007	.	.	102,0	.	.	102,1	.	.	101,5	.	.	103,2
	2008	.	.	103,7	.	.	104,1	.	.				

a W przedsiębiorstwach, w których pracowało powyżej 49 osób; dane są prezentowane narastająco. **b** W przedsiębiorstwach, w których pracowało powyżej 9 osób. **c** Dane kwartalne.

a In enterprises employing more than 49 persons; data on accrued base. **b** In enterprises employing more than 9 persons. **c** Quarterly data.

WYBRANE DANE O WOJEWÓDZTWIE ŚLĄSKIM (dok.)
SELECTED DATA ON THE ŚLĄSKIE VOIVODSHIP (cont.)

WYSZCZEGÓLNIENIE SPECIFICATION		I	II	III	IV	V	VI	VII	VIII	IX	X	XI	XII
Wskaźnik cen skupu ziarna zbóż:													
<i>Price index of procurement of cereal grain:</i>													
poprzedni miesiąc=100	2007	112,7	103,2	99,3	96,9	98,7	92,4	92,8	121,3	130,2	95,7	96,6	101,3
<i>previous month=100</i>	2008	106,4	103,5	101,7	101,4	92,4	96,1	79,0	91,5				
analogiczny miesiąc poprzedniego roku=100	2007	177,1	181,7	173,2	164,4	158,5	140,0	136,2	146,8	177,6	150,2	146,6	140,1
<i>corresponding month of previous year=100</i>	2008	132,3	132,7	135,9	142,2	133,1	138,5	117,8	88,8				
Wskaźnik cen skupu żywca rzeźnego wołowego:													
<i>Price index of procurement of livestock for slaughter:</i>													
poprzedni miesiąc=100	2007	97,2	99,2	100,1	99,0	100,5	95,4	100,5	93,7	113,4	96,3	98,5	101,8
<i>previous month=100</i>	2008	101,5	101,8	101,3	102,3	90,7	109,7	97,3	102,6				
analogiczny miesiąc poprzedniego roku=100	2007	100,3	97,0	97,5	93,4	94,7	92,6	93,3	87,7	102,8	98,8	96,9	94,5
<i>corresponding month of previous year=100</i>	2008	98,6	101,2	102,4	105,7	95,5	109,9	106,4	116,6				
Wskaźnik cen skupu żywca rzeźnego wieprzowego:													
<i>Price index of procurement of pigs for slaughter:</i>													
poprzedni miesiąc=100	2007	91,4	104,5	98,8	108,3	92,6	108,7	108,2	105,1	101,1	82,2	90,7	111,0
<i>previous month=100</i>	2008	103,5	94,0	103,9	103,5	109,9	106,0	103,6	103,7				
analogiczny miesiąc poprzedniego roku=100	2007	93,6	103,4	97,5	108,0	101,3	105,9	100,0	97,4	97,0	84,1	82,8	97,8
<i>corresponding month of previous year=100</i>	2008	110,8	99,6	104,8	100,2	119,0	116,0	111,1	109,6				
Relacje cen skupu ^a żywca wieprzowego do cen 1 kg żyta na targowiskach:													
<i>Procurement prices^a of pigs for slaughter to prices of 1 kg of rye on market-places</i>	2007	5,2	5,0	4,9	5,4	4,6	5,0	5,5	5,8	5,5	4,3	3,8	4,4
	2008	4,4	4,2	4,3	4,4	4,8	4,9	5,0	5,7				
Wskaźnik rentowności obrotu w przedsiębiorstwach ^b w %:													
<i>Profitability rate of turnover in enterprises^b in %:</i>													
brutto ^c	2007	.	.	7,6	.	.	7,8	.	.	7,0	.	.	6,1
gross ^c	2008	.	.	5,6	.	.	5,6	.	.				
netto ^d	2007	.	.	6,3	.	.	6,3	.	.	5,7	.	.	5,1
net ^d	2008	.	.	4,5	.	.	4,5	.	.				
w tym górnictwo:													
<i>of which mining and quarrying:</i>													
brutto ^c	2007	.	.	6,6	.	.	2,8	.	.	1,4	.	.	0,4
gross ^c	2008	.	.	4,5	.	.	5,3	.	.				
netto ^d	2007	.	.	4,9	.	.	1,6	.	.	0,6	.	.	0,3
net ^d	2008	.	.	3,0	.	.	3,2	.	.				
Podmioty gospodarki narodowej ^e													
<i>National economy entities^e</i>	2007	424289	423388	423848	424324	424535	424951	424603	424689	425272	425915	426593	427413
	2008	426935	425927	426096	426439	427116	425839	425545	426278				
w tym spółki handlowe													
<i>of which commercial companies</i>	2007	26911	27026	27164	27287	27404	27512	27621	27716	27834	27934	28056	28184
	2008	28280	28408	28533	28631	28770	28951	28819	28913				
w tym z udziałem kapitału zagranicznego													
<i>of which with foreign capital participation</i>	2007	4748	4768	4800	4834	4863	4877	4908	4943	4963	4991	5021	5042
	2008	5064	5104	5117	5137	5156	5182	5167	5182				

a Ceny bieżące bez VAT. **b** W przedsiębiorstwach, w których pracowało powyżej 49 osób; dane są prezentowane narastająco. **c** Relacja wyniku finansowego brutto do przychodów z całokształtu działalności. **d** Relacja wyniku finansowego netto do przychodów z całokształtu działalności. **e** W rejestrze REGON, bez rolników indywidualnych i jednostek lokalnych; stan w końcu okresu.

U w a g a. Dane dotyczące wskaźników cen skupu podano według siedziby producenta.

a Current prices excluding VAT. **b** In enterprises employing more than 49 persons; data on accrued base. **c** Relation of gross financial result to revenues from total activity. **d** Relation of net financial result to revenues from total activity. **e** In REGON register, excluding private farmers and local entities; end of period.

N o t e. Data concerning procurement prices are presented according to the place of residence of the producer.